



**SAMGÖNGU- OG
SVEITARSTJÓRNARRÁÐUNEYTIÐ
Jöfnunarsjóður sveitarfélaga**

ÁRSSKÝRSLA 2017



SAMGÖNGU- OG

SVEITARSTJÓRNARRÁÐUNEYTIÐ

Jöfnunarsjóður sveitarfélaga

ÁRSSKÝRSLA 2017

Ársskýrsla 2017
Jöfnunarsjóður sveitarfélaga
Sölvhólgötu 7
150 Reykjavík
2018/10 Prentun: Oddi prentun og umbúðir

Þýðingarmikið hlutverk Jöfnunarsjóðs fyrir sveitarfélögin



Jöfnunarsjóður sveitarfélaga er einn af megin tekjustofnum sveitarfélaga. Um 13% af heildartekjunum kemur frá sjóðnum og hefur hlutverk hans vaxið eftir því sem fleiri verkefni hafa verið færð til sveitarfélaganna. Áætlað er að á yfirstandandi ári renni um 48 milljarðar úr sjóðnum og með þeim hætti eru sveitarfélögum tryggðir fjármunir til að sinna lögbundnum og venjubundnum verkefnum sínum.

Þrátt fyrir að umfang sjóðsins sé talsvert kemur þó mun minna úr jöfnunarkerfinu hérlendis í samanburði við mörg önnur ríki, t.d. annars staðar á Norðurlöndum. Það sem einkennir íslenska tekjustofnakerfið er að mun hærra hlutfall heildartekna sveitarfélaga kemur frá eigin tekjustofnum, þ.e. útsvari og fasteignasköttum, en þeir eru samanlagt um 70% heildartekna. Það er því ekki óeðlilegt að hlutfallslega meiri fjármunir renni til sveitarfélaga þar sem þessir tekjustofnar eru veikari, mælt í krónum á íbúa, og stærðarhagkvæmni minni.

Það er einmitt sú mynd sem blasir við þegar framlög sjóðsins á íbúa eru skoðuð. Mun hærri framlög renna til minni sveitarfélaga en þeirra stærri og það vekur einnig athygli að hlutfallslega mun hærri framlag fer til sveitarfélaga fjarri höfuðborgarsvæðinu. Sjóðurinn hefur því augljóslega veruleg áhrif á byggðir landsins.

Við umræðu um þörf á endurskoðun á regluverki sjóðsins hefur hins vegar verið haldið fram að núverandi uppbygging viðhaldi óhagkvæmu skipulagi, að minni sveitarfélögum sé beinlínis haldið uppi af sjóðnum og þar af leiðandi sé enginn hvati fyrir þau að sameinast. Í skýrslu nefndar sem vann að endurskoðun á regluverki sjóðsins, og skilaði áfangaskýrslu í fyrra, kom fram að í 13 sveitarfélögum fer hlutdeild Jöfnunarsjóðs í heildartekjum yfir 40%. Taldi nefndin að rétt væri að setja ákveðið hámark á framlög Jöfnunarsjóðs sem hlutfall af heildarskatttekjum sveitarfélags. Þá lagði nefndin til að breytingar yrðu gerðar á hagkvæmnilínu útgjaldajöfnunarframlaga sjóðsins sem leiða mundu til þess að sveitarfélög með fleiri en 2.400 íbúa fengju aukið vægi við útreikning framlaganna. Auk þess hefur verið til skoðunar í ráðuneytinu að leggja til breytingar á ákvæðum er varðar fyrirkomulag tekjuskerðingar í gildandi regluverki.

Ég hef kynnt mér þessar og aðrar tillögur sem nefndin lagði fram um breytingar á Jöfnunarsjóði sveitarfélaga. Tillögurnar eru góður og munu leiða til þess að framlög til meðalstórra sveitarfélaga eykst, m.a. sveitarfélaga sem hafa gengið í gegnum sameiningar, en lækka til minni og tekjuhærri sveitarfélaga.

Unnið er að útfærslu þessara tillagna í ráðuneytinu og munu þær líta dagsins ljós fljótlega. Byggðasjónarmið verða þar höfð að leiðarljósi, en einnig sjónarmið um sanngjarna skiptingu sameiginlegra tekna sveitarfélaga til að standa undir nauðsynlegri þjónustu við íbúa sína.

Sigurður Ingi Jóhannsson,
samgöngu- og sveitarstjórnarráðherra

Hlutverk Jöfnunarsjóðs og starfsemi á árinu 2017

Jöfnunarsjóður sveitarfélaga starfar á grundvelli III. kafla laga um tekjustofna sveitarfélaga, nr. 4/1995, með síðari breytingum. Hlutverk Jöfnunarsjóðs sveitarfélaga er að jafna mismunandi útgjaldapörf og skatttekjur sveitarfélaga með framlögum úr sjóðnum á grundvelli ákvæða laga, reglugerða og vinnureglna sem settar eru um starfsemi sjóðsins. Þá greiðir sjóðurinn framlög til samtaka sveitarfélaga, stofnana þeirra og annarra aðila í samræmi við ákvæði laga.

Samgöngu- og sveitarstjórnarráðherra hefur á hendi yfirstjórn Jöfnunarsjóðs en honum til ráðuneytis er sjö manna ráðgjafarnefnd.

Ráðgjafarnefnd Jöfnunarsjóðs sveitarfélaga

Ráðgjafarnefnd Jöfnunarsjóðs sveitarfélaga gerir tillögur til samgöngu- og sveitarstjórnarráðherra um úthlutanir framlaga úr sjóðnum önnur en bundin framlög. Nefndin er skipuð af ráðherra til fjögurra ára að afloknum sveitarstjórnarkosningum.

Sex nefndarmenn eru skipaðir samkvæmt tilnefningu Sambands íslenskra sveitarfélaga en einn er skipaður án tilnefningar og er hann jafnframt formaður nefndarinnar.

Ráðgjafarnefnd Jöfnunarsjóðs skipa:

Guðný Sverrisdóttir, fyrrverandi sveitarstjóri, formaður nefndarinnar
Birgir Björn Sigurjónsson, fjármálastjóri Reykjavíkurborgar
Karen E. Halldórsdóttir, bæjarfulltrúi í Kópavogsbæ
Bjarni Jónsson, sveitarstjórnarfulltrúi í Sveitarfélaginu Skagafirði
Sigríður Huld Jónsdóttir, bæjarfulltrúi í Akureyrarkaupstað
Valdimar O. Hermannsson, sveitarstjóri Blönduósbæjar
Ásgerður Gylfadóttir, bæjarfulltrúi í Sveitarfélaginu Hornafirði

Varamenn

Ólafur G. Adolfsson, bæjarfulltrúi í Akraneskaupstað, varaformaður
Halldóra Káradóttir, skrifstofustjóri á fjármálaskrifstofu Reykjavíkurborgar
Bryndís Haraldsdóttir, bæjarfulltrúi í Mosfellsbæ
Kristján Andri Guðjónsson, bæjarfulltrúi í Ísafjarðarbæ
Sveinn Pálsson, sveitarstjóri í Dalabyggð
Soffía Helgadóttir, bæjarfulltrúi í Norðurþingi
Ólafur Þór Ólafsson, bæjarfulltrúi í Sandgerðisbæ

Ráðherra mun skipa nýja ráðgjafarnefnd fyrir áramót og tekur hún til starfa í upphafi næsta árs.

Ráðgjafarnefndin hélt 11 bókaða fundi á árinu 2017.

Fundargerðir ráðgjafarnefndarinnar eru birtar á vef sjóðsins, jofnunar sjodur.is. Megintilgangur með birtingunni er að upplýsa sveitarstjórnarmenn og starfsmenn sveitarfélaga um starfsemi sjóðsins, tillögur nefndarinnar til ráðherra um úthlutanir framlaga og um umfjöllun og afgreiðslu þeirra erinda er berast sjóðnum.

Endurskoðun jöfnunarframlaga Jöfnunarsjóðs sveitarfélaga

Nefnd sem innanríkisráðherra skipaði í september 2016, til að leggja fram tillögur um fyrirkomulag nýrra aðferða hjá Jöfnunarsjóði sveitarfélaga við jöfnun á útgjaldabörf og tekjumöguleikum sveitarfélaga, skilaði samgöngu- og sveitarstjórnarráðherra skýrslu sinni 6. október 2017. Kristinn Jónasson, formaður nefndarinnar, kynnti tillögurnar bæði á ársfundi Jöfnunarsjóðs sveitarfélaga og á fjármálaráðstefnu Sambands íslenskra sveitarfélaga í október 2017.

Í erindisbréfi nefndarinnar kom fram að unnið hefði verið að heildarendurskoðun á regluverki Jöfnunarsjóðs sveitarfélaga frá því á árinu 2010. Vinnuhópur sem þá var skipaður skilaði árið 2012 drögum að nýju líkani fyrir jöfnunarframlög sjóðsins sem vinna þurfti áfram og skyldi nýja nefndin hafa þær tillögur til hliðsjónar við vinnu sína. Nefndin var sammála um að með auknum verkefnum hefði regluverk sjóðsins orðið flóknara og þar af leiðandi ekki auðvelt að hafa heildaryfirsýn yfir starfsemi hans. Sveitarstjórnarmenn tali því gjarnan um að úthlutunarreglur sjóðsins séu of flóknar.

Nefndin var sammála um að megintilgangur með endurskoðun á Jöfnunarsjóði sveitarfélaga væri:

1. Að einfalda regluverkið og auka gegnsæi um forsendur úthlutunar. Engu að síður sé ljóst að forsendur fyrir jöfnun kalli á margar mælingar og breytur til að jafna aðstöðumun sveitarfélaganna hvað varðar tekjumöguleika og útgjaldabætur.
2. Að auka gæði jöfnunaraðgerða þannig að sambærileg sveitarfélög fái sambærileg framlög úr sjóðnum.
3. Að framlög með jöfnunartilgang verði sameinuð sem leiði til markvissari jöfnunar sem jafnframt leiði til betri nýtingar á fjármunum sjóðsins.
4. Að full nýting eigin tekjustofna sé forsenda úthlutunar til jöfnunar.
5. Að breytingar á regluverki sjóðsins eigi að stuðla að framþróun og umbótum í skipulagi og rekstri á sveitarstjórnarstigi.
6. Að aðlögun að nýju kerfi sé nægjanleg í tíma og taki mið af dreifingu byggðar í landinu.
7. Að jöfnunarkerfið styðji sameiningu sveitarfélaga, feli í sér hvata til sameiningar en að sameining leiði ekki til minni úthlutunar úr Jöfnunarsjóði í nokkurn tíma eftir sameiningu.
8. Og að einhverju leyti það markmið að tekjustofnakerfið og jöfnun meðal sveitarfélaga sé í samræmi við stefnu stjórnvalda varðandi opinber fjármál.

Nefndin ræddi ýmsar leiðir að breytingum á reglum jöfnunarframlaga Jöfnunarsjóðs og voru tillögur nefndarinnar eftirfarandi:

- A. Annars vegar er um að ræða tilteknar breytingar sem gera má strax á regluverki Jöfnunarsjóðs.
- B. Hins vegar verði umfangsmeiri breytingar gerðar með lengri aðdraganda. Þær fela í sér að öll helstu jöfnunarframlög sjóðsins verði sameinuð í eitt jöfnunarkerfi. Um er að ræða nýtt líkan sem þróað hefur verið og mætti byggja á til framtíðar við úthlutun jöfnunarframlaga.

Tillaga A: Breytingar á núverandi kerfi

Fyrri tillagan felur í sér tilteknar breytingar á núverandi jöfnunarfyrirkomulagi sem hægt er að ráðast í með ekki löngum fyrirvara þó gert sé ráð fyrir að breytingarnar verði innleiddar í áföngum. Tillögurnar er eftirfarandi:

- i. Nýti sveitarfélag ekki útsvarshlutfall að fullu muni koma til skerðingar á framlögum sem nemi vannýttum útsvarstekjum.
- ii. Að hámark verði sett á framlög Jöfnunarsjóðs sem hlutfall af heildarskatttekjum sveitarfélaga og verði það 45% af heildarskatttekjum.
- iii. Að tilteknar breytingar verði gerðar á svokallaðri hagkvæmnilínu útgjalda-jöfnunarframlaga sem muni leiða til þess að sveitarfélög með fleiri en 2.400 íbúa fái aukið vægi við útreikning framlaganna. Jafnframt verði vægi íbúafjölda 6-15 ára og vægi fjölda þéttbýlisstaða innan eins sveitarfélags aukið á kostnað vægis fyrir fjarlægðir innan sveitarfélaga.
- iv. Að stuðningur við sveitarfélög sem hyggjast sameinast verði aukinn enn frekar.
- v. Tillögunum er ætlað að stuðla að sameiningu sveitarfélaga í stærri og sterkari heildir en landfræðilegar og fjárhagslegar aðstæður kunna að gera sveitarfélagi erfitt fyrir um að sameinast öðrum sveitarfélögum. Horfa verður til hlutlægra mælikvarða við það mat og heimilt verði að veita sérstök viðbótarframlög úr Jöfnunarsjóði þegar svo háttar til.

Tillaga B: Nýtt jöfnunarkerfi á grunni nýs líkans

Nefndin fjallaði um að þróa nýtt fyrirkomulag jöfnunar innan sjóðsins, en þar er m.a. haft til hliðsjónar fyrirkomulag jöfnunar í Noregi. Gerir tillagan ráð fyrir að öll helstu jöfnunarframlög sjóðsins verði sameinuð í eitt framlag. Líkanið gerir ráð fyrir sameiningu tekjujöfnunarframlaga, útgjalda-jöfnunarframlaga og almennra framlaga vegna reksturs grunnskóla.

Nefndin var sammála um að niðurstaða nýja líkansins gæfi að mörgu leyti réttlátari niðurstöðu hvað úthlutun framlaga til sveitarfélaga varðar, en sveitarfélögin væru enn of mörg og fámenn til að unnt væri að taka slíkt jöfnunarkerfi í notkun að sinni.

Ekki náðist samstaða í nefndinni um allar tillögur og skrifar Stefán Eiríksson, einn fulltrúa Sambands íslenskra sveitarfélaga, undir skilabréf nefndarinnar með fyrirvara

sem fram kemur í bókun. Fulltrúar fjármála- og efnahagsráðuneytisins lögðu fram bókun og skrifuðu ekki undir skýrsluna.

Nefndin sem endurskoðaði reglur sjóðsins var þannig skipuð:

Kristinn Jónasson, bæjarstjóri Snæfellsbæjar, formaður, tilnefndur af innanríkisráðherra.

Guðný Sverrisdóttir, formaður ráðgjafarnefndar Jöfnunarsjóðs sveitarfélaga, tilnefnd af innanríkisráðherra.

Ásta Stefánsdóttir, framkvæmdastjóri Sveitarfélagsins Árborgar, tilnefnd af Sambandi íslenskra sveitarfélaga.

Stefán Eiríksson borgaritari, tilnefndur af Sambandi íslenskra sveitarfélaga.

Sigurður Á. Snævarr, sviðsstjóri hag- og upplýsingasviðs Sambands íslenskra sveitarfélaga, tilnefndur af Sambandi íslenskra sveitarfélaga.

Sigurður Guðmundsson sérfræðingur, tilnefndur af fjármála- og efnahagsráðherra.

Guðrún Ögmundsdóttir sérfræðingur, tilnefnd af fjármála- og efnahagsráðherra.

Með nefndinni störfuðu Hermann Sæmundsson, skrifstofustjóri hjá samgöngu- og sveitarstjórnarráðuneytinu, Guðni Geir Einarsson sérfræðingur, Tinna Dahl Christiansen sérfræðingur, Bergur Sigurjónsson sérfræðingur og Gústav Aron Gústavsson sérfræðingur, öll starfsmenn hjá Jöfnunarsjóði sveitarfélaga. Að auki starfaði Jóhannes Á. Jóhannesson, sérfræðingur á hag- og upplýsingasviði Sambands íslenskra sveitarfélaga, með nefndinni.

Fasteignasjóður Jöfnunarsjóðs sveitarfélaga

Við tilfærslu þjónustu við fatlað fólk frá ríki til sveitarfélaga færðust yfirráð allra fasteigna í eigu ríkisins, sem nýttar hafa verið í þjónustu við fatlaða, til Fasteignasjóðs Jöfnunarsjóðs sveitarfélaga.

Tekjur Fasteignasjóðsins eru hlutdeild í tekjum Jöfnunarsjóðs af 0,99% hlutdeild í útsvarstekjum sveitarfélaga af álagningarstofni útsvars ár hvert.

Frá yfirfærslu hefur meginstarfsemi Fasteignasjóðsins verið fólgin í sölu og leigu þeirra fasteigna sem sjóðurinn hafði umráðarétt yfir og sveitarfélögin nýttu í þjónustu við fatlað fólk. Þær fasteignir sem Fasteignasjóður Jöfnunarsjóðs sveitarfélaga fékk umráðarétt yfir við yfirfærsluna hafa nú allar verið seldar.

Ráðgjafarnefnd Fasteignasjóðs Jöfnunarsjóðs sveitarfélaga, sem lauk störfum í lok árs 2016, skilaði tillögum um framtíðarskipan fasteignamála innan Jöfnunarsjóðs vegna fatlaðs fólks. Á grunni tillagnanna var þann 6. júlí 2017 undirrituð viljayfirlýsing samgöngu- og sveitarstjórnarráðherra vegna Jöfnunarsjóðs sveitarfélaga, félags- og jafnréttismálaráðherra og Sambands íslenskra sveitarfélaga um framlög úr

Fasteignasjóði Jöfnunarsjóðs sveitarfélaga vegna uppbyggingar fasteigna í þágu fatlaðs fólks.

Á fyrri hluta þessa árs var á grundvelli viljayfirlýsingarinnar gefin út ný reglugerð um starfsemi Fasteignasjóðs Jöfnunarsjóðs sveitarfélaga. Þar er m.a. kveðið á um skilyrði þess að veittir séu styrkir til sveitarfélaga úr sjóðnum. Fasteignasjóður hefur það hlutverk að jafna aðstöðu sveitarfélaga við uppbyggingu eða breytingar á fasteignum sem nýttar eru í þjónustu við fatlað fólk með miklar og/eða sértækar stuðningsþarfir, sbr. 13. gr. b í lögum um tekjustofna sveitarfélaga. Í reglugerðinni, nr. 460/2018, eru nánari reglur um starfsemi Fasteignasjóðs og skilyrði þess að veittir séu styrkir til sveitarfélaga úr sjóðnum. Er gert ráð fyrir að styrkir verði veittir til eftirtalinna verkefna:

1. Til fjármögnunar á hlutdeild í stofnframlagi til byggingar búsetukjarna fyrir fatlaða íbúa með mjög miklar og/eða sértækar stuðningsþarfir á móti framlagi Íbúðalánasjóðs.
2. Til jöfnunar á íþyngjandi kostnaði vegna langtímaleigusamninga um húsnæði fyrir fatlað fólk sem sveitarfélögin yfirtóku samhliða yfirfærslu málaflokksins 2011.
3. Til stuðnings við nauðsynlegar endurbætur á eldra íbúðarhúsnæði fatlaðs fólks með verulegar þjónustu- og stuðningsþarfir sem gera því kleift að búa áfram á heimilum sínum.
4. Til byggingar hæfingarstöðva til að sinna lögbundnu hlutverki þeirra til hæfingar fatlaðs fólks.
5. Í öðrum sérstökum undantekningartilvikum sem talin eru falla vel að hlutverki Fasteignasjóðs en sem falla þó ekki undir liði 1-4 hér að framan.

Það er ráðgjafarnefnd Jöfnunarsjóðs sveitarfélaga sem gerir tillögur til ráðherra um úthlutanir sjóðsins til sveitarfélaga. Ekki er lengur starfandi sérstök ráðgjafarnefnd vegna starfsemi Fasteignasjóðsins.

Ársfundur Jöfnunarsjóðs sveitarfélaga

Tíundi ársfundur Jöfnunarsjóðs sveitarfélaga var haldinn 4. október 2017 á Hilton Hóteli Nordica í Reykjavík.

Jón Gunnarsson, samgöngu- og sveitarstjórnarráðherra, ávarpaði fundinn í upphafi og minnti á að starfsemi Jöfnunarsjóðs væri mjög þýðingarmikil fyrir sveitarfélög landsins og að umfang hans væri mjög mikið en framlög sjóðsins hefðu numið tæpum 45 milljörðum króna á árinu 2016. Ráðherra sagði regluverk sjóðsins hafa breyst í gegnum árin og honum hefðu verið falin sífellt aukin verkefni. Benti ráðherra á að á fundinum yrðu kynntar tillögur um breytingar á jöfnunarframlögum sjóðsins sem nefnd undir forystu Kristins Jónassonar, bæjarstjóra í Snæfellsbæ, hefði unnið að. Sagði hann mikilvægt að stíga varlega til jarðar í breytingum og að tillögurnar yrðu eflaust umdeildar en nauðsynlegt væri að fjalla ítarlega um þær og fá niðurstöðu.

Þá minnti ráðherra á nýlega útkomna skýrslu nefndar um stöðu og framtíð sveitarfélaga. Nefndarmenn hefðu lagt mikla vinnu í fundarhöld, samráð, heimsóknir og könnun og skilað áhugaverðum tillögum, meðal annars um hvort setja ætti lágmarksfjölda íbúa sveitarfélaga.

Guðni Geir Einarsson, sérfræðingur hjá Jöfnunarsjóði sveitarfélaga, flutti skýrslu um starfsemi sjóðsins á árinu 2016 og fór yfir ársreikning sjóðsins fyrir sama ár. Fram kom að tekjur sjóðsins á árinu hefðu numið 44,6 milljörðum króna og framlög til sveitarfélaganna tæpum 45 milljörðum. Í erindinu kom fram að greiðslur sjóðsins til Innheimtustofnunar sveitarfélaga hefðu lækkað mikið á undanförunum árum. Greiðslurnar á árinu 2016 hefðu numið um 460 milljónum króna en á árinu 2011 hefðu þær numið 913 milljónum króna.

Kristinn Jónasson, bæjarstjóri Snæfellsbæjar, kynnti áfangaskýrslu nefndar um endurskoðun á jöfnunarframlögum Jöfnunarsjóðs. Nefndin lagði til að tiltekna breytingar yrðu gerðar strax á regluverki sjóðsins en umfangsmeiri breytingar þyrftu lengri aðdraganda en þær snúast meðal annars um að öll helstu jöfnunarframlög sjóðsins verði sameinuð í eitt jöfnunarframlag. Í máli sínu lagði Kristinn áherslu á að um væri að ræða tillögur nefndarinnar sem ráðherra fengi til umfjöllunar.

Að loknu erindi Kristins fjallaði Þróstur Sigurðsson, fulltrúi Capacent, um framsetningu gagna á ytri vef Jöfnunarsjóðs sem snúast um birtingu framlaga sjóðsins til sveitarfélaganna á gagnvirkan hátt.

Framlög vegna húsaleigubóta

Samkvæmt lögum nr. 75/2016 um húsnæðisbætur varð sú breyting að fjármögnun og framkvæmd almenns húsnæðisstuðnings til leigjenda er nú alfarið á ábyrgð ríkisins og greiðist kostnaður vegna húsnæðisbóta úr ríkissjóði. Jafnframt hefur breytingin það í för með sér að sérstakar húsaleigubætur (sérstakur húsnæðisstuðningur) eru nú verkefni sveitarfélaga. Breytingin tók gildi 1. janúar 2017 og kemur Jöfnunarsjóður því ekki lengur að verkefninu hvað varðar greiðslur húsaleigubóta.

Lokauppgjör vegna almennra húsaleigubóta fór fram á árinu 2017 með greiðslum til sveitarfélaga og jafnframt fór fram uppgjörsgreiðsla til ríkisins vegna fjármuna sem söfnuðust fyrir hjá sjóðnum en var ekki úthlutað til sveitarfélaganna þar sem þeirra var ekki þörf að teknu tilliti til reglna um greiðslur bótanna.

Breytingarnar höfðu það í för með sér að hlutfall af lögbundnu framlagi úr ríkissjóði í Jöfnunarsjóð lækkaði á árinu 2017 úr 2,355% í 2,111%.

Framlög til eflingar tónlistarfræðslu

Í gildi er samkomulag milli ríkis og Sambands íslenskra sveitarfélaga um málefni tónlistarskóla. Gildistími samkomulagsins er frá 1. janúar 2016 til 31. desember 2018.

Framlagi ríkisins er ætlað að gera nemendum kleift að stunda tónlistarnám óháð búsetu og efnahag. Framlagið skal renna til greiðslu kennslukostnaðar nemenda í framhaldsnámi í hljóðfæraleik og söng ásamt miðnámi í söng.

Framlag ríkisins árið 2017 nam 536,7 milljónum króna og á móti stóðu sveitarfélögin straum af verkefnum frá ríkinu að fjárhæð 200 milljónum króna.

Drög að nýju samkomulagi liggja fyrir sem mun taka gildi 1. janúar 2019.

Sérstakt framlag úr Jöfnunarsjóði vegna tekna af skatti á fjármálafyrirtæki

Á árinu fóru fram greiðslur til sveitarfélaga sem byggðust á tekjum ríkissjóðs af sérstöku skatti á fjármálafyrirtæki (svokölluðum bankaskatti).

Annars vegar var um að ræða framlag sem byggðist á breytingu á lögum um tekjustofna sveitarfélaga. Breytingin fól það í sér að þrátt fyrir ákvæði 9. gr. laganna skyldi sjóðurinn greiða á árinu 2017 sérstakt framlag að fjárhæð 650 milljónir króna sem skiptist hlutfallslega milli sveitarfélaganna í samræmi við hlutdeild þeirra í álögðu heildarútsvari á árinu 2016. Útreikningar framlaganna byggðust á reglugerð sem sett var á grundvelli lagabreytinganna.

Hins vegar fór fram greiðsla framlags að fjárhæð 617,5 milljónir króna sem byggðist á skiptihlutfalli áætlaðra útgjalda jöfnunarframlaga, áætlaðra fasteignaskattsframlaga 2017 og endanlegra skiptihlutfalla almennra húsaleigubóta á árinu 2016.

Barnaútgáfa SIS - samræmt mat á landsvísu

Á árinu 2017 vann Greiningar- og ráðgjafarstöð ríkisins, á grundvelli samnings að framkvæmd við að meta stuðningsþarfir fatlaðra barna á grundvelli barnaútgáfu SIS-matsins.

Niðurstöðurnar verða notaðar vegna þeirra barna sem tilheyra þeim þætti jöfnunarinnar sem tengist yfirfærslu á málaflokknum frá ríki til sveitarfélaga. Þá er matinu ætlað að koma í stað vinnu- og viðmiðunarreglna Jöfnunarsjóðs við úthlutun framlaga vegna sérþarfa fatlaðra grunnskólabarna. Við áætlun framlaga vegna sérþarfa fatlaðra grunnskólabarna á árinu 2019, sem birt verður í október, verður stuðst við niðurstöður SIS-matsins fyrir börn.

Gögn á ytri vef Jöfnunarsjóðs

Á árinu 2017 var unnið að gerð nýs vefsvæðis Jöfnunarsjóðs sveitarfélaga sem veitir á gagnvirkan hátt aðgang að tölfraeðiupplýsingum um framlög sjóðsins. Vefsvæðið var opnað í maí á þessu ári og þar er hægt að skoða og bera saman framlög sjóðsins eftir landsvæðum og sveitarfélögum aftur til ársins 2013. Vefsvæðinu er ætlað að gera framlögum sjóðsins skil á aðgengilegri máta en áður og auðvelda notendum samanburð og afla sér greinargóðra upplýsinga um framlög sjóðsins.

Á næstunni verður unnið að því að á vefsvæðinu megi sjá með skýrum hætti hvaða forsendur liggja að baki útreikningum framlaga sjóðsins til sveitarfélaga.

Slóð að vefsvæðinu er: <https://js.data.is/>

Yfirlýsing á málefnum fatlaðs fólks

Á árinu 2017 tók í gildi reglugerð nr. 635/2017, um framlög vegna þjónustu við fatlað fólk á árinu 2017. Jafnframt féll úr gildi reglugerð nr. 179/2016, um framlög sjóðsins vegna þjónustu við fatlað fólk á árinu 2016.

Í 1. gr. reglugerðarinnar er kveðið á um tekjur Jöfnunarsjóðs vegna þjónustu við fatlað fólk og að þær skuli renna í sérdeild innan sjóðsins. Þær voru eftirfarandi á árinu 2017:

- a) Hlutdeild í útsvarstekjum sveitarfélaga af álagningarstofni útsvars er nemur 0,99%.
- b) Framlag úr ríkissjóði er nemur 0,235% af innheimtum skatttekjum ríkissjóðs.
- c) Framlag úr ríkissjóði er nam 199,4 m.kr. vegna notendastýrðrar persónulegrar aðstoðar (NPA).
- d) Framlög úr Fasteignasjóði Jöfnunarsjóðs sveitarfélaga vegna sölu og leigu eigna sem nýttar eru fyrir þjónustu við fatlað fólk.

Á grundvelli 3. gr. reglugerðar nr. 635/2017 var útreikningur almennra framlaga vegna þjónustu við fatlað fólk á árinu 2017 með eftirfarandi hætti:

- a) 87% skiptust hlutfallslega miðað við niðurstöðu mælinga á útgjaldþörf.
- b) 12% skiptust hlutfallslega miðað við áætlaðan útsvarsstofn sveitarfélaga árið 2017.
- c) 1% skiptist hlutfallslega miðað við fjarlægðir innan þjónustusvæða og að teknu tilliti til fjölda sveitarfélaga innan svæða.

Í 2. gr. reglugerðarinnar er ákvæði sem veitir ráðgjafarnefnd heimild til að veita sérstök framlög til svæða ef um verulega íþyngjandi kostnað umfram tekjur er að ræða. Að tillögu ráðgjafarnefndar og að höfðu samráði við Samband íslenskra sveitarfélaga nam viðbótarframlagið á árinu 2017 samtals 200 milljónum króna og tók mið af rekstrarniðurstöðu þjónustusvæðanna á árinu 2016.

Starfsmenn á árinu 2017

Bergur Sigurjónsson sérfræðingur (lét af störfum 1. júlí 2017)

Guðni Geir Einarsson sérfræðingur

Tinna Dahl Christiansen sérfræðingur

Gústav Aron Gústavsson sérfræðingur (hóf störf 1. júlí 2017)

Hrafnkell Hjörleifsson sérfræðingur (hóf störf 1. janúar 2018)

Vefur Jöfnunarsjóðs sveitarfélaga

Á vefsíðu Jöfnunarsjóðs, jofnunarsjodur.is, er að finna allar upplýsingar um starfsemi sjóðsins, lagagrundvöll, tekjur, úthlutanir framlaga og fleira.

Fréttatilkynningar birtast á vefnum þegar ráðherra hefur samþykkt tillögur ráðgjafar-nefndar um úthlutanir einstakra framlaga sjóðsins.

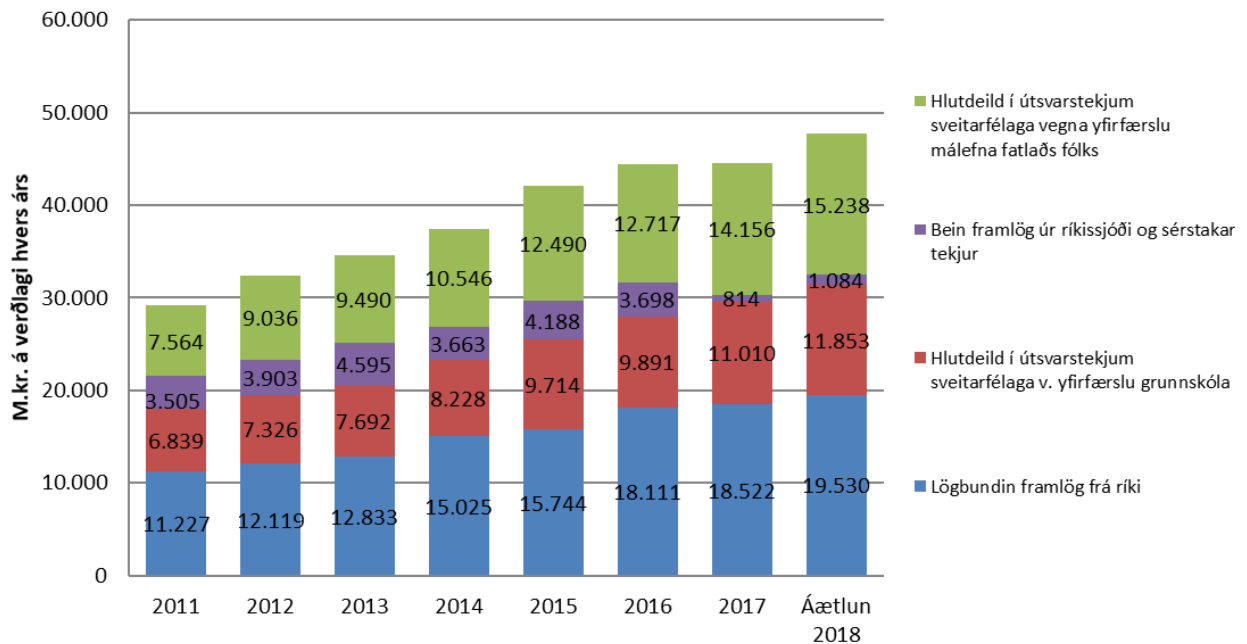
Tekjur Jöfnunarsjóðs

Á grundvelli 8. gr. a. laga um tekjustofna sveitarfélaga, nr. 4/1995, með síðari breytingum, eru Jöfnunarsjóði tryggðar tekjur með eftirfarandi hætti:

- a. Framlag úr ríkissjóði er nemur 2,111% af innheimtum skatttekjum ríkissjóðs.
(Þar af skal fjárhæð er nemur 0,235% af innheimtum skatttekjum renna til málefna fatlaðs fólks.)
- b. Árlegt framlag úr ríkissjóði er nemur 0,264% af álagningarstofni útsvars næstliðins tekjuárs.
- c. Hlutdeild í útsvarstekjum sveitarfélaga af álagningarstofni útsvars ár hvert:
 1. er nemur 0,77% til jöfnunar vegna reksturs grunnskóla,
 2. er nemur 0,99% til jöfnunar vegna málefna fatlaðs fólks.
- d. Vaxtatekjur.

Á árinu 2017 komu jafnframt tekjur frá ríki vegna framlaga til eflingar tónlistarfræðslu að fjárhæð 536,7 m.kr. og framlög vegna Notendastýrðrar persónulegrar aðstoðar (NPA) að fjárhæð 209,1 m.kr.

Þróun tekna Jöfnunarsjóðs 2011-2018



Tekjum Jöfnunarsjóðs sveitarfélaga er varið til að greiða framlög úr sjóðnum á grundvelli ákvæða reglugerðar nr. 960/2010. Sérstakar reglugerðir og reglur kveða nánar á um greiðslur einstakra framlaga og er þeirra getið sérstaklega.

Yfirlit yfir framlög Jöfnunarsjóðs

Á grundvelli reglugerðar nr. 960/2010 er framlögum sjóðsins skipt í bundin framlög, sérstök framlög, jöfnunarframlög, jöfnunarframlög til reksturs grunnskóla og jöfnunarframlög vegna málefna fatlaðra.

Bundin framlög, skv. 6. gr.

Bundin framlög eru greidd til eftirtalinnna samtaka og stofnana sveitarfélaga:

- Sambands íslenskra sveitarfélaga
- Landshlutasamtaka sveitarfélaga
- Innheimtustofnunar sveitarfélaga
- Umsjónarnefndar eftirlauna
- Húsafriðunarsjóðs

| Bundin framlög 2012 - 2018 í m.kr. | 2012 | 2013 | 2014 | 2015 | 2016 | 2017 | Áætlun 2018 |
|------------------------------------|--------------|--------------|--------------|--------------|--------------|--------------|--------------|
| Samband ísl. sveitarfélaga | 281 | 296 | 332 | 359 | 380 | 425 | 453 |
| Landshlutasamtök | 161 | 171 | 197 | 199 | 219 | 246 | 260 |
| Innheimtustofnun sveitarfélaga | 904 | 817 | 729 | 677 | 464 | 397 | 525 |
| Umsjónarnefnd eftirlauna | 4 | 3 | 3 | 2 | 2 | 2 | 2 |
| Húsafriðunarsjóður | 48 | 48 | 49 | 49 | 50 | 51 | 51 |
| Samtals | 1.398 | 1.335 | 1.310 | 1.286 | 1.115 | 1.121 | 1.291 |

Sérstök framlög, skv. 7. gr. Sérstök framlög eru greidd sveitarfélögum vegna sérstakra aðstæðna í umhverfi þeirra eða rekstri. Sérstök framlög eru:

- Framlög til að greiða fyrir sameiningu sveitarfélaga, sbr. reglur nr. 295/2003, með síðari breytingum: Á árinu 2017 voru greidd framlög til eins sveitarfélags vegna sameiningar á árinu 2013 og vegna undirbúningsvinnu tveggja sameininga.
- Framlög til að greiða úr sérstökum fjárhagserfiðleikum sveitarfélaga í samræmi við tillögur eftirlitsnefndar með fjármálum sveitarfélaga.
- Framlög til greiðslu stofnkostnaðar við vatnsveitur á lögbýlum, sbr. reglugerð nr. 180/2016, með síðari breytingum: Matvælastofnun annast stjórnýslu varðandi meðferð umsókna og tillögugerð að úthlutun framlaganna.
- Framlög til jöfnunar á tekjutapi einstakra sveitarfélaga vegna lækkunar tekna af fasteignaskatti í kjölfar breytingar á álagningarstofni mannvirkja, sbr. reglugerð nr. 80/2001, með síðari breytingum: Við útreikning framlaganna er tekið mið af álagningarprósentum fasteignaskatts á viðkomandi ári.
- Framlög til sérstakra verkefna á vegum sveitarfélaga eða samtaka þeirra sem geta haft mikla þýðingu fyrir sveitarfélög og leitt til frekari hagræðingar í rekstri þeirra og þjónustu: Hér undir fellur framlag til rekstrar skrifstofu Sambands íslenskra sveitarfélaga í Brussel á grundvelli samkomulags milli sambandsins og innanríkisráðuneytisins frá 1. janúar 2016 sem gildir til 31. desember 2018. Framlög til landshlutasamtaka sveitarfélaga, vegna samstarfsverkefna sem þau hafa tekið að sér í kjölfar samninga við ríkið og tengjast sóknaráætlunum landshluta, eru talin til sérstakra verkefna. Aðkoma Jöfnunarsjóðs að verkefninu er til ársins 2018 eða út skipunartíma núverandi ráðgjafarnefndar.
- Framlög til eflingar tónlistarnámi og jöfnunar á aðstöðumun nemenda: Úthlutun framlaga á árinu 2017 fór fram á grundvelli reglna um framlög úr Jöfnunarsjóði sveitarfélaga til stuðnings við tónlistarnám og jöfnunar á aðstöðumun nemenda.

| Sérstök framlög 2012 - 2018 í m.kr. | 2012 | 2013 | 2014 | 2015 | 2016 | 2017 | Áætlun 2018 |
|---|--------------|--------------|--------------|--------------|--------------|--------------|--------------|
| Framlög vegna sameininga sveitarfélaga | 343 | 93 | 202 | 196 | 167 | 196 | 400 |
| Framlög vegna fjárhagserfiðleika sveitarfélaga | 27 | 85 | 11 | 15 | 35 | 160 | 75 |
| Framlög til vatnsveitna á lögbýlum | 25 | 16 | 14 | 11 | 22 | 25 | 25 |
| Framlög til jöfnunar á tekjutapi v. fasteignaskatts | 2.942 | 3.112 | 3.725 | 3.682 | 4.079 | 4.570 | 4.745 |
| Framlög vegna húsaleigubóta | 2.777 | 3.832 | 4.072 | 4.455 | 4.590 | 0 | 0 |
| Framlög til sérstakra verkefna | 41 | 64 | 43 | 44 | 69 | 60 | 120 |
| Framlög til sveitarfélaga af skatti á fjármálafyrirtæki | 0 | 0 | 0 | 0 | 0 | 650 | 0 |
| Framlög til eflingar tónlistarfræðslu | 520 | 520 | 520 | 610 | 550 | 537 | 545 |
| Samtals | 6.675 | 7.722 | 8.587 | 9.013 | 9.512 | 6.198 | 5.910 |

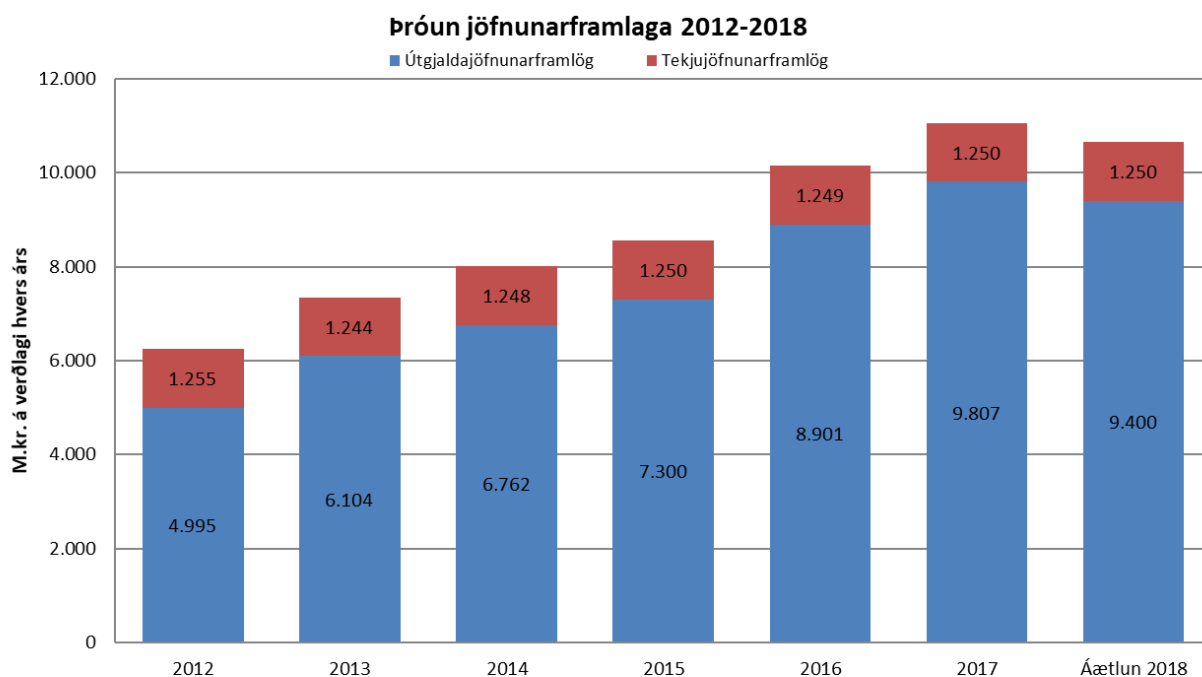
Jöfnunarframlög, skv. 8. gr.

Til jöfnunarframlaga er varið þeim tekjum Jöfnunarsjóðs, skv. a- og b-lið 4. gr. sem eru umfram ráðstöfun skv. 6. og 7. gr. reglugerðar nr. 960/2010, sbr. eftirfarandi:

- Tekjujöfnunarframlögum er úthlutað til að jafna tekjur sveitarfélaga. Reiknuð framlög eru miðuð við sambærileg sveitarfélög og fullnýtingu tekjustofna

þeirra. Einungis kemur til úthlutunar framlags hafi sveitarfélag fullnýtt heimild sína til álagningar útsvars.

- Útgjaldajöfnunarframlögum er varið til að mæta mismunandi útgjaldþörf sveitarfélaga á grundvelli stærðarhagkvæmni og tekna þeirra, að teknu tilliti til þeirra þátta sem áhrif hafa á útgjaldþörf. Framlögum er skipt í A- og B-hluta. Undir A-hlutann falla framlög tengd íbúafjölda, framlög vegna fjarlægða, fjölda þéttbýlisstaða, fækkunar íbúa og snjómoksturs í þéttbýli. Undir B-hlutann falla framlög vegna skólaaksturs úr dreifbýli. Úthlutun þeirra framlaga fer fram á grundvelli sérstakra vinnureglna.



Jöfnunarframlög til reksturs grunnskóla, skv. 9. gr.

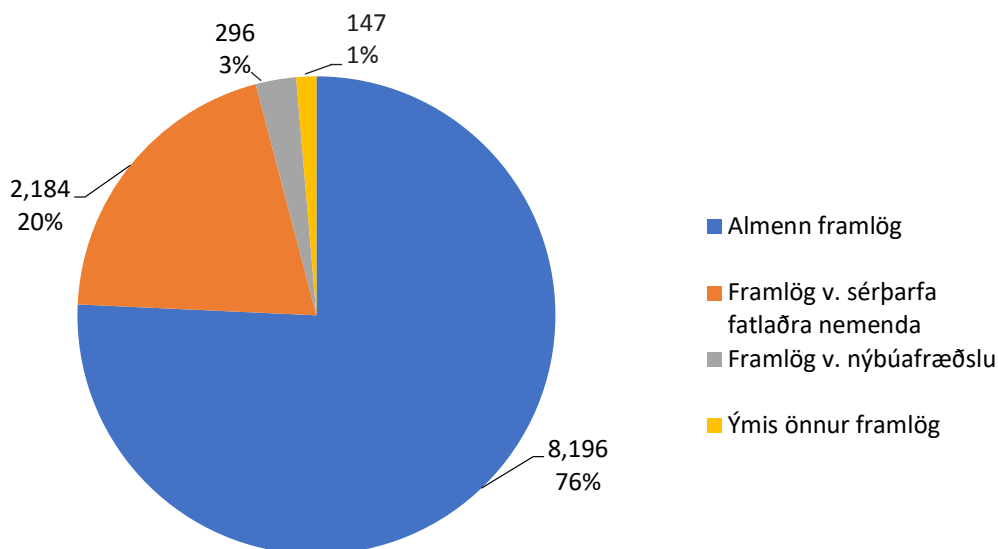
Tekjum Jöfnunarsjóðs, skv. 1. tölul. c-liðar 4. gr., að frádregnu bundnu framlagi til Sambands íslenskra sveitarfélaga er varið til þess að jafna launakostnað sveitarfélaga vegna kennslu í grunnskólum og annan kostnað af flutningi grunnskólans frá ríki til sveitarfélaga, sbr. reglugerð nr. 351/2002, með síðari breytingum.

Eftirfarandi framlög eru veitt á grundvelli reglugerðar nr. 351/2002:

- Almenn framlög: Til þeirra framlaga var varið um 76% af því fjármagni sem Jöfnunarsjóður hafði til ráðstöfunar á árinu 2017 til greiðslu framlaga til reksturs grunnskóla.
- Framlög vegna sérþarfa fatlaðra nemenda: Sérstök viðbótarframlög vegna mikillar þjónustuparfar fatlaðra grunnskólanemenda og framlag til Reykjavíkurborgar á grundvelli samnings vegna yfirtöku á rekstri sérskóla/-sérdeilda.

- Framlög vegna nýbúafræðslu: Viðbótarframlög vegna sérstakrar íslenskukennslu nýrra Íslendinga og framlag til Menntamálastofnunar á grundvelli samnings vegna starfa kennsluráðgjafa og verkefnastjóra.
- Framlag vegna reksturs skólabúða að Reykjum: Framlag er greitt á grundvelli samkomulags ríkis og sveitarfélaga um yfirfærslu grunnskólans og samnings við Húnaþing vestra sem er rekstraraðili skólabúðanna.
- Framlag til Barnaverndarstofu: Framlag er greitt vegna kennslu barna sem vistuð eru af stofnuninni utan lögheimilissveitarfélags og er framlagið síðan innheimt af viðkomandi sveitarfélagi.
- Önnur framlög: Framlög eru greidd vegna íþyngjandi kostnaðar við rekstur grunnskóla og til einstakra verkefna.

Framlög til reksturs grunnskóla 2017 (m.kr.)



Jöfnunarframlög vegna málefna fatlaðra, skv. 10. gr.

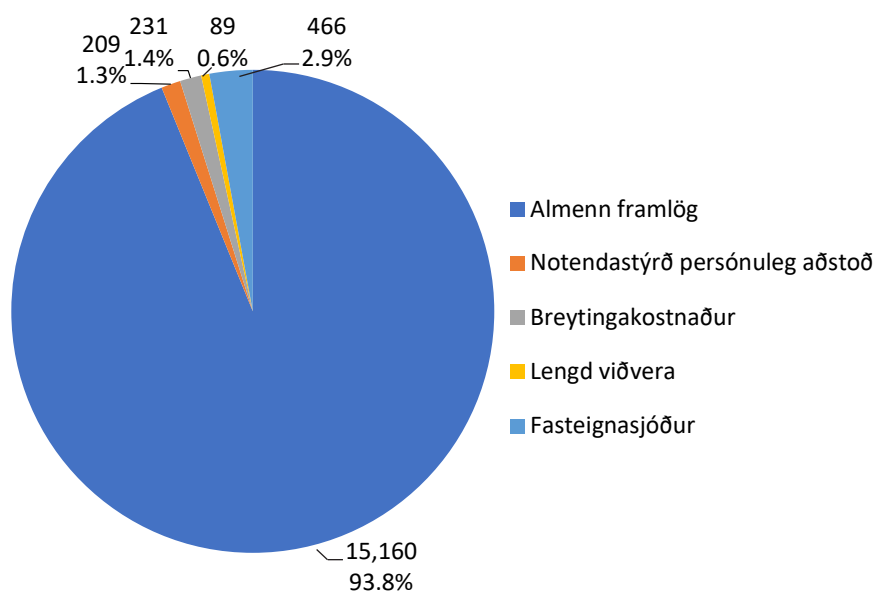
Tekjum Jöfnunarsjóðs, skv. 2. tölul. c-liðar 4. gr. að frádregnum kostnaði tengdum flutningi málaflokksins frá ríki til sveitarfélaga er varið til jöfnunar vegna þjónustu við fatlað fólk með greiðslu framlaga til einstakra sveitarfélaga og þjónustusvæða, sbr. reglugerð nr. 320/2018.

Eftirfarandi framlög voru veitt á grundvelli reglugerðar nr. 635/2017 á árinu 2017:

- Almenn framlög vegna þjónustu við fatlað fólk: Til þeirra framlaga var varið um 94% af því fjármagni sem Jöfnunarsjóður hafði til ráðstöfunar á árinu 2017 til greiðslu framlaga vegna yfirfærslu á málefnum fatlaðs fólks.
- Framlög vegna breytingakostnaðar: Framlögin ná til ýmissa kostnaðarpátta vegna yfirfærslunnar, sérfræðiaðstoðar og framlags til Sambands íslenskra sveitarfélaga.

- Framlög vegna notendastýrðrar persónulegrar aðstoðar: Á árinu 2017 komu til greiðslu framlög vegna gerðra NPA-samninga á árinu 2017. Um 40,4 m.kr. af framlaginu frá ríki vegna NPA voru óhafnar í árslok 2017 og eru því til ráðstöfunar á árinu 2018.
- Framlög vegna lengdrar viðveru: Framlögin greiðast vegna lengdrar viðveru fatlaðra grunn- og framhaldsskólanemenda.
- Framlög til Fasteignasjóðs Jöfnunarsjóðs sveitarfélaga: Framlögin nema svipaðri fjárhæð og var áður til ráðstöfunar hjá Framkvæmdasjóði fatlaðra á grundvelli fjárlaga.

Framlög vegna þjónustu við fatlað fólk 2017 (m.kr.)



Notendastýrð persónuleg aðstoð

Á grundvelli 5. gr. reglugerðar um framlög Jöfnunarsjóðs sveitarfélaga vegna þjónustu við fatlað fólk á árinu 2017, nr. 635/2017, greiddi Jöfnunarsjóður sveitarfélaga þjónustusvæðum/sveitarfélögum framlög á árinu 2017 vegna samninga þeirra við fatlað fólk um notendastýrða persónulega aðstoð (NPA).

Á árinu 2017 sóttu 10 þjónustusvæði um framlag vegna 53 samninga og nam úthlutað framlag vegna NPA á árinu 2017 samtals 198,6 milljónum króna. Ekki varð breyting á fjölda samninga milli árana 2016 og 2017.

Á árinu 2017 var verkefnið fjármagnað með óráðstöfuðum fjárveitingum úr ríkissjóði til Jöfnunarsjóðs vegna verkefnisins ásamt sérstöku framlagi frá ríki. Svo mun einnig verða á árinu 2018.

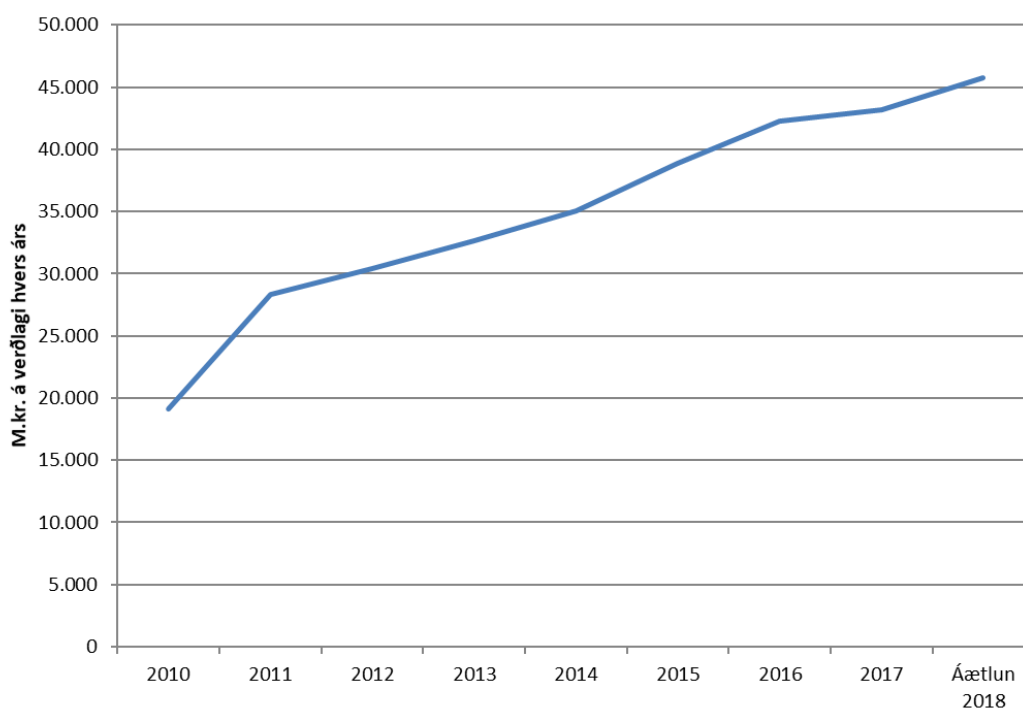
Framlög vegna NPA árið 2017

| Þjónustusvæði | Fjöldi samninga | Framlag Jöfnunarsjóðs sveitarfélaga |
|-------------------------|-----------------|-------------------------------------|
| Reykjavíkurborg | 12 | 70.491.285 |
| Kópavogsbær | 1 | 7.853.340 |
| Garðabær | 5 | 16.973.601 |
| Hafnarfjarðarkaupstaður | 7 | 34.620.411 |
| Mosfellsbær | 11 | 23.785.608 |
| Vesturland | 2 | 8.430.239 |
| Norðurland vestra | 7 | 11.664.067 |
| Fjallabyggð/Dalvík | 1 | 702.000 |
| Eyjafjörður | 5 | 15.366.714 |
| Suðurland | 2 | 8.743.400 |
| Samtals | 53 | 198.630.665 |

Heildarframlög Jöfnunarsjóðs til sveitarfélaga

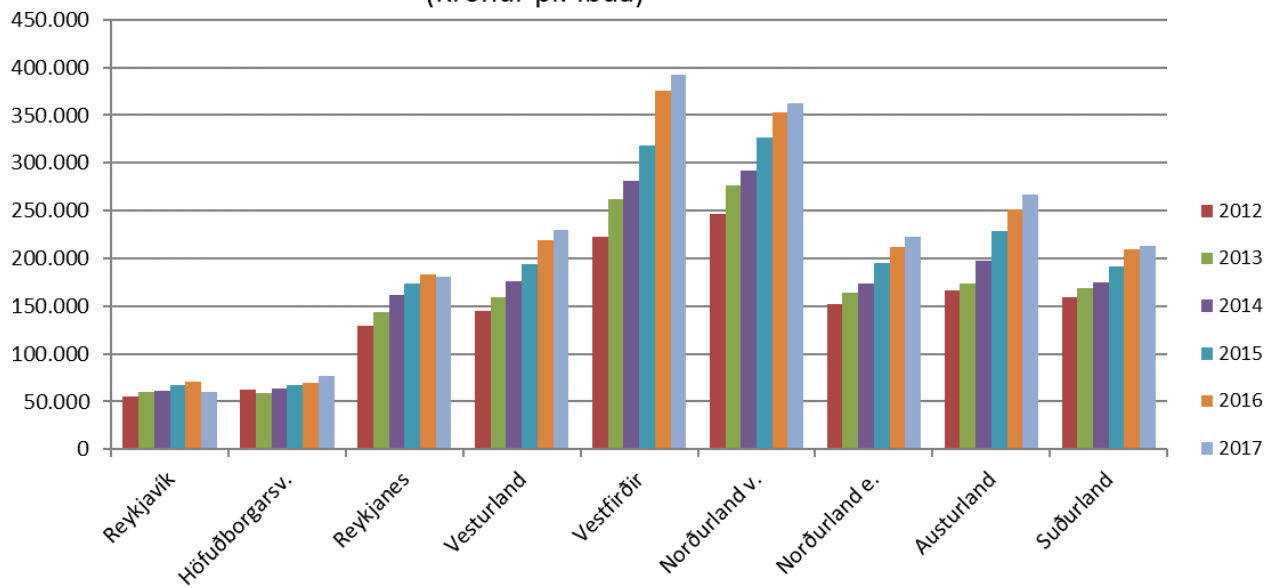
Á myndinni hér á eftir má sjá þróun heildarframlaga úr Jöfnunarsjóði til sveitarfélaga á árunum 2010 til 2018. Hvað heildarframlög til sveitarfélaga á árinu 2011 varðar þá hækkuðu framlög til sveitarfélaga verulega sem aðallega kemur til vegna yfirfærslu á málefnum fatlaðs fólks 1. janúar 2011 en einnig vegna greiðslu framlaga úr sjóðnum til eflingar tónlistarnáms og jöfnunar á aðstöðumun nemenda til námsins. Framlög til sveitarfélaga úr Jöfnunarsjóði á árinu 2017 námu tæplega 43.200 milljónum króna. Að meðtöldum framlögum til þjónustusvæða og sveitarfélaga vegna yfirfærslu á málefnum fatlaðs fólks. Áætluð framlög til sveitarfélaga á árinu 2018 að meðtöldum framlögum vegna yfirfærslu á málefnum fatlaðs fólks nema samtals um 45.800 milljónum króna.

Þróun heildarframlaga til sveitarfélaga 2010-2018



Framlög eftir landshlutum 2012-2017

(Krónur pr. íbúa)



Jöfnunarsjóður sveitarfélaga

Ársreikningur 2017

Jöfnunarsjóður sveitarfélaga
Sölvhólgötu 7
101 Reykjavík
kt. 480676-0179

Staðfesting ársreiknings

Ársreikningur Jöfnunarsjóðs sveitarfélaga er gerður á grundvelli laga um opinber fjármál nr. 123/2015. Reikningsskilaðferðir eru í megin atriðum þær sömu og árið áður.

Á árinu 2017 var rekstrarhalli Jöfnunarsjóðsins 753,4 m.kr. samanborið við 221,3 m.kr árið áður. Samkvæmt efnahagsreikningi í árslok námu eignir alls 4.069,7 m.kr, skuldir 3.479,1 m.kr. og eigið fé 590,6 m.kr.

Samgöngu- og sveitarstjórnarráðherra og formaður ráðgjafarnefndar Jöfnunarsjóðs sveitarfélaga staðfesta ársreikning Jöfnunarsjóðs fyrir árið 2017 með áritun sinni.

Reykjavík, 5. október 2018



Sigurður Ingi Jóhannsson
samgöngu- og sveitarstjórnarráðherra



Guðný Sverrisdóttir
formaður ráðgjafarnefndar
Jöfnunarsjóðs sveitarfélaga

Áritun ríkisendurskoðanda

Til samgöngu- og sveitarstjórnarráðuneytis og ráðgjafarnefndar Jöfnunarsjóðs sveitarfélaga

Samkvæmt 17. grein laga nr. 4/1995 um tekjustofna sveitarfélaga skal Ríkisendurskoðun endurskoða reikning Jöfnunarsjóðs sveitarfélaga.

Álit

Endurskoðun á ársreikningi Jöfnunarsjóðs sveitarfélaga fyrir árið 2017 var framkvæmd samkvæmt lögum um ríkisendurskoðanda og endurskoðun ríkisreikninga. Ársreikningurinn hefur að geyma staðfestingu ráðherra og formanns ráðgjafarnefndar Jöfnunarsjóðs sveitarfélaga á ársreikningnum, rekstrarreikning, efnahagsreikning, yfirlit um sjóðstreymi, upplýsingar um mikilvægar reikningsskilaaðferðir og aðrar skýringar.

Það er álit ríkisendurskoðanda að ársreikningurinn gefi glögga mynd af fjárhagsstöðu Jöfnunarsjóðs sveitarfélaga 31. desember 2017, afkomu hans og breytingu á handbæru fé á árinu 2017, í samræmi við lög um opinber fjármál.

Grundvöllur fyrir álit

Endurskoðað var í samræmi við alþjóðlega endurskoðunarstaðla fyrir opinbera aðila. Ábyrgð ríkisendurskoðanda samkvæmt þeim stöðlum er nánar lýst í kaflanum um ábyrgð ríkisendurskoðanda. Ríkisendurskoðandi er óháður Jöfnunarsjóði sveitarfélaga og hefur unnið í samræmi við lög um ríkisendurskoðanda og endurskoðun ríkisreikninga og siðareglur alþjóðasamtaka ríkisendurskoðenda (INTOSAI). Ríkisendurskoðandi telur að við endurskoðunina hafi verið aflað nægilegra og viðeigandi gagna til að undirbyggja álit á ársreikningnum.

Ábyrgð forsvarsmanna Jöfnunarsjóðs á ársreikningnum

Ráðherra hefur á hendi yfirstjórn Jöfnunarsjóðs og er ábyrgur fyrir gerð og framsetningu ársreikningsins í samræmi við lög um opinber fjármál, settar reglur og fyrirmæli. Ráðherra er einnig ábyrgur fyrir því innra eftirliti sem nauðsynlegt er að sé til staðar við gerð og framsetningu ársreikningsins, þannig að hann sé án verulegra annmarka, hvort sem er vegna sviksemi eða mistaka.

Ábyrgð ríkisendurskoðanda á endurskoðun ársreikningsins

Markmið ríkisendurskoðanda er að afla nægjanlegrar vissu um að ársreikningurinn sé án verulegra annmarka, hvort sem er af völdum sviksemi eða mistaka og að gefa út áritun sem felur í sér álit á ársreikningnum.

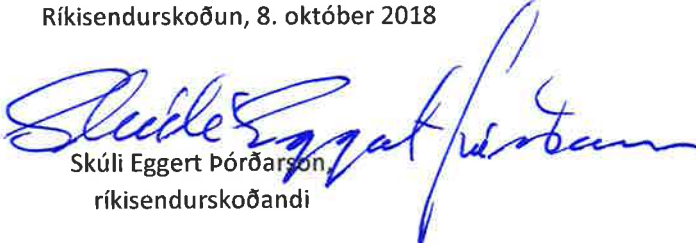
Nægjanleg víska er mikið öryggi, en ekki trygging þess að endurskoðun sem framkvæmd er í samræmi við alþjóðlega endurskoðunarstaðla fyrir opinbera aðila muni uppgötva allar verulegar skekkjur séu þær til staðar. Skekkjur geta orðið vegna mistaka eða sviksemi og eru álitnar verulegar ef þær gætu haft áhrif á fjárhagslega ákvarðanatöku notenda ársreikningsins, einar og sér eða samanlagðar.

Framkvæmd endurskoðunar hjá ríkisendurskoðanda er í samræmi við alþjóðlega endurskoðunarstaðla fyrir opinbera aðila og hún byggir á faglegri dómgreind og gagnrýni. Þá ber við endurskoðunina að fara eftir ákvæðum laga um ríkisendurskoðanda og endurskoðun ríkisreikninga. Í þessu felst að ríkisendurskoðanda ber að:

- Greina og meta hættuna á verulegri skekkju í ársreikningnum, hvort sem er vegna mistaka eða sviksemi, skipuleggja og framkvæma endurskoðunaraðgerðir til að bregðast við þeirri hættu og afla endurskoðunargagna sem eru nægjanleg og viðeigandi til að undirbyggja álit á reikningnum. Hættan á að uppgötva ekki verulega skekkju vegna sviksemi er meiri en að uppgötva ekki skekkju vegna mistaka, þar sem sviksemi getur falið í sér samsæri, fölsun, villandi framsetningu ársreiknings, að einhverju sé viljandi sleppt eða að farið sé framhjá reglum innra eftirlits.
- Kanna hvort rekstur og umsvif séu í samræmi við heimildir fjárlaga, fjárukalaga og annarra laga, lögmæt fyrirmæli, samninga og starfsvenjur þar sem það á við.
- Afla skilnings á innra eftirliti í þeim tilgangi að skipuleggja viðeigandi endurskoðunaraðgerðir og meta hvort það tryggir viðunandi árangur.
- Meta hvort reikningsskilaaðferðir og reikningshaldslegt mat stjórnenda ásamt tengdum skýringum séu viðeigandi í samræmi við reikningsskilareglur fyrir opinbera aðila.
- Meta í heild sinni hvort ársreikningurinn gefi glögga mynd af undirliggjandi viðskiptum og atburðum, meta framsetningu, uppbyggingu og innihald, þar með talið skýringar með tilliti til glöggrar myndar.

Ríkisendurskoðandi upplýsir forsvarsmenn sjóðsins meðal annars um áætlað umfang og tímasetningu endurskoðunarinnar og mikilvæg atriði sem kunna að koma upp við endurskoðunina, þar á meðal verulega annmarka á innra eftirliti.

Ríkisendurskoðun, 8. október 2018


Skúli Eggert Þórðarson
ríkisendurskoðandi

Rekstrarreikningur árið 2017

| Tekjur | Skýr. | 2017 | 2016 |
|--|-------|-------------------|-------------------|
| Framlag ríkissjóðs..... | 1 | 18.522.435 | 21.179.433 |
| Framlag sveitarfélaga..... | 2 | 25.166.489 | 22.607.955 |
| Önnur framlög..... | 3 | 814.710 | 809.673 |
| Tekjur alls | | <u>44.503.634</u> | <u>44.597.061</u> |
| | | | |
| Framlög | | | |
| Bundin framlög..... | 4 | 1.119.920 | 1.116.287 |
| Sérstök framlög..... | 5 | 6.197.030 | 9.511.950 |
| Jöfnunarframlög..... | 6 | 11.056.560 | 10.150.038 |
| Jöfnunarframlög til reksturs grunnskóla..... | 7 | 10.823.196 | 9.733.713 |
| Framlög vegna þjónustu við fatlað fólk..... | 8 | 16.155.244 | 14.484.178 |
| Framlög alls | | <u>45.351.949</u> | <u>44.996.166</u> |
| | | | |
| Rekstrarkostnaður | | | |
| Laun og launatengd gjöld..... | 9 | 7.454 | 7.054 |
| Annar rekstrarkostnaður..... | 10 | 130.904 | 110.703 |
| Rekstrarkostnaður samtals | | <u>138.358</u> | <u>117.757</u> |
| | | | |
| Framlög og gjöld alls | | <u>45.490.307</u> | <u>45.113.923</u> |
| | | | |
| Halli/rekstrarafgangur..... | | (986.672) | (516.862) |
| Hreinar fjármunatekjur..... | 11 | <u>233.280</u> | <u>295.539</u> |
| | | | |
| Halli/tekjuafgangur ársins | | <u>(753.392)</u> | <u>(221.323)</u> |

Fjárhæðir eru í þúsundum króna.

Efnahagsreikningur 31. desember 2017

| Eignir | Skýr. | 31.12.2017 | 31.12.2016 |
|---|-------|-------------------------|-------------------------|
| Veltufjármunir: | | | |
| Sveitarfélög, hluti í óinnh. útsvari í staðgreiðslu | 12 | 2.180.226 | 1.983.645 |
| Ríkissjóður, eftirstöðvar, innheimt staðgreiðsla | 13 | 8.012 | 3.539 |
| Ríkissjóður, lögbundin framlög..... | 15 | 117.035 | - |
| Áfallnar vaxtatekjur..... | | 251.774 | 266.211 |
| Aðrar skammtímakröfur..... | 14 | 11.360 | 30.570 |
| Skammtímakröfur samtals | | <u>2.568.408</u> | <u>2.283.965</u> |
| Handbært fé: | | | |
| Bankareikningar..... | | <u>1.501.259</u> | <u>5.297.765</u> |
| Eignir alls | | <u><u>4.069.666</u></u> | <u><u>7.581.730</u></u> |
| Után efnahagsreiknings..... | 19 | 14.262.054 | 14.459.781 |

Fjárhæðir eru í þúsundum króna.

Efnahagsreikningur 31. desember 2017

| | Skýr. | 31.12.2017 | 31.12.2016 |
|--------------------------------------|-------|-------------------------|-------------------------|
| Skuldir og eigið fé | | | |
| Eigið fé | | | |
| Höfuðstóll..... | 15 | <u>590.569</u> | <u>1.344.032</u> |
| Skammtímaskuldir: | | | |
| Ríkissjóður, lögbundin framlög..... | 16 | 0 | 137.570 |
| Ógreiddur fjármagnstekjuskattur..... | | 50.355 | 53.242 |
| Ógreidd framlög..... | 17 | 450.294 | 2.328.502 |
| Aðrar skammtímaskuldir..... | 18 | <u>2.978.448</u> | <u>3.718.384</u> |
| Skammtímaskuldir samtals | | <u>3.479.097</u> | <u>6.237.698</u> |
| Skuldir samtals | | <u>3.479.097</u> | <u>6.237.698</u> |
| Skuldir og eigið fé alls | | <u><u>4.069.666</u></u> | <u><u>7.581.730</u></u> |
| Után efnahagsreiknings..... | 20 | | |

Fjárhæðir eru í þúsundum króna.

Sjóðstreymi árið 2017

| | Skýr. | 2017 | 2016 |
|--|-------|---------------------------|-------------------------|
| Rekstrarhreyfingar: | | | |
| <i>Veltufé frá rekstri</i> | | | |
| Tekjuafgangur/halli samkv. rekstrarreikningi..... | | (753.392) | (221.323) |
| Veltufé frá rekstri | | <u>(753.392)</u> | <u>(221.323)</u> |
| <i>Breytingar á rekstrartengdum eignum og skuldum:</i> | | | |
| Skammtímakröfur (hækkun), lækkun..... | | (167.407) | (611) |
| Skammtímaskuldir (lækkun), hækkun..... | | (2.621.031) | 1.902.954 |
| | | <u>(2.788.438)</u> | <u>1.902.343</u> |
| Handbært fé frá rekstri | | <u>(3.541.830)</u> | <u>1.681.020</u> |
| Fjármögnunarhreyfingar: | | | |
| <i>Breyting á stöðu við ríkissjóð</i> | | | |
| Framlag ríkissjóðs..... | | (18.522.435) | (21.179.433) |
| Greitt úr ríkissjóði..... | | 18.267.759 | 21.336.472 |
| | | <u>(254.676)</u> | <u>157.039</u> |
| Hækkun (lækkun) á handbæru fé..... | | (3.796.506) | 1.838.059 |
| Handbært fé í ársbyrjun..... | | <u>5.297.765</u> | <u>3.459.706</u> |
| Handbært fé í árslok | | <u><u>1.501.259</u></u> | <u><u>5.297.765</u></u> |

Fjárhæðir eru í þúsundum króna.

Skýringar

Starfsemi

Hlutverk Jöfnunarsjóðs sveitarfélaga er að jafna mismunandi útgjaldaþörf og skatttekjur sveitarfélaga með framlögum úr sjóðnum á grundvelli ákvæða laga, reglugerða og vinnureglna sem settar eru um starfsemi sjóðsins. Þá greiðir sjóðurinn framlög til samtaka sveitarfélaga, stofnana þeirra og annarra aðila í samræmi við ákvæði laga.

Um Jöfnunarsjóð sveitarfélaga gilda ákvæði III kafla laga nr. 4/1995 um tekjustofna sveitarfélaga. Sjóðurinn er í vörslu samgöngu- og sveitarstjórnarráðuneytisins sem annast afgreiðslu á vegum hans, úthlutun og greiðslu framlaga og bókhald sjóðsins.

Grundvöllur reikningsskila

Ársreikningur Jöfnunarsjóðs sveitarfélaga er gerður á grundvelli laga um opinber fjármál nr. 123/2015 sama hátt og A-hluta ríkisaðilar. Ársreikningurinn er á rekstrargrunni og eru reikningsskilareglur í meginatriðum hliðstæðar og árið á undan.

Viðskiptakröfur og aðrar skammtímakröfur

Viðskiptakröfur og aðrar skammtímakröfur eru metnar á kostnaðarverði.

Handbært fé

Til handbærs fjár telst óbundin innstæða á bankareikningi.

Viðskiptaskuldir og aðrar skammtímaskuldir

Viðskiptaskuldir og aðrar skammtímaskuldir eru færðar á kostnaðarverði.

Þjónustusamningur við samgöngu- og sveitarstjórnarráðuneytið

Jöfnunarsjóður hefur gert samning við samgöngu- og sveitarstjórnarráðuneytið um þjónustu og aðstöðu hjá ráðuneytinu. Núgildandi samningur er frá 27. maí 2013.

Bókhald

Samningur var gerður við Fjársýslu ríkisins árið 2016 um að annast allt bókhald Jöfnunarsjóðsins, bókun reikninga og framlaga til sveitarfélaga og annarra ásamt því að sjá um allar greiðslur fyrir sjóðinn, afstemmingar og uppgjör skil á uppgjörum og öðru til sveitarfélaga.

Skattar

Eins og aðrar stofnanir sem ríki og sveitarfélög bera ótakmarkaða ábyrgð á þá er Jöfnunarsjóður sveitarfélaga undanþeginn skattskyldu, sbr. 4. gr. laga nr. 90/2003 um tekjuskatt.

Skýringar

1. Framlag ríkisins

Framlag ríkisins til Jöfnunarsjóðs sveitarfélaga er 2,355% af innheimtum skatttekjum ríkissjóðs auk 0,264% af álagningarstofni útsvars síðasta tekjuárs. Á árinu 2016 voru bein framlög úr ríkissjóði 3.068 m.kr. en engin árið 2017.

| | 2017 | 2016 |
|---|------------|------------|
| Hlutur Jöfnunarsjóðs í innheimtum skatttekjum ríkissjóðs og útsvarsstofni sveitarfélaga | 18.522.435 | 18.111.433 |
| Beint framlag úr ríkissjóði vegna húsaleigubóta | 0 | 3.068.000 |
| Samtals | 18.522.435 | 21.179.433 |

2. Framlag sveitarfélaga

Framlag sveitarfélaga er ákveðin hlutdeild af útsvarsstofni

| | | |
|---|------------|------------|
| 0,77% af útsvarsstofni - staðgreiðsla | 10.877.448 | 9.768.547 |
| 0,77% af álagningarstofni útsvars umfram staðgreiðslu sl. árs | 132.891 | 122.433 |
| 0,99% af útsvarsstofni - staðgreiðsla | 13.985.290 | 12.559.561 |
| 0,99% af álagningarstofni útsvars umfram staðgreiðslu sl. árs..... | 170.860 | 157.414 |
| Samtals | 25.166.489 | 22.607.955 |

3. Sérstakar tekjur

| | | |
|---|---------|---------|
| Framlög frá mennta- og menningarm.ráðun. v. tónlistarfræðslu..... | 536.700 | 550.000 |
| Framlög frá velferðarráðuneyti vegna NPA..... | 209.156 | 180.000 |
| Framlög úr Fasteignasjóði Jöfnunarsjóðs sveitarfélaga | 68.854 | 79.673 |
| Samtals | 814.710 | 809.673 |

4. Bundin framlög

Jöfnunarsjóður sveitarfélaga greiðir bundin framlög til samtaka og stofnana sveitarfélaga. Framlögin eru

| | | |
|--------------------------------------|-----------|-----------|
| Samband íslenskra sveitarfélaga..... | 424.682 | 380.382 |
| Landshlutasamtök | 245.866 | 219.451 |
| Innheimtustofnun sveitarfélaga | 397.128 | 464.442 |
| Umsjónarnefnd eftirlauna | 1.476 | 2.133 |
| Húsafriðunarsjóður | 50.768 | 49.879 |
| Samtals | 1.119.920 | 1.116.287 |

Fjárhæðir eru í þúsundum króna.

Skýringar

5. Sérstök framlög

Til sérstakra framlaga teljast framlög til sveitarfélaga vegna sérstakra aðstæðna í umhverfi eða rekstri þeirra. Hér er um að ræða framlög vegna sameiningar sveitarfélaga, framlög vegna fjárhagserfiðleika, framlög til framkvæmda við vatnsveitur á lögbýlum, framlög til jöfnunar á tekjutapi vegna fasteignaskatts, framlög vegna sérstakra verkefna og framlög til eflingar tónlistarfræðslu. Framlögin eru skv. 7. gr. reglugerðar nr. 960/2010 um Jöfnunarsjóð sveitarfélaga á grundvelli 11. gr. laga nr. 4/1995 um tekjustofna sveitarfélaga. Framlög til eflingar tónlistarfræðslu eru samkvæmt reglum 31. ágúst 2016. Framlag vegna húsaleigubóta á árinu var fellt niður á árinu 2017 skv. lögum nr. 75/2016. Framlög af bankaskatti eru skv. 1. gr. reglugerðar nr. 570/2017.

| Sérstök framlög | 2017 | 2016 |
|--|------------------|------------------|
| Sameining sveitarfélaga..... | 195.556 | 166.849 |
| Framlög vegna fjárhagserfiðleika | 160.000 | 35.000 |
| Framlög til framkvæmda við vatnsveitur á lögbýlum | 25.041 | 22.453 |
| Framlög til jöfnunar á tekjutapi v/fasteignaskatts | 4.570.113 | 4.078.992 |
| Framlög vegna húsaleigubóta | 0 | 4.589.769 |
| Framlög til sérstakra verkefna | 59.620 | 68.887 |
| Framlög til sveitarfélaga af skatti á fjármálafyrirtæki..... | 650.000 | 0 |
| Framlög til eflingar tónlistarfræðslu | 536.700 | 550.000 |
| Samtals | <u>6.197.030</u> | <u>9.511.950</u> |

6. Jöfnunarframlög

Jöfnunarframlög skiptast í tekjujöfnunarframlög til að jafna tekjur sveitarfélaga miðað við að þau hafi fullnýtt tekjustofna sína og útgjaldajöfnunarframlög til að mæta mismunandi útgjaldþörf sveitarfélaga að teknu tilliti til stærðarhagkvæmni og tekna þeirra. Framlögin eru samkvæmt 12. og 13. gr. reglugerðar nr. 960/2010 um Jöfnunarsjóð sveitarfélaga á grundvelli 12. gr. laga nr. 4/1995 um tekjustofna sveitarfélaga.

| | | |
|-------------------------------|-------------------|-------------------|
| Tekjujöfnunarframlög | 1.250.000 | 1.249.368 |
| Útgjaldajöfnunarframlög | 9.806.560 | 8.900.670 |
| Samtals | <u>11.056.560</u> | <u>10.150.038</u> |

7. Jöfnunarframlög til reksturs grunnskóla

Jöfnunarframlög til reksturs grunnskóla samkvæmt reglugerð nr. 351/2002 um jöfnunarframlög Jöfnunarsjóðs sveitarfélaga til reksturs grunnskóla á grundvelli 13. gr. laga nr. 4/1995 um tekjustofna sveitarfélaga með síðari breytingum.

| | | |
|--|-------------------|------------------|
| Almenn framlög..... | 8.195.760 | 7.348.905 |
| Framlög vegna sérþarfa fatlaðra nemenda..... | 2.184.122 | 2.011.246 |
| Framlög v/nýbúafraeðslu..... | 296.412 | 263.069 |
| Skólabúðir að Reykjum..... | 53.161 | 49.930 |
| Framlag v/Barnaverndarstofu..... | 5.853 | 0 |
| Önnur framlög | 87.889 | 60.563 |
| Samtals | <u>10.823.196</u> | <u>9.733.713</u> |

Fjárhæðir eru í þúsundum króna.

Skýringar

8. Framlög vegna þjónustu við fatlað fólk

Framlög vegna þjónustu við fatlað fólk eru samkvæmt reglugerð nr. 635/2017 um framlög Jöfnunarsjóðs sveitarfélaga vegna þjónustu við fatlað fólk á árinu 2017.

| | 2017 | 2016 |
|--|-------------------|-------------------|
| Almenn framlög v. þjónustu við fatlað fólk..... | 15.159.995 | 13.562.633 |
| Framlög vegna breytingakostnaðar..... | 231.092 | 212.553 |
| Framlög í Fasteignasjóð Jöfnunarsjóðs sveitarfélaga..... | 466.000 | 439.992 |
| Framlög vegna NPA..... | 209.156 | 180.000 |
| Framlög vegna lengdrar viðveru..... | 89.000 | 89.000 |
| | <u>16.155.244</u> | <u>14.484.178</u> |

9. Starfsmannamál

Launakostnaður fastra starfsmanna sjóðsins er innifalinn í þjónustusamningnum við samgöngu- og sveitarstjórnarráðuneytið. Laun og launatengd gjöld nefndarmanna í ráðgjafarnefndinni eru færð hér.

| | | |
|-------------------------------|--------------|--------------|
| Nefndar- og stjórnarlaun..... | 6.219 | 5.725 |
| Launatengd gjöld..... | 1.235 | 1.323 |
| Starfsmannakostnaður..... | 0 | 6 |
| Samtals | <u>7.454</u> | <u>7.054</u> |

10. Annar rekstrarkostnaður

Annar rekstrarkostnaður samtals hækkar um 20,2 m.kr frá fyrra ári eða um 18,2%. sem skýrist að mestu leiti af hækkun á aðkeyptri sérfræðiþjónustu

| | | |
|---|----------------|----------------|
| Bókhaldsþjónusta..... | 11.777 | 12.050 |
| Aðkeypt sérfræðiþjónusta..... | 19.001 | 3.161 |
| Funda- og ferðakostnaður..... | 9.073 | 6.834 |
| Skrifstofu- og stjórnunarkostnaður..... | 55 | 53 |
| Þjónustusamn. við samgöngu- og sveitarstjórnarráðuneytið..... | 89.660 | 87.088 |
| Ýmis kostnaður..... | 1.338 | 1.517 |
| Samtals | <u>130.904</u> | <u>110.703</u> |

11. Hreinar fjármunatekjur

Hreinar fjármunatekjur greinast þannig:

| | | |
|---------------------------|----------------|----------------|
| Vaxtagjöld..... | (219) | (13) |
| Vaxtatekjur..... | 291.874 | 369.440 |
| Fjármunatekjuskattur..... | (58.375) | (73.888) |
| Samtals | <u>233.280</u> | <u>295.539</u> |

Fjárhæðir eru í þúsundum króna.

Skýringar

12. Staða við sveitarfélögin v/óinnh.staðgreiðslu

Í lok árs 2017 nam krafa Jöfnunarsjóðsins á sveitarfélögin vegna hlutdeildar í óinnheimtri staðgreiðslu launa í desember 2.180 m.kr. samanborið við 1.984 m.kr. árið áður.

| | 2017 | 2016 |
|--|------------------|------------------|
| Sveitarfélög v/hlutdeildar í óinnheimtri staðgreiðslu..... | 2.180.226 | 1.983.645 |
| Samtals | <u>2.180.226</u> | <u>1.983.645</u> |

13. Ríkissjóður, eftirstöðvar, innheimt staðgreiðsla

Í árslok 2017 átti Jöfnunarsjóðurinn inni hjá ríkissjóði 8,0 m.kr vegna innheimtu á staðgreiðslu miðað við 3,5 m.kr árið áður.

| | | |
|--|--------------|--------------|
| Ríkissjóður v/hlutdeildar í innheimtri staðgreiðslu..... | 8.012 | 3.539 |
| Samtals | <u>8.012</u> | <u>3.539</u> |

14. Aðrar skammtímakröfur

Aðrar skammtímakröfur greinast þannig:

| | | |
|---|---------------|---------------|
| Óuppgert vegna yfirfærslu málefna fatlaðra..... | 0 | 16.834 |
| Annað..... | 11.360 | 13.736 |
| | <u>11.360</u> | <u>30.570</u> |

15. Eigið fé

Yfirlit um breytingu á eigin fé á árinu greinist þannig:

| | | |
|----------------------------------|------------------|------------------|
| Höfuðstóll 1/1..... | 1.344.032 | 1.565.355 |
| Leiðrétting á höfuðstól 1/1..... | (71) | |
| Tekjuafgangur ársins..... | <u>(753.392)</u> | <u>(221.323)</u> |
| Höfuðstóll 31/12 | <u>590.569</u> | <u>1.344.032</u> |

16. Staða við ríkissjóð

Samkvæmt uppgjöri á lögbundnu framlagi úr ríkissjóði er vangreitt til Jöfnunarsjóðsins 117,0 m.kr í lok árs samborið við 137,6 m.kr skuld Jöfnunarsjóðsins við ríkissjóð árið áður.

| | | |
|-------------------------------------|------------------|----------------|
| Ríkissjóður, lögbundin framlög..... | (117.035) | 137.570 |
| Samtals | <u>(117.035)</u> | <u>137.570</u> |

Skýringar

17. Ógreidd framlög

Ógreidd framlög greinast þannig:

| | 2017 | 2016 |
|--|---------|-----------|
| Almenn jöfnunarframlög vegna grunnskóla..... | 95.220 | 64.788 |
| Framlög vegna húsaleigubóta..... | 0 | 2.158.594 |
| Framlög vegna fasteignaskatts..... | 62.847 | 1.470 |
| Framlög til eflingar tónlistarfræðslu..... | 6.499 | 6.499 |
| Almenn jöfnunarframlög vegna þjónustu við fatlað fólk..... | 244.327 | 66.275 |
| Framlög vegna NPA..... | 41.401 | 30.876 |
| Samtals | 450.294 | 2.328.502 |

18. Aðrar skammtímaskuldir

Aðrar skammtímaskuldir greinast þannig:

| | | |
|--|-----------|-----------|
| Sveitarfélög vegna húsaleigubóta..... | 0 | 601.366 |
| Framlög vegna yfirfærslu grunnskólans..... | 1.217.286 | 1.271.351 |
| Framlög v. yfirfærslu á málefnum fatlaðra..... | 1.675.010 | 1.799.921 |
| Ýmsar skuldir, nettó..... | 86.152 | 45.746 |
| Samtals | 2.978.448 | 3.718.384 |

19. Utan efnahagsreiknings

Innheimtustofnun sveitarfélaga

Skv. 4. gr. laga um Innheimtustofnun sveitarfélaga nr. 54/1971, með síðari breytingum, sbr. d-lið 10. gr. laga nr. 4/1995 um tekjustofna sveitarfélaga, skal Jöfnunarsjóður sveitarfélaga greiða Innheimtustofnun sveitarfélaga það sem á vantar til að tekjur hennar nægi til endurgreiðslu til Tryggingastofnunar svo og greiðslu rekstrarkostnaðar hennar. Lagaákvæði um Jöfnunarsjóð sveitarfélaga kveða ekki á um að Innheimtustofnunin endurgreiði Jöfnunarsjóði þessi framlög. Ef þau skilyrði skapast að Innheimtustofnunin innheimti meðlög umfram það sem hún þarf á að halda til að standa í skilum við Tryggingastofnun ríkisins og greiðslu rekstrarkostnaðar þá endurgreiði hún þann hluta til Jöfnunarsjóðs. Uppsöfnuð framlög til Innheimtustofnunar eru því tilgreind hér til að sýna hversu mikið fé er bundið í innheimtukerfi meðlaga og er sama fjárhæð bókfærð sem framlag Jöfnunarsjóðs í ársreikningi Innheimtustofnunar sveitarfélaga.

| | | |
|----------------------------------|------------|------------|
| Flutt frá fyrra ári | 14.459.781 | 14.430.173 |
| Framlag ársins | 397.128 | 464.442 |
| Afskrifaðar kröfur á árinu | (594.855) | (434.834) |
| Samtals | 14.262.054 | 14.459.781 |

20. Málafjerli

Fimm sveitarfélög hafa höfðað mál á hendur Jöfnunarsjóði og ríkissjóði vegna skerðingar á framlögum frá sjóðnum. Kröfurnar ná til áranna 2013, 2014, 2015 og 2016 og nema samtals með vöxtum 683 m.kr. Jöfnunarsjóður og ríkið voru sýknuð með dómi í Héraðsdómi Reykjavíkur 9. apríl 2018 en málinu hefur verið áfrýjað til Landsréttar.

Fjárhæðir eru í þúsundum króna.

21. Fimm ára yfirlit í m.kr. á verðlagi hvers árs:

| | 2017 | 2016 | 2015 | 2014 | 2013 |
|-----------------------------|----------|----------|----------|----------|----------|
| Rekstur | | | | | |
| Rekstrartekjur..... | 44.504 | 44.597 | 42.232 | 37.462 | 34.610 |
| Rekstrargjöld..... | (45.490) | (45.114) | (41.601) | (37.116) | (34.918) |
| Hreinar fjármunatekjur..... | 233 | 296 | 163 | 120 | 145 |
| Tekjuafgangur/halli ársins | (753) | (221) | 794 | 466 | (163) |
| Efnahagur | | | | | |
| Veltufjármunir..... | 4.070 | 7.582 | 5.803 | 2.493 | 2.101 |
| Eignir alls | 4.070 | 7.582 | 5.803 | 2.493 | 2.101 |
| | | | | | |
| Eigið fé..... | 591 | 1.344 | 1.565 | 771 | 305 |
| Skammtímaskuldir..... | 3.479 | 6.238 | 4.237 | 1.722 | 1.796 |
| Eigið fé og kuldir alls | 4.070 | 7.582 | 5.802 | 2.493 | 2.101 |

Ársskýrsla Jöfnunarsjóðs sveitarfélaga 2017

JÖFNUNARSJÓÐUR SVEITARFÉLAGA

Yfirlit yfir endanleg framlög til sveitarfélaga árið 2017

| Svfnr. Sveitarfélag | Hólaálfeldi 1.1.2017 | Reglugerð nr. 960/2010 | | | | Reglugerð nr. 351/2002 | | | | Rgl.1.22/2003 / Samkomulag | | Rgl. 80/2001 | Rgl. 23/2013 | Rgl. 570/2017 | Samtals |
|---|-------------------------|--|---|-----------------------|---|-------------------------------------|--|-------------------------------------|-----------------------------------|--|---------------------|-------------------------------------|---------------------------------------|--|---------------|
| | | Framlög vegna samninga vegna sveitarfélaga a-íbúur 7.gr. | Framlög vegna fjárfestinga-erfðileika b-íbúur 7.gr. | Sérvök verkið 11. gr. | Endanleg tekjufjáfrunarmálframlög 12. gr. | Útgjaldafrjáfrunarmálframlög 13.gr. | Aðminnfjáfrunarmálframlög til rekstrarsgrannsóknar málfr. 2015 3.gr. | Framlög vegna fátæktarvennda 4. gr. | Framlög vegna fjárfestinga 5. gr. | Framlög vegna Stofnabóta og Reykjum 6. gr. | Ónauðframlög 8. gr. | Framlög vegna sérvökta húsnæðisbóta | Framlög vegna fjárfestinga-erfðileika | Framlög til eðlunar skólaárið 2016-2017 1. og 7. gr. | |
| 0000 Reykjavíkurborg* | 123.246 | | | | | | | | | | | | | | 1.803.260.340 |
| 1000 Kópavogshéringur | 35.246 | | | | | | | | | | | | | | 707.441.398 |
| 1100 Selfjarnamenskúptúristur | 4.450 | | | | | | | | | | | | | | 166.990.259 |
| 1300 Garðabær | 176.133.836 | | | | | | | | | | | | | | 860.824.948 |
| 1400 Hálfarörubær | 28.703 | | | | | | | | | | | | | | 974.605.079 |
| 1604 Mosfellsbær | 9.783 | | | | | | | | | | | | | | 777.776.072 |
| 1606 Kjósartúndur | 220 | | | | | | | | | | | | | | 11.446.006 |
| 2000 Reykjanesbær | 16.350 | | | | | | | | | | | | | | 2.178.032.219 |
| 2300 Grindavíkurbær | 3.218 | | | | | | | | | | | | | | 529.446.966 |
| 2503 Sandgerðisbær | 1.708 | | | | | | | | | | | | | | 244.344.401 |
| 2504 Sveitarfélagið Garður | 1.511 | | | | | | | | | | | | | | 431.774.650 |
| 2506 Sveitarfélagið Vogar | 1.206 | | | | | | | | | | | | | | 346.349.590 |
| 3000 Akemeskúptúristur | 7.051 | | | | | | | | | | | | | | 859.101.422 |
| 3506 Skomradalsbær | 58 | | | | | | | | | | | | | | 83.767 |
| 3511 Hvalfjörðsbær | 636 | | | | | | | | | | | | | | 1.004.830 |
| 3609 Borgarfjörður | 3.677 | | | | | | | | | | | | | | 921.183.016 |
| 3709 Grundarfjörður | 869 | | | | | | | | | | | | | | 166.456.463 |
| 3710 Hlíðarfjörður | 52 | | | | | | | | | | | | | | 18.768.063 |
| 3711 Sýkklaðsbær | 1.168 | | | | | | | | | | | | | | 234.041.302 |
| 3713 Eyja- og Miklabólshéringur | 1.200 | | | | | | | | | | | | | | 46.527.912 |
| 3714 Snaresfjörður | 1.625 | | | | | | | | | | | | | | 522.133.660 |
| 3811 Dalabyggð | 673 | | | | | | | | | | | | | | 297.561.992 |
| 4100 Boltungarvíkurkaupstaður | 908 | | | | | | | | | | | | | | 278.822.637 |
| 4200 Ísafjarðarbær | 3.608 | | | | | | | | | | | | | | 829.943.049 |
| 4502 Reykholahéringur | 282 | | | | | | | | | | | | | | 203.775.510 |
| 4604 Tálknaflaheppur | 236 | | | | | | | | | | | | | | 145.788.183 |
| 4607 Vesturbýggð | 1.030 | | | | | | | | | | | | | | 380.130.925 |
| 4803 Stöðvaflaheppur | 186 | | | | | | | | | | | | | | 147.318.238 |
| 4901 Árneshéringur | 46 | | | | | | | | | | | | | | 7.888.068 |
| 4902 Kaldanessbær | 106 | | | | | | | | | | | | | | 201.387 |
| 4911 Strandabyggð | 468 | | | | | | | | | | | | | | 37.833.443 |
| 5200 Sveitarfélagið Skeiðfjörður | 3.932 | | | | | | | | | | | | | | 241.173.397 |
| 5508 Hlíðarfjörður | 1.174 | | | | | | | | | | | | | | 896.811.679 |
| 5604 Blönduós | 866 | | | | | | | | | | | | | | 512.421.629 |
| 5609 Sveitarfélagið Skegasönd | 479 | | | | | | | | | | | | | | 260.368.457 |
| 5611 Skagabyggð | 11.700.104 | | | | | | | | | | | | | | 153.841.321 |
| 5612 Húnavatnshéringur | 408 | | | | | | | | | | | | | | 46.397.078 |
| 5706 Akureyrisbær | 196 | | | | | | | | | | | | | | 147.208.542 |
| 6000 Akureyrarkaupstaður | 18.488 | | | | | | | | | | | | | | 92.632.155 |
| 6100 Norðurljón | 2.963 | | | | | | | | | | | | | | 1.580.924.502 |
| 6250 Fjarðabyggð | 2.033 | | | | | | | | | | | | | | 472.137.217 |
| 6513 Eyjafjarðarsveit | 1.831 | | | | | | | | | | | | | | 317.357.667 |
| 6515 Hörgársveit | 574 | | | | | | | | | | | | | | 198.472.560 |
| 6601 Svalbarðstrandarhreppur | 451 | | | | | | | | | | | | | | 888.500 |
| 6602 Gryttubakkahreppur | 352 | | | | | | | | | | | | | | 112.721.693 |
| 6607 Skautastahreppur | 425 | | | | | | | | | | | | | | 54.802.895 |
| 6611 Tímansbær | 59 | | | | | | | | | | | | | | 7.686.886 |
| 6612 Þringeyjarbær | 915 | | | | | | | | | | | | | | 296.571.409 |
| 6706 Svalbarðshéringur | 95 | | | | | | | | | | | | | | 41.618.343 |
| 6709 Langnesbyggð | 484 | | | | | | | | | | | | | | 244.137.116 |
| 7000 Seyðisfjarðarkaupstaður | 650 | | | | | | | | | | | | | | 135.803.947 |
| 7003 Fjarðabyggð | 4.691 | | | | | | | | | | | | | | 680.081.600 |
| 7502 Vopnafjarðarhreppur | 645 | | | | | | | | | | | | | | 238.174.767 |
| 7505 Fjötöshéringur | 81 | | | | | | | | | | | | | | 128.550 |
| 7509 Borgarfjarðarhreppur | 116 | | | | | | | | | | | | | | 39.881.240 |
| 7613 Breiðdalshéringur | 182 | | | | | | | | | | | | | | 78.130.074 |
| 7617 Djúpsvöðubær | 452 | | | | | | | | | | | | | | 227.850.020 |
| 7620 Fjötöshéringur | 3.493 | | | | | | | | | | | | | | 925.891.246 |
| 7708 Sveitarfélagið Hornafjarðarhreppur | 2.877 | | | | | | | | | | | | | | 516.250.294 |
| 8000 Vestmannaeyjabær | 4.292 | | | | | | | | | | | | | | 448.734.252 |
| 8200 Sveitarfélagið Árborg | 8.471 | | | | | | | | | | | | | | 1.092.573.954 |
| 8508 Mýratalshéringur | 362 | | | | | | | | | | | | | | 119.340.005 |
| 8509 Skaltahreppur | 475 | | | | | | | | | | | | | | 107.934.943 |
| 8610 Asahreppur | 256 | | | | | | | | | | | | | | 569.657 |
| 8613 Rangþingur | 1.752 | | | | | | | | | | | | | | 449.255.478 |

Jöfnunarsjóður sveitarfélaga
Yfirlit endanlegra framfanga vegna fatlaðs fólks árið 2017

| | Almenn framföng vegna málefna fatlaðs fólks 2017 | Breytinga- kostnaður | Viðbótar-framföng 2017 | Framföng vegna lengdrar viðveru 2017 | Framföng vegna NPA 2017 | Framföng vegna langtímaleiglu-samnings2017 | Samtals |
|------------------------------|--|-------------------------|------------------------|--------------------------------------|-------------------------|--|-----------------------|
| Reykjavíkuborg | 5.364.629.484 | 12.662.500 | 57.148.508 | 37.461.732 | 70.491.285 | 35.964.606 | 5.578.358.115 |
| Seltjarnarneskaupstaður | 129.805.158 | | 1.394.845 | 207.629 | | | 131.407.632 |
| Kópavogsbær | 667.650.365 | 37.888.172 | 37.888.172 | 5.712.132 | 7.853.340 | 5.284.800 | 724.388.759 |
| Garðabær | 402.034.682 | 16.699.057 | 16.699.057 | 4.053.587 | 16.973.601 | 2.613.121 | 442.374.048 |
| Hafnarfjarðarkaupstaður | 1.312.891.281 | 6.586.394 | 9.350.683 | 9.099.966 | 34.620.411 | 19.839.320 | 1.392.388.055 |
| Mosfellsbær og Kjósarhreppur | 902.427.454 | 31.357.603 | 31.357.603 | 3.363.501 | 23.785.608 | 3.241.049 | 964.175.215 |
| Reykjanesbær | 388.386.790 | 9.982.861 | 9.982.861 | 3.607.962 | | 336.057 | 402.313.670 |
| Grindavíkurbær | 130.384.031 | 3.117.620 | 3.117.620 | 776.875 | | | 134.278.526 |
| Sandgerðisbær | 82.143.961 | 2.116.258 | 2.116.258 | | | | 84.260.219 |
| Vesturland | 573.986.923 | | 5.424.824 | | 8.430.239 | 1.008.357 | 588.850.343 |
| Vestfirðir | 417.784.485 | | 2.051.605 | | | | 419.836.090 |
| Sveitarfélagið Skagafjörður | 440.313.838 | | 25.735.703 | 2.523.836 | 11.664.067 | | 480.237.444 |
| Fjallabyggð og Dalvíkurbyggð | 260.556.974 | | 3.164.475 | 2.366.301 | 702.000 | | 263.625.275 |
| Eyjafjörður | 1.613.005.874 | | | 3.520.838 | 15.366.714 | | 1.635.057.901 |
| Þingeyjarsýslur | 182.790.226 | | | 1.528.125 | | | 184.318.351 |
| Austurland | 498.226.780 | | | 305.625 | | | 498.532.405 |
| Sveitarfélagið Hornafjörður | 147.730.791 | | | | | | 147.730.791 |
| Suðurland | 1.075.742.575 | | 2.044.265 | 6.418.771 | 8.743.400 | 566.722 | 1.093.515.733 |
| Vestmannaeyjabær | 131.701.318 | | | 576.691 | | | 132.278.009 |
| Framföng samtals | 14.722.192.988 | 19.248.894 | 200.000.000 | 89.000.000 | 198.630.665 | 68.854.032 | 15.297.926.579 |

Annað

| | | | | | | | |
|-----------------------------------|------------|--|--|--|--|--|-------------------|
| Sumardvöl í Reykjadal | 54.400.000 | | | | | | 54.400.000 |
| Gistiheimilið Meigerð 7, Kópavogi | 5.350.444 | | | | | | 5.350.444 |

Breytingakostnaður

| | | | | | | | |
|---------------------------------|-------------|--|--|--|--|--|--------------------|
| Samband Íslenskra sveitarfélaga | 19.818.610 | | | | | | 19.818.610 |
| Vinnuálastofnun - AMS | 104.000.000 | | | | | | 104.000.000 |

Fasteignisjóður Jöfnunarsjóðs sveitarfélaga

| | | | | | | | |
|----------------------|-------------|--|--|--|-------------|--|-----------------------|
| Framföng | 465.999.996 | | | | | | 465.999.996 |
| Óhafið 31. des. 2016 | -66.275.193 | | | | -30.875.616 | | -97.150.809 |
| Óhafið 31. des. 2017 | 244.327.166 | | | | 41.401.192 | | 285.728.358 |
| | | | | | | | 16.136.073.178 |

