

WELKOMIN



Stjórnarráð Íslands
Menningar- og viðskiptaráðuneytið

Ferðamálastefna
og aðgerðir
til ársins 2030

Yfirlit aðgerða ferðamála- stefnu

Rannsóknir og gögn

- A.1** Grunninnviðir fyrir rannsóknir, greiningu og stefnu-mótun í ferðaþjónustu.
- A.2** Vinnsla upplýsinga um heildaráhrif og samkeppnisstöðu.
- A.3** Gagnafærni í ferðaþjónustu.
- A.4** Aukið samstarf stofnana um eflingu rannsókna á sviði ferðamála.
- A.5** Fjármagn til gagnaöflunar og rannsókna á sviði ferðamála.
- A.6** Markáætlun um rannsóknir á sviði ferðamála.
- A.7** Opíð gagnarými fyrir ferðaþjónustu.
- A.8** Áreiðanleg og nýleg gögn um gististaði.
- A.9** Öflun gagna um ráðstefnu- og hvataferðaþjónustu.
- A.10** Rannsókn- og gagna-áætlun fyrir menningarferðaþjónustu.
- A.11** Hagnýting þekkingar og tækni í þágu menningarferðaþjónustu.

Efnahagur

- B.1** Aukin fjárfesting í nýsköpun og vöruþróun í ferðaþjónustu.
- B.2** Markviss og viðvarandi markaðssetning á Íslandi sem áfangastað.
- B.3** Endurskoðun á regluverki fyrir fyrirtæki í ferðaþjónustu og skilvirkt eftirlit.
- B.4** Endurskoðun gistináttaskatts.
- B.5** Innviðagjald á skemmtiferðaskip.
- B.6** Leyfisveitingar og eftirlit með heimagistingu, og hert skilyrði.
- B.7** Einföldun dvalar- og atvinnuleyfa vegna starfa í ferðaþjónustu.

Samfélag

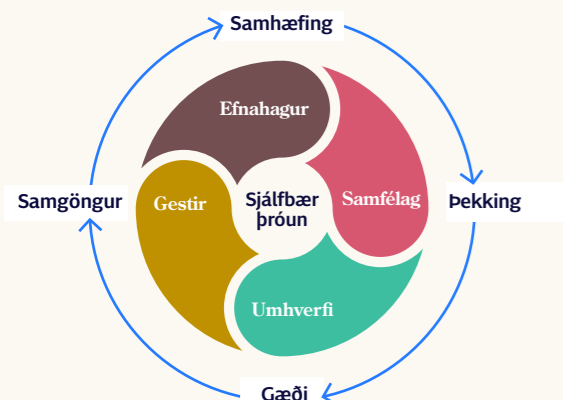
- C.1** Aukin áhersla á sanngildi og sérstöðu íslenskrar menningar.
- C.2** Áfangastaðastofur sem stoðkerfi ferðaþjónustunnar.
- C.3** Fjármögnun og rekstur áfangastaða, ásamt endurskoðun framkvæmdasjóðs.
- C.4** Ábyrgð umsjónaraðila áfangastaða.
- C.5** Styrking umgjardar um áfangastaði í skipulagsgerð.
- C.6** Regluverk um landeigendafélög.
- C.7** Samstarf um móttöku skemmtiferðaskipa og nýtingu innviða.
- C.8** Samstarfsnet menningarferðaþjónustu.
- C.9** Samgöngur, þjónusta og öryggi.
- C.10** Uppbygging millilandaflugs styðji við dreifingu ferðamanna.
- C.11** Endurskoðun á fyrirkomulagi og hlutverki ferðamálaráðs.

Umhverfi

- D.1** Þróun verkfærakistu til að meta þolmörk og bregðast við álagi á áfangastöðum.
- D.2** Innleiðing álagsstýringar á áfangastöðum ferðamanna.
- D.3** Fjölgun fyrirtækja með umhverfis- og/eða sjálfbærnivottanir.
- D.4** Fræðsla og hvatning um sjálfbæra og nærandi ferðaþjónustu.
- D.5** Styrking landvörslu.
- D.6** Orkuskipti í ferðaþjónustu.
- D.7** Aðlögun að loftslagsbreytingum.

Gestir

- E.1** Markviss kynning og markaðssetning menningarferðaþjónustu.
- E.2** Efling náms í ferðaþjónustu þvert á skólastig og aukið aðgengi að námi.
- E.3** Menntunarkrafa til leiðsögumanna sem starfa í þjóðgörðum.
- E.4** Alþjóðlegt nám í afþreyingartengdri ferðaþjónustu.
- E.5** Upplýsingar og spár um aðsókn að áfangastöðum.
- E.6** Endurskoðun á gæða- og umhverfisvottun fyrir íslenska ferðaþjónustu.
- E.7** Bætt öryggi ferðamanna.



- Aukin framleiðni, verðmætasköpun og samkeppnishæfni um allt land.
- Framþróun sem byggir á tækni, gögnum, nýsköpun, vöruþróun, mannauði og menntun.
- Markviss sókn á verðmæta markaði og markhópa.

- Jákvæð áhrif á nærsamfélag og aukin lífsgæði um land allt.
- Áhersla á stjórnun og uppbyggingu áfangastaða og að gestir ferðist um land allt, árið um kring.
- Atvinnugreinin eflir lífvænleg og sjálfbær samfélög.

- Minnkandi kolefnisspor og forystuhlutverk í orkuskiptum og nýtingu vistvænna orkugjafa.
- Jafnvægi milli hagnýtingar og verndar náttúru og uppbygging innviða taki mið af því.
- Virðing fyrir þolmörkum og álagsstýring á áfangastöðum ferðamanna.

- Upplifun gesta betri eða í samræmi við væntingar.
- Náttúra, menning og afþreying stuðla að einstakri upplifun gesta.
- Fagmennska, gæði og öryggi einkenna íslenska ferðaþjónustu.

Ferðamálastefna
og aðgerðir
til ársins 2030

Menningar- og viðskiptaráðuneyti
Desember 2024

mvf.is | mvf@mvf.is

Hönnun:
Studio ● Arnar Ingi

Prentun:
Svansprent

Velkomin

Ferðamálastefna
og aðgerðir
til ársins 2030

ferdamalastefna.is



Stjórnarráð Íslands
Menningar- og viðskiptaráðuneytið

Efnisyfirlit

Yfirlit aðgerða ferðamálastefnu

Öflug atvinnugrein á forsendum samfélagsins	4
Stiklað á stóru	6
Tengsl við aðra stefnumótun	7
Sprotinn sem springur út	9
Lykiltölur ferðaþjónustu	10
Ferðamálastefna og aðgerðir til 2030	13
Framtíðarsýn íslenskrar ferðaþjónustu	13

Rannsóknir og gögn 17

A.1 Grunninnviðir fyrir rannsóknir, greiningu og stefnumótun	18
A.2 Vinnsla upplýsinga um heildaráhrif og samkeppnisstöðu	19
A.3 Gagnafærni í ferðaþjónustu	20
A.4 Aukið samstarf stofnana um eflingu rannsókna á sviði ferðamála	22
A.5 Fjármagn til gagnaöflunar og rannsókna á sviði ferðamála	23
A.6 Markáætlun um rannsóknir á sviði ferðamála	25
A.7 Opíð gagnarými fyrir ferðaþjónustu	26
A.8 Áreiðanleg og nýleg gögn um gististaði	27
A.9 Öflun gagna um ráðstefnu- og hvataferðaþjónustu	28
A.10 Rannsókn- og gagnaáætlun fyrir menningarferðaþjónustu	29
A.11 Hagnýting þekkingar og tækni í þágu menningarferðaþjónustu	30

Efnahagur 33

B.1 Aukin fjárfesting í nýsköpun og vöruþróun í ferðaþjónustu	34
B.2 Markviss og viðvarandi markaðssetning á Íslandi sem áfangastað	35
B.3 Endurskoðun á regluverki fyrir fyrirtæki í ferðaþjónustu og skilvirkt eftirlit	36
B.4 Endurskoðun gistináttaskatts	37
B.5 Innviðagjald á skemmtiferðaskip	38
B.6 Leyfisveitingar og eftirlit með heimagistingu, og hert skilyrði	39
B.7 Einföldun dvalar- og atvinnuleyfa vegna starfa í ferðaþjónustu	40

Samfélag 43

C.1 Aukin áhersla á sanngildi og sérstöðu íslenskrar menningar	44
C.2 Áfangastaðastofur sem stoðkerfi ferðaþjónustunnar	45
C.3 Fjármögnun og rekstur áfangastaða, ásamt endurskoðun á Framkvæmdasjóði ferðamanna	46
C.4 Ábyrgð umsjónaraðila áfangastaða	48
C.5 Styrking umgjardar um áfangastaði í skipulagsgerð	49
C.6 Regluverk um landeigendafélög	51
C.7 Samstarf um móttöku skemmtiferðaskipa og nýtingu innviða	52
C.8 Samstarfsnet menningarferðaþjónustu	53
C.9 Samgöngur, þjónusta og öryggi	54
C.10 Uppbygging millilandaflugs styðji við dreifingu ferðamanna	55
C.11 Endurskoðun á fyrirkomulagi og hlutverki ferðamálaráðs	56

Umhverfi 59

D.1 Þróun verkfærakistu til að meta þolmörk og bregðast við álagi á áfangastöðum ferðamanna	60
D.2 Innleiðing álagsstýringar á áfangastöðum ferðamanna	61
D.3 Fjölgun fyrir tækja með umhverfis- og/eða sjálfbærnivottanir	62
D.4 Fræðsla og hvatning um sjálfbæra og nærandi ferðaþjónustu	63
D.5 Styrking landvörslu	64
D.6 Orkuskipti í ferðaþjónustu	65
D.7 Aðlögun að loftslagsbreytingum	66

Gestir 69

E.1 Markviss kynning og markaðssetning menningarferðaþjónustu	70
E.2 Efling náms í ferðaþjónustu þvert á skólastig og aukid aðgengi að námi	71
E.3 Menntunarkrafa vegna leiðsögumanna sem starfa í þjóðgörðum	72
E.4 Alþjóðlegt nám í afþreyingartengdri ferðaþjónustu, með áherslu á sjálfbærni	73
E.5 Upplýsingar og spár um aðsókn að áfangastöðum	74
E.6 Endurskoðun á gæða- og umhverfisvottun	75
E.7 Bætt öryggi ferðamanna	76

Tengsl við Heimsmarkmið Sameinuðu þjóðanna	78
Aðdragandi, samráð og vinnsluferli	79
Myndaskrá	84



Öflug atvinnugrein á forsendum samfélagsins

Ferðaþjónusta á Íslandi er blómleg atvinnugrein, spennandi starfsvettvangur og drifkraftur nýsköpunar og byggðaðróunar um land allt. Með nýrri stefnumörkun í málefnum ferðaþjónustunnar og heildstæðum aðgerðum sem unnar eru í breiðri samvinnu er ég þess fullviss að íslensk ferðaþjónusta muni áfram vaxa og dafna, samfélagi okkar til heilla.

Ferðaþjónustan er ung atvinnugrein í örum vexti. Þar er að ýmsu að huga og sóknarfærin mörg. Undanfarin ár hefur byggst upp mikilvæg reynsla og þekking í greininni. Fjárfest hefur verið af miklum metnaði hringinn í kringum landið í uppbyggingu áfangastaða og innviða, úrval af afþreyingu og ýmiss konar þjónustu hefur stórukist, atvinnulíf og búsetuskilyrði batnað og hingað koma verðmætari ferðamenn.

Mælingar sýna að ánægja erlendra ferðamanna með Ísland sem áfangastað er mikil í alþjóðlegum samanburði. Það er vitnisburður um að íslensk ferðaþjónusta sé á heimsmeilikvarða.

Við viljum að ferðaþjónustan sé leiðandi í sjálfbærri þróun á grunni efnahags-, umhverfis- og samfélagslegs jafnvægis, og að hún sé arðsöm og samkeppnishæf í samanburði við önnur ríki. Við viljum að greinin geti mætt áskorunum hvers tíma og þróast og styrkst.

Það er óbilandi skoðun mín að liður í því að Ísland haldi sjarma sínum sé að við stöndum með sérkennum lands og þjóðar, þar með talið tungumálinu.

Stefna þessi byggir á faglegum sjónarmiðum þar sem horft er til fjölbætts hlutverks og áhrifa ferðaþjónustunnar. Atvinnugrein í stöðugum vexti getur haft mikil áhrif á samfélagsþróun og möguleika í verðmætasköpun. Það skiptir miklu máli að skapa ferðaþjónustunni hagfelld skilyrði til þess að vaxa og dafna með sjálfbærum hætti með það fyrir augum að skapa aukin verðmæti og lífsgæði fyrir íslenskt samfélag.

Vinna við gerð ferðamálastefnu og aðgerðaáætlunar stóð yfir í rúm tvö ár með þátttöku fjölda sérfræðinga og haghafa. Í uppfærðum stefnuramma, sem myndar grunn að ferðamálastefnu og aðgerðaáætlun til 2030, er að finna 12 áherslur sem deilast á fjórar lykilstoðir ferðaþjónustu; þ.e. efnahag, samfélag, umhverfi og gesti.

Viðamikið samráð var haft við haghafa við gerð aðgerðaáætlunar frá maí 2023 til mars 2024, m.a. með fjölda vinnustofa og funda. Beint að þessari vinnu komu yfir 100 manns, og óbeint talsvert fleiri.

Vönduð og yfirgripsmikil vinna skilar sér í metnaðarfullri framtíðarsýn sem ég bind miklar vonir við að muni auka stöðugleika og sjálfbærni ferðaþjónustunnar. Ég vil því þakka þeim fjölmörgu sem komu að borðinu í þessari vinnu.

Við horfum með stolti til framtíðar.

Lilja Dögg Alfreðsdóttir
ferðamálaráðherra

Stiklað á stóru

1996

Samgönguráðuneyti gefur út **Stefnumótun í ferðaþjónustu**. Háskólinn á Hólum hefur kennslu í ferðamálafræði.

1998

Samtök ferðaþjónustunnar stofnuð.

2000

Reykjavík útnefnd ein af menningarborgum Evrópu. Ferðamálaráð Íslands vinnur að langtímastefnumótun greinarinnar.

2001

Samgönguráðuneytið gefur út skýrsluna **Menningartengd ferðaþjónusta**.

2003

Höfuðborgarstofa tekur til starfa.

2005

Stækkun Leifsstöðvar.

2006

Ferðamálastofa tekur við af Ferðamálaráði.

2010

Íslandsstofa sett á laggirnar. Eldgos í Eyjafjallajökli, fyrsta herferðin undir merkjum **Inspired by Iceland** fer í loftið.

2011

Framkvæmdasjóði ferðamannastaða komið á fót. Átakið „Ísland allt árið“ hefst.

2012

Vakinn – gæðakerfi ferðaþjónustunnar innleitt.

2015

Aðgerðaáætlunin **Vegvísir í ferðaþjónustu** kemur út á vegum atvinnuvega- og nýsköpunarráðuneytis og Samtaka ferðaþjónustunnar. Stjórnstöð ferðamála og íslenski ferðaklasinn verða til.

2017

Mælaborð ferðaþjónustunnar opnað.

2018

Rekstrarformi Íslandsstofu breytt.

2019

Stefnuramma í ferðaþjónustu til 2030 gefinn út, ferðaþjónusta orðin stærsta útflutningsgreinin.

2020

Heimsfaraldur COVID-19 skellur á.

2021

Eldsumbrot hefjast á Reykjanesi, fyrsta gosið í Geldingadal. Stjórnstöð ferðamála lýkur störfum. Fyrstu samningar um rekstur áfangastaðastofa

2022

Menningar- og viðskiptaráðuneyti stofnað.

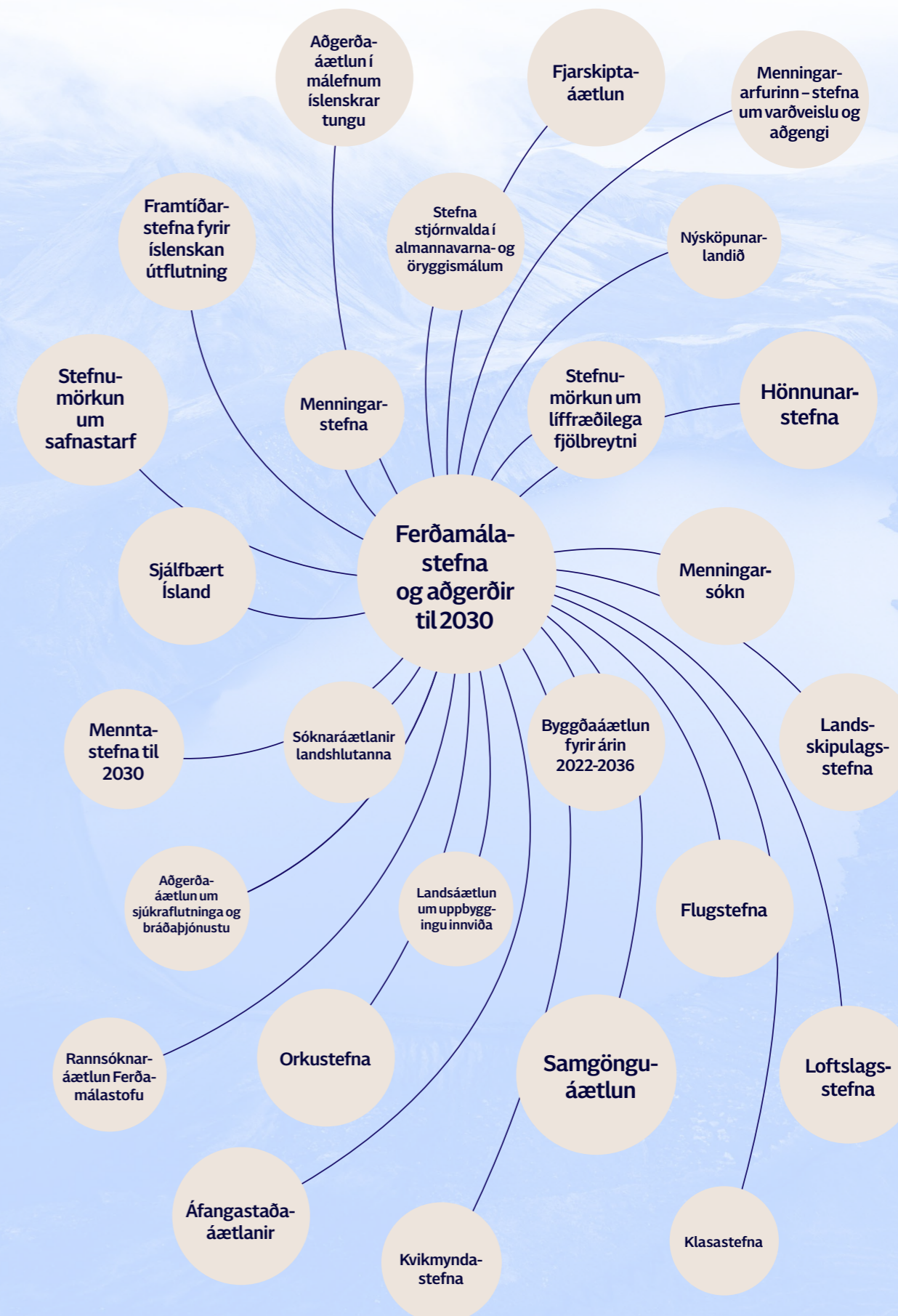
2023

Vinna hefst við mótun ferðamálastefnu.

2024

Ferðamálastefna og aðgerðaáætlun til 2030 samþykkt á Alþingi.

Tengsl við aðra stefnumótun





Sprotinn sem springur út

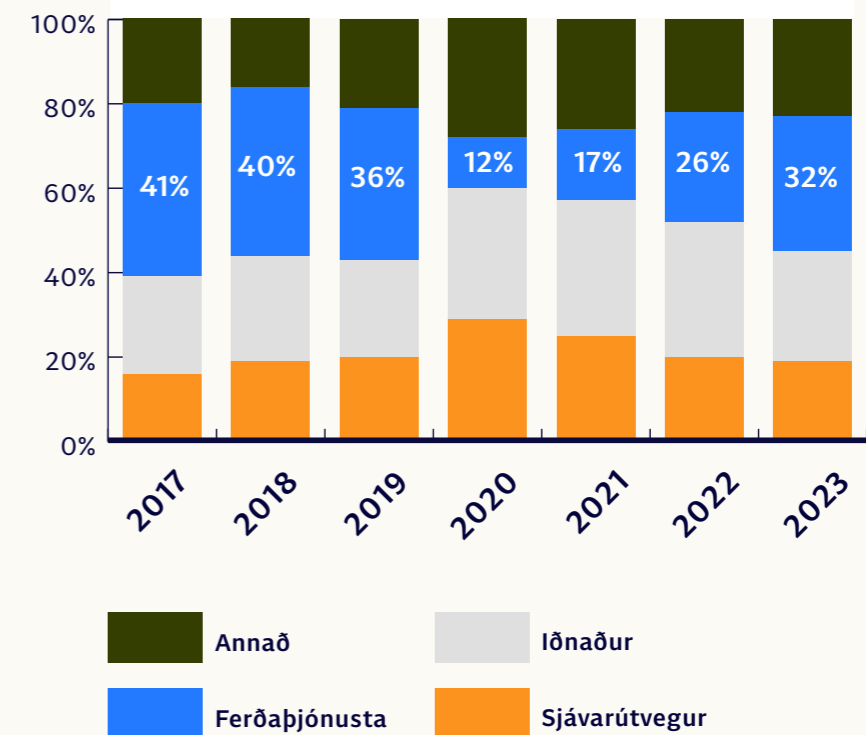
Ferðaþjónustan er í dag lykilatvinnugrein á Íslandi, hvort sem litið er til veltu, fjölda starfsfólks eða mikilvægi drifkrafta hagvaxtar. Þjóðhagslegt mikilvægi greinarinnar hefur vaxið hratt en hlutur hennar í framlagi til landsframleiðslu nam 8,8% árið 2023, samkvæmt ferðaþjónustureikningum Hagstofunnar, og hefur aldrei verið hærri.

Um 31.400 einstaklingar störfuðu við ferðaþjónustu á Íslandi árið 2023 og heildarneysla ferðamanna, innlendra og erlendra, hefur aldrei verið meiri en á síðasta ári eða rúmlega 845 milljarðar kr. Þá námu heildarútgjöld erlendra ferðamanna 503 milljörðum kr. á móti 323 milljörðum kr. frá innlendum ferðamönnum.

Mikill meirihluti landsmanna er almennt jákvæður og jafnframt ánægður með ferðaþjónustu í heimabyggð, samkvæmt niðurstöðum Rannsóknarmiðstöðvar ferðamála á viðhorfum Íslendinga til ferðafólks og ferðaþjónustu. Jákvæðastir voru svarendur könnunarinnar gagnvart áhrifum ferðaþjónustu á samfélags- og efnahagsþróun, sérstaklega varðandi tækifæri til að efla atvinnulíf, auka afþreyingu og líf í heimabyggð.

Hluttur valdra atvinnugreina í heildarútflutningi

Heimild: Hagstofa Íslands



Lykiltölur í ferðapjónustu

8,8%

Framlag ferðapjónustu
til landsframleiðslu

Hagstofa Íslands | 2023

845
MILLJARÐAR KR.

heildarneysla innlendra og
erlendra ferðamanna

Hagstofa Íslands | 2023

31.413
EINSTAKLINGAR

starfandi í einkennandi
greinum ferðapjónustu

Hagstofa Íslands | 2023

2.174
FYRIRTÆKI

launagreiðendur
í ferðapjónustu

Hagstofa Íslands | 2023

2,2
MILLJÓNIR ERLENDRA
FARÞEGA

sem fóru um
Keflavíkurlugvöll

Ferðamálastofa | 2023

77,5
NPS-SKOR

Meðmælatryggð
(NetPromoter Score), 2023

Ferðamálastofa

16,6%

endurkomuhlutfall
ferðamanna

Ferðamálastofa | 2023

6,6
DAGAR

meðaldvalalengd
ferðamanna

Ferðamálastofa | 2023

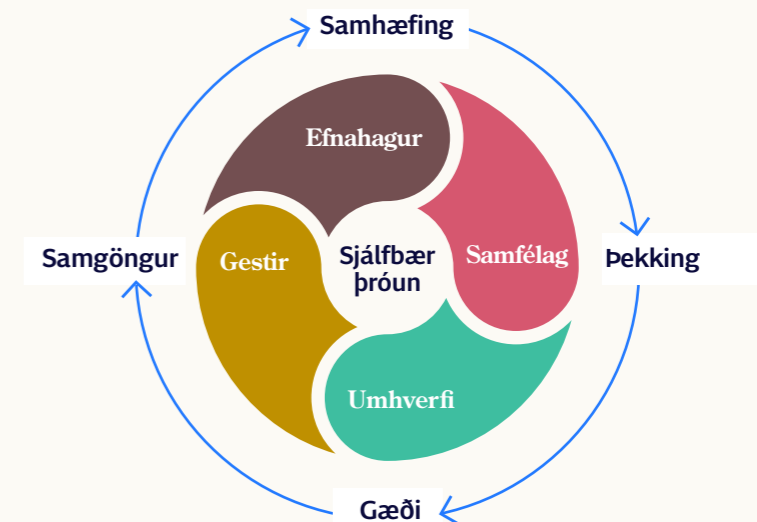




Ferðamálastefna og aðgerðir til 2030

Þingályktun um ferðamálastefnu og aðgerðaáætlun til ársins 2030 var samþykkt á Alþingi í júní 2024. Grunnur hennar byggir á stefnuramma sem kynntur var árið 2019 en þar er lögð fram sú framtíðarsýn að íslensk ferðaþjónusta verði leiðandi í sjálfbærri þróun á heimsvísu. Áhersla er einnig lögð á að íslensk ferðaþjónusta stuðli að bættum lífskjörum og hagsæld og sé þekkt fyrir gæði, fagmennsku og einstaka upplifun.

Stefnuramma þessi var þróaður áfram og í uppfærðri gerð hans eru nú 12 áherslur sem deilast á fjórar lykilstoðir; efnahag, samfélag, umhverfi og gesti. Stefnan er aðgerðabundin, í samræmi við áherslur í stjórnarsáttmála ríkisstjórnarinnar frá 2021, í alls 43 aðgerðum sem tímasettar eru til ársins 2030.



Megininntak stefnunnar er sjálfbærni á öllum sviðum, samkeppnishæfni og ávinningur samfélagsins um allt land. Áfram verður lögð áhersla á öflun áreiðanlegra gagna og innviðaupbyggingu ásamt aðgerðum sem miða að því að dreifa ferðamönnum víðar um landið og yfir allt árið. Einnig að auka öryggi, stuðla að öruggri ferðahegðun og jákvæðri upplifun gesta samhliða því að leita leiða til að bæta rekstrarskilyrði greinarinnar hér á landi.

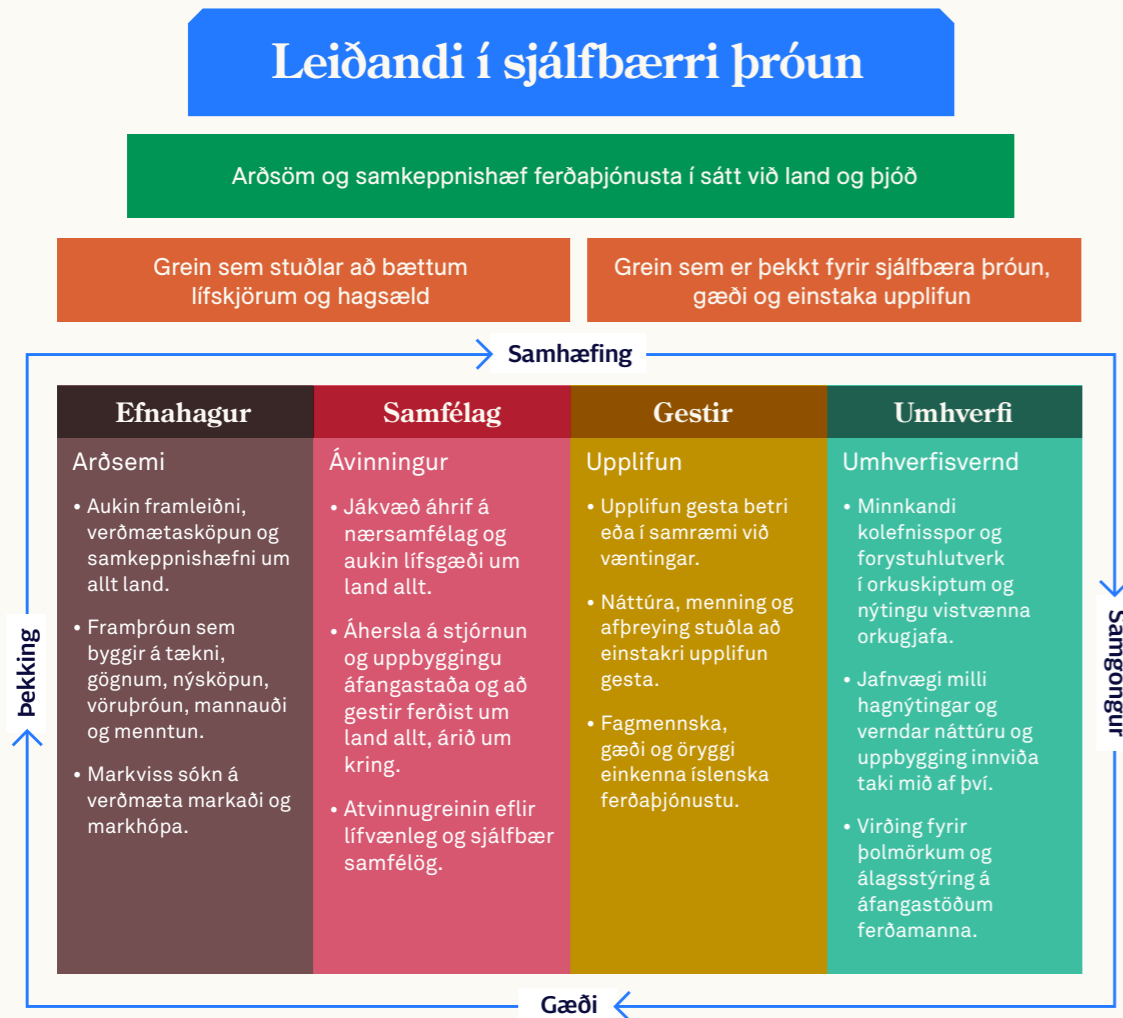
Framtíðarsýn íslenskrar ferðaþjónustu

Íslensk ferðaþjónusta verði leiðandi í sjálfbærri þróun á grunni jafnvægis á milli efnahags-, umhverfis- og samfélagslegra þátta. Rekin verði arðsöm og samkeppnishæf ferðaþjónusta sem starfi í sátt við bæði land og þjóð. Ferðaþjónustan stuðli að bættum lífskjörum og hagsæld á Íslandi og verði ein af grundvallarstoðum íslensks efnahagslífs.

Meginmarkmið ferðamálastefnu

Að tryggja framtíðarsýn ferðapjónustu til lengri tíma. Stutt verði við sjálfbærni í ferðapjónustu á öllum sviðum. Íslensk ferðapjónusta verði þekkt fyrir gæði og einstaka upplifun.

Við framkvæmd ferðamálastefnu verði lögð áhersla á jafnvægi og samþættingu milli eftirfarandi fjögurra lykilstoða: Efnahagur, samfélag, umhverfi og gestir.



Undir efnahagslegum þætti verður m.a. lögð áhersla á aukna framleiðni í ferðapjónustu, verðmætasköpun og samkeppnishæfni um land allt. Einnig skal leggja áherslu á framþróun sem byggist á tækni, gögnum, nýsköpun, vöruþróun, mannauði og menntun og á markvissa sókn á verðmæta markaði og markhópa.

Undir samfélagslegum þætti verður m.a. lögð áhersla á jákvæð áhrif ferðapjónustu á nærsamfélag, mannauð, aukin lífsgæði um land allt og að atvinnugreinin eflir lífvænleg og sjálfbær samfélög. Einnig skal lög áhersla á stjórnun og uppbyggingu áfangastaða og að gestir ferðist um land allt, árið um kring.

Undir umhverfislegum þætti verður m.a. lögð áhersla á minnkandi kolefnisspor ferðapjónustu og forystuhlutverk í orkuskiptum með nýtingu vistvænna orkugjafa. Einnig skal lögð áhersla á jafnvægi milli hagnýtingar og verndar náttúru og að uppbygging innviða taki mið af því. Jafnframt skal leggja áherslu á virðingu fyrir þolmörkum og álagstýringu á áfangastöðum ferðamanna.

Undir þeim þætti sem snýr að gestinum (ferðamanninum) verður m.a. lögð áhersla á að upplifun gesta sé betri eða í samræmi við væntingar og að náttúra, menning og fjölbreytt afþreying stuðli að einstakri upplifun gesta. Áhersla skal lögð á að fagmennska, gæði og öryggi einkenni íslenska ferðapjónustu.

Framangreindar lykilstoðir, og þeir áhersluþættir sem eru undir hverri stoð, tengjast saman og sjálfbær þróun liggur þeim til grundvallar. Til stuðnings við þau tólf áhersluatriði eru síðan fjórar undirstöður:

- **Þekking:** Við byggjum á rannsóknum, gögnum og reynslu og nýtum til ákvarðanatöku, stefnumótun, álagstýringu og uppbyggingu ferðapjónustunnar.
- **Samhæfing:** Við leggjum áherslu á samhæfingu og skilvirkni þvert á stjórnsýslu, og í samvinnu við hagaðila, þar sem ferðapjónustan er þverfagleg atvinnugrein.
- **Samgöngur:** Við byggjum á góðum samgöngum við umheiminn. Ferðapjónusta allt árið um allt land veltur á góðum samgöngum.
- **Gæði:** Við vöndum okkur og sýnum í fagmennsku í öllu sem við gerum. Við höfum þá hæfni sem til þarf til að standast væntingar og eða fara fram úr þeim.

Markaðs- og kynningarstarf stjórnvalda, á sviði ferðapjónustu, skal vera í samræmi við þær áherslur sem fram koma í ferðamálastefnu og aðgerðaáætlun.

Samkvæmt þingsályktun um ferðamálastefnu skal unnið í samræmi við aðgerðaáætlun til að tryggja framgang ferðamálastefnu til 2030. Með henni er framtíðarsýn, áherslum og markmiðum ferðamálastefnu fylgt eftir með skilgreindum, kostnaðarmetnum og tímasettum aðgerðum. Miðað er við að áætlunin verði uppfærð á tveggja ára fresti, fram til 2030, og samhliða framvindu aðgerða verði unnið að mótun mælikvarða sem ná yfir lykilstoðir stefnunnar.

Unnið er að gerð mælikvarða á grundvelli markmiða og áherslna stefnunnar í breiðu samráði við hagaðila.



A

Rannsóknir og gögn

Aukin þekking á ferðaþjónustu og samspili hennar við samfélagið eru undirstöður sjálfbærar þróunar hennar til framtíðar. Ferðaþjónustan snertir fjölda annarra atvinnugreina á Íslandi. Mikilvægt er að hægt sé að mæla virðisauka greinarinnar til að meta megi áhrif hennar á efnahag, samfélag og umhverfi hverju sinni. Sóknarfæri felast í að efla samstarf þeirra sem stunda gagnaöflun og rannsóknir tengdar ferðaþjónustu.

Stærsti hluti af starfsemi íslenskrar ferðaþjónustu fer fram á alþjóðlegum samkeppnismörkuðum. Með því að yfirfara, samræma og tengja gagnaöflun, rannsóknir, gerð kannana, miðlun og útgáfu upplýsinga við þann lögbundna ramma sem alþjóðleg samstaða ríkir um eykst skilvirkni og stefnumörkun allra hagaðila verður auðveldari.

Þörf er á fjölbreyttum greiningum tengdum ferðaþjónustu í landinu og þar eru opinberar hagtölur mikilvæg gagnalind. Skortur er meðal annars á tímanlegum og samræmdum upplýsingum um fjölda ferðamanna og dreifingu þeirra um landið, þjónustu- og vörukaup erlendra ferðamanna, gististaði og umfangi ferðaþjónustu eftir sveitarfélögum.

Framkvæmdaaðilar að aðgerðunum ellefu sem tengjast auknum rannsóknum og bættu gagnaaðgengi eru Ferðamálastofa, Hagstofa Íslands, Íslenski ferðaklasinn, Samtök ferðaþjónustunnar, menningar- og viðskiptaráðuneyti og háskóla-, iðnaðar- og nýsköpunarráðuneyti.

Grunninnviðir fyrir rannsóknir, greiningu og stefnumótun í ferðaþjónustu

Markmið → Að styrkja umgjörð fyrir öflun, úrvinnslu og tímanlega birtingu grunnagna í ferðaþjónustu í þeim tilgangi að styðja við stefnumótun og ákvörðunartöku í ferðaþjónustu og varpa ljósi á samhengi við efnahags-, samfélags- og umhverfismál.

Markvisst verði unnið að bættum ferðaþjónustureikningum með kerfisbundinni uppbyggingu á heildstæðu kerfi upplýsinga samkvæmt alþjóðlegri fyrirmynd yfir ferðaþjónustu í heild og eftir landsvæðum (að miðhálandinu meðtöldu) og sveitarfélögum, með reglubundinni öflun og birtingu gagna. Horft verði til alþjóðlegra/evrópskra staðla um ferðaþjónustureikninga til að stuðla að betra mati á samkeppnishæfni greinarinnar við önnur lönd.

Upplýsingaveita eða gagnagrunnur fyrir gerð ferðaþjónustureikninga er í dag vistaður hjá Hagstofu Íslands. Þá er víða verið að safna og greina gögn um ferðaþjónustu án sameiginlegs ramma og samþættingar við alþjóðlegar aðferðir og staðla. Verkefnið þarf styrkingar með tilliti til mönnunar svo auka megi birtingartíðni og sundurliðun efnisþátta og landsvæða.

Ferðaþjónustureikningar

Hagstofa Íslands heldur utan um ferðaþjónustureikninga (e. **Tourism Satellite Accounts**) en hlutverk þeirra er að meta efnahagsleg áhrif ferðaþjónustu fyrir þjóðarbúskapinn.

Helstu hagtölur í ferðaþjónustu byggjast á niðurstöðum um útgjöld eða kaup erlendra ferðamanna á Íslandi, útgjöldum Íslendinga á ferð um eigið land og útgjöldum Íslendinga á ferðalagi erlendis.

Þeir byggja á fjölpættum heimildum sem ýmist eru unnar innan Hagstofu Íslands, fengnar úr opinberum skráum eða safnað í formi kannana eða fyrirspurna. Ferðaþjónustureikningar eru staðlaðir og þróaðir í alþjóðlegu samstarfi.

Vinnsla upplýsinga um heildaráhrif og samkeppnisstöðu íslenskrar ferðaþjónustu

Markmið → Að fá betri upplýsingar og innsýn í þjónustu- og vörukaup erlendra ferðamanna til að fá fram heildaráhrif þeirra á samkeppnisstöðu greinarinnar.

Safnað verði ítarlegum upplýsingum um þjónustu- og vörukaup erlendra ferðamanna hér á landi, með eins aðgreinanlegum hætti og unnt er. Upplýsingar verði greindar eftir þjóðerni og greind heildaráhrif á rekstur fyrirtækja í ferðaþjónustu, hagkerfið og samfélagið. Unnir verði og birtir mælikvarðar yfir meðaltekjur, á föstu verði, af komu hvers erlends ferðamanns samhliða birtingu á ársfjórðungslegum upplýsingum yfir þjónustuútflytning. Miðað verði við að ferðaþjónustureikningar séu grunnupplýsingar um vöru- og þjónustukaup erlendra ferðamanna.

Þótt ferðaþjónusta snúi einkum að flutnings-, veitinga-, gisti- og afþreyingarþjónustu þá gefa alþjóðlegir staðlar færi á að meta ávinninginn af útgjöldum ferðamanna á ýmsar aðrar atvinnugreinar og félagasamtök sem ekki hafa verið taldar dæmigerð ferðaþjónusta, svo sem á sviði verslunar, menningar og lista.



Tímabil:

2024–2026.

Ábyrgð:

Menningar- og viðskiptaráðuneyti.

Framkvæmdaraðilar:

Hagstofa Íslands og Ferðamálastofa.

Dæmi um samstarfsaðila:

Háskólar á Íslandi, Samtök ferðaþjónustunnar og Rannsóknamiðstöð ferðamála.

Tengt:

Rannsóknaráætlun Ferðamálastofu.

Kostnaðarmat aðgerðar:

20 milljónir kr.



Tímabil:

2024–2026.

Ábyrgð:

Menningar- og viðskiptaráðuneyti.

Framkvæmdaraðilar:

Ferðamálastofa og Hagstofa Íslands.

Dæmi um samstarfsaðila:

Háskólar á Íslandi, Isavia, Samtök ferðaþjónustunnar, greiðslumiðlunar-fyrirtæki og Seðlabanki Íslands.

Tengt:

Rannsóknaráætlun Ferðamálastofu.

Kostnaðarmat aðgerðar:

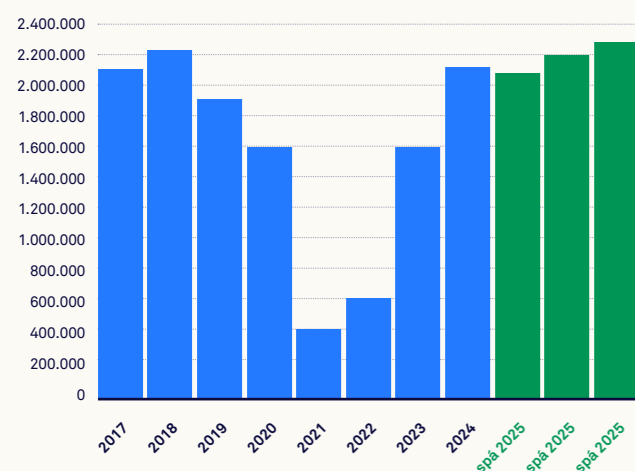
Innan ramma.

Gagnafærni í ferðapjónustu

Markmið → Að byggja upp gagnafærni sem styður við nýtingu á fjölbreyttum og samþættnalegum gögnum í þágu rannsókna og nýsköpunar í ferðapjónustu.

Haldin verði námskeið með áherslu á verðmæta-sköpun með notkun gagna sem safnað hefur verið stafrænt til að styðja við stafvæðingu, þekkingaröflun og nýsköpun innan greinarinnar. Gagnafærni er ákveðinn drifkraftur nýsköpunar og getur verið hvati til þróunar á nýjum vörum og þjónustu. Hún getur einnig bætt gæðastjórnun og aukið möguleika á persónumiðaðri þjónustu við viðskiptavinum.

Þróun gestafjölda og spá til framtíðar



Gagnafærni og gervigreind

Gagnafærni er lykilþáttur í atvinnuþróun og gerir fyrirtækjum kleift að taka upplýstar ákvarðanir byggðar á gögnum. Hún veitir þannig ákveðið samkeppnisforskot með því að bæta skilning á viðskiptavinum og mörkuðum, og auka möguleika á skilvirkni í rekstri.

Aukin gagnafærni getur líka leitt til markvissari hagnýtingar gervigreindartækni í ferðapjónustu.



Tímabil:
2024–2026.

Ábyrgð:
Menningar- og viðskiptaráðuneyti.

Framkvæmdaraðilar:
Ferðamálastofa, Íslenski ferðaklasinn og Samtök ferðapjónustunnar.

Dæmi um samstarfsaðila:

Áfangastaðastofur, Hagstofa Íslands, Hæfnisetur ferðapjónustunnar og Rannsóknamiðstöð ferðamála.

Tengt:
Nýsköpunarstefnu – Nýsköpunarlandið Ísland, Rannsóknaráætlun Ferðamálastofu.

Kostnaðarmat aðgerðar:
10 milljónir kr. í verkefni til að auka gagnafærni í ferðapjónustu.



Aukið samstarf stofnana um eflingu rannsókna á sviði ferðamála

Markmið → Að koma á formlegu samstarfi stofnana sem stunda gagnaöflun og rannsóknir sem tengjast ferðaþjónustu.

Stofnaður verði formlegur samstarfsvettvangur um eflingu og samhæfingu í gagnaöflun og rannsóknum á sviði ferðamála. Skerpt verði á hlutverki stofnana til að koma á skynsamlegu skipulagi við gagnaöflun, rannsóknir og ráðgjöf á málefnasviði ferðaþjónustu.

Markmið þessarar aðgerðar er að styrkja og efla stöðir rannsókna í þágu atvinnuvegarins og hins opinbera, samnýta þá faglegu þekkingu sem er til staðar, stuðla að skilvirkari notkun á opinberu fjármagni, markvissari gagnaöflun og að heildstæðum rannsóknum innan viðeigandi ramma. Einnig að tryggja aðgengi að áreiðanlegum og nýtanlegum mælingum og rannsóknarniðurstöðum sem nýtast við stefnumótun atvinnugreinarinnar og hins opinbera, framkvæmd aðgerðaáætlunar og eftirfylgni á flestum sviðum ferðaþjónustu til langs tíma lítið. Hluti af aðgerðinni felst í endurskoðun á reglugerð nr. 20/2020 um gagnaöflun og rannsóknir á sviði ferðamála.

Fjármagn til gagnaöflunar og rannsókna á sviði ferðamála

Markmið → Að tryggja að í fjárlagavinnu hvers árs, og við gerð fimm ára fjármálaáætlunar, sé gert ráð fyrir viðvarandi fjármagni til rannsókna á sviði ferðamála, m.a. með hliðsjón af úthlutun fjármuna á fjárlögum til rannsókna í öðrum höfuðatvinnugreinum landsins.

Unnið verði að því að fjármögnun til rannsókna í ferðamálum sé í samræmi við framlög til rannsókna í öðrum höfuðatvinnugreinum. Miðað verði almennt við að um 1% af virðisauka í greininni fari til gagnaöflunar og rannsókna innan hennar.

Ferðamálastofa metur þörf fyrir gagnaöflun, greiningar og rannsóknir í ferðaþjónustu og mótar rannsóknaráætlun til þriggja ára á grundvelli reglugerðar frá árinu 2020. Áherslur í núgildandi rannsóknaráætlun eru meðal annars á:

- Viðhorf Íslendinga til ferðafólks og ferðaþjónustu.
- Ferðahegðun Íslendinga.
- Ferðahegðun erlendra gesta á völdum þéttbýlisstöðum.
- Greiningu á fjárhag og rekstri fyrirtækja í ferðaþjónustu.
- Gagnagrunn ferðaþjónustunnar.
- Þjóðhagslíkan fyrir ferðaþjónustu.



Tímabil:
2024–2027.

Ábyrgð:
Menningar- og viðskiptaráðuneyti.

Framkvæmdaraðilar:
Menningar- og viðskiptaráðuneyti.

Dæmi um samstarfsaðila:

Alþýðusamband Íslands, áfangastaðastofur, Ferðamálastofa, Hagstofa Íslands, háskóla-, iðnaðar- og nýsköpunaráðuneyti, háskólar, Hæfnisetur ferðaþjónustunnar, Íslandsstofa, Íslenski ferðaklasinn, landshlutasamtök sveitarfélaga, Rannís, Rannsóknamiðstöð ferðamála, Rannsóknasetur verslunarinnar, Samtök ferðaþjónustunnar og Seðlabanki Íslands.

Tengt:
Rannsóknaráætlun Ferðamálastofu og áfangastaðaáætlunum.

Kostnaðarmat aðgerðar:
Innan ramma.



Tímabil:
2024–2027.

Ábyrgð:
Menningar- og viðskiptaráðuneyti.

Framkvæmdaraðilar:
Menningar- og viðskiptaráðuneyti.

Dæmi um samstarfsaðila:

Ferðamálastofa, Hagstofa Íslands, háskóla-, iðnaðar- og nýsköpunaráðuneyti, Íslandsstofa, landshlutasamtök sveitarfélaga, Rannís, Rannsóknamiðstöð ferðamála, Samtök ferðaþjónustunnar og Seðlabanki Íslands.

Tengt:
Nýsköpunarstefnu – Nýsköpunarlandið Ísland, Rannsóknaráætlun Ferðamálastofu.

Kostnaðarmat aðgerðar:
60 milljónir kr. í árlegt framlag til rannsókna á sviði ferðaþjónustu.



A.6

Markáætlun um rannsóknir á sviði ferðamála

Markmið → Að unnin verði heildstæð markáætlun sem styður við rannsóknir innan greinarinnar til 2030.

Skipaður verði starfshópur um þróun markáætlunar um rannsóknir á sviði ferðamála. Í samstarfi við Rannís verði unnin sérstök markáætlun um rannsóknir á sviði ferðamála og fjármögnun hennar tryggð í samræmi við aðgerð A.5. Lögð verði áhersla á rannsóknir sem snúa að því hvernig stuðla megi að jákvæðum hagrænum og samfélagslegum áhrifum ferðamennsku, í sátt við náttúru.

Rannsóknir eru mikilvæg forsenda upplýstrar ákvörðunartöku og stefnumótunar í uppbyggingu og stjórnun ferðaþjónustu. Markmið markáætlunar á sviði ferðaþjónustu er að styrkja fræði og framkvæmd með því að tengja saman rannsóknir og þarfir atvinnugreinarinnar.

Markáætlun

Hlutverk markáætlana er að stuðla að markvissum rannsóknnum á afmörkuðu sviði. Slíkar áætlanir eru vanalega tímabundnar með skýrt afmarkaðan ramma og skilgreint fjármagn.

Markáætlanir eru iðulega settar á laggirnar af opinberum aðilum til að styðja við stefnumótandi rannsóknir eða nýsköpun á tilteknum sviðum sem eru talin hafa sérstaka þýðingu fyrir samfélagið.



Tímabil:
2024–2026.

Ábyrgð:
Menningar- og viðskiptaráðuneyti.

Framkvæmdaraðilar:
Háskóla-, iðnaðar- og nýsköpunarráðuneyti.

Dæmi um samstarfsaðila:
Ferðamálastofa, Rannís og Rannsóknamiðstöð ferðamála.

Tengt:
Nýsköpunarstefnu – Nýsköpunarlandið Ísland, Rannsóknaráætlun Ferðamálastofu, klasastefnu fyrir Ísland og byggðaaætlun.

Kostnaðarmat aðgerðar:
10 milljónir kr. í gerð markáætlunar.

Opið gagnarými fyrir ferðaþjónustu

Markmið → Að sameiginlegt gagnarými verði búið til sem þjóni haghöfum innan ferðaþjónustu þar sem tryggt er aðgengi að áreiðanlegum gögnum.

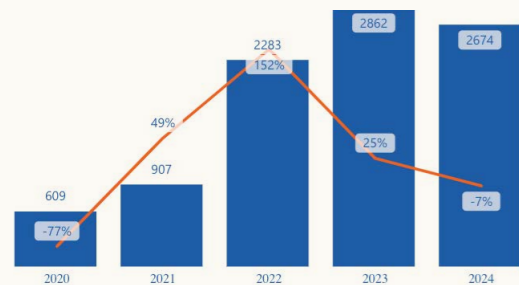
Unnið verði áfram að því að þróa og byggja upp opið gagnarými þar sem aðgengileg eru áreiðanleg og nýleg gögn um ferðaþjónustu, m.a. með áframhaldandi þróun á Mælaborði ferðaþjónustunnar. Gagnarýmið styðji við gagnadrifna ákvörðunartöku, virka notkun á Jafnvægisás ferðaþjónustunnar, rannsóknir, greiningar og nýsköpun. Rýmið geri öll opinber gögn sem tengjast ferðaþjónustu aðgengileg og taki á móti gögnum sem nýst gætu atvinnugreininni, þ.m.t. frá einkaaðilum.

Brýnt er að til staðar sé sameiginlegt og opið gagnarými fyrir haghafa í ferðaþjónustu sem styður við gagnadrifna ákvarðanatöku, rannsóknir, greiningar og nýsköpun.

Úr Mælaborði ferðaþjónustunnar

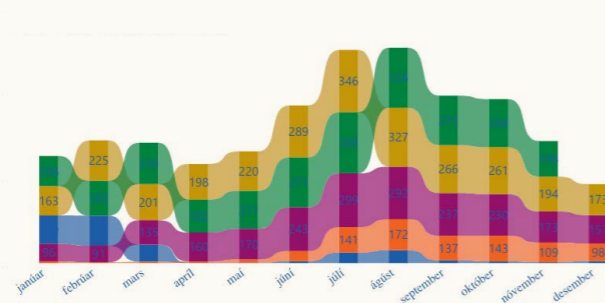
Fjöldi farþega um Keflavíkurlugvöll

● Fjöldi farþega (þús) ● Breyting frá því í fyrra



Fjöldi farþega á mánuði um Keflavíkurlugvöll (þús)

● 2020 ● 2021 ● 2022 ● 2023 ● 2024



Áreiðanleg og nýleg gögn um gististaði

Markmið → Að áreiðanleg og nýleg gögn um gististaði héraðs séu aðgengileg svo hægt sé að meta framboð og eftirspurn eftir gistingu niður á hverja gisti-einingu daglega (rauntímaupplýsingar). Að hægt sé að tengja mikilvægar rekstrar- og efnahagsstærðir ferðaþjónustunnar við gistinguáttaskýrslur og að vænt eftirspurn eftir ferðaþjónustu liggi fyrir eitt ár fram í tímann.

Gerðar verði aðgengilegar nýlegar upplýsingar um fjölda gististaða, framboð gistirýmis og nýtingu samkvæmt íslenski atvinnuvegaflokkun, Ísat2008, greint eftir einstökum sveitarfélögum. Með aðgerðinni verði uppfylltar alþjóðlegar lagaskyldur sem snúa að birtingu upplýsinga um gististaði og nýtingu á gistirými.

Þörf er á fjölbreyttri greiningu á ferðaþjónustu í landinu og þar eiga opinberar hagtölur að vera mikilvæg gagnalind. Á undanförunum árum hefur verið lögð rík áhersla á að mæla umferð og dreifingu/flæði ferðamanna um landið. Í dag er skortur á tímanlegum, samræmdum, sundurliðuðum gögnum og upplýsingum til að meta fjölda ferðamanna á landinu og dreifingu þeirra um landið á hverjum tíma fyrir sig. Þá er skortur á upplýsingum um umfang ferðaþjónustu eftir sveitarfélögum, aðgerðum almannavarna o.fl. Það gildir t.d. um framboð og eftirspurn á gistirými. Í dag uppfylla gögnin ekki almennar gæðakröfur sem gerðar eru til slíkra gagna. Sundurliðun gagnanna er verulega ábótavant og afhendingartími þeirra er í flestum tilvikum lengri en ár.



Tímabil:

2024–2028.

Ábyrgð:

Menningar- og viðskiptaráðuneyti.

Framkvæmdaraðilar:

Ferðamálastofa og Hagstofa Íslands.

Dæmi um samstarfsaðila:

Alþýðusamband Íslands, háskóla-, iðnaðar- og nýsköpunaráðuneyti, Íslandsstofa, landshlutasamtök sveitarfélaga, Rannís, Rannsóknamiðstöð ferðamála, Samtök ferðaþjónustunnar og Seðlabanki Íslands.

Tengt:

Rannsóknaráætlun Ferðamálastofu.

Kostnaðarmat aðgerðar:

20 milljónir kr. í þróun og uppfærslu opins gagnarýmis fyrir ferðaþjónustu, m.a. í gegnum Mælaborð ferðaþjónustunnar.



Tímabil:

2024–2030.

Ábyrgð:

Menningar- og viðskiptaráðuneyti.

Framkvæmdaraðilar:

Ferðamálastofa.

Dæmi um samstarfsaðila:

Hagstofa Íslands og Samtök ferðaþjónustunnar.

Tengt:

Rannsóknaráætlun Ferðamálastofu.

Kostnaðarmat aðgerðar:

20 milljónir kr.

Öflun gagna um ráðstefnu- og hvataferðapjónustu

Markmið → Að stjórnvöld og fyrirtæki í ferðapjónustu geti tekið upplýstar ákvarðanir byggðar á raungögnum um stærð og verðmæti eftirsótttra markhópa, svo sem á sviði ráðstefnu- og hvataferðapjónustu.

Unnið verði að öflun áreiðanlegra gagna um þróun og áhrif ráðstefnu- og hvataferðapjónustu. Mikilvægt er að stjórnvöld tryggja öflun áreiðanlegra gagna um þessa markaði. Staðan nú er þannig að lítið er um gögn og ekki verið að afla þeirra markvisst. Þau finnast helst í tölum um afþreyingu sem endurspeglar ekki stöðu þessa markaðar.

Greiningarvinna og markmiðasetning er mikilvæg og brýnt að auka markvissari öflun áreiðanlegra gagna, ekki síst um markhópa sem skilgreindir hafa verið sem eftirsóknarverðari en aðrir. Þá er afar nauðsynlegt að ná utan um heildaráhrif ferðapjónustunnar á íslenskt þjóðarþú með því að tryggja reglulegan útreikning á skattspori.

Markmið aðgerðarinnar er að bæði stjórnvöld og greinin sjálf geti tekið upplýstar ákvarðanir sem byggjast á raungögnum t.d. hvað varðar stærð og verðmæti eftirsóknarverðra markhópa.

Hvataferðapjónusta

Hvataferðapjónusta einkennist af sérsníðnum ferðum þar sem lögð er rík áhersla á einstaka upplifun og gæðapjónustu fyrir gesti. Í slíkum ferðum er gjarnan blandað saman vinnu og skemmtun með skipulögðum vinnustofum og fjölbreyttri afþreyingu, ásamt því að leggja áherslu á hópefli og tengslamyndun.

Íslensk þýðing á MICE (e. Meetings, Incentives, Conferences and Events) er ráðstefnur, hvataferðir, fundir og alþjóðlegir viðburðir. Stundum er styttra heiti notað, eða ráðstefnu- og hvataferðapjónusta, líkt og gert er hér.



Rannsóknna og gagnaáætlun fyrir menningarferðapjónustu

Markmið → Að stuðla að auknum gæðum, verðmæta-sköpun og ábyrgri þróun menningar og skapandi greina í ferðapjónustu á grunni rannsókna og gagna.

Unnin verði rannsóknna- og gagnaáætlun fyrir menningarferðapjónustu og hún fjármögnuð til næstu fimm ára. Áhersla verði á rannsóknir sem hafa hagnýtt gildi til að styðja við stefnumótun stjórnvalda og greinarinnar, sem stuðli þannig að þróun menningarferðapjónustu og skapandi greina sem sjálfbærri atvinnuvega. Samhliða verði gert átak í að efla og samræma aðra gagnaöflun svo sem um viðhorf og upplifun gesta og tryggja áreiðanlega miðlun upplýsinga um menningarferðapjónustu.

Rannsóknna- og gagnaáætlun styðji við aðrar áherslur í ferðamálastefnu og stuðli að samvinnu lykilaðila í rannsóknum og gagnaöflun á sviði menningarferðapjónustu. Þessir aðilar eru til að mynda Hagstofa Íslands, Ferðamálastofa, Íslandsstofa, sveitarfélög, landshlutasamtök sveitarfélaga, áfangastaðastofur, rannsóknastofnanir, háskólasamfélagið auk einkaaðila á þessu sviði. Nú eru upplýsingar og rannsóknir tengdar menningarferðapjónustu almennt ónógar og skortur á gögnum stendur framþróun fyrir þrifum. Til að mynda skortir sundurgreinanlegar upplýsingar um hagræn áhrif menningarferðapjónustu, fjölda starfa, innviði, aðgengi, væntingar, neyslu og viðhorf gesta.



Tímabil:
2024–2026.

Ábyrgð:
Menningar- og viðskiptaráðuneyti.

Framkvæmdaraðilar:
Ferðamálastofa.

Dæmi um samstarfsaðila:

Áfangastaðastofur, Hagstofa Íslands, Íslandsstofa og Rannsóknamiðstöð ferðamála.

Tengt:

Rannsóknaráætlun Ferðamálastofu.

Kostnaðarmat aðgerðar:

Innan ramma.



Tímabil:
2024–2030.

Ábyrgð:
Menningar- og viðskiptaráðuneyti.

Framkvæmdaraðilar:
Menningar- og viðskiptaráðuneyti.

Dæmi um samstarfsaðila:

Ferðamálastofa, Hagstofa Íslands og Rannsóknasetur skapandi greina.

Tengt:

Rannsóknaráætlun Ferðamálastofu, bókmenningsstefnu, kvikmyndastefnu, Menningararfinum – stefnu um varðveislu og aðgengi, menningarsstefnu, stefnumörkun um safnastarf og byggðaáætlun.

Kostnaðarmat aðgerðar:
10 milljónir kr. í fjármögnun rannsóknaráætlunar fyrir menningarferðapjónustu.

Hagnýting þekkingar og tækni í þágu menningarferðaþjónustu

Markmið → Að Ísland verði framarlega í stafrænni miðlun menningararfs og að gott aðgengi sé að fjölbreyttri miðlun sem hagnýtt er af rekstraraðilum í menningarferðaþjónustu. Að upplýsingar um íslenskan menningararf séu til fyrirmyndar og aðgengi að þeim sé þróað á forsendum ólíkra markhópa sem nýtist til að mynda til að kynna landið sem áhugaverðan áfangastað til að upplifa menningu, sögu og listir.

Stutt verði við samstarfsverkefni aðila í menningarferðaþjónustu og mennta- og fræðastofnana sem miði að hagnýtingu rannsókna og nýjustu þekkingar og tækni fyrir vörubrúun, framkvæmd og miðlun í menningarferðaþjónustu. Sérstök áhersla verði lögð á samvinnu um stafræna miðlun menningararfs. Lögð verði áhersla á fagmennsku í gegnum samstarf við fræðasamfélagið, m.a. með aukinni menntun, fræðslu og úrvinnslu niðurstaðna rannsókna og kannana á öllum sviðum sem falla undir menningarferðaþjónustu.

Markmið aðgerðarinnar er að byggja upp meiri fagmennsku í gegnum samstarf við fræðasamfélagið, m.a. með aukinni menntun, fræðslu og úrvinnslu niðurstaðna rannsókna og kannana á öllum sviðum sem falla undir menningarferðaþjónustu. Að Ísland verði leiðandi í stafrænni miðlun menningararfs og að gott aðgengi að fjölbreyttri miðlun sé hagnýtt af rekstraraðilum í menningarferðaþjónustu.



Tímabil:

2024–2027.

Ábyrgð:

Menningar- og viðskiptaráðuneyti.

Framkvæmdaraðilar:

Menningar- og viðskiptaráðuneyti.

Dæmi um samstarfsaðila:

Ferðamálastofa, Samtök ferðaþjónustunnar, Samtök um söguferðaþjónustu og Þjóðminjasafn Íslands.

Tengt:

Bókmennarstefnu, kvikmyndastefnu, myndlistarstefnu, tónlistarstefnu, Menningararfinum – stefnu um varðveislu og aðgengi, menningarstefnu, klasastefnu fyrir Ísland, stefnumörkun um safnastarf og byggðááætlun.

Kostnaðarmat aðgerðar: 10 milljónir kr. í samstarfsverkefni á sviði menningarferðaþjónustu.

Tímalína aðgerðanna

	2024	2025	2026	2027	2028	2029	2030
A.1	Grunninnviðir fyrir rannsóknir, greiningu og stefnumótun í ferðaþjónustu.						
A.2	Vinnsla upplýsinga um heildaráhrif og samkeppnisstöðu íslenskrar ferðaþjónustu.						
A.3	Gagnafærni í ferðaþjónustu.						
A.4	Aukið samstarf stofnana um eflingu rannsókna á sviði ferðamála.						
A.5	Fjármagn til gagnaöflunar og rannsókna á sviði ferðamála.						
A.6	Markáætlun um rannsóknir á sviði ferðamála.						
A.7	Opið gagnarými fyrir ferðaþjónustu.						
A.8	Áreiðanleg og nýleg gögn um gististaði.						
A.9	Öflun gagna um ráðstefnu- og hvataferðaþjónustu.						
A.10	Rannsókn- og gagnaáætlun fyrir menningarferðaþjónustu.						
A.11	Hagnýting þekkingar og tækni í þágu menningarferðaþjónustu.						



Bláskógabyggð, Suðurland

FRÍÐHEIMAR

Rekstur Friðheima í Reykholti hefur vaxið úr einu stöðugildi í um 80 á tæpum þrjátíu árum. Aðdráttarafl staðarins felst ekki síst í sérstöðu hans en þar geta gestir kynnst ylrækt með íslenskum jarðvarma og íslenska hestinum. Staðurinn er þekktur fyrir ógleymanlega matarupplifun, og alúð og gestrisni starfsfólks.

Íslenskt hráefni er á heimsmælikvarða og gestir kynnast landbúnaði, framleiðslu og ástríðu okkar í sínum heimsóknum í Friðheima. Orðsporið er okkur dýrmætt og hefur borið hróður starfseminnar víða. Við viljum leggja alúð við allt sem við gerum og lykklþátturinn í því er virðing fyrir náttúrunni, seigla og trú á verkefni og svo vitanlega okkar frábæra starfsfólk.

Helena Hermundardóttir,
stofnandi og eigandi.





B

Efnahagur

Í stefnunni eru aðgerðir sem miða að því að efla arðsemi og samkeppnishæfni íslenskrar ferðaþjónustu til framtíðar með því að stuðla að heilbrigðu rekstrarumhverfi og draga úr árstíðarsveiflum innan greinarinnar. Mikilvægt markmið er að auka framleiðni greinarinnar með nýsköpun, starfænni þróun og aukinni sjálfvirkni í rekstri. Stefnt er að því að dreifa álagi ferðamanna betur um landið og yfir árið til að nýta innviði og mannauð sem best. Áhersla er lögð á að efla gæði og fagmennsku í greininni með markvissri menntun og þjálfun starfsfólks. Stefnan undirstrikar mikilvægi þess að tryggja sanngjörn starfskjör og góð vinnuskilyrði til að laða að og halda í hæft starfsfólk. Lögð er áhersla á að styðja við nýsköpun og vöruþróun sem skapar aukið virði fyrir ferðaþjónustuna og samfélagið í heild.

Brýnt er að eftirlit með fyrirtækjum í ferðaþjónustu, og regluverk almennt, sé skilvirkt, ábyrgt og hagkvæmt. Þau skilyrði sem sett eru verða að hafa skýran tilgang sem varða viðgang og þróun ferðaþjónustunnar, með hliðsjón af samkeppnishæfni fyrirtækja og virðisauka. Gæta ber að stöðugleika og fyrirsjáanleika, sem er forsenda sjálfbærs reksturs fyrirtækja í greininni. Regluverkið skal þannig endurspegla heilbriggt starfsumhverfi, efla samkeppnishæfni, jafna stöðu innlendra og erlendra fyrirtækja, fyrirbyggja misræmi og stuðla að sjálfbærni, aukinni arðsemi og verðmætasköpun í ferðaþjónustu. Snýr það einnig að samfélagslegri ábyrgð, góðum starfsaðstæðum og ábyrgu starfsmannahaldi.

Framkvæmdaraðilar að aðgerðunum sjö á sviði efnahagsmála eru menningar- og viðskiptaráðuneyti, háskóla-, iðnaðar- og nýsköpunaráðuneyti, Ferðamálastofa, fjármála- og efnahagsráðuneyti, sýslumaðurinn á höfuðborgarsvæðinu og félags- og vinnumarkaðsráðuneyti.

Aukin fjárfesting í nýsköpun og vöruþróun í ferðaþjónustu

Markmið → Að auka fjárfestingu í nýsköpun og vöruþróun í ferðaþjónustu.

Skipaður verði starfshópur um nýsköpun og vöruþróun í ferðaþjónustu sem móti tillögur að því hvernig fella meggi með tryggum hætti nýsköpun og vöruþróun í ferðaþjónustu inn í núverandi sjóða- og stuðningssumhverfi nýsköpunar- og sprotafyrirtækja.

Sérstök áhersla verði lögð á nýsköpun og vöruþróunarverkefni sem styðja við sjálfbærni, nær- og ferðaþjónustu, menningartengd verkefni, orkuskipti og stafræna þróun. Jafnframt verði unnið að útfærslu á hvötum til smærri og meðalstórra ferðaþjónustufyrirtækja til að fjárfesta í nýsköpun, tæknilausnum og skalanlegri vöruþróun.

Hraðall ferðaþjónustunnar

Startup Tourism er viðskipta-hraðall fyrir frumkvöðla í ferðaþjónustu sem starfræktur hefur verið frá árinu 2016. Markmið hraðallsins er að hvetja til nýsköpunar og frumkvöðlastarfs á sviði ferðaþjónustu, styrkja stoðir nýrra fyrirtækja, fjölga afþreyingarmöguleikum, ýta undir tæknivæðingu í ferðaþjónustu og stuðla að dreifingu ferðamanna víðsvegar um landið, allan ársins hring. Verkefnið er skipulagt af KLAK – Icelandic Startups í samvinnu við stjórnvöld og bakhjarla úr íslensku atvinnulífi.



Markviss og viðvarandi markaðssetning á Íslandi sem áfangastað ferðamanna

Markmið → Að viðhalda og koma á framfæri ímynd og orðspori Íslands sem leiðandi í sjálfbærri þróun og sem eftirsóknarverðs áfangastaðar ferðamanna, sem stuðlar að verðmætasköpun og eykur samkeppnishæfni áfangastaðarins Íslands á alþjóðamörkuðum. Að við markaðssetningu verði einnig horft markvisst á sérhæfða ferðaþjónustu, jöfnun árstíðasveiflu og dreifingu ferðamanna utan háannar og um land allt.

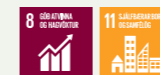
Tryggt verði, í gegnum fimm ára fjármálaáætlun, að árlega fari opinbert fjármagn til neytendamarkaðssetningar í ferðaþjónustu, sem nánar verði kveðið á um í þjónustusamningi Íslandsstofu við menningar- og viðskiptaráðuneyti þar sem fram komi m.a. áherslur stjórnvalda í markaðssetningu ferðaþjónustu á hverjum tíma.

Helsta söluvara íslenskrar ferðaþjónustu eru náttúruauðlindir þjóðarinnar. Markaðssetning fyrir áfangastaðinn hefur verið drifin áfram af því markmiði að draga úr árstíðasveiflu hvers landshluta til að stuðla að hagkvæmari dreifingu ferðamanna um náttúru og innviði landsins alls. Tekist hefur að draga úr árstíðasveiflu í öllum landshlutum undanfarinn áratug og hafa markaðsaðgerðir Íslandsstofu hjálpað til við að ná þeim árangri. Aftur á móti er það svo að það fjármagn sem hefur farið til neytendamarkaðssetningar í ferðaþjónustu til lengri tíma litið er umtalsvert lægra en tíðkast hjá helstu samkeppnislöndum.



Tímabil:
2024–2030.
Ábyrgð:
Menningar- og viðskiptaráðuneyti.
Framkvæmdaraðilar:
Menningar- og viðskiptaráðuneyti og háskóla-, iðnaðar- og nýsköpunaráðuneyti.

Dæmi um samstarfsaðila:
Áfangastaðastofur, Byggðastofnun, fjárfestingarsjóðir og fjármálastofnanir, Hæfnisetur ferðaþjónustunnar, Íslenski ferðaklasinn, landshlutasamtök sveitarfélaga og Rannís.
Tengt:
Nýsköpunarstefnu – Nýsköpunarlandið Ísland, sóknaráætlunum landshlutanna, klasastefnu fyrir Ísland, byggðaáætlun.
Kostnaðarmat aðgerðar:
30 milljónir kr. í aukna nýsköpun í ferðaþjónustu.



Tímabil:
2024–2030.
Ábyrgð:
Menningar- og viðskiptaráðuneyti.
Framkvæmdaraðilar:
Menningar- og viðskiptaráðuneyti.

Dæmi um samstarfsaðila:
Áfangastaðastofur og Íslandsstofa.
Tengt:
Framtíðarstefnu fyrir íslenskan útflutning, áfangastaðaáætlunum.
Kostnaðarmat aðgerðar:
300 milljónir kr. á ári í neytendamarkaðssetningu.

Endurskoðun á regluverki fyrir fyrirtæki í ferðaþjónustu og skilvirkt eftirlit

Markmið → Að regluverk fyrir fyrirtæki í ferðaþjónustu endurspegli heilbriggt starfsumhverfi, samfélagslega ábyrgð, efla samkeppnishæfni og stuðli að sjálfbærni, jafnræði, aukinni arðsemi og verðmætasköpun í ferðaþjónustu. Að eftirlit með fyrirtækjum í ferðaþjónustu sé skilvirkt, ábyrgt og hagkvæmt.

Skipaður verði starfshópur sem taki regluverk fyrirtækja í ferðaþjónustu til heildstæðrar endurskoðunar og vinni greiningar og tillögur um laga- og reglu-gerðarbreytingar sem snúi m.a. að leyfismálum, starfsumhverfi, skilvirkni, áhrifum skattlagningar á rekstur fyrirtækja í ferðaþjónustu og eftirliti.

Brýnt er að regluverk fyrir fyrirtæki í ferðaþjónustu endurspegli heilbriggt starfsumhverfi, efla samkeppnishæfni, jafni stöðu innlendra og erlendra fyrirtækja, fyrirbyggja misræmi og stuðli að sjálfbærni, aukinni arðsemi og verðmætasköpun í ferðaþjónustu. Snýr það einnig að samfélagslegri ábyrgð, góðum starfsaðstæðum og ábyrgu starfsmannahaldi. Þörf er á því að fara heildstætt yfir þau lög og reglur sem gilda um atvinnugreinina og kanna hvort til staðar sé regluverk sem sé um of íþyngjandi, flókið og hamlandi, með tilheyrandi neikvæðum áhrifum á verðmætasköpun og samkeppnishæfni.

Ábyrgð á leyfisveitingum og eftirliti í ferðaþjónustu er í höndum ýmissa opinberra stofnana, sem kann að valda misræmi í framkvæmd. Mikilvægt er að eftirlit með fyrirtækjum í ferðaþjónustu, og regluverk almennt, sé skilvirkt, ábyrgt og hagkvæmt.



Tímabil:
2024–2026.

Ábyrgð:
Menningar- og viðskiptaráðuneyti.

Framkvæmdaraðilar:
Ferðamálastofa.

Dæmi um samstarfsaðila:

Alþýðusamband Íslands,
Íslenski ferðaklasinn og Samtök
ferðaþjónustunnar.

Kostnaðarmat aðgerðar:
Innan ramma.



Endurskoðun gistináttaskatts

Markmið → Að jafna samkeppnisstöðu innlendra fyrirtækja í ferðaþjónustu og efla samkeppnishæfni og verðmætasköpun.

Ákvæði laga um gistináttaskatt, nr. 87/2011, verði tekin til endurskoðunar með það til hliðsjónar að samkeppnisstaða ólíkra tegunda gististaða hér á landi verði jöfnuð. Kostir þess að afnema gistináttaskattinn verði kannaðir í samhengi við endurskoðun á gjaldtöku af ferðaþjónustu. Samhliða verði hlutdeild sveitarfélaga í gjaldtöku af ferðaþjónustu tekin til skoðunar.

Markmið laga um gistináttaskatt var að afla tekna til að stuðla að uppbyggingu, viðhaldi og verndun fjölsótttra ferðamannastaða, friðlýstra svæða og þjóðgarða.

Víða erlendis miðast sambærileg gjaldtaka jafnan við fjárhæð á hvern gest á nótt. Undanþágur frá gistináttaskatti eru að ekki skal leggja hann á gistingu sem ekki ber virðisaukaskatt. Bent hefur verið á að þörf sé á að endurmeta hvernig gistináttaskattur nái upphaflegum markmiðum sínum um uppbyggingu og verndun náttúru lands og þjóðar. Almennt skerðir gistináttaskattur samkeppnisstöðu íslenskra fyrirtækja í ferðaþjónustu og eykur óhagræði á milli ólíkra tegunda gististaða.

Innviðagjald á skemmtiferðaskip

Markmið → Að jafna samkeppnisstöðu innlendra og erlendra fyrirtækja í ferðaþjónustu og efla verðmætasköpun sem fjármagni og stuðli að aukinni uppbyggingu innviða í ferðaþjónustu.

Samhliða endurskoðun á gjaldtöku í ferðaþjónustu verði unnið að löggjöf um sérstakt gjald, innviðagjald, sem lagt verði á komur erlendra skemmtiferðaskipa og tekjur af þeirri gjaldtöku notaðar til uppbyggingar innviða fyrir ferðaþjónustu.

Komum ferðamanna með skemmtiferðaskipum til landsins hefur fjölgað umtalsvert á undanförunum árum. Bent hefur verið á að innlend ferðaþjónustufyrirtæki hafa búið við skerta samkeppnisstöðu gagnvart erlendum skemmtiferðaskipum. Erlend skemmtiferðaskip hafa almennt greitt takmarkaða skatta til íslenska ríkisins, helst þjónustugjöld á borð við hafnargjöld til hafnarsjóðs viðkomandi sveitarfélags fyrir að fá að leggja að bryggju, vitagjald og farþegagjald fyrir hvern farþega. Sú breyting varð í janúar 2024 að nú greiða skemmtiferðaskip gistináttaskatt. Bent hefur verið á að heilt yfir felist í þessu ákveðið samkeppnisforskot skemmtiferðaskipa á innlenda ferðaþjónustu og mismunun sem erfitt sé að réttlæta. Farþegar skipanna njóta með líkum hætti íslenskrar náttúru og innviða og aðrir ferðamenn sem eru hér á landi.

Leyfisveitingar og eftirlit með heimagistingu, og hert skilyrði

Markmið → Að tryggja skilvirkt eftirlit með heimagistingu, rétta skráningu húsnæðis, jafna samkeppnisstöðu gististaða og gera skýrari kröfur til aðila sem bjóða upp á heimagistingu, m.a. til að losa um íbúðarhúsnæði til að mæta eftirspurn á húsnæðismarkaði.

Unnið verði að breytingu á [lögum um veitingastaði, gististaði og skemmtanahald, nr. 85/2007](#), m.a. í þá veru að hver einstaklingur megi aðeins leigja út gistiaðstöðu í einni fasteign, í stað tveggja áður, án þess að þurfa rekstrarleyfi gististaða. Sett verði aukið árlegt fjármagn í eftirlit með heimagistingu og eftirlitið styrkt, m.a. með þeim hætti að lagalegum kröfum um skyldu til að nota skráningarnúmer í markaðssetningu sé fylgt eftir. Unnið verði að því að leyfisveitingar og eftirlit með heimagistingu verði fært frá sýslumanninum á höfuðborgarsvæðinu til Ferðamálastofu og miðað við að sú breyting komi til framkvæmda 2025. Jafnframt verði hámarksfjárhæð stjórnvaldssekta hækkuð með lagabreytingu þannig að hún hafi viðhlítandi fælingarmátt.

Sýslumaðurinn á höfuðborgarsvæðinu sér um skráningu og eftirlit með heimagistingu á landinu öllu en sýslumenn í einstökum héruðum um veitingu rekstrarleyfa til hótela og gistiheimila. Bent hefur verið á að auka þurfi skilvirkni eftirlits með gistingu, sérstaklega með þeim sem hafa engin leyfi til reksturs. Einnig hefur verið bent á að leyfisveitingar og eftirlit með heimagistingu eigi betur heima hjá Ferðamálastofu.



Tímabil:

2024–2026.

Ábyrgð:

Menningar- og viðskiptaráðuneyti.

Framkvæmdaraðilar:

Menningar- og viðskiptaráðuneyti og fjármála- og efnahagsráðuneyti.

Dæmi um samstarfsaðila:

Ferðamálastofa og Samtök ferðaþjónustunnar.

Kostnaðarmat aðgerðar:

Innan ramma.



Tímabil:

2024–2026.

Ábyrgð:

Menningar- og viðskiptaráðuneyti.

Framkvæmdaraðilar:

Menningar- og viðskiptaráðuneyti, Ferðamálastofa og sýslumaðurinn á höfuðborgarsvæðinu.

Dæmi um samstarfsaðila:

Samband íslenskra sveitarfélaga og Samtök ferðaþjónustunnar.

Kostnaðarmat aðgerðar:

25 milljónir. kr. til viðbótar árlega í eftirlit með heimagistingu.

Einföldun dvalar- og atvinnuleyfa vegna starfa í ferðaþjónustu

Markmið → Að auðvelda íslenskri ferðaþjónustu aðgengi að fag- og sérfræðipækkingu í þeim tilgangi að auka gæði og efla samkeppnishæfni landsins sem áfangastaðar. Að einfalt og auðskilið upplýsinga- og umsóknarkerfi verði gert aðgengilegt þvert á stofnanir.

Aðgerðin miðar að því að gerð verði breyting á lögum um atvinnuréttindi útlendinga til að auðvelda fyrirtækjum innan íslenskrar ferðaþjónustu að ráða til sín sérfræðinga og fagfólk til starfa og að einfalt og auðskilið upplýsinga- og umsóknarkerfi verði gert aðgengilegt þvert á stofnanir. Fullyrða má að greiður aðgangur að sérhæfðri þekkingu sé ein mikilvægasta forsenda þess að áform um sjálfbæran vöxt fyrirtækja innan ferðaþjónustu raungerist.

Bent hefur verið á að afgreiðslutíma atvinnuleyfa fyrir fag- og sérfræðistörf í ferðaþjónustu sé ábótavant og það sé ekki til þess fallið að auðvelda greininni að ráða fagfólk til starfa. Sem dæmi má nefna leiðsögumenn í þyluskiðaferðum og sérhæft starfsfólk í ýmsum greinum innan veitinga-, hótél- og heilsugeira. Einstaklingar utan Evrópska efnahagssvæðisins þurfa að undirgangast langt og kostnaðarsamt ferli innan Útlendingastofnunar, sem og Vinnumálastofnunar. Flýtimeðferð gefur umsóknum ekki forgang og tryggir einungis að stofnanirnar byrji að vinna umsóknir á sama tíma.

Enn erfiðara er fyrir fyrirtæki í ferðaþjónustu sem starfa utan þéttbýlis að ráða fagfólk þar sem þar er yfirleitt minni þjónusta fyrir íbúa, erfiðari samgöngur og húsnæðisskortur. Sú staða styður ekki sist mikilvægi þessarar aðgerðar.



Tímabil:
2024–2026.

Ábyrgð:
Félags- og vinnumarkaðsráðuneyti.

Framkvæmdaraðilar:
Félags- og vinnumarkaðsráðuneyti og menningar- og viðskiptaráðuneyti.

Dæmi um samstarfsaðila:
Alþýðusamband Íslands, Ferðamálastofa, Samtök ferðaþjónustunnar, Útlendingastofnun og Vinnumálastofnun.
Kostnaðarmat aðgerðar:
Innan ramma.

Tímalína aðgerðanna

	2024	2025	2026	2027	2028	2029	2030
B.1	Aukin fjárfesting í nýsköpun og vöruþróun í ferðaþjónustu.						
B.2	Markviss og viðvarandi markaðssetning á Íslandi sem áfangastað ferðamanna.						
B.3	Endurskoðun á regluverki fyrir fyrirtæki í ferðaþjónustu og skilvirkt eftirlit.						
B.4	Endurskoðun gistináttaskatts.						
B.5	Innviðagjald á skemmtiferðaskip.						
B.6	Leyfisveitingar og eftirlit með heimagistingu, og hert skilyrði.						
B.7	Einföldun dvalar- og atvinnuleyfa vegna starfa í ferðaþjónustu.						



Reykjavík og Vík í Mýrdal, Suðurland

LAVA SHOW

Frumkvöðlarnir að baki Lava Show skapa einstaka upplifun fyrir gesti sína sem þar fylgjast með rauðglóandi hrauni í öruggu návígi, með öllum skynfærum. Fyrirtækið hóf starfsemi í Vík í Mýrdal árið 2018 og í Reykjavík 2022.

Við höfum náð að skapa upplifun byggða á íslensku hugviti sem er algjörlega einstök á heimsvísu – sannkallaða veislu fyrir skynfærin – sem líka hefur mikið fræðslugildi um menningu og sögu landsins. Viðtökurnar hafa verið frábærar og við stefnum á hátt í 200.000 gesti í ár. Framtíðin er björt, með stækkunaráformum bæði hér heima og á fleiri eldvirkum áfangastöðum.



Ragnhildur Ágústsdóttir
stofnandi



C

Samfélag

Leiðarstef í ferðamálastefnunni er áherslan á mikilvægi þess að ferðaþjónusta og uppbygging í hennar nafni hafi jákvæð áhrif á nærsamfélög sín og stuðli að bættum lífsgæðum um land allt. Þannig efli atvinnugreinin lífvænleg og sjálfbær samfélög. Liður í því er aukin áhersla á menningu sem stoð í íslenskrri ferðaþjónustu. Öflugt menningarlíf getur stuðlað að blómlegri samfélögum, byggðafestu og félagslegri samheldni. Menningarlíf er hluti af sjálfsmynd þjóðar og þegar nýtt til þess að vekja athygli á landi og þjóð. Sóknarfæri eru til aukinnar verðmæta- og atvinnusköpunar í menningarferðaþjónustu og með auknu samstarfi rekstraraðila.

Nauðsynlegt er að leggja áherslu á staðaranda og sanngildi í íslenskrri ferðaþjónustu og nálgast mikilvægi þess með heildstæðum og markvissum hætti. Ábyrgð þeirra sem hafa umsjón með áfangastaðum er að gæta jafnvægis á milli þess að veita aðgang að náttúrunni í afþreyingar- og menntunarskyni samhliða því að standa vörð um náttúru og samfélag. Vinna þarf greiningu á ábyrgð umsjónaraðila áfangastaða með tilliti til náttúruverndar, þjónustu og öryggis gesta og hvort þurfi að auka kröfur til umsjónaraðila til að efla þessa þætti og heildargæði áfangastaða. Í áfangastaðaáætlunum landshlutanna er kallað eftir auknu samstarfi innan svæða svo nýta megi innviði og fjármagn betur, auka slagkraft í faglegu starfi, vöruþróun og kynningu. Einnig er mikilvægt að hvetja til samstarfs á milli ólíkra rekstrarforma í menningarferðaþjónustu þar sem það á við.

Framkvæmdaraðilar aðgerðanna ellefu á sviði samfélagsmála eru menningar- og viðskiptaráðuneyti, Ferðamálastofa, innviðaráðuneyti og áfangastaðastofur.

Aukin áhersla á sanngildi og sérstöðu íslenskrar menningar

Markmið → Að Ísland viðhaldi menningarlegri sérstöðu sinni og að áhersla á sanngildi í ferðaþjónustu bæti upplifun innlendra og erlendra ferðamanna og auki samkeppnisforskot áfangastaðarins.

Starfshópi á vegum menningar- og viðskiptaráðuneytis verði falið að marka stefnu stjórnvalda og innleiða hvata til þess að auka áherslu á sanngildi og sérstöðu íslenskrar menningar í ferðaþjónustu á Íslandi. Sköpunarkraftur, miðlun og kynning samtímalista og menningar er í þessu samhengi síst minna mikilvæg en liðin saga og menningararfur. Sýnileiki og notkun íslenskrar tungu er sömuleiðis órjúfanlegur þáttur upplifunar um sanngildi.

Nauðsynlegt er að leggja áherslu á staðaranda og sanngildi í íslenskri ferðaþjónustu og nálgast mikilvægi þess með heildstæðum og markvissum hætti. Gæði miðlunar á sögu og menningararfi hafa aukist, og sóknarfæri opnast – til að mynda með Eddu, nýju húsi íslenskunnar, sem markar tímamót fyrir miðlun menningararfs. Opinber stefnumótun á helstu sviðum lista er mikið framfaraskref sem og stofnun öflugra miðstöðva fyrir listgreinar. Stöðum þar sem hægt er að upplifa íslenska tónlist og sviðslistir fækkar á hinn bóginn hratt, rekstri safna og setra um allt land er oft á tíðum þröngur stakkur sniðinn. Íslenska á í vök að verjast gagnvart vaxandi notkun ensku á öllum sviðum; í töluðu sem skrifuðu máli, merkingum og annarri miðlun. Styrkari stöðir íslensks menningarlífs, listsköpunar, fræðastarfs og grasrótár stuðla að sjálfbærni og menningarlegri nýsköpun sem hefur jákvæð samfélagsleg áhrif og býr til innihald fyrir fjölbreytta menningarferðaþjónustu um allt land.

Áfangastaðastofur sem stoðkerfi ferðaþjónustunnar

Markmið → Að tryggja öflugt stoðkerfi fyrir ferðaþjónustu á Íslandi þar sem áfangastaðastofur eru lykilaðili með skýrt hlutverk og trausta fjármögnun.

Tryggður verði rekstur áfangastaðastofa í samstarfi ríkis, sveitarfélaga og ferðaþjónustufyrirtækja í hverjum landshluta með föstum framlögum um verkefni. Áfangastaðastofum verði falið að vinna og uppfæra reglulega áfangastaðaáætlun þess landshluta sem sveitarfélög, ferðaþjónusta og stjórnvöld horfi til við forgangsröðun fjármagns og uppbyggingu ferðaþjónustu. Áfangastaðaáætlunum verði gefið aukið vægi og þær unnar með samræmdum hætti um landið, með ítarlegri kortlagningu á áfangastöðum í hverjum landshluta.

Búið er að koma á fót áfangastaðastofum um allt land og eru þær fjármagnaðar með tíma- bundnum samningum sem ná ekki yfir allan þann kostnað sem aukin hlutverk þeirra kalla á. Endurskoða þarf áfangastaðaáætlanir, m.a. með tilliti til þess að fá fram heildstætt yfirlit yfir áfangastaði ferðamanna hér á landi.

Áfangastaðastofur

Áfangastaðastofur landshlutanna eru sjö talsins, á Vesturlandi, Vestfjörðum, Norðurlandi, Austurlandi, Reykjanesi, höfuðborgarsvæðinu og á Suðurlandi.

Markaðstofurnar eru hver í sínum landshluta samvinnuvettvangur ríkis, sveitarfélaga, ferðaþjónustufyrirtækja og annarra hagsmunaaðila um ferðamál og þróun ferðamála landshlutanna til framtíðar. Áfangastaðastofurnar starfa með yfir 1.000 fyrirtækjum og 61 sveitarfélagi.



Tímabil:

2024–2026.

Ábyrgð:

Menningar- og viðskiptaráðuneyti.

Framkvæmdaraðilar:

Menningar- og viðskiptaráðuneyti.

Dæmi um samstarfsaðila:

Áfangastaðastofur, Hæfnisetur ferðaþjónustunnar, Íslandsstofa og Íslenski ferðaklasinn.

Tengt:

Framtíðarstefnu fyrir íslenskan útflutning, bókmenningarstefnu, kvikmyndastefnu, tónlistarstefnu, myndlistarstefnu, Menningararfinum – stefnu um varðveislu og aðgengi, menningarstefnu, stefnumörkun um safnastarf, aðgerðaáætlun í málefnum íslenskrar tungu 2024–2026.

Kostnaðarmat aðgerðar:

Innan ramma.



Tímabil:

2024–2030.

Ábyrgð:

Menningar- og viðskiptaráðuneyti.

Framkvæmdaraðilar:

Menningar- og viðskiptaráðuneyti og Ferðamálastofa.

Dæmi um samstarfsaðila:

Áfangastaðastofur, Íslandsstofa og landshlutasamtök sveitarfélaga.

Tengt:

Sóknaráætlunum landshlutanna, áfangastaðaáætlunum.

Kostnaðarmat aðgerðar:

40 milljónir kr. í aukin árleg framlög til áfangastaðastofa.

Fjármögnun og rekstur áfangastaða, ásamt endurskoðun á Framkvæmdasjóði ferðamannastaða

Markmið → Að komið sé á samræmdu og heildstæðu kerfi fjármögnunar til uppbyggingar og langtímarekstrar á áfangastöðum ferðamanna. Að sjóðir sem styðja við uppbyggingu áfangastaða séu samræmdir og með heildstæða fjármögnun með það að leiðarljósi að áfangastaðirnir verði sjálfbærir hvað varðar uppbyggingu og langtímarekstur.

Unnið verði að því að sjóðir og áætlanir stjórnvalda, Framkvæmdasjóður ferðamannastaða og landsáætlun um uppbyggingu innviða geti stutt við fjölbreyttari verkefni og að áfangastaðaáætlanir séu nýttar til að uppbygging sé í takt við stefnu landshlutanna. Framkvæmdasjóður ferðamannastaða verði efldur í að fjármagna uppbyggingu áfangastaða með auknum árlegum framlögum til sjóðsins. Lagaákvæði um Framkvæmdasjóð ferðamannastaða, sem og reglur, verði tekin til endurskoðunar og m.a. skoðaðar frumkvæðisheimildir vegna nýrra áfangastaða, skilgreint hvort taka megi þjónustugjald og í hvað það megi fara og áhersla lögð á að aðstaða og þjónusta á ferðamannastöðum sé aðgengileg fyrir öll, eftir því sem unnt er. Úthlutanir úr Framkvæmdasjóði ferðamannastaða taki mið af nýjum áfangastöðum sem gætu orðið fyrir óvæntu álagi.



Tímabil:
2024–2025.

Ábyrgð:
Menningar- og viðskiptaráðuneyti.

Framkvæmdaraðilar:
Menningar- og viðskiptaráðuneyti.

Dæmi um samstarfsaðila:

Áfangastaðastofur, Ferðamálastofa og umhverfis-, orku- og loftslagsráðuneyti.

Tengt:

Landsáætlun um uppbyggingu innviða til verndar náttúru og menningarsögulegum minjum, áfangastaðaáætlunum.

Kostnaðarmat aðgerðar:

100 milljónir kr. í aukin árleg framlög í Framkvæmdasjóð ferðamannastaða.



Ábyrgð umsjónaraðila áfangastaða

Markmið → Að skýra ábyrgð umsjónaraðila áfangastaða.

Greind verði ábyrgð umsjónaraðila áfangastaða með tilliti til náttúruverndar, þjónustu, aðbúnaðar starfsfólks, gæða og öryggis gesta og hvort þurfi að auka kröfur til umsjónaraðila til að efla þessa þætti. Horft verði til þess hvort munur ætti að vera á ábyrgð eftir því hvort landeigendur og/eða umsjónaraðilar áfangastaða taki aðgangs- og/eða þjónustugjöld eða ekki. Samhliða verði unnið mat á því hvort umsjónaraðilar sem taka slík gjöld þurfi að hafa starfsleyfi, sbr. rekstrarleyfi aðila í ferðaþjónustu.

Ábyrgð þeirra sem hafa umsjón með áfangastöðum er að gæta jafnvægis á milli þess að veita aðgang að náttúrunni í afþreyingar- og menntunarskyni samhliða því að standa vörð um náttúru og samfélag. Vinna þarf greiningu á ábyrgð umsjónaraðila áfangastaða með tilliti til náttúruverndar, þjónustu og öryggis gesta og hvort þurfi að auka kröfur til umsjónaraðila til að efla þessa þætti og heildargæði áfangastaða. Við slíka greiningu þarf að horfa til þess hvort mismikil ábyrgð fylgi t.d. áfangastöðum sem taka þjónustu/aðgangsgjald og þeim sem ekki taka slík gjöld. Þá þarf einnig að horfa til almannaréttar með tilliti til heimildar umsjónaraðila áfangastaða til að takmarka aðgengi að áfangastöðum.

Styrking umgjarðar um áfangastaði í skipulagsgerð

Markmið → Að skipulagsgerð stuðli að vandaðri og sjálfbærri uppbyggingu ferðamannastaða og jákvæðri byggðaþróun.

Starfshópur skipaður fulltrúum sveitarfélaga, ferðaþjónustu og annarra hagaðila skoði leiðir og komi með tillögur um það hvernig megi stuðla að markvissu skipulagi áfangastaða ferðamanna og efla stefnumótun um ferðamennsku og uppbyggingu áfangastaða í skipulagsgerð sveitarfélaga. Starfshópnum verði falið að skoða í því skyni viðeigandi lög og reglugerðir sem varða málaflokkinn, m.a. varðandi skilgreinda landnotkun í skipulagi og hvernig aðrar áætlanir, svo sem áfangastaðaáætlanir, nýtast við skipulagsgerð og aðrar framkvæmdaáætlanir.

Dæmi um verkþætti innan aðgerðarinnar er að gera aðgengilegar á einum stað leiðbeiningar ætlaðar umsjónaraðilum ferðamannastaða um sjálfbærni, náttúruvernd, öryggismál, aðgengi, hönnun og skipulag, m.a. um mótun stefnu um ferðaþjónustu og uppbyggingu og viðhald ferðamannastaða á mismunandi skipulagstigum. Hér er til dæmis átt við efni á vefnum godarleidir.is og nýútkomnar leiðbeiningar frá Skipulagsstofnun um skipulag áfangastaða.



Tímabil:
2024–2025.
Ábyrgð:
Menningar- og viðskiptaráðuneyti.
Framkvæmdaraðilar:
Menningar- og viðskiptaráðuneyti.

Dæmi um samstarfsaðila: Ferðamálastofa, umhverfis-, orku- og loftslagsráðuneyti og Umhverfisstofnun.
Kostnaðarmat aðgerðar:
Innan ramma.



Tímabil:
2024–2027.
Ábyrgð:
Menningar- og viðskiptaráðuneyti.
Framkvæmdaraðilar:
Innviðaráðuneyti.

Dæmi um samstarfsaðila: Áfangastaðastofur, Ferðamálastofa, Samband íslenskra sveitarfélaga og Skipulagsstofnun.
Tengt:
Landsskipulagsstefnu, byggðaáætlun og áfangastaðaáætlunum.
Kostnaðarmat aðgerðar:
Innan ramma.



C.6

Regluverk um landeigendafélög

Markmið → Að til staðar sé skýrt og skilvirkt regluverk um landeigendafélög.

Unnar verði tillögur að regluverki um landeigendafélög sem taki mið af ákvæðum um veiðifélög í VI. kafla laga um lax- og silungsveiði, nr. 61/2006, m.a. um stofnun, starfshætti og atkvæðisrétt innan félags. Á síðustu árum hafa komið upp fjölmörg dæmi um áskoranir á áfangastöðum eða vinsælum ferðamannastöðum sem eru í eigu margra landeigenda. Hönnun, skipulagning og þróun slíkra áfangastaða hefur fyrir vikið orðið flókin og sú staðreynd oft á tíðum staðið í vegi fyrir heildstæðri nálgun í uppbyggingu viðkomandi staðar eða svæðis.

Til að einfalda ferlið og samtímis gæta hagsmuna landeigenda í skipulagsmálum, umgengnismálum og við hvers konar nýtingu á svæðinu, er mikilvægt að landeigendum sé gert skylt að stofna landeigendafélög ætli hluti landeigenda að fara í uppbyggingu áfangastaðarins m.a. vegna aukinnar ásóknar ferðamanna.



Tímabil:

2024–2025.

Ábyrgð:

Menningar- og viðskiptaráðuneyti.

Framkvæmdaraðilar:

Menningar- og viðskiptaráðuneyti.

Dæmi um samstarfsaðila:

Ferðamálastofa og Umhverfisstofnun.

Tengt:

Landsskipulagsstefnu og áfangastaðaáætlunum.

Kostnaðarmat aðgerðar:

Innan ramma.

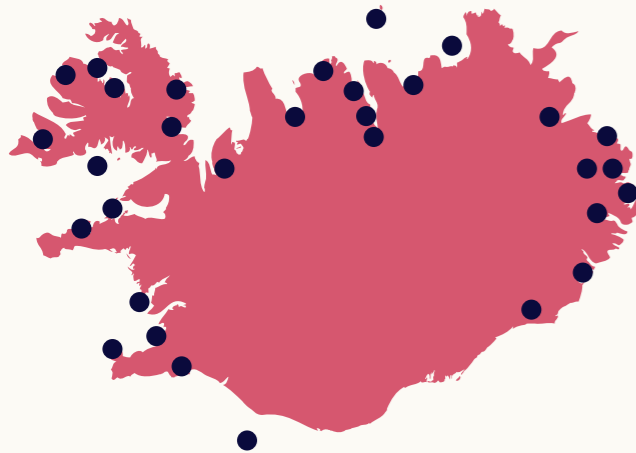
Samstarf um móttöku skemmtiferðaskipa og nýtingu innviða

Markmið → Að móttaka skemmtiferðaskipa skapi verðmæti í sátt við samfélag og náttúru.

Stofnaðir verði samstarfshópar sveitarfélaga og ferðaþjónustu í hverjum landshluta sem vinni greiningu og móti stefnu landshlutans um umgjörð og komur skemmtiferðaskipa og landtöku utan hafna. Hóparnir skoði m.a. þörf á álagsstýringu og uppbyggingu innviða.

Farþegar skemmtiferðaskipa heimsækja skilgreinda áfangastaði gjarnan í stærri hópum og staldra stutt við. Þetta getur valdið álagi á áfangastaði, náttúru, upplifun annarra gesta og samfélagið.

Helstu áfangastaðir erlendra ferðamanna með skemmtiferðaskipum



Tímabil:

2024–2027.

Ábyrgð:

Menningar- og viðskiptaráðuneyti.

Framkvæmdaraðilar:

Ferðamálastofa og áfangastaðastofur.

Dæmi um samstarfsaðila:

Ferðaþjónustuaðilar, fyrirtæki í hafsækinni ferðaþjónustu, landshlutasamtök sveitarfélaga, Samband íslenskra sveitarfélaga, Samtök ferðaþjónustunnar, Umhverfisstofnun og þjóðgarðar.

Tengt:

Áfangastaðaáætlunum.

Kostnaðarmat aðgerðar:

Innan ramma.

Samstarfsnet menningarferðaþjónustu

Markmið → Að auka samstarf og sóknarstyrk aðila í menningarferðaþjónustu innan skilgreindra svæða og á landsvísu. Að stuðla að aukinni nýsköpun og eflingu grasrótar á sviði menningarferðaþjónustu innan svæðanna og að fagmennska í greininni aukist sem og miðlun þekkingar, sem leiði til fjölgunar áfangastaða sem byggjast á menningarferðaþjónustu.

Stutt verði við samstarfsnet menningarferðaþjónustu í hverjum landshluta, með það að markmiði að samstarfið stuðli að virkri þekkingarmiðlun, vöruþróun og nýsköpun. Hlutverk samstarfsnets menningarferðaþjónustu verði að auka samstarf allra sem sneringu hafa við slíka starfsemi, kortleggja sóknarfæri og áskoranir og vera þekkingarmiðstöð og málsvari menningarferðaþjónustu svæðisins út á við. Mótun verði uppbyggingaráætlun menningarferðaþjónustu á landsvísu, sem taki mið af sérstöðu og sóknarfærum landsvæða með hliðsjón af áherslum í gildandi sóknar- og áfangastaðaáætlunum og annarri stefnumörkun stjórnvalda. Upplifunarhönnun og almenn hönnunargæði verði ávallt í forgrunni í vöruþróun, uppbyggingu innviða og miðlun menningarferðaþjónustu.



Tímabil:

2024–2030.

Ábyrgð:

Menningar- og viðskiptaráðuneyti.

Framkvæmdaraðilar:

Menningar- og viðskiptaráðuneyti.

Dæmi um samstarfsaðila:

Áfangastaðastofur, háskólar, fræða- og listafólk og aðrir menningarframleiðendur á viðkomandi svæði, Hæfnisetur ferðaþjónustunnar, Miðstöð hönnunar og arkitektúrs, menningarstofnanir og rekstraraðilar.

Tengt:

Nýsköpunarstefnu – Nýsköpunarlandið Ísland, klasastefnu, hönnunarstefnu, menningarstefnu í mannvirkjagerð, Menningararfinum – stefnu um varðveislu og aðgengi, menningarstefnu, stefnumörkun um safnastarf, áfangastaðaáætlunum og byggðaáætlun.

Kostnaðarmat aðgerðar:

10 milljónir kr. í mótun samstarfsnets menningarferðaþjónustu og stuðnings við verkefni sem falla þar undir.

Samgöngur, þjónusta og öryggi

Markmið → Að þjónusta og uppbygging samgangna sé í takt við þróun áfangastaða til að stuðla að öryggi, aðgengi og dreifingu ferðamanna um landið.

Tryggt verði virkt samtal, upplýsingagjöf og samstarf á milli samgönguyfirvalda og ferðamálayfirvalda um uppbyggingu innviða á sviði ferðaþjónustu, m.a. í gegnum ferðamálaráð, áfangastaðaáætlanir og forgangsroðun landshlutasamtaka í samgöngumálum. Unnið verði að því að þeir áfangastaðir, sem vilji er til að séu aðgengilegir allt árið, séu þjónustaðir til samræmis við það. Við skipulag og þróun almenningssamgangna um landið verði horft til þarfa ferðaþjónustunnar og aðgengis fyrir öll. Einnig verði almenn upplýsingagjöf varðandi samgöngur efld, m.a. verði viðmið um brún skilti endurskoðuð og fest í sessi.

Mikið hefur verið fjárfest í innviðum í ferðaþjónustu í undanfarin ár. Til að nýta þær fjárfestingar er mikilvægt að viðhald og þjónusta vegakerfisins taki mið af áfangastaðaáætlunum og þörfum ferðaþjónustunnar. Bæta þarf upplýsingagjöf til ferðamanna og ferðaþjónustuaðila um þjónustu vega, færð og ástand, svo sem vetrarþjónustu og viðhaldsframkvæmdir.

Uppbygging millilandaflugs styðji við dreifingu ferðamanna

Markmið → Að erlendir ferðamenn hafi aukið aðgengi að áfangastöðum á Íslandi, allt árið um kring, í gegnum millilandaflugvellina á Akureyri og Egilsstöðum, auk Keflavíkurflugvallar.

Aðgengi ferðamanna að áfangastöðum um land allt verði bætt með aukinni uppbyggingu og markaðssetningu millilandaflugs á landinu, utan Keflavíkurflugvallar. Auknu fjármagni verði veitt í flugþróunarsjóð sem styðji við uppbyggingu og þróun millilandaflugs um Akureyrar- og Egilsstaðaflugvöll. Aukin áhersla verði á markaðssetningu millilandaflugs, utan Keflavíkurflugvallar, þannig að byggðar verði upp fleiri aðkomuleiðir inn í landið, sem stuðli að auknu aðgengi að fjölbreyttum áfangastöðum á landsvísu, allt árið um kring, með jafnari dreifingu ferðamanna og verðmætasköpun á landsvísu.

Nær allt millilandaflug til landsins er um einn flugvöll. Nýta þarf fjármagn, svo sem varaflugvallagjald og fjármagn úr flugþróunarsjóði, í uppbyggingu og markaðssetningu millilandaflugs til annarra alþjóðaflugvalla landsins og horfa á verkefnið sem langtímaverkefni.



Tímabil:
2024–2030.

Ábyrgð:
Menningar- og viðskiptaráðuneyti.

Framkvæmdaraðilar:
Menningar- og viðskiptaráðuneyti og innviðaráðuneyti.



Dæmi um samstarfsaðila:

Áfangastaðastofur, Ferðamálastofa, Isavia, landshlutasamtök sveitarfélaga, Samband íslenskra sveitarfélaga, Samgöngustofa, Samtök ferðaþjónustunnar og Vegagerðin.

Tengt:
Samgönguáætlun, almenningssamgangnastefnu og byggðaáætlun.

Kostnaðarmat aðgerðar:
Innan ramma.



Tímabil:
2024–2030.

Ábyrgð:
Menningar- og viðskiptaráðuneyti.

Framkvæmdaraðilar:
Menningar- og viðskiptaráðuneyti.



Dæmi um samstarfsaðila:

Áfangastaðastofur, Ferðamálastofa, innviðaráðuneyti, Isavia, Íslandsstofa, Samgöngustofa og Vegagerðin.

Tengt: Flugstefnu og byggðaáætlun.

Kostnaðarmat aðgerðar:
30 milljóna kr. aukið árlegt framlag í flugþróunarsjóð og til markaðssetningu millilandaflugs utan Keflavíkurflugvallar.

Endurskoðun á fyrirkomulagi og hlutverki ferðamálaráðs

Markmið → Að til staðar sé vettvangur sem hafi yfirsýn yfir þverfaglegt eðli ferðaþjónustunnar þar sem unnið er að samræmingu og samhæfingu milli ráðuneyta, stofnana og atvinnugreinarinnar, með það að markmiði að stuðla að framgangi og innleiðingu ferðamálastefnu og aðgerðaáætlun til ársins 2030.

Pau ákvæði laga um Ferðamálastofu sem fjalla um starfsemi, hlutverk og samsetningu ferðamálaráðs, verði tekin til endurskoðunar með það að markmiði að tryggja að til staðar sé virkur vettvangur, skipaður af ráðherra, sem hafi skýrt umboð til að vinna að og styðja við fyrirliggjandi stefnumótun á sviði ferðamála og aðgerðaáætlun, og tryggja samhæfingu og samstarf innan ólíkra stiga stjórnsýslu og á milli stjórnvalda og atvinnugreinarinnar, ásamt því að vinna að öðrum forgangsatridum á sviði ferðaþjónustu hverju sinni.

Settur verði saman vettvangur/starfshópur lykilaðila, ráðuneyta, stofnana og atvinnulífsins, sem hafi skýrt umboð til að tryggja yfirsýn, samræmingu og samhæfingu varðandi framgang þeirra aðgerða sem fram koma í aðgerðaáætluninni, þó svo að bein ábyrgð og framkvæmd aðgerða sé ekki á hendi þess vettvangs. Gegnir hann því fyrst og fremst samhæfingar- og samræmingarhlutverki og tryggir beint og milliliðalaust samtal lykilaðila sem koma að ákvarðanatöku. Jafnframt er brýnt að slíkur vettvangur, skipaður af ráðherra/ráðherrum, sé starfandi á hverjum tíma til að fara yfir og samhæfa önnur mikilvæg verkefni og forgangsatridi á sviði ferðaþjónustu. Í því skyni verði fyrirkomulag ferðamálaráðs tekið til heildarendurskoðunar.



Tímabil:
2024–2030.

Ábyrgð:
Menningar- og viðskiptaráðuneyti.

Framkvæmdaraðilar:
Menningar- og viðskiptaráðuneyti.

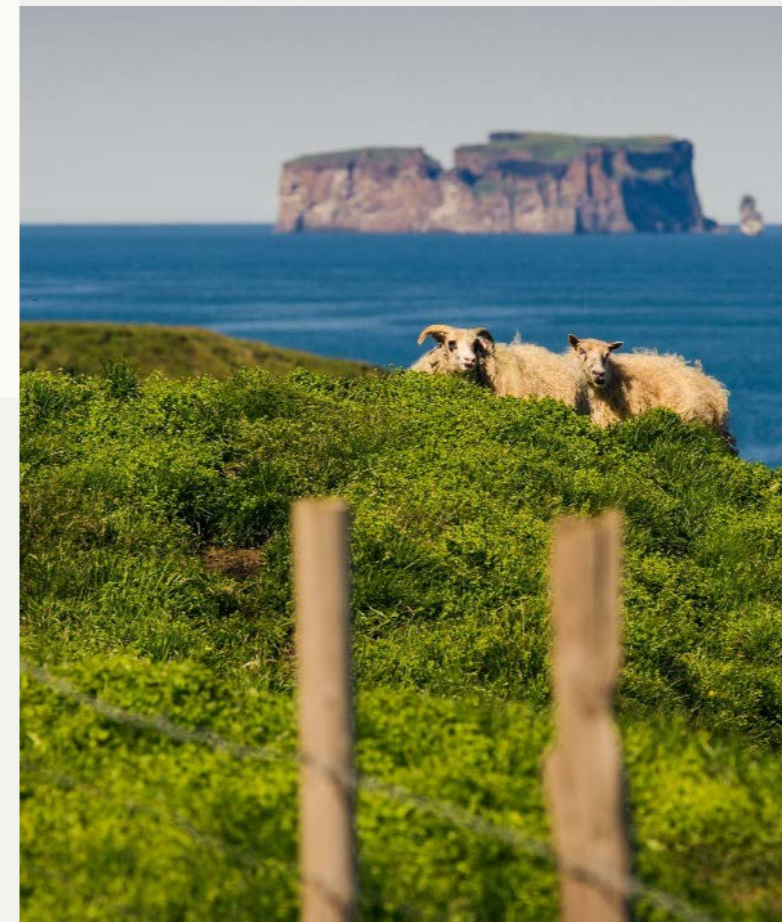
Dæmi um samstarfsaðila:

Ferðamálastofa, Samtök ferðaþjónustunnar, umhverfis-, orku- og loftslagsráðuneyti, innviðaráðuneyti og fjármála- og efnahagsráðuneyti.

Kostnaðarmat aðgerðar:
Innan ramma.

Tímalína aðgerðanna

	2024	2025	2026	2027	2028	2029	2030
C.1	Aukin áhersla á sanngildi og sérstöðu íslenskrar menningar.						
C.2	Áfangastaðastofur sem stoðkerfi ferðaþjónustunnar.						
C.3	Fjármögnun og rekstur áfangastaða, ásamt endurskoðun Framkvæmdasjóðs ferðamannastaða.						
C.4	Ábyrgð umsjónaraðila áfangastaða.						
C.5	Styrking umgjardar um áfangastaði í skipulagsgerð.						
C.6	Regluverk um landeigendafélög.						
C.7	Samstarf um móttöku skemmtiferðaskipa og nýtingu innviða.						
C.8	Samstarfsnet menningarferðaþjónustu.						
C.9	Samgöngur, þjónusta og öryggi.						
C.10	Uppbygging millilandaflugs styðji við dreifingu ferðamanna.						
C.11	Endurskoðun á fyrirkomulagi og hlutverki ferðamálaráðs.						



Skagafjörður, Norðurland vestra

DRANGEYJARFERÐIR

Einstök náttúruupplifun og sagnamennska fléttast saman hjá Drangeyjarferðum. Fyrirtækið býður upp á siglingar og leiðsögn um náttúruperlu og matarkistu Skagafjarðar, sem byggja á langri fjölskylduhefð.

Okkar reynsla er að fólk vill gjarnan upplifa það sem er einstakt og ekta. Í Drangey drýpur sagan af hverju stráí og okkar fjölbreyttu gestir kynnast því hvernig við Íslendingar höfum lifað með landinu – og gerum enn. Við nýtum náttúruna og það sem hún gefur af sér en berum jafnframt virðingu fyrir henni.

Viggó Jónsson og
Helgi Rafn Viggósson,
eigendur Drangeyjarferða.





D

Umhverfi

Íslensk náttúra er helsta aðdráttarafl erlendra ferðamanna, samkvæmt viðhorfskönnun Ferðamálastofu frá 2023 tilgreina 97% svarenda íslenska náttúru sem ástæðu heimsóknar sinnar. En íslensk náttúra er takmörkuð auðlind – hlúa þarf að umhverfi, menningarminum og innviðum á áfangastaðum til þess að efla samkeppnishæfni áfangastaðarins Íslands til lengri tíma. Undir umhverfisstöð ferðamálastefnunnar er lögð áhersla á jafnvægi milli hagnýtingar og verndar náttúrunnar, og mikilvægi þess að uppbygging innviða taki mið af því.

Miklir álagstoppur geta myndast nokkra mánuði á ári á Íslandi innan vinsælla áfangastaða sem flestir eru í eigu ríkisins eða opinberra aðila. Stuðla þarf að auknu jafnvægi þar sem við á og nýta til þess gögn og greiningar.

Liður í umhverfisstöð stefnunnar er einnig að efla sjálfbærnivegferð fyrirtækja með aukinni upplýsingagjöf, fræðslu og hvatningu og fjölga þannig ferðaþjónustufyrirtækjum með umhverfis- og/eða sjálfbærnivottanir. Þá tekur aðgerðaáætlun ferðamálastefnu til ársins 2030 mið af áherslum stjórnvalda í orkustefnu og loftslagsmálum.

Framkvæmdaaðilar að aðgerðunum sjö sem tengjast umhverfismálum eru umhverfis-, orku- og loftslagsráðuneyti, Umhverfisstofnun, Ferðamálastofa, menningar- og viðskiptaráðuneytið og Íslenski ferðaklasinn.

Þróun verkfærakistu til að meta þolmörk og bregðast við álagi á áfangastöðum ferðamanna

Markmið → Að tryggja að umsjónaraðilar áfangastaða hafi yfirsýn og samræmd verkfæri og úrræði til að meta og bregðast við álagi á áfangastöðum, með það að markmiði að koma í veg fyrir að farið sé yfir þolmörk áfangastaða með neikvæðum áhrifum á náttúru, menningarminjar, innviði, upplifun, efnahag og nærsamfélög.

Skipaður verði starfshópur sem vinnur að því að útfæra verkfærakistu samsetta af samræmdum verkfærum og úrræðum sem gera umsjónaraðilum áfangastaða kleift að meta og bregðast tímanlega við of miklu álagi á áfangastöðum, og vinna þannig að sjálfbærri þróun áfangastaða.

Aðgerðin felst í því að þróa verkfærakistu sem inniheldur lausnir og ferla sem hægt er að aðlaga og nýta á mismunandi áfangastöðum. Ástandsmat áfangastaða innan friðlýstra svæða á vegum Umhverfisstofnunar er dæmi um verkfæri sem ætlað er að meta ástand skipulags, innviða og verðmæti friðlýstra svæða. Til að greina þolmörk gesta og nærsamfélags er einnig m.a. notast við viðhorfskannanir, en þær eru oft á tíðum ósamræmdar milli áfangastaða og framkvæmdar óreglulega. Þá er einnig óljóst hvernig eigi að bregðast við niðurstöðum slíkra greininga. Afleiðing þessa er veikari þekkingargrundvöllur til ákvörðunartöku um álagsstýringu á ferðamannastöðum. Þá eru engin verkfæri til staðar sem veita efnahagsleg áhrif áfangastaða til móts við þolmörk náttúru, innviða, gesta og samfélags. Á meðan slík verkfæri eru ekki til staðar er hættu á að ákvörðunartaka sé byggð á efnahagslegum hagsmunum og ávinningi umfram aðra þætti.

Innleiðing álagsstýringar á áfangastöðum ferðamanna

Markmið → Að stýra og jafna álag á áfangastöðum ferðamanna, svo vernda megi viðkvæma náttúru, menningarminjar og innviði og leitast við að koma í veg fyrir neikvæða upplifun gesta og heimamanna. Þannig sé stuðlað að sjálfbærri þróun áfangastaða.

Fyrirkomulag álagsstýringar verði útfært til að sporna við of miklu álagi og bæta flæði umferðar ferðamanna, þar sem þörf er á. Stutt verði við gerð þolmarkagreininga og hagnýtingu þeirra með skilgreiningu viðmiða um þolmörk, byggt á stefnu hvers staðar með tilliti til ferðamennsku. Á grunni þess verði skilgreint hvaða aðferðir henti til álagsstýringar og þær innleiddar. Skipaður verði starfshópur til að útfæra fyrirkomulag álagsstýringar, þar sem gjaldtaka á fjölsóttu ferðamannastaði komi m.a. til skoðunar. Fyrst um sinn verði horft til ferðamannastaða í eigu og umsjón ríkisins.

Við útfærslu á gjaldtöku, sem lið í álagsstýringu, verði m.a. horft til tillagna úr starfshópi um samkeppnishæfni og verðmætasköpun en þar var bent á að gjaldtaka á ferðamannastöðum sé ein af meginaðferðum til virkrar álagsstýringar og vísað til fyrri skýrslna þess efnis. Samstarf hagaðila verði eftt eins og kostur er, svo sem hafna, sveitarfélaga og áfangastaðastofa til að tryggja betri stýringu á umferð innan svæða.



Tímabil:
2024–2030.

Ábyrgð:
Menningar- og viðskiptaráðuneyti.

Framkvæmdaraðilar:
Umhverfis-, orku- og loftslagsráðuneyti,
Umhverfisstofnun og Ferðamálastofa.

Dæmi um samstarfsaðila:

Áfangastaðastofur, Minjastofnun Íslands, Þjóðgarðar og Rannsóknamiðstöð ferðamála.

Tengt:
Landsáætlun um uppbyggingu innviða til verndar náttúru og menningarsögulegum minjum, landsskipulagsstefnu og stefnumörkun um líffræðilega fjölbreytni.

Kostnaðarmat aðgerðar:
20 milljónir kr. í kostnað við þróun verkfærakistu.



Tímabil:
2024–2026.

Ábyrgð:
Menningar- og viðskiptaráðuneyti.

Framkvæmdaraðilar:
Menningar- og viðskiptaráðuneyti,
Umhverfisstofnun og Ferðamálastofa.

Dæmi um samstarfsaðila:

Áfangastaðastofur, fyrirtæki í hafsækinni ferðaþjónustu, Minjastofnun, Samtök ferðaþjónustunnar, fjármála- og efnahagsráðuneyti, umhverfis-, orku- og loftslagsráðuneyti, Rannsóknamiðstöð ferðamála og Þjóðgarðar.

Tengt: Landsáætlun um uppbyggingu innviða til verndar náttúru og menningarsögulegum minjum, landsskipulagsstefnu og áfangastaðaáætlunum.

Kostnaðarmat aðgerðar: 20 milljónir kr. í þolmarkarannsóknir.

Fjölgun fyrirtækja með umhverfis- og/eða sjálfbærnivottanir

Markmið → Að fjölga fyrirtækjum með umhverfis- og/eða sjálfbærnivottanir með það að markmiði að rekstur fyrirtækja í ferðaþjónustu taki mið af umhverfisáhrifum og lágmarki neikvætt vistspor.

Sjálfbærnivegferð íslenskra fyrirtækja verði eflid, m.a. með aukinni upplýsingagjöf, fræðslu og hvatningu. Bætt aðgengi starfsfólks fyrirtækja og atvinnurekenda að náms- og fræðsluefni á þessu sviði verði hluti af því, svo sem varðandi vottunarferli, sjálfbærnistefnur, samfélagslega ábyrgð og tengingu við heimsmarkmið Sameinuðu þjóðanna.

Mikilvægt er að fyrirtæki í ferðaþjónustu fái hvatningu um sjálfbærnistefnur og umhverfisvottanir. Í dag er ekki sérstök krafa í lögum eða reglugerðum um að fyrirtæki séu með sjálfbærnistefnu, sjálfbærnivottun né vottað gæðakerfi til að hafa rekstrarleyfi. Á vettvangi OECD hefur reglusetning um slík skilyrði verið til skoðunar og hefur Ísland tekið þátt í þeirri vinnu.

Með aðgerðinni er ætlunin að vekja athygli á umhverfis- og/eða sjálfbærnivottunum, auka útbreiðslu þeirra og notkun meðal fyrirtækja í ferðaþjónustu og auka meðvitund ferðamanna um þær. Samfélagsleg ábyrgð fyrirtækja liggur einnig hér almennt til grundvallar, sem hluti af sjálfbærni.

Fræðsla og hvatning um sjálfbæra og nærandi ferðaþjónustu

Markmið → Að auka jákvæð umhverfisáhrif í rekstri fyrirtækja í ferðaþjónustu, efla sjálfbærni, samfélagslega ábyrgð og lágmarka neikvætt vistspor innan greinarinnar.

Unnið verði, og gert aðgengilegt, fræðsluefni um sjálfbæra og nærandi ferðaþjónustu, fyrir öll, sem nýtist fyrirtækjum og atvinnurekendum í ferðaþjónustu.

Í dag er talsvert af opnu fræðsluefni á netinu tengt Vakanum auk sérstakrar áherslu á sjálfbærni og nærandi ferðaþjónustu (e. regenerative tourism). Þá eru reglulega haldnar vinnustofur í gegnum hvatningarverkefnið Ábyrg ferðaþjónusta. Ný þekking er að verða til með þátttöku Íslands í norrænum og evrópskum verkefnum sem tengjast hringrásarhagkerfi og nærandi ferðaþjónustu (NorReg og CE4RT) þar sem hægt er að styðja við lítil og meðalstór fyrirtæki í gegnum fræðslu og fjárhagslegan stuðning. Mikilvægt er að miðla þessari þekkingu til fleiri fyrirtækja og að Ísland nái að marka sér sérstöðu í að nýta verkfæri og hugmyndafræði sem tengjast nærandi ferðaþjónustu.



Tímabil:

2024–2030.

Ábyrgð:

Menningar- og viðskiptaráðuneyti.

Framkvæmdaraðilar:

Ferðamálastofa og Íslenski ferðaklasinn.

Dæmi um samstarfsaðila:

Alþýðusamband Íslands, Samtök ferðaþjónustunnar, Hæfnisetur ferðaþjónustunnar, Íslandsstofa og Íslenski ferðaklasinn.

Tengt: Landsáætlun um uppbyggingu innviða til verndar náttúru og menningar-sögulegum minjum.

Kostnaðarmat aðgerðar:

10 milljónir kr. í gerð fræðsluefnis og miðlun þess.

Styrking landvörslu

Markmið → Að mæta nýjum áskorunum sem fylgja fjölgun og breyttri ferðahegðun ferðamanna með aukinni landvörslu og lengingu tímabils landvörslu á áfangastöðum.

Styrking landvörslu felist í fjölgun landvarða og lengri viðverutíma þeirra á áfangastöðum ferðamanna. Unnið verði að fjármögnun fjölgunar landvarða, að ráðningarferli landvarða hefjist fyrr á vorin og að landvarsla verði tryggð lengra fram á haustið í takt við breytingar á ferðahegðun.

Landvarsla hefur almennt aukist á síðustu árum en hefur ekki haldið í við þróun fjölda ferðamanna og lengingu ferðatímabils. Skilningur hefur aukist varðandi mikilvægi landvarða sem eru oft einu starfsmenn sem eru að staðaldri staddir innan svæða. Í sumum tilvikum er æskilegt að koma á heilsárslandvörslu til stuðnings við aukna heilsársferðamennsku.

Þá þarf einnig að skoða hvort að nýta eigi betur og koma á landvörslu á svæðum sem ekki eru í umsjón Umhverfisstofnunar, Vatnajökulsþjóðgarðs eða Þingvalla, t.d. jarð- og fólkvanga. Horfa má til þess að fjármögnun geti komið frá sértekjum svo sem bílastæðum og salernisaðstöðu.

Landvarsla

Landverðir gegna fjölbættu hlutverki við að vernda íslenska náttúru og hafa eftirlit með friðlýstum svæðum, þar sem þeir tryggja að reglum sé fylgt. Þeir sinna mikilvægu fræðsluhlutverki með því að leiðbeina gestum um náttúru, sögu og ábyrga hegðun á svæðunum.

Öryggismál eru stór þáttur í starfi þeirra, en landverðir veita fyrstu hjálp og aðstoða við björgunaraðgerðir þegar þörf krefur. Samhliða sinna þeir viðhaldi á innviðum, merkingum og aðstöðu fyrir ferðamenn, ásamt því að safna mikilvægum gögnum um ástand náttúrunnar.

Orkuskipti í ferðaþjónustu

Markmið → Að hraða orkuskiptum í ferðaþjónustu og samdrætti í losun gróðurhúsalofttegunda sem styður við stefnumótun stjórnvalda í orku- og loftslagsmálum.

Unnið verði í samræmi við stefnumótun stjórnvalda á sviði orku- og loftslagsmála og aðgerðum á sviði orkuskipta í ferðaþjónustu hraðað eins og kostur er, t.d. varðandi bílaleigur og innanlandsflug. Miðað er við að unnið verði áfram í samræmi við stefnumótun stjórnvalda á sviði orkuskipta og aðgerðum á sviði orkuskipta í ferðaþjónustu hraðað eins og kostur er, með auknum árlegum framlögum. Er þar til að mynda átt við verkefni á sviði orkuskipta hjá bílaleigum og í innanlandsflugi.

Markmið aðgerðarinnar er að draga úr losun í ferðaþjónustu m.a. með því að hraða og auðvelda orkuskipti í ferðaþjónustu. Hluti af því er að auka vægi og notkun almenningsgangna í ferðaþjónustu, auka upplýsingagjöf og fræðslu til ferðamanna og styðja þannig við stefnumótun stjórnvalda í loftslagsmálum.



Tímabil:

2024–2030.

Ábyrgð:

Umhverfis-, orku- og loftslagsráðuneyti, menningar- og viðskiptaráðuneyti.

Framkvæmdaraðilar:

Umhverfis-, orku- og loftslagsráðuneyti og menningar- og viðskiptaráðuneyti.

Dæmi um samstarfsaðila:

Ferðamálastofa, Orkustofnun, Samtök ferðaþjónustunnar og Umhverfisstofnun.

Tengt:

Orkustefnu til ársins 2050 og aðgerðaáætlun hennar.

Kostnaðarmat aðgerðar:

30 milljónir kr. í aukið árlegt framlag til að hraða orkuskiptum í ferðaþjónustu.

Aðlögun að loftslagsbreytingum

Markmið → Að til staðar sé greining og vöktun á áhrifum loftslagsbreytinga á íslenska ferðaþjónustu sem auðveldi aðlögun greinarinnar að loftslagsbreytingum.

Unnið verði að greiningu og vöktun á margvíslegum afleiðingum loftslagsbreytinga á íslenska ferðaþjónustu. Slík greining og vöktun verði nýtt í uppfærslum á stefnumótun stjórnvalda og aðgerðaáætlunum á sviði loftslagsmála.

Miklar ferðaþjónustutengdar innviðafjárfestingar hafa átt sér stað síðasta áratug. Loftslagsbreytingar geta haft áhrif á þessa innviði og þjónustu þeim tengdum. Loftslagsbreytingar geta einnig haft áhrif á landslag og þannig mögulega haft áhrif á aðdráttarafl landsins fyrir erlenda ferðamenn og samkeppnishæfni áfangastaðarins, til hins betra eða verra. Sömuleiðis geta loftslagsbreytingar haft áhrif á þróun eftirspurnar út frá áhrifum breytinganna í öðrum löndum og áhrif á tegundir og framboð afpreyingar hér á landi.

Engin markmið eru til staðar um áhættumat né fyrirliggjandi ferlar eða stefnur um greiningu og/eða vöktun á mögulegum afleiðingum loftslagsbreytinga fyrir ferðaþjónustu á Íslandi.

Tímalína aðgerðanna

	2024	2025	2026	2027	2028	2029	2030
D.1	Þróun verkfærakistu til að meta þolmörk og bregðast við álagi á áfangastöðum ferðamanna.						
D.2	Innleiðing álagsstýringar á áfangastöðum ferðamanna.						
D.3	Fjölgun fyrirtækja með umhverfi- og/eða sjálfbærnivottanir.						
D.4	Fræðsla og hvatning um sjálfbæra og nærandi ferðaþjónustu.						
D.5	Styrking landvörslu.						
D.6	Orkuskipti í ferðaþjónustu						
D.7	Aðlögun að loftslagsbreytingum.						



Húsavík, Norðurland eystra

NORÐURSIGLING

Norðursigling var meðal fyrstu fyrirtækjanna til þess að bjóða upp á skipulagðar hvalaskoðunarferðir en þau hófu starfsemi á Skjálfaflóa árið 1995. Á Húsavík hefur byggst upp fjölbreyttur rekstur og þjónusta kringum hvalaskoðun, m.a. með öflugum safna- og rannsóknastarfi.

Frá upphafi hefur það verið okkur keppikefli að efla þekkingu og fagmennsku í heimabyggð enda sé það lífsnauðsynlegt til að tryggja sjálfbærni félagsins til framtíðar. Sérhæfð þekking þegar kemur að viðhaldi og uppbyggingu eikarbáta, ekki síst seglskipa hefur ávallt verið samofin rekstri Norðursiglingar og því ein af augljósum afleiðum grunnstarfsminnar.

Heimir Harðarson skipstjóri, meðeigandi og stjórnarmaður í Norðursiglingu.





E

Gestir

Gestrisni og góð þjónusta er kjarninn í velgengni íslenskrar ferðapjónustu og samspil náttúru, menningar og afþreyingar getur stuðlað að einstakri upplifun gesta, hvort heldur erlendra sem innlendra. Megináhersla í aðgerðum tengdum upplifun gesta er að fagmennska, gæði og öryggi einkenni íslenskrar ferðapjónustu. Í því skyni verður meðal annars unnið að því að íslensk menning og listir í samtíma og sögu fái ótvírætt vægi sem hluti af meginstoðum íslenskrar ferðapjónustu í opinberu kynningarstarfi, meðal annars með því að styðja við faglega upplýsingamiðlun um framboð á menningarferðapjónustu.

Liður í að auka gæði og fagmennsku innan ferðapjónustunnar er að efla nám í greininni þvert á skólastig og stuðla að aukinni sérhæfingu, og að bæta upplýsingagjöf sem nýst getur við ákvörðunartöku gesta, umsjónaraðila og ferðapjónustufyrirtækja og stuðlað að bættri álagsstýringu á fjölsóttum áfangastöðum.

Framkvæmdaaðilar að aðgerðunum sjö sem tengjast gestum og upplifun þeirra eru Íslandsstofa, Ferðamálastofa, menningar- og viðskiptaráðuneyti, mennta- og barnamálaráðuneyti, háskóla-, iðnaðar- og nýsköpunaráðuneyti, umhverfis-, orku- og loftslagsráðuneyti, Umhverfisstofnun og Þjóðgarðar.

Markviss kynning og markaðssetning menningarferðapjónustu á Íslandi

Markmið → Að menning verði skilgreind sem önnur af tveimur meginstoðum íslenskrar ferðapjónustu, ásamt náttúru, sem grundvöllur fyrir jákvæða og sérstæða upplifun ferðamanna af Íslandi. Að markaðs- og kynningarstarf fyrir áfangastaðinn taki mið af því með mótun stefnu, skilgreiningu á markhópum og markaðssetningu.

Unnið verði að því að íslensk menning og listir í samtíma og sögu, hönnun, handverk, arfleifð, hátíðir, sögustaðir, menningarlandslag og matarmenning fái ótvírætt vægi sem hluti af meginstoðum íslenskrar ferðapjónustu í opinberu kynningarstarfi. Stutt verði við að fagleg og áreiðanleg upplýsingamiðlun um framboð á íslenskri menningarferðapjónustu, á landsvísu, allt árið um kring, verði aðgengileg innlendum og erlendum gestum. Veittur verði aukinn stuðningur við kynningar- og markaðsstarf á sviði menningarferðapjónustu til að fjölga gestum og styðja við þróun áhugaverðra áfangastaða.

Listir og skapandi greinar eru þegar ein af fimm lykiláherslum í útflutningsstefnu Íslands og er markvisst unnið að því að styrkja stöðu íslenskrar menningar á alþjóðavettvangi og auka aðdráttarafl Íslands sem vettvangs fyrir skapandi starfsemi. Ferðapjónusta er önnur af fimm lykiláherslum útflutningsstefnunnar og því mikil tækifæri fólgin í því að styrkja tengslin milli menningar og ferðapjónustu.



Tímabil:

2024–2030.

Ábyrgð:

Menningar- og viðskiptaráðuneyti.

Framkvæmdaraðilar:

Íslandsstofa.

Dæmi um samstarfsaðila:

Áfangastaðastofur, Ferðamálastofa, menningarstofnanir og Samtök um söguferðapjónustu.

Tengt:

Framtíðarstefnu fyrir íslenskan útflutning, áfangastaðaáætlunum.

Kostnaðarmat aðgerðar:

15 milljóna kr. árlegt framlag í markaðssetningu menningarferðapjónustu.

Efling náms í ferðapjónustu þvert á skólastig og aukið aðgengi að námi

Markmið → Að námsframboð á sviði ferðamála og ferðapjónustu verði markvisst og stuðlað verði að auknum tengslum og flæði milli náms á mismunandi stigum, með það að markmiði að auka aðgengi að námi, að sem flestum verði gert kleift að finna nám við hæfi, efla og styrkja mannauð innan ferðapjónustunnar og ýta undir fjölmenningsvitund og inngildingu.

Unnið verði að því að efla nám í ferðapjónustu, þvert á skólastig, og auka aðgengi að því, með það að leiðarljósi að auka gæði og hæfni innan greinarinnar, efla og styrkja mannauð, sem leiðir til aukinnar þekkingar, starfsánægju, skilvirkni, framleiðni og samkeppnishæfni. Gerð verði úttekt á núverandi námi í ferðamálum og ferðapjónustu og áætlun um þróun og eflingu námsins í samræmi við þróun atvinnugreinarinnar og stefnu stjórnvalda í ferðamálum, m.a. með áherslu á fjölmenningsvitund og inngildingu.

Aðgerðin felur í sér rýni á núverandi námi í ferðamálum og ferðapjónustu og gerð áætlunar um þróun og eflingu námsins í samræmi við þróun atvinnugreinarinnar, samfélagsins og stefnu stjórnvalda í ferðamálum. Ráðgert er að stofnaður verði samráðsvettvangur stjórnvalda, menntastofnana og atvinnugreinarinnar um þróun náms og starfsþjálfunar í ferðamálum, sem leiði þetta starf.



Tímabil:

2024–2028.

Ábyrgð:

Menningar- og viðskiptaráðuneyti.

Framkvæmdaraðilar:

Menningar- og viðskiptaráðuneyti, mennta- og barnamálaráðuneyti og háskóla-, iðnaðar- og nýsköpunaráðuneyti.

Dæmi um samstarfsaðila:

Alþýðusamband Íslands, félags- og vinnumarkaðsráðuneyti, Hæfnisetur ferðapjónustunnar, menntastofnanir, Samtök ferðapjónustunnar og símenntunarmiðstöðvar.

Tengt:

Menntastefnu til ársins 2030.

Kostnaðarmat aðgerðar:

15 milljónir kr. vegna úttektar.

Menntunarkrafa vegna leiðsögumanna sem starfa í þjóðgörðum

Markmið → Að samræmi sé innan þjóðgarða varðandi menntunarkröfur til leiðsögumanna, sem kveðið er á um í atvinnustefnu þjóðgarða.

Unnið verði að úttekt á því hvaða kröfur eru gerðar til leiðsögumanna sem starfa innan þjóðgarða á Íslandi. Í framhaldi af því verði útbúnaðar skýrar lágmarkskröfur um menntun og hæfni, sem þarf að uppfylla til að fá leyfi til að starfa við leiðsögn innan þjóðgarðs.

Innan þjóðgarða á Íslandi starfar fjöldi fyrirtækja með leiðsögumenn á sínum vegum sem m.a. sinna leiðsögn á fjöllum, skriðjökklum, í íshellum og við köfun, svo eitthvað sé nefnt. Hingað til hefur aðeins verið sett skýr atvinnustefna í Vatnajökulþjóðgarði, en unnið er að því í Snæfellsjökuls- og Þingvallabjóðgarði. Með vaxandi fjölda ferðamanna sem sækir í afþreyingu innan þjóðgarðanna er virk atvinnustefna innan þeirra afar brýn enda tekur hún á verndun umhverfis og öryggi gesta. Einkum liggja ágallar rekstraraðila í því að menntun og sérþjálfun leiðsögumanna er oft ábótavant. Fjármagn þarf til að þjóðgördunum sé kleift að sinna viðeigandi eftirliti sem tryggir að ítrustu gæða- og öryggiskröfum sé fylgt og að leiðsögumenn sem starfa innan þeirra hafi hlotið haldbæra menntun og þjálfun. Stefnumótun og atvinnustefna þjóðgarðanna þarf að tryggja að ítrustu gæða- og öryggisstöðlum sé framfylgt þegar gerðir eru samningar um atvinnutengda starfsemi innan þjóðgarðanna.

Markmiðið er að innan þjóðgarða starfi einungis vel menntaðir og sérþjálfaðir leiðsögumenn sem veita framúrskarandi þjónustu sem byggð er á gæðum og öryggi. Þannig gætu þjóðgarðar landsins verið fyrirmynd og leiðandi afl í framþróun er varðar betra menntunarstig leiðsögumanna í landinu.



Tímabil:
2024–2028.
Ábyrgð:
Menningar- og viðskiptaráðuneyti.
Framkvæmdaraðilar:
Umhverfis-, orku- og loftslagsráðuneyti,
Umhverfisstofnun og þjóðgarðar.

Dæmi um samstarfsaðila:
Ferðamálastofa, Hæfnisetur ferðabjónustunnar
og Samtök ferðabjónustunnar.
Kostnaðarmat aðgerðar:
15 milljónir kr. í úttekt.

Alþjóðlegt nám í afþreyingartengdri ferðaþjónustu, með áherslu á sjálfbærni

Markmið → Að Ísland verði framarlega í alþjóðlegu námi í afþreyingartengdri og nærandi ferðaþjónustu þar sem sjálfbærni-, öryggis- og gæðamál eru í forgrunni.

Starfshópur vinni að því að hér á landi verði boðið upp á nám í ferðaþjónustu, með alþjóðlega viðurkenndri prófgráðu, í þeim tilgangi að auka fagmennsku innan greinarinnar, ásamt því að styrkja ásýnd og imynd íslenskrar ferðaþjónustu.

Alþjóðlega hefur Sviss verið í forystu hvað varðar nám í hótelsstjórnun, en þangað sækir fólk nám hvaðanæva úr heiminum. Með tilliti til þeirrar reynslu sem hefur skapast héraðs innan íslenskrar ferðaþjónustu, þar sem boðið er upp á fjölbreytta afþreyingu allan ársins hring, er kjörið tækifæri fyrir Ísland til að verða leiðandi þegar kemur að alþjóðlegu námi í afþreyingartengdri ferðaþjónustu.



Tímabil:
2024–2027.
Ábyrgð:
Menningar- og viðskiptaráðuneyti.
Framkvæmdaraðilar:
Menningar- og viðskiptaráðuneyti.

Dæmi um samstarfsaðila:
Félag fjallaleiðsögumanna, háskóla-,
iðnaðar- og nýsköpunarráðuneyti, háskólar,
Hæfnisetur ferðabjónustunnar, Íslandsstofa,
mennta- og barnamálaráðuneyti og Samtök
ferðaþjónustunnar.
Tengt:
Menntastefnu til ársins 2030.
Kostnaðarmat aðgerðar:
10 milljónir kr. vegna undirbúnings og mótunar
alþjóðlegs náms.

Upplýsingar og spár um aðsókn að áfangastöðum

Markmið → Að stuðla að betri upplýsingagjöf sem nýtist til ákvörðunartöku gesta, umsjónaraðila og ferðapjónustufyrirtækja varðandi heimsókn og dvöl á áfangastöðum, og stuðla að bættri álagsstýringu á fjölsóttum áfangastöðum.

Stutt verði við og þróað verkefni um talningar á áfangastöðum, m.a. með fjölgun teljara. Jafnframt verði komið á fót spákerfi um aðsókn að áfangastöðum, þar sem hægt er að greina fjölda ferðamanna á áfangastöðum, dreifingu á landsvísu og eftirspurn eftir gistingu niður á svæði.

Síðustu ár hefur verið gert átak í að koma upp teljurum á áfangastöðum víðs vegar um landið. Mikilvægt er að halda því áfram svo tryggt sé að tölulegum upplýsingum sé safnað um alla helstu áfangastaði á landinu. Horfa má til þess að bæta þessi gögn með því að nýta gögn frá Vegagerðinni og farsímagögn frá símafyrirtækjum. Þá þarf að gæta að því að þessi gögn séu aðgengileg á sem flestum stöðum.

Samhliða átaki í uppsetningu þarf að tryggja að aðgengi að gögnum sé opið og að hægt sé að nýta gögn í rauntíma. Gagnasöfnun af þessum toga stuðlar að aukinni þekkingu á viðkomandi áfangastöðum og er mikilvægur liður í að efla öryggi og verndun náttúru og umhverfis. Bætt upplýsingagjöf getur stuðlað að því að gestir og rekstraraðilar kjósi fremur að heimsækja viðkomandi áfangastað utan háannar eða utan álagstoppa yfir daginn. Þannig getur upplýsingagjöfin haft jákvæð áhrif á upplifun gesta og stuðlað að betri stýringu áfangastaða á skilvirkari hátt.



Tímabil:

2024–2027.

Ábyrgð:

Menningar- og viðskiptaráðuneyti.

Framkvæmdaraðilar:

Ferðamálastofa.

Dæmi um samstarfsaðila:

Áfangastaðastofur, landeigendur, Umhverfisstofnun og þjóðgarðar.

Tengt:

Rannsóknaráætlun Ferðamálastofu, áfangastaðaáætlunum.

Kostnaðarmat aðgerðar:

30 milljónir kr.



Tímabil:

2024–2025.

Ábyrgð:

Menningar- og viðskiptaráðuneyti.

Framkvæmdaraðilar:

Ferðamálastofa.

Dæmi um samstarfsaðila:

Íslenski ferðaklasinn og Samtök ferðapjónustunnar.

Tengt:

Loftslagsstefnu og áfangastaðaáætlunum.

Kostnaðarmat aðgerðar:

Innan ramma.

Endurskoðun á gæða- og umhverfisvottun fyrir íslenska ferðapjónustu

Markmið → Að til verði skýr framtíðarsýn um gæða- og umhverfisvottun fyrir íslenska ferðapjónustu.

Skipaður verði starfshópur sem vinni greinargerð og tillögur til ráðherra um fyrirkomulag gæða- og umhverfisvottunar fyrir íslenska ferðapjónustu, m.a. með hliðsjón af þróun Vakans.

Vakinn er gæða- og umhverfisvottun fyrir íslenska ferðapjónustu og er því verkefni stýrt af Ferðamálastofu. Þau fyrirtæki sem taka þátt fá óháðan þriðja aðila til að skoða og taka út starfsemi og þjónustu fyrirtækisins, fá staðfestingu á því sem vel er gert og tækifæri til að bæta það sem betur má fara. Í dag eru 50 fyrirtækjaheiti skráð með gilda vottun Vakans og hefur þeim fækkað talsvert á undanförunum árum af ýmsum ástæðum. Þær helstu eru heimsfaraldur COVID-19 og rekstrarlegar áskoranir honum tengdar og neikvæð umræða um lítinn markaðslegan ávinning og skort á alþjóðlegri tengingu Vakans. Þá hafa fyrirtæki, einkum á landsbyggðinni, sagt kostnað við vottun vera of háan.

Vakinn

Vakinn miðar að því að efla gæði, öryggi og umhverfisvitund í greininni. Fyrirtæki sem taka þátt þurfa að uppfylla kröfur um þjónustu, öryggi, umhverfismál og starfsmannahald. Þau fyrirtæki sem standast gæðaúttekt fá að nota Vakans-merkið sem vottar áreiðanleika þeirra gagnvart ferðamönnum.



Bætt öryggi ferðamanna

Markmið → Að tryggja öryggi ferðamanna um land allt, eins og kostur er, hvort sem um er að ræða á fjölsóttum áfangastöðum eða á ferð um landið almennt.

Stofnaður verði starfshópur til þess að greina öryggismál í ferðaþjónustu, vinna að framgangi þeirra og tryggja samtal á milli aðila. Starfshópurinn skoði m.a. upplýsingagjöf, hvernig skráningu slysa og óhappa er háttað, áhættumat á áfangastöðum, uppfærslu viðbragðsáætlunar, fjarskiptasamband, viðbragðstíma viðbragðsaðila og samræmda og skýra upplýsingagjöf til ferðamanna.

Mikil fjölgun ferðamanna til Íslands á undanförunum árum hefur skapað margvíslegar áskoranir varðandi öryggi þeirra og slysavarnir. Öryggi er sums staðar ábótavant á áfangastöðum ferðamanna, margir ferðamannastaðir eru án fjarskiptasambands, víða er langt í þjónustu og viðbragðstími viðbragðsaðila of langur. Til þess að tryggja öryggi ferðamanna um allt land eins og kostur er þurfa ferlar varðandi öryggismál að vera vel skilgreindir og skýrir, og öryggisinnviðir og þjónusta skipulögð og fjármögnuð í takt við þarfir ferðaþjónustunnar.

SAFE-TRAVEL

Vefsíðan [Safetravel.is](https://safetravel.is) veitir upplýsingar til ferðafólks, m.a. um öryggi, veður og færð. Verkefnið er rekið af Slysavarnafélaginu Landsbjörgu í samstarfi við fleiri aðila með stuðningi menningar- og viðskiptaráðuneytisins.

Markmið upplýsingasiðunnar er meðal annars að veita ferðafólki og íbúum mikilvægar tímanlegar öryggisupplýsingar, birta viðvaranir tengdar veðri og færð, halda utan skráningu og miðlun ferðaáætlana og dreifa almennum upplýsingum um öryggi á ferðalögum um Ísland.

Tímalína aðgerðanna

	2024	2025	2026	2027	2028	2029	2030
E.1	Markviss kynning og markaðssetning menningarferðaþjónustu á Íslandi.						
E.2	Efling náms í ferðaþjónustu þvert á skólastig og aukid aðgengi að námi.						
E.3	Menntunarkrafa vegna leiðsögumanna sem starfa í þjóðgörðum.						
E.4	Alþjóðlegt nám í afþreyingartengdri ferðaþjónustu, með áherslu á sjálfbærni.						
E.5	Upplýsingar og spár um aðsókn að áfangastöðum.						
E.6	Endurskoðun á gæða- og umhverfivottun fyrir íslenska ferðaþjónustu.						
E.7	Bætt öryggi ferðamanna.						



Hólmavík og Strandir, Vestfirðir

GALDRASÝNINGIN

Galdrasýningin á Ströndum er dæmi um nýsköpun í menningarferðaþjónustu sem hefur fest sig rækilega í sessi. Árlega sækja um 11 þúsund gestir sýningar á vegum Strandagaldurs, fræða- og menningarseturs sem sett var á laggirnar árið 1999. Sýningarnar hverfast um sögu galdra á Íslandi, einkum galdrafár 17. aldar.

Galdrasýningin hefur verið leiðandi í uppbyggingu ferðaþjónustu á Ströndum og haft mjög jákvæð áhrif á mynd svæðisins, bæði út á við og inn á við með sterkari sjálfmynd heimamanna. Hér hefur byggst upp öflug menningarstofnun sem margir horfa til, og vilja starfa með. Við horfum bjartsýn til framtíðar og viljum beita okkur áfram fyrir aukinni samfélagslegri nýsköpun, öflugu sýningastarfi og rannsóknum.

Anna Björg Þórarinsdóttir
framkvæmdastjóri.



Tengsl við Heimsmarkmið Sameinuðu þjóðanna



4. Menntun fyrir öll

Tryggja jafnan aðgang allra að góðri menntun og stuðla að tækifærum allra til náms alla ævi.

7. Sjálfbær orka

Tryggja öllum aðgang að öruggri og sjálfbærri orku á viðráðanlegu verði.

8. Góð atvinna og hagvöxtur

Stuðla að viðvarandi sjálfbærum hagvexti og arðbærum og mannsæmandi atvinnutækifærum fyrir alla.

9. Nýsköpun og uppbygging

Byggja upp viðnámsþolna innviði fyrir alla, stuðla að sjálfbærri iðnvæðingu og hlúa að nýsköpun.

10. Aukinn jöfnuður

Draga úr ójöfnuði innan og á milli landa.

11. Sjálfbærar borgir og samfélög

Gera borgir og íbúðasvæði öllum mönnum auðnotuð, örugg, viðnámsþolin og sjálfbær.

12. Ábyrg neysla og framleiðsla

Sjálfbær neyslu- og framleiðslumynstur verði tryggð.

13. Aðgerðir í loftslagsmálum

Grípa til bráðra aðgerða gegn loftslagsbreytingum og áhrifum þeirra.

15. Líf á landi

Vernda, endurheimta og stuðla að sjálfbærri nýtingu vistkerfa á landi.

16. Friður og réttlæti

Stuðla að friðsælum og sjálfbærum samfélögum fyrir alla menn, tryggja öllum jafnan aðgang að réttarkerfi og byggja upp skilvirkar og ábyrgar stofnanir fyrir alla menn á öllum sviðum.

17. Samvinna um markmiðin

Blása lífi í alþjóðlegt samstarf um sjálfbæra þróun og grípa til aðgerða.

Aðdragandi, samráð og vinnsluferli

Haustið 2022 hófst vinna við uppfærslu á Framtíðarsýn íslenskrar ferðaþjónustu, stefnuramma frá árinu 2019, og lauk þeirri vinnu í byrjun árs 2023. Í uppfærðum stefnuramma eru 12 áherslur sem deilast á fjórar lykilstoðir; efnahag, samfélag, umhverfi og gesti. Vinna við að aðgerðabinda þær áherslur, í samræmi við stjórnarsáttmála, hófst í kjölfarið og var lagt upp með að aðgerðaáætlun ferðamálastefnu fylgdi eftir þeirri framtíðarsýn, markmiðum og áherslum sem koma fram í ferðamálastefnu til 2030.

Starfshópar

Í maí 2023 skipaði ferðamálaráðherra sjö starfshópa sem falið var að vinna tillögur að aðgerðum inn í aðgerðaáætlun fyrir ferðamálastefnu til 2030. Verkefnið í heild sinni var leitt af stýrihóp á vegum menningar- og viðskiptaráðuneytis og var gerð sérstök vefsíða þar sem allar upplýsingar um verkefnið er að finna, ferdamalastefna.is.

Starfshóparnir og formenn þeirra:

Sjálfbærni og orkuskipti.

Ásta Kristín Sigurjónsdóttir framkvæmdastjóri Íslenska ferðaklasans.

Samkeppnishæfni og verðmætasköpun.

Sigríður Dögg Guðmundsdóttir forstöðumaður útflutnings og fjárfestinga hjá Íslandsstofu.

Rannsóknir og nýsköpun.

Már Másson framkvæmdastjóri hjá Fossfalli ráðgjöf.

Uppbygging áfangastaða.

Arnheiður Jóhannsdóttir framkvæmdastjóri Markaðsstofu Norðurlands.

Hæfni og gæði.

Gylfi Dalmann Aðalsteinsson dósent við Háskóla Íslands.

Heilsu-, veitinga- og hvataferðaþjónusta.

Helga Árnadóttir framkvæmdastjóri sölu-, markaðs-, og vöruþróunarsviðs hjá Bláa lóninu.

Menningartengd ferðaþjónusta.

Svanhildur Konráðsdóttir forstjóri Hörpu.

Lagt var upp með að hafa verkefnið um gerð ferðamálastefnu og aðgerðaáætlun til ársins 2030 opið og gagnsætt á öllum stigum. Eins að aðgerðaáætlunin yrði unnin í miklu samráði við þá sem að ferðaþjónustu koma með einum eða öðrum hætti. Er því um stefnumótun að ræða sem kemur jafnt frá stjórnvöldum og atvinnugreininni og endurspeglar sameiginlegar áherslur og framtíðarsýn.

Í upphafi unnu starfshóparnir sjö, sem vísað er til að framan, ítarlega haghafagreiningu þar sem listaðir voru upp allir þeir haghafar sem nauðsynlegt var að hafa samráð við. Allir starfshópar héldu opna haghafafundi og málstofur þar sem haghöfum gafst tækifæri til að koma skoðunum sínum og athugasemdum á framfæri. Þar sem tilefni var til fengu starfshóparnir viðeigandi sérfræðinga inn á fundi starfshópana til að veita innsýn inn í sértæk málefni.

Til að stuðla að opnu ferli, og til að fá fram ábendingar og athugasemdir á upphafsstigum verkefnisins, var búin til sérstakur vefur um verkefnið, ferðamalastefna.is. Þar er hægt að nálgast allar upplýsingar um verkefnið og boðið upp á að koma skilaboðum beint til viðkomandi starfshópa.

Stýrihópur verkefnisins

Í stýrihópi sátu:

Anna Katrín Einarsdóttir frá RATA ráðgjafafyrirtæki.

Arnar Már Ólafsson ferðamálastjóri.

Arnheiður Jóhannsdóttir framkvæmdastjóri Markaðsstofu Norðurlands.

Ásta Kristín Sigurjónsdóttir framkvæmdastjóri Íslenska ferðaklasans.

Guðný Hrafnkelsdóttir sérfræðingur í menningar- og viðskiptaráðuneyti.

Gylfi Dalmann Aðalsteinsson dósent við Háskóla Íslands.

Hafðís Huld Björnsdóttir frá RATA ráðgjafafyrirtæki.

Helga Árnadóttir framkvæmdastjóri sölu-, markaðs-, og vöruþróunarviðs hjá Bláa lóninu.

Svanhildur Konráðsdóttir forstjóri Hörpu.

Ingi Már Pálsson skrifstofustjóri í menningar- og viðskiptaráðuneyti.

Jóhanna Hreiðarsdóttir aðstoðarmaður ráðherra.

Jóhannes Þór Skúlason framkvæmdastjóri Samtaka ferðaþjónustunnar.

María Hjálmarsdóttir RATA ráðgjafafyrirtæki.

María Reynisdóttir sérfræðingur í menningar- og viðskiptaráðuneyti.

Már Másson framkvæmdastjóri hjá Fossfalli ráðgjöf.

Sigríður Dögg Guðmundsdóttir forstöðumaður útflutnings og fjárfestinga hjá Íslandsstofu.

Sigrún Elsa Smáradóttir formaður ferðamálaráðs.

Sunna Þórðardóttir sérfræðingur í menningar- og viðskiptaráðuneyti.

Valgerður Rún Benediktsdóttir sviðsstjóri hjá Sambandi íslenskra sveitarfélaga

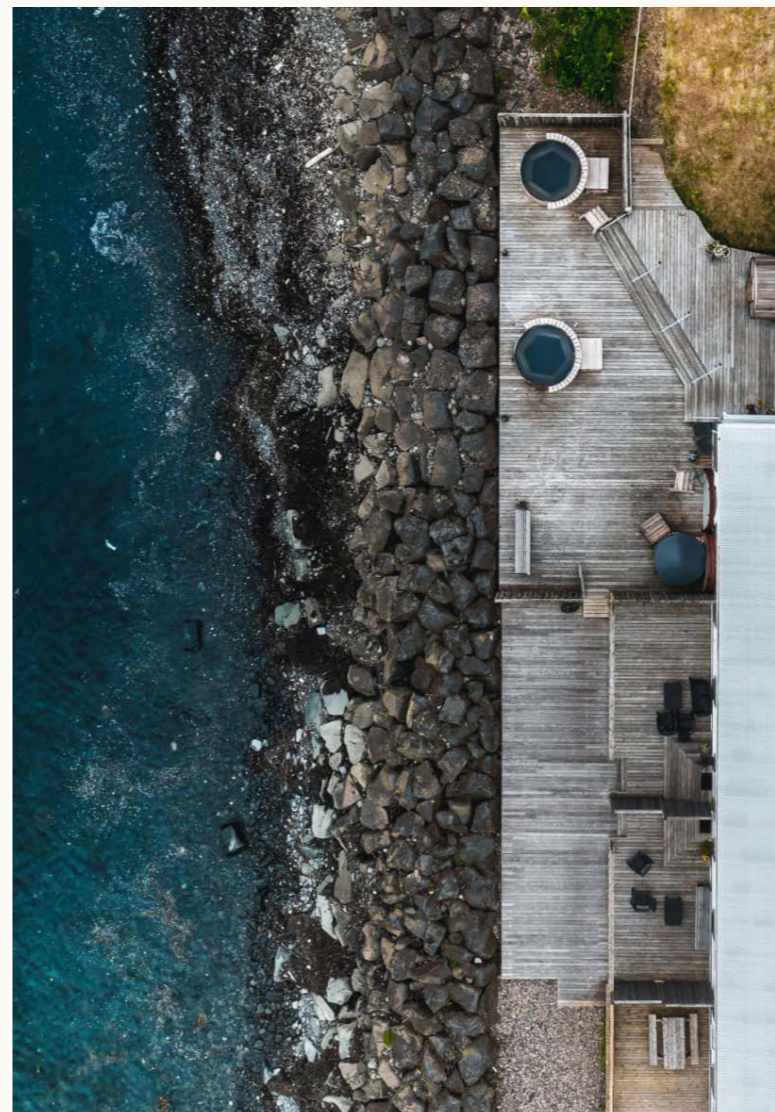
(í stað Guðjóns Bragasonar).

Þórarinn Örn Þrándarson sérfræðingur í menningar- og viðskiptaráðuneyti.

Í hverjum starfshóp voru á bilinu átta til tíu sérfræðingar, auk tveggja starfsmanna. Í heild komu því beint að þessu verkefni rúmlega 100 manns, auk allra þeirra aðila sem leitað var til og haft samráð við.

Samráðsferli

Fyrstu drög að aðgerðum í ferðamálastefnu 2030 voru sett í opið samráð í samráðsgátt stjórnvalda í nóvember 2023. Alls bárust 30 umsagnir. Í kjölfarið fékk hver og einn starfshópur umsagnirnar til yfirferðar og skilaði að lokinni yfirferð niðurstöðum til stýrihóps.



Borgarfjörður eystri, Austfirðir

BLÁBJÖRG

Frá því að gistihúsið Blábjörg opnaði árið 2011 í gamla frystihúsinu á Borgarfirði eystri hefur þar byggst upp fjölbreytt starfsemi sem viðbót við hefðbundinn hótélrekstur. Á staðnum er nú rekinn veitingastaður, heilsulind og brugghús sem nýta sérstöðu svæðisins til hins ítrasta þar sem áhersla er lögð á hráefni og afurðir úr nærumhverfinu.

Uppbygging fjölbreyttrar starfsemi skiptir lykilmáli fyrir smærri samfélög, ekki síst brothættar byggðir. Ferðaþjónusta skapar störf og fjölgar tækifærum – með því að nýta sérstöðu svæðisins og virkja nærumhverfið í þróun þjónustu og framleiðslu skapast verðmæti sem styrkja byggðina til framtíðar. Framtíðarsýn okkar er að byggja sjálfbærni og samvinnu við samfélagið nánar inn í reksturinn svo Borgarfjörður eystri sé áfram eftirsóknarverður áfangastaður og en líka dásamlegur staður að búa á.

Auður Vala Gunnarsdóttir
stofnandi og eigandi.



Helstu framlög til ferðamála 2025

791

M.KR

Framlög til
Ferðamálastofu
Ferðamálastofa

200

M.KR

Aðgerðir í
ferðamálastefnu

523

M.KR

Framkvæmdasjóður
ferðamannastaða

241

M.KR

Framlög til
Flugþróunarsjóðs

358

M.KR.

Framlög til
Íslandsstofu

200

M.KR

Framlög til **neytendamarkaðs-**
setningar

60

M.KR

Hæfnisetur
ferðaþjónustunnar

45

M.KR

Safe Travel
verkefnið

Í janúar til mars 2024 vann stýrihópur verkefnisins úr því efni sem komið hafði fram frá undirhópunum sjö, og í samráðsferlinu, og mótaði drög að tillögu til þingsályktunar um ferðamálastefnu og aðgerðaáætlun til ársins 2030, með skýrum og skilgreindum aðgerðum.

Sem lið í samráðsferlinu var boðað til opinna umræðu- og kynningarfundna með ferðamálaráðherra á Akureyri, Sauðárkróki, Hvalselli, Egilsstöðum, Borgarnesi, Reykjavík, Ísafirði, Reykjanesi og Höfn í Hornafirði. Alls sóttu á fjórða hundrad gestir fundina en þar sköpuðust gagnlegar umræður þar sem m.a. var kallað eftir sjónarmiðum fundargesta um eftirfarandi:

- Hvaða aðgerðir skipta þig mestu máli?
- Hvað skiptir mestu máli fyrir þitt landsvæði?
- Hvað vilt þú ekki sjá inni í aðgerðaráætlun ferðamálastefnu Íslands?
- Hvað finnst þér hafa tekist vel til í þessari vinnu?

Á heildina litið gáfu umræður fundanna til kynna að vel hafi tekist til við að móta aðgerðir ferðamálastefnu Íslands til ársins 2030.

Til viðbótar við fyrra umsagnarferli í samráðsgátt stjórnvalda, í nóvember 2023, voru drög að tillögu til þingsályktunar um ferðamálastefnu og aðgerðaáætlun hennar kynnt í samráðsgátt stjórnvalda í mars 2024. Farið var yfir þær umsagnir sem bárust og tekið mið af þeim, eftir því sem talið var eiga við. Til að mynda var bætt við áherslum sem snúa að samfélagslegri ábyrgð fyrir tækja í ferðaþjónustu, m.a. gagnvart starfsfólki í ferðaþjónustu og starfsumhverfi þess, áherslum er lúta að aðgengismálum fyrir fatlaða ferðamenn, aðkomu markaðsstofa að neytendamarkaðssetningu, fjármögnun aðgerða, aðkomu fyrirtækja í hafsækinni starfsemi sem og fleiri samstarfsaðila að einstökum aðgerðum. Í framhaldi af því var þingsályktunartillagan lögð fyrir Alþingi í mars 2024 og afgreidd þaðan í júní 2024.

Ljósmyndir

Norris Niman, Peter Stewart, Sigtryggur Ari, Tomas Malik, Johnny Auh, Luke Stackpole, Rolf Gelpe, Iceland Airwaves/Thoraolafs, Alexander Milo, Friðheimar, Highland Base/Cindy Rún Li, Lava Show, Scott M. Graves, Haukur Sigurðsson, Misha Martin, Markaðsstofa Norðurlands, Drangeyjarferðir, Norðursigling, Ernir Eyjólfsson, Strandagaldur, Blábjörg.