

# Fjölbrautaskólinn í Breiðholti

Ytra mat 2016



Unnið fyrir mennta- og menningarmálaráðuneyti  
Védís Grönvold og Þórir Ólafsson

Ytra mat á starfsemi Fjölbrautaskólans í Breiðholti 2016  
Skýrsla unnin fyrir mennta- og menningarmálaráðuneyti

Védís Grönvold  
Þórir Ólafsson  
Forsíðumynd sótt á vef Fjölbrautaskólans í Breiðholti (fb.is)

## Heildarniðurstöður

Fjölbrautaskólinn í Breiðholti (FB) er stór framhaldsskóli með fjölbreytt námsframboð skipulagt í áfangakerfi. Skólinn hefur lagað sig jafnt og þétt að breytilegum þörfum fyrir menntun í nærsamfélagi og atvinnulífi t.d. með framboði verknáms í kvöldskóla.

Í markmiðum skólans er lögð áhersla á gæði og sveigjanleika til náms þar sem nemendum gefist tækifæri til að nýta styrk sinn og hæfileika til þess að skapa eigin framtíð. Markmið endurspeglast í starfi skólans.

Vel er fylgst með nemendum og stuðningur við þá er mikill. Margt er gert til að koma til móts við nemendur sem einstaklinga með ólíkar þarfir.

Gæðastarf er veigamikill þáttur í starfsemi skólans. Gæðaráð sér um að þróa sjálfsmatskerfi skólans og fyrirbyggjandi er vönduð áætlun um sjálfsmat til loka vorannar 2017. Nemendur fá tækifæri til að hafa áhrif á stefnu skólans og skólafundur með öllum nemendum eru haldinn einu sinni á önn.

Mikil vinna hefur verið lögð í að laga áfangalýsingar og námsmat að kröfum aðalnámskrár framhaldsskóla frá 2011 en auka þarf sýnileika grunnþátta í kennslu.

Skipurit skólans er einfalt og endurspeglar verkaskiptingu. Yfirstjórn er fámenn og hefur stöðum millistjórnenda fækkað vegna niðurskurðar í rekstri. Huga þarf að því að styrkja fagstjórn kennslugreina og tengsl hennar við yfirstjórn. Skiptar skoðanir voru um stjórnunarstíl skólameistara og mikilvægt að leita leiða til að auka traust starfsfólks til hans.

Í FB starfar öflugur hópur vel menntaðra, reynslumikilla og áhugasamra kennara. Þeir eru opnir fyrir nýjungum og hafa með sér faglegt og þverfaglegt samstarf. Erlent samstarfs er þróttmikið og vel skipulagt.

Kennsluhættir í skólanum eru fjölbreyttir og hvetjandi. Kennsla er vel skipulögð, námsmat fjölbreytt og símat vaxandi þáttur í því. Góður vinnufriður er í kennslustundum.

Náms- og starfsráðgjöf skólans er öflug og mikils metin. Stækkandi hópur nemenda leitar þangað vegna andlegrar vanlíðunar sem krefst annarra úrræða en skólinn hefur yfir að ráða.

Nemendafélag FB býður upp á fjölbreytta viðburði en talsvert stór hluti nemenda tekur ekki þátt í neinu félagsstarfi. Það er því úrlausnarefni að fá fleiri til virkrar þátttöku.

Þegar á heildina er litið líður nemendum vel í skólanum og þeim er sýnd sanngirni og virðing. Vel er tekið á móti nýnemum. Brotthvarf nemenda er hins vegar mikið þrátt fyrir að markvisst hafi verið unnið að því að draga úr því.

Skólinn leggur áherslu á gott samstarf við foreldra nemenda. Foreldrar eiga greiðan aðgang að kennurum barna sinna og öðrum starfsmönnum skólans og upplýsingum er reglulega miðlað til þeirra. Skólinn hefur leitað álits foreldra á starfsemi skólans í viðamikilli viðhorfskönnun.

Húsnæði FB er aðlaðandi og umgengni góð. Aðstaða er almennt góð svo og búnaður hvort heldur er til bóklegrar eða verklegrar kennslu. Tölvukostur skólans svo og raungreinastofur þarfnast endurbóta.

## Efnisyfirlit

Heildarniðurstöður .....	2
Inngangur .....	4
Fjölbrautaskólinn í Breiðholti .....	6
Nemendur og nám.....	6
Árlegur starfstími.....	10
Kennarar og annað starfsfólk .....	10
Niðurstöður ytra mats .....	11
Þáttur 1: Stjórnun og skipulag .....	12
1.1. Um stefnu og áætlanir.....	12
1.2. Um stjórnendur .....	13
1.3. Um skipulag, verkferla og verklagsreglur .....	13
1.4. Um innra mat.....	14
Þáttur 2: Kennsla og námsframboð.....	15
2.1. Um nám og kennslu.....	15
2.2. Um kennsluaðstæður/stuðning við nemendur .....	16
2.3. Um námsmat .....	16
2.4. Um kennara .....	16
2.5. Um námsgögn.....	17
Þáttur 3: Samskipti og líðan.....	19
3.1. Um skólabrag.....	19
3.2. Um samskipti í skólastofunni.....	19
3.3. Um félagslíf nemenda.....	20
3.4. Um samskipti við foreldra/forráðamenn.....	20
3.5. Um samstarf við önnur skólastig og atvinnulíf .....	21
Þáttur 4: Húsnæði og aðbúnaður .....	22
Þáttur 5: Lykilárangur .....	23
5.1. Um námsárangur .....	23
5.2. Um árangur í grunnþáttum .....	23
5.3. Um langtímaárangur.....	24
Viðaukar – Greinargerð matsmanna .....	25
Umfjöllun um stjórnun og skipulag .....	25
Umfjöllun um kennslu og námsframboð.....	29
Umfjöllun um samskipti og líðan.....	31
Umfjöllun um húsnæði og aðbúnað.....	34
Umfjöllun um lykilárangur.....	36
Heimildir og tilvísanir.....	38

## Inngangur

Í skýrslu þessari er gerð grein fyrir niðurstöðum ytra mats á Fjölbrautarskólanum í Breiðholti (FB) sem fram fór á haustönn 2016. Matið er liður í eftirliti mennta- og menningarmálaráðuneytis með starfsemi framhaldsskóla. Menntamálastofnun annast framkvæmd ytra matsins fyrir ráðuneytið. Stofnunin réð Védísi Grönvold og Þóri Ólafsson sem matsmenn og eru þau jafnframt höfundar þessarar skýrslu. Þau hófu vinnu við matið í lok ágúst 2016.

Skýrslan hefst á tölulegum upplýsingum um starfsemi skólans. Í öðrum hluta er matslisti þar sem sjá má bæði niðurstöður skóla og matsmanna. Aftan við matslistana eru viðaukar þar sem finna má rök fyrir svörum matsmanna við spurningum í matslistum. Aftast er heimildaskrá þar sem gerð er grein fyrir þeim gögnum sem matsmenn studdust við.

Í júní 2016 sendi Menntamálastofnun Fjölbrautaskólanum í Breiðholti bréf um fyrirhugað ytra mat og var honum falið að skipuleggja vinnu við sjálfsmat með hliðsjón af því. Sjálfsmat skólans sem hér er fjallað um byggist m.a. á mati út frá 78 viðmiðum og vísbendingum um gæði skólastarfs sem mennta- og menningarmálaráðuneytið hefur sett. Viðmiðin varða fimm þætti skólastarfs; stjórnun og skipulag, kennslu og námsframboð, samskipti og líðan, húsnæði og aðbúnað og lykilárangur. Hverri vísbendingu er gefin einkunn á fjögurra stiga kvarða. Matsmenn gefa skólanum einkunnir fyrir sömu þætti og birtast þær einnig í niðurstöðum matsins. Þannig er ytra matinu að hluta til ætlað að sannreyna hvort sjálfsmat skólans eigi við rök að styðjast.

Helstu gögn sem matsmenn nýttu við ytra matið voru:

- **Ýmsar tölulegar upplýsingar og gögn sem skólinn lagði til að ósk matsmanna.** Þar má nefna upplýsingar um námsframboð, nemendur, starfstíma, starfsfólk, starfsmannaveltu, menntun kennara, fjarvistir nemenda og brotthvarf, forfallakennslu, brautskráningar, samninga og skýrslur.
- **Vefur skólans (fb.is).** Á vefinn voru sótt gögn er varða sýn skólans og stefnu, skólanámskrá, matsskýrslur, ársskýrslur, skipurit skólans og kennsluáætlanir einstakra námsáfanga.
- **Vettvangsheimsóknir.** Matsmenn gengu um skólann á kennslutíma bæði í fylgd skólameistara og án.
- **Aðstaða skólans skoðuð.** Litið var við í kennslustundum og rætt við nemendur og kennara.
- **Umræður í rýnihópum og samtöl við einstaklinga.** Valið var í rýnihópa nemenda, kennara og starfsmanna með stýrðu slembivali. Skólinn sá um að boða viðmælendur. Rætt var við hóp stjórnenda (skólameistara, aðstoðarskólameistara, áfangastjóra og fjármálastjóra), tvo hópa kennara, tvo hópa annarra starfsmanna, þrjá hópa nemenda, stjórn nemendafélags, fulltrúa foreldrafélags og formann skólanefndar. Viðmælendur voru samtals um 50 og fóru bæði umræður rýnihópa og samtöl við einstaklinga fram í nóvember 2016.

Á grundvelli þessa fór fram greining gagna. Matsmenn gáfu einkunnir með hliðsjón af þeim upplýsingum sem greiningin leiddi í ljós. Rökstuðning fyrir niðurstöðum má sjá í viðaukum skýrslunnar.

Matsmenn þakka öllum sem lögðu þeim lið við ytra matið á Fjölbrautaskólanum í Breiðholti. Margir komu að matinu og aðstoðuðu með ýmsum hætti svo sem við skipulagningu, boðun í viðtöl, með því að veita viðtöl eða taka þátt í starfi rýnihópa auk þess að leggja til margvísleg gögn og upplýsingar.



## Fjölbrautaskólinn í Breiðholti

-Virðing, fjölbreytni og sköpunarkraftur-

Fjölbrautaskólinn í Breiðholti (FB) var stofnaður með samningi milli Reykjavíkurborgar og ríkisins árið 1975 og er í dag rekinn af sömu aðilum. FB var fyrsti fjölbrautaskólinn sem tók til starfa á Íslandi. Skólinn stendur við Austurberg 5 í Breiðholti, stóru íbúðarhverfi í Reykjavík með fjölbreyttri íbúasamsetningu. Auk dagskóla hefur FB starfrækt kvöldskóla frá árinu 1981 og Sumarskólann í FB frá 1990. Ytra matið á FB tekur að þessu sinni fyrst og fremst til dagskóla en ýmsar staðtölur um kvöldskóla jafnframt birtar.

Markmið FB er að vera í fararbroddi framhaldsskóla og bjóða upp á fjölbreytt, framsækið og skapandi nám. Skólinn vill undirbúa nemendur undir áframhaldandi nám, krefjandi störf, virka þátttöku í nútímaþjóðfélagi og styðja þá í að verða víðsýnir, ábyrgir og sjálfstæðir einstaklingar. Skólinn tekur á móti mjög breiðum hópi nemenda og leggur áherslu á að gefa hverjum og einum færi á að nýta styrk sinn og hæfileika. Fagmennska og metnaður skulu einkenna skólstarfið svo og þverfagleg samvinna.

Um 43% nemenda í dagskóla búa í Breiðholti. Næst fjölmennastir eru nemendur úr nágrennabyggðum en nærri liggur við að FB eigi í nemendahópnum fulltrúa allra byggðarlaga landsins. Í kvöldskóla er búseta nemenda talsvert önnur en um 84% þeirra búa utan Breiðholtshverfis.

Í dagskóla FB er mikil breidd í aldri nemenda en um 40% þeirra eru fæddir 1996 eða fyrr, þ.e. eru komnir yfir dæmigerðan framhaldsskólaaldur. Í kvöldskólanum eru flestir nemendur á aldrinum 19 til 29 ára.

Í samningi milli FB og mennta- og menningarmálaráðuneytis 2013-2016 er kveðið á um þrjú markmið, 13 undirmarkmið og tvö tímabundin verkefni.

Markmið:

1. Árangur nemenda (þrjú undirmarkmið).
2. Sterkari staða verknáms (átta undirmarkmið).
3. Að efla lýðræðislega starfshætti í skólanum (tvö undirmarkmið).

Tímabundin verkefni:

1. Verkfærakassinn, vinnan og veruleikinn (þróunarverkefni tengt framhaldsskólalabaut).
2. Endurskoðun og þróun námskrár snyrtifræðibrautar.

Skólinn hefur náð 11 af 13 samningsbundnu markmiðunum eða hrint þeim í framkvæmd, eitt er enn í vinnslu og við eitt var hætt. Tímabundnu verkefnunum er báðum lokið.

## Nemendur og nám

Nám í Fjölbrautaskólanum í Breiðholti er mjög fjölbreytt. Námsbrautir skólans eru alls 15 og skiptast á þrjú megin svið; bóknám, listnám og starfsnám. Námsbrautir hafa verið skilgreindar í samræmi við aðalnámskrá framhaldsskóla frá 2011. Við skólann stundar hluti nemenda enn nám skv. eldri námskrá sem verður aflögð er þeir ljúka námi. Hliðstætt nám er því tímabundið kennt samkvæmt tveimur kerfum með aukinni fyrirhöfn og álagi á skólstarfið. Á vef FB má sjá viðamiklar töflur sem unnar hafa verið í skólanum um samsvörun námsáfangna í nýju kerfi við hið eldra.

## **Bóknám**

Undir bóknám fellur nám til stúdentsprófs, nám á framhaldsskólabraut og starfsbraut. Í boði er bóknám til stúdentsprófs á félagsvísindabraut, hugvísindabraut, íþróttabraut, náttúruvísindabraut, opinni braut og tölvubraut.

Námi á framhaldsskólabraut er m.a. ætlað að búa nemendur sem ekki hafa náð tilskyldum árangri við lok grunnskóla undir nám á verk- eða stúdentsbrautum við skólann. Námið er 100 framhaldsskólaeiningar og því lýkur með framhaldsskólaprófi.

Starfsbraut er einkum ætluð nemendum með fötlun (sbr. 2. gr.laga nr. 59/1992, um málefni fatlaðra) sem ekki hafa forsendur til að stunda nám á öðrum námsbrautum. Viðfangsefni eru fjölbreytt en nemendur vinna eftir einstaklingsnámskrám í fámennum hópum með það að markmiði að þroska með þeim hæfni og getu til að takast á við fjölbreytt viðfangsefni daglegs lífs á heimili, í vinnu, tómstundum og frekara námi.

## **Listnám**

Listnámsbrautir við FB eru þrjár; fata- og textílbraut, myndlistabraut og nýsköpunarbraut. Unnt er að ljúka stúdentsprófi af öllum listnámsbrautum.

## **Verknám**

Hægt er að stunda verknám í FB til sveinsprófs í þremur löggiltum iðngreinum; húsasmíði, rafvirkjun og snyrtifræði. Þá er þar í boði nám til starfsréttinda sjúkraliða. Verknámið skiptist í bóklega og verklega kennslu í skólanum og starfsþjálfun eða verknám á vinnustað sem metið er til eininga. Nemendur sem ljúka starfsnámi geta lokið stúdentsprófi með skilgreindu viðbótarnámi.

Nemendur í FB á haustönn 2016 voru alls 1554, 1225 í dagskóla og 329 í kvöldskóla. Á töflu 1 má sjá skiptingu nemenda á námsbrautir eftir kyni. Námsval er talsvert kynbundið. Karlar fjölmenna í húsasmíði og rafvirkjun á meðan konur einoka nánast snyrtibraut og sjúkraliðanám.



Tafla 1. Fjöldi nemenda í FB eftir námsbraut og kyni 2016 haust

Námsbrautir	Dagskóli		Kvöldskóli	
	kk	kvk	kk	kvk
<i>Starfsbraut</i>	25	19		
<i>Félagsvísindabraut</i>	83	113	12	22
<i>Hugvísindabraut- málabraut</i>	5	30	1	1
<i>Náttúruvísindabraut</i>	50	43	3	
<i>Íþróttabraut</i>	61	25		
<i>Tölvubraut</i>	71	10		
<i>Framhaldsskólabraut</i>	40	28		
<i>Opin braut-Ótilgreind braut-Innflytjendabraut</i>	16	31	25	18
<i>Nám að loknu starfsnámi</i>	10	7	6	9
<i>Fata- og textílabraut</i>	7	39		
<i>Myndlistarbraut</i>	49	113		
<i>Nýsköpunarbraut</i>	2	1		
<i>Húsasmiðabraut</i>	76	6	57	5
<i>Rafvirkjabraut</i>	90	6	96	4
<i>Sjúkraliðabraut</i>	2	64	5	62
<i>Snyrtibraut</i>	0	103		3
<b>Alls</b>	<b>587</b>	<b>638</b>	<b>205</b>	<b>124</b>

## Námshópar

Námshópar í FB eru misstórir eftir tegund náms. Hópar í verklegu námi eru þannig venjulegast minni en í bóknámi og hópar þar sem þörf er fyrir mjög sérhæfða námsaðstoð eins og á starfsbraut eru minni en aðrir. Meðalstærð námshópa í dagskóla á haustönn 2016 var 15 nemendur, 23 í bóknámi, 13 í verknámi, 14 í listnámi og 8 á starfsbrautum. Námshópar í kvöldskóla eru að jafnaði nokkru minni en í dagskóla. Meðalstærð þeirra var 17 nemendur, 19 í bóknámi og 15 í verknámi

Nemendur með greiningu um sértæka námsörðugleika fá aukinn stuðning í námi. Nemendum er ráðlagt að skila skólanum upplýsingum um greiningu svo skrá megi hana í INNU (upplýsingakerfi framhaldsskóla). Alls voru 179 skráðir með greiningu haustið 2016. Skólinn hefur þróað margvísleg úrræði, aðhald og stuðning, fyrir nemendur sem glíma við sérstaka námsörðugleika.

FB hefur sérhæft sig í kennslu nemenda með annað móðurmál en íslensku en alls voru 109 nemendur í þeirri stöðu skráðir í skólann á haustönn 2016.

## Umsækjendur um skólavist

Haustið 2016 voru innritaðir nýnemar alls 331 og er það 64 nemendum fleira en árið áður. Nýnemar í dagskóla hafa verið um 290 að meðaltali árin 2012 til 2016. Sundurliðun eftir árum og kyni má sjá í töflu 2.

Tafla 2. Fjöldi umsókna í dagskóla 2012-2016

Ár	Karlar	Konur	Alls
2012	135	167	302
2013	139	129	268
2014	134	156	290
2015	113	154	267
2016	155	176	331
Alls	676	782	1458

Í töflu 3 sést fjöldi nýrra nemenda í kvöldskóla 2012-2016. Alls innrituðust 37 nemendur í kvöldskólann á haustönn 2016 og er það 72 nemendum færri en árið áður.

Tafla 3. Fjöldi umsókna í kvöldskóla 2012-2016

Ár	Karlar	Konur	Alls
2012	79	55	134
2013	73	60	133
2014	57	41	98
2015	65	44	109
2016	30	7	37
Alls	304	207	511

## Brautskráning nemenda

Í töflu 4 má sjá fjölda brautskráðra nemenda frá Fjölbrautaskólanum í Breiðholti eftir námsbrautum árin 2012 til 2016 (vorönn) bæði í dag- og kvöldskóla. Alls voru þeir 1582 á tímabilinu. Flestir hafa lokið verknámi eða 807 og eru þá 227 sem luku viðbótarnámi til stúdentsprófs að loknu verknámi taldir þar með. Þá hafa 72 brautskráðst með framhaldsskólapróf og 34 af starfsbraut. Sveigjanleiki í starfi skólans, m.a. rekstur kvöldskóla, kemur fram í aldri útskrifaðra en 36% þeirra á umræddu tímabili voru 25 ára og eldri.

Tafla 4. Fjöldi brautskráðra í FB eftir námsbrautum 2012-2016v

Tegund náms	Fjöldi	%
Stúdentspróf, bóknám	467	30
Stúdentspróf, listnám	186	12
Verknám og viðbótarnám til stúdentsprófs	807	51
Framhaldsskólabraut	72	5
Starfsbraut	34	2
Annað	16	1
Alls	1582	100

## Árlegur starfstími

Skólaárið 2015-2016 voru vinnudagar nemenda í dagskóla 175, 86 á haustönn 2015 og 89 á vorönn 2016. Prófdagar þar af voru sjö á hvorri önn. Skólinn ræður kennara til forfallakennslu þegar sýnt er að um lengri forföll er að ræða. Umframkostnaður skólans vegna slíkra forfalla á vorönn 2016 var u.þ.b. 4,5 milljónir. Á vorönn 2016 féll kennsla niður í 5% kennslustunda í dagskóla vegna forfalla kennara.

## Kennarar og annað starfsfólk

Starfsmenn FB á haustönn 2013 voru 135 í um 117 stöðugildum. Konur eru nokkru fleiri en karlar eða 82 á móti 53 körlum. Framhaldsskólakennarar við störf á haustönn 2016 voru 92 í um 83 stöðugildum. Leiðbeinendur voru sex í tæplega fjórum stöðugildum. Alls hafa 36% háskólamenntaðra framhaldsskólakennara í FB lokið meistaraprófi í fræðigrein. Við FB starfa þrjú náms- og starfsráðgjafar, þrjú þroskaþjálfar, bókavörður og sex skólaliðar auk starfsmanna við ýmis sérhæfð sörf. Í námsveri er sérkennari, verkefnastjóri með námi erlendra nemenda auk tveggja kennara í um tveimur stöðugildum alls. Skólinn hefur nýlega breytt fyrirkomulagi ræstinga úr verktöku í ráðningar. Starfsmannavelta í FB er fremur lítil eða tæp 9% á ári frá 2011-2015. Meðalaldur kennara er 52,7 ár sem er mjög nálægt meðalaldri framhaldsskólakennara á Íslandi.

## Niðurstöður ytra mats

Mennta- og menningarmálaráðuneyti skilgreinir og gefur út leiðbeiningar um ytra mat í framhaldsskólum fyrir matsmenn. Þar er að finna ákvæði um gögn og aðferðarfræði matsins, einkunnagjöf og og frágang matsskýrslu. Einnig eru þar settir fram fimm þættir eða viðmið og vísbendingar um gæði skólstarfs. Matsþættirnir eru:

1. Stjórnun og skipulag.
2. Kennsla og námsframboð.
3. Samskipti og líðan.
4. Húsnæði og aðbúnaður.
5. Lykilárangur.

Greindir eru styrkleikar og veikleikar hvers þáttar í skólstarfinu og einkunnir gefnar fyrir einstakar vísbendingar um hvern þátt. Vísbendingar sem metnar eru til einkunna eru alls 78. Við matið ber að nota fjögurra bila einkunnakvarða:

- (A) *Mjög gott verklag sem samræmist fyllilega kröfum laga, reglugerða og aðalnámskrár*
- (B) *Gott verklag, flestir þættir í samræmi við lög, reglugerðir og aðalnámskrá*
- (C) *Uppfyllir lágmarksviðmið um verklag en margir þættir þarfnast úrbóta*
- (D) *Óviðunandi verklag, þarfnast gagngerrar endurskoðunar*

Skóli hefur sjálfur í aðdraganda ytra mats metið stöðu sína með sömu viðmiðum og vísbendingum og matsmenn nota. Ytra matinu er að hluta til ætlað að sannreyna sjálfsmat skólans. Niðurstöður eru settar fram á þann hátt að mat skólans er merkt „S“ og ytra mat matsmanna er merkt „M“. Þegar aðilar eru sammála um matið er „SM“ skráð í viðkomandi reit.

Matsmenn leggja ekki mat á fullyrðingar númer 70, 71, 72, 73, 74, 75, 76 og 77 en í viðauka er gerð grein fyrir því. FB gefur sér ekki einkunn fyrir eftirfarandi matsþætti; 12, 13, 20, 58, 76, 77 og 78.

## Páttur 1: Stjórnun og skipulag

Stjórnendur sem leiðtogar eiga að tryggja að stofnunin sé drifin áfram með skýru hlutverki, framtíðarsýn og grunngildum. Leiðtogar þróa, innleiða og vakta stjórnkerfi stofnunarinnar. Viðeigandi skipulag og skýr ábyrgð fyrir starfsmenn, ásamt vel skilgreindum stjórnunar-, stoð- og lykilferlum, eiga að tryggja að stefna stofnunarinnar komist með skilvirkum hætti í framkvæmd. Leiðtogar eru ábyrgir fyrir því að viðhalda og bæta árangur sem náðst hefur m.a. með því að koma á ferli stöðugra umbóta og skapa menningu sem er opin fyrir nýsköpun og lærdómi.

### Mat á stjórnun og skipulagi:

#### 1.1. Um stefnu og áætlanir

Skólinn setur sér markmið sem byggjast á lögbundnu hlutverki hans og stefnu eins og lýst er í skólanámskrá og umbótaáætlunum í samræmi við niðurstöður úr innra mati á starfsemi hans. Í skólanámskrá er fjallað um stefnu skólans og framtíðarsýn, auk sérstöðu hans, eða sérstakar áherslur í starfi, t.d. með hliðsjón af staðháttum eða þjónustu við tiltekna markhópa. Skólameistari vinnur að stefnumótun og gerð starfs- og fjárhagsáætlunar fyrir skólann til þriggja ára í senn og ber undir skólanefnd. Þar skal skilgreina nánar meginmarkmið og verkefni skólans. Markmið skólans á því tímabili snerta alla mikilvægustu þætti starfseminnar, þar á meðal nemendur, námsframboð, nám, gæði kennslu, stoðþjónustu, stjórnun, starfsmannahald og fjármál. Í skólanámskrá er gerð grein fyrir áherslum skólans og leiðum til að stuðla að góðum skólabrag, þ.á m. með tilliti til grunnþáttanna sex: heilbrigðis og velferðar, lýðræðis og mannréttinda, jafnréttis, sköpunar, sjálfbærni og læsis í víðum skilningi.

#### Vísbendingar

	A	B	C	D
1. Skólinn hefur skýra framtíðarsýn og skólastefnu.	SM			
2. Stefna skólans endurspeglast í öllum starfsháttum hans.	M	S		
3. Áætlanir um það hvernig skólinn hyggst koma stefnu sinni í framkvæmd eru til staðar.		M	S	
4. Það fer fram víðtækt samráð innan skólans um stefnumótun og áætlanagerð.	SM			
5. Grunnþættir menntunar eru sýnilegir í stefnu og megináherslum skólans.		SM		

## 1.2. Um stjórnendur

Með framkomu sinni og stjórnunarháttum hvetja stjórnendur starfsmenn og styðja við bakið á þeim. Sem fyrirmyndir velta stjórnendur fyrir sér settum markmiðum og gildum og hvetja starfsmenn til að gera slíkt hið sama. Gagnsær stjórnunarstíll sem byggist á gagnkvæmri endurgjöf, trausti og opnum samskiptum stuðlar að bættum árangri stofnunar.

### Vísbendingar

	A	B	C	D
6. Skólameistari gegnir skýru faglegu leiðtogahlutverki í skólanum.	SM			
7. Það ríkir traust til stjórnenda innan skólans.		S	M	
8. Stjórnendur virkja starfsfólk til samstarfs um stefnu skólans og hvernig hún skuli framkvæmd.	S	M		
9. Stjórnendur virkja nemendur og foreldra til samstarfs um stefnu skólans og hvernig hún skuli framkvæmd.		SM		
10. Stjórnendur vinna að því að skapa traust milli sín og starfsmanna.	S	M		

## 1.3. Um skipulag, verkferla og verklagsreglur

Stjórnendur koma stefnum og áætlunum í framkvæmd með því að forgangsraða, setja tímamörk, sjá til þess að til staðar séu viðeigandi ferli, skilgreind verkefni og stjórnskipulag. Í skólanámskrá skulu vera verklagsreglur sem gilda um meðferð og úrlausn mála, þar á meðal varðandi námsmat, fjarvistir, veikindi og sérúrræði, skólasókn og námsframvindu. Þar skulu einnig vera upplýsingar um viðurlög við brotum á skólareglum og reglur um meðferð ágreiningsmála og beitingu viðurlaga.

### Vísbendingar

	A	B	C	D
11. Skipurit skólans endurspeglar raunverulega ábyrgðar- og verkaskiptingu starfsfólks.		SM		
12. Stefnan í skólanámskrá endurspeglast í starfsháttum skólans.	M			
13. Reglulega er fylgst með því að unnið sé samkvæmt verklagsreglum skólans.	M			

#### 1.4. Um innra mat

Hver skóli þróar aðferðir sem taka mið af sérstöðu skólans, til að meta hvort og að hve miklu leyti markmiðunum hans hefur verið náð. Innra mat hvers skóla byggist á kerfisbundinni aðferð sem lýst er í skólanámskrá. Í starfsáætlun/sjálfsmatsáætlun skólans fyrir hvert skólaár kemur síðan fram hvaða þættir eru viðfangsefni innra mats. Til að leggja megi raunhæft mat á skólastarfið þarf að afla upplýsinga um það með margvíslegum hætti. Á grundvelli fjölbreyttra gagna er lagður grunnur að innra mati skólans. Leggja skal áherslu á virka þátttöku starfsfólks, nemenda, foreldra og annarra hagsmunaaðila eftir því sem á við.

#### Vísbendingar

	A	B	C	D
14. Skólinn hefur skilgreint skýr matsviðmið til nota við innra mat.		M	S	
15. Innra mat byggir á fjölbreyttri gagnaöflun og greiningu gagnanna.		SM		
17. Innra mat byggir á þátttöku allra hagsmunaaðila skólasamfélagsins.		SM		
18. Líðan nemenda er markvisst könnuð.	SM			
19. Innra mat skólans leiðir til skýrrar niðurstöðu um styrkleika og veikleika skólastarfsins.		M	S	
20. Niðurstöður innra mats eru markvisst notaðar við að þróa skólann.		M		

## **Páttur 2: Kennsla og námsframboð**

Fjölbreytilegt námsumhverfi, sem er hvetjandi og styðjandi fyrir nemendur, er ein forsenda þess að nemendur eigi þess kost að tileinka sér lykilhæfni sem til dæmis lýtur að sjálfsþekkingu, sjálfstæði, frumkvæði og skapandi hugsun. Kennsluhættir þurfa að veita öllum nemendum tækifæri til að nýta hæfileika sína og gefa þeim kost á að fá endurgjöf á vinnu sína. Fjölbreytni í vinnubrögðum og kennsluaðferðum er ein forsenda þess að nemendur öðlist margvíslega hæfni. Mikilvægt er að hafa í huga að mismunandi hæfniviðmiðum er hægt að ná á margvíslegan hátt og að sömu aðferðir henta ekki öllum nemendum jafn vel. Þá mega kennsluhættir ekki mismuna nemendum eftir kynferði, búsetu, uppruna, litahætti, fötlun, trúarbrögðum, kynhneigð eða félagslegri stöðu.

### **Mat á kennslu og námsframboði:**

#### **2.1. Um nám og kennslu**

*Í framhaldsskólum gefst nemendum kostur á að velja sér fjölbreyttar námsbrautir sem veita margs konar undirbúning og réttindi á sviði almenns náms, listnáms, bóknáms og starfsnáms. Kennsluhættir þurfa að veita öllum nemendum tækifæri til að nýta hæfileika sína og gefa þeim kost á að fá endurgjöf á vinnu sína. Áhersla á hæfni nemenda að loknu námi krefst þess að nýttar séu fjölbreyttar leiðir til að meta hæfni nemenda og veita þeim leiðsögn í átt að settu marki. Fjölbreytni í vinnubrögðum og kennsluaðferðum er ein forsenda þess að nemendur öðlist margvíslega hæfni. Til að öðlast lykilhæfni þurfa nemendum að gefast ríkuleg tækifæri til að fást við mismunandi viðfangsefni sem tengja má starfsumhverfi og daglegu lífi. Í öllu skólastarfi, bæði í og utan kennslustunda, þarf að styrkja nemendur til að móta sér skoðanir, viðhorf og hæfni bæði almennt og á tilteknum sviðum.*

#### **Vísbendingar**

	A	B	C	D
21. Skólinn hefur yfir að ráða fagmenntuðum kennurum til að kenna áfanga á námsbrautum skólans.	SM			
22. Kennsluhættir eru fjölbreyttir.	SM			
23. Kennsluhættir eru til þess fallnir að koma til móts við ólíka nemendur og ólík viðfangsefni í kennslu.	SM			
24. Kennslustundir eru vel skipulagðar og kennslutíminn vel nýttur.	SM			
25. Kennsluhættir hvetja til virkrar þátttöku nemenda í kennslustundum.	SM			
26. Kennsluhættir ýta undir sjálfstæð vinnubrögð nemenda.	SM			
27. Nemendur eru þjálfaðir í að hugsa á gagnrýninn hátt, tjá sig og koma sjónarmiðum sínum á framfæri.	SM			
28. Góður vinnufriður er í kennslustundum.	SM			



## 2.2. Um kennsluáðstæður/stuðning við nemendur

Mikilvægt er að veita nemendum með sérþarfir kennslu og þann stuðning sem þeir þurfa á að halda og tök eru á að veita, samanber gildandi reglugerð um nemendur með sérþarfir. Það er ýmist gert með því að bjóða fram nám á námsbrautum fyrir fatlaða eða veita þeim sérstakan stuðning á öðrum námsbrautum framhaldsskóla. Vinnustaðanám og starfsþjálfun eiga að veita nemendum mikilvæg tækifæri til að hagnýta þekkingu sína og leikni og öðlast þar með hæfni til þátttöku í atvinnulífinu.

### Vísbendingar

	A	B	C	D
29. Nemendur með sérþarfir fá nauðsynlegan stuðning og þjónustu til að stunda nám.	SM			
30. Skólinn aðstoðar starfsnámsnemendur við að komast í starfsþjálfun.		SM		

## 2.3. Um námsmat

Megintilgangur námsmats er að veita leiðbeinandi upplýsingar um námið og hvernig markmiðum þess verður náð. Með námsmati er fylgst með því hvernig þeim tekst að ná almennum hæfniviðmiðum aðalnámskrár, stuðlað að námshvatningu, nemendur örvaðir til framfara og metið hvaða aðstoð þeir þurfa. Námsmat miðar einnig að því að afla vitneskju um árangur skólustarfsins og hvernig einstaklingum og hópum gengur að ná settum markmiðum. Tryggja þarf að allt námsmat sé þannig úr garði gert að það meti það sem á að meta á áreiðanlegan hátt.

### Vísbendingar

	A	B	C	D
31. Skólinn gerir nemendum skýra grein fyrir viðmiðum um námsmat og matskvörðum.	SM			
32. Námskröfur í áföngum eru í góðu samræmi við námsmatsviðmið aðalnámskrár.			SM	
33. Niðurstöður námsmats eru notaðar markvisst til að bæta kennsluhætti.			SM	

## 2.4. Um kennara

Gæði menntunar og árangur skólakerfisins byggist fyrst og síðast á vel menntaðri og áhugasamri fagstétt kennara. Fagmennska kennara byggist á sérfræðilegri starfsmenntun, þekkingu, viðhorfum og siðferði starfsins. Fagmennska kennara snýst um nemendur, menntun þeirra og velferð. Á kennurum hvílir ekki aðeins sú skylda að miðla þekkingu til nemenda heldur einnig að veita þeim tækifæri til að afla sér þekkingar og leikni, örva starfsgleði þeirra og efla frjóa hugsun. Kennararnir eru mikilvægasta auðlind

skólans. Kennurum ber að viðhalda og auka starfshæfni sína í gegnum starfsmenntun og faglegt samstarf við aðra kennara.

### Vísbendingar

	A	B	C	D
34. Kennarar sækja reglulega starfsmenntun til að viðhalda hæfni sinni í starfi.		SM		
35. Kennarar eru hvattir til nýbreytni í starfi.	SM			
36. Kennarar nýta tækifæri til að þróa kennslu sína í samstarfi við aðra kennara innan skólans og utan.		SM		
37. Kennarar fá reglulega endurgjöf á kennsluna frá öðrum kennurum eða matsaðilum.			SM	

## 2.5. Um námsgögn

Námsgögn hvers konar gegna mjög þýðingarmiklu hlutverki til að ná markmiðum skólastarfs. Námsgögn, kennsluaðferðir og vinnubrögð sem skólar kjósa að viðhafa, skipulag skólastarfsins og námsmat á allt að taka mið af skilgreindum hæfniviðmiðum og grunnþáttum og vera þannig útfært að möguleikar nemenda á að ná þeim séu nýttir til hins ýtrasta. Námsgögn skulu vera fjölbreytt og vönduð og taka mið af nýjustu þekkingu á sviði menntunar- og kennslufræða. Skólasöfn gegna lykilhlutverki við að skapa skilyrði til að þroska og efla skilning nemenda á eðli upplýsinga og gagna sem þeir þurfa að hafa aðgang að í námi sínu og stuðla að frumkvæði og sjálfstæðum vinnubrögðum.

### Vísbendingar

	A	B	C	D
38. Fjölbreytt og góð námsgögn eru notuð í kennslu.		SM		
39. Skólinn notar námsumsjónarkerfi með virkum hætti til að miðla námsgögnum.	SM			
40. Skólinn notar rafræn námsgögn og hjálpartæki með markvissum hætti.		SM		
41. Skólinn hefur yfir að ráða fullnægjandi námsgögnum, búnaði og hjálpartækjum til verklegrar kennslu.		M	S	
42. Skólinn hefur yfir að ráða fullnægjandi námsgögnum, búnaði og hjálpartækjum til bóklegrar kennslu.		M	S	
43. Skólasafn skólans er búið fullnægjandi bókum og nýsigögnum auk annars safnkosts sem tengist kennslugreinum skóla.		SM		



### **Páttur 3: Samskipti og líðan**

Allt skólasamfélagið þarf að vera meðvitað um það hlutverk framhaldsskólans að hafa velferð nemenda í fyrirrúmi. Velferð og heilbrigði krefst þess að líkamlegum, andlegum og félagslegum þáttum nemenda sé sinnt. Uppeldisstarf skóla miðar að því að nemendur verði virkir og ábyrgir þátttakendur í lýðræðissamfélagi, virði jafnrétti í samskiptum og taki ábyrga afstöðu til eigin velferðar og annarra. Hér skiptir skólabragurinn, samskipti innan skóla sem utan og virk þátttaka nemenda í mótun skólasamfélagsins, höfuðmáli.

#### **Mat á samskiptum og líðan:**

##### **3.1. Um skólabrag**

*Jákvæður skólabragur er í eðli sínu forvarnarstarf og getur dregið úr neikvæðum samskiptum, s.s. einelti og öðru ofbeldi. Meðal grundvallarréttinda nemenda er að hafa vinnufrið í skólanum þannig að þeir geti náð sem bestum tókum á náminu og að kennslan nýtist þeim sem best. Því þarf að leggja áherslu á að skapa jákvæðan skólabrag í hverjum skóla og góðan vinnuanda í einstökum bekkjardeildum og námshópum. Stjórnendum skóla, kennurum og öðru starfsfólki ber í starfi sínu að stuðla að jákvæðum skólabrag og starfsanda í öllu skólastarfi með velferð nemenda og öryggi að leiðarljósi.*

#### **Vísbendingar**

	A	B	C	D
44. Skólabragur er jákvæður og einkennist af sanngirni og virðingu.	SM			
45. Nemendum líður vel í skólanum.	SM			
46. Farið er eftir ferli við brotum á skólareglum.	S	M		

##### **3.2. Um samskipti í skólastofunni**

*Í öllu skólastarfi, bæði í og utan kennslustunda, þarf að styrkja nemendur til að móta sér skoðanir, viðhorf og hæfni bæði almennt og á tilteknum sviðum. Þetta gerir kröfu um að nemendur samþætti þekkingu sína og leikni, um leið og þeir fá tækifæri til að þjálfa félagshæfni, sem byggir á siðgæði og virðingu fyrir mannréttindum og jafnrétti. Gæta verður þess einnig að nemendur æfist í að tjá skoðanir sínar og skýra verklag á ábyrgan, gagnrýnn og skýran hátt.*

### Vísbendingar

	A	B	C	D
47. Góður andi ríkir í skólastofunni.	SM			
48. Samskipti í skólastofunni einkennast af lýðræðislegum gildum, aga og virðingu.	SM			
49. Skólinn kemur gildum sínum skýrt á framfæri við nemendur innan og utan skólastofunnar.	SM			

### 3.3. Um félagslíf nemenda

Í hverjum framhaldsskóla skal starfa nemendafélag sem vinnur meðal annars að félags-, hagsmuna- og velferðarmálum nemenda. Það setur sér lög um starfssvið og starfshætti og starfar á ábyrgð skóla sem sér því fyrir starfsaðstöðu. Skólum er heimilt að styrkja félögin fjárhagslega og skal bókhald þeirra háð sömu reglum og bókhald skólanna. Nemendur kjósa fulltrúa í skólaráð og tilnefna fulltrúa á skólafund og áheyrnarfulltrúa í skólanefnd. Í skólanámskrá skulu vera upplýsingar um félagsstarf nemenda á vegum skólans.

### Vísbendingar

	A	B	C	D
50. Nemendafélag skólans heldur uppi öflugu félagsstarfi fyrir nemendur.		M	S	
51. Gott samstarf og skilningur er á milli nemendafélagsins og stjórnenda skólans.	M	S		
52. Skólinn styður við félagsstarf nemenda.	SM			
53. Jafnrétti og lýðræði einkennir félagsstarf nemenda.		SM		

### 3.4. Um samskipti við foreldra/forráðamenn

Mikilvægt er að framhaldsskólar vinni að skipulegri samvinnu heimilis og skóla. Foreldraráð skal starfa í hverjum skóla og eiga forsjárforeldrar/forráðamenn allra nemenda skólans rétt á aðild að því. Stjórn foreldraráðs tilnefnir áheyrnarfulltrúa í skólanefnd. Hlutverk ráðsins er samkvæmt lögum að styðja við skólastarfið, huga að hagsmunamálum nemenda og, í samstarfi við skólann, efla samstarf foreldra og forráðamanna ólögráða nemenda við skólann.

### Vísbendingar

	A	B	C	D
54. Forráðamenn skólans líta á foreldraráðið sem mikilvægan samstarfsaðila.		SM		
55. Foreldrar eru vel upplýstir um skólastarfið.	SM			
56. Foreldraráð styður við skólastarf og gætir hagsmuna nemenda.	S	M		

### 3.5. Um samstarf við önnur skólastig og atvinnulíf

Mennta- og menningarmálaráðuneytið leggur áherslu á sveigjanleg skil milli grunn- og framhaldsskóla og framhalds- og háskóla. Til að tryggja samfellu og stuðla að velferð nemenda er mikilvægt að milli grunnskóla og framhaldsskóla séu virk tengsl og miðlun upplýsinga eigi sér stað. Samkvæmt lögum um framhaldsskóla er skólunum heimilt að bjóða upp á nám í framhaldi af skilgreindum námslokum á þriðja hæfniprepi. Framhaldsskólar skulu alltaf auglýsa nám á fjórða prepi í framhaldsskólæiningum. Samstarf framhaldsskóla og atvinnulífs er forsenda þess að skólakerfið geti brugðist við þörfum atvinnulífsins og jafnframt boðið upp á fjölbreytt nám sem nýtist nemendum í störfum að námi loknu.

### Vísbendingar

	A	B	C	D
57. Skráð og virk tengsl eru við grunnskólastig um nám nemenda.		SM		
58. Skráð og virk tengsl eru við háskólastig um nám nemenda.			M	
59. Skráð og virkt tengsl eru við atvinnulíf um nám nemenda.			SM	

## **Þáttur 4: Húsnæði og aðbúnaður**

Allt skólahúsnæði skal uppfylla kröfur laga um aðbúnað, hollustu og öryggi á vinnustöðum. Einnig ber að uppfylla kröfur heilbrigðis- og byggingaryfirvalda til slíkra mannvirkja. Húsnæði, skólalóð og allur aðbúnaður þarf að vera þannig úr garði gerður að unnt sé að ná markmiðum laga um framhaldsskóla og aðalnámskrár framhaldsskóla. Er þar sérstaklega átt við að húsnæðið henti þeirri starfsemi sem þar fer fram og nemendum og starfsfólki skóla sé tryggt öruggt og heilsusamlegt vinnuumhverfi sem skapar öryggi og vellíðan.

### **Mat á húsnæði og aðbúnaði:**

#### *Vísbindingar*

	A	B	C	D
60. Kennsluhúsnæði skólans er fullnægjandi fyrir þá starfsemi sem þar fer fram.			SM	
61. Skólinn leggur sig fram um að gera skólahúsnæðið aðlaðandi.	M	S		
62. Skólinn býr yfir/hefur aðgang að fullnægjandi íþróttaaðstöðu.	SM			
63. Félagsaðstaða nemenda er fullnægjandi.	SM			
64. Stjórnendur, kennarar og aðrir starfsmenn eiga kost á fullnægjandi vinnuaðstöðu í húsnæði skólans.			SM	
65. Skólinn hefur fullnægjandi mötuneytisaðstöðu.	SM			
66. Tölvukostur skólans er fullnægjandi.				SM

## Páttur 5: Lykilárangur

Framhaldsskólum er ætlað að stuðla að þroska nemenda þannig að þeir geti tekið virkan þátt í lýðræðisþjóðfélagi með skapandi og gagnrýnum hætti. Þeim er einnig ætlað að búa nemendur undir frekara nám og þátttöku í atvinnulífi. Árangur er vandmeðfarið hugtak, ekki síst í menntun þar sem markmiðin eru flókin og langtímaárangur oftast illmælanlegur. Mat skólans á árangri skólastarfsins takmarkast því við mælanlega þætti sem tengjast markmiðum skólans og lögbundnu hlutverki þeirra. Mikilvægt er að skólinn noti viðurkenndar aðferðir til að mæla árangur af skólastarfinu og skýr viðmið til að meta niðurstöður mælinga.

### Mat á lykilárangri:

#### 5.1. Um námsárangur

Námi við framhaldsskóla lýkur með lokaprófi sem gefur réttindi á næsta skólastig, veitir starfsréttindi eða býr nemandann með fullnægjandi hætti undir frekara nám og þátttöku á vinnumarkaði. Lokapróf eða lokaumsögn nemanda á að segja til um hversu vel nemandinn er undir það búinn að takast á hendur nám á næsta skólastig eða til starfa á vinnumarkaði. Skólinn tryggir að gerðar séu eðlilegar og hæfilegar kröfur til nemenda í námsmati. Nemandinn, viðtökuskólar og atvinnulíf getur treyst því að lokapróf meti á réttmætan og áreiðanlegan hátt hversu vel nemandanum hefur tekist að afla sér þeirrar hæfni sem ætlast er til af aðalnámskrá og skólanámskrá.

#### Vísbendingar

	A	B	C	D
67. Nemendur sýna ásættanlegar framfarir í námi samkvæmt markmiðum skólans.		SM		
68. Útskriftarhlutfall skólans er ásættanlegt samkvæmt markmiðum skólans.			SM	
69. Skólinn hefur náð árangri í að draga úr brotthvarfi.			SM	

#### 5.2. Um árangur í grunnþáttum

Við lok framhaldsskóla þarf nemandi að standa á eigin fótum og taka þátt í lýðræðisþjóðfélagi á sömu forsendum og aðrir. Nemendur í framhaldsskóla taka út mikilvægan þroska á framhaldsskólaárunum og framhaldsskólum ber skylda til að stuðla að því að nemendur sem ljúka námi hafi fengið tækifæri til að þroska með sér þá hæfni sem þykir nauðsynleg til að einstaklingurinn geti mótað framtíð sína á farsælan hátt fyrir sjálfan sig og samfélagið. Grunnþættir menntunar eiga að leiðbeina framhaldsskólum við að vinna að þessu markmiði en þeir eru læsi, lýðræði og mannréttindi, jafnrétti, sjálfbærni, heilbrigði og velferð og sköpun. Í aðalnámskrá framhaldsskóla eru grunnþættirnir tengdir við markmið sem snúa að hæfni nemenda, svokallaðri lykilhæfni. Í vísbendingum er gefinn kostur á að meta árangur nemenda á einstökum lykilhæfniþáttum ef skólinn hefur kannað þá með einhverjum skipulögðum hætti.



### Vísbendingar

	A	B	C	D
70. Nemendur hafa tileinkað sér læsi, tjáningu og samskipti.		S		
71. Nemendur eru skapandi í hugsun og sýna frumkvæði við hagnýtingu þekkingar.		S		
72. Nemendur hafa tileinkað sér lýðræðisvitund og virðingu fyrir mannréttindum.		S		
73. Nemendur hafa skilningu á og sýna virðingu fyrir jafnrétti.		S		
74. Nemendur bera ábyrgð á eigin velferð og heilbrigði.		S		
75. Nemendur hafa skilning á sjálfbærni og eru meðvitaðir um umhverfi sitt.		S		

### 5.3. Um langtímaárangur

Þjóðfélagið væntir þess að framhaldsskólar starfi með hag nemenda sinna að leiðarljósi sem og samfélagsins alls. Þetta kemur fram með tvennum hætti, að nemendur skólans nái að dafna í námi og starfi og að skólinn þróist á eðlilegan hátt sem endurspeglar aðstæður á hverjum tíma.

Fæstir skólar hafa nokkur gögn um afdrif nemenda eftir brautskráningu enn sem komið er. Þó hefur færst í vöxt að skólar haldi sambandi við fyrrverandi nemendur og kanni hvernig þeim hefur farnast t.d. með könnunum eða með upplýsingum um gengi nemenda í háskóla eða öðru námi. Eftirfarandi vísbendingar eru til þess gerðar að gefa skólum færi á að koma á framfæri upplýsingum um afdrif nemenda ef slíkar upplýsingar liggja fyrir en ekki er hægt að gera kröfu til þess að allir skólar hafi metið þessa þætti.

### Vísbendingar

	A	B	C	D
76. Skólinn kannar reglulega hvernig námið hefur nýst brautskráðum nemendum.				
77. Nemendur skólans ná árangri á næsta skólastigi eða í atvinnulífi, eftir eðli náms.				
78. Skólinn hefur sýnt að hann lagar sig að breyttum kröfum og aðstæðum í samfélaginu.	M			

## Viðaukar – Greinargerð matsmanna

Hér á eftir fer greinargerð og rökstuðningur matsmanna fyrir mati þeirra á þeim fimm þáttum sem lagðir eru til grundavallar við ytra mat á FB haustið 2016. Jafnframt eru dregnir saman styrkleikar sem þeir telja einkenna skólasterfið í hverjum þætti svo og tækifæri til umbóta. Viðmið sem mat hvers þáttar byggir á má sjá í ramma í upphafi umfjöllunar.

## Umfjöllun um stjórnun og skipulag

Stjórnendur sem leiðtogar eiga að tryggja að stofnunin sé drifin áfram með skýru hlutverki, framtíðarsýn og grunngildum. Leiðtogar þróa, innleiða og vakta stjórnkerfi stofnunarinnar. Viðeigandi skipulag og skýr ábyrgð fyrir starfsmenn, ásamt vel skilgreindum stjórnunar-, stoð- og lykilverlum, eiga að tryggja að stefna stofnunarinnar komist með skilvirkum hætti í framkvæmd. Leiðtogar eru ábyrgir fyrir því að viðhalda og bæta árangur sem náðst hefur m.a. með því að koma á ferli stöðugra umbóta og skapa menningu sem er opin fyrir nýsköpun og lærdómi.

Fjölbrautaskólinn í Breiðholti (FB) starfar á grundvelli laga um framhaldsskóla nr. 92/2008, aðalnámskrár framhaldsskóla frá 2011 og reglugerða sem settar eru á grundvelli laganna. Framtíðarsýn og meginmarkmið skólans frá 2013 má finna á vef hans. Þar er m.a. lögð áhersla á fjölbreytt námsframboð og sveigjanleika til náms þar sem nemendum gefist tækifæri til að nýta styrk sinn og hæfileika. Námið skal mæta þörfum hvers og eins. Í skólanámskrá FB frá 2015 er stefnuskrá skólans birt. Þar er sett fram sú sýn að skólinn efli einstaklinginn til þess að skapa framtíðina. Þar er einnig fjallað um gildi skólans, hlutverk, markmið og árangursmælikvarða í fjórum liðum. Deildir skólans og svið eiga að setja sér markmið til þriggja ára með hliðsjón af sýn, hlutverkum og stefnumiðum skólans. Markmiðin á að endurskoða árlega. Í skólanámskránni er einnig að finna reglur um hegðun og umgengni, reglur um skólasókn og ákvæði um meðferð ágreiningsmála og viðurlög við brotum á reglum.

Af framansögðu má ráða að Fjölbrautaskólinn í Breiðholti á sér vel ígrundaða sýn og útfærða stefnu sem tekur mið af fjölbreyttu námsframboði, gæðum í skólasterfi, breiðum hópi nemenda og áherslu á að hver og einn nái árangri og eflist á eigin forsendum. Í samtölum við rýnihópa var spurt hvort menn upplifðu að unnið væri markvisst eftir þeim áherslum sem lagðar eru í stefnu skólans. Í svörum kom fram almennur samhljómur um að FB uppfyllti vel áherslur á fjölbreytileika og sveigjanleika. Áfangakerfi og fjölbreytt námsframboð var nefnt í því sambandi. Vel væri fylgst með nemendum og stuðningur við þá væri mikill. Skólinn stæði öllum opin og væri í góðum tengslum við umhverfi sitt. Margt væri gert til að koma til móts við nemendur sem einstaklinga með ólíkar þarfir t.d. með námsráðgjöf og margvíslegri aðstoð í námi. Almennt fengu skólareglur þann dóm í samtölum að þær væru vel kynntar og viðurlög við brotum á þeim sanngjörn. Þó var það nefnt ítrekað að skólinn væri hugsanlega of eftirgefanlegur þegar kæmi að því að framfylgja reglum um skólasókn.

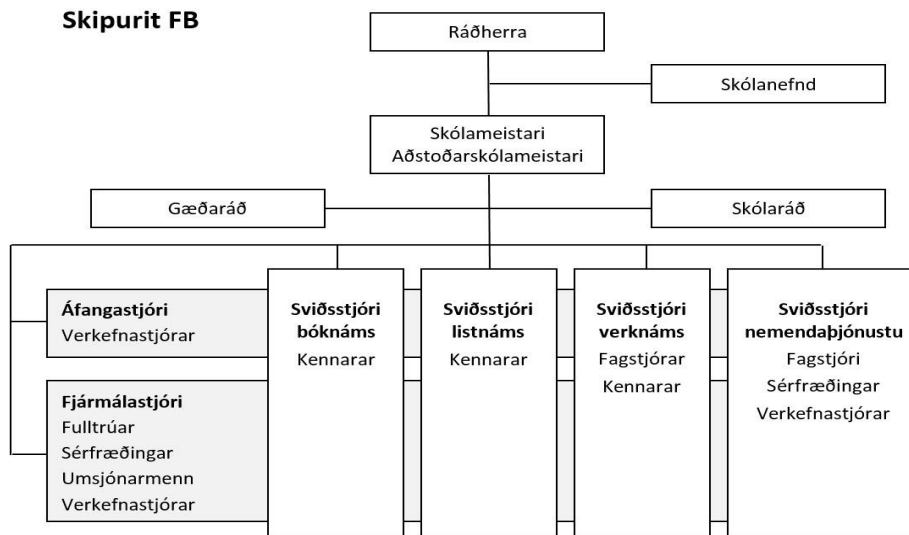
Í svörum við opinni spurningu um stefnu FB var viðmælendum fyrst og fremst tíðrætt um fjölbreytni, sveigjanleika og góðan stuðning við nemendur. Gæði skólastarfs þar hins vegar lítt á góma að fyrra bragði í samtölum við rýnihópa. Engu að síður er gæðastarf mjög sýnilegur og veigamikill þáttur í starfsemi skólans. Gæðaráð starfar í skólanum. Í því sitja skólameistari, aðstoðarskólameistari og þrír starfsmenn. Ráðið semur aðgerðaáætlun um sjálfsmat í skólanum og þróar heildstætt sjálfsmatskerfi. Fyrirliggjandi er áætlun um sjálfsmat í skólanum til loka vorannar 2017. Viðhorfskönnun og endurbætt kennslukönnun voru lagðar fyrir nemendur á vorönn 2016. Þannig er reglulega fylgst með líðan nemenda í skólanum og mati þeirra á kennslunni. Einnig má nefna að tilraunir eru nú gerðar með notkun PlúsDelta við áfangamat í skólanum. Gerð prófa í dag- og kvöldskóla er könnuð með úrtaki í lok próftímabils og hefur sú aðgerð skilað sér í vandaðri prófum. Skólinn hefur sett sér markmið um betri námsárangur nemenda og eru einkunnir í prófum notaðar sem árangursmælikvarðar.

Í skólasamningi milli FB og mennta- og menningarmálaráðuneytis 2013-2016 er kveðið á um þrjú meginmarkmið. Það fyrsta miðar að því að bæta námsárangur nemenda, annað að styrkja stöðu verknáms og hið þriðja að efla lýðræðislega starfshætti í skólanum. Markmiðunum þremur er skipt í undirmarkmið þar sem nánar er afmarkað að hverju skuli unnið svo ná megi settum markmiðum. Árangursmælikvarðar eru einnig skilgreindir og um árangur eða framkvæmd markmiða má lesa í ársskýrslum skólans.

Í starfsáætlun FB er gert ráð fyrir skólafundi einu sinni á hvorri önn. Eftirtektarvert er að allir nemendur skólans eru boðaðir á skólafundi en í lögum um framhaldsskóla er ákvörðun um hvaða nemendur skuli boðaðir á skólafund sett í hendur skólameistara. Skólameistari FB hefur lagt áherslu á að allir nemendur komi á skólafund. Á skólafundi eru tekin fyrir auglýst viðfangsefni og rædd undir stjórn kennara. Öllum nemendum skólans gefst þar tækifæri til að láta í ljós skoðun sína og hafa þannig áhrif á stefnu skólans og starfsemi. Dæmi eru um að niðurstöður úr umræðum á skólafundum hafi verið nýttar til breytinga á skólastarfi t.d. er upphafi fyrstu kennslustundar var seinkað um 15 mínútur að ósk nemenda. Á síðasta skólafundi þann 2. nóvember sl. var rætt um félagslíf nemenda, hvað nemendum líki þar best og hvernig þeir sjái fyrir sér draumafyrirkomulag félagslífs í FB. Niðurstöður úr viðræðum hópa eru gefnar út í bæklingi sem dreift er í skólanum.

Þótt starfsmenn í FB séu yfir 130 að tölu er skipurit skólans til þess að gera einfalt. Yfirstjórn er mjög fámenn sé litið til stærðar skólans, fjölda starfsmanna og umfangs starfseminnar. Af samtölum í rýnihópum má ráða að skipurit skólans endurspegli verkaskiptingu starfsmanna eins og þeir upplifa hana. Skipuritið var skilgreint í stefnumótunarvinnu 2009-2010 en hefur tekið nokkrum breytingum síðan og var t.d. fækkað í yfirstjórn skólans á þessu ári. Stjórnendur, auk skólameistara og aðstoðarskólameistara, eru nú sex að tölu (áfangastjóri, fjármálastjóri og fjórir sviðsstjórar) en voru sjö áður. Einnig voru stöður fagstjóra (deildarstjóra áður) í bók- og listnámi felldar niður frá hausti 2016 samfara því að stöður sviðsstjóra list- og bóknáms voru stækkaðar. Af samtölum við stjórnendur má ráða að fækkun í yfirstjórn hafi komið til vegna niðurskurðar í rekstri. Fram kom í samtölum við kennara að þeim finnst að með breytingunni hafi faglegri stjórnun kennslunnar hrakað „límið vantaði í deildirnar“ var haft á orði, hún orðið ómarkvissari og tengsl kennara og yfirstjórnar óbeinni. Huga þarf að því að styrkja fagstjórn kennslugreina og tengsl hennar við yfirstjórn.

Fundir stjórnenda eru haldnir vikulega. A.m.k. þrjú kennarafundir og einn starfsmannafundur eru á hverri önn og sex til átta fundir á önn innan sviða. Skólameistari og aðstoðarskólameistari sitja a.m.k. einn fund á skólaári í hverri deild. Einnig eiga þeir starfsmannasamtöl við alla starfsmenn og er stefnt að því að talað sé við hvern og einn a.m.k. einu sinni á skólaári. Er það gert m.a. til að efla traust milli starfsmanna og stjórnenda. Meðfylgjandi mynd sýnir skipurit skólans.



Matsmenn draga þá ályktun af ýmsum gögnum og samtölum við rýnihópa að undir stjórn núverandi skólameistara hafi skólinn eignast skýra framtíðarsýn sem einkennist af miklum metnað fyrir hönd skólans og umhyggju fyrir nemendum. Unnið hefur verið jafnt og þétt að breytingum í skólastarfinu með sýn skólans og markmið í huga og þar hefur margt áunnist s.s. með því að koma námsveri á laggirnar. Kennarar segjast almennt vera hvattir til nýbreytni í kennsluháttum en kvarta yfir því að þeim sé veitt takmarkað svigrúm til að sækja námskeið á kennslutíma. Á haustönn 2015 var skipulagt þverfaglegt hópastarf kennara um mál er varða skólastarfið. Erlendur fyrirlesari koma þá í skólann og ræddi við starfsfólk um skapandi hugsunarhátt og hvatningu.

Nokkuð var um að starfsmenn skólans gerðu athugasemdir við stjórnunarstíl skólameistara. Þrátt fyrir góðan vilja hætti honum til að halda málum hjá sér, ætti það til að vera einráður og tilkynna um breytingar og starfsáætlanir með of litlum fyrirvara. Var í því sambandi nefnt að hætt hefði verið við að ráða í stöður fagstjóra eftir að búið var að skila inn umsóknum um þær og breyting á fyrirkomulagi námsmats hafi verið tilkynnt án umræðu þegar kennsla var að hefjast á haustönn. Atriði sem þessi skyggi á annað sem vel er gert. Ummæli vekja upp hugrenningar um tengsl við fremur laka einkunn sem stjórnun í FB hefur fengið í starfsmannakönnun stéttarfélagi og vikið er að í sjálfsmatsskýrslu FB 2014. Hér er efni til umhugsunar. Nefnt var að álag á stjórnendur væri mikið en þrátt fyrir það hefði starfsfólks greitt aðgengi að þeim. Nemendur höfðu orð á því að auðvelt væri að ná í stjórnendur. Aðstoðarskólameistari og áfangastjóri fengu hrós fyrir störf sín og góð samskipti.

## Styrkleikar

- Framtíðarsýn skólans er skýr þar sem áhersla er lögð á fjölbreytni og gæði.
- Markmið skólans eru vel útfærð.
- Innleiðing aðalnámskrár 2011 er í góðum farvegi
- Markvisst er unnið að framtíðarsýn og áherslum skólans.
- Metnaður er lagður í að þróa skólastarfið með hliðsjón af því umhverfi sem hann starfar í.
- Samráð er haft við helstu hagsmunaaðila.
- Í skólanum er sveigjanleiki til að mæta breytilegum aðstæðum sem skapast í samfélaginu.
- Verklagsreglur eru skýrar.
- Verknám í skólanum er öflugt.
- Kvöldskóli sinnir brýnni þörf með framboði verknáms.
- Sjálfsmat skólans er vel skilgreint og árangursvísar birtir.
- Markvisst er fylgst með líðan nemenda og brugðist við niðurstöðum.
- Skólafundir eru haldnir með þátttöku allra nemenda.
- Lögð er áhersla á samstarf við foreldra.
- Á vef skólans er jákvæðum viðburðum í starfi skólans gerð góð skil.

## Tækifæri til umbóta

- Styrkja fagstjórn einstakra kennslugreina.
- Styrkja samskipti skólameistara og starfsfólks.
- Auka samráð starfsmanna um áætlanir og breytingar.
- Tengja stefnu skólans með sýnilegri hætti við áherslur aðalnámskrár 2011, t.d. grunnþætti.
- Setja eftirlit með fleiri þáttum og verklagsreglum í sjálfsmatsáætlun.
- Auka aðkomu skólanefndar og foreldra að stefnumótun og sjálfsmati skólans.
- Yfirfara ákvæði um skólasókn nemenda og viðurlög við þeim.
- Þróa símat enn frekar sem aðgerð til að draga úr fjarvistum nemenda.

## Umfjöllun um kennslu og námsframboð

Fjölbreytilegt námsumhverfi, sem er hvetjandi og styðjandi fyrir nemendur, er ein forsenda þess að nemendur eigi þess kost að tileinka sér lykilhæfni sem til dæmis lýtur að sjálfsþekkingu, sjálfstæði, frumkvæði og skapandi hugsun. Kennsluhættir þurfa að veita öllum nemendum tækifæri til að nýta hæfileika sína og gefa þeim kost á að fá endurgjöf á vinnu sína. Fjölbreytni í vinnubrögðum og kennsluaðferðum er ein forsenda þess að nemendur öðlist margvíslega hæfni. Mikilvægt er að hafa í huga að mismunandi hæfniviðmiðum er hægt að ná á margvíslegan hátt og að sömu aðferðir henta ekki öllum nemendum jafn vel. Þá mega kennsluhættir ekki mismuna nemendum eftir kynferði, búsetu, uppruna, litarhætti, fötlun, trúarbrögðum, kynhneigð eða félagslegri stöðu.

Námsframboð í FB er mjög fjölbreytt. Þar fer fram nám og kennsla á mjög ólíkum sviðum, starfsemi sem er sniðin að breiðum hópi nemenda. Undirbúningsnám, bóknám, listnám og fjölbreytt starfsnám finnst þar undir sama þaki og veitir það skólanum svipmót fjölbreytni og sveigjanleika. Af sjálfu leiðir að kennsluhættir og mat á námsárangri er með margvíslegum hætti. Skólinn hefur lengi lagt mikla alúð við að koma til móts við nemendur sem eiga í sértækum erfiðleikum með nám t.a.m. með sérsniðnu námi, kennsluaðferðum og aðstöðu.

Í FB starfar öflugur hópur vel menntaðra, reynslumikilla og áhugasamra kennara. Kennarar skólans eru opnir fyrir nýjungum og hafa með sér faglegt og þverfaglegt samstarf. Kennarar hafa nýlega lagt mikla vinnu af mörkum við að laga áfangalýsingar og námsmat að nýjum kröfum um þekkingar-, leikni- og hæfniviðmið. Kennarar birtust matsmönnum sem samhentar hópur sem er stoltur af skólanum sínum. Viðamikil könnun meðal nemenda fór fram vorið 2016 og eru niðurstöður hennar almennt jákvæðar fyrir kennara. Kennarar hafa aðgang að niðurstöðum könnunarinnar í INNU og geta haft þær til hliðsjónar við þróun kennsluhátta.

Almennt báru nemendur í rýnihópum kennurum í FB vel söguna, sögðu þá góða kennara og reiðubúna til aðstoðar þegar eftir því væri leitað. Fyrirnefnd kennslukönnun staðfestir það. Alls segjast 86% aðspurðra nemenda vera ánægðir með viðmót kennara gagnvart sér. Aðeins 4,7% voru því frekar eða mjög ósammála. Um 80% nemenda svöruðu því til að þeim liði vel í kennslustundum. Afgerandi meirihluti nemenda er einnig á því að kennarar stuðli að virkni nemenda og samvinnu þeirra í kennslustundum og hvetji nemendur til að hugsa sjálfstætt.

Í samtölum við rýnihópa kom skýrt fram það almenna álit að kennsluhættir í skólanum væru fjölbreyttir og hvetjandi. Á ýmsan hátt er reynt að koma til móts við ólíkar þarfir og getu nemenda. Algengt er að kennslustundir séu brotnar upp með mismunandi kennsluháttum. Niðurstöður úr kennslumati staðfesta þetta álit, 66% nemenda telja kennsluna fjölbreytta og einungis tæp 12% eru því frekar eða mjög ósammála. Almennt telja nemendur að markmið áfanga séu skýr. Námsmat sé fjölbreytt, jafnan sé lagt mat á fjölbreytta vinnu nemenda yfir önnina og tillit tekið til áhuga nemenda og sérstöðu við val á viðfangsefnum. Svipuðu máli gegnir þegar nemendur eru spurðir hvort þeir hafi áhrif á hvernig unnið er í tímum og hvort kennslustundir séu vel nýttar til kennslu eða verkefnavinnu.

Góður vinnufriður ríkir í skólanum. Yfirgnæfandi meirihluti nemenda svarar því til í könnun að vinnufriður sé góður í kennslustundum. Það fékk samhljóm í samtölum við rýnihópa nemenda og kennara og annarra starfsmanna skólans. Upplifun matsmanna í heimsóknum í skólann á kennslutíma styrkir einnig þá skoðun. Nokkuð var þó rætt um símanotkun í kennslustundum og nokkrir nemendur nefndu að truflun væri af símanotkun samnemenda. Það er mál sem vert er að skoða.

FB nýtir námsstjórnarkerfið Moodle sem finna má á fb.dreifnam.is og er kerfið jafnan nefnt dreifnám manna á milli í skólanum. Þar má finna rafrænt stuðningsefni frá kennurum, verkefni, glósur og gagnvirk próf. Ef ráða má í niðurstöður könnunar meðal nemenda er efni í um 80% kennsluáfanga þeim aðgengilegt í dreifnáminu. Í samtölum við rýnihópa nemenda kom fram að þeir telja kerfið mjög gagnlegt hjálpartæki í námi. Á þeim var að heyra að allir áfangar ættu að vera þar aðgengilegir. Til umhugsunar er fyrir skólann að stuðla að því að alla kennda áfanga verði að finna í dreifnáminu.

Kennarar skrá jafnóðum einkunnir fyrir verkefnaskil og hlutapróf í INNU og geta nemendur og forráðamenn þannig fylgst með því hvernig gengur í náminu. Á miðri önn skráir kennarinn miðannarmat um nemendur sína, en það byggir á skólasókn og námsmati í viðkomandi áfanga. Tilgangur miðannarmatsins er að gefa nemendum og forráðamönnum nemenda yngri en 18 ára vitnisburð um stöðu nemenda á miðri önn.

Með gildistöku aðalnámskrár framhaldsskóla 2011 var gerð róttæk breyting á vinnumati nemenda að baki hverri námseiningu. Jafnframt eru þar lögð áhersla á lykilhæfni, stígandi í námi, hæfnikröfur og þrepaskiptingu í skipulagi náms með tilheyrandi breytingum á námsmati. Í FB er búið að laga námsbrautir og áfangalýsingar að nýju skipulagi og kemur það fram í námsbrautar- og áfangalýsingum á vef skólans. Áfangalýsingar eru svo nánar útfærðar í kennsluáætlunum sem nemendur fá í upphafi annar. Nemendur lýstu almennt yfir ánægju við matsmenn með þá breytingu á námsmati sem gerð var á haustönn 2016 með auknu símati og fækkun sérstakra prófdaga þótt nóvember yrði erfiður eins og nefnt var í einum hópnum.

### **Styrkleikar**

- Við skólann starfa vel menntaðir, reyndir og áhugasamir kennarar.
- Skipulag námsbrauta er gott.
- Kennsluáðferðir eru fjölbreyttar.
- Námsmat er fjölbreytt.
- Góður vinnuandi og friður ríkir í kennslustundum.
- Kennslustundir eru vel nýttar og skipulag þeirra gott að mati nemenda.
- Aðstoð við nemendur í námsvanda er mikil og vel útfærð.
- Markvisst er unnið með niðurstöður námsmats

### **Tækifæri til umbóta**

- Huga þarf að sýnileika grunnþátta aðalnámskrár í kennslu.
- Auka gagnrýna hugsun nemenda og hæfni til að koma skoðunum sínum á framfæri.
- Bæta svarhlutfall í nemendakönnunum.

- Greina áhrif af símanotkun nemenda í kennslustundum og móta viðbrögð.
- Gera áætlun um endurmenntun kennara.

## Umfjöllun um samskipti og líðan

Allt skólasamfélagið þarf að vera meðvitað um það hlutverk framhaldsskólans að hafa velferð nemenda í fyrirrúmi. Velferð og heilbrigði krefst þess að líkamlegum, andlegum og félagslegum þáttum nemenda sé sinnt. Uppeldisstarf skóla miðar að því að nemendur verði virkir og ábyrgir þátttakendur í lýðræðissamfélagi, virði jafnrétti í samskiptum og taki ábyrga afstöðu til eigin velferðar og annarra. Hér skiptir skólabragurinn, samskipti innan skóla sem utan og virk þátttaka nemenda í mótun skólasamfélagsins, höfuðmáli.

Í heimsóknnum sínum í FB og af samtölum við marga einstaklinga og hópa sem þar starfa upplifðu matsmenn jákvæðan skólabrag í FB. Samskipti manna eru opin og frjálst og ítrekað var nefnt að góður starfsandi hefði lengi einkennt skólastarfið. Það var og álit nemenda og annarra sem spurðir voru að nemendum væri sýnd sanngirni og virðing í skólanum.

Í skólanámskrá er sérstakur kafli um samskipti og tengsl. Þar er að finna siðareglur, ákvæði um jafnrétti, eineltisáætlun, áfallaráð, sjálfbærni og umhverfisvernd, félagslíf nemenda, erlent samstarf og tengsl við nærumhverfi, grunnskóla og atvinnulíf. FB er heilsueflandi framhaldsskóli skv. skilgreiningu landlæknisembættisins. Forvarnadagur eru haldinn í skólanum á hverri önn með uppbyggilegri dagskrá fyrir nemendur.

Vel var látið af því hvernig skólinn tekur á móti nýnemum. Þeir fá umsjónarkennara sem funda í upphafi annar með foreldrum og miðla upplýsingum reglulega til þeirra með tölvupósti. Mæltist það vel fyrir meðal foreldra. Þá kom fram að foreldrar eiga greiðan aðgang að kennurum barna sinna og öðrum starfsmönnum skólans þegar spurningar vakna um eitt eða annað sem námið varðar.

FB hefur lagt áherslu á samstarfs við foreldra nemenda og starfar tengiliður skólans með foreldraráði. Könnun var gerð meðal foreldra á haustönn 2016 þar sem leitað var álits á ýmsum atriðum er varða nám barna þeirra. Þá hefur skólinn ekki lokað aðgangi foreldra að INNU sjálfkrafa er nemendur verða 18 ára heldur látið þá ákvörðun foreldrum og börnum þeirra eftir. Oft helst því aðgangur foreldra að INNU opin þótt lögræðisaldri nemenda sé náð og styrkir það tengsl foreldra, nemenda og skóla.

Stjórn nemendafélagsi FB (nemendaráð) sér um skipulagningu félagslífs nemenda, daglegan rekstur félagsins og hefur umsjón með öllu sem gerist á þess vegum. Kosið er í nemendaráð og nefndir félagsins í apríl hvert ár. Félagsmálateymi, skipað tveimur starfsmönnum skólans, ber ábyrgð á að aðstoða nemendur í málefnum er snerta félagslíf, forvarnir og hollustuhætti. Þá fundar nemendaráð reglulega með stjórnendum skólans. Í samtali við stjórn nemendafélagsins kom fram almenn ánægja með samskipti og stuðning yfirstjórnar skólans við félagsstarfið. Í samtölum við rýnihópa kom fram að félagslífið væri nú á uppleið eftir nokkra lögð. Þó mátti skilja að talsvert stór hluti nemenda taki ekki þátt í neinu félagsstarfi í skólanum. Þá var nefnt að breitt aldursbil nemenda FB kallaði á nýja nálgun. Stöðugt



úrlausnarefni er að fá fleiri til virkrar þátttöku í félagsstarfi sem styrkir samskiptahæfni og félagsleg tengsl.

FB er mjög umhugað um velferð nemenda sinna. Nemendapjónusta skólans hefur átt samstarf við þjónustumiðstöðvar Breiðholts um sálfræðiþjónustu við nemendur skólans. Þróuð voru námskeið fyrir nemendur í hugrænni atferlismeðferð sem voru í boði undanfarin tvö skólaár. Í eftirfylgni ræddu náms- og starfsráðgjafar FB við þátttakendur. Námskeiðin fengu góða dóma hjá nemendum sem þau sóttu, þar hefðu þeir fengið verkfæri til að vinna áfram í að bæta líðan sína. Á haustönn hafa verið gerðar tilraunir með markþjálfun fyrir hóp nemenda með það að leiðarljósi að efla félagsþroska þeirra og ábyrgð. Í samtölum við náms- og starfsráðgjafa kom fram að stækkandi hópur nemenda leitar til þeirra vegna andlegrar vanlíðunar sem krefðust annarra úrræða en skólinn hefði yfir að ráða. Mikilvægt er því að reynt verði að styrkja áfram aðgang nemenda að sérfræðiþjónustu heilbrigðisstarfsmanna.

FB á gott samstarf við grunnskólana í hverfinu. Þá er skólinn í samstarfi við Reykjavíkurborg um upplýsingagjöf um grunnskólanemendur sem notið hafa sérfræðiþjónustu svo að í upphafi náms megi tryggja þeim nemendum viðeigandi úrræði.

Skólinn er virkur þátttakandi í erlendu samstarfi. Þannig fara hópar nemenda og kennara á verk- og listnámsbrautum til námsdvalar í ýmsum Evrópulöndum á vegum Erasmus+ menntaáætlunar ESB/EES. Skólinn hefur fengið vottun Rannís sem afburðaskóli á sviði erlendra samskipta menntastofnana.

FB styður vel við nemendur sem eru með fötlun eða glíma við sértæka námsörðugleika. Þá hefur skólinn sérhæft sig í að kenna innflytjendum. Þjónusta skólans birtist m.a. í sérstökum námsbrautum, kennsluáðferðum og aðstöðu sem sniðin eru að þörfum þessara hópa. Skólinn hefur byggt upp mjög öflugan nemendapjónustu. Var áberandi í samtölum við nemendur að þeir hrósuðu náms- og starfsráðgjöfum FB mikið og telja þjónustu þeirra afar mikilvæga.

### **Styrkleikar**

- Skólabragur er góður.
- Samskipti eru opin og starfsandi góður.
- Aðgengi að stjórnendum er greitt.
- Vel er tekið á móti nýnemum.
- Erlent samstarf er þróttmikið.
- Samskipti við grunnskóla í hverfinu við inntöku nemenda eru markviss.
- Upplýsingagjöf til foreldra er vel sinnt og álits þeirra leitað.
- Skólinn styður vel við félagslíf nemenda.
- Náms- og starfsráðgjöf er til fyrirmyndar.
- Nemendur njóta umhyggju og virðingar.

### **Tækifæri til umbóta**

- Leita leiða til að virkja fleiri nemendur til þátttöku í félagslífi.
- Huga að breiðu aldursbili nemenda við skipulagningu félagsstarfs.

- Þróun úrræða fyrir nemendur sem glíma við andleg veikindi.
- Tengslum og samskiptum við atvinnulíf mætti koma í fastari farveg.
- Tengslum og samskiptum við háskóla mætti koma í fastari farveg.

## Um fjöllum um húsnaði og aðbúnað

Allt skólahúsnaði skal uppfylla kröfur laga um aðbúnað, hollustu og öryggi á vinnustöðum. Einnig ber að uppfylla kröfur heilbrigðis- og byggingaryfirvalda til slíkra mannvirkja. Húsnaði, skólalóð og allur aðbúnaður þarf að vera þannig úr garði gerður að unnt sé að ná markmiðum laga um framhaldsskóla og aðalnámskrár framhaldsskóla. Er þar sérstaklega átt við að húsnaðið henti þeirri starfsemi sem þar fer fram og nemendum og starfsfólki skóla sé tryggt öruggt og heilsusamlegt vinnuumhverfi sem skapar öryggi og vellíðan.

Nærri lætur að helmingur nemenda FB stundi nám sem krefst sérhæfðrar aðstöðu. Verknámið þarf að hafa verkstæði eða sérstofur þar sem unnt er að þjálfa vinnubrögð og notkun algengustu tækja og áhalda. Húsasmíði, rafvirkjun, snyrtifræði, nám sjúkraliða, fata- og textílnám og listnám kallar á slíka aðstöðu. Í fleiri tilvikum þarfnast kennsla sérstakrar aðstöðu svo sem í tölvufræði og við kennslu á starfsbraut. Almenn krafa er um að allar stofur séu búnar nettengdum tölvum og skjávörpum auk þess sem aðgangur nemenda að tölvum er krafist í vaxandi mæli í bóklegum greinum. Eðli máls samkvæmt krefst tæknibúnaður viðhalds og reglulegrar endurnýjunar með þeim kostnaði sem slíku fylgir. FB nýtur jafnan góðs af stuðningi samtaka og fyrirtækja t.d. við endurnýjun á tækjakosti. Dæmi um það er að Rafiðnaðarsamband Íslands og Samtök rafverktaka SART gáfu 192 rafvirkjanemum FB spjaldtölvur á haustönn 2016. Gjöfin er hugsuð til að auðvelda nemendum námið og opnar þeim aðgang að kennslufni og vefnum rafbok.is.

Miðstöð kennslunnar er í aðalbyggingu FB við Austurberg. Verkstæði húsasmíðadeildar er í nokkurra mínútna göngufæri og aðstaða til íþróttakennslu er steinsnar frá aðalbyggingu. Byggt hefur verið við skólann í áföngum síðan 1975 og bjó hann lengi vel mjög þröngt. Með byggingu sem tekin var í notkun árið 2009 varð byltingarkennd bót á aðstöðu skólans. Jafnt og þétt er verið að breyta og bæta aðstöðuna í skólanum og má víða sjá mikla útsjónarsemi í þeim efnum.

Með því að fylgjast með starfi FB á kennslutíma, skoða aðstöðu og ræða við starfsfólk og nemendur var það niðurstaða matsmanna að vel fari um þann nemendafjölda sem þar stundar nám og aðstaða og búnaður í skólanum almennt góð. Gott bóka- og gagnasafn er þar með lesaðstöðu fyrir nemendur og tengingu við námsver skólans þar sem nemendur geta leitað aðstoðar og unnið verkefni.

Frábær aðstaða verður til í skólanum með FabLabi sem er á lokastigi innréttingar í FB. Sú aðstaða mun styðja við frumkvöðlamennt og skapandi greinar í skólanum auk þess sem spennandi tenging fæst við nærumhverfi skólans. Þá var innrétting nýs kennslueldhúss í eldra húsnaði á lokastigi og með því opnast spennandi möguleikar til kennslu í matreiðslu og hússtjórn.

Aðstaða fyrir kennara til vinnu utan kennslustunda er takmörkuð og kennarastofa er lítil fyrir þann stóra hóp. Setustofa fyrir starfsmenn hefur hins vegar nýlega verið innréttuð og bætir það nokkuð úr. Það þrengir að íþróttakennslu í sambýli við aðra en verið var að ganga frá samningi um aðgang nemenda að nýrri líkamsrækt til hagsbóta fyrir þá. Hluti af kennslu og þjálfun í húsasmíði þarf að fara fram utandyra án skjóls fyrir veðri og vindum. Skrifstofur stjórnenda og afgreiðsla eru börn síns tíma og standa fremur

afskekkt eftir stækkun húsnæðis. Margir nefndu að tölvukostur skólans væri orðinn mjög úr sér genginn og kennarar margir með býsna fornlegar fartölvur. Raungreinastofur skólans þarfnast endurbóta í samræmi við breyttar kröfur. Nefnt var einnig að loftræsting í eldri hluta skólans væri ónóg.

Gott mötuneyti er í skólanum og aðstaða nemenda til félagsstarfs til fyrirmyndar. Stór mat- og samkomusalur er nýttur til samkomuhalds og íveru utan kennslustunda. Nemendur hafa einnig aðgang að öðru húsnæði skólans til félagsstarfs t.d. fyrirlestrarsölum þar sem sýna má kvikmyndir. Stjórn nemendafélagsins hefur skrifstofu- og vinnuaðstöðu út af fyrir sig og setustofa fyrir nemendur er þar við hliðina.

Húsnæði FB er mjög aðlaðandi og vel um gengið. Á göngum má sjá verk eftir nemendur í listnámi og gefur það húsnæðinu hlýlegan og lífligan blæ.

### **Styrkleikar**

- Almenn aðlaðandi húsnæði og góð umgengni.
- Fjölbreytt aðstaða og sérhæfður tækjabúnaður.
- Sérstök aðstaða til sköpunar og frumkvöðlanáms í FabLabi.
- Gott mötuneyti í heilsueflandi skóla.
- Námsver tengt bókasafni.
- Góð aðstaða til félagslífs og samveru nemenda.

### **Tækifæri til umbóta**

- Raungreinastofur þarfnast endurbóta.
- Tölvukostur kallar á endurnýjun.
- Færa má afgreiðslu og skrifstofur stjórnenda til nútímalegra horfs.
- Nýta má gangarými betur fyrir nemendur til vinnu og slökunar.

## Umfjöllun um lykilárangur

Framhaldsskólum er ætlað að stuðla að þroska nemenda þannig að þeir geti tekið virkan þátt í lýðræðisþjóðfélagi með skapandi og gagnrýnum hætti. Þeim er einnig ætlað að búa nemendur undir frekara nám og þátttöku í atvinnulífi. Árangur er vandmeðfarið hugtak, ekki síst í menntun þar sem markmiðin eru flókin og langtímaárangur oftast illmælanlegur. Mat skólans á árangri skólstarfsins takmarkast því við mælanlega þætti sem tengjast markmiðum skólans og lögbundnu hlutverki þeirra. Mikilvægt er að skólinn noti viðurkenndar aðferðir til að mæla árangur af skólstarfinu og skýr viðmið til að meta niðurstöður mælinga.

Ekki liggja fyrir niðurstöður reglulegra athugana á því hvernig námið í FB hefur nýst brautskráðum nemendum sem undirbúningur að frekara námi eða til starfa. Brotthvarf nemenda er mikið í skólanum eins og sést á töflu 5 um hlutfall þeirra nemenda dagskóla sem hurfu frá námi 2012-2016. Brotthvarf á þeim tíma fer aldrei undir 12% þrátt fyrir að FB hafi með markvissum hætti unnið að því að draga úr því m.a. með því að byggja upp öflugt stoðkerfi fyrir nemendur sem þurfa á auknum stuðningi að halda í námi sínu.

**Tafla 5. Brotthvarf nemenda í dagskóla vor og haust árin 2012-2016**

Ár	Haust %	Vor %	Meðaltal
2012	12,63	13,70	13,17
2013	12,96	12,31	12,64
2014	12,40	15,90	13,51
2015	11,30	13,12	12,21
2016	-----	16,66	16,66

Brotthvarf nemenda í kvöldskóla er einnig mikið en sveiflast meira eða frá um 11% til nærri 19% á sama tímabili.

Auk hins skráða brotthvarfs á hverri önn hefur FB kannað samhengi í fjölda skráninga í og úr skólanum. Niðurstöðurnar staðfesta mikinn hreyfanleika á nemendum í og úr skóla. Dæmi eru um að á tilteknu tímabili séu nemendur sem hætta námi í skólanum tvisvar sinnum fleiri en þeir sem brautskrást. Þá má ljóst vera af innritunartölum og fjölda brautskráðra úr grunnskólum í nágrenni FB að margir nýnemar leita fyrr sér í öðrum skólum. Líklega eru þar gjarnan nemendur sem létt eiga með að halda áætlun í námi í skólum sem eingöngu taka við nemendum sem náð hafa mjög góðum árangri við lok grunnskóla.

Nemendur verknámsbrauta þurfa að komast í starfsþjálfun til að geta lokið námi. Stafsnám sjúkraliða fer fram á heilbrigðisstofnunum skv. samningi skólans við þær. Starfsnám á verknámsbrautum er á ábyrgð nemenda, kennarar deildanna aðstoða eftir föngum en algengast er að iðnnemar leiti til lðunnar fræðsluseturs sem heldur utan um námssamninga og sveinspróf í löggiltum iðngreinum. Einkunnir á sveinsprófum eru aðgengilegar fyrir skólann og geta deildir þannig fylgjast með árangri útskrifaðra nemenda.

Þar sem ekki liggja fyrir niðurstöður athugana á árangri nemenda á næsta skólastigi eða í atvinnulífi er fullyrðingum númer 76 og 77 ósvarað af hálfu matsmanna. Matsmenn telja sig ekki hafa nægilega góðar forsendur til að leggja mat á það hvort nemendur hafi tileinkað sér þá færni sem áhersla er lögð á með grunnþáttum menntunar í aðalnámskrá framhaldsskóla (fullyrðingar 70-75). Hins vegar má ætla að sjálfsmat skólans á þessum þáttum gefi vísbendingar um stöðuna en hún hefur ekki verið könnuð með skipulögðum hætti.

### **Styrkleikar**

- Skólastarf er sveigjanlegt og lagað jafnt og þétt að breyttum þörfum samfélagsins.
- Markvisst er fylgt með og unnið að því að bæta námsárangur nemenda í grunngreinum.

### **Tækifæri til umbóta**

- Huga að því að fleiri afburðanemendur sækji um nám í skólanum.
- Könnun á viðhorfum og reynslu útskrifaðra nemenda mætti setja sem lið á matsáætlun.

## Heimildir og tilvísanir

### Inngangur og almennar upplýsingar

- Upplýsingar frá skólanum sendar matsmönnum samkvæmt beiðni.
- Vefur Fjölbrautaskólans í Breiðholti (fb.is).
- Skólanámskrá FB 2015 á vef skólans.
- Sjálfsmatsskýrslur Fjölbrautaskólans í Breiðholti 2014-2015 og 2015-2016.
- Ársskýrslur Fjölbrautaskólans í Breiðholti 2014 og 2015.
- Skólasamningur 2013-2016, Fjölbrautaskólinn í Breiðholti og mennta- og menningarmálaráðuneyti.
- Viðauki við skólasamning fyrir árin 2013-2016 milli mennta- og menningarmálaráðuneytis og Fjölbrautaskólans í Breiðholti, drög.
- Niðurstöður skólafunda í FB 15. mars 2016 og 2. nóvember 2016.
- Sjálfsjálfsmatsáætlun FB 2015-2017.

### Matsþættir og rökstuðningur við niðurstöður

#### Stjórnun og skipulag

- Sjálfsmatsskýrslur Fjölbrautaskólans í Breiðholti 2014-2015 og 2015-2016.
- Skólanámskrá FB 2015.
- Niðurstöður skólafunda í FB 15. mars 2016 og 2. nóvember 2016.
- Rýnihópar stjórnenda, kennara, nemenda, náms- og starfsráðgjafa, þeirra sem sjá um félagsstarf nemenda og tengd málefni, annars starfsfólks, stjórn nemendafélags.
- Viðtöl við fulltrúa foreldraráðs og formann skólanefndar.
- Ársskýrslur Fjölbrautaskólans í Breiðholti 2014 og 2015.
- Sjálfsjálfsmatsáætlun FB 2015-2017.

#### Kennsla og námsframboð

- Sjálfsmatsskýrsla Fjölbrautaskólans í Breiðholti 2015-2016.
- Skólanámskrá FB 2015.
- Rýnihópar stjórnenda, kennara, nemenda, náms- og starfsráðgjafa, þeirra sem sjá um félagsstarf nemenda og tengd málefni, annars starfsfólks, stjórn nemendafélags.
- Viðtöl við fulltrúa foreldraráðs og formann skólanefndar.
- Ársskýrslur Fjölbrautaskólans í Breiðholti 2014 og 2015.

#### Samskipti og líðan

- Sjálfsmatsskýrsla Fjölbrautaskólans í Breiðholti 2015-2016.
- Skólanámskrá FB 2015.

- Rýnihópar stjórnenda, kennara, nemenda, náms- og starfsráðgjafa, þeirra sem sjá um félagsstarf nemenda og tengd málefni, annars starfsfólks, stjórn nemendafélags.
- Viðtöl við fulltrúa foreldraráðs og formann skólanefndar.
- Ársskýrslur Fjölbautaskólans í Breiðholti 2014 og 2015.

#### **Húsnæði og aðbúnaður**

- Sjálfsmatsskýrsla Fjölbautaskólans í Breiðholti 2015-2016.
- Rýnihópar stjórnenda, kennara, nemenda, náms- og starfsráðgjafa, þeirra sem sjá um félagsstarf nemenda og tengd málefni, annars starfsfólks, stjórn nemendafélags.
- Viðtal við formann skólanefndar.

#### **Lykilárangur**

- Sjálfsmatsskýrsla Fjölbautaskólans í Breiðholti 2015-2016.
- Rýnihópar stjórnenda, kennara, nemenda, náms- og starfsráðgjafa, þeirra sem sjá um félagsstarf nemenda og tengd málefni, annars starfsfólks, stjórn nemendafélags.
- Ársskýrslur Fjölbautaskólans í Breiðholti 2014 og 2015.
- Viðtal við formann skólanefndar.