

Fjölbrautaskóli Snæfellinga

Úttekt á starfsemi unnin fyrir mennta- og menningarmálaráðuneyti



Bragi Guðmundsson
Trausti Þorsteinsson

Gát sf
2015

Fjölbrautaskóli Snæfellinga

Úttekt á starfsemi unnin fyrir mennta- og
menningarmálaráðuneyti

© Gát sf. Bragi Guðmundsson og Trausti Þorsteinsson, 2015.
Fjölbrautaskóli Snæfellinga. Úttekt.
Unnin að ósk Námsmatsstofnunar fyrir mennta- og menningarmálaráðuneyti.
Mynd á forsíðu fenginn af vefsíðu FSN.

ISBN 978-9935-436-56-6

Heildarniðurstöður

- Formleg stefna FSN kemur vel fram í daglegum starfsháttum skólans. Hins vegar er vinna að gerð hennar lítið skipulögð og virkja má mannauð skólans mun ákveðnar til stefnumótunar. Að sama skapi skortir talsvert á að gerðar séu skipulegar áætlanir um framkvæmd og eftir atvikum tilgreindir ábyrgðaraðilar þeirrar stefnu sem mörkuð er.
- Fjölbrautaskóli Snæfellinga er fámennur skóli með litla yfirbyggingu. Boðleiðir innan skóla eru mjög stuttar, traust til stjórnenda er mikið og samskipti jafnan til fyrirmyndar. Skólameistari nýtur virðingar og lítið er til hans sem faglegs leiðtoga kennarahópsins.
- Grunnþáttum menntunar er vel sinnt í daglegu starfi. Námsskipulag byggir á lýðræðislegum vinnubrögðum, sjálfstæði, jafnræði og sköpun meðal nemenda.
- Ákveðnir brotalamir eru á skilgreiningu verkferla, til dæmis um viðbrögð gegn einelti.
- Skólinn hefur það að markmiði að minnka brottfall og samkvæmt sjálfsmatsskýrslu skólans 2013–2014 hefur skráning þess batnað en enn skortir á að viðbrögð séu nægilega skilgreind og markviss.
- Aðferðir skólans við framkvæmd sjálfsmats eru fjölbreyttar. Aftur á móti verður þess ekki vart að skólinn hafi sett sér skýr matsviðmið til þess að meta stöðuna með sambærilegum hætti frá ári til árs ellegar til lengri tíma. Niðurstöður sjálfsmats eru notaðar til umbóta á skólastarfinu en framsetningu niðurstaðna og greiningu gagna má bæta.
- Námsbrautir skólans uppfylla skilyrði aðalnámskrár um grunnþætti og lykilhæfni og þær eru kynntar með fullnægjandi hætti á heimasíðu hans. Fagmenntaðir kennarar annast kennslu í nær öllum áföngum. Fækkun nemendaígilda hefur leitt til þess að umsækjendur eldri en 25 ára eiga síður möguleika á skólavist en áður.
- FSN er opinn skóli er býr um margt við óhefðbundna og óvenjulega kennsluhætti sem ganga út frá miklu sjálfstæði og frumkvæði nemenda og einstaklingsbundinni leiðsögn eftir því sem kostur er. Kennslustundir eru skipulagðar með mismunandi hætti með það að markmiði að þær nýtist jafnt nemendum í staðarnámi og fjarnámi sem fram fer í námsveri á Patreksfirði.
- Kennarar eru hvattir til nýbreytni og endurmenntunar í starfi en markvissa endurgjöf á kennslu og kennsluhætti fá þeir hvorki frá kollegum sínum né öðrum matsaðilum þótt mikið sé um óformlegt samráð þeirra í milli.
- Námsaðstæður eru um margt góðar í FSN. Í skólanum er fyrirtaks netsamband og víða eru afdrep fyrir nemendur til þess að sinna námi sínu, einir eða með öðrum. Búnaður í verklegum stofum til raungreinakennslu (eðlis-, efna- og líffræði) er ófullnægjandi og þá er ekkert skólabókasafn þótt handbókum af ýmsu tagi sé komið fyrir í hillum hér og hvar.
- Almenn góð líðan nemenda og jákvæð samskipti skila sér vel inn í kennslustundir því nemendur upplifa samskipti á þeim vettvangi alla jafnan sem sanngjörn og lýðræðisleg.

Efnisyfirlit

Inngangur	6
Fjölbrautaskóli Snæfellinga.....	8
Niðurstöður ytra mats.....	14
Þáttur 1: Stjórnun og skipulag	14
Mat á stjórnun og skipulagi:	14
1.1. Um stefnu og áætlanir	14
1.2. Um stjórnendur	15
1.3. Um skipulag, verkferla og verklagsreglur	15
1.4. Um innra mat	16
Þáttur 2: Kennsla og námsframboð	17
Mat á kennslu og námsframboði:	17
2.1. Um námsbrautir	17
2.2. Um kennsluhætti	17
2.3. Um kennsluaðstæður/stuðning við nemendur.....	18
2.4. Um námsmat	18
2.5. Um kennara	19
2.6. Um námsgögn	19
Þáttur 3: Samskipti og líðan.....	21
3.1. Um skólabrag	21
3.2. Um samskipti í skólastofunni.....	21
3.3. Um félagslíf nemenda	22
3.4. Um samskipti við foreldra/forráðamenn	22
Þáttur 4: Húsnæði og aðbúnaður	23
4.1. Mat á húsnæði og aðbúnaði:.....	23
Þáttur 5: Lykilárangur.....	24
Mat á lykilárangri:	24
5.1. Um námsárangur.....	24
5.2. Um árangur í grunnþáttum.....	24
5.3. Um langtímaárangur	25
Viðauki	26
Umsögn ytri matsaðila um stjórnun og skipulag (styrkleikar/veikleikar)	26
Umsögn ytri matsaðila um kennslu og námsframboð (styrkleikar/veikleikar)	28
Umsögn ytri matsaðila um samskipti og líðan (styrkleikar/veikleikar)	30
Umsögn ytri matsaðila um skólahúsnæði og aðbúnað (styrkleikar/veikleikar)	31
Umsögn ytri matsaðila um lykilárangur (styrkleikar/veikleikar)	33
Heimildir og tilvísanir	34

Myndir

Mynd 1. Fjöldi nemenda í FSN haust og vor 2010–2015.	8
Mynd 2. Fjöldi nýnema að hausti í FSN 2010–2015.	8
Mynd 3. Þróun brotthvarfs í FSN vor og haust 2010–2015.	11
Mynd 4. Skipurit Fjölbrautaskóla Snæfellinga.	26

Töflur

Tafla 1. Búseta nemenda FSN haustið 2015.	9
Tafla 2. Fjöldi nemenda í framhaldsdeild á Patreksfirði vor og haust 2013–2015.	9
Tafla 3. Aldursdreifing nemenda FSN vor og haust 2015.	10
Tafla 4. Skipting nemenda á námsbrautir 2011–2015.	10
Tafla 5. Brotthvarf úr FSN haust og vor 2010–2015.	11
Tafla 6. Fjöldi brautskráðra nemenda eftir brautum 2010–2015.	12
Tafla 7. Starfsmannavelta FSN 2010–2014.	12

Inngangur

Textinn hér á eftir geymir niðurstöður úttektar á starfsemi Fjölbrautaskóla Snæfellinga. Skýrslan skiptist í tvo hluta. Annars vegar er að finna helstu tölulegu upplýsingar um skólann og hins vegar niðurstöður úttektaraðila í mati á fimm tilgreindum matsþáttum skv. viðmiðum mennta- og menningarmálaráðuneytis um ytri úttekt á framhaldsskólum. Við matið er litið til laga um framhaldsskóla nr. 92/2008, *Aðalnámskrár framhaldsskóla*, 2004 og 2011, og reglugerða eftir því sem við á.

Námsmatsstofnun fól Gát sf. að annast úttektina skv. samningi dags. 5. október 2015. Sérfræðingar sem að úttektinni komu og skýrsluskrifum voru Bragi Guðmundson, prófessor við hug- og félagsvísindasvið Háskólans á Akureyri, og Trausti Þorsteinsson, dósent við sama svið og skóla. Í samningi Námsmatsstofnunar og úttektaraðila er úttekt á starfsemi Fjölbrautaskóla Snæfellinga, sögð felast í „sjálfstæðu mati á þáttum sem teknir eru út, gerð tillagna um úrbætur og skýrslu um verkefnið.“ Að auki er tilgreint að markmiðið sé að meta starfsemi skólans „með hliðsjón af gildandi lögum, reglugerðum og aðalnámskrá og veita almennt upplýsingar um starfsemina.“ Þá segir að verktaka beri að meta helstu styrkleika og veikleika í starfsemi skólans og gera „tillögur um hvaðeina sem hann telur að gæti horft til bóta“ í starfseminni. Í úttektarleiðbeiningum eru nánari fyrirmæli og þar kemur fram að horfa beri sérstaklega til eftirfarandi þátta: Stjórnun og skipulag, kennsla og námsframboð, samskipti og líðan, húsnaði og aðbúnaður og lykilarangur. Megin kaflaskipan skýrslunnar fylgir í öllum aðalatriðum þessum fyrirmælum Námsmatsstofnunar.

Ytra matið grundvallast að miklu leyti á sjálfsmati skólans sem skólinn framkvæmir í aðdraganda ytri úttektar. Meðal annarra gagna sem leitað var eftir til skólans voru skólanámskrá, upplýsingar um menntun kennara, ársskýrsla skólans, eldri úttektir og kannanir, námsmatsgögn, kennsluáætlanir, upplýsingar um námstíma við brautskráningu, brottfall nemenda og fjöldi kennslustunda sem felldar eru niður vegna fjarvista kennara. Að hluta til er tilgangur ytra mats að sannreyna hvort sjálfsmat skólans eigi við rök að styðjast. Í þeim tilgangi fóru ytri úttektaraðilar yfir niðurstöður sjálfsmatsins með nemendum, kennurum og stjórnendum og foreldrum nemenda. Í kjölfar þeirrar yfirferðar gáfu úttektaraðilar skólanum einkunn á sama mælikvarða og skólinn hafði sjálfur stuðst við.

Gagnaöflun fór fram með þrennum hætti: Fyrst var heimasíða skólans könnuð og þangað sóttar upplýsingar um skipulag hans og starfsemi. Að því búnu var óskað upplýsinga um tiltekin atriði með bréfi til skólameistara, dags. 8. október 2015 (fylgiskjal 1). Við þeim óskum var brugðist fúslega. Í þriðja lagi fóru úttektaraðilar í heimsókn í skólann dagana 26. og 27. október 2015. Markmiðið var að kynna skólanum og skólastarfinu af eigin raun og taka ítarleg viðtöl við hlutaðeigandi. Í þessum viðtölum var stuðst við viðtalsramma og voru þau öll hljóðrituð með góðfúslegu leyfi viðmælenda. Viðtöl voru tekin við: Skólameistara, formann skólanefndar, aðstoðarskólameistara, fjármálastjóra og skólafulltrúa, kerfisstjóra, deildarstjóra og starfsmann framhaldsdeildar í Vesturbyggð, deildarstjóra starfsbrautar og þroskaþjálfara, fulltrúa í foreldraráði, umsjónarmann fasteigna, stjórn nemendafélagsins og tvo tengiliði úr hópi kennara. Auk þess voru tekin rýnivíðtöl við hópa kennara og staðar- og fjarnemenda. Samtals var rætt við 37 einstaklinga. Óskað var liðsinnis formanns nemendafélagsins við tilnefningu nemenda í rýnihópa og trúnaðarmanns kennara um val á kennurum í rýnihópa.

Niðurstöður úttektarinnar skiptast í tvo meginkafla. Í þeim fyrri er gerð grein fyrir ýmsum tölulegum upplýsingum um Fjölbrautaskóla Snæfellinga. Meðal annars er fjallað um fjölda nemenda og þróun aðsóknar að skólanum, samsetningu nemendahópsins, skólasókn, námsbrautir og brautskráningu. Þá eru birtar upplýsingar um kennara skólans, fjölda þeirra, menntun, starfsmannaveltu og starfsaldur og að lokum hvernig unnið hefur verið í ljósi markmiða sem fylgdu skólasamningi 2013–14. Í þeim síðari er mat úttektaraðila á þáttunum fimm: stjórnun og skipulagi, kennslu og námsframboði, samskiptum og líðan, húsnaði og

aðbúnaði og lykilárangri. Matið er sett fram í formi greiningar á styrkleikum og veikleikum á hverjum þætti um sig. Að auki er mat lagt á hversu vel fullyrðingar, sem settar eru fram af hálfu Námsmatsstofnunar, eiga við í ólíkum viðföngum innan hvers þáttar. Hverri fullyrðingu er gefin einkunn á fjögurra stiga kvarða sem hér segir:

- A. *Mjög gott verklag sem samræmist fyllilega kröfum laga, reglugerða og aðalnámskrár*
- B. *Gott verklag, flestir þættir í samræmi við lög, reglugerðir og aðalnámskrá*
- C. *Uppfyllir lágmarksviðmið um verklag en margir þættir þarfnast úrbóta*
- D. *Óviðunandi verklag, þarfnast gagngerrar endurskoðunar*

Við framsetningu á mati þarf að hafa eftirfarandi í huga.

- Skáletraðir textar settir fram í römmum með gráleitum bakgrunni eru orðrétt viðmið sem koma frá Námsmatsstofnun/mennta- og menningarmálaráðuneyti.
- Við mat á einstökum fullyrðingum eru þrenns konar litamerkingar notaðar:
 - X merkir að mat matsaðila í FSN og ytri matsaðila er samhljóða.
 - **X merkir mat matsaðila í FSN þegar mat þeirra og ytri matsaðila fer ekki saman.**
 - **X merkir mat ytri matsaðila þegar mat þeirra og matsaðila í FSN fer ekki saman.**

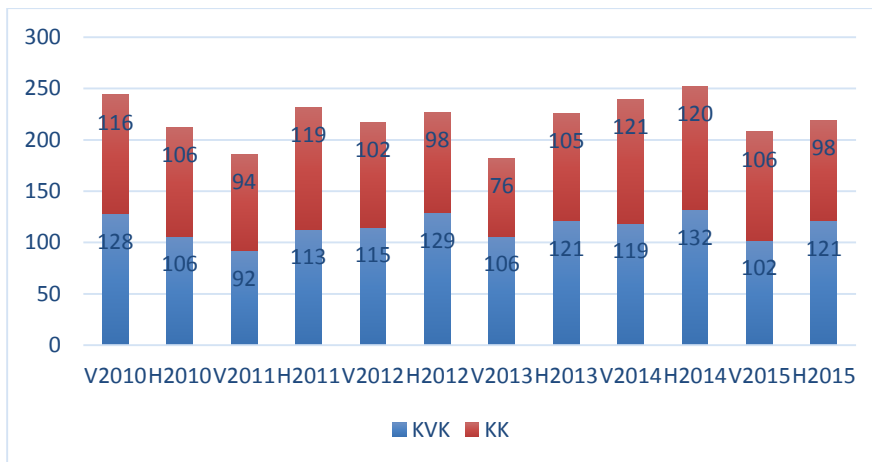
Í stöku tilvikum leggja úttektaraðilar ekki mat á tilteknar fullyrðingar og stendur þá rauði liturinn einn við fullyrðinguna.

Úttektaraðilar þakka öllum þeim sem þátt tóku í rýnihópum, veittu viðtöl og aðstoð með öðrum hætti við gagnaöflun. Nánari upplýsingar um gögn að baki skýrslunni eru í heimildaskrá.

Fjölbrautaskóli Snæfellinga

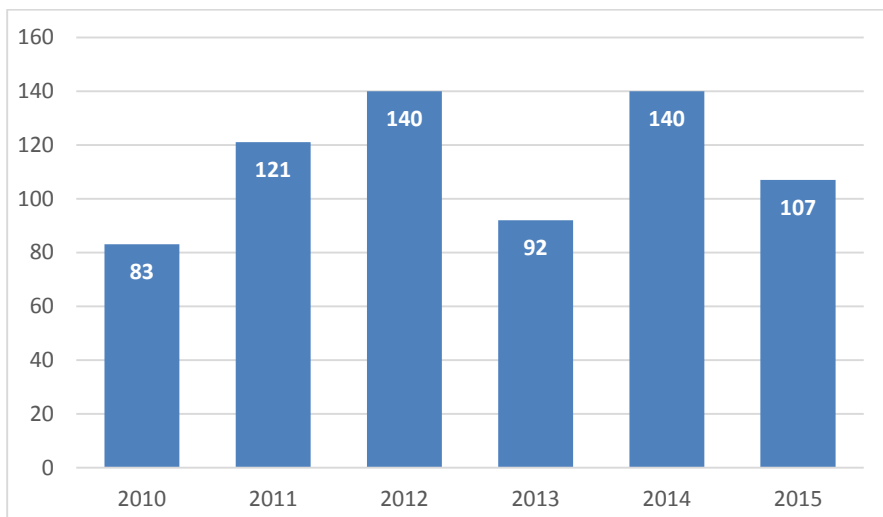
Fjölbrautaskóli Snæfellinga er framhaldsskóli með sveigjanlegt og nýstárlegt námsfyrirkomulag þar sem flest námsrými eru opin og allt nám er skipulagt með aðstoð upplýsingatekni sem fléttast inn í flesta þætti skólastarfsins. Áhersla lögð á uppgötvunarnám og lausnarleit með það að markmiði að gera nemandann virkari og ábyrgari í eigin námi. Upplýsingar sem fram koma í þessum kafla byggjast á ársskýrslum skólans, sjálfsmatskýrslum hans og gögnum frá skólameistara.

Á haustönn 2015 voru innritaðir nemendur alls 220 sem er heldur minna en meðaltal síðustu fimm ára (haust) og munar um tíu nemendum. Fjöldi á vorönn er alla jafna sveiflukenndari eins og við má búast (mynd 1).



Mynd 1. Fjöldi nemenda í FSN vor og haust 2010–2015.

Aðsókn að skólanum hefur verið nokkuð stöðug ef frá eru talin vorin 2011 og 2012. Aðsókn nýnema var minnst haustin 2010 og 2013 og náðu þeir þá ekki hundraðinu. 107 nýnemar innrituðust í skólann haustið 2015 en þeir voru 140 haustin 2011 og 2014 (mynd 2).



Mynd 2. Fjöldi nýnema að hausti í FSN 2010–2015.

Helsta skýring á fækkun nýnema milli árána 2014 og 2015 er niðurskurður á nemendaígildum í fjárlögum 2015 og tilmælum ráðuneytis um að skólinn innriti ekki dreifnemendur eldri en 25 ára.

FSN skilgreinir Snæfellsnes og sunnanverða Vestfirði sem upptökusvæði sitt en skólinn starfrækir framhaldsdeild á Patreksfirði þar sem um 30 nemendur stunda nám. 77% nemenda skólans koma af upptökusvæði skólans eins og sjá má á töflu 1.

Tafla 1. Búseta nemenda FSN haustið 2015.

Staður	Fjöldi	Hlutfall
Höfuðborgarsvæði	14	6,3%
Reykjanes	11	5,0%
Akranes/Borgarbyggð	11	5,0%
Stykkishólmur	35	15,8%
Grundarfjörður	41	18,5%
Snæfellsbær	62	27,9%
Vesturbyggð	25	11,3%
Tálknafjörður	8	3,6%
Norðurland vestra	6	2,7%
Norðurland eystra	2	0,9%
Suðurland	2	0,9%
Erlendir nemar	5	2,3%
	222	100,0%

Nemendur frá Akranesi/Borgarbyggð og af Norðurlandi vestra eru fjarnemendur sem koma í skólann á vegum Fjarmentaskólans. Þá er dreifnám í boði við skólann en þá er ekki gengið út frá reglubundnum mætingum en nemendur geta mætt að vild. Í því námskipulagi er áhersla lögð á verkefnaþáttar námsaðferðir þar sem nemendur eiga að vera virkir og kennarar vinna sem verkstjórar og leiðbeinendur. Fjórir af fimm erlendu nemendum eru dreifnámsnemendur en aðeins einn er reglubundinn nemandi við skólann. Nemendum yngri en 18 ára stendur ekki til boða að gerast dreifnemendur við FSN. Alls voru 56 nemendur skráðir í dreifnám á haustönn 2015.

Framhaldsdeild á Vestfjörðum

FSN, hóf rekstur framhaldsdeildar á Patreksfirði haustið 2007. Í deildinni geta nemendur af suðurhluta Vestfjarða stundað nám á framhaldsskólastigi undir stjórn kennara með aðstoð nútíma upplýsingatækni. Aðsókn í námið hefur verið með ágætum en í upphafi var aðeins gert ráð fyrir að 15 nemendur stunduðu nám í deildinni (tafla 2).

Tafla 2. Fjöldi nemenda í framhaldsdeild á Patreksfirði vor og haust 2013–2015.

	VOR	HAUST
2013	32	33
2014	38	39
2015	31	35

Námið er byggt upp þannig að nemendur eru ýmist hluti af nemendahópum í FSN eða í sérstökum hópum. Öll kennsla fer fram frá Grundarfirði í gegnum fjarfundabúnað og eru allir kennarar deildarinnar staðsettir þar. Auk þess eru tveir starfsmenn í framhaldsdeildinni sem aðstoða nemendur á Patreksfirði og halda utan um starfsemina. Allt námsefni er lagt fyrir nemendur í Moodle (námsúmsjónarkerfi) en þess utan hafa nemendur aðgang að kennurum gegnum MSN og tölvupóst. Kennarar stýra vinnu nemenda og eru til aðstoðar bæði í hefðbundnum tímum og verkefnatímum með þeim leiðum sem fyrir hendi eru. Námið fer að miklu leyti fram með sjálfstæðri verkefnavinnu, þar sem nemendur vinna einstaklingsverkefni eða hópverkefni, ýmist með nemendum á staðnum eða í Grundarfirði. Nemendur skila öllum verkefnum í Moodle og flest próf eru tekin þar.

Reglulegar námsferðir eru farnar til Grundarfjarðar, a.m.k. ein í hverjum mánuði. Ferðirnar eru mikilvægur hluti námsins því markmið með þeim er að tengja saman nemendahópa beggja vegna Breiðafjarðar og gefa nemendum á Patreksfirði tækifæri til að sækja sér viðbótarþjónustu hjá kennurum sínum. Auk þess gefast tækifæri til að taka þátt í félagslífi í stærra skólaumhverfi. Í þrjú daga taka nemendur þátt í hefðbundnum kennslustundum, en geta auk þess nýtt sér þjónustu kennara í verkefnatímum/vinnustofum.

Aldursdreifing nemenda

Skráðir nemendur FSN dreifast á nokkurt aldursbil. Elsti nemandinn haustið 2015 er fæddur árið 1965 en þeir yngstu árið 2000. Að öðru leyti dreifast nemendur eftir aldri eins og sjá má í töflu 3.

Tafla 3. Aldursdreifing nemenda FSN vor og haust 2015.

FÆDDIR	VOR	HAUST
1990 OG FYRR	27	17
1991	4	4
1992	5	5
1993	7	4
1994	12	7
1995	20	20
1996	33	32
1997	48	47
1998	42	38
1999	21	42
2000		3
SAMTALS:	219	219

Námsbrautir árið 2014

Í meginráttum hefur FSN boðið upp á nám á fimm námsbrautum á árabílinu 2011–2015 og hefur aðsókn á brautirnar verið eins og sést í töflu 4.

Tafla 4. Skipting nemenda á námsbrautir 2011–2015.

Heiti brautar	H2011	V2012	H2012	V2013	H2013	V2014	H2014	V2015
Almenn braut	40	31	63	45	63	95	94	74
Félagsfræðibraut	111	111	99	75	81	64	77	72
Málabraut	3	4	5	4	3	1		
Náttúrufræðibraut	47	50	50	49	69	70	67	55
Starfsbraut 1	7	7	5	5	7	7	7	7
Samtals:	208	203	222	178	223	237	245	208

Tölurnar eru fengnar úr sjálfsmatsskýrslu FSN 2014–2015 eins og yfirlit yfir þróun nemendafjölda skólans. Ekki gætir að fullu innra samræmis milli talna í mynd 1 og töflu 4 en þær gefa upplýsingar um aðsókn á námsbrautirnar og ekki tókst að afla skýringa á ósamræminu. Málabraut hvarf úr námsframboði skólans haustið 2014 og þá var innritað á nýjar námsbrautir með nýjum brautarlýsingum þar sem almenn braut fékk heitið framhaldsskólabraut, náttúrufræðibraut nefnist raunvísindabraut, félagsfræðibraut nefnist félags- og hugvísindabraut og við bætist listnámsbraut.

Fjarvistir nemenda og brotthvarf úr skóla

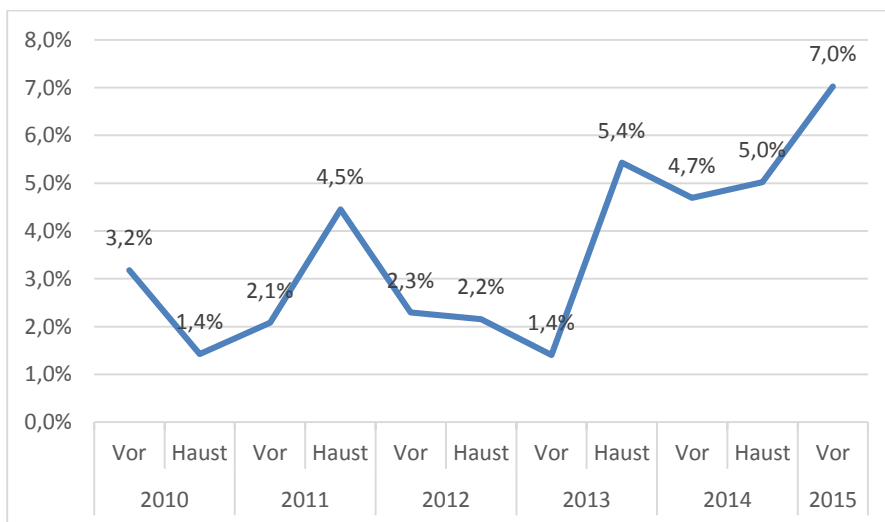
Á haustönn 2014 námu mætingar 72,2% skv. upplýsingum skóla. Á vorönn 2015 var hlutfallið mjög svipað eða 72,9%. Á vorönninni 2015 voru 26% nemenda með 90–100% mætingu, 26,7% með 80–90% mætingu og 20% með 70–80% mætingu.

Að meðaltali er brotthvarf úr FSN um 3,6% á önn á árabílinu 2010–2015 (tafla 5).

Tafla 5. Brotthvarf úr FSN haust og vor 2010–2015.

		2010		2011		2012		2013		2014		2015
		V	H	V	H	V	H	V	H	V	H	V
Dagskóli	Stúlkur	3		2	2	1	1	1	6		2	
	Drengir	3	2	2	8		4	2	4	9	4	8
Dreifnám	Stúlkur	1			1	4			2	1	2	5
	Drengir		1								4	
Samtals:		7	3	4	11	5	5	3	12	10	12	13
Fjöldi nemenda		220	210	192	247	218	232	213	221	213	239	185
Brottfall í % á önn		3,2	1,4	2,1	4,5	2,3	2,2	1,4	5,4	4,7	5,0	7,0

Brotthvarf nemenda hefur heldur aukist á síðustu árum eins og glögg kemur fram á mynd 3.



Mynd 3. Þróun brotthvarfs í FSN vor og haust 2010–2015.

Brotthvarf úr skólanum er nokkuð sveiflukennt. Ef horft er framhjá miklu brotthvarfi vorið 2015 er brotthvarf á vorönn ívið minna að meðaltali á þessu árabíli en á haustönn. Meðal þeirra sem skilgreindir eru brotthvarfsnemendur á tímabilinu er hlutur drengja 60% en stúlkna 40%.

Fjöldi brautskráðra eftir brautum 2010–2015

Á árabílinu 2010 til vors 2015 hefur FSN brautskráð nemendur af fimm námsbrautum, alls 181 nemanda (tafla 6).

Tafla 6. Fjöldi brautskráðra nemenda eftir brautum 2010–2015.

		Málabraut		Félagsfr.br.		Náttúrufr.br.		Starfsbr. 1		Listnámsbr.	
		kvk	kk	kvk	kk	kvk	kk	kvk	kk	kvk	Kk
2010	Vor	5	1	6	5	2	1				
	Haust			4	3	3	2				
2011	Vor	1	1	1	3	5	2				
	Haust			5	7						
2012	Vor	1		10	3	5	2		4		
	Haust	1		14	5	6					
2013	Vor			7	1	3					
	Haust			7	2	4	1				
2014	Vor			4	4	5	8		1		
	Haust			7	1	2	4				
2015	Vor			2	2	2	4			2	
Samtals:		8	2	67	36	37	24	0	5	2	0
Alls:		10		103		61		5		2	

Tvær brautir skera sig úr hvað varðar fjölda brautskráðra nema, félagsfræðibraut og náttúrufræðibraut.

Fjöldi og stöðugildi kennara og annars starfsfólks haust 2015

Við FSN starfa haustið 2015 alls 33 starfsmenn í 24,75 stöðugildum, karlar í 5,45 stöðugildum og konur í 19,3 stöðugildum. Fjöldi kennara í föstum stöðum er 9 en auk þess eru 5,75 stöðugildum ráðstafað með tímabundinni ráðningu.

Menntun kennara

Allir kennarar skólans eru með menntun í þeim greinum sem þeir kenna. Átta kennarar hafa lokið BA/BS-prófi auk kennsluréttinda og fjórir MA/MS/M.Ed.-prófi auk kennsluréttinda. Fimm leiðbeinendur hafa lokið háskólaprófi en hafa ekki leyfisbréf sem framhaldsskólakennarar og þrír eru með aðra menntun.

Starfsaldur

Samanlagður starfsaldur kennara við FSN er 86 ár og 4 mánuðir. Meðalstarfsaldur kennara innan stofnunar er 4,5 ár og við aðra skóla 4,8 ár.

Starfsmannavelta (kennarar og annað starfsfólk) sl. fimm ár við skólann er að meðaltali um 5% og skiptist eftir árum eins og sjá má í töflu 7.

Tafla 7. Starfsmannavelta FSN 2010–2014.

	2010	2011	2012	2013	2014
Starfsmannavelta	4,35%	0%	7,14%	0%	13,89%

Á árunum 2010–2014 var mest starfsmannavelta árið 2014 en bæði 2011 og 2013 urðu engar breytingar á starfsmannahaldi skólans. Ekki er óeðlilegt í svo fámennri skólaföfnun að starfsmannaveltan sé sveiflukennnd.

Forfallakennsla

Á vorönn 2015 voru 279 kennslustundir felldar niður sökum forfalla kennara. Önnur forföll námu sem svara 125% starfi á önninni vegna langtímaveikinda kennara. Ekki kom til niðurfellingar kennslu sökum þessa heldur var fenginn kennari til forfallakennslu.

Árlegur kennslutími

Fyrsti skóladagur nemenda skólaárið 2014–2015 var 22. ágúst 2014. Þeirri önn lauk með brautskráningu þann 19. desember en síðasti kennsludagur annarinnar var 9. desember. Alls töldust kennslu- og prófadagar 86 á haustönn en önninni var skipt í tvær lotur og lotupróf haldin á miðri önn. Fyrsti kennsludagur á vorönn 2015 var 6. janúar. Önninni lauk með brautskráningu 22. maí en kennslu lauk 11. maí. Kennslu- og prófadagar voru 89 en lotufyrirkomulag var með sama hætti og á haustönn.

Markmið í viðauka með skólasamningi 2013–2014

Um þessar mundir er unnið að gerð nýs skólasamnings á milli menntamálaráðuneytisins og FSN. Samningsdrög liggja fyrir en hafa ekki verið undirrituð. Í viðauka með skólasamningi sem undirritaður var í byrjun árs 2013 og gilda átti til loka árs 2014 eru tilgreind fimm meginmarkmið sem unnið skyldi að á samningstímanum. Þau eru þessi:

1. Að fjölga ársnemum við FSN úr 196 árið 2012 í 210 á árunum 2013–2014.
2. Framkvæma árlegar viðhorfskannanir meðal nemenda skólans í því augnamiði að kanna líðan þeirra og viðhorf til skólans.
3. Að auka námsframboð svo fleiri fái nám við hæfi með því að koma á námi til framhaldsskólaprófs á samningstímanum.
4. Að vinna að innleiðingu laga nr. 92/2008 á samningstímanum.
5. Að reksturinn skili jákvæðri niðurstöðu miðað við fjárlög 2013–2015.

Að mestu leyti hefur verið unnið að framangreindum markmiðum á samningstímabilinu. Þegar markmiðin eru metin kemur hins vegar í ljós að þrátt fyrir góðan vilja forsvarsmanna skólans hefur óveruleg fjölgun orðið í skólanum sem skýrist meðal annars af færri dreifnemendum á vorönn 2015 en haustönn 2014. Eins og áður segir skýrist fækkun dreifnemenda af fyrirmælum frá ráðuneyti og viðmiðum fjárlaga um nemendaígildi við skólann.

Samkvæmt sjálfsmatsskýrslu FSN 2014–2015 eru viðhorfskannanir lagðar fyrir alla nemendur skólans á hverri önn þar sem könnuð er líðan nemenda, viðhorf til aðstöðunnar í skólanum og til skipulags kennslunnar. Niðurstöður kannananna eru síðan rýndar af kennurum og unnið að umbótum eftir því sem aðstæður leyfa. Þátttaka nemenda er hins vegar mjög dræm og fer minnkandi en vera kann að of mikið sé að leggja spurningalista fyrir á hverri önn. Meginniðurstöður benda til að almennt líði nemendum vel í skólanum.

Sem fyrr segir hefur verið unnið að endurskoðun námsbrauta og haustið 2014 voru nýnemar skráðir inn á nýjar brautir sem að sögn skólameistara hafa verið sendar menntamálaráðuneyti til staðfestingar. Eftirtaldar námsbrautir standa nemendum nú til boða: Framhaldsskólabraut, raunvísindabraut, félags- og hugvísindabraut, listnámsbraut, opin braut og starfsbraut. Hægt hefur miðað að því að hefja samstarf við fyrirtæki og stofnanir á svæðinu við að þróa vinnustaðanám.

Vel hefur tekist til með rekstur skólans undanfarin ár en allt fram til ársins 2007 var viðvarandi halli á rekstrinum. Frá árinu 2007 varð viðsnúningur í rekstri og skólinn rekinn með rekstrarafgangi hvert ár. Tókst að greiða niður uppsafnaða skuld þannig að höfuðstóll varð jákvæður í árslok 2014. Árið 2015 horfir hins vegar þunglegar og að sögn fjármálastjóra eru líkur á að halli myndist að nýju.

Niðurstöður ytra mats

Þáttur 1: Stjórnun og skipulag

Viðmiðanir: Stjórnendur sem leiðtogar eiga að tryggja að stofnunin sé drifin áfram með skýru hlutverki, framtíðarsýn og grunngildum. Leiðtogar þróa, innleiða og vakta stjórnkerfi stofnunarinnar. Viðeigandi skipulag og skýr ábyrgð fyrir starfsmenn, ásamt vel skilgreindum stjórnunar-, stoð- og lykilferlum, eiga að tryggja að stefna stofnunarinnar komist með skilvirkum hætti í framkvæmd. Leiðtogar eru ábyrgir fyrir því að viðhalda og bæta árangur sem náðst hefur m.a. með því að koma á ferli stöðugra umbóta og skapa menningu sem er opin fyrir nýsköpun og lærdómi.

Mat á stjórnun og skipulagi:

1.1. Um stefnu og áætlanir

Vísbending:

Skólinn setur sér markmið sem byggjast á lögbundnu hlutverki hans og stefnu eins og lýst er í skólanámskrá og umbótaáætlunum í samræmi við niðurstöður úr innra mati á starfsemi hans. Í skólanámskrá er fjallað um stefnu skólans og framtíðarsýn, auk sérstöðu hans, eða sérstakar áherslur í starfi, t.d. með hliðsjón af staðháttum eða þjónustu við tiltekna markhópa. Skólameistari vinnur að stefnumótun og gerð starfs- og fjárhagsáætlunar fyrir skólann til þriggja ára í senn og ber undir skólanefnd. Þar skal skilgreina nánar meginmarkmið og verkefni skólans. Markmið skólans á því tímabili snerta alla mikilvægustu þætti starfseminnar, þar á meðal nemendur, námsframboð, nám, gæði kennslu, stoðþjónusta, stjórnun, starfsmannahald og fjármál. Í skólanámskrá er gerð grein fyrir áherslum skólans og leiðum til að stuðla að góðum skólabrag, þ.á m. með tilliti til grunnþáttanna sex: heilbrigðis og velferðar, lýðræðis og mannréttinda, jafnréttis, sköpunar, sjálfbærni og læsis í viðum skilningi.

Innra og ytra mat

	A	B	C	D
1. Skólinn hefur skýra framtíðarsýn og skólustefnu.	X			
2. Stefna skólans endurspeglast í öllum starfsháttum hans.	X			
3. Áætlanir um það hvernig skólinn hyggst koma stefnu sinni í framkvæmd eru til staðar.	X	X		
4. Það fer fram víðtækt samráð innan skólans um stefnumótun og áætlanagerð.	X	X		
5. Grunnþættir menntunar eru sýnilegir í stefnu og megináherslum skólans.	X			

1.2. Um stjórnendur

Vísbending:

Með framkomu sinni og stjórnunarháttum hvetja stjórnendur starfsmenn og styðja við bakið á þeim. Sem fyrimyndir velta stjórnendur fyrir sér settum markmiðum og gildum og hvetja starfsmenn til að gera slíkt hið sama. Gagnsær stjórnunarstíll sem byggist á gagnkvæmri endurgjöf, trausti og opnum samskiptum stuðlar að bættum árangri stofnunar.

Innra og ytra mat

	A	B	C	D
6. Skólameistari gegnir skýru faglegu leiðtogahlutverki í skólanum.	X			
7. Það ríkir traust til stjórnenda innan skólans.	X			
8. Stjórnendur virkja starfsfólk til samstarfs um stefnu skólans og hvernig hún skuli framkvæmd.	X	X		
9. Stjórnendur vinna að því að skapa traust milli sín og starfsmanna.	X			

1.3. Um skipulag, verkferla og verklagsreglur

Vísbending:

Stjórnendur koma stefnum og áætlunum í framkvæmd með því að forgangsraða, setja tímamörk, sjá til þess að til staðar séu viðeigandi ferli, skilgreind verkefni og stjórnskipulag. Í skólanámskrá skulu vera verklagsreglur sem gilda um meðferð og úrlausn mála, þar á meðal varðandi námsmat, fjarvistir, veikindi og sérúrræði, skólasókn og námsframvindu. Þar skulu einnig vera upplýsingar um viðurlög við brotum á skólareglum og reglur um meðferð ágreiningsmála og beitingu viðurlaga.

Innra og ytra mat

	A	B	C	D
10. Skipurit skólans endurspeglar raunverulega ábyrgðar- og verkaskiptingu starfsfólks.	X	X		
11. Stefnan í skólanámskrá endurspeglast í starfsháttum skólans.	X			
12. Til eru skráðar verklagsreglur fyrir helstu verkferla.	X		X	
13. Reglulega er fylgst með því að unnið sé samkvæmt verklagsreglum skólans.	X		X	
14. Skólinn hefur skilgreint verklag um viðbrögð við brotthvarfi nemenda.		X		

1.4. Um innra mat

Vísbending:

Hver skóli þróar aðferðir sem taka mið af sérstöðu skólans, til að meta hvort og að hve miklu leyti markmiðunum hefur verið náð. Innra mat hvers skóla byggist á kerfisbundinni aðferð sem lýst er í skólanámskrá. Í starfsáætlun/sjálfsmatsáætlun skólans fyrir hvert skólaár kemur síðan fram hvaða þættir eru viðfangsefni innra mats. Til að leggja megi raunhæft mat á skólastarfið þarf að afla upplýsinga um það með margvíslegum hætti. Á grundvelli fjölbreyttra gagna er lagður grunnur að innra mati skólans. Leggja skal áherslu á virka þátttöku starfsfólks, nemenda, foreldra og annarra hagsmunaaðila eftir því sem á við.

Innra og ytra mat

	A	B	C	D
15. Skólinn hefur skilgreint skýr matsviðmið til nota við innra mat.	X			X
16. Innra mat byggir á vandaðri gagnaöflun og greiningu gagnanna.	X	X		
17. Innra mat skólans leiðir til skýrrar niðurstöðu um styrkleika og veikleika skólastarfsins.	X			
18. Niðurstöður innra mats eru markvisst notaðar við að þróa skólann.	X			

Páttur 2: Kennsla og námsframboð

Viðmið: Fjölbreytilegt námsumhverfi, sem er hvetjandi og styðjandi fyrir nemendur, er ein forsenda þess að nemendur eigi þess kost að tileinka sér lykilhæfni sem til dæmis lýtur að sjálfsþekkingu, sjálfstæði, frumkvæði og skapandi hugsun. Kennsluhættir þurfa að veita öllum nemendum tækifæri til að nýta hæfileika sína og gefa þeim kost á að fá endurgjöf á vinnu sína. Fjölbreytni í vinnubrögðum og kennsluaðferðum er ein forsenda þess að nemendur öðlist margvíslega hæfni. Mikilvægt er að hafa í huga að mismunandi hæfniviðmiðum er hægt að ná á margvíslegan hátt og að sömu aðferðir henta ekki öllum nemendum jafn vel. Þá mega kennsluhættir ekki mismuna nemendum eftir kynferði, búsetu, uppruna, litarhætti, fötlun, trúarbrögðum, kynhneigð eða félagslegri stöðu.

Mat á kennslu og námsframboði:

2.1. Um námsbrautir

Í framhaldsskólum gefst nemendum kostur á að velja sér fjölbreyttar námsbrautir sem veita margs konar undirbúning og réttindi á sviði almenns náms, listnáms, bóknáms og starfsnáms. Á sumum námsbrautum er megináherslan lögð á virkni nemenda í daglegu lífi, undirbúning fyrir frekara nám og störf sem ekki krefjast sérhæfðrar menntunar. Aðrar námsbrautir hafa þau lokamarkmið að undirbúa nemendur undir sérhæfð störf eða sérhæft nám á næsta skólastigi. Þannig þurfa námsbrautir að mæta kröfum atvinnulífs og næsta skólastigs um leið og þær tryggja nemendum alhliða almenna menntun.

Innra og ytra mat

	A	B	C	D
19. Námsbrautalýsingar veita nemendum fullnægjandi upplýsingar um þær kröfur sem gerðar eru til þeirra og stöðu þeirra að námi loknu.	X			
20. Námsbrautir uppfylla kröfur aðalnámskrár um grunnþætti og lykilhæfni.	X			
21. Skólinn hefur yfir að ráða fagmenntuðum kennurum til að kenna alla áfanga á námsbrautum skólans.	X			

2.2. Um kennsluhætti

Kennsluhættir þurfa að veita öllum nemendum tækifæri til að nýta hæfileika sína og gefa þeim kost á að fá endurgjöf á vinnu sína. Áhersla á hæfni nemenda að loknu námi krefst þess að nýttar séu fjölbreyttar leiðir til að meta hæfni nemenda og veita þeim leiðsögn í átt að settu marki. Fjölbreytni í vinnubrögðum og kennsluaðferðum er ein forsenda þess að nemendur öðlist margvíslega hæfni. Til að öðlast lykilhæfni þurfa nemendum að gefast ríkuleg tækifæri til að fást við mismunandi viðfangsefni sem tengja má starfsumhverfi og daglegu lífi. Í öllu skólastarfi, bæði í og utan kennslustunda, þarf að styrkja nemendur til að móta sér skoðanir, viðhorf og hæfni bæði almennt og á tilteknum sviðum.

Innra og ytra mat

	A	B	C	D
22. Kennsluhættir eru fjölbreyttir.	X			
23. Kennsluhættir eru til þess fallnir að koma til móts við ólíka nemendur og ólík viðfangsefni í kennslu.	X			
24. Kennslustundir eru vel skipulagðar og kennslutíminn vel nýttur.	X	X		
25. Kennsluhættir hvetja til virkrar þátttöku nemenda í kennslustundum.	X			
26. Kennsluhættir ýta undir sjálfstæð vinnubrögð nemenda.	X			
27. Nemendur eru þjálfaðir í að hugsa á gagnrýninn hátt, tjá sig og koma sjónarmiðum sínum á framfæri.	X			
28. Góður vinnufriður er í kennslustundum.	X			

2.3. Um kennsluáðstæður/stuðning við nemendur

Mikilvægt er að veita nemendum með sérþarfir kennslu og þann stuðning sem þeir þurfa á að halda og tök eru á að veita, samanber gildandi reglugerð um nemendur með sérþarfir. Það er ýmist gert með því að bjóða fram nám á námsbrautum fyrir fatlaða eða veita þeim sérstakan stuðning á öðrum námsbrautum framhaldsskóla. Vinnustaðanám og starfsþjálfun eiga að veita nemendum mikilvæg tækifæri til að hagnýta þekkingu sína og leikni og öðlast þar með hæfni til þátttöku í atvinnulífinu.

Innra og ytra mat

	A	B	C	D
29. Nemendur með sérþarfir fá nauðsynlegan stuðning og þjónustu til að stunda nám.	X			
30. Skólinn aðstoðar starfsnámsnemendur við að komast í starfsþjálfun.	X			

2.4 Um námsmat

Megintilgangur námsmats er að veita leiðbeinandi upplýsingar um námið og hvernig markmiðum þess verður náð. Með námsmati er fylgst með því hvernig þeim tekst að ná almennum hæfniviðmiðum aðalnámskrár, stuðlað að námshvatningu, nemendur örvaðir til framfara og metið hvaða aðstoð þeir þurfa. Námsmat miðar einnig að því að afla vitneskju um árangur skólastarfsins og hvernig einstaklingum og hópum gengur að ná settum markmiðum. Tryggja þarf að allt námsmat sé þannig úr garði gert að það meti það sem á að meta á áreiðanlegan hátt.

Innra og ytra mat

	A	B	C	D
31. Skólinn gerir nemendum skýra grein fyrir viðmiðum um námsmat og matskvörðum.			X	
32. Námskröfur í áföngum eru í góðu samræmi við námsmatsviðmið aðalnámskrár.	X			
33. Niðurstöður námsmats eru notaðar markvisst til að bæta kennsluhætti.	X			

2.5. Um kennara

Gæði menntunar og árangur skólakerfisins byggist fyrst og síðast á vel menntaðri og áhugasamri fagstétt kennara. Fagmennska kennara byggist á sérfræðilegri starfsmenntun, þekkingu, viðhorfum og siðferði starfsins. Fagmennska kennara snýst um nemendur, menntun þeirra og velferð. Á kennurum hvílir ekki aðeins sú skylda að miðla þekkingu til nemenda heldur einnig að veita þeim tækifæri til að afla sér þekkingar og leikni, örva starfsgleði þeirra og efla frjóa hugsun. Kennararnir eru mikilvægasta auðlind skólans. Kennurum ber að viðhalda og auka starfshæfni sína í gegnum endurmenntun og faglegt samstarf við aðra kennara.

Innra og ytra mat

	A	B	C	D
34. Kennarar sækja reglulega endurmenntun til að viðhalda hæfni sinni í starfi.	X	X		
35. Kennarar eru hvattir til nýbreytni í starfi.	X			
36. Kennarar nýta tækifæri til að þróa kennslu sína í samstarfi við aðra kennara innan skólans og utan.	X			
37. Kennarar fá reglulega endurgjöf á kennsluna frá öðrum kennurum eða matsaðilum.	X		X	

2.6. Um námsgögn

Námsgögn hvers konar gegna mjög þýðingarmiklu hlutverki til að ná markmiðum skólastarfs. Námsgögn, kennsluáðferðir og vinnubrögð sem skólar kjósa að viðhafa, skipulag skólastarfsins og námsmat á allt að taka mið af skilgreindum hæfniviðmiðum og grunnþáttum og vera þannig útfært að möguleikar nemenda á að ná þeim séu nýttir til hins ýtrasta. Námsgögn skulu vera fjölbreytt og vönduð og taka mið af nýjustu þekkingu á sviði menntunar- og kennslufræða. Skólasöfn gegna lykilhlutverki við að skapa skilyrði til að þroska og efla skilning nemenda á eðli upplýsinga og gagna sem þeir þurfa að hafa aðgang að í námi sínu og stuðla að frumkvæði og sjálfstæðum vinnubrögðum.

Innra og ytra mat

	A	B	C	D
38. Fjölbreytt og góð námsgögn eru notuð í kennslu.	X	X		
39. Skólinn notar námsumsjónarkerfi með virkum hætti til að miðla námsgögnum.	X			
40. Skólinn notar rafræn námsgögn og hjálpartæki með markvissum hætti.	X			
41. Skólinn hefur yfir að ráða fullnægjandi námsgögnum, búnaði og hjálpartækjum til verklegrar kennslu.			X	X
42. Skólinn hefur yfir að ráða fullnægjandi námsgögnum, búnaði og hjálpartækjum til bóklegrar kennslu.	X		X	
43. Skólasafn skólans er búið fullnægjandi bókum og nýsigögnum auk annars safnkosts sem tengist kennslugreinum skóla.			X	X

Páttur 3: Samskipti og líðan

Viðmið: Allt skólasamfélagið þarf að vera meðvitað um það hlutverk framhaldsskólans að hafa velferð nemenda í fyrirrúmi. Velferð og heilbrigði krefst þess að líkamlegum, andlegum og félagslegum þáttum nemenda sé sinnt. Uppeldisstarf skóla miðar að því að nemendur verði virkir og ábyrgir þátttakendur í lýðræðissamfélagi, virði jafnrétti í samskiptum og taki ábyrga afstöðu til eigin velferðar og annarra. Hér skiptir skólabragurinn, samskipti innan skóla sem utan og virk þátttaka nemenda í mótun skólasamfélagsins, höfuðmáli.

3.1 Um skólabrag

Jákvæður skólabragur er í eðli sínu forvarnarstarf og getur dregið úr neikvæðum samskiptum, s.s. einelti og öðru ofbeldi. Meðal grundvallarréttinda nemenda er að hafa vinnufrið í skólanum þannig að þeir geti náð sem bestum tókum á náminu og að kennslan nýtist þeim sem best. Því þarf að leggja áherslu á að skapa jákvæðan skólabrag í hverjum skóla og góðan vinnuanda í einstökum bekkjardeildum og námshópum. Stjórnendum skóla, kennurum og öðru starfsfólki ber í starfi sínu að stuðla að jákvæðum skólabrag og starfsanda í öllu skólastarfi með velferð nemenda og öryggi að leiðarljósi.

Innra og ytra mat

	A	B	C	D
44. Skólabragur er jákvæður og einkennist af sanngirni og virðingu.	X			
45. Nemendum líður vel í skólanum.	X			
46. Skýrt ferli er til við brotum á skólareglum.	X	X		

3.2. Um samskipti í skólastofunni

Í öllu skólastarfi, bæði í og utan kennslustunda, þarf að styrkja nemendur til að móta sér skoðanir, viðhorf og hæfni bæði almennt og á tilteknum sviðum. Þetta gerir kröfu um að nemendur samþætti þekkingu sína og leikni, um leið og þeir fá tækifæri til að þjálfa félagshæfni, sem byggir á siðgæði og virðingu fyrir mannréttindum og jafnrétti. Gæta verður þess einnig að nemendur æfist í að tjá skoðanir sínar og skýra verklag á ábyrgan, gagnrýnninn og skýran hátt.

Innra og ytra mat

	A	B	C	D
47. Góður andi ríkir í skólastofunni.	X	X		
48. Samskipti í skólastofunni einkennast af lýðræðislegum gildum, aga og virðingu.	X			
49. Skólinn kemur gildum sínum skýrt á framfæri við nemendur innan og utan skólastofunnar.	X			

3.3. Um félagslíf nemenda

Í hverjum framhaldsskóla skal starfa nemendafélag sem vinnur meðal annars að félags-, hagsmuna- og velferðarmálum nemenda. Það setur sér lög um starfssvið og starfshætti og starfar á ábyrgð skóla sem sér því fyrir starfsaðstöðu. Skólum er heimilt að styrkja félögin fjárhagslega og skal bókhald þeirra háð sömu reglum og bókhald skólanna. Nemendur kjósa fulltrúa í skólaráð og tilnefna fulltrúa á skólafund og áheyrnarfulltrúa í skólanefnd. Í skólanámskrá skulu vera upplýsingar um félagsstarf nemenda á vegum skólans.

Innra og ytra mat

	A	B	C	D
50. Nemendafélag skólans heldur uppi öflugum félagsstarfi fyrir nemendur.	X			
51. Gott samstarf og skilningur er á milli nemendafélagsins og stjórnenda skólans.	X			
52. Skólinn styður við félagsstarf nemenda.	X			
53. Jafnrétti og lýðræði einkennir félagsstarf nemenda.	X			

3.4. Um samskipti við foreldra/forráðamenn

Mikilvægt er að framhaldsskólar vinni að skipulegri samvinnu heimilis og skóla. Foreldraráð skal starfa í hverjum skóla og eiga forsjárforeldrar/forráðamenn allra nemenda skólans rétt á aðild að því. Stjórn foreldraráðs tilnefnir áheyrnarfulltrúa í skólanefnd. Hlutverk ráðsins er samkvæmt lögum að styðja við skólastarfið, huga að hagsmunamálum nemenda og, í samstarfi við skólann, efla samstarf foreldra og forráðamanna ólögráða nemenda við skólann.

Innra og ytra mat

	A	B	C	D
54. Forráðamenn skólans líta á foreldraráðið sem mikilvægan samstarfsaðila.	X		X	
55. Foreldrar eru vel upplýstir um skólastarfið.	X			
56. Foreldrar fá fullnægjandi upplýsingar um námsstöðu og framfarir ólögráða barna sinna.		X		

Páttur 4: Húsnæði og aðbúnaður

Allt skólahúsnæði skal uppfylla kröfur laga um aðbúnað, hollustu og öryggi á vinnustöðum. Einnig ber að uppfylla kröfur heilbrigðis- og byggingaryfirvalda til slíkra mannvirkja. Húsnæði, skólalóð og allur aðbúnaður þarf að vera þannig úr garði gerður að unnt sé að ná markmiðum laga um framhaldsskóla og aðalnámskrár framhaldsskóla. Er þar sérstaklega átt við að húsnæðið henti þeirri starfsemi sem þar fer fram og nemendum og starfsfólki skóla sé tryggt öruggt og heilsusamlegt vinnuumhverfi sem skapar öryggi og vellíðan.

4.1. Mat á húsnæði og aðbúnaði:

Innra og ytra mat

	A	B	C	D
57. Húsnæði skólans er fullnægjandi fyrir þá starfsemi sem þar fer fram.	X	X		
58. Skólabókasafnið uppfyllir þarfir skólans.		X		X
59. Skólinn leggur sig fram um að gera skólahúsnæðið aðlaðandi.	X			
60. Verklegar kennslustofur hafa þann búnað sem nauðsynlegur er fyrir þá kennslu sem þar fer fram.		X	X	
61. Skólinn býr yfir/hefur aðgang að fullnægjandi íþróttaaðstöðu.	X	X		
62. Félagsaðstaða nemenda er fullnægjandi.	X			
63. Kennarar og aðrir starfsmenn eiga kost á fullnægjandi vinnuaðstöðu í húsnæði skólans.	X	X		
64. Skólinn hefur fullnægjandi mötuneytisaðstöðu.	X			
65. Tölvukostur skólans er fullnægjandi.	X			

Þáttur 5: Lykilárangur

Framhaldsskólum er ætlað að stuðla að þroska nemenda þannig að þeir geti tekið virkan þátt í lýðræðisþjóðfélagi með skapandi og gagnrýnum hætti. Þeim er einnig ætlað að búa nemendur undir frekara nám og þátttöku í atvinnulífi. Árangur er vandmeðfarið hugtak, ekki síst í menntun þar sem markmiðin eru flókin og langtímaárangur oftast illmælanlegur. Mat skólans á árangri skólastarfsins takmarkast því við mælanlega þætti sem tengjast markmiðum skólans og lög- bundnu hlutverki þeirra. Mikilvægt er að skólinn noti viðurkenndar aðferðir til að mæla árangur af skólastarfinu og skýr viðmið til að meta niðurstöður mælinga.

Mat á lykilárangri:

5.1. Um námsárangur

Námi við framhaldsskóla lýkur með lokaprófi sem gefur réttindi á næsta skólastig, veitir starfsréttindi eða býr nemandann með fullnægjandi hætti undir frekara nám og þátttöku á vinnumarkaði. Lokapróf eða lokaumsögn nemanda á að segja til um hversu vel nemandinn er undir það búinn að takast á hendur nám á næsta skólastig eða til starfa á vinnumarkaði. Skólinn tryggir að gerðar séu eðlilegar og hæfilegar kröfur til nemenda í námsmati. Nemandinn, viðtökuskólar og atvinnulíf getur treyst því að lokapróf meti á réttmætan og áreiðanlegan hátt hversu vel nemandanum hefur tekist að afla sér þeirrar hæfni sem ætlast er til af aðalnámskrá og skólanámskrá.

Innra og ytra mat

	A	B	C	D
66. Nemendur sýna ásættanlegar framfarir í námi.	X	X		
67. Útskriftarhlutfall skólans er ásættanlegt.	X			
68. Skólinn hefur náð árangri í að draga úr brottfalli.		X	X	

5.2. Um árangur í grunnþáttum

Við lok framhaldsskóla þarf nemandi að standa á eigin fótum og taka þátt í lýðræðisþjóðfélagi á sömu forsendum og aðrir. Nemendur í framhaldsskóla taka út mikilvægan þroska á framhaldsskólaárunum og framhaldsskólum ber skylda til að stuðla að því að nemendur sem ljúka námi hafi fengið tækifæri til að þroska með sér þá hæfni sem þykir nauðsynleg til að einstaklingurinn geti mótað framtíð sína á farsælan hátt fyrir sjálfan sig og samfélagið. Grunnþættir menntunar eiga að leiðbeina framhaldsskólum við að vinna að þessu markmiði en þeir eru læsi, lýðræði og mannréttindi, jafnrétti, sjálfbærni, heilbrigði og velferð og sköpun. Í aðalnámskrá framhaldsskóla eru grunnþættirnir tengdir við markmið sem snúa að hæfni nemenda, svokallaðri lykilhæfni. Í vísbendingum er gefinn kostur á að meta árangur nemenda á einstökum lykilhæfniþáttum ef skólinn hefur kannað þá með einhverjum skipulögðum hætti.

Innra og ytra mat

	A	B	C	D
69. Skólinn hefur grunnþætti menntunar að leiðarljósi í skólastarfinu.	X			
70. Skólinn metur með skilvirkum hætti hversu vel nemendur tileinka sér grunnþætti menntunar.	X		X	
71. Nemendur hafa tileinkað sér læsi, tjáningu og samskipti.		X		
72. Nemendur eru skapandi í hugsun og sýna frumkvæði við hagnýtingu þekkingar.	X			
73. Nemendur hafa tileinkað sér lýðræðisvitund og virðingu fyrir mannréttindum.	X			
74. Nemendur hafa skilning á og sýna virðingu fyrir jafnrétti.	X			
75. Nemendur bera ábyrgð á eigin velferð og heilbrigði.	X			
76. Nemendur hafa skilning á sjálfbærni og eru meðvitaðir um umhverfi sitt.	X			

5.3. Um langtímaárangur

Þjóðfélagið væntir þess að framhaldsskólar starfi með hag nemenda sinna að leiðarljósi sem og samfélagsins alls. Þetta kemur fram með tvennum hætti, að nemendur skólans nái að dafna í námi og starfi og að skólinn þróist á eðlilegan hátt sem endurspeglar aðstæður á hverjum tíma.

Fæstir skólar hafa nokkur gögn um afdrif nemenda eftir brautskráningu enn sem komið er. Þó hefur færst í vöxt að skólar haldi sambandi við fyrrverandi nemendur og kanni hvernig þeim hefur farnast t.d. með könnunum eða með upplýsingum um gengi nemenda í háskóla eða öðru námi. Eftirfarandi vísbendingar eru til þess gerðar að gefa skólum færi á að koma á framfæri upplýsingum um afdrif nemenda ef slíkar upplýsingar liggja fyrir en ekki er hægt að gera kröfu til þess að allir skólar hafi metið þessa þætti.

Innra og ytra mat

	A	B	C	D
77. Þeir sem hafa útskrifast frá skólanum eru ánægðir með þá menntun sem þeir fengu.	X			
78. Nemendur skólans ná árangri á næsta skólastigi eða í atvinnulífi, eftir eðli náms.	X			
79. Skólinn hefur sýnt að hann lagar sig að breyttum kröfum og aðstæðum í samfélaginu.	X			

Viðauki

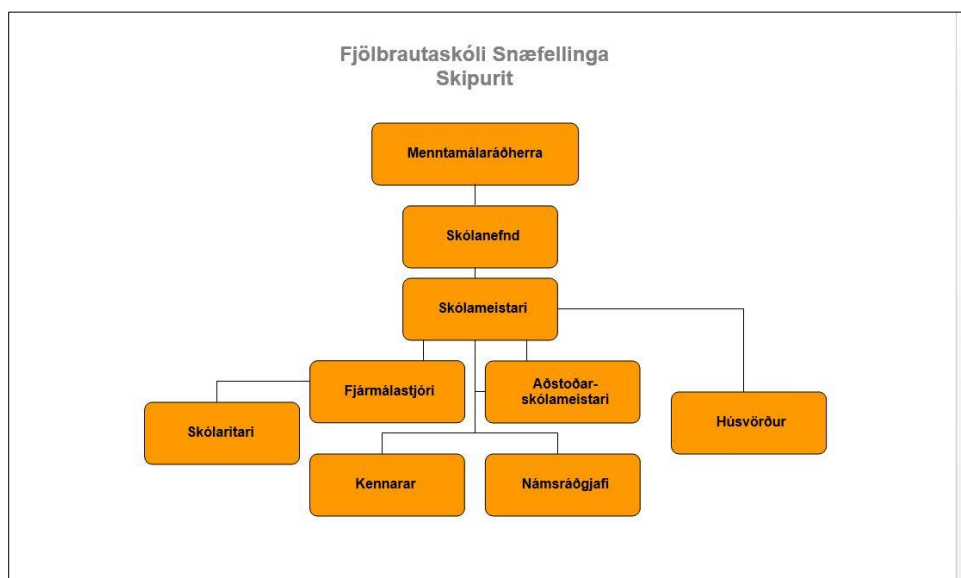
Umsögn ytri matsaðila um stjórnun og skipulag (styrkleikar/veikleikar)

Fjölbrautaskóli Snæfellinga starfar á grundvelli laga um framhaldsskóla nr. 92/2008 og þeirra hlutverka sem þar eru skilgreind. Hann setur auk þess fram sértæk stefnumið á heimasíðu sinni. Þau eru eftirfarandi:

- Skólinn vinnur allar kennsluáætlanir með það fyrir augum að þær henti hvort sem er dagskóla-, fjar- og dreifnemendum. Þeir nemendur sem eru í sama áfanga eru allir í sama hópnum.
- Áherslu í námi og kennslu miða að því að efla ábyrgð nemenda í námi og faglegan styrk kennara í starfi.
- Skólinn vill vera leiðandi í þróun nýrra kennsluhátta og nýtingu upplýsingatækni, með sérstakri áherslu á nám í dreifðum byggðum.
- Kappkostað er að starfsfólk sé hæft, sjálfsgagnrýnið, opið fyrir nýjungum og fái tækifæri til starfsþróunar.

Þessum atriðum til viðbótar skilgreinir skólinn sex tímabundin markmið í viðauka með skóla-samningi 2015–2016. Í heimsókn úttektaraðila í skólann var það samdóma álit viðmælanda að formleg stefna FSN komi vel fram í daglegum starfsháttum hans. Vinna að slíkri stefnumótun er aftur á móti lítið skipulögð og að sögn viðmælanda má virkja mannauð skólans mun ákveðnar til þeirra verka, t.d. með formlegum umræðum á fundum sem til þeirrar vinnu er sérstaklega ætlaðir. Að sama skapi skortir talsvert á að gerðar séu skipulegar áætlanir um framkvæmd og eftir atvikum ábyrgðaraðila þeirrar stefnu sem mörkuð er.

Fjölbrautaskóli Snæfellinga er fámennur skóli með litla yfirbyggingu. Af síðustu sjálfsmats-skýrslum verður ekki ráðið að viðhorf nemenda, almennra kennara og annarra starfsmanna til stjórnenda hafi verið kannað sérstaklega. Af viðtölum við einstaklinga og rýnihópa er samt augljóst að boðleiðir innan skóla eru mjög stuttar, traust til stjórnenda er mikið og samskipti jafnan til fyrirmyndar. Skólameistari nýtur virðingar og litið er til hans sem faglegs leiðtoga kennarahópsins. Skipurit skólans er einfalt að gerð og birt á síðu skólans en leiðin að því er ekki augljós.



Mynd 4. Skipurit Fjölbrautaskóla Snæfellinga.

Grunnþáttum menntunar virðist vel sinnt í daglegu starfi. Námsskipulag FSN sem opins skóla byggir á lýðræðislegum vinnubrögðum, sjálfstæði, jafnræði og sköpun meðal nemenda. Þá er skólinn heilsuefandi framhaldsskóli og úrgangur er flokkaður.

Á heimasíðu FSN eru sex stefnuskjöl (áfalla- og eineltisáætlanir, móttökuáætlun vegna nemenda með annað móðurmál en íslensku, forvarnar-, jafnréttis- og umhverfisstefna) svo sem lög gera ráð fyrir. Í sumum þessara stefnuskjala eru skilgreindir ákveðnir verkferlar, til dæmis um viðbrögð gegn einelti, en í öðrum er óskýrar tekið til orða um aðgerðir eða jafnvel ekkert sagt. Þarna eru ákveðnar brotalamir sem skólayfirvöldum eru vel kunnar og uppi eru áform um að skýra bæði verklag og eftirlit með að því sé fylgt. Þá hefur það verið markmið skólans í nokkur ár að minnka brottfall og samkvæmt sjálfsmatsskýrslu skólans 2013–2014 hefur skráning þess batnað en enn skortir á að viðbrögð vegna þess séu nægilega skilgreind og markviss.

Árlegar sjálfsmatsskýrslur frá 2009 eru birtar á heimasíðu FSN og þar er einnig sundurliðuð sjálfsmatsáætlun sem tekur til ára 2015–2018. Skólinn vísar til ákvæða framhaldsskólalaga, 40.–41. greinar, um skyldur skóla til þess að meta starf sitt með kerfisbundnum hætti og tilgang þess. Hins verður aftur á móti ekki vart að skólinn hafi sett sér skýr matsviðmið til þess að meta stöðuna með sambærilegum hætti frá ári til árs ellegar til lengri tíma. Aðferðir skólans við framkvæmd sjálfsmatsins eru margvíslegar, s.s. kennslumat og viðhorfskannanir meðal nemenda um líðan, aðstöðu og skipulag kennslu, upplýsingar um námsárangur, sjálfsrýni kennara, árleg könnun meðal útskriftarnema, rýnivíðtöl við hóp útskriftarnema og könnun á umsjónartímum meðal nemenda og kennara. Niðurstöður þessara kannana eru notaðar til umbóta á skólastarfinu en framsetningu niðurstaðna og greiningu gagnanna má bæta.

Styrkleikar

- Formleg stefnumótun FSN kemur vel fram í daglegum starfsháttum skólans.
- Traust til stjórnenda er mikið og samskipti jafnan til fyrirmyndar.
- Skólameistari nýtur virðingar og litið er til hans sem faglegs leiðtoga kennarahópsins.
- Grunnþáttum menntunar virðist vel sinnt í daglegu starfi.
- Skráning á brottfalli hefur batnað upp á síðkastið.
- Niðurstöður sjálfsmats eru notaðar til umbóta í skólastarfinu.

Veikleikar

- Virkja þarf mannauð skólans betur og skipulegar til vinnu að stefnumótun innan hans.
- Talsvert skortir á að gerðar séu skipulegar áætlanir um framkvæmd formlegrar stefnumótunar og markmiðssetningar.
- Verklagsreglur um helstu verkferla eru ekki alls staðar fyrir hendi.
- Eftirlit með að farið sé að verkferlum er ekki reglubundið.
- Viðbrögð vegna brottfalls eru ekki nægilega skilgreind og markviss.
- Skólinn hefur ekki sett sér skýr sjálfsmatsviðmið til þess að meta stöðuna með sambærilegum hætti frá ári til árs ellegar til lengri tíma.
- Framsetningu sjálfsmatsgagna og greiningu þeirra má bæta.

Umsögn ytri matsaðila um kennslu og námsframboð (styrkleikar/veikleikar)

Fjölbrautaskóli Snæfellinga hefur smæðar sinnar vegna fremur fáar námsbrautir. Stærstar eru almenn braut og bóknámsbrautir til stúdentsprófs en auk þeirra er fámenn listnámsbraut (sem beðið er viðurkenningar á) og starfsbraut. Þessar brautir uppfylla skilyrði aðalnámskrár um grunnþætti og lykilhæfni og þær eru kynntar með fullnægjandi hætti á heimasíðu skólans. Framhaldsskólabraut er í burðarliðnum. Fagmenntaðir kennarar annast kennslu í nær öllum áföngum. Skólinn er aðili að Fjarmentaskólanum og nemendur hafa tekið staka áfanga í fjarnámi á hans vegum þegar það hefur ekki verið í boði á Grundarfirði. Óánægja er í skólanum með fækkun nemendaígilda sem hefur leitt til þess að umsækjendur eldri en 25 ára eiga síður möguleika á skólavist en áður.

FSN var skipulagður sem opinn skóli allt frá upphafi og húsnæði hans var hannað og byggt út frá þeirri hugmyndafræði. Frá henni hefur ekki verið horfið og af því leiðir að skólinn býr um margt við óhefðbundna og óvenjulega kennsluhætti sem ganga út frá miklu sjálfstæði og frumkvæði nemenda og einstaklingsbundinni leiðsögn eftir því sem kostur er. Kennslustundir eru skipulagðar með mismunandi hætti með það að markmiði að þær nýtist jafnt nemendum í staðarnámi og fjarnámi sem fram fer í námsveri á Patreksfirði. Fjórðungur kennslutímans er skipulagður sem verkefnatímar og þá velja nemendur þær námsgreinar sem þeir vilja helst sinna í það og það skiptið og fara til faggreinakennara í samræmi við það. Nemendur lýsa sig almennt ánægðar með skipulagið og þjónustuna báðum megin Breiðafjarðar en nokkur áhöld eru um það hvort kennslu- og verkefnatímar geti ekki nýst enn betur. Í rýnihópi kennara var einhugur um að mikið frelsi ríki um kennsluaðferðir og kennsluhætti, samskipti við nemendur beggja vegna fjarðar gangi mjög vel og gott andrúmsloft sé jafnan í kennslustundum. Í vettvangsheimsókn úttektaaðila var ekki annað að sjá en vinnufriður í kennslustundum sé með ágætum, hvort heldur er í lokuðum kennslustofum eða opnu náms- og kennslurými.

Í skólanum er starfsbraut sem býr við þröngan kost hvað húsnæði varðar og verknámsaðstaða brautarinnar er utan skólans. Brautin er vel mönnuð af tveimur sérhæfðum einstaklingum sem meðal annars vinna einstaklingsnámskrár fyrir alla nemendur. Einn nemandi starfsbrautar sækir nám í námsverinu á Patreksfirði og nýtur hann sams konar þjónustu og staðarnemar eftir því sem við verður komið.

Prófareglur og reglur um námsframvindu eru á heimasíðu FSN og í sjálfsmatsskýrslum er greint frá því að skólinn noti leiðsagnarmat. Í kennsluáætlunum er því til viðbótar sagt frá innbyrðis hlutföllum einstakra námsmatsþátta (verkefna, prófa, o.fl.) en hvergi virðist gerð grein fyrir því hvað einstakar tölur á einkunnakvarða skólans raunverulega standa fyrir. Af þessu leiðir að erfitt er að leggja öruggt mat á vísbendingar 31 og 32 sem taka til viðmiða um námsmat, matskvarða, námskröfur og námsmatsviðmið. Öruggt má þó telja að betur megi standa að upplýsingagjöf um viðmið matsins og í rýnihópi kennara komu fram skýrar ábendingar í þá átt. Þá er rétt að vænta þess að niðurstöður námsmats séu notaðar til þess að bæta kennsluhætti þótt sjálfsmatsþáttur leiðsagnarmatsins virðist fremur hugsaður til þess að bæta vinnubrögð nemenda en kennara.

Sammæli er um það meðal kennara og skólastjórnenda í FSN að kennarar séu hvattir til nýbreytni og endurmenntunar í starfi. Meiri áhöld eru um hversu duglegir þeir eru við að nýta sér þau tilboð sem gefast. Markvissa endurgjöf á kennslu og kennsluhætti fá kennarar hvorki frá kollegum sínum né öðrum matsaðilum en mikið er um óformlegt samráð þeirra í milli.

Námsaðstæður eru um margt góðar í FSN. Í skólanum er fyrirtaks netsamband og víða eru afdrep fyrir nemendur til þess að sinna námi sínu, einir eða með öðrum. Mikil áhersla er á notkun rafræns námsumsjónar- og kennslukerfis (Moodle), meðal annars til þess að mismuna ekki nemendum eftir búsetu og námsstað. Af ummælum brautskráðra nemenda má ráða að þeir telja sig almennt vel í stakk búna til þess að takast á við háskólanám að fengnum þeim undirbúningi sem skólinn veitir þeim (Sjálfsmatsskýrslur). Tvennt er það sem sérstaklega

skortir þegar litið er til námsumhverfis í FSN. Annars vegar er búnaður í verklegum stofum til raungreinakennslu (eðlis-, efna- og líffræði) ófullnægjandi þótt mörgu megi bjarga með hugmyndaflugi kennara. Hins vegar er ekkert skólabókasafn þótt handbókum af ýmsu tagi sé komið fyrir í hillum hér og hvar. Ekki skal dregið í efa að Bókasafn Grundarfjarðar veiti nemendum og kennurum góða þjónustu en það hefur mjög takmarkaðan daglegan opnunartíma (kl. 14–18 mánudaga til fimmtudaga yfir veturinn) og er engan veginn sniðið til þess að vera hluti af daglegu námsumhverfi eins og *Lög um framhaldsskóla 92/2008* og *Aðalnámskrá framhaldsskóla* gerir ráð fyrir (bls. 73). Þá er rétt að geta þess að í viðtölum var minnst á að hljóðlát vinnurými skorti í skólanum fyrir þá nemendur sem óska eftir að hafa gott næði við vinnu sína. Þar getur bókasafn auðveldlega bætt úr.

Styrkleikar

- Námsbrautir FSN uppfylla skilyrði aðalnámskrár um grunnþætti og lykilhæfni og eru kynntar með fullnægjandi hætti á heimasíðu skólans.
- Samstarf innan Fjarmenntaskólans gengur vel og hefur aukið námskosti nemenda.
- Fagmenntaðir kennarar annast kennslu í nær öllum áföngum.
- Kennsluhættir eru fjölbreyttir og til þess fallnir að koma til móts við ólíka nemendur.
- Starfsbraut er vel mönnuð sérhæfðu starfsfólki.
- Kennarar eru hvattir til nýbreytni og endurmenntunar í starfi.
- Námsaðstæður eru að mörgu leyti góðar, s.s. gott netsamband og markviss notkun rafræns námsumsjónar- og kennslukerfis.

Veikleikar

- Skólinn gerir hvorki grein fyrir námsmatsviðmiðum sínum né matskvörðum.
- Endurgjöf á kennslu og kennsluhætti er fremur ómarkviss.
- Námsmatsviðmið þarf að gera skýrari.
- Starfsbraut býr við þröngan húsakost og verknámsaðstaða hennar er utan skólans.
- Búnaður í verklegum stofum til raungreinakennslu er ófullnægjandi.
- Skólasafn er ekki til staðar.

Umsögn ytri matsaðila um samskipti og líðan (styrkleikar/veikleikar)

Viðhorfsskannanir meðal nemenda í tengslum við innra mat í Fjölbrautaskóla Snæfellinga hafa ítrekað staðfest góða líðan nemenda í skólanum. Sama afstaða kom skýrt fram í viðtölum við rýnihópa staðar- sem fjarnemenda, stjórn nemendafélagsins og starfsmenn skólans en þó var fullyrt að kvíði af ýmsu tagi fari vaxandi meðal nemenda. Almenn góð líðan og jákvæð samskipti skila sér vel inn í kennslustundir því nemendur upplifa samskipti á þeim vettvangi alla jafnan sem sanngjörn og lýðræðisleg. Af sjálfu leiðir að kennarar hafa samt misjafnt lag á hlutunum og raddir heyrast vissulega í þá átt að brotalamir megi finna á einstaka stað og á þeim þurfi að taka.

Skólasóknar-, umgengnis- og tölvureglur eru birtar á heimasíðu skólans en fátt kemur fram um viðurlög við brotum á þeim. Á sama stað er ritstuldur skilgreindur og birtar reglur um viðurlög ef nemandi verður uppvís að þeim verknaði.

Nemendafélag starfar innan FSN og ítarleg lög þess eru á heimasíðu skólans. Almennar kosningar fara fram innan félagsins í ábyrgðarstörf, hvort heldur er til að standa fyrir félagslífi nemenda eða til setu í lögbundnum einingum í stjórnsýslu skólans. Félagið stendur aðallega fyrir viðburðum í félagslífi sem gjarnan eru opnir nemendum sem starfsfólki en það er ekki virkur þátttakandi í hagsmunagæslu nemenda gagnvart skólastjórnendum. Greiður samgangur er á milli stjórnar félagsins og skólameistara. Helstu erfiðleikar nemenda við að halda uppi blómlegu félagsstarfi tengjast þrískiptingu nemendahópsins eftir jafnmörgum þéttbýlisstöðum á Snæfellsnesi og fjórði hópurinn er á sunnanverðum Vestfjörðum. Heimsóknir Vestfirðinganna til Grundarfjarðar er reynt að nýta til sameiginlegra félagslegra viðburða.

Foreldraráð er starfandi við FSN en litlar upplýsingar er um það að hafa og ráðið virðist ekki mjög virkt. Á heimasíðu skólans eru upplýsingar um hverjir skipa foreldraráð auk tilvísunar í grein úr lögum um foreldraráð í framhaldsskólum. Ekkert kemur fram um starfsemi ráðsins né viðfangsefni. Aðeins mættu tveir nýliðar í ráðinu til fundar við ytri úttektaraðila. Í máli þeirra kom fram að enginn fundur hafi verið haldinn í ráðinu það sem af er skólaárinu (seint í október) og ekkert bendir til þess að það sé mikilvægur samstarfsaðili við stjórn skólans. Upplýsingar um skólastarfið koma hins vegar vel fram á heimasíðu FSN og þá hafa foreldrar aðgang að upplýsingum um ólögráða börn sín í INNU, eða þar til þau verða 18 ára. Allir nemendur hafa umsjónarkennara sem er tengiliður við foreldra. Úttektaraðilar hafa hins vegar ekki forsendur til þess að meta hvort foreldrar telja sig fá fullnægjandi upplýsingar um námsstöðu ólögráða barna sinna.

Styrkleikar

- Nemendum líður vel í skólanum.
- Samskipti nemenda og kennara í kennslustundum eru oftast sanngjörn og lýðræðisleg.
- Skólareglur eru birtar á heimasíðu skólans.
- Nemendafélagið stendur fyrir góðu félagslífi.
- Góðar upplýsingar um skólastarfið koma fram á heimasíðu FSN.

Veikleikar

- Brotalamir eru á samskiptum einstaka kennara við nemendur.
- Viðurlög við brotum á skólareglum eru lítt eða ekki skilgreind.
- Skólafélagið er ekki virkur hagsmunagæsluaðili fyrir nemendur.
- Erfitt er að virkja alla nemendur til þátttöku í félagslífi vegna dreifðrar búsetu þeirra.
- Foreldraráð er ekki mikilvægur samstarfsaðili við stjórn skólans.

Umsögn ytri matsaðila um skólahúsnæði og aðbúnað (styrkleikar/veikleikar)

Eins og áður hefur komið fram var húsnæði FSN byggt sérstaklega fyrir hann samkvæmt ákveðinni hugmyndafræði. Það stenst allar kröfur sem til slíks húsnæðis eru gerðar, það er bjart og vistlegt, aðgengi er gott og húsið er vel um gengið og hirt. Þessum atriðum til viðbótar má nefna að skrifstofu- og stjórnunarrými eru aðgengileg og vel staðsett, matsalur nemenda er stór og bjartur og nemendur lýstu ánægju með þá aðstöðu sem þeim er búin til félagsstarfa. Geymslu- og frystirými í mötuneyti er of lítið en mötuneytið sjálft er allvel búíð tækjum. Ef aðeins er miðað við upphaflega hugmyndafræði er unnt að halda því fram að byggingin sé fullnægjandi en sé lítið til raunverulegra þarfa skólans skortir aðallega þrennt:

Í fyrsta lagi er hvorki gert ráð fyrir skólasafni né afmörkuðum/lokuðum vinnurýmum fyrir nemendur. Þetta tvennt er einfaldast og best að sameina því bæði einstaklings- sem hópvinna fer vel saman innan veggja góðs skólasafns. Á þetta hefur þegar verið minnst en skal áréttað hér.

Í annan stað eru lokanlegar kennslustofur of fáar. Reynslan hefur sýnt að þörf er fyrir slíkar stofur og á það bæði við sérgreinastofur (t.d. fyrir verk-, list- og raungreinar) og almennar kennslustofur. Þá ber að taka tillit til þess að skólinn þarf að hafa a.m.k. eina en helst tvær fullbúnar myndfundastofur til sameiginlegrar kennslu staðarnema í Grundarfirði og fjarnema á Patreksfirði. Beinn fyrirlestrarsalur er ekki til staðar í daglegri önn en opna miðrýminu er hægt að breyta og nýta til fyrirlestrarhalds.

Í þriðja lagi er íþróttaaðstaða skólans ófullnægjandi. Í skólahúsinu er ágætlega búinn þreksalur sem dugar vel til síns brúks en engin aðstaða er til iðkunar annars konar íþrótta. Skólinn getur vissulega leigt sér tíma í Íþróttahúsi Grundarfjarðar og hefur gert það en ekkert kemur í stað daglegs aðgengis að eigin íþróttaaðstöðu þar sem hefðbundnar skólaíþróttir eru iðkaðar. Mikil óánægja kom fram í rýnivíðtölum við ólíka aðila og hópa hvað þetta atriði varðar.

Fjórða atriðið sem hér má bæta við varðar vinnuástöðu kennara. Hún er ámóta og í mörgum öðrum skólum en sammerkt er þeim flestum að hverjum kennara er ætlað of lítið persónulegt vinnurými og sama gildir um aðstöðu til teymisvinnu.

FSN er einnig með leiguhúsnæði á Patreksfirði fyrir nemendur sem búsettir eru á sunnanverðum Vestfjörðum. Sammæli var meðal viðmælenda um að það sé of þröngt fyrir þá starfsemi sem þar fer fram og gildir það jafnt um nemenda- sem starfsmannarými. Enn þrengdist um þar sl. haust þegar einn nemandi hóf þar nám á starfsbraut.

Skólinn leggur kennurum sínum til fartölvur. Þær eru notaðar við undirbúning sem kennslu og eru endurnýjaðar reglulega.

Fjölbrautaskóli Snæfellinga nýtur mikillar velvildar í nærsamfélaginu og einstök félög í nágrenni hans hafa verið dugleg við útvegum ýmiss konar búnaðar sem þarf til starfseminnar svo sómi sé að.

Styrkleikar

- Skólahúsið í Grundarfirði er bjart, rúmgott og nægilega stórt fyrir þá starfsemi sem því er ætlað að hýsa.
- Skólahúsið er fyllilega í anda þeirrar hugmyndafræði sem skólinn hefur alla tíð starfað eftir.
- Félagsaðstaða nemenda er fullnægjandi.
- Vel er hugsað um endurnýjun tölva og tölvukerfi skólans.
- Skólinn nýtur velvildar í nærsamfélaginu og fær af og til beinan stuðning frá tilgreindum félagasamtökum til búnaðarkaupa.

Veikleikar

- Skólasafn og „friðsæl“ vinnurými fyrir nemendur eru ekki til staðar.
- Lokanlegar kennslustofur eru of fáar.
- Verklegar kennslustofur eru ekki nægilega vel búnar.
- Aðstaða til íþróttaiðkunar er einhæf og fullnægir ekki þeim kröfum sem gera þarf til almennra og fjölbreyttra skólaíþróttar.
- Skólahúsnaðið á Patreksfirði er of lítið fyrir þá starfsemi sem þar fer fram.
- Vinnuaðstaða kennara er of knöpp.

Umsögn ytri matsaðila um lykilárangur (styrkleikar/veikleikar)

Erfitt er að meta flest þau atriði sem vísbendingar þessa kafla taka til, þ.e. vísbendingar 66–79. Ástæðan er sú að töluleg gögn eru óvída fyrir hendi og í reynd hlýtur huglægt mat að ráða því hvernig sumum vísbendinganna er svarað. Þannig er það álit aðstoðarskólameistara að beinar upplýsingar um „ásættanlegar framfarir í námi“ og „ásættanlegt“ útskriftarhlutfall nemenda séu í reynd ekki tiltækar auk þess sem mat á slíku hljóti ævinlega að vera óljóst meðan ekki séu sett skýr viðmið. Tölur um brottfall eru einfaldari viðskiptis en þar hefur ekki náðst sá árangur sem að er stefnt, sbr. tölur í töflu 5.

Grunnþáttum menntunar er, eins og fyrr hefur komið fram, sinnt með fyrirkomulagi náms og kennslu og ýmsu öðru í daglegu starfi FSN. Hins vegar hefur skólinn ekki komið sér upp neinum aðferðum til þess að meta hve vel nemendur hafa tileinkað sér grunnþættina hvern fyrir sig og líklegt má telja að svo sé um flesta framhaldsskóla. Grunnþættirnir eru eðli máls samkvæmt samtvinnaðir inn í einstakar námsgreinar og námsheildir auk þess að setja mark sitt á daglegt skólastarf, hvort heldur er á forsendum náms og kennslu, félagsstarfs nemenda ellegar í daglegum lífsháttum og venjum. Ytri matsaðilar eiga af þessum sökum ekki kost á að leggja beint mat á hversu vel skólanum gengur hvað þennan þátt menntunarinnar snertir þótt hann sé ágætlega sýnilegur.

FSN hefur um árabíl kannað viðhorf útskriftarnema sem eru á leið frá skólanum til þess hvað þeim finnst um þjónustu skólans, skólabrag, kennslu og kennara ásamt náminu í heild. Meðal niðurstaðna sem lesa má út úr svörum átján útskriftarnema veturinn 2014–2015 er að fjórðungur þeirra stefndi strax á áframhaldandi nám, einn ætlaði að hætta í skóla en afgangurinn ætlaði í frekara nám eftir stutt hlé á skólagöngu sinni. Þessi hópur gaf skólanum í heild einkunnina 8,0, félagslífinu 7,2 og kennurum 7,8. Af þessu má ráða að nemendur séu nokkuð ánægðir með þá menntun sem skólinn veitir enda sögðust flestir þeirra vilja mæla með honum við aðra.

Engar beinar kannanir liggja fyrir um afdrif nemenda FSN á næsta skólastigi eða í atvinnulífi en ljóst er að námsskipan hans og aðferðafræði við nálgun námsefnis eru til þess fallnar að fylgja eftir aðstæðum utan veggja hans eftir því sem kostur er. Ný listnámsbraut, langt komin áform um stofnun framhaldsskólabrautar sem áður hafa verið nefnd auk vilja til þess að kanna möguleika á stofnun ferðaþjónustubrautar eru til marks um vilja skólans til þess að aðlaga sig að þörfum samfélagsins í bráð og lengd.

Styrkleikar

- Grunnþáttum menntunar er sinnt með fyrirkomulagi náms og kennslu og í daglegu starfi.
- Útskriftarnemar virðast fremur ánægðir með skólann.
- Skólinn sýnir vilja til þess að mæta þörfum samfélagsins í bráð og lengd.

Veikleikar

- Ekki hefur tekist að draga úr brottfalli nemenda úr skóla.
- Nothæfar aðferðir skortir til þess að meta hversu vel skólinn sinnir grunnþáttum menntunar.

Heimildir og tilvísanir

Tölulegar upplýsingar um Fjölbrautaskóla Snæfellinga í fyrri hluta skýrslunnar byggja á innsendum gögnum frá skólameistara, ársskýrslum og sjálfsmatsskýrslum skólans og eru þær heimildir ekki skráðar sérstaklega hér. Hins vegar eru nefndar skriflegar og munnlegar heimildir og önnur gögn sem styðja beint við mat á einstökum þáttum í síðari hlutanum. Ekki er vísað til einstakra rýniviðtala um tiltekin tölusett efnisatriði vegna rekjanleika til nafngreindra einstaklinga. Ekki er heldur vísað til heimilda um mat á hverju tölusettu atriði fyrir sig af sömu ástæðum en látið nægja að flokka helstu heimildir eftir matsþáttunum fimm.

Mats- þættir	Heimildir
1–18: Stjórnun og skipulag	Gögn frá skólameistara.
	Rýniviðtöl við einstaklinga og hópa í FSN.
	<i>Sjálfsmat í Fjölbrautaskóla Snæfellinga</i> . Vefslóð: http://fsn.is/?page_id=64 .
	<i>Sjálfsmatsskýrslur</i> . Vefslóð: http://fsn.is/?page_id=739 .
	<i>Skipurit</i> . Vefslóð: http://fsn.is/?page_id=3509 .
	<i>Stefnur og markmið</i> . Vefslóð: http://fsn.is/?page_id=10 .
	<i>Stjórnir og ráð</i> . Vefslóð: http://fsn.is/?page_id=12 .
19–43: Kennsla og náms- framboð	<i>Aðalnámskrá framhaldsskóla</i> .
	<i>Framhaldsdeild á Vestfjörðum</i> . Vefslóð: http://fsn.is/?page_id=438 .
	Gögn frá skólameistara, s.s. kennsluáætlanir.
	<i>Kennsluumsjónarkerfið Moodle: leiðbeiningar</i> . Vefslóð: http://fsn.is/?page_id=252 .
	<i>Lög um framhaldsskóla nr. 92/2008</i> .
	<i>Námið</i> . Vefslóð: http://fsn.is/?page_id=14 .
	<i>Prófareglur</i> . Vefslóð: http://fsn.is/?page_id=3563 .
	Rýniviðtöl við einstaklinga og hópa í FSN.
	<i>Sjálfsmatsskýrslur</i> . Vefslóð: http://fsn.is/?page_id=739 .
	<i>Starfsbraut</i> . Vefslóð: http://fsn.is/?page_id=263 .
44–56: Samskipti og líðan	<i>Foreldraráð FSN</i> . Vefslóð: http://fsn.is/?page_id=3463 .
	Gögn frá skólameistara.
	<i>Nemendur</i> . Vefslóð: http://fsn.is/?page_id=159 .
	Rýniviðtöl við einstaklinga og hópa í FSN.
	<i>Sjálfsmatsskýrslur</i> . Vefslóð: http://fsn.is/?page_id=739 .
	<i>Skólanefnd</i> . Vefslóð: http://fsn.is/?page_id=947 .
	<i>Skólareglur</i> . Vefslóð: http://fsn.is/?page_id=27 .
57–65: Húsnæði og aðbún- aður	<i>Námið</i> . Vefslóð: http://fsn.is/?page_id=14 .
	Rýniviðtöl við einstaklinga og hópa í FSN.
	<i>Þjónusta</i> . Vefslóð: http://fsn.is/?page_id=49 .
66–79: Lykil- árangur	<i>Námið</i> . Vefslóð: http://fsn.is/?page_id=14 .
	Rýniviðtöl við einstaklinga og hópa í FSN.
	<i>Sjálfsmatsskýrslur</i> . Vefslóð: http://fsn.is/?page_id=739 .

Fylgiskjal

Fjölbrautaskóli Snæfellinga
Hrafnhildur Hallvarðsdóttir, skólameistari
Grundargötu 44,
350 Grundarfirði

Akureyri 8. október 2015

Efni: Úttekt á starfsemi Fjölbrautaskóla Snæfellinga

Af hálfu Námsmatsstofnunar hefur okkur undirrituðum verið falið að annast ytri úttekt á Fjölbrautaskóla Snæfellinga. Úttektin verður byggð á fyrirliggjandi gögnum um starfsemi skólans, viðtölum við einstaklinga og hópa, auk vettvangsathugana. Við óskum eftir góðu samstarfi við stjórnendur skólans og starfsfólk og viljum í upphafi biðja um að tekin verði saman eftirtalin gögn og send til undirritaðra fyrir 20. október nk.:

- *Ársskýrsla 2014–2015.*
- *Gildandi skólanámskrá.*
- *Gildandi skólasamningur.*
- *Árlegur kennslutími (síðasta skólaár).*
- *Kennsluáætlanir allra áfanga á haustönn 2015.*
- *Upplýsingar um nemendur:*
 - *Aðsókn og innritun nemenda á vorönn 2015 og haustönn 2015 eftir kynjum og árgöngum.*
 - *Þróun í innritun nemenda að hausti frá 2010.*
 - *Hvaðan koma nemendur (póstnúmer – haust 2014 og haust 2015)?*
 - *Fjöldi vottaðra námsbrauta, heiti og lýsingar.*
 - *Skipting nemenda á námsbrautir 2010–2015 greind eftir kynjum.*
 - *Meðalstærð námshópa vor og haust 2015.*
 - *Fjarvistarskráning nemenda haustið 2014 og vorið 2015.*
 - *Brottfall nemenda á árunum 2010–2015.*
 - *Brautskráningar eftir námsbrautum 2010–2015.*
- *Upplýsingar um starfsfólk:*
 - *Fjöldi og stöðugildi kennara og annars starfsfólks haust 2015.*
 - *Fjöldi kennara í föstum stöðum og starfshlutfall skipt eftir kynjum haust 2015.*
 - *Starfsaldur kennara við a) FSN og b) aðra skóla.*
 - *Upplýsingar um starfsmannaveltu við skólann sl. fimm ár.*
 - *Fjöldi stundakennara, kennslutímar pr. viku, skipt eftir kynjum.*
 - *Fjöldi annars starfsfólks í föstum stöðum og starfsheiti, skipt eftir kynjum.*
- *Menntun kennara:*
 - *Fjöldi kennara með BA/BS-próf auk kennsluréttinda.*
 - *Fjöldi kennara með MA/MS/M.Ed.-próf auk kennsluréttinda.*
 - *Fjöldi kennara með doktorspróf auk kennsluréttinda.*
 - *Fjöldi kennara með háskólapróf án kennsluréttinda.*
 - *Fjöldi kennara með aðra menntun.*
 - *Eru kennarar skólans menntaðir í þeim greinum sem þeir kenna?*
- *Skipurit skólans.*
- *Námstími nemenda við brautskráningu.*
- *Umfang forfalla kennara og forfallakennslu á vorönn 2015.*
- *Fjöldi kennslustunda sem nemendur urðu af vegna forfalla kennara á haustönn 2014.*
- *Upplýsingar um sérstakar áherslur sem skólinn leggur í námi og kennslu (t.d. í viðauka við skólasamning).*

Ef einhverjar framangreindra upplýsinga liggja fyrir á vef nægir að vísa á þær þar.

Til frekari gagnaöflunar óskum við eftir því að fá að koma í heimsókn í skólann mánudag og þriðjudag 26. og 27. október nk. Í heimsókninni vildum við eiga viðtöl við eftirtalda aðila eins og hér segir:

Mánudagur 26. október

8:30–9:10	Gengið með skólameistara um húsnæði skólans – vettvangsathugun
9:10–10:30	Skólameistari
10:45–11:15	Umsjónarmaður fasteigna
11:30–12:10	Deildarstjóri starfsbrautar og þroskaþjálfari
13:00–13:30	Kerfisstjóri
13:45–14:30	Rýnihópur 6 kennara
14:45–15:30	Stjórn nemendafélags, forvarnafulltrúi og tengiliðir
15:45–16:15	Stjórn foreldrafélags

Þriðjudagur 27. október

8:30–9:15	Fjármálastjóri og skólafulltrúi
9:30–10:15	Rýnihópur 6–8 nemenda
10:30–11:00	Formaður skólanefndar
11:15–11:45	Rýnihópur 6 nemenda í Vesturbyggð – fjarfundur
13:00–13:40	Deildarstjóri og starfsmaður framhaldsdeildar í Vesturbyggð – fjarfundur

Leitað verður eftir því við trúnaðarmann að finna kennara til að taka þátt í rýnihópi. Biðjum við um að fá sent netfang trúnaðarmanns svo við getum sent honum tölvupóst um úttektina. Á sama hátt munum við senda formanni nemendafélags skólans bréf með ósk um að hann finni nemendur í rýnihóp. Væntum við þess að skólameistari leiti eftir því við aðra viðmælendur að taka þátt í samræmi við ofangreint. Ef hagfelldara er fyrir skólann að breyta innri uppröðun á viðtölunum er ekkert því til fyrirstöðu af hálfu undirritaðra.

Með bestu kveðju.

