

Ytra mat Flataskóli

Ytra mat þetta er unnið á vegum Menntamálastofnunar fyrir mennta- og menningarmálaráðuneytið og Garðabæ.

Höfundar: Hanna Hjartardóttir og Unnar Þór Böðvarsson.

© Menntamálastofnun, 2018.

ISBN 978-9979-0-2221-3

Efnisyfirlit

Samantekt niðurstaðna	5
Stjórnun	5
Nám og kennsla	5
Innra mat	6
Inngangur	7
Markmið og tilgangur	7
Aðferðir og framkvæmd	7
Flataskóli	8
Bakgrunnur og samfélagslegt umhverfi	8
Stefna skólans	9
Starfsmenn	9
Nemendur	9
Árangur náms	10
Samræmd könnunarpróf	10
Lesferill	12
Starfstími	13
Skólaþjónusta	13
Niðurstöður	14
Svið I – Stjórnun	14
Fagleg forysta	14
Stefnumótun og skipulag	17
Samskipti heimila og skóla	18
Svið II – Nám og kennsla	20
Nám og námsaðstæður	20
Þátttaka og ábyrgð nemenda	23
Námsaðlögun	24
Svið III – Innra mat	26
Framkvæmd innra mats	26
Umbótastarf í kjölfar innra mats	28
Styrkleikar og tækifæri til umbóta	29
Frekari greining	32
Greining kennslustunda	33
Heimildir	35

Samantekt niðurstaðna

Í þessari skýrslu er gerð grein fyrir ytra mati á Flataskóla sem fór fram á vorönn 2018. Teknir voru fyrir þrjár matsþættir: *stjórnun, nám og kennsla, innra mat*.

Stjórnun

Stefna skólans er skýrt fram sett og birtist á heimasíðu hans. Skólastjóri leggur áherslu á góðan skólabrag, gæði náms og kennslu fyrir alla nemendur. Menntun og velferð allra nemenda er leiðarljós í skólafarfinu eins og fram kemur í einkunnarorðum/ gildum skólans „menntun, ánægja, árangur“.

Fram kom í viðtölum við rýnihópa starfsfólks og nemenda að viðmælendur þekktu ekki einkunnarorð/ gildi skólans en þau þurfa að vera nemendum, starfsfólki og foreldrum töm á tungu.

Til athugunar gæti verið að tengja vinnu nemenda með kennurum við bekkjar- og siðareglur, einkunnarorðum/gildum skólans en þeir eru virkir aðilar í að móta siði og bekkjarsáttmála með kennurum.

Starfsþróunarsamtöl eru regluleg fyrir alla starfsmenn einu sinni á ári. Móttökuáætlun fyrir nýja starfsmenn liggur fyrir sem og jafnréttisáætlun sem miðar að því að jafna stöðu kynjanna. Stjórnendur boða reglulega til kennarafunda og er kennurum falin ábyrgð á að leiða vinnu í samræmi við stefnu skólans. Gera þarf formlega fundaaætlun fyrir skólaárið/önnina sem nær til alls starfsfólks og finna leiðir til að fjölga almennum starfsmannafundum.

Í starfsáætlun 2017-’18 eru tilgreind þróunarverkefni sem verið er að vinna í Flataskóla. Stjórnendur hafa frumkvæði að og hvetja starfsfólk til að efla sig í starfi og auka við þekkingu sem nýtist. Stjórnendur hafa forgöngu um innra mat. Gera þarf þróunar- og/eða umbótaáætlun sem byggir á stefnu skólans, sveitarfélagsins svo og niðurstöðum innra og /eða ytra mats og birta á heimasíðu skólans.

Starfsáætlun birtir skipurit, skóladagatal og aðrar upplýsingar sem tilgreindar eru í aðalnámskrá grunnskóla og breytast frá ári til árs. Skólanámskráin er virk, þ.e. unnið er eftir henni og hún er endurskoðuð reglulega með aðkomu starfsfólks. Birta þarf áætlanir/námsvísa á heimasíðu skólans þannig að þeir séu öllum aðgengilegir.

Í Flataskóla eru foreldrar vel upplýstir um líðan og stöðu barna sinna og hafa góðan aðgang að upplýsingum um skólafarfið m.a. á heimasíðu skólans sem inniheldur réttar og hagnýtar upplýsingar. Í starfsáætlun er skilgreining á jákvæðum skólabrag og skólareglur eru í samræmi við reglugerð. Forvarnaráætlun liggur fyrir í skólanámskrá og er þar aðgengileg öllum aðilum skólasamfélagsins. Til er áætlun um kannanir og skimanir sem lagðar eru fyrir nemendur til að finna þá sem þurfa námsaðstoð.

Við yfirferð skólareglna ár hvert er tækifæri til að útskýra fyrir nemendum að þeir eru þátttakendur í að móta skólareglur og skapa jákvæðan skólabrag. Birta þarf skólareglur og viðurlög við þeim í samræmi við reglugerð nr. 1040/2011 um ábyrgð og skyldur aðila skólasamfélagsins í grunnskólum.

Morgunsamvera í hátíðarsal Flataskóla þrisvar í viku er góður vettvangur til að nemendur þjálfist í að koma fram og einnig að læra og virða skoðanir annarra. Upplýsingagildi morgunsamverunnar í skólafarfinu er mikið fyrir nemendur, starfsfólk og foreldra, auk þess er morgunsamveran metnaðarfull tilraun til að skapa góðan skólabrag.

Nám og kennsla

Skólanámskrá er skýrt sett fram og birt opinberlega; í henni endurspeglast áherslur skólans, aðalnámskrár og sveitarfélags. Áætlanir (námsvísar/árganganámskrár) sem eru hluti skólanámskrár, þarf að birta á heimasíðu. Kennarar sýna kennslufræðilega hæfni og góða fagþekkingu á námssviðum sem þeir kenna.

Nemendur læra að vinna sjálfstætt og fá þjálfun í samvinnu og nýta mismunandi leiðir til að afla sér þekkingar. Með morgunsamveru er m.a. lögð rækt við sköpunarþörf nemenda. Auka þarf markvisst samvinnu og samstarf nemenda og huga að fjölbreyttari kennsluháttum m.a. með notkun upplýsingatækni til að koma til móts við mismunandi þarfir nemenda. Huga þarf að því að áhugi og hæfileikar nemenda endurspeglast að einhverju marki í viðfangsefnum þeirra. Nemendur gera sér grein fyrir styrkleikum sínum í námi og hafa ýmis tækifæri til að koma skoðunum sínum á framfæri varðandi námsaðstæður og nám (réttindaráð, nemendaráð, umhverfisráð, skólaping).

Nemendur þekkja markmið smærri verkefna og er kennt að setja sér markmið og að meta eigin vinnu. Æskilegt væri að kynna áætlanir enn betur fyrir nemendum og foreldrum svo þeir geri sér grein fyrir markmiðum náms í heild sinni og nýti það sér til gagns. Gera grein fyrir hæfniviðmiðum í áætlunum árganga og kennsluáætlunum og hvernig grunnþættir menntunar fléttast inn í nám og starfshætti.

Markvisst er fylgst með námi og framförum allra nemenda og fagmenntaðir starfsmenn bera ábyrgð á sérstökum stuðningi í námi. Nám nemenda með metnar sérþarfir er skipulagt með einstaklingsnámskrám og eru foreldrar þar með í ráðum. Árangur stuðnings er metinn markvisst og hann endurskipulagður ef þarf. Æskilegt er að sérkennsla og stuðningur fari að mestu fram í námsaðstæðum samnemenda, innan bekkjar eða námshóps.

Foreldrum eru gefin góð tækifæri til að fylgjast með námsframvindu barna sinna m.a. með því að fá reglulega heim möppur með verkefnum og vitnisburði nemenda. Skólabragur einkennist af sanngirni og virðingu fyrir rétti allra nemenda og almennt eru samskipti í skólasamfélaginu jákvæð.

Innra mat

Í starfsáætlun er getið um hvaða leiðir skólinn fer við að meta sitt innra starf. Í greinargerð liðins starfsárs, sem er skýrt sett fram og birt á heimasíðu, er fjallað um að hve miklu leyti markmið hafa náðst. Leiðir að markmiðum svo sem verkefni og aðgerðir eru hluti af innra mati og fjölbreyttar aðferðir eru notaðar við að afla gagna. Við öflun gagna er leitað eftir sjónarmiðum allra hagsmunaaðila sem hlut eiga að máli. Vinna þarf langtímaáætlun í innra mati (3-5 ára) þar sem kemur fram að helstu þættir skólanámskrár eru metnir reglulega og gera áætlun um innra mat árlega þar sem fram koma verkefni, tímaáætlun, þátttakendur, viðmið þegar það á við og ábyrgðaraðilar verkefna.

Mat á námi, framförum og árangri nemenda fer fram reglulega og skólinn nýtir niðurstöður úr ytra mati svo sem samræmdum könnunarprófum og Lesferli, í sitt innra mat.

Brugðist er við niðurstöðum sem gefa til kynna að umbóta sé þörf og umbótum kerfisbundið fylgt eftir. Niðurstöður úr innra mati og áætlanir um umbætur eru bornar undir skólaráð og ræddar á kennara-/starfsmannafundum en æskilegt er að kynna niðurstöður úr innra mati formlega fyrir öllum hlutaðeigandi þegar þær liggja fyrir. Fulltrúar í öllum rýnihópum gátu nefnt dæmi um umbætur sem innra mat skólans hefur leitt til.

Æskilegt er að hafa matsteymi starfandi þar sem allir hagsmunaaðilar eiga sinn fulltrúa; starfsmenn, foreldrar og nemendur, þar sem teknar eru ákvarðanir varðandi forgangsröðun og framkvæmd á innra mati auk þess að ræða niðurstöður og umbætur. Vinna þarf að umbótaáætlun í samræmi við það sem fram kemur í árlegri greinargerð og tilgreina þar aðgerðir, tímasetningar, ábyrgðaraðila fyrir umbótum og hvenær meta á árangur aðgerða.

Inngangur

Í þessari matsskýrslu er fjallað um ytra mat á Flataskóla. Matið var framkvæmt af Hönnu Hjartardóttur og Unnari Þór Bööðvarssyni og fór fram á vettvangi á tímabilinu 22.-26. janúar 2018. Áður hafði farið fram gagnaöflun og undirbúningur. Matið er hluti af samstarfsverkefni Sambands íslenskra sveitarfélaga og mennta- og menningarmálaráðuneytis en framkvæmdin er á vegum Menntamálastofnunar. Matið er byggt á þeim skyldum ríkis og sveitarfélaga sem koma fram í 37. og 38. grein laga um grunnskóla frá 2008.

Í Flataskóla voru þrjú þættir metnir: stjórnun, nám og kennsla og innra mat.

Markmið og tilgangur

Markmið mats og eftirlits með gæðum starfs í grunnskólum er samkvæmt 35. grein laga um grunnskóla nr. 91/2008 að:

1. Veita upplýsingar um skólastarf, árangur þess og þróun til fræðslufirvalda, starfsfólks skóla, viðtökuskóla, foreldra og nemenda.
2. Tryggja að starfsemi skóla sé í samræmi við ákvæði laga, reglugerða og aðalnámskrár grunnskóla.
3. Auka gæði náms og skólastarfs og stuðla að umbótum.
4. Tryggja að réttindi nemenda séu virt og að þeir fái þá þjónustu sem þeir eiga rétt á samkvæmt lögum.

Með ytra mati er unnið að öllum þessum markmiðum og lögð sérstök áhersla á að efla og styðja innra mat og gæðastjórnun skóla, styðja skóla, stjórnendur og kennara í umbótum á eigin starfi, hvetja kennara til að vinna saman að því að bæta eigin starfshætti og vera skólum hvati til frekari skólaþróunar.

Grundvöllur ytra mats eru viðmið um gæði stjórnunar, náms og kennslu og innra mats. Auk þess geta sveitastjórnir/skólar óskað eftir mati á fjórða þætti. Viðmiðin eru byggð á lögum og reglugerðum um skólastarf og aðalnámskrá grunnskóla. Áherslur og straumar í skólastefnum sveitarfélaga og Kennarasambands Íslands voru einnig höfð til hliðsjónar auk *Sameiginlegrar framtíðarsýnar fyrir grunnskólastarfið 2007-2020* (Hrönn Pétursdóttir, 2007). Litið var til viðmiða í ytra mati víða erlendis, svo sem frá Englandi, Skotlandi, Noregi, Svíþjóð, Þýskalandi og Kanada. Einnig var horft til viðmiða Reykjavíkurborgar í heildarmati á grunnskólum.

Við matið er gengið út frá almennum hluta aðalnámskrár grunnskóla frá 2011 og greinasviðum frá 2013.

Aðferðir og framkvæmd

Matsaðilar byrjuðu á að afla sér upplýsinga um skólann áður en farið var í vettvangsathuganir og rýni-viðtöl. Kallað var eftir ýmsum gögnum sem varpað gátu ljósi á skólastarfið, ýmist í prentuðu máli eða á rafrænu formi.¹ Þá voru skoðaðar niðurstöður könnunarprófa prófa og framfarastuðull frá undanförunum árum. Engar heildarúttektir hafa verið gerðar af hálfu mennta- og menningarmálaráðuneytis undanfarin fimm ár. Fyrir vettvangsheimsókn voru sendar kynningar á matinu, glærur með tali, þar sem forsendur matsins voru kynntar sem og framkvæmdin. Þær kynningar voru sendar skólastjóra til kynningar fyrir starfsfólk svo og til forstöðumanns Fræðslu- og menningarsviðs og bæjarstjóra. Nokkru síðar tóku við vettvangsathuganir hjá rúmlega 90% kennara og þá gafst einnig tækifæri til að spjalla við nemendur. Haldnir voru rýnifundir með kennurum, öðrum starfsmönnum skólans, nemendum í tveimur hópum, þ.e. annars vegar nemendum í 2.-7. bekk og hins vegar fulltrúum úr nemendaráði skólans, foreldrum og fulltrúum í skólaráði. Þátttakendur í rýnihópum voru allir valdir með slembiúr-

¹ Skólanámskrá og starfsáætlun, sýnishorn af kennsluáætlunum og námsáætlunum, greinargerðir um innra mat, umbótaáætlun og matsáætlun, stundatöflur nemenda, símenntunaráætlun, yfirlit yfir valgreinar, niðurstöður ytra mats sveitarfélaga og/eða mennta-menningar-málaráðuneytis. Önnur gögn sem skólinn lagði fram.

taki. Tekið var einstaklingsviðtal við skólastjórnann og rætt við aðra stjórnendur saman. Auk þess voru tekin einstaklingsviðtöl við formann foreldrafélagsins og fulltrúa foreldra í skólaráði.

Vettvangsathugunin stóð yfir í 5 daga, 22.-26. janúar 2018. Farið var í 35 kennslustundir hjá 38 kennurum og í fjölbreyttum námsgreinum, s.s. stærðfræði, íslensku, samfélagsfræði, ensku, smíði, íþróttum, upplýsingatækni og tónlist, auk sérkennslu. Þá gafst einnig tækifæri til að ræða við alla sérkennara. Kennarar vissu hvaða daga matsmaður var væntanlegur í vettvangsheimsókn en ekki í hvaða tíma. Var það gert til að undirstrika að matið á að vera á hefðbundnum kennslustundum, ekki sérstaklega undirbúnum vegna matsins. Matsmenn fylltu út gátlista fyrir hverja kennslustund. Skólastjóri fær í hendur lýsingu á hverri kennslustund þar sem einnig eru sérstaklega dregnir fram tveir þættir sem eru til fyrirmyndar og einn sem hugsanlega mætti bæta. Kennurum var boðið að hitta matsmenn í lok hvers dag og fá endurgjöf og nýttu rúmlega 90% kennara sér það.

Matsmenn fóru einstaklingslega yfir þau gögn sem aflað var fyrirfram og að lokinni skólaheimsókn unnu þeir saman að úrvinnslu gagna og komust að sameiginlegum niðurstöðum varðandi þá þætti sem metnir voru. Hafa ber í huga að þær gagnaöflunarleiðir sem stuðst er við, það er viðtöl og vettvangsathuganir, eru þess eðlis að niðurstöðurnar hafa takmarkað alhæfingargildi en gefa fjölbreyttar vísbendingar um það starf sem fram fer í skólanum.

Flataskóli

Bakgrunnur og samfélagslegt umhverfi

Merki skólans er mynd af stytta af Jóni Þorkelssyni sem Ríkarður Jónsson gerði og stendur frummyndin í anddyri skólans. Jón var m.a. þekktur fyrir mikinn áhuga á menntun þjóðarinnar, ekki síst læsi og dánargjöf hans fór í að reisa skóla í Hausastaðabínghá (síðar Álftaneshreppi).

Í byrjun starfsemi skólans hét hann Barnaskóli Garðahrepps og var settur í fyrsta sinn 1958. Árið 1976 var nafninu breytt í Flataskóla. Á þessum tíma hefur verið byggt við húsið fimm sinnum í sjö byggingaráföngum sem lauk árið 2003.

Nemendum í 1.-4. gefst kostur á lengdri viðveru sem er starfrækt á vegum tómstundaheimilis í skólanum, Krakkakoti. Flestir nemendur sækja að jafnaði íþrótt- og sundkennslu í íþróttamiðstöð Garðabæjar, Ásgarð, en vegna endurnýjunar á sundlauginni, sækja nemendur þennan vetur sundkennslu í Álftanessundlaug.

Umtalsverð tengsl eru milli Flataskóla og leikskóla bæjarins. Þar er unnið eftir starfssamningi sem kallaður er Brúum bilið. Kennarar fyrstu bekkja og deildarstjóri fara á fund með tengiliðum leikskólans um miðjan október ár hvert. Síðan eru gagnkvæmar heimsóknir kennara milli skólastiga og að vori koma væntanlegir nemendur tvívegis í heimsókn í Flataskóla.

Þar sem nemendur Flataskóla þurfa að skipta um skóla eftir 7. bekk er þess gætt að til sé ferill kynninga og miðlunar upplýsinga vegna flutnings og innritunar en nemendur geta valið um að fara í Garðaskóla, Sjúalandsskóla eða Álftanesskóla.

Tónlistarskóli Garðabæjar hefur aðsetur á nokkrum starfsstöðvum og m.a. í Flataskóla og þar geta nemendur farið í einkatíma á hljóðfæri á skólatíma. Skólinn á í samstarfi við Klifið – skapandi setur, um fjölmörg námskeið sem m.a. hafa verið haldin í húsnæði skólans. Mikið samstarf er við íþróttafélagið Stjórnuna, nemendur stunda þar íþróttir og skólinn sinnir íþróttum og sundi að mestu leyti í húsnæði þess.

Árlega fara nemendur á miðstigi og planta trjám í nágrenni skólans í samstarfi við Skógræktarfélag Garðabæjar sem sér um skipulagið og útvegar plöntur. Á vegum skólans er farið í heimsóknir í ýmsar stofnanir og fyrirtæki á höfuðborgarsvæðinu, oftast í tengslum við námsefni. Þá styðja ýmis félög við starf skólans t.d. Lionsklúbburinn Eik sem stendur árlega fyrir vímuvarnahlaupi og býður upp á fræðslu.

Stefna skólans

Flataskóli hefur sett sér gildin menntun, árangur og ánægja í skólastarfinu. Þessi gildi/einkunnarorð eru síðan útfærð í skólanámskrá og í starfsáætlun þar sem m.a. er rætt um að í skólanum sé lögð áhersla á að efla sjálfstæði nemenda, örva sköpunargleði og auka félagsþroska. Lögð er áhersla á að nemendur og starfsmenn sýni metnað og framfarir og temji sér aga. Þá er rætt um mikilvægi þess að foreldrar og forráðamenn taki ábyrgð á námi barna sinna með starfsfólki skólans. Áhersla er á að nemendur, starfsmenn og foreldrar séu ánægðir með skólastarfið og skapi andrúmsloft sem einkennist af vellíðan og jákvæðni.

Stefna skólans er m.a. byggð á skólastefnu Garðabæjar þar sem einkunnarorðin eru metnaður, virðing, sköpun og gleði. Þannig ríma stefnur sveitarfélagsins og skólans vel saman.

Markmiðum Flataskóla er skipt upp í nokkra þætti: þjónustu, fjármál, innra starf, mannauð og skólabrag og hvert og eitt er síðan útfært í skólanámskránni. Í markmiðum skólans er m.a. áhersla á fjölbreytta kennsluhætti og samvinnu nemenda. Einnig er áhersla á góða samvinnu heimila og skóla.

Í Flataskóla er unnið að nokkrum þróunarverkefnum. Má þar nefna verkefni um Heilsuefandi skóla, Skóla á grænni grein, Vinaliðaverkefnið og fleira. Í nóvember sl. varð Flataskóli einn af fyrstu réttindaskólum á Íslandi. Réttindaskólar UNICEF er alþjóðlegt vottunarverkefni sem hefur víða borið mikinn árangur. Það felst í að fræða börn um Barnasáttmála Sameinuðu þjóðanna og skapar ramma utan um þau markmið sem koma fram í aðalnámskrá grunnskóla, grunnskólalögum og Varnarsáttmála Sameinuðu þjóðanna um mannréttindi, jafnrétti og lýðræði.

Í vetur tekur skólinn þátt í samstarfsverkefni grunnskóla Garðabæjar um innleiðingu leiðsagnarmats en það er þróunarverkefni.

Skólinn tekur þátt í ýmsum alþjóðlegum verkefnum. Á þessu ári er það eTvinning- samskiptaverkefni sem ber nafnið Schoolovision, Evrópska keðjan 2017-2018 þar sem aðeins einn skóli frá hverju Evrópulandi má taka þátt í senn, Jafnrétti (Inclusion) 2018 og Evrópska keðjan 2017-2018.

Starfsmenn

Starfsmenn í grunnskóladeild Flataskóla eru samtals 71. Stjórnendur eru fimm, þ.e. skólastjóri, aðstoðarskólastjóri og þrír deildarstjórar fyrir yngra stig, miðstig og stoðþjónustu. Við grunnskóladeildina starfa 39 kennarar í 37 stöðugildum þar af eru leiðbeinendur í tveimur stöðugildum. Annar leiðbeinandinn er með B.Ed. próf og er að ljúka meistaranámi til kennsluréttinda í grunnskóla. Hinn leiðbeinandinn er að ljúka kennsluréttindum í íslensku á framhaldsskólastigi. Sérkennarar eru fjórir í þremur stöðugildum. Aðrir sérfræðingar eru: Þrír þroskaþjálfar í tveimur og hálfu stöðugildi, námsráðgjafi í 100% stöðu, kennsluráðgjafi í upplýsingatækni í 100% stöðu og atferlisfræðingur í 25% starfi. Annað starfsfólk þ.e. skólaritari, húsvörður, skólaliðar, stuðningsfulltrúar og starfsmenn tólmstundaheimilis eru því 19.

Kynjaskipting er þannig að karlmenn eru 9 og eru þeir því 12,7% af starfsmönnum grunnskóladeildar skólans. Stöðuleiki er í starfsmannahópnum og sérhæfing/menntun kennara nýtist vel í starfi.

Nemendur

Í Flataskóla eru 507 nemendur í 1.-7. bekk. 35 börn eru í 4 og 5 ára bekk og eru því alls 542 börn í skólanum á vorönn 2018. Meðalstærð bekkja í grunnskóladeildinni er 21 nemandi.

Fjöldi nemenda eftir bekkjardeildum:

Bekkur	1.	2.	3.	4.	5.	6.	7.			
Fjöldi nem.	56	63	84	60	62	86	96			
Bekkjardeildir	3	3	4	3	3	4	4			

Hlutfall nemenda sem fær skilgreinda sérkennslu er 36 (inni í því eru einstaklingsnámskrár og lestraráætlanir). Litið er á lestraráætlun/námskrá sem einstaklingsnámskrá í einu fagi; 33 nemendur eru með annað móðurmál en íslensku.

Árangur náms

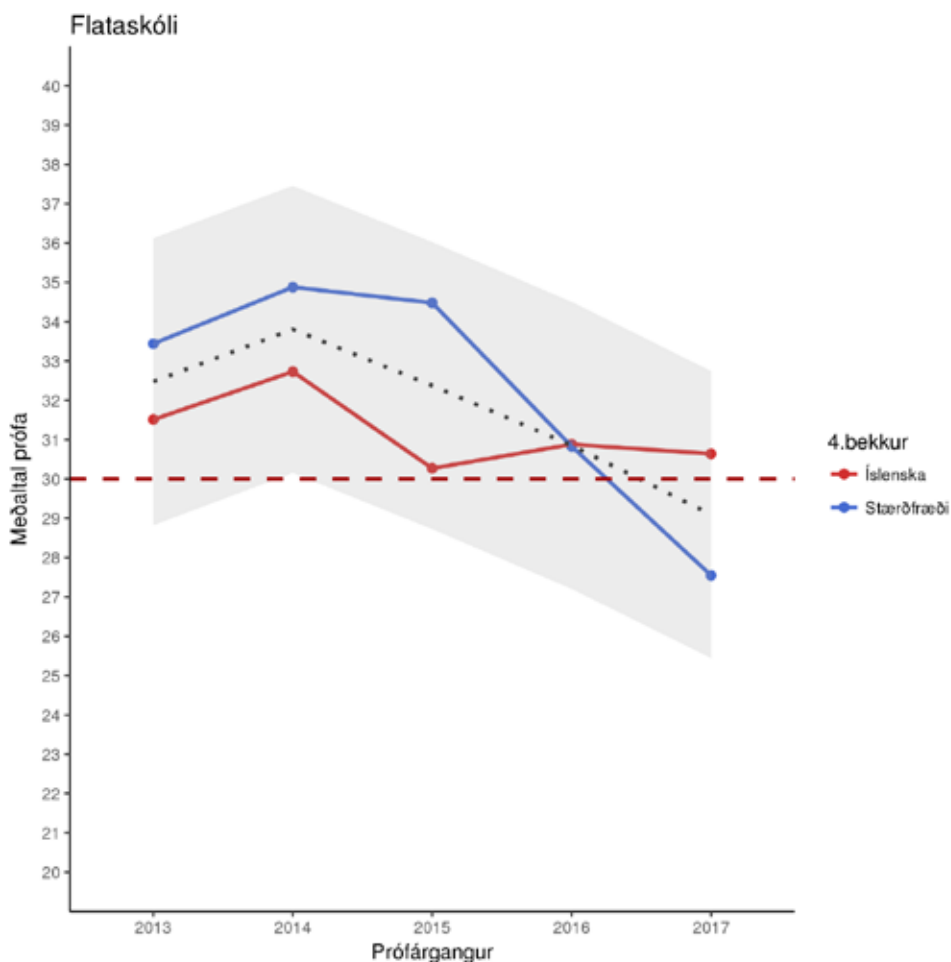
Í þessum kafla er gerð grein fyrir árangri náms eins og hann kemur fram á samræmdum könnunarprófum og öðrum stöðluðum prófum sem skólinn veitir upplýsingar um.

Samræmd könnunarpróf

Einn einkunnakvarðinn sem notaður er við úrvinnslu samræmdra könnunarprófa (SKP) í grunnskólum landsins byggir á aðlögun stigadreifingar að normaldreifingu. Þessi einkunnakvarði hefur alltaf sama meðaltal og staðalfrávik frá ári til árs og því er hægt að bera saman frammistöðu milli ára og jafnvel milli námsgreina. Kvarðinn nær frá 0 upp í 60, meðaltalið er 30 og staðalfrávikinu tíu.

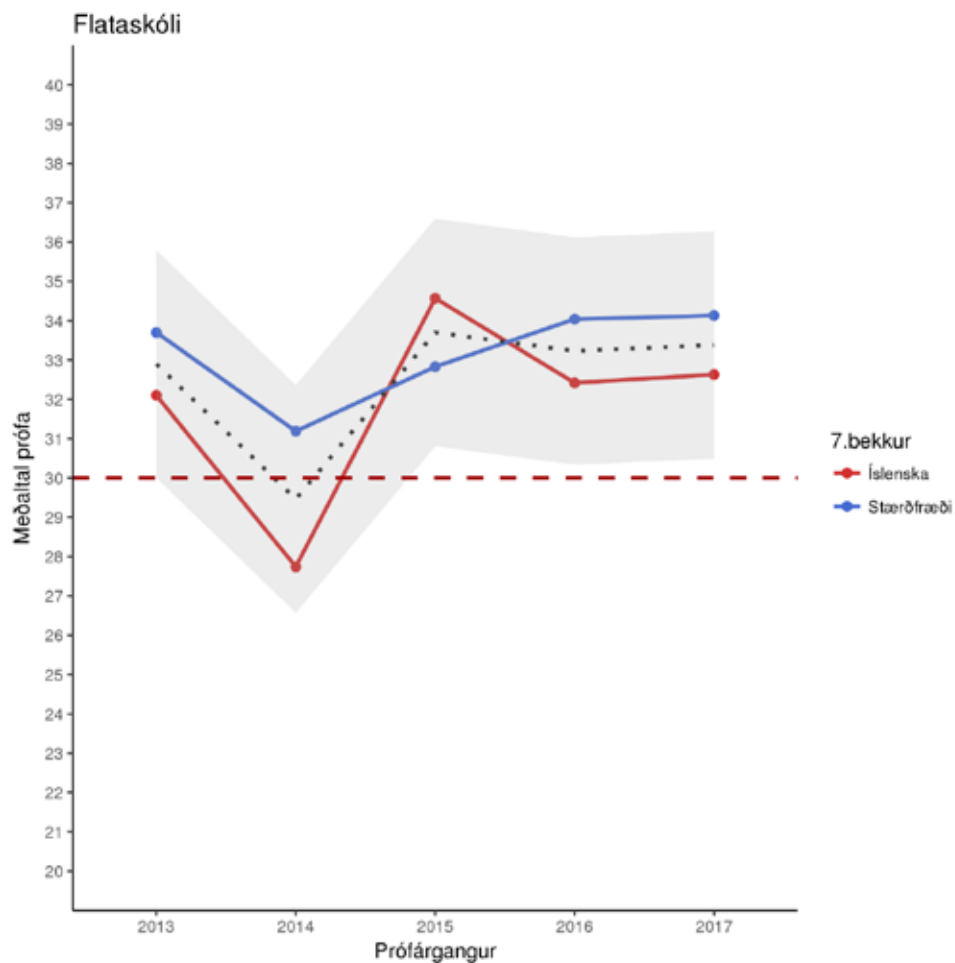
Samantekt á niðurstöðum SKP

4. bekkur

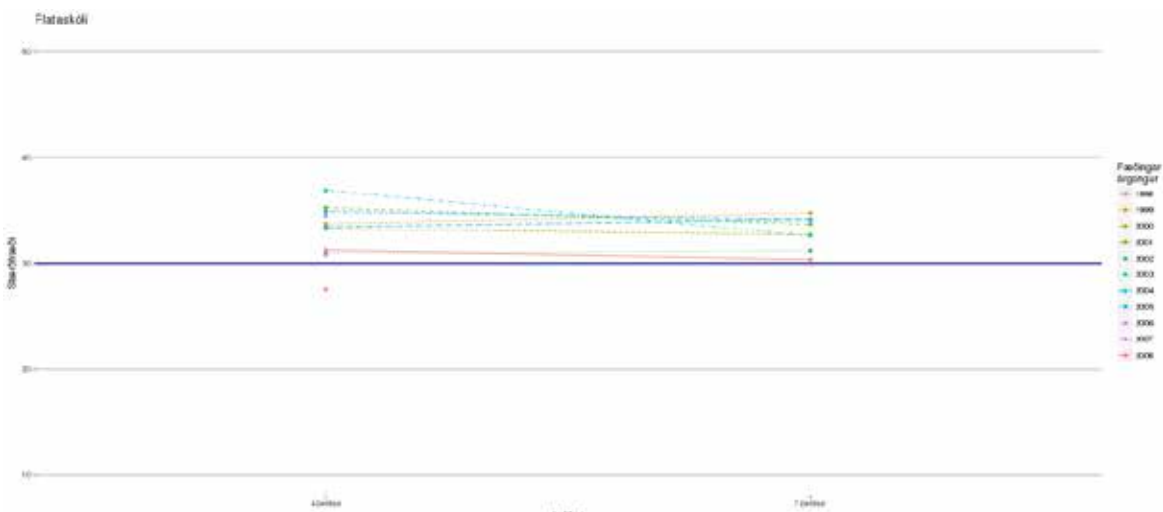


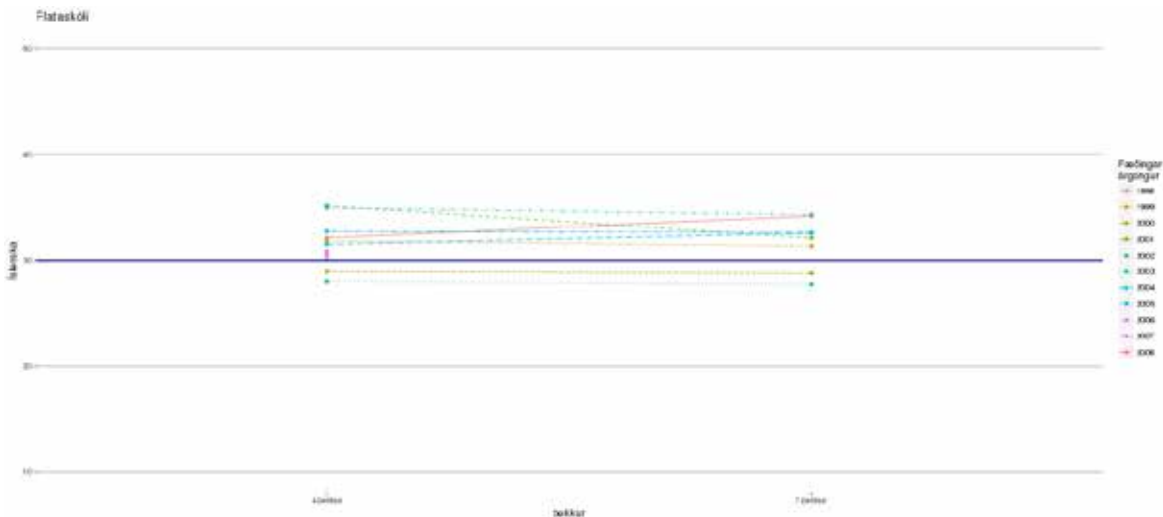
Þegar skoðaðar eru niðurstöður síðustu 5 ára kemur fram að nærri því alltaf hafa nemendur verið nokkuð yfir landsmeðaltali og alltaf í íslensku. Síðasta ár er stærðfræði þó töluvert undir landsmeðaltali.

7. bekkur



Niðurstaða síðustu fimm ára í 7. bekk er aðeins sveiflukennnd. Síðastliðin þrjú ár eru nemendur þó marktækt hærrí í báðum fögum en landsmeðaltal segir til um.





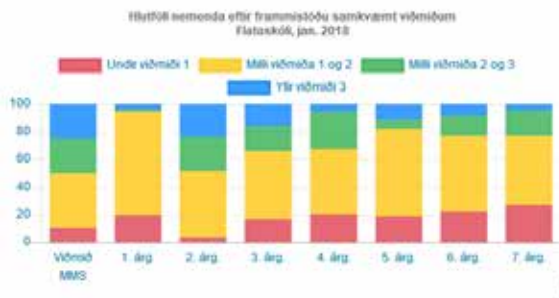
Þegar árgöngum er fylgt eftir sést að yfirleitt er frammistaða milli 4. og 7. bekkjar bæði í íslensku og stærðfræði nokkuð jöfn.

Lesferill

Samantekt á niðurstöðum Lesferils.

Lesferill er matstæki sem ætlað er að meta grunnþætti læsis s.s. lesfimi, lesskilning, ritun, orðaforða og málskilning. Notkun mælitækisins er skólum valfrjáls. Flataskóli nýtir Lesferil til að fylgjast með les-hraða nemenda.

Viðmið eru sett fram um æskilegan leshraða nemenda frá 1. til 10. bekkjar. Viðmið 1 er sá hraði sem ætlast er til að 90% nemenda hvers árgangs nái, viðmið 2 er það sem stefnt er að með 50% nemenda árgangs og gert er ráð fyrir að viðmiði 3 um hraða nái 25% nemenda hvers árgangs.



Mynd x. Hlutföll nemenda eftir frammistöðu.



Mynd xx. Meðaltal lesinna orða eftir árgöngum.

Á mynd x sést að hlutfall nemenda undir viðmiði 1 er aðeins hærra í skólanum en stefnt er að samkvæmt þeim viðmiðum (að vori) sem MMS gefur út. 2. bekkur sker sig úr og þar eru færri nemendur undir viðmiði 1. Mynd xx sýnir hvernig skólinn stendur miðað við aðra skóla á landinu og viðmið MMS. Þar kemur fram að nemendur skólans lesa almennt svipað hratt og nemendur annarra skóla, nema þarna sést hvernig 2. bekkur er yfir landsmeðaltali. Bláa línan sem er skólinn sveiflast rétt um þá rauðu sem er landið allt.

Starfstími

Samkvæmt skóladagatali 2017-2018 er árlegur skólatími 180 dagar. Kennsludagar nemenda eru 174 og dagar þar sem brugðið er út frá fullri lengd skóladags eru sex. Nemendur í fyrstu fjórum árgöngunum fá fleiri kennslustundir á viku heldur en aðalnámskrá gerir ráð fyrir eða 32 stundir á viku.

Forfallastundir á haustönn 2017 voru samtals 536 og voru þær allar mannaðar kennurum.

Skólaþjónusta

Skólinn sækir sérfræðiþjónustu og ytri ráðgjöf til starfsfólks á Fræðslu- og menningarsviði Garðabæjar og er þjónustan veitt í samræmi við ákvæði í reglugerð nr. 584/2010 um sérfræðiþjónustu við leik- og grunnskóla og nemendaverndarráð í grunnskólum.

Niðurstöður

Svið I – Stjórnun

Í lögum um grunnskóla nr. 91/2008 segir í 7. grein:

Við grunnskóla skal vera skólastjóri sem er forstöðumaður grunnskóla, stjórnar honum, veitir faglega forustu og ber ábyrgð á starfi skólans gagnvart sveitarstjórn. Skólastjóri stuðlar að samstarfi allra aðila skólasamfélagsins. Skólastjóri boðar til kennarafunda svo oft sem þurfa þykir á starfstíma grunnskóla. Kennarafundi skulu sækja kennarar og aðrir sérfræðingar skólans. Skólastjóri boðar til starfsmannafunda svo oft sem þurfa þykir.

Þá segir í aðalnámskrá grunnskóla: *Skólastjóri í samstarfi við starfsfólk ber ábyrgð á gæðum þess starfs sem fer fram í viðkomandi skóla (kafli 10.1).*

Í Flataskóla starfa 5 stjórnendur, auk skólastjóra eru aðstoðarskólastjóri, deildarstjóri stoðþjónustu og deildarstjórar yngra og eldra stigs. Verkaskipting þeirra er skýrt sett fram og öllum starfsmönnum aðgengileg. Stjórnendur funda reglulega og miðla upplýsingum sín á milli.

Fagleg forysta

Stjórnandinn sem leiðtogi

Skólastjóri sem forstöðumaður grunnskóla hefur forystu um að móta sýn og stefnu skólans. Skólastjóri og aðrir stjórnendur leggja rækt við samskipti við nemendur þar sem menntun og velferð allra nemenda er leiðarljós ásamt metnaði fyrir góðum árangri hvers og eins. Einkunnarorð/gildi Flataskóla „menntun, ánægja, árangur“ eru leiðarljós í starfi skólans. Stefna skólans er skýrt fram sett og birtist á heimasíðu hans.

Foreldrar þekkja stefnu skólans en fram kom í viðtölum við rýnihópa starfsfólks og nemenda að viðmælendur þekktu ekki gildi skólans. Einkunnarorð/gildi skólans eru á heimasíðu hans en eru ekki áberandi í skólanum. Lögð er áhersla á að móta siðareglur og bekkjarsáttmála í öllum bekkjum skólans. Nemendur eru virkir aðilar í að móta siðina og bekkjarsáttmálana með kennurum. Siðareglur og bekkjarsáttmálar hanga uppi í flestum/öllum bekkjarstofum skólans.

Skólastjóri stuðlar að samhljómi meðal hagsmunaaðila skólans og miðlar upplýsingum um gæði skólastarfsins og árangur nemenda s.s. á heimasíðu skólans, í fréttabréfum og morgunsamveru með nemendum og foreldrum. Skólastjóri leggur einnig áherslu á góðan skólabrag, gæði náms og kennslu fyrir alla nemendur. Skólastjóri brýnir fyrir kennurum, öðru starfsfólki og nemendum að leggja sig fram af þrautseigju og styrkleika til að ná góðum árangri í námi.

Styrkleikar

- Menntun og velferð allra nemenda er leiðarljós í skólastarfinu eins og fram kemur í einkunnarorðum/ gildum skólans „menntun, ánægja, árangur“.
- Skólastjóri brýnir fyrir kennurum, öðru starfsfólki og nemendum að leggja sig fram af þrautseigju og styrkleika til að ná góðum árangri í námi.
- Stefna skólans er skýrt fram sett og birtist á heimasíðu hans.
- Nemendur eru virkir aðilar í að móta siðina og bekkjarsáttmálana með kennurum.
- Siðareglur og bekkjarsáttmálar hanga uppi í flestum/öllum bekkjarstofum skólans.

Tækifæri til umbóta

- Hafa einkunnarorð/gildi skólans meira áberandi í skólanum.
- Fram kom í viðtölum við rýnihópa starfsfólks og nemenda að viðmælendur þekktu ekki einkunnarorð/gildi skólans – þau þurfa að vera nemendum, starfsfólki og foreldrum töm á tungu.

- Til athugunar – að tengja vinnu nemenda með kennurum við bekkjar- og siðareglur einkunnar-orðum/gildum skólans til að þau fái meira vægi í skólastarfinu en nú er.

Stjórnun stofnunar

Stjórnun í Flataskóla miðast við að þjónusta nemendur eins og best verður gert og öll stefnumörkun í skólanum tekur mið af því. Stjórnendur í skólanum skipta með sér verkum og fyrir liggur skráð verkaskipting milli þeirra. Í starfsáætlun skólans er skipurit sem endurspeglar ekki gildandi fyrirkomulag skólans en matsmenn fengu á prenti rétt skipulag.

Þegar kennslu er skipað niður er reynt að taka mið af menntun og sérhæfingu kennara til að tryggja sem best gæði náms og kennslu. Ekki liggur fyrir skráning á menntun og sérhæfingu starfsmanna að öðru leyti en því sem fram kemur í ráðningarsamningum og Hagstofuskýrslum. Starfsþróunarsamtöl eru regluleg fyrir alla starfsmenn og stjórnendur gæta hagsmuna starfsfólks, benda starfsmönnum sínum á réttindi sín jafnt og skyldur og veita endurgjöf á störf.

Móttökuáætlun fyrir nýja starfsmenn liggur fyrir sem og jafnréttisáætlun sem miðar að því að jafna stöðu kynjanna. Stjórnendur leysa ágreiningsmál sem upp koma í skólanum. Allir starfsmenn sem ráðnir eru að skólanum undirrita skjal um trúnað og þagnarskyldu en ekki verktakar. Gætt er að góðri skjalastjórnun, vörslu persónuupplýsinga og upplýsingagjöf um nemendur.

Styrkleikar

- Stjórnun í Flataskóla miðast við að þjónusta nemendur eins og best verður gert og öll stefnumörkun í skólanum tekur mið af því.
- Stjórnendur í skólanum skipta með sér verkum og fyrir liggur skráð verkaskipting milli þeirra.
- Starfsþróunarsamtöl eru regluleg fyrir alla starfsmenn einu sinni á ári.
- Móttökuáætlun fyrir nýja starfsmenn liggur fyrir sem og jafnréttisáætlun sem miðar að því að jafna stöðu kynjanna.
- Gætt er að góðri skjalastjórnun, vörslu persónuupplýsinga og upplýsingagjöf um nemendur.

Tækifæri til umbóta

- Gæta þarf þess að allir starfsmenn/verktakar sem koma til vinnu í skólanum undirrita skjal um trúnað og þagnarskyldu.

Faglegt samstarf

Í skólanum ríkir það viðhorf að samfélagið eigi að vera lýðræðislegt, aðilar ræða reglulega um áherslur og koma sér saman um meginviðmið. Markvisst er stuðlað að jákvæðum samskiptum s.s. með morgunsamveru með öllum nemendum og starfsfólki þrisvar í viku í hátíðarsal skólans og einnig með bekkjarfundum. Aðgengi nemenda og starfsmanna að skólastjóra og öðrum stjórnendum er gott. Samstarf um nám og kennslu er reglulegur þáttur í starfi skólans, það er bæði formlegt og óformlegt og miðar alltaf að því að styrkja nám nemenda.

Í starfsmannahandbók kemur fram skipulag funda en ekki er sett upp formleg fundaáætlun fyrir skólaárið/önnina sem nær til alls starfsfólks. Stjórnendur boða reglulega til kennarafunda og er kennurum falin ábyrgð á að leiða vinnu í samræmi við stefnu skólans og með hagsmuni nemenda að leiðarljósi. Fjölga þarf almennum starfsmannafundum m.a. til að auka upplýsingaflæði meðal allra starfsmanna skólans. Formlegir fundir eru boðaðir með dagskrá og fundargerðir ritaðar. Faglegt og skráð samstarf er við aðra grunnskóla í grenndinni, skóla á öðrum skólastigum og grenndarsamfélagið.

Styrkleikar

- Samstarf um nám og kennslu er reglulegur þáttur í starfi skólans, það er bæði formlegt og óformlegt og miðar alltaf að því að styrkja nám nemenda.
- Stjórnendur boða reglulega til kennarafunda og er kennurum falin ábyrgð á að leiða vinnu í samræmi við stefnu skólans.
- Fagleg samskipti við önnur skólástig og grenndarsamfélagið eru regluleg og skráð.

Tækifæri til umbóta

- Gera formlega fundaáætlun fyrir skólaárið/önnina sem nær til alls starfsfólks og fjölga almennum starfsmannafundum.

Skólaþróun

Fagleg forysta og fagleg leiðsögn er ein meginforsenda fyrir árangursríku þróunarstarfi. Í starfsáætlun 2017-2018 er kveðið á um nokkur þróunarverkefni sem verið er að vinna að. Á heimasíðu skólans er ekki að finna formlega þróunar- og/eða umbótaáætlun sem byggir á stefnu skólans, sveitarfélagsins svo og innra og /eða ytra mati.

Símenntunaráætlun tengist þróunar- og umbótastarfi innan skólans. Áætlunin er í samræmi við áherslur skólans um símenntun starfsfólks en tekur einnig tillit til þarfa einstakra starfsmanna. Stjórnendur hafa frumkvæði að og hvetja starfsfólk til að efla sig í starfi og auka við þekkingu sem nýtist. Í starfsáætlun Flataskóla 2017-'18 kemur fram hvernig starfsmenn sækja símenntun. Allir kennarar gera sína eigin starfsþróunaráætlun að hausti og bera undir stjórnendur til samþykktar.

Stjórnendur hafa forgöngu um innra mat, fela ákveðnum aðila/aðilum ábyrgð á framkvæmd þess og vinna með þeim að matinu. Skólinn nýtir m.a. matskerfið Skólapúlsinn til að meta og endurmeta ýmsa þætti skólastarfsins. Nemendur, foreldrar og starfsmenn svara árlega könnun er lýtur að fjölmörgum þáttum skólastarfsins.

Styrkleikar

- Í starfsáætlun 2017-'18 eru tilgreind nokkur þróunarverkefni sem verið er að vinna að í Flataskóla.
- Stjórnendur hafa frumkvæði að og hvetja starfsfólk til að efla sig í starfi og auka við þekkingu sem nýtist.
- Í starfsáætlun Flataskóla 2017-'18 kemur fram hvernig starfsmenn sækja símenntun.

Tækifæri til umbóta

- Gera þróunar- og/eða umbótaáætlun sem byggir á stefnu skólans, sveitarfélagsins svo og innra og /eða ytra mati og birta á heimasíðu skólans.

Stefnumótun og skipulag

Starfsáætlun og skólanámskrá

Starfsáætlun birtir skipurit, skóladagatal og aðrar upplýsingar sem tilgreindar eru í aðalnámskrá grunnskóla og breytast frá ári til árs. Skóladagatal uppfyllir viðmið um árlegan starfstíma nemenda. Stjórnendur uppfæra starfsáætlun og er hún lögð fyrir skólaráð og skólanefnd til staðfestingar. Starfsáætlun uppfyllir viðmið sem birt eru í aðalnámskrá grunnskóla og er birt á heimasíðu.

Menntastefna skólans birtist í skólanámskrá hans. Stefnan er nánari útfærsla á stefnu aðalnámskrár grunnskóla og stefnu viðkomandi sveitarfélags. Í skólanámskrá eru birt gildi sem skólastarfið byggir á og markmið sem snúa að uppeldi, námi og kennslu og faglegri þróun, upplýsingar um innra mat á árangri og gæðum og þróunarstarf. Skólanámskráin er virk, þ.e. unnið er eftir henni og hún er endurskoðuð reglulega. Allir hagsmunaaðilar skólasamfélagsins koma að stefnumótun og skólanámskrárgerð.

Starfsáætlun skólans og skólanámskrá eru aðgengilegar á heimasíðu skólans öllum hagsmunaaðilum skólasamfélagsins að undanskildum áætlunum/námsvísunum sem foreldrar hafa aðgang að í Mentor.

Styrkleikar

- Starfsáætlun birtir skipurit, skóladagatal og aðrar upplýsingar sem tilgreindar eru í aðalnámskrá grunnskóla og breytast frá ári til árs.
- Skólanámskráin er virk, þ.e. unnið er eftir henni og hún er endurskoðuð reglulega með aðkomu starfsfólks.

Tækifæri til umbóta

- Tryggja aðkomu kennara, starfsfólks, nemenda og annarra hagsmunaaðila skólans að endurskoðun skólanámskrár og starfsáætlunar eftir því sem við verður komið.
- Birta áætlanir/námsvísa á heimasíðu skólans þannig að þeir séu öllum aðgengilegir.

Skóladagur nemenda

Skóladagur nemenda er heildstæður og vikulegur námstími í samræmi við viðmiðunarstundaskrá. Stundatafla er samfelld með eðlilegum hléum þannig að vinnuálag miðist við aldur nemenda og þroska.

Nám nemenda er skipulagt í heildstæðar vinnulotur sem veita tækifæri til að nemendur velji sér viðfangsefni til samvinnu milli námshópa og samþættingu í viðfangsefnum nemenda.

Skólinn nýtir svigrúm viðmiðunarstundaskrár t.d. til að taka fyrir námssvið á skemmri tíma en heilum vetri til að þær hafi meira vægi í stundaskrá nemenda ákveðið tímabil svo sem í verklegum greinum. Nemendahópar, bekkir eða árgangar eiga sameiginlegan tíma á stundatöflu og eiga þannig kost á samvinnu.

Styrkleikar

- Skóladagur nemenda er heildstæður og vikulegur námstími í samræmi við viðmiðunarstundaskrá.
- Skólinn nýtir svigrúm viðmiðunarstundaskrár t.d. til að taka fyrir námssvið á skemmri tíma en heilum vetri.

Engin tækifæri til umbóta komu fram varðandi þennan þátt.

Verklagsreglur og áætlanir

Í starfsáætlun Flataskóla er skilgreining á jákvæðum skólabrag. Mótaðar hafa verið leiðir til að viðhalda honum með gildum skólans, bekkjarsáttmálum og síðum sem unnir eru í samvinnu við nemendur. Skólareglur er einnig að finna í starfsáætlun 2017-’18 og viðurlög við þeim koma fram í handbók starfsmanna.

Fara skal yfir skólareglurnar einu sinni á skólaári með nemendum. Í rýnihópum með nemendum kom fram að ekki voru allir viðmælendur vissir um að þeir hefðu verið þátttakendur í að semja skólareglur. Aftur á móti könnuðust flestir/allir við að hafa verið þátttakendur í að setja siðareglur og bekkjarsáttmála. Bekkjar- og skólareglur eru í samræmi við reglugerð.

Forvarnaráætlun liggur fyrir í skólanámskrá og er þar aðgengileg öllum aðilum skólasamfélagsins. Í forvarnaráætlun er m.a. að finna áætlun skólans í íkniðvörnum og áfengis- og tóbaksvörnum, áætlun um einelti og annað ofbeldi, áætlun í öryggismálum og slysavörnum og stefnu í agastjórnun og viðbrögð við álitamálum sem upp koma.

Gerð er áætlun um kannanir og skimanir sem lagðar eru fyrir nemendur til að finna þá sem þurfa námsaðstoð. Móttökuáætlun fyrir nýja nemendur liggur fyrir svo og fyrir nemendur með annað móðurmál en íslensku og nemendur með sérþarfir.

Styrkleikar

- Í starfsáætlun Flataskóla er skilgreining á jákvæðum skólabrag.
- Skólareglur eru í samræmi við reglugerð.
- Forvarnaráætlun liggur fyrir í skólanámskrá og er þar aðgengileg öllum aðilum skólasamfélagsins.
- Gerð er áætlun um kannanir og skimanir sem lagðar eru fyrir nemendur til að finna þá sem þurfa námsaðstoð.

Tækifæri til umbóta

- Gera þarf nemendum betur ljóst að þeir eru þátttakendur í að skapa jákvæðan skólabrag.
- Birta skólareglur og viðurlög við þeim í samræmi við reglugerð nr. 1040/2011 um ábyrgð og skyldur aðila skólasamfélagsins í grunnskólum.
- Þegar farið er yfir skólareglur á hverju ári er tækifæri til að útskýra fyrir nemendum að þeir eru þátttakendur í að móta skólareglur og viðurlög við þeim.

Samskipti heimila og skóla

Skólaráð, foreldrafélag

Skólastjóri vinnur með skólaráði sem er virkur samráðsaðili í stjórnun skólans og stefnumörkun. Allar helstu ákvarðanir er varða stefnu, skólalagd og skólaþróun eru lagðar fyrir skólaráð til umsagnar.

Þeir sem sitja í skólaráði eru fulltrúar umbjóðenda sinna og upplýsa þá um starfsemi ráðsins og leita eftir athugasemdum. Fram kom í rýnihópi skólaráðs að fulltrúar nemenda voru ekki með á hreinu hvernig þeir væru kosnir í skólaráð en samkvæmt upplýsingum skólastjóra fylgir það setu hjá elstu nemendum í nemendaráði að sitja einnig í skólaráði.

Stjórnendur vinna með foreldrafélagi sem er virkur samstarfsaðili skólans, styður við skólastarfið og skipuleggur viðburði sem efla skólabrag og styrkja tengsl foreldra, nemenda og alls starfsfólks skólans. Aðstaða er fyrir foreldra að hittast í skólanum að höfðu samráði við stjórnendur.

Styrkleikar

- Skólastjóri vinnur með skólaráði sem er virkur samráðsaðili í stjórnun skólans og stefnumörkun.
- Foreldrafélag skólans er virkur samstarfsaðili skólans.

Tækifæri til umbóta

- Gera fulltrúum nemenda í skólaráði ljóst hvernig þeir eru valdir í ráðið og kjósa þá til tveggja ára í senn.

Þátttaka foreldra í skólastarfi og upplýsingamiðlun

Allt samstarf heimila og skóla hefur það yfirlýsta markmið að stuðla að betri skóla og aukinni velferð nemenda. Stjórnendur og umsjónarkennarar halda uppi virku samstarfi við foreldra með aðstoð annarra kennara skólans, meðal annars með því að kynna námsmarkmið og leiðir að þeim. Foreldrar fá þau skilaboð frá skólanum að hlutverk þeirra í námi barnanna sé mjög mikilvægt.

Samskipti við foreldra eru á jafnréttisgrundvelli og eru foreldrar vel upplýstir um líðan og stöðu barna sinna og hafa góðan aðgang að upplýsingum um skólastarfið m.a. á heimasíðu skólans sem inniheldur réttar og hagnýtar upplýsingar.

Morgunsamvera í hátíðarsal Flataskóla er þrisvar í viku frá kl. 8:30-9:00. Á mánudögum og föstudögum stjórnar starfsfólk skólans morgunsamverunni en á miðvikudögum er stjórnunin í höndum nemenda. Upplýsingagildi morgunsamverunnar í skólastarfinu er mikið til nemenda, starfsfólks og foreldra auk þess er morgunsamveran metnaðarfull tilraun til að skapa góðan skólabrag.

Nemendur Flataskóla sitja skólaþing í aldursblönduðum hópum. Nemendur í 5 ára og í 1.-3. bekk, í 4.-5. bekk og í 6.-7. bekk. Skólaþingin eru haldin hjá þessum hópum fjórum sinnum á skólaárinu, tvisvar á hvorri önn. Markmið er að nemendur þjálfist í að ræða ýmis mál, læri að koma skoðunum sínum á framfæri og virða skoðanir annarra.

Í samstarfi við Barnahjál Sameinuðu þjóðanna, UNICEF, unnu Flataskóli og Krakkakot að því að verða einn af fyrstu réttindaskólum á Íslandi. Verkefnið fólst í að fræða börn um Barnasáttmála Sameinuðu þjóðanna sem tekur á öllum réttindum sem börn öðlast við fæðingu og hafa til átján ára aldurs. Flataskóli og Krakkakot hófu innleiðingu verkefnisins haustið 2016 ásamt tveimur skólum úr Reykjavík. Þann 20. nóvember 2017 á alþjóðlegum degi barnsins hlutu Flataskóli og Krakkakot viðurkenningu UNICEF fyrir að uppfylla þau skilyrði sem þarf til að verða Réttindaskóli.

Á vettvangi bar nokkuð á því að nemendur komi of seint í skólann þ.e. í fyrstu kennslustund. Að sögn viðmælanda hefur verið reynt að taka á mætingum í fyrsta tíma en það hefur ekki gengið að ráða bót á þessum vanda.

Frá skólaárinu 2001-2002 hefur verið gefin út ársskýrsla um skólastarfið frá ári til árs og er skýrslurnar að finna á heimasíðu skólans. Ársskýrslan inniheldur mikið magn af hagnýtum upplýsingum um skólastarfið í Flataskóla. Verkefni til fyrirmyndar.

Styrkleikar

- Allt samstarf heimila og skóla hefur það yfirlýsta markmið að stuðla að betri skóla og aukinni velferð nemenda.
- Foreldrar eru vel upplýstir um líðan og stöðu barna sinna og hafa góðan aðgang að upplýsingum um skólastarfið.
- Morgunsamvera er góður vettvangur til að nemendur þjálfist í að koma fram og læra einnig að virða skoðanir annarra.

Tækifæri til umbóta

- Kortleggja mætingu nemenda í fyrstu kennslustund hvern dag. Ef uppi er vandi í mætingu nemenda þarf að ráða bót á þessu.

Svið II – Nám og kennsla

Nám og námsaðstæður

Inntak og árangur

Skólinn er án aðgreiningar að mati viðmælenda, reynt er að koma til móts við sérhvern nemanda þannig að hann fái nám og kennslu sem uppfyllir ákvæði aðalnámskrár. Skólanámskrá er skýrt fram sett, birt opinberlega og aðgengileg. Hún var endurskoðuð að frumkvæði skólastjóra á liðnu hausti auk þess sem allir starfsmenn nýttu starfsdag í byrjun janúar til að fara vel yfir og ræða alla þætti hennar. Námsvísar/árganganámskrár eru nefndar „áætlanir“ og eru birtar foreldrum á Mentor.

Grunnþáttum menntunar eru gerð skil í almennum hluta skólanámskrár en koma ekki skýrt fram í áætlunum faggreina. Í viðtölum við foreldra og nemendur kemur fram að þeir þekkja lítt til áætlana og virðast almennt ekki nýta sér þær til gagns.

Stefna sveitarfélagsins endurspeglast í skólanámskrá. Unnið er úr og með niðurstöður námsmats m.a. samræmdra könnunarprófa og Lesferils með það að markmiði að efla árangur einstakra nemenda. Vakinn er árangur á fjölbreyttum árangri nemenda og margvíslegum hæfileikum gefinn gaumur. Er það gert á heimasíðu en ekki síst á morgunsamveru nemenda sem er þrisvar í viku.

Á samræmdum könnunarprófum í 4. og 7. bekk hafa nemendur Flataskóla nánast alltaf verið yfir landsmeðaltali þegar litið er til síðustu 5 ára og oft marktækt fyrir ofan meðaltal.

Styrkleikar

- Skólanámskrá er skýrt sett fram og birt opinberlega.
- Stefna aðalnámskrár, skóla og sveitarfélags endurspeglast í skólanámskrá.

Tækifæri til umbóta

- Birta áætlanir á heimasíðu skólans (námsvísa/árganganámskrár).
- Kynna áætlanir enn betur fyrir nemendum og foreldrum svo þeir nýti sér þær til gagns.

Skipulag náms og námsumhverf

Í skólanámskrá birtast áætlanir (námsvísar) sem sýna stigvaxandi kröfur og samhengi í námi. Þar er fjallað um markmið í námi, námsefni, vinnuaðferðir og námsmat en ekki hæfni í námi, lykilhæfni, svo og hvernig grunnþættir menntunar fléttast inn í námsgreinar eins og aðalnámskrá gerir ráð fyrir. Í almennum hluta skólaskrár er hins vegar rætt almennt um lykilhæfni og grunnþætti menntunar. Út frá áætlunum gera kennarar síðan kennsluáætlanir sem einnig eru birtar nemendum í Mentor.

Allir kennarar taka þátt í próunarverkefni um innleiðingu leiðsagnarmats og að sögn þeirra mun lykilhæfnin fléttast þar inn í og verða sýnilegri í öllum fögum. Þetta verkefni, þ.e. innleiðing leiðsagnarmats, er samstarfsverkefni grunnskóla Garðabæjar.

Samstarf um nám milli skólastiga þ.e. frá leikskóla í grunnskóla er skráð og virkt. Mikil samskipti eru á milli ekki síst vegna þess að leikskóladeild er starfandi við skólann þar sem eru tveir elstu bekkir leikskólans. Mikið samstarf er með yngri bekkjum skólans og fjöggra og fimm ára bekknum og taka nemendur hans m.a. þátt í morgunsamveru ásamt öllum árgöngum skólans, þrisvar í viku. Einnig fara þeir í skíðaferð með skólanum og stundum taka nemendur þátt í þemaverkefnum með grunnskóladeildum.

Þar sem nemendur í Flataskóla eru í 1.-7. bekk fara þeir á unglíngastig annarra grunnskóla. Á heimasíðu skólans er greint frá þessum skilum, gerð grein fyrir um hvaða skóla er að ræða (Garðaskóla, Sjalandskóla, Álftanesskóla), fjallað um kynningar á þeim og hvernig miðlun upplýsinga milli skóla er háttað.

Námsgögn og námsumhverfi styður við nám og kennslu þannig að aðstaða er til fjölbreyttra kennsluáætla. Þó er nokkuð þröngt um nemendur í skólahúsnæðinu vegna fjölgunar og m.a. þarf að kenna í

lausum kennslustofum á lóð Garðaskóla auk þess sem verkgreinastofur hafa verið teknar í gagnið sem umsjónarstofur.

Á vettvangi og við lestur áætlana virðast nemendur ekki hafa mikið val um viðfangsefni, námsaðferðir eða námsgreinar hluta námstímans eins og aðalnámskrá gerir ráð fyrir. Í starfsáætlun skólans 2017-2018 er útfærsla viðmiðunarstundaskrár. Þegar hún er borin saman við viðmiðunarstundaskrá aðalnámskrár kemur fram að kennsla í list og verkgreinum nær ekki þeim viðmiðum sem gert er ráð fyrir. Þannig eru í 1.-4. bekk samtals 19 stundir á viku í stað 22,5 og í 5.-7. bekk eru samtals 16,5 stundir en viðmiðið 21.

Heimanámsstefna skólans er til staðar. Að mati viðmælenda er heimanám að öllu jöfnu ekki mikið, felst fyrst og fremst í því að ljúka við vikulegar áætlanir ef það hefur ekki náðst á skólatíma en alltaf er áhersla á heimalestur í öllum árgöngum. Foreldrasamtöl eru regluleg en nemendasamtöl þar sem umsjónarkennari ræðir við nemendur einslega um nám og líðan eru ekki regluleg.

Styrkleikar

- Áætlanir (námsvísar) sýna stigvaxandi kröfur í námi og eru í góðu samhengi milli árganga.
- Samstarf um nám milli skólastig þ.e. frá leikskóla í grunnskóla og hins vegar úr 7. í 8. bekk er skráð og virkt.
- Námsgögn og notkun þeirra styður við nám og kennslu.

Tækifæri til umbóta

- Gera grein fyrir hæfniviðmiðum og grunnþáttum menntunar í áætlunum árganga og kennslu-áætlunum.
- Huga að því að hafa regluleg nemendasamtöl milli umsjónarkennara og nemanda þar sem rætt er um nám og líðan.
- Auka vægi þess að nemendur á öllum aldri hafi val um viðfangsefni og námsaðferðir hluta námstímans.

Kennsluhættir og gæði kennslu

Fagmennska, sérfræði og menntastefna endurspeglast í störfum og skipulagi kennara. Kennslustundir eru vel skipulagðar og tími vel nýttur. Í fyrsta tíma að morgni vakti það hins vegar athygli matsmanna hversu margir nemendur komu eftir að hringt var inn. Í rýnihópum og viðtölum var greint frá samþættingu verkefna að einhverju marki. Var þar m.a. nefnd Söguaðferðin og verkefnið Komdu og skoðaðu fjöllin.

Í greiningu á kennsluháttum voru fræðandi stundir rúmlega 70% og að sama skapi svipaður fjöldi kennslustunda þar sem var um einstaklingsvinnu að ræða. Þar af leiðir að ekki var um leiðbeinandi kennslu eða lausnaleyti að ræða nema að nokkru leyti í kennslustundum þar sem var blanda af hvoru tveggja. Það var m.a. í stöðvarvinnu eða smiðjum þegar kannski einn eða tveir hópar unnu að lausn verkefna. Umræður og skoðanaskipti milli nemenda svo og samvinna og samstarf voru því í litlum hluta kennslustunda nýtt markvisst til náms.

Upplýsingatækni var nýtt af nemendum í um 14% stunda eða 5 af 35 en þess ber að geta að taldar eru með kennslustundir þar sem aðeins einn nemandi er að nota tæknina. Sama hlutfall var þegar skoðað var hversu mikið kennarar nýttu upplýsingatækni við kennslu.

Nemendur læra bæði að vinna sjálfstætt og með öðrum, árgangar eiga sameiginlega tíma á töflu og mikið um hópaskiptingar innan árganga. Í meirihluta kennslustunda voru allir nemendur að fást við sama eða svipað verkefni og má velta fyrir sér hvort með því fái nemendur nógu krefjandi verkefni í samræmi við námsmarkmið hvers og eins. Í morgunsamveru er m.a. lögð rækt við skapandi verkefni og mátti m.a. sjá leiklist og dans auk söngs.

Að öllu jöfnu bera kennarar ábyrgð á hópaskiptingu nemenda en greinilega kom í ljós í því sem öðru var tekið tillit til nemendalýðræðis í takt við stefnu Réttindaskólans. Víða mátti sjá á töflu skráð markmið vikunnar en þar var oftast um að ræða yfirferðarmarkmið þ.e. hvaða blaðsíður ætti að fara yfir í hverju fagi en ekki beint markmið náms/kennslustunda.

Endurgjöf kennara á vinnu nemenda var leiðbeinandi og markviss og námsmat er fjölbreytt.

Styrkleikar

- Kennarar sýna kennslufræðilega hæfni og góða fagþekkingu á námssviðum sem þeir kenna.
- Kennarar skipuleggja kennslu m.t.t. námsmarkmiða og þarfa nemenda.
- Nemendur læra að vinna sjálfstætt og fá þjálfun í samvinnu.
- Með morgunsamveru er m.a. lögð rækt við sköpunarþörf nemenda.
- Kennslustundir eru vel skipulagðar og tími vel nýttur.
- Endurgjöf kennara á vinnu nemenda er leiðbeinandi og markviss.

Tækifæri til umbóta

- Huga að fjölbreyttari kennsluháttum m.a. með notkun upplýsingatækni og koma þannig til móts við fjölbreyttar þarfir nemenda.
- Gefa umræðum, skoðanaskiptum og gagnrýnni hugsun meira vægi í kennslustundum.
- Auka markvisst samvinnu og samstarf nemenda.

Námshættir og námsvitund

Í samtölum við nemendur kom fram að þeir gera sér grein fyrir og nýta mismunandi leiðir til að afla sér þekkingar og leikni í námi. Í rýnihópi nemenda kom fram að þeir gera sér grein fyrir við hvernig aðstæður þeim finnst best að læra. Nefnt var að gott væri að læra í tveggja manna hópum og þegar friður er og hægt er að einbeita sér.

Nám nemenda tekur almennt ekki mið af áhugasviði nemenda en nemendur eru áhugasamir um nám sitt og eru meðvitaðir um styrkleika sína í námi.

Nemendur fá ýmis tækifæri til að fjalla um nám sitt og námsaðstæður svo sem í réttindaráði, í nemendaráði og í umhverfisráði Græn fána. Að öllu jöfnu virtust nemendur ekki geta valið sér námsaðferðir eftir viðfangsefni eða eigin námstíl. Þó kom fram í fleiri en einni kennslustund að nemendur gátu valið við hvernig aðstæður þeir unnu sín verkefni, t.d. saman, í heimakrök, á gólfinu eða með því að standa við vinnu sína og þannig komið til móts við mismunandi námsstíla.

Það koma einnig fram að nemendur læra að meta gæði vinnu sinnar með sjálfsmati. Þegar skoðaðar eru niðurstöður úr Skólapúlsi kemur fram þegar spurt er um vellíðan, trú á eigin námsgetu og þrautseigju í námi að nemendur Flataskóla eru aðeins fyrir ofan meðaltal þeirra skóla sem nýta Skólapúlsinn.

Styrkleikar

- Nemendur nýta mismunandi leiðir til að afla sér þekkingar.
- Nemendur gera sér grein fyrir styrkleikum sínum í námi.
- Nemendur hafa ýmis tækifæri til að koma skoðunum sínum á framfæri varðandi námsaðstæður og nám (réttindaráð, nemendaráð, umhverfisráð).

Tækifæri til umbóta

- Huga að því að auka val nemenda varðandi námsaðferðir eftir viðfangsefni.

- Auka vægi notkunar upplýsinga- og samskiptatækni við að afla sér þekkingar og leikni.
- Vinna að því að nám nemenda taki meira mið af áhugasviði þeirra.

Þátttaka og ábyrgð nemenda

Lýðræðisleg vinnubrögð

Nemendur vita að markvisst er leitað eftir sjónarmiðum þeirra um nám og fyrirkomulag. Þannig taka fulltrúar nemenda í 4.-7. bekk þátt í réttindaráði sem er þáttur í starfi Réttindaskóla UNICEF, fulltrúar allra árganga sitja í nemendaráði og nemendur eru í skólaráði og umhverfisráði Grænfána. Þá eru árlega skólaþing í öllum árgöngum þar sem nemendur hafa tækifæri til að ræða beint við skólastjóra um mál sem snerta þau.

Á bekkjarfundum og á morgunsamveru fá nemendur tækifæri til að koma sjónarmiðum sínum á framfæri. Það kom fram í rýnihópi að fulltrúar nemenda í skólaráði eru þar virkir þátttakendur. Breyta þarf hins vegar kosningu þeirra í skólaráð svo hún fari fram með lýðræðislegum hætti og til tveggja ára í senn eins og reglugerð kveður á um. Almenn ríkir í skólanum jákvæður andi samstarfs og virðingar.

Styrkleikar

- Nemendur taka þátt í ýmsum ráðum og nefndum þar sem þeir koma sjónarmiðum sínum á framfæri (Réttindaskóli UNICEF, nemendaráð, skólaráð, umhverfisráð Grænfána).
- Nemendur tjá sig um málefni sem snerta þá og tillit er tekið til sjónarmiða þeirra.
- Fulltrúar nemenda í skólaráði eru þar fullgildir þátttakendur.
- Samskipti í skólasamfélaginu eru jákvæð og einkennast af virðingu.

Tækifæri til umbóta

- Gæta þess að fulltrúar nemenda í skólaráð séu kosnir með lýðræðislegum hætti og til tveggja ára í senn.

Ábyrgð og þátttaka

Nemendur koma vel fram og taka tillit til annarra. Markmið í námi eru nemendum ljós hvað varðar yfirferðarmarkmið og í kennsluáætlunum eru sett fram markmið í hverju fagi en markmið námseininga í heild sinni virðast þeim ekki ljós. Á vettvangi var ekki rætt um markmið nema yfirferðarmarkmið í blaðsíðutali námsefnis og nemendur könnuðust lítt við áætlanir þar sem koma fram námsmarkmið fyrir önnina eða skólaárið.

Það kom fram í rýnihópi kennara að nemendum er kennt að setja sér markmið að einhverju marki og í foreldraviðtölum er rætt um hvernig námið gengur og hvert skuli stefna.

Nemendur safna verkefnum og vitnisburði einstakra verkefna í sérstakar möppur sem þau fara með heim reglulega og foreldrar kvitta fyrir að hafa fengið í hendur. Þannig geta foreldrar fylgst vel með námi barna sinna. Þegar nemendur hafa einstaklingsnámskrá eru foreldrar með í setningu námsmarkmiða.

Í lestrarstefnu skólans eru skýr viðmið um árangur sem stefnt er að. Nemendum er kennt að meta eigin vinnu og þjálfast í sjálfsmati.

Styrkleikar

- Nemendur þekkja markmið smærri verkefna og er kennt að setja sér markmið.
- Foreldrum eru gefin góð tækifæri til að fylgjast með námsframvindu barna sinna.
- Foreldrar eru með í ráðum við setningu einstaklingsbundinna markmiða barna sinna.
- Nemendum er kennt að meta eigin vinnu og þjálfast í sjálfsmati.

Tækifæri til umbóta

- Gera nemendum ljós markmið kennslustunda og námseininga í heild sinni.

Námsaðlögun

Nám við hæfi allra nemenda

Lögð er áhersla á skóla án aðgreiningar í öllu skólastarfinu, virðingu fyrir rétti allra nemenda til virkrar þátttöku í námssamfélaginu óháð atgervi þeirra og stöðu.

Kennarar meta stöðu nemenda á fjölbreyttan hátt og laga nám að niðurstöðum. Gildir það bæði um kannanir og skimanir sem gerðar eru jafnt og þétt í skólastarfinu og þeirra sem eru á landsvísu svo sem samræmd könnunarpróf og Lesferill.

Gerðar eru einstaklingsnámskrár fyrir nemendur með sérþarfir og oft eru mynduð teymi kringum þá nemendur sem funda reglulega og fylgjast með framvindu námsins.

Þegar skoðaðar eru áætlanir (námsvísar/árganganámskrár) mæta þær fjölbreyttum þörfum nemenda. Í rýnihópum og í vettvangsheimsóknnum virtist áhugi og hæfileikar nemenda ekki endurspeglast að marki í viðfangsefnum. Í morgunsamveru geta nemendur beint athygli að styrkleikum sínum svo sem í skapandi starfi þegar þeirra árgangur stjórnar slíkri samveru.

Í lestrarstefnu Flataskóla er skilmerkilega greint frá þeim lestraraðferðum sem nýttar eru í hverjum árgangi, markmið sem stefnt er að og skimanir og kannanir sem nýttar eru til að kanna stöðu nemenda. Þar kemur einnig fram hvernig brugðist er við ef nemendur ná ekki viðmiðum í hverjum árgangi. Á heimasíðu kemur fram að lestrarstefna Flataskóla byggir á lestrarstefnu Garðabæjar. Í lestrarstefnu skólans kemur þó ekkert fram um aðstoð við nemendur sem hafa annað móðurmál en íslensku en í lestrarstefnu bæjarins stendur: *Skólar komi til móts við ólíkar þarfir barna með annað móðurmál en íslensku og barna sem dvalið hafa langtímum erlendis.*

Styrkleikar

- Skólabragur einkennist af sanngirni og virðingu fyrir rétti allra nemenda.
- Kennarar meta stöðu nemenda á fjölbreyttan hátt og laga nám að niðurstöðum.

Tækifæri til umbóta

- Huga að því að áhugi og hæfileikar nemenda endurspeglast að einhverju marki í viðfangsefnum þeirra.
- Þegar við á, hafa nemendur með í ráðum (eins og foreldra) þegar gerð eru námsmarkmið í einstaklingsnámskrám.

Stuðningur við nám

Markvisst er fylgst með námi og framförum allra nemenda. Lögð er áhersla á snemmtæka íhlutun og lagðar eru fyrir kannanir og skimanir til að finna þá nemendur sem þurfa á stuðningi að halda. Ábyrgð á stuðningi við nemendur er í höndum fagmenntaðra starfsmanna. Samstarf og samráð er um sérstakan stuðning í námi og að vori leggja umsjónarkennarar fram rökstuddar tillögur um stuðning vegna einstaklinga fyrir komandi skólaár.

Gerð er einstaklingsnámskrá fyrir nemendur sem fá sérstakan stuðning. Þær innihalda viðeigandi námsmarkmið fyrir nemendur. Foreldrar fá tækifæri til að skoða slíkar námskrár og gera athugasemdir ef við á. Nemendur eru ekki markvisst með í slíkum ákvörðunum.

Í vettvangsathugunum kom fram að í flestum tilfellum fóru nemendur sem þurfa sértæka aðstoða í sérkennslu eða námsver til sérkennara.

Að mati viðmælenda í rýnihópum mætti gera meira af því að mæta þörfum bráðgerðra nemenda. Í langflestum kennslustundum á vettvangi voru nánast allir í nemendahópnum að vinna að sams konar verkefni. Það kom þó fram að í einstaka tilfellum er haft samband við Garðaskóla vegna nemenda í 7. bekk sem hafa þörf fyrir meira krefjandi verkefni og fá þá viðfangsefni sem ætlað er fyrir 8. bekk.

Árangur stuðnings er metinn markvisst og hann endurskipulagður ef þarf. Fjöldi starfsmanna með sérþekkingu svo sem sérkennarar, þroskaþjálfar og atferlisfræðingur leiðir til þess að almennir kennarar eiga hægt um vik að leita ráðgjafar innan skóla.

Styrkleikar

- Markvisst er fylgst með námi og framförum allra nemenda.
- Fagmenntaðir starfsmenn bera ábyrgð á sérstökum stuðningi í námi.
- Nám nemenda með metnar sérþarfir er skipulagt með einstaklingsnámskrám.
- Árangur stuðnings er metinn markvisst og hann endurskipulagður ef þarf.

Tækifæri til umbóta

- Huga enn betur að því að koma til móts við bráðgera nemendur.
- Sjá til þess að sérkennsla og stuðningur fari að mestu fram í námsaðstæðum samnemenda, innan bekkjar eða námshóps.

Svið III – Innra mat

Á heimasíðu skólans er fjallað um helstu leiðir sem skólinn fer við að meta sitt innra starf. Það kemur fram í Sjálfsmatsskýrslu liðins árs og í starfsáætlun yfirstandandi árs. Helstu aðferðir eru: Skólapúlssinn (nemendur, foreldrar, starfsmenn), mat á ýmsum viðburðum, kannanir á vegum Réttindaskóla UNICEF, starfsmannasamtöl og ýmsar smærri kannanir svo sem tengslakannanir.

Framkvæmd innra mats

Innra mat er kerfisbundið og samofið daglegu skólastarfi

Í starfsáætlun er fjallað um helstu leiðir sem skólinn fer við að meta sitt innra starf, bæði árangur þess og gæði. Þess er m.a. skilmerkilega getið í Sjálfsmatsskýrslu 2016-2017. Ekki liggur fyrir langtímaáætlun í innra mati (3-5 ár) eða sérstök innra mats áætlun fyrir yfirstandandi skólaár þar sem getið er um viðfangsefni, tímaáætlun, ábyrgðaraðila og þátttakendur. Samt sem áður er stöðugt unnið að innra mati í skólanum, kannanir, símat og mat á viðburðum o.fl. Ekki kemur fram í gögnum skólans hver ber ábyrgð á innra mati en í viðtölum kom fram að það eru fyrst og fremst stjórnendur sem stýra því verki.

Mat á kennslu og fagmennsku kennara fer fram að einhverju marki. M.a. með því að stjórnendur kíkja inn í kennslustundir en að sögn viðmælenda mætti gera slíkt mat reglulegar og gefa tíma til endurgjafar hverju sinni.

Mat á námi, framförum og árangri nemenda fer fram reglulega. Viðhorf nemenda koma fram í Skólapúlssi, í könnunum hjá námsráðgjafa, m.a. um líðan, auk þess sem þau koma fram á árlegum skólaþingum.

Innra mat er markmiðsbundið

Í lestraráætlun skólans kemur fram hver eru viðmið varðandi markmið sem skólinn setur sér í læsi. Þar sem ekki er til langtímaáætlun í innra mati er ekki hægt að sjá hvort öll markmið skólanámskrár eru metin markviss.

Leiðir að markmiðum svo sem verkefni og aðgerðir eru hluti af innra mati skólans. Í umfjöllun um niðurstöður í Skólapúlssi á síðasta skólaári kemur fram að skólinn setur sér þau markmið/viðmið að vera þar alltaf hærri en landsmeðaltal. Í lestrarstefnu skólans eru einnig viðmið sem skólinn setur sér í læsi og hvernig brugðist er við ef markmið nást ekki.

Í greinargerð um innra mat er fjallað um að hve miklu leyti markmið hafa náðst t.d. í mati á viðburðum.

Innra mat byggir á traustum og fjölbreyttum upplýsingum

Fjölbreyttar aðferðir eru nýttar til að afla gagna. Má þar nefna kannanir í Skólapúlssi, árlega fyrir nemendur og annað hvert ár fyrir foreldra og starfsmenn. Þá eru viðburðir, svo sem árhátíð, jólaskemmtun, nýsköpunarvika og skólaslit, metnir og í starfsmannaviðtölum koma fram ýmis atriði. Sérstakar kannanir eru gerðar á vegum Réttindaskólans sem snúa ekki síst að öryggi nemenda. Námsráðgjafi gerir tengslakannanir og reglubundnar kannanir um líðan nemenda. Val aðferða ræðst af viðfangsefninu hverju sinni. Í innra mati skólans er unnið með niðurstöður úr ytra mati svo sem samræmdum könnunarprófum og Lesferli.

Innra mat er samstarfsmiðað og byggir á lýðræðislegum vinnubrögðum

Hagsmunaaðilar skólastarfsins gefa haft áhrif á skipulag og framkvæmd innra mats þegar kynning fer fram á því í skólaráði. Hins vegar er ekki starfandi matsteymi þar sem fulltrúar allra hagsmunaaðila, starfsmanna, foreldra og nemenda sitja og hafa þar með beinan aðgang að skipulagi mats t.d. áherslum, forgangsröðun og umbótum í kjölfar mats.

Við öflun gagna er leitað eftir sjónarmiðum þeirra hagsmunaaðila sem hlut eiga að máli. Þegar niðurstöður liggja fyrir eiga sér stað samræður meðal starfsfólks um þróun og umbætur. Í árlegum starfsmannasamtölum geta starfsmenn komið á framfæri sínum hugmyndum hvort sem það snýr að þeim persónulega eða skólstarfinu í heild.

Á árlegum skólaþingum sem nemendum er boðið til, fá þeir tækifæri til að ræða beint við skólastjóra um sín málefni og hafa þar með áhrif á skólstarfið.

Styrkleikar

- Fjallað er í starfsáætlun um helstu leiðir sem skólinn fer við að meta sitt innra starf.
- Mat á námi, framförum og árangri nemenda fer fram reglulega.
- Í greinargerð liðins starfsárs er fjallað um að hve miklu leyti markmið hafa náðst.
- Leiðir að markmiðum svo sem verkefni og aðgerðir eru hluti af innra mati.
- Fjölbreyttar aðferðir eru notaðar við að afla gagna.
- Skólinn nýtir niðurstöður úr ytra mati, svo sem samræmdum könnunarprófum og Lesferli, í sitt innra mat.
- Við öflun gagna er leitað eftir sjónarmiðum allra hagsmunaaðila sem hlut eiga að máli.

Tækifæri til umbóta

- Vinna að langtímaáætlun í innra mati (3-5 ára) þar sem kemur fram að helstu þættir skólanámskrár eru metnir reglulega.
- Gera áætlun um innra mat árlega þar sem fram koma verkefni, tímaáætlun, þátttakendur og ábyrgðaraðilar verkefna.
- Greina frá hverjir bera ábyrgð á innra mati skólans.
- Gera grein fyrir hvernig markmið skólans sem sett eru fram í skólanámskrá, m.a. sérstaða hans, eru metin.
- Hafa matsteymi starfandi þar sem allir hagsmunaaðilar eiga sinn fulltrúa: starfsmenn, foreldrar og nemendur, þar sem teknar eru ákvarðanir varðandi forgangs röðun og framkvæmd á innra mati.

Umbótastarf í kjölfar innra mats

Innra mat er opinbert

Greinargerðir um innra mat eru birtar á heimasíðu skólans. Þær eru skýrt fram settar og þar koma fram grundvallarupplýsingar um innra matið. Fjallað er um allar leiðir sem farnar eru í mati, helstu niðurstöður úr Skólapúlsi, samræmdum könnunarprófum, starfsmannasamtölum, lestrarskimunum og framkvæmdamati á einstökum viðburðum. Niðurstöður úr innra mati eru kynntar á kennara- og/eða starfsmannafundum auk þess að vera ræddar í skólaráði.

Innra mat er umbótamiðað

Þrátt fyrir að ekki sé til sérstök umbótaáætlun, sem gera ætti í framhaldi af skýrslu liðins starfsárs, eru áætlanir um umbætur bornar undir skólaráð. Gjarnan er það gert í beinu framhaldi af kynningu á niðurstöðum og eins er það rætt á kennara/starfsmannafundum. Að sögn viðmælenda er brugðist við niðurstöðum sem gefa til kynna að umbóta er þörf, einnig þó þær snúi ekki beint að þeim markmiðum sem metin voru.

Í rýnihópum kom jafnframt fram að umbótum er kerfisbundið fylgt eftir. Allir rýnihópar gátu nefnt dæmi um umbætur sem innra mat skólans hefur leitt til.

Styrkleikar

- Greinargerð um innra mat liðins árs er skýrt sett fram og birt á heimasíðu.
- Áætlanir um umbætur eru bornar undir skólaráð og ræddar á kennara-/starfsmannafundum.
- Brugðist er við niðurstöðum sem gefa til kynna að umbóta er þörf.
- Umbótum er kerfisbundið fylgt eftir.
- Fulltrúar í öllum rýnihópum gátu nefnt dæmi um umbætur sem innra mat skólans hefur leitt til.

Tækifæri til umbóta

- Kynna niðurstöður úr innra mati formlega fyrir öllum hlutaðeigandi þegar þær liggja fyrir.
- Vinna umbótaáætlun í samræmi við það sem fram kemur í árlegri greinargerð.
- Tilgreina í umbótaáætlun aðgerðir, tímasetningar, ábyrgðaraðila fyrir umbótum og hvenær meta á árangur aðgerða.

Styrkleikar og tækifæri til umbóta

Þessi samantekt styrkleika og tækifæra til umbóta er einungis hluti af því sem fram kemur í lok hvers kafla í skýrslunni. Við gerð umbótaáætlunar þarf skólinn og skólanefnd einnig að taka tillit til þeirra tækifæra til umbóta sem sett eru fram í skýrslunni en eru ekki nefnd hér. Í stórum dráttum má segja að í Flataskóla fari fram gæðastarf þar sem stuðst er við lög, reglugerðir, aðalnámskrá og annað sem lögum samkvæmt snýr að þeim þáttum skólastarfs sem metnir voru. Sérstaða skólans felst m.a. í því að hann er viðurkenndur Réttindaskóli UNICEF og nemendalýðræði er áberandi þáttur í skólastarfinu.

Styrkleikar í stjórnun

Stefna skólans er skýrt fram sett og birtist á heimasíðu hans. Stjórnun í Flataskóla miðast við að þjónusta nemendur eins og best verður gert og öll stefnumörkun í skólanum tekur mið af því. Stjórnendur í skólanum skipta með sér verkum og fyrir liggur skráð verkaskipting milli þeirra. Stjórnendur boða reglulega til kennarafunda og er kennurum falin ábyrgð á að leiða vinnu í samræmi við stefnu skólans. Starfsþróunarsamtöl eru regluleg fyrir alla starfsmenn einu sinni á ári. Móttökuáætlun fyrir nýja starfsmenn liggur fyrir sem og jafnréttisáætlun sem miðar að því að jafna stöðu kynjanna.

Skólanámskráin er virk, þ.e. unnið er eftir henni og hún er endurskoðuð reglulega með aðkomu starfsfólks. Starfsáætlun birtir skipurit, skóladagatal og aðrar upplýsingar sem tilgreindar eru í aðalnámskrá grunnskóla og breytast frá ári til árs. Í starfsáætlun kemur fram hvernig starfsmenn sækja símenntun og einnig er þar að finna skilgreiningu á jákvæðum skólabrag.

Skóladagur nemenda er heildstæður og vikulegur námstími í samræmi við viðmiðunarstundaskrá. Skólinn nýtir svigrúm viðmiðunarstundaskrár t.d. til að taka fyrir námssvið á skemmri tíma en heilum vetri. Skólareglur eru í samræmi við reglugerð. Forvarnaráætlun liggur fyrir í skólanámskrá og einnig er þar að finna áætlun um kannanir og skimanir sem lagðar eru fyrir nemendur til að finna þá sem þurfa námsaðstoð. Fagleg samskipti við önnur skólastig og grenndarsamfélagið eru regluleg og skráð.

Foreldrar eru vel upplýstir um líðan og stöðu barna sinna og hafa góðan aðgang að upplýsingum um skólastarfið. Skólastjóri vinnur með skólaráði sem er virkur samráðsaðili í stjórnun skólans og stefnumörkun. Foreldrafélag skólans er virkur samstarfsaðili skólans. Allt samstarf heimila og skóla hefur það yfirlýsta markmið að stuðla að betri skóla og aukinni velferð nemenda.

Tækifæri til umbóta í stjórnun

- Hafa einkunnarorð/gildi skólans meira áberandi í skólanum.
- Gera formlega fundaráætlun fyrir skólaárið/önnina sem nær til alls starfsfólks og fjölga almennum starfsmannafundum.
- Gera þróunar- og/eða umbótaáætlun sem byggir á stefnu skólans, sveitarfélagsins svo og innra og/eða ytra mati og birta á heimasíðu skólans.
- Tryggja aðkomu kennara, starfsfólks, nemenda og annarra hagsmunaaðila skólans að endurskoðun skólanámskrár og starfsáætlunar eftir því sem við verður komið.
- Birta áætlanir/námsvísa á heimasíðu skólans þannig að þeir séu öllum aðgengilegir.
- Birta skólareglur og viðurlög við þeim í samræmi við reglugerð nr. 1040/2011 um ábyrgð og skyldur aðila skólasamfélagsins í grunnskólum.
- Fara árlega yfir skólareglur með nemendum svo þeim sé ljóst að þeir eru þátttakendur í að móta skólareglur og viðurlög við þeim.
- Gera fulltrúum nemenda í skólaráði ljóst hvernig þeir eru valdir í ráðið og kjósa þá til tveggja ára í senn.
- Huga að því að allir starfsmenn/verktakar sem koma til vinnu í skólanum undirriti skjal um trúnað og þagnarskyldu.

- Kortleggja mætingu nemenda í fyrstu kennslustund hvern dag. Ef uppi er vandi í mætingu nemenda þarf að ráða bót á því.

Styrkleikar í námi og kennslu

Skólanámskrá er skýrt sett fram og birt opinberlega, í henni endurspeglast áherslur skólans, aðalnámskrár og sveitarfélags. Kennarar sýna kennslufræðilega hæfni og góða fagþekkingu á námssviðum sem þeir kenna.

Nemendur læra að vinna sjálfstætt og fá þjálfun í samvinnu og nýta mismunandi leiðir til að afla sér þekkingar. Með morgunsamveru er m.a. lögð rækt við sköpunarþörf nemenda. Nemendur gera sér grein fyrir styrkleikum sínum í námi og hafa ýmis tækifæri til að koma skoðunum sínum á framfæri varðandi námsaðstæður og nám (réttindaráð, nemendaráð, umhverfisráð, skólaping).

Nemendur þekkja markmið smærri verkefna og er kennt að setja sér markmið og að meta eigin vinnu.

Skólabragur einkennist af sanngirni og virðingu fyrir rétti allra nemenda og almennt eru samskipti í skólasamfélaginu jákvæð.

Markvisst er fylgst með námi og framförum allra nemenda og fagmenntaðir starfsmenn bera ábyrgð á sérstökum stuðningi í námi. Nám nemenda með metnar sérþarfir er skipulagt með einstaklingsnámskrám og eru foreldrar þar með í ráðum. Árangur stuðnings er metinn markvisst og hann endurskipulagður ef þarf. Foreldrum eru gefin góð tækifæri til að fylgjast með námsframvindu barna sinna m.a. með því að fá reglulega heim möppur með verkefnum og vitnisburði nemenda.

Tækifæri til umbóta í námi og kennslu

- Gera grein fyrir hæfniviðmiðum í áætlunum árganga og kennsluáætlunum og hvernig grunnþættir menntunar fléttast inn í nám og starfshætti.
- Kynna áætlanir (námsvís/árganganámskrár) enn betur fyrir nemendum og foreldrum svo þeir nýti sér þær til gagns.
- Auka vægi þess að nemendur á öllum aldri hafi val um viðfangsefni og námsaðferðir hluta námstímans.
- Huga að fjölbreyttari kennsluháttum m.a. með notkun upplýsingatækni og koma þannig til móts við mismunandi þarfir nemenda.
- Auka markvisst samvinnu og samstarf nemenda og gefa þar með umræðum, skoðanaskiptum og gagnrýninni hugsun meira vægi.
- Gæta þess að fulltrúar nemenda í skólaráð séu kosnir með lýðræðislegum hætti og til tveggja ára í senn.
- Gera nemendum ljós markmið kennslustunda og námseininga í heild sinni.
- Huga að því að áhugi og hæfileikar nemenda endurspeglast að einhverju marki í viðfangsefnum þeirra.
- Sjá til þess að sérkennsla og stuðningur fari að mestu fram í námsaðstæðum samnemenda, innan bekkjar eða námshóps.

Styrkleikar í innra mati

Í starfsáætlun er getið um hvaða leiðir skólinn fer við að meta sitt innra starf. Í greinargerð liðins starfsárs, sem er skýrt sett fram og birt á heimasíðu, er fjallað um að hve miklu leyti markmið hafa náðst. Leiðir að markmiðum svo sem verkefni og aðgerðir eru hluti af innra mati og fjölbreyttar aðferðir eru notaðar við að afla gagna. Við öflun gagna er leitað eftir sjónarmiðum allra hagsmunaaðila sem hlut eiga að máli.

Mat á námi, framförum og árangri nemenda fer fram reglulega og skólinn nýtir niðurstöður úr ytra mati, svo sem samræmdum könnunarprófum og Lesferli, í sitt innra mat.

Brugðist er við niðurstöðum sem gefa til kynna að umbóta sé þörf og umbótum kerfisbundið fylgt eftir. Fulltrúar í öllum rýnihópum gátu nefnt dæmi um umbætur sem innra mat skólans hefur leitt til. Niðurstöður úr innra mati og áætlanir um umbætur eru bornar undir skólaráð og ræddar á kennara-/ starfsmannafundum.

Tækifæri til umbóta í innra mati

- Vinna að langtímaáætlun í innra mati (3-5 ára) þar sem kemur fram að helstu þættir skólastarfsins eru metnir reglulega.
- Gera áætlun um innra mat árlega þar sem fram koma verkefni, tímaáætlun, þátttakendur, viðmið þegar það á við og ábyrgðaraðilar verkefna.
- Kynna niðurstöður úr innra mati formlega fyrir öllum hlutaðeigandi þegar þær liggja fyrir.
- Vinna umbótaáætlun í samræmi við það sem fram kemur í árlegri greinargerð.
- Tilgreina í umbótaáætlun aðgerðir, tímasetningar, ábyrgðaraðila fyrir umbótum og hvenær meta á árangur aðgerða.
- Gera grein fyrir hvernig markmið skólans sem sett eru fram í skólanámskrá, m.a. sérstaða hans, eru metin.
- Hafa matsteymi starfandi þar sem allir hagsmunaaðilar eiga sinn fulltrúa: starfsmenn, foreldrar og nemendur, þar sem m.a. eru teknar ákvarðanir varðandi forgangsröðun og framkvæmd á innra mati.
- Greina frá hverjir bera ábyrgð á innra mati skólans.

Frekari greining

- Tafla 1 sýnir niðurstöður á þeim þáttum sem til skoðunar voru í ytra mati.
- Litirnir sem notaður er í töflunni standa fyrir eftirfarandi kvarða:
- D → 1,0 – 1,5 = **rautt** – mikil umbótaþörf á flestum eða öllum þáttum. Óviðunandi verklag, uppfyllir ekki viðmið um gæðastarf á mörgum mikilvægum þáttum.
- C → 1,6 – 2,5 = **gult** – meiri veikleikar en styrkleikar. Viðunandi verklag, uppfyllir viðmið um gæðastarf að mörgu leyti, einhverjir mikilvægir þættir sem þarfnast úrbóta.
- B → 2,6 – 3,5 = **ljósgrænt** – meiri styrkleikar en veikleikar. Gott verklag, flestir þættir í samræmi við lýsingu á gæðastarfi.
- A → 3,6 – 4 = **grænt** – flestir eða allir þættir sterkir. Mjög gott verklag sem samræmist fyllilega lýsingu um gæðastarf.

Stjórnun			Nám og kennsla			Innra mat	
Fagleg forysta	Stefnumótun og skipulag	Samskipti heimila og skóla	Nám og námsaðstæður	Þáttt. og ábyrgð nemenda	Námsaðlögun	Framkvæmd innra mats	Umbóta- starf í kjölfar innra mats
Stjórnandinn sem leiðtogi	Starfs áætlun og skólanámskrá	Skólaráð, foreldrafélag	Inntak og árangur	Lýðræðisleg vinnubrögð	Nám við hæfi allra nemenda	Kerfisbundið og samofið daglegu skólastarfi	Opinbert
Stjórnun stofnunar	Skóladagur nemenda	Þáttt. for. í skólast. og upplýsingamiðlun	Skipulag náms og námsumhverfi	Ábyrgð og þátttaka	Stuðningur við nám	Markmiðsbundið	Umbótamiðað
Faglegt samstarf	Verklagsreglur og áætlanir		Kennslu- hættir og gæði kennslu			Byggir á traustum og fjölbreyttum upplýsingum	
Skólaþróun			Námshættir og námsvitund			Samstarfsm. og byggir á lýðræðisl. vinnubr.	

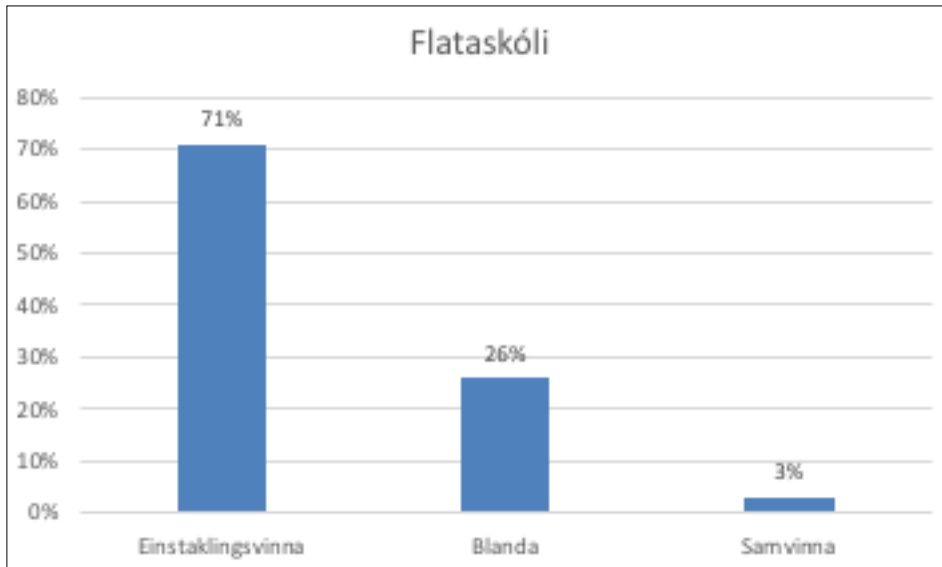
Tafla 1. Styrkleikar og veikleikar matsþátta

Greining kennslustunda

Matsmenn mátu 35 kennslustund, 77% þeirra voru metnar góðar, nokkrar voru metnar frábærar og bent var á að einhverja mikilvæga þætti mætti bæta í 17% af metnum kennslustundum.

Samvinna og einstaklingsvinna

Við skráningu á kennslustundum er litið til þess hvort nám nemenda sé markvisst skipulagt á þann hátt að nemendur vinni einir við hvers kyns verkefni eða hvort um samvinnu eða samræður um námið sé að ræða.



Mynd 1. Yfirlit yfir samvinnu og einstaklingsvinna nemenda í metnum kennslustundum.

Nemendur vinna einir í 71% af þeim kennslustundum sem metnar voru og skipulögð samvinna allra nemenda var í 3% stundanna

Notkun upplýsingatækni

Nemendur eða hluti nemenda nota upplýsingatækni í fimm kennslustundanna sem matsmenn heim-sóttu. Kennarar nýttu upplýsingatækni að einhverju marki til kennslu fimm af metnum stundum.

Kennsluathafnir

Kennsluáherslur kennara eru greindar í það sem kalla má fræðandi, leiðbeinandi eða blöndu af hvoru-tveggja. Fræðandi athafnir tengjast því sem kallaðar eru bein yfirfærsla og leiðbeinandi kennsluathafnir og eru oft tengdar hugtakinu hugsmíðahyggju eins og gert er í Hvítbók um umbætur í menntun.

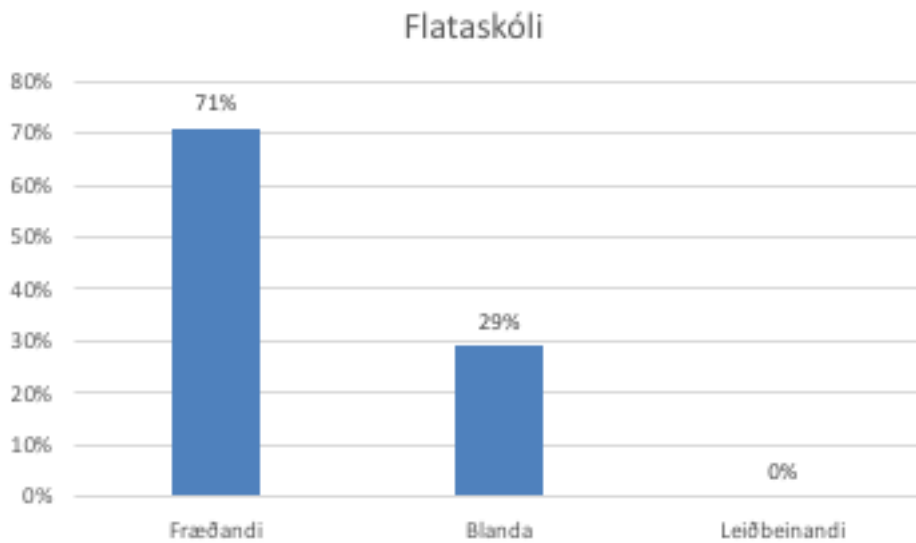
Fræðari-bein kennsla

Kennarinn miðlar fyrst og fremst efni, staðreyndum og hugtökum. Kennsluathafnir eru að útskýra, sýna og spyrja. Ef spurt, þá eru það spurningar sem kalla oftast á eitt rétt svar. Vinna við verkefni og vinnubækur mótast af því að taka á móti staðreyndum og setja þær fram á ákveðinn hátt, ein þekkt lausn. Námsfnið er í forgrunni.

Leiðbeinandi-hugsmíðahyggja

Kennarinn stýrir framvindu kennslustunda en leggur áherslu á krefjandi spurningar og lausnaleit sem reynir á rökhugsun nemenda (lýsa, leggja mat á, bera saman, draga ályktanir og/eða setja fram tilgát-ur) eða opin/skapandi viðfangsefni þar sem hægt er að velja úr nokkrum þekktum lausnum eða leggur áherslu á frumkvæði og ábyrgð nemenda með skipulagi á námsathöfnum þar sem engin lausn er fyrirfram þekkt. Áhersla er á námsferlið sem leið (og leiðir) til náms frekar en námsfnið einvörðungu.

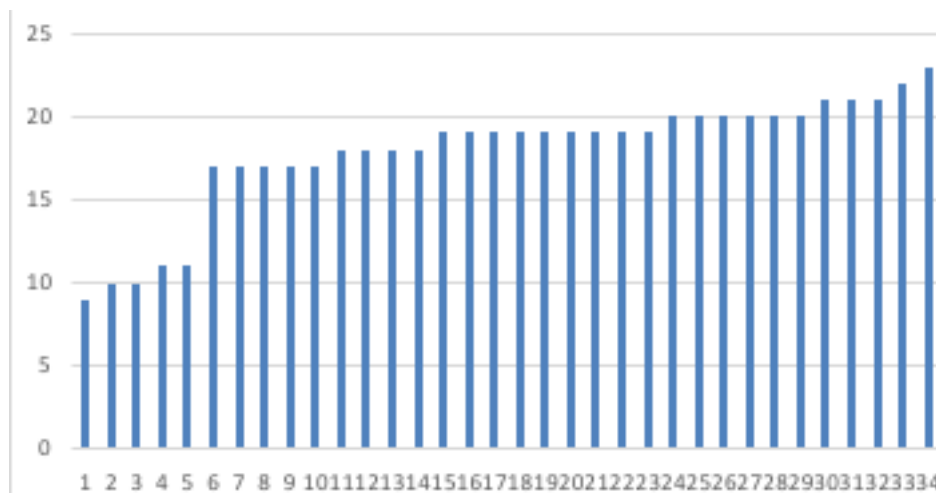
Nemandinn er í forgrunni og hann er virkur í að athuga, rannsaka og draga ályktanir. Áhugi nemenda og forvitni er driffjöður námsathafna. Kennarinn skapar námsaðstæður og tækifæri nemenda til þátttöku, hann sér um að bjargir séu til staðar og veitir endurgjöf meðan á námi stendur.



Mynd 2. Yfirlit yfir kennsluathafnir í metnum kennslustundum.

Í 71% kennslustunda voru kennsluathafnir kennara fræðandi sem einkennast af beinni yfirfærslu. Engin kennslustund var metin sem leiðbeinandi það er að reyndi á lausnaleyti nemenda, sjá umfjöllun að framan.

Hópastærð, fjöldi nemenda á kennara



Mynd 3. Fjöldi nemenda í metnum kennslustundum á hvern kennara í almennri kennslu.

Skráð er hve margir nemendur eru á hvern menntaðan kennara í hverri metinni kennslustund. Y-ás myndarinnar sýnir fjölda nemenda og x-ás hverja metna kennslustund. Stundir við sérkennslu eru ekki teknar með.

Heimildir

Aðalnámskrá grunnskóla: almennur hluti. (2011). Reykjavík: Mennta- og menningarmálaráðuneytið.

Aðalnámskrá grunnskóla: greinasvið. (2013). Reykjavík: Mennta- og menningarmálaráðuneytið.

Björk Ólafsdóttir. (2011). *Innra mat grunnskóla: leiðbeiningar og viðmið fyrir mat sveitarfélags á innra mati grunnskóla.* Reykjavík: Samband íslenskra sveitarfélaga.

Flataskóli: <http://www.flataskoli.is>

Garðabær: <http://www.gardabaer.is>

Hrönn Pétursdóttir. (2007). *Sameiginleg framtíðarsýn fyrir grunnskólastarfið 2007-2020.* Reykjavík: Félag grunnskólakennara, Samband íslenskra sveitarfélaga og Skólastjórafélag Íslands.

Garðabær, Lestrarstefna Garðabæjar: www.gardabaer.is/thjonusta-i-gardabae/skolar-og...efni.../lestrarstefna-gardabaejar/

Lög um grunnskóla, nr. 91/2008.

Menntamálaráðuneytið. 1997. *Sjálfsmat skóla:*

http://brunnur.stjr.is/mrn/utgafuskra/utgafa.nsf/xsp/.ibmmodes/domino/OpenAttachment/mrn/utgafuskra/utgafa.nsf/8F7A17F4C22D2832002576F00058D40C/Attachment/sjalfsm_skola_97.pdf

Reglugerð nr. 584/2010 um sérfræðiþjónustu sveitarfélaga við leik- og grunnskóla og nemendaverndarráð í grunnskólum: <http://www.reglugerd.is/interpro/dkm/WebGuard.nsf/key2/584-2010>

Reglugerð nr. 585/2010 um stuðning við nemendur með sérþarfir í grunnskóla: <http://www.menntamalaraduneyti.is/frettir/allar-rettarheimildir/nr/5540>

Reglugerð nr. 897/2009 um miðlun og meðferð upplýsinga um nemendur í grunnskólum og rétt foreldra til aðgangs að upplýsingum um börn sín:

<http://www.reglugerd.is/reglugerdir/allar/nr/897-2009>

Reglugerð nr. 1000/2004 um aðgerðir gegn einelti á vinnustað: http://www.reglugerd.is/reglugerdir/leit?_stern_SearchType=Reglugerd&_stern_number=1000&_stern_year=2004

Reglugerð nr. 1009/2015 um aðgerðir gegn einelti, kynferðislegri áreitni, kynbundinni áreitni og ofbeldi á vinnustöðum: http://www.reglugerd.is/reglugerdir/leit?_stern_SearchType=Reglugerd&_stern_number=1009&_stern_year=2015

Reglugerð nr. 1040/2011 um ábyrgð og skyldur aðila skólasamfélagsins í grunnskólum: <http://www.menntamalaraduneyti.is/frettir/Frettatilkynningar/nr/6347>

Reglugerð nr. 1157/2008 um skólaráð við grunnskóla:

<http://www.reglugerd.is/interpro/dkm/WebGuard.nsf/key2/1157-2008>

Gögn um samræmd próf unnin úr gagnagrunni Menntamálastofnunar.

Samningur Tálknafjarðarhrepps og Hjallastefnunnar ehf. um rekstur Tálknafjarðarskóla.

Tálknafjarðarskóli: <http://talknafj.hjalli.is/>

Tálknafjörður: <http://www.talknafjordur.is/>

Gögn um samræmd próf unnin úr gagnagrunni Menntamálastofnunar.

