

# Framhaldsskólinn í Mosfellsbæ

Ytra mat á haustönn 2019



***Unnið fyrir mennta- og menningarmálaráðuneytið***

***Hjördís Þorgeirsdóttir og Ólafur Sigurðsson***

Ytra mat á Framhaldsskólanum í Mosfellsbæ haustönn 2019

Skýrsla unnin fyrir mennta- og menningarmálaráðuneytið

Hjördís Þorgeirsdóttir  
Ólafur Sigurðsson  
Forsíðumynd tók Hjördís Þorgeirsdóttir  
ISBN 978-9979-0-2449-1

## Heildarniðurstöður

Framhaldsskólinn í Mosfellsbæ var stofnaður haustið 2009 og er yngsti framhaldsskólinn á höfuðborgarsvæðinu.

Framhaldsskólinn í Mosfellsbæ er bóknámsskóli með áfangakerfi sem býður upp á nám á þremur stúdentsbrautum, tveimur framhaldsskólabrautum og sérnámsbraut. Stúdentsbrautir og Sérnámsbraut eru 200 einingar en framhaldsskólabrautir eru 90 einingar.

Hugmyndafræði Framhaldsskólans í Mosfellsbæ hefur að leiðarljósi virka þátttöku nemenda í náminu, verkefnaíðaðar kennsluaðferðir og leiðsagnarnám. Nemandinn er í fyrirrúmi í öllu skólastarfinu. Það er samhljóma álit starfsmanna og nemenda að skólanum hafi tekist vel að innleiða stefnu sína.

Framhaldsskólinn í Mosfellsbæ kennir sig einnig við auðlindir og umhverfi í víðum skilningi og er umhverfisfræði skyldugrein fyrir alla nemendur skólans.

Skólameistari veitir sterka faglega leiðsögn og nýtur trausts meðal starfsmanna og nemenda. Gott aðgengi er að stjórnendum skólans og mikið samráð er við starfsmenn um stefnu skólans og framkvæmd hennar. Skólamenningin einkennist af frumkvöðla- og þróunarstarfi þar sem starfsfólk er óhrætt við að prófa nýjar leiðir og tilbúið að fórna ómældri orku og tíma í þágu skólans.

Sjálfsmat skólans er fjölbreytt og ágætlega skipulagt. Skólinn mætti þó huga að leiðum til að meta með markvissari hætti hvernig til tekst með framkvæmd leiðsagnarnámsins sem telja má kjarna skólastarfsins. Þá mætti huga að frekari aðkomu foreldra og nemenda að innra mati.

Kennarahópurinn er vel menntaður og hafa 53% kennara meistarapróf í fræðigrein auk kennsluréttinda. Kennarar eru ungir og áhugasamir, meðalstarfsaldur þeirra er 4,9 ár.

Mikil áhersla er á starfsþróun kennara og annars starfsfólks skólans og stjórnendur styðja vel við þróunarstarf. Einnig er mikið óformlegt samstarf kennara og góður starfsandi ríkjandi hjá þeim.

Skólabragur er jákvæður og ríkir samstaða meðal starfsfólks um að skapa vinalegt, jákvætt og hvetjandi andrúmsloft í skólanum. Fylgst er vel með líðan nemenda og vel stutt við viðleitni nemendafélagsins að byggja upp félagslíf.

Samstarf við aðliggjandi skólastig er lítið og mætti huga að meiri samskiptum, sérstaklega við grunnskólana í Mosfellsbæ.

Húsnæði skólans er einstaklega vel heppnuð bygging og styður vel við þá hugmyndafræði sem skólinn hefur að leiðarljósi. Kennslurýmin eru margskonar og henta vel fjölbreyttum kennsluháttum og verkefnavinnu. Mötuneytið nýtur almennra vinsælda og starfar í anda heilsueflandi framhaldsskóla. Gert var ráð fyrir að skólabyggingin gæti hýst 400 - 500 nemendur og er því eðlilegt að skólinn stefni að fjölgun nemenda um 50 - 100 á næstu árum.

Brotthvarf nemenda er mikið og vinnur skólinn að því að finna leiðir til að minnka brotthvarfið til dæmis með nýrri námsbraut, Framhaldsskólabró og þjónustu sálfræðings fyrir nemendur.

## Efnisyfirlit

Heildarniðurstöður .....	2
Töflur .....	5
Myndir .....	6
Inngangur .....	7
Framhaldsskólinn í Mosfellsbæ .....	8
Námsframboð.....	8
Árlegur starfstími.....	10
Nemendur .....	10
Kennarar og annað starfsfólk .....	13
Niðurstöður ytra mats .....	14
Viðmið og vísbendingar .....	15
Þáttur 1: Stjórnun og skipulag .....	15
1.1. Um stefnu og áætlanir.....	15
1.2. Um stjórnendur .....	16
1.3. Um skipulag, verkferla og verklagsreglur .....	16
1.4. Um innra mat.....	17
Þáttur 2: Kennsla og námsframboð.....	18
2.1. Um nám og kennslu.....	18
2.2. Um kennsluaðstæður/stuðning við nemendur .....	19
2.3. Um námsmat .....	19
2.4. Um kennara .....	20
2.5. Um námsgögn.....	20
Þáttur 3: Samskipti og líðan.....	21
3.1. Um skólabrag.....	21
3.2. Um samskipti í skólastofunni.....	21
3.3. Um félagslíf nemenda.....	22
3.4. Um samskipti við foreldra/forráðamenn .....	22
3.5. Um samstarf við önnur skólastig og atvinnulíf.....	22
Þáttur 4: Húsnæði og aðbúnaður .....	23
Þáttur 5: Lykilárangur .....	24
5.1. Um námsárangur.....	24

5.2. Um árangur í grunnþáttum .....	24
5.3. Um langtímaárangur .....	25
Greinargerð um ytra matið .....	26
Umfjöllun um stjórnun og skipulag .....	26
Umfjöllun um kennslu og námsframboð.....	30
Umfjöllun um samskipti og líðan.....	35
Umfjöllun um húsnaði og aðbúnað.....	37
Umfjöllun um lykilárangur.....	39
Heimildir .....	41

## Töflur

Tafla 1 Skipting nemenda á námsbrautir 2019.....	8
Tafla 2 Skipting nemenda á námsbrautir 2015 – 2019 eftir kyni. ....	9
Tafla 3 Fjöldi nemenda haust og vor 2015 – 2019.....	10
Tafla 4 Þróun í innritun nemenda eftir kyni að hausti frá 2015 – 2019.....	10
Tafla 5 Þróun í innritun nýnema eftir kyni að hausti frá 2015 – 2019. ....	11
Tafla 6 Fjöldi nemenda á vorönn 2019 og haustönn 2019 eftir aldri og kyni. ....	11
Tafla 7 Hvaðan koma nemendur? Fjöldi nemenda eftir póstnúmerum vor 2019 og haust 2019.....	11
Tafla 8 Viðveruskráning nemenda vorið 2018 og haustið 2018 (sem hlutfall af heildartímafjölda). ....	12
Tafla 9 Brotthvarf nemenda haust og vor árin 2015 – 2019. ....	12
Tafla 10 Fjöldi brautskráðra nemenda 2015 – 2019 á hverri námsbraut. ....	12
Tafla 11 Fjöldi og stöðugildi stjórnenda, kennara og annars starfsfólks eftir kyni haustið 2019. ....	13
Tafla 12 Menntun kennara haustið 2019.....	13

## Myndir

Mynd 1 Skipurit Framhaldsskólans í Mosfellsbæ .....	28
Mynd 2 Kort af nýrri braut Framhaldsskólabrú.....	31
Mynd 3 Kennslurými á 2. hæð.....	37

## Inngangur

Í þessari skýrslu er fjallað um ytra mat á starfsemi Framhaldsskólans í Mosfellsbæ sem fram fór á haustönn 2019. Matið er liður í eftirliti mennta- og menningarmálaráðuneytis með starfsemi framhaldsskóla en Menntamálastofnun annast framkvæmd ytra matsins fyrir ráðuneytið. Stofnunin réð Hjördísi Þorgeirsdóttur og Ólaf Sigurðsson sem matsmenn og eru þau jafnframt höfundar þessarar skýrslu.

Skýrslan skiptist í tvo hluta. Annars vegar eru helstu tölulegu upplýsingar um skólann og hins vegar niðurstöður matsmanna, byggðar á mati á fimm tilgreindum matsþáttum samkvæmt viðmiðum mennta- og menningarmálaráðuneytis um ytra mat á framhaldsskólum. Við matið er tekið mið af lögum um framhaldsskóla nr. 92/2008, Aðalnámskrá framhaldsskóla 2011 og reglugerða eftir því sem við á.

Í ágúst 2019 sendi Menntamálastofnun skólanum bréf um fyrirhugað ytra mat og var honum falið að skipuleggja vinnu við sjálfsmat með hliðsjón af því. Sjálfsmat skólans sem hér er fjallað um byggir á viðmiðum mennta- og menningarmálaráðuneytis um gæði skólstarfs. Viðmiðin varða fimm þætti skólstarfs; stjórnun og skipulag, kennslu og námsframboð, samskipti og líðan, húsnaði og aðbúnað og lykilarangur. Hverjum matsþætti eða hverri vísbendingu er gefin einkunn á fjögurra stiga kvarða. Matsmenn gefa skólanum einkunnir fyrir sömu þætti og birtast þær einnig í niðurstöðum matsins.

Helstu gögn sem notuð voru við ytra matið:

- Tölulegar upplýsingar og gögn sem skólinn lagði til að ósk matsmanna. Þar má nefna upplýsingar um nemendur, námsframboð, fjarvistir nemenda og brotthvarf, starfsfólk, starfsmannaveltu, menntun kennara, forfallakennslu, brautskráningar, starfstíma, samninga og skýrslur.
- Heimasíða skólans könnuð og þangað sóttar ýmsar upplýsingar og gögn um skipulag hans og starfsemi.
- Vettvangsheimsókn. Matsmenn gengu um skólahúsnaðið á kennslutíma í fylgd skólameistara.
- Viðtöl voru tekin við skólameistara, aðstoðarskólameistara, áfangastjóra, fjármála- og skrifstofustjóra, náms- og starfsráðgjafa, sálfræðing, umsjónarmann fasteigna, umsjónarmann tölvumála og formann skólanefndar.
- Rýnihópaviðtöl voru tekin við kennara, fagstjóra og kennara á sérnámsbraut, nemendur yngri en 18 ára, nemendur eldri en 18 ára, stjórn nemendafélags og félagsmálafulltrúa, stjórn foreldraráðs og að lokum við sjálfsmatshóp og verkefnisstjóra um sjálfsmat.

Viðmælendur voru 43 talsins þar af 33 konur og 10 karlar. Viðtölin og rýnihópaviðtölin fóru fram í október 2019. Í þessum viðtölum var stuðst við viðtalsramma og voru þau öll hljóðrituð með leyfi viðmælenda.

Á grundvelli ofangreindra gagna fór fram greining gagna. Matsmenn gáfu einkunnir með hliðsjón af þeim upplýsingum sem greiningin leiddi í ljós. Rökstuðning fyrir niðurstöðum má finna í greinargerð um matið síðar í skýrslunni.

Matsmenn þakka öllum þeim sem tóku þátt í rýnihópum, veittu viðtöl og aðstoðuðu með öðrum hætti við gagnaöflun. Nánari upplýsingar um gögn sem skýrslan byggir á eru í heimildaskrá.



## Framhaldsskólinn í Mosfellsbæ

Framhaldsskólinn í Mosfellsbæ var stofnaður haustið 2009 og er yngsti framhaldsskólinn á höfuðborgarsvæðinu. Skólinn var til bráðabirgða til húsa í Brúarlandi elsta skólahúsi Mosfellsbæjar en fluttist í nýtt húsnæði á vorönn 2014 að Háholti 35 í Mosfellsbæ. Nýja húsnæðið er sérhannað kennsluhúsnæði með áherslu á sveigjanleika og möguleika til nýbreytni í skólastarfi. Húsnæðið er sérstaklega aðlagð að hugmyndafræði skólans um virka þátttöku nemenda í náminu, verkefnaamiðaðar kennsluaðferðir og leiðsagnarnám. Skólinn er bóknámsskóli, skipulagður með áfangakerfi. Skólinn kennir sig einnig við auðlindir og umhverfi í víðum skilningi og leggur skólinn áherslu á að „vera í góðum tengslum við umhverfi sitt, bæði hvað varðar listir og menningu, íþróttir og lýðheilsu og annað það sem einkennir mannlíf í Mosfellsbæ” (vefur Framhaldsskólans í Mosfellsbæ). Samtals stunda 333 nemendur nám við skólann haustið 2019 og starfsfólk er 41 alls. Guðbjörg Aðalbergsdóttir er skólameistari Framhaldsskólans í Mosfellsbæ.

## Námsframboð

Framhaldsskólinn í Mosfellsbæ er bóknámsskóli sem býður upp á nám á þremur stúdentsbrautum, tveimur framhaldsskólabrautum og sérnámsbraut. Stúdentsbrautir og Sérnámsbraut eru 200 einingar en framhaldsskólabrautir eru 90 einingar. Á töflu 1 má sjá skiptingu nemenda á námsbrautir haustið 2019.

**Tafla 1 Skipting nemenda á námsbrautir 2019.**

Námsbrautir:	Fjöldi nemenda haust 2019:
<b>Stúdentsbrautir:</b>	
Félags- og hugvísindabraut FÉ	44
Náttúruvísindabraut NÁ	36
Opin stúdentsbraut OS	198
<b>Framhaldsskólabrautir:</b>	
Framhaldsskólabraut I FSB	6
Framhaldsskólabrú FBRÚ	33
<b>Sérnámsbraut:</b>	
Sérnámsbraut 1 SÉ1	16
<b>Samtals:</b>	<b>333</b>

### Stúdentsbrautir

Alls stunda 278 nemendur eða 83% nám á stúdentsbrautum sem ná yfir sex til sjö annir. Félags- og hugvísindabraut er með sérhæfingu í félagsfræði, sögu og heimspeki. Almennur kjarni eru 107 einingar, sérhæfing brautar 60 einingar og val er 33 einingar. Náttúruvísindabraut er með sérhæfingu í stærðfræði og raungreinum svo sem líffræði, jarðfræði, efnafræði og eðlisfræði. Almennur kjarni er 112 einingar, sérhæfing raungreina 60 einingar og val er 28 einingar. Opin stúdentsbraut sem er langfjölmenust hefur fimm kjörsvið þ.e. almennt kjörsvið, hestakjörsvið, íþrótt- og lýðheilsukjörsvið, íþróttakjörsvið – handboltaakademíu og listakjörsvið. Almennur kjarni er 107 einingar, á almennu kjörsviði er val 93 einingar

en á öðrum kjörsviðum eru 40-43 einingar í sérgreinum kjörsviðs og almennt val 50-53 einingar. Til þess að hefja nám á stúdentsbrautum þarf umsækjandi að hafa lokið grunnskóla með einkunnina B, B+ eða A í ensku, íslensku og stærðfræði. Umsækjandi með C eða C+ getur þó innritast á stúdentbrautirnar en þarf þá að taka sérstaka undirbúningsáfangu í þeim námsgreinum sem eru undir B í einkunn.

### Framhaldsskólabrautir

Alls stunda 39 nemendur eða 12% nám á framhaldsskólabrautum við skólann. Framhaldsskólabraut I er fjórar annir og er ætlað að koma til móts við þá nemendur sem eru óákveðnir með námsval. Framhaldsskólabrú er tveggja ára námsbraut fyrir nemendur sem ekki hafa náð markmiðum grunnskólans. Umsækjandi sem lokið hefur grunnskóla með einkunnina D í einni af kjarnagreinunum ensku, íslensku eða stærðfræði getur innritast á framhaldsskólabraut I. Umsækjandi sem lokið hefur grunnskóla með einkunnina D í tveimur eða þremur af kjarnagreinunum ensku, íslensku eða stærðfræði eða stjörnumerktar einkunnir innritast á framhaldsskólabrú.

### Sérnámsbraut

Alls stunda 16 nemendur eða 5% nám á Sérnámsbraut skólans. Sérnámsbraut nær yfir átta annir og er einstaklingsmiðuð námsbraut fyrir fatlaða nemendur. Almennur kjarni er 112 einingar, verkgreinar 55 einingar og valgreinar 33 einingar. Sérnámsbraut er ætluð nemendum sem hafa notið verulegrar sérkennslu í grunnskóla og hafa fengið fötlunargreiningu.

Á töflu 2 sjáum við skiptingu nemenda á námsbrautir og kjörsvið frá 2015 til 2019 greind eftir kyni nemenda. Á töflunni sést að breytingar hafa verið gerðar á námsbrautum þ.e. almenn braut breyttist í framhaldsskólabraut I, styttri námsbrautir urðu að kjörsviðum innan opinnar stúdentsbrautar og námsbrautin framhaldsskólabrú varð til 2018 en sú braut var stofnuð 2018 gagngert til að minnka brotthvarf við skólann. Meðalstærð námshópa er 20,4 á haustönn 2019 en var 16,4 á vorönn 2019.

**Tafla 2** Skipting nemenda á námsbrautir 2015 – 2019 eftir kyni.

Námsbrautir	2015		2016		2017		2018		2019	
	kk	kvk	kk	kvk	kk	kvk	kk	kvk	kk	kvk
AB/FSB <sup>1</sup>	35	40	44	46	47	39	26	22	6	
FBRÚ							11	5	22	11
FÉ	43	54	21	39	28	30	30	23	14	30
HE	6	12	4	14	3	12	2	6	1	1
LIS	13	17	6	14	3	11	1	5		
LÝÐ	18	3	16	3	8	7	5	1		
NÁ	48	19	42	27	22	12	18	17	17	19
OS-ALM <sup>2</sup>	33	37	47	57	54	69	80	100	60	60
OS-HAN									3	1
OS-HES						2				27
OS-ÍPR					1		1		17	6
OS-LIS									3	19
SÉ1	10	2	12	3	12	4	13	5	11	5

<sup>1</sup>Almenn braut varð að Framhaldsskólabraut I

<sup>2</sup>Styttri námsbrautir urðu að kjörsviðum á Opinni stúdentsbraut

## Árlegur starfstími

Skólaárið er frá um 20. ágúst til loka maí og er skipt í tvær annir, haustönn og vorönn. Skólaárið 2019 – 2020 stendur frá 19. ágúst til 28. maí og nær haustönn frá 19. ágúst til 18. desember og áætlað er að vorönn nái frá 7. janúar til 28. maí. Samtals eru þetta 166 kennsludagar og 14 frágangsdagar eða alls 180 skóladagar. Verkefnadagar eru síðustu tvær kennsluvikurnar og er þá stundatöflunni breytt þannig að hver námsgrein hefur kennslustundir einn dag fyrir hádegi og annan dag eftir hádegi þar sem nemendur vinna fjölbreytt lokaverkefni.

## Nemendur

Á töflu 3 má sjá yfirlit yfir fjölda nemenda við Framhaldsskólann í Mosfellsbæ vor og haust frá 2015 – 2019. Á haustönn eru nemendur frá 333-379 og á vorönn frá 308 – 359. Nemendur eru alltaf fleiri á haustönn heldur en á vorönn vegna brotthvarfs sem fjallað er um síðar í þessum hluta skýrslunnar. Nemendum fækkaði nokkuð á milli skólaára haustið 2017 og aftur haustið 2019. Þetta er svipuð þróun og í öðrum framhaldsskólum því nemendum á framhaldsskólaaldri hefur fækkað í heildina á landinu á þessum árum.

**Tafla 3 Fjöldi nemenda haust og vor 2015 – 2019.**

	2015		2016		2017		2018		2019	
	Vor	Haust	Vor	Haust	Vor	Haust	Vor	Haust	Vor	Haust
Fjöldi nemenda	344	379	359	375	333	346	314	355	316	333

Á töflu 4 má sjá þróun í innritun nemenda eftir kyni og samtals að hausti frá 2015 til 2019 og í töflu 5 má sjá þróun í innritun nýnema eftir kyni og samtals að hausti frá 2015 til 2019. Við samanburð á þessum tveimur töflum sést að nýnemar eru á hverju ári rétt rúmlega helmingur af innrituðum nemendum eða 57% haustið 2019. Þetta þýðir að nokkur hluti nemenda er ekki á dæmigerðum aldri framhaldsskólanema heldur nokkuð eldri eins og sést í töflu 6.

**Tafla 4 Þróun í innritun nemenda eftir kyni að hausti frá 2015 – 2019.**

Ár	Karlar	Konur	Alls
2015	70	73	143
2016	53	75	128
2017	56	61	117
2018	68	73	141
2019	47	65	112

**Tafla 5 Þróun í innritun nýnema eftir kyni að hausti frá 2015 – 2019.**

Ár	Karlar	Konur	Alls
2015	40	32	72
2016	37	38	75
2017	36	23	59
2018	30	30	60
2019	24	40	64

Á töflu 6 má sjá fjölda nemenda á vorönn 2019 og haustönn 2019 eftir aldri og kyni. Það er nokkuð mikil aldursdreifing í nemendahópnum, 55-60% nemenda er á dæmigerðum aldri nemenda í þriggja ára framhaldsskóla en 25-28% eru 19-20 ára og um 17% eldri en tvítugt. Meðalaldur nemenda var 18,7 ár á vorönn 2019 og 18,3 ár á haustönn 2019.

**Tafla 6 Fjöldi nemenda á vorönn 2019 og haustönn 2019 eftir aldri og kyni.**

<i>Vor 2019</i>				<i>Haust 2019</i>			
<i>Fæðingarár:</i>	<i>Karlar</i>	<i>Konur</i>	<i>Alls</i>	<i>Fæðingarár</i>	<i>Karlar</i>	<i>Konur</i>	<i>Alls</i>
				2003 (2004)	24	40	64
2002	29	28	57	2002	31	27	58
2001	26	35	61	2001	26	37	63
2000	30	36	66	2000	27	35	62
1999	28	23	51	1999	16	13	29
1998	17	12	29	1998 eða fyrr	30	27	57
1997eða fyrr	27	25	52				
Alls	157	159	316		154	179	333

Í töflu 7 má sjá hvaðan nemendur Framhaldsskólans í Mosfellsbæ koma vorið 2019 og haustið 2019. Um helmingur nemenda kemur úr Mosfellsbæ og Kjós. Stór hópur nemenda kemur einnig úr Árbæ, Breiðholti og Grafarvogi. Smærri hópar nemenda koma úr öðrum póstnúmerum bæði úr Reykjavík og öðrum sveitarfélögum utan höfuðborgarsvæðisins.

**Tafla 7 Hvaðan koma nemendur? Fjöldi nemenda eftir póstnúmerum vor 2019 og haust 2019.**

Póstnúmer	Fjöldi nemenda vor 2019	Fjöldi nemenda haust 2019
101-109	31	28
110-113	88	98
116-170	20	15
200-260		18
270-276	145	156
300-900	8	18
Annað	24	
Samtals	<b>316</b>	<b>333</b>

Í töflu 8 er yfirlit yfir skráningu viðveru nemenda vorið 2019 og haustið 2018. Vorið 2019 var mæting nemenda 66%, veikindi 8%, of seint 2%, leyfi 1% og óútskýrð fjarvera 23%. Óútskýrð fjarvera nemenda er mjög mikil eða 23% og tengist það beint miklu brotthvarfi nemenda úr námi við skólann sem sýnt er á töflu 9. Í símatskerfi sem byggir á verkefnavinnu nemenda er góð mæting forsenda þess að ná góðum námsárangri og mikil hætta á að nemendur sem mæta illa hætti námi við skólann.

**Tafla 8 Viðveruskráning nemenda vorið 2018 og haustið 2018 (sem hlutfall af heildartímafjölda).**

	<i>Haust 2018</i>	<i>Vor 2019</i>
<i>Mæting</i>	70%	66%
<i>Veikindi</i>	7%	8%
<i>Of seint</i>	2%	2%
<i>Leyfi</i>	1%	1%
<i>Óútskýrð fjarvera</i>	20%	23%

Í töflu 9 er yfirlit yfir brotthvarf nemenda úr Framhaldsskólanum í Mosfellsbæ haust og vor árin 2015 til 2019. Eins og sjá má er brotthvarf nemenda mikið við skólann eða 9-12 prósent á þessum árum. Það jákvæða er að brotthvarfið hefur minnkað síðustu tvö árin eða frá 12% 2017 í 9% vorið 2019. Þessum árangri hefur verið náð m.a. með stofnun nýrrar brautar sem nefnd er framhaldsskólabrúin en hún sinnir sérstaklega þeim nemendum sem hafa veikasta undirbúninginn úr grunnskólanum, og minnstu áhugahvötina og eru því í mestri hættu á að standast ekki námskröfur í framhaldsskóla.

**Tafla 9 Brotthvarf nemenda haust og vor árin 2015 – 2019.**

Ár	Haust %	Vor %	Meðaltal
2015	8%	13%	11%
2016	12%	10%	11%
2017	11%	12%	12%
2018	8%	12%	10%
2019		9%	9%

Í töflu 10 má sjá fjölda brautskráðra nemenda frá Framhaldsskólanum í Mosfellsbæ vor og haust árin 2015 til 2019. Langflestir stúdentar útskrifast af opinni stúdentsbraut. Námstími nemenda við brautskráningu er 3,77 ár að meðaltali.

**Tafla 10 Fjöldi brautskráðra nemenda 2015 – 2019 á hverri námsbraut.**

Námsbraut	2015		2016		2017		2018		2019	
	Vor	Haust	Vor	Haust	Vor	Haust	Vor	Haust	Vor	Haust
Félags- og hugvísindabraut	13	11	18	8	7	14	3	7	2	
Náttúruvísindabraut	5	2	4	4	10	4	5	2	5	
Opin stúdentsbraut	1	1	9	11	14	18	30	16	27	
Sérnámsbraut			3		2		2	1	3	

## Kennarar og annað starfsfólk

Í töflu 11 má sjá yfirlit yfir starfsheiti og fjölda starfsmanna eftir kyni haustið 2019 í Framhaldsskólanum í Mosfellsbæ. Alls eru starfsmenn 41 talsins, þar af 9 karlar (22%) og 32 konur (78%) og konur eru í miklum meirihluta. Yfirstjórn skólans skipa skólameistari, aðstoðarskólameistari og áfangastjóri. Kennarar eru alls 29, þar af tveir leiðbeinendur. Annað starfsfólk er fjármála- og skrifstofustjóri, náms- og starfsráðgjafi, sálfræðingur, tveir stuðningsfulltrúar á skrifstofu sem vinna bæði í þjónustu á skrifstofu skólans og sem stuðningsfulltrúar á Sérnámsbraut, umsjónarmaður fasteigna og umsjónarmaður tölvukerfis. Í skólanum starfar einnig mötuneyti skólans með matreiðslumeistara og aðstoðarmanni. Mötuneyti skólans hóf starfsemi haustið 2019 en áður var það utanaðkomandi fyrirtæki sem sá um reksturinn. Þar sem skólinn hefur aðeins starfað í 10 ár er starfsaldurinn ekki hár eða að meðaltali 4,9 ár. Starfsmannaveltan hefur verið að meðaltali 12,6% á ári síðastliðin fimm ár.

**Tafla 11 Fjöldi og stöðugildi stjórnenda, kennara og annars starfsfólks eftir kyni haustið 2019.**

Starfsheiti	Karlar		Konur	
	Fjöldi	Starfshlutfall	Fjöldi	Starfshlutfall
Skólameistari			1	100
Aðstoðarskólameistari	1	100		
Áfangastjóri			1	60
Fjármála- og skrifstofustjóri			1	100
Framhaldsskólakennari/-ar	6	525	21	1850
Leiðbeinandi/-ur			2	100
Stuðningsfulltrúi Upplýsingamiðstöð			2	180
Náms- og starfsráðgjafi			1	100
Sálfræðingur			1	50
Umsjónarmaður fasteigna	1	100		
Umsjón tölvukerfis	1	25		
Matreiðslumeistari			1	100
Aðstoðarmaður í mötuneyti			1	63
<b>Samtals</b>	<b>9</b>	<b>750</b>	<b>32</b>	<b>2703</b>

Í töflu 12 má sjá yfirlit yfir menntun kennara. Rúmlega helmingur eða 52% kennara hefur meistarapróf í fræðigreini auk kennsluréttinda, 41% hefur bachelorpróf auk kennsluréttinda en 2 eða 7% hafa háskólapróf en ekki kennsluréttindi. Leiðbeinendur án kennsluréttinda hafa verið ráðnir tímabundið til afleysinga vegna forfalla kennara t.d. í barnsburðarleyfi.

**Tafla 12 Menntun kennara haustið 2019**

Menntun	Fjöldi kennara
MA/MS/M.Ed.-próf auk kennsluréttinda	15
BA/BS-próf auk kennsluréttinda	12
Háskólapróf án kennsluréttinda	2
Alls	<b>29</b>

## Niðurstöður ytra mats

Mennta- og menningarmálaráðuneytið skilgreinir og gefur út leiðbeiningar um ytra mat í framhaldsskólum. Þar eru settir fram fimm matsþættir eða viðmið og vísbendingar um gæði skólastarfs. Matsþættirnir eru:

1. Stjórnun og skipulag.
2. Kennsla og námsframboð.
3. Samskipti og líðan.
4. Húsnæði og aðbúnaður.
5. Lykilárangur.

Hverjum þætti er skipt niður í tvo eða fleiri undirþætti, alls 78 þætti með vísbendingum um góða starfshætti. Greindir eru styrkleikar og veikleikar í skólastarfinu og einkunnir á fjögurra stiga kvarða, A, B, C eða D gefnar fyrir einstakar vísbendingar um hvern þátt. Við matið skal taka mið af eftirfarandi kvarða:

- (A) Mjög gott verklag sem samræmist fyllilega kröfum laga, reglugerða og aðalnámskrár*
- (B) Gott verklag, flestir þættir í samræmi við lög, reglugerðir og aðalnámskrá*
- (C) Uppfyllir lágmarksviðmið um verklag en margir þættir þarfnast úrbóta*
- (D) Óviðunandi verklag, þarfnast gagngerrar endurskoðunar*

Skólinn metur sjálfur stöðu sína út frá ofangreindum viðmiðum og vísar í ýmis gögn máli sínu til stuðnings. Síðan er það hlutverk ytri matsmanna að sannreyna sjálfsmat skólans út frá gögnum, vettvangsheimsókn, viðtölum og rýnihópaviðtölum. Hér í skýrslunni er mat skólans merkt með „S“ og mat ytra matsmanna er merkt með „M“. Þegar aðilar eru sammála um matið er „SM“ skráð í viðkomandi reit.

## Viðmið og vísbendingar

### Þáttur 1: Stjórnun og skipulag

Stjórnendur sem leiðtogar eiga að tryggja að stofnunin sé drifin áfram með skýru hlutverki, framtíðarsýn og grunngildum. Leiðtogar þróa, innleiða og vakta stjórnkerfi stofnunarinnar. Viðeigandi skipulag og skýr ábyrgð fyrir starfsmenn, ásamt vel skilgreindum stjórnunar-, stoð- og lykilverjum, eiga að tryggja að stefna stofnunarinnar komist með skilvirkum hætti í framkvæmd. Leiðtogar eru ábyrgir fyrir því að viðhalda og bæta árangur sem náðst hefur m.a. með því að koma á ferli stöðugra umbóta og skapa menningu sem er opin fyrir nýsköpun og lærdómi.

#### Mat á stjórnun og skipulagi:

#### 1.1. Um stefnu og áætlanir

Skólinn setur sér markmið sem byggjast á lögbundnu hlutverki hans og stefnu eins og lýst er í skólanámskrá og umbótaáætlunum í samræmi við niðurstöður úr innra mati á starfsemi hans. Í skólanámskrá er fjallað um stefnu skólans og framtíðarsýn, auk sérstöðu hans, eða sérstakar áherslur í starfi, t.d. með hliðsjón af staðháttum eða þjónustu við tiltekna markhópa. Skólameistari vinnur að stefnumótun og gerð starfs- og fjárhagsáætlunar fyrir skólann til þriggja ára í senn og ber undir skólanefnd. Þar skal skilgreina nánar meginmarkmið og verkefni skólans. Markmið skólans á því tímabili snerta alla mikilvægustu þætti starfseminnar, þar á meðal nemendur, námsframboð, nám, gæði kennslu, stoðþjónustu, stjórnun, starfsmannahald og fjármál. Í skólanámskrá er gerð grein fyrir áherslum skólans og leiðum til að stuðla að góðum skólabrag, þ.á m. með tilliti til grunnþáttanna sex: heilbrigðis og velferðar, lýðræðis og mannréttinda, jafnréttis, sköpunar, sjálfbærni og læsis í viðum skilningi.

#### Vísbendingar

	A	B	C	D
1. Skólinn hefur skýra framtíðarsýn og skólastefnu.	SM			
2. Stefna skólans endurspeglast í öllum starfsháttum hans.	SM			
3. Áætlanir um það hvernig skólinn hyggst koma stefnu sinni í framkvæmd eru til staðar.	SM			
4. Það fer fram víðtækt samráð innan skólans um stefnumótun og áætlanagerð.	S	M		
5. Grunnþættir menntunar eru sýnilegir í stefnu og megináherslum skólans.		SM		



## 1.2. Um stjórnendur

Með framkomu sinni og stjórnunarháttum hvetja stjórnendur starfsmenn og styðja við bakið á þeim. Sem fyrirmyndir velta stjórnendur fyrir sér settum markmiðum og gildum og hvetja starfsmenn til að gera slíkt hið sama. Gagnsær stjórnunarstíll sem byggist á gagnkvæmri endurgjöf, trausti og opnum samskiptum stuðlar að bættum árangri stofnunar.

### Vísbendingar

	A	B	C	D
6. Skólameistari gegnir skýru faglegu leiðtogahlutverki í skólanum.	SM			
7. Það ríkir traust til stjórnenda innan skólans.	SM			
8. Stjórnendur virkja starfsfólk til samstarfs um stefnu skólans og hvernig hún skuli framkvæmd.	SM			
9. Stjórnendur virkja nemendur og foreldra til samstarfs um stefnu skólans og hvernig hún skuli framkvæmd.			SM	
10. Stjórnendur vinna að því að skapa traust milli sín og starfsmanna.	SM			

## 1.3. Um skipulag, verkferla og verklagsreglur

Stjórnendur koma stefnum og áætlunum í framkvæmd með því að forgangsraða, setja tímamörk, sjá til þess að til staðar séu viðeigandi ferli, skilgreind verkefni og stjórnskipulag. Í skólanámskrá skulu vera verklagsreglur sem gilda um meðferð og úrlausn mála, þar á meðal varðandi námsmat, fjarvistir, veikindi og sérúrræði, skólasókn og námsframvindu. Þar skulu einnig vera upplýsingar um viðurlög við brotum á skólareglum og reglur um meðferð ágreiningsmála og beitingu viðurlaga.

### Vísbendingar

	A	B	C	D
11. Skipurit skólans endurspeglar raunverulega ábyrgðar- og verkaskiptingu starfsfólks.	S	M		
12. Stefnan í skólanámskrá endurspeglast í starfsháttum skólans.	SM			
13. Reglulega er fylgst með því að unnið sé samkvæmt verklagsreglum skólans.		SM		

## 1.4. Um innra mat

Hver skóli þróar aðferðir sem taka mið af sérstöðu skólans, til að meta hvort og að hve miklu leyti markmiðunum hans hefur verið náð. Innra mat hvers skóla byggist á kerfisbundinni aðferð sem lýst er í skólanámskrá. Í starfsáætlun/sjálfsmatsáætlun skólans fyrir hvert skólaár kemur síðan fram hvaða þættir eru viðfangsefni innra mats. Til að leggja megi raunhæft mat á skólastarfið þarf að afla upplýsinga um það með margvíslegum hætti. Á grundvelli fjölbreyttra gagna er lagður grunnur að innra mati skólans. Leggja skal áherslu á virka þátttöku starfsfólks, nemenda, foreldra og annarra hagsmunaaðila eftir því sem á við.

### Vísbendingar

	A	B	C	D
14. Skólinn hefur skilgreint skýr matsviðmið til nota við innra mat.	S	M		
15. Innra mat byggir á fjölbreyttri gagnaöflun og greiningu gagnanna.	SM			
17. Innra mat byggir á þátttöku allra hagsmunaaðila skólasamfélagsins.		S	M	
18. Líðan nemenda er markvisst könnuð.	SM			
19. Innra mat skólans leiðir til skýrrar niðurstöðu um styrkleika og veikleika skólastarfsins.	S	M		
20. Niðurstöður innra mats eru markvisst notaðar við að þróa skólann.	S	M		

## Þáttur 2: Kennsla og námsframboð

Fjölbreytilegt námsumhverfi, sem er hvetjandi og styðjandi fyrir nemendur, er ein forsenda þess að nemendur eigi þess kost að tileinka sér lykilhæfni sem til dæmis lýtur að sjálfsþekkingu, sjálfstæði, frumkvæði og skapandi hugsun. Kennsluhættir þurfa að veita öllum nemendum tækifæri til að nýta hæfileika sína og gefa þeim kost á að fá endurgjöf á vinnu sína. Fjölbreytni í vinnubrögðum og kennsluaðferðum er ein forsenda þess að nemendur öðlist margvíslega hæfni. Mikilvægt er að hafa í huga að mismunandi hæfniviðmiðum er hægt að ná á margvíslegan hátt og að sömu aðferðir henta ekki öllum nemendum jafn vel. Þá mega kennsluhættir ekki mismuna nemendum eftir kynferði, búsetu, uppruna, litarhætti, fötlun, trúarbrögðum, kynhneigð eða félagslegri stöðu.

### Mat á kennslu og námsframboði:

#### 2.1. Um nám og kennslu

Í framhaldsskólum gefst nemendum kostur á að velja sér fjölbreyttar námsbrautir sem veita margs konar undirbúning og réttindi á sviði almenns náms, listnáms, bóknáms og starfsnáms. Kennsluhættir þurfa að veita öllum nemendum tækifæri til að nýta hæfileika sína og gefa þeim kost á að fá endurgjöf á vinnu sína. Áhersla á hæfni nemenda að loknu námi krefst þess að nýttar séu fjölbreyttar leiðir til að meta hæfni nemenda og veita þeim leiðsögn í átt að settu marki. Fjölbreytni í vinnubrögðum og kennsluaðferðum er ein forsenda þess að nemendur öðlist margvíslega hæfni. Til að öðlast lykilhæfni þurfa nemendum að gefast ríkuleg tækifæri til að fást við mismunandi viðfangsefni sem tengja má starfsumhverfi og daglegu lífi. Í öllu skólastarfi, bæði í og utan kennslustunda, þarf að styrkja nemendur til að móta sér skoðanir, viðhorf og hæfni bæði almennt og á tilteknum sviðum.

#### Vísbendingar

	A	B	C	D
21. Skólinn hefur yfir að ráða fagmenntuðum kennurum til að kenna áfanga á námsbrautum skólans.	SM			
22. Kennsluhættir eru fjölbreyttir.	SM			
23. Kennsluhættir eru til þess fallnir að koma til móts við ólíka nemendur og ólík viðfangsefni í kennslu.	SM			
24. Kennslustundir eru vel skipulagðar og kennslutíminn vel nýttur.	S	M		
25. Kennsluhættir hvetja til virkrar þátttöku nemenda í kennslustundum.	SM			
26. Kennsluhættir ýta undir sjálfstæð vinnubrögð nemenda.	SM			
27. Nemendur eru þjálfaðir í að hugsa á gagnrýninn hátt, tjá sig og koma sjónarmiðum sínum á framfæri.	SM			
28. Góður vinnufriður er í kennslustundum.	SM			

## 2.2. Um kennsluáðstæður/stuðning við nemendur

Mikilvægt er að veita nemendum með sérþarfir kennslu og þann stuðning sem þeir þurfa á að halda og tök eru á að veita, samanber gildandi reglugerð um nemendur með sérþarfir. Það er ýmist gert með því að bjóða fram nám á námsbrautum fyrir fatlaða eða veita þeim sérstakan stuðning á öðrum námsbrautum framhaldsskóla. Vinnustaðanám og starfsþjálfun eiga að veita nemendum mikilvæg tækifæri til að hagnýta þekkingu sína og leikni og öðlast þar með hæfni til þátttöku í atvinnulífinu.

### Vísbendingar

	A	B	C	D
29. Nemendur með sérþarfir fá nauðsynlegan stuðning og þjónustu til að stunda nám.	SM			
30. Skólinn aðstoðar starfsnámsnemendur við að komast í starfsþjálfun. <b>Matsmenn meta ekki því starfsþjálfun tengd iðnmenntun er ekki til staðar.</b>	S			

## 2.3. Um námsmat

Megintilgangur námsmats er að veita leiðbeinandi upplýsingar um námið og hvernig markmiðum þess verður náð. Með námsmati er fylgst með því hvernig þeim tekst að ná almennum hæfniviðmiðum aðalnámskrár, stuðlað að námshvatningu, nemendur örvaðir til framfara og metið hvaða aðstoð þeir þurfa. Námsmat miðar einnig að því að afla vitneskju um árangur skólastarfsins og hvernig einstaklingum og hópum gengur að ná settum markmiðum. Tryggja þarf að allt námsmat sé þannig úr garði gert að það meti það sem á að meta á áreiðanlegan hátt.

### Vísbendingar

	A	B	C	D
31. Skólinn gerir nemendum skýra grein fyrir viðmiðum um námsmat og matskvörðum.	S	M		
32. Námskröfur í áföngum eru í góðu samræmi við námsmatsviðmið aðalnámskrár.	SM			
33. Niðurstöður námsmats eru notaðar markvisst til að bæta kennsluhætti.	SM			

## 2.4. Um kennara

Gæði menntunar og árangur skólakerfisins byggist fyrst og síðast á vel menntaðri og áhugasamri fagstétt kennara. Fagmennska kennara byggist á sérfræðilegri starfsmenntun, þekkingu, viðhorfum og siðferði starfsins. Fagmennska kennara snýst um nemendur, menntun þeirra og velferð. Á kennurum hvílir ekki aðeins sú skylda að miðla þekkingu til nemenda heldur einnig að veita þeim tækifæri til að afla sér þekkingar og leikni, örva starfsgleði þeirra og efla frjóa hugsun. Kennararnir eru mikilvægasta auðlind skólans. Kennurum ber að viðhalda og auka starfshæfni sína í gegnum starfsmenntun og faglegt samstarf við aðra kennara.

### Vísbendingar

	A	B	C	D
34. Kennarar sækja reglulega starfsmenntun til að viðhalda hæfni sinni í starfi.	SM			
35. Kennarar eru hvattir til nýbreytni í starfi.	SM			
36. Kennarar nýta tækifæri til að þróa kennslu sína í samstarfi við aðra kennara innan skólans og utan.	SM			
37. Kennarar fá reglulega endurgjöf á kennsluna frá öðrum kennurum eða matsaðilum.	M	S		

## 2.5. Um námsgögn

Námsgögn hvers konar gegna mjög þýðingarmiklu hlutverki til að ná markmiðum skólastarfs. Námsgögn, kennsluáferðir og vinnubrögð sem skólar kjósa að viðhafa, skipulag skólastarfsins og námsmat á allt að taka mið af skilgreindum hæfniviðmiðum og grunnþáttum og vera þannig útfært að möguleikar nemenda á að ná þeim séu nýttir til hins ýtrasta. Námsgögn skulu vera fjölbreytt og vönduð og taka mið af nýjustu þekkingu á sviði menntunar- og kennslufræða. Skólasöfn gegna lykilhlutverki við að skapa skilyrði til að þroska og efla skilning nemenda á eðli upplýsinga og gagna sem þeir þurfa að hafa aðgang að í námi sínu og stuðla að frumkvæði og sjálfstæðum vinnubrögðum.

### Vísbendingar

	A	B	C	D
38. Fjölbreytt og góð námsgögn eru notuð í kennslu.	SM			
39. Skólinn notar námsumsjónarkerfi með virkum hætti til að miðla námsgögnum.	SM			
40. Skólinn notar rafræn námsgögn og hjálpartæki með markvissum hætti.	SM			
41. Skólinn hefur yfir að ráða fullnægjandi námsgögnum, búnaði og hjálpartækjum til verklegrar kennslu.	SM			
42. Skólinn hefur yfir að ráða fullnægjandi námsgögnum, búnaði og hjálpartækjum til bóklegrar kennslu.	S	M		
43. Skólasafn skólans er búið fullnægjandi bókum og nýsigögnum auk annars safnkosts sem tengist kennslugreinum skóla.		S		
<b>Matsmenn meta ekki því skólabókasafn er ekki til staðar.</b>				

## **Páttur 3: Samskipti og líðan**

Allt skólasamfélagið þarf að vera meðvitað um það hlutverk framhaldsskólans að hafa velferð nemenda í fyrirrúmi. Velferð og heilbrigði krefst þess að líkamlegum, andlegum og félagslegum þáttum nemenda sé sinnt. Uppeldisstarf skóla miðar að því að nemendur verði virkir og ábyrgir þátttakendur í lýðræðissamfélagi, virði jafnrétti í samskiptum og taki ábyrga afstöðu til eigin velferðar og annarra. Hér skiptir skólabragurinn, samskipti innan skóla sem utan og virk þátttaka nemenda í mótun skólasamfélagsins, höfuðmáli.

### **Mat á samskiptum og líðan:**

#### **3.1. Um skólabrag**

*Jákvæður skólabragur er í eðli sínu forvarnarstarf og getur dregið úr neikvæðum samskiptum, s.s. einelti og öðru ofbeldi. Meðal grundvallarréttinda nemenda er að hafa vinnufrið í skólanum þannig að þeir geti náð sem bestum tökum á náminu og að kennslan nýtist þeim sem best. Því þarf að leggja áherslu á að skapa jákvæðan skólabrag í hverjum skóla og góðan vinnuanda í einstökum bekkjardeildum og námshópum. Stjórnendum skóla, kennurum og öðru starfsfólki ber í starfi sínu að stuðla að jákvæðum skólabrag og starfsanda í öllu skólastarfi með velferð nemenda og öryggi að leiðarljósi.*

#### *Vísbendingar*

	A	B	C	D
44. Skólabragur er jákvæður og einkennist af sanngirni og virðingu.	SM			
45. Nemendum líður vel í skólanum.	SM			
46. Farið er eftir ferli við brotum á skólareglum.	SM			

#### **3.2. Um samskipti í skólastofunni**

*Í öllu skólastarfi, bæði í og utan kennslustunda, þarf að styrkja nemendur til að móta sér skoðanir, viðhorf og hæfni bæði almennt og á tilteknum sviðum. Þetta gerir kröfu um að nemendur samþætti þekkingu sína og leikni, um leið og þeir fá tækifæri til að þjálfra félagshæfni, sem byggir á siðgæði og virðingu fyrir mannréttindum og jafnrétti. Gæta verður þess einnig að nemendur æfist í að tjá skoðanir sínar og skýra verklag á ábyrgan, gagnrýnn og skýran hátt.*

#### *Vísbendingar*

	A	B	C	D
47. Góður andi ríkir í skólastofunni.	SM			
48. Samskipti í skólastofunni einkennast af lýðræðislegum gildum, aga og virðingu.	SM			
49. Skólinn kemur gildum sínum skýrt á framfæri við nemendur innan og utan skólastofunnar.	SM			

### 3.3. Um félagslíf nemenda

Í hverjum framhaldsskóla skal starfa nemendafélag sem vinnur meðal annars að félags-, hagsmuna- og velferðarmálum nemenda. Það setur sér lög um starfssvið og starfshætti og starfar á ábyrgð skóla sem sér því fyrir starfsaðstöðu. Skólum er heimilt að styrkja félögin fjárhagslega og skal bókhald þeirra háð sömu reglum og bókhald skólanna. Nemendur kjósa fulltrúa í skólaráð og tilnefna fulltrúa á skólafund og áheyrnarfulltrúa í skólanefnd. Í skólanámskrá skulu vera upplýsingar um félagsstarf nemenda á vegum skólans.

#### Vísbendingar

	A	B	C	D
50. Nemendafélag skólans heldur uppi öflugum félagsstarfi fyrir nemendur.		SM		
51. Gott samstarf og skilningur er á milli nemendafélagsins og stjórnenda skólans.		SM		
52. Skólinn styður við félagsstarf nemenda.		SM		
53. Jafnrétti og lýðræði einkennir félagsstarf nemenda.	SM			

### 3.4. Um samskipti við foreldra/forráðamenn

Mikilvægt er að framhaldsskólar vinni að skipulegri samvinnu heimilis og skóla. Foreldraráð skal starfa í hverjum skóla og eiga forsjáforeldrar/forráðamenn allra nemenda skólans rétt á aðild að því. Stjórn foreldraráðs tilnefnir áheyrnarfulltrúa í skólanefnd. Hlutverk ráðsins er samkvæmt lögum að styðja við skólastarfið, huga að hagsmunamálum nemenda og, í samstarfi við skólann, efla samstarf foreldra og forráðamanna ólögráða nemenda við skólann.

#### Vísbendingar

	A	B	C	D
54. Forráðamenn skólans líta á foreldraráðið sem mikilvægan samstarfsaðila.		SM		
55. Foreldrar eru vel upplýstir um skólastarfið.		SM		
56. Foreldraráð styður við skólastarf og gætir hagsmuna nemenda.	S	M		

### 3.5. Um samstarf við önnur skólastig og atvinnulíf

Mennta- og menningarmálaráðuneytið leggur áherslu á sveigjanleg skil milli grunn- og framhaldsskóla og framhalds- og háskóla. Til að tryggja samfellu og stuðla að velferð nemenda er mikilvægt að milli grunnskóla og framhaldsskóla séu virk tengsl og miðlun upplýsinga eigi sér stað. Samkvæmt lögum um framhaldsskóla er skólunum heimilt að bjóða upp á nám í framhaldi af skilgreindum námslokum á þriðja hæfniprepi. Framhaldsskólar skulu alltaf auglýsa nám á fjórða þrepi í framhaldsskólalæðingum. Samstarf framhaldsskóla og atvinnulífs er ferskt þess að skólakerfið geti brugðist við þörfum atvinnulífsins og jafnframt boðið upp á fjölbreytt nám sem nýtist nemendum í störfum að námi loknu.

#### Vísbendingar

	A	B	C	D
57. Skráð og virk tengsl eru við grunnskólastig um nám nemenda.			SM	
58. Skráð og virk tengsl eru við háskólastig um nám nemenda.		S	M	
59. Skráð og virkt tengsl eru við atvinnulíf um nám nemenda.			SM	

## Þáttur 4: Húsnæði og aðbúnaður

Allt skólahúsnæði skal uppfylla kröfur laga um aðbúnað, hollustu og öryggi á vinnustöðum. Einnig ber að uppfylla kröfur heilbrigðis- og byggingaryfirvalda til slíkra mannvirkja. Húsnæði, skólalóð og allur aðbúnaður þarf að vera þannig úr garði gerður að unnt sé að ná markmiðum laga um framhaldsskóla og aðalnámskrár framhaldsskóla. Er þar sérstaklega átt við að húsnæðið henti þeirri starfsemi sem þar fer fram og nemendum og starfsfólki skóla sé tryggt öruggt og heilsusamlegt vinnuumhverfi sem skapar öryggi og vellíðan.

### Mat á húsnæði og aðbúnaði:

#### *Vísbendingar*

	A	B	C	D
60. Kennsluhúsnæði skólans er fullnægjandi fyrir þá starfsemi sem þar fer fram.	SM			
61. Skólinn leggur sig fram um að gera skólahúsnæðið aðlaðandi.	SM			
62. Skólinn býr yfir/hefur aðgang að fullnægjandi íþróttaaðstöðu.	S	M		
63. Félagsaðstaða nemenda er fullnægjandi.	SM			
64. Stjórnendur, kennarar og aðrir starfsmenn eiga kost á fullnægjandi vinnuaðstöðu í húsnæði skólans.	SM			
65. Skólinn hefur fullnægjandi mótuneytisaðstöðu.	SM			
66. Tölvukostur skólans er fullnægjandi.	SM			



## Páttur 5: Lykilárangur

Framhaldsskólum er ætlað að stuðla að þroska nemenda þannig að þeir geti tekið virkan þátt í lýðræðisþjóðfélagi með skapandi og gagnrýnum hætti. Þeim er einnig ætlað að búa nemendur undir frekara nám og þátttöku í atvinnulífi. Árangur er vandmeðfarið hugtak, ekki síst í menntun þar sem markmiðin eru flókin og langtímaárangur oftast illmælanlegur. Mat skólans á árangri skólastarfsins takmarkast því við mælanlega þætti sem tengjast markmiðum skólans og lögbundnu hlutverki þeirra. Mikilvægt er að skólinn noti viðurkenndar aðferðir til að mæla árangur af skólastarfinu og skýr viðmið til að meta niðurstöður mælinga.

### Mat á lykilárangri:

#### 5.1. Um námsárangur

Námi við framhaldsskóla lýkur með lokaprófi sem gefur réttindi á næsta skólastig, veitir starfsréttindi eða býr nemandann með fullnægjandi hætti undir frekara nám og þátttöku á vinnumarkaði. Lokapróf eða lokaumsögn nemanda á að segja til um hversu vel nemandinn er undir það búinn að takast á hendur nám á næsta skólastig eða til starfa á vinnumarkaði. Skólinn tryggir að gerðar séu eðlilegar og hæfilegar kröfur til nemenda í námsmati. Nemandinn, viðtökuskólar og atvinnulíf getur treyst því að lokapróf meti á réttmætan og áreiðanlegan hátt hversu vel nemandanum hefur tekist að afla sér þeirrar hæfni sem ætlast er til af aðalnámskrá og skólanámskrá.

#### Vísbendingar

	A	B	C	D
67. Nemendur sýna ásættanlegar framfarir í námi samkvæmt markmiðum skólans.		SM		
68. Útskriftarhlutfall skólans er ásættanlegt samkvæmt markmiðum skólans.	S	M		
69. Skólinn hefur náð árangri í að draga úr brotthvarfi.	S	M		

#### 5.2. Um árangur í grunnþáttum

Við lok framhaldsskóla þarf nemandi að standa á eigin fótum og taka þátt í lýðræðisþjóðfélagi á sömu forsendum og aðrir. Nemendur í framhaldsskóla taka út mikilvægan þroska á framhaldsskólaárunum og framhaldsskólum ber skylda til að stuðla að því að nemendur sem ljúka námi hafi fengið tækifæri til að þroska með sér þá hæfni sem þykir nauðsynleg til að einstaklingurinn geti mótað framtíð sína á farsælan hátt fyrir sjálfan sig og samfélagið. Grunnþættir menntunar eiga að leiðbeina framhaldsskólum við að vinna að þessu markmiði en þeir eru læsi, lýðræði og mannréttindi, jafnrétti, sjálfbærni, heilbrigði og velferð og sköpun. Í aðalnámskrá framhaldsskóla eru grunnþættirnir tengdir við markmið sem snúa að hæfni nemenda, svokallaðri lykilhæfni. Í vísbendingum er gefinn kostur á að meta árangur nemenda á einstökum lykilhæfniþáttum ef skólinn hefur kannað þá með einhverjum skipulögðum hætti.

### Vísbendingar

	A	B	C	D
70. Nemendur hafa tileinkað sér læsi, tjáningu og samskipti.		S		
71. Nemendur eru skapandi í hugsun og sýna frumkvæði við hagnýtingu þekkingar.		S		
72. Nemendur hafa tileinkað sér lýðræðisvitund og virðingu fyrir mannréttindum.	S			
73. Nemendur hafa skilningu á og sýna virðingu fyrir jafnrétti.	S			
74. Nemendur bera ábyrgð á eigin velferð og heilbrigði.		S		
75. Nemendur hafa skilning á sjálfbærni og eru meðvitaðir um umhverfi sitt.	S			

**Matsmenn meta ekki þætti nr. 70-75 því nánari upplýsingar vantar.**

### 5.3. Um langtímaárangur

Þjóðfélagið væntir þess að framhaldsskólar starfi með hag nemenda sinna að leiðarljósi sem og samfélagsins alls. Þetta kemur fram með tvennum hætti, að nemendur skólans nái að dafna í námi og starfi og að skólinn þróist á eðlilegan hátt sem endurspeglar aðstæður á hverjum tíma.

Fæstir skólar hafa nokkur gögn um afdrif nemenda eftir brautskráningu enn sem komið er. Þó hefur færst í vöxt að skólar haldi sambandi við fyrrverandi nemendur og kanni hvernig þeim hefur farnast t.d. með könnunum eða með upplýsingum um gengi nemenda í háskóla eða öðru námi. Eftirfarandi vísbendingar eru til þess gerðar að gefa skólum færi á að koma á framfæri upplýsingum um afdrif nemenda ef slíkar upplýsingar liggja fyrir en ekki er hægt að gera kröfu til þess að allir skólar hafi metið þessa þætti.

### Vísbendingar

	A	B	C	D
76. Skólinn kannar reglulega hvernig námið hefur nýst brautskráðum nemendum.	S	M		
77. Nemendur skólans ná árangri á næsta skólastigi eða í atvinnulífi, eftir eðli náms.		SM		
78. Skólinn hefur sýnt að hann lagar sig að breyttum kröfum og aðstæðum í samfélaginu.	SM			

## Greinargerð um ytra matið

Hér á eftir fer greinargerð og rökstuðningur matsmanna fyrir mati þeirra á þeim fimm þáttum sem lagðir eru til grundvallar við ytra mat á Framhaldsskólanum í Mosfellsbæ haustið 2019. Auk þess eru dregnir saman styrkleikar sem þeir telja einkenna skólafarið í hverjum þætti svo og tækifæri til umbóta. Viðmið sem mat hvers þáttar byggir á má sjá í ramma í upphafi umfjöllunar. Heimildir eru tilgreindar í lok skýrslunnar.

## Umfjöllun um stjórnun og skipulag

Stjórnendur sem leiðtogar eiga að tryggja að stofnunin sé drifin áfram með skýru hlutverki, framtíðarsýn og grunngildum. Leiðtogar þróa, innleiða og vakta stjórnkerfi stofnunarinnar. Viðeigandi skipulag og skýr ábyrgð fyrir starfsmenn, ásamt vel skilgreindum stjórnunar-, stoð- og lykilferlum, eiga að tryggja að stefna stofnunarinnar komist með skilvirkum hætti í framkvæmd. Leiðtogar eru ábyrgir fyrir því að viðhalda og bæta árangur sem náðst hefur m.a. með því að koma á ferli stöðugra umbóta og skapa menningu sem er opin fyrir nýsköpun og lærdómi.

Framhaldsskólinn í Mosfellsbæ starfar samkvæmt lögum um framhaldsskóla nr. 92/2008, aðalnámskrá framhaldsskóla frá 2011 og reglugerðum sem settar eru á grundvelli laganna. Skólinn hefur starfað í rétt rúm 10 ár, þar af rúm fimm ár í núverandi húsnæði sem er vel heppnuð bygging og þjónar skólafarfinu með ágætum. Skólinn skapaði sér strax sérstöðu, m.a. í kennsluháttum, og tók upp starfshætti í anda laga um framhaldsskóla sem sett höfðu verið aðeins ári áður en skólinn var stofnaður. Uppvaxtartímabil skóla einkennast gjarnan af frumkvöðla- og þróunarstarfi og myndast eins konar landnemastemning sem mótast oft skólameninguna. Starfsfólk er opið fyrir nýjum hugmyndum, óhrætt við að prófa nýjar leiðir og tilbúið að fórna ómældri orku og tíma í þágu skólans. Þessi bragur er enn áberandi í Framhaldsskólanum í Mosfellsbæ og virðist skólamening með þessum einkennum vera að festast í sessi.

Á heimasíðu skólans eru sett fram helstu stefnumál og í stefnuskjali sem framhaldsskólar skila ráðuneyti í ferli fjárlagagerðar eru tilgreind helstu markmið. Um þau markmið verður fjallað nánar í kafla um lykilárangur.

Einkunnarorð skólans eru auðlindir og umhverfi og leggur skólinn áherslu á auðlindir í víðum skilningi, þ.e. auðlindir í náttúrunni og þá auðlind sem fjölbreyttur nemenda- og starfsmannahópur er. Umhverfið skal vera lifandi þáttur í skólafarfinu og miðlað sé til nemenda að virða umhverfið og hvernig njóta má umhverfisins og nýta á skynsamlegan hátt. Þá segir einnig að einkunnarorðin eigi að bergmála í gegnum alla þá vinnu sem fram fer í skólanum.

Hvað kennsluhætti varðar þá gerir stefna skólans ráð fyrir leiðsagnarnámi þar sem nemendur eru virkir þátttakendur í eigin námi og öðlist þannig sjálfstæði og frumkvæði. Til að ná þessu fram eru notaðar fjölbreyttar verkefnaáætlaðar kennsluáferðir þar sem hugmyndafræðin gengur út á að nemandinn tileinki

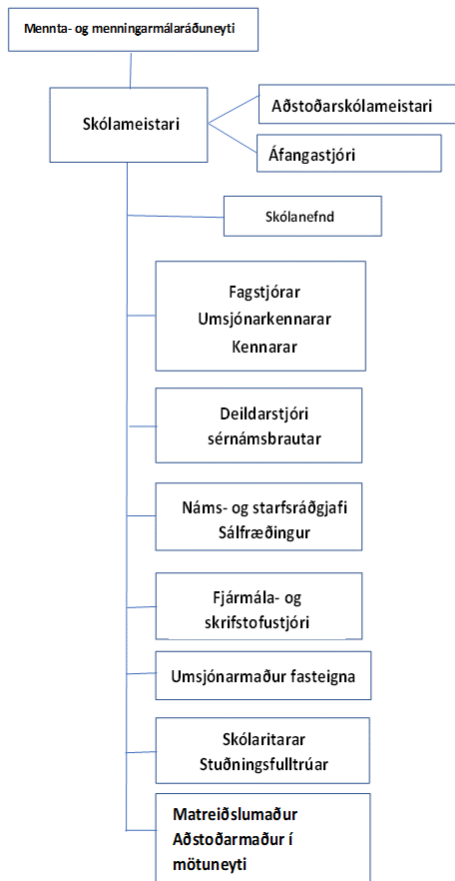
sér námsefnið í gegnum verkefni sem hann vinnur eða umræður sem hann tekur þátt í. Leiðsagnarmat er síðan samofið kennsluaðferðum þar sem nemandinn fær leiðsögn frá kennurum jafnt og þétt yfir önnina.

Af viðtölum og rýni á vettvangi verður ekki betur séð en að skólinn framkvæmi stefnu sína með ágætum hætti. Nemendur eru virkir þátttakendur í náminu og sýna umtalsverða ábyrgðartilfinningu gagnvart eigin námi jafnt sem skólastarfinu. Umgengni og virðing fyrir nánasta umhverfi er áberandi og skipulag og stjórnun skólans, sem og skólahúsið sjálft, styður vel við framkvæmd stefnunnar. Um þátt kennara í þessu sambandi er nánar fjallað í kafla um kennslu og námsframboð. Það sem helst má bæta í framkvæmd stefnu er að kannanir í sjálfsmati skólans mættu snúast meir um framkvæmd leiðsagnarnáms svo finna megi vísbendingar um hvernig til tekst með hana.

Skólameistari veitir sterka faglega leiðsögn og nýtur trausts meðal starfsfólks og nemenda. Stjórnendateymi er vel samhæft og gert er ráð fyrir tíma til verulegs samráðs við kennara og/eða fagstjóra. Smæð vinnustaðarins hefur þau áhrif að boðleiðir eru stuttar og stjórnendur því í nálægð við hinn almenna kennara/starfsmann. Þá er aðgengi að stjórnendum gott og dyr ávallt opnar. Samráð skólameistara við kennara og annað starfsfólk um stjórnun er umtalsvert og virðist það vera einn af lykilþáttum skólamenningarinnar. Hins vegar mætti auka samráð við bæði nemendur og foreldra. Skólaráð fundar ekki reglulega heldur er það kallað saman ef þörf krefur. Hér þyrfti að koma á ákveðnara skipulagi. Þá mætti huga að aukinni þátttöku foreldra, t.d. í innra mati.

Skipuriti er birt á heimasíðu skólans og tilgreinir verkaskiptingu sem hér segir á mynd 1. Nokkuð er óljóst með ábyrgðarskiptingu í þessu skipuriti og mættu stjórnendur huga að því hvernig teikna má upp, eða færa í orð, hvernig henni er háttað. Ekki er að sjá að tilraun sé gerð til að binda skipanina í svið sem gæti einfaldað hlutina. Skólinn er að vísu fámennur þannig að stjórnskipulag verður óhjákvæmilega frekar flatt, auk þess sem nýir skólar þurfa tíma til að festa skipulag í sessi. Það er þó full ástæða til að huga að skýrara skipuriti með tilliti til ábyrgðar og hlutverks starfsfólks.

### Skipurit Framhaldsskólans í Mosfellsbæ



Mynd 1 Skipurit Framhaldsskólans í Mosfellsbæ

Sjálfsmatshópur er starfandi við skólann, sjálfsmatsáætlun liggur fyrir og árlega eru gefnar úr og birtar á heimasíðu sjálfsmatsskýrslur hvers skólaárs. Vel er staðið að skipan í sjálfsmatshóp og má nefna að aðkoma nýrra kennara er talin mikilvæg. Hins vegar er enginn fulltrúi nemenda í sjálfsmatshópi og mætti þar huga að úrbótum. Matið er fjölbreytt og vel skipulagt og fá nemendur góð tækifæri til að tjá sig og má sérstaklega nefna matsfundi stjórnenda með öllum nýnemum þar sem m.a. er könnuð líðan þeirra. Almennt eru niðurstöður matsins vel nýttar til úrbóta og brugðist er við óskum nemenda varðandi stuðning og námsframboð. Hinn formlegi rammi innra matsins mætti þó vera sterkari og má nefna að upplýsingar um viðmið og skipulag matsins á heimasíðu eru í rýrara lagi. Þá minnkar það vægi sjálfsmatsins að foreldrar koma ekki að því á neinn hátt. Áður hefur verið bent á að bæta þarf við spurningum í kennslukönnun sem lúta að framkvæmd þeirrar meginstefnu skólans sem kennd er við leiðsagnarnám og verkefnabundið nám. Þá mætti í sjálfsmatsáætlun gera ráð fyrir fleiri könnunum, og má þar nefna starfsmannakannanir og könnun fyrir foreldra nemenda undir 18 ára aldri. Sjálfsmatshópurinn hyggst setja verkefni af stað á vorönn

2020 þar sem kennarar segja frá því hvernig þeir framkvæma leiðsagnarnámið í sínum áföngum og er það jákvætt skref.

### **Styrkleikar**

- Skólinn hefur að leiðarljósi hugmyndafræði sem byggir á traustum grunni menntarannsókna.
- Samstaða ríkir innan skólans um stefnu hans og framkvæmd.
- Skólameistari er faglegur leiðtogi og nýtur trausts starfsfólks.
- Stjórnendateymi vinnur vel saman og hugar markvisst að velferð nemenda og starfsfólks.
- Starfshættir skólans eru í samræmi við stefnu hans.
- Aðgengi að stjórnendum er til fyrirmyndar.
- Innra matið er fjölbreytt og vel skipulagt.

### **Tækifæri til umbóta**

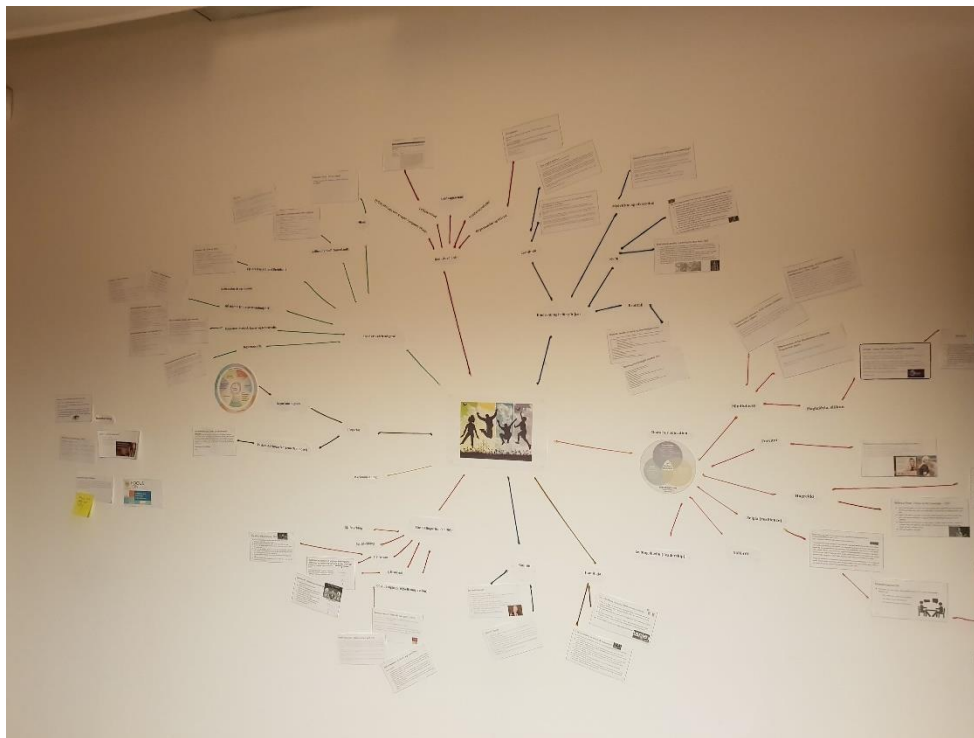
- Virkja má nemendur og foreldra til samráðs um stefnu og framkvæmd.
- Virkja má foreldra og nemendur til þátttöku í innra mati.
- Viðmið í innra mati mættu beinast í ríkara mæli að framkvæmd leiðsagnarnáms.
- Efla má hlutverk skólaráðs.
- Betur má skýra ábyrgðarsvið í skipuriti.

## Um fjölbreytt nám og námsframboð

Fjölbreytilegt námsumhverfi, sem er hvetjandi og styðjandi fyrir nemendur, er ein forsenda þess að nemendur eigi þess kost að tileinka sér lykilhæfni sem til dæmis lýtur að sjálfspekkingu, sjálfstæði, frumkvæði og skapandi hugsun. Kennsluhættir þurfa að veita öllum nemendum tækifæri til að nýta hæfileika sína og gefa þeim kost á að fá endurgjöf á vinnu sína. Fjölbreytni í vinnubrögðum og kennsluaðferðum er ein forsenda þess að nemendur öðlist margvíslega hæfni. Mikilvægt er að hafa í huga að mismunandi hæfniviðmiðum er hægt að ná á margvíslegan hátt og að sömu aðferðir henta ekki öllum nemendum jafn vel. Þá mega kennsluhættir ekki mismuna nemendum eftir kynferði, búsetu, uppruna, litarhætti, fötlun, trúarbrögðum, kynhneigð eða félagslegri stöðu.

Framhaldsskólinn í Mosfellsbæ er bóknámsskóli sem býður upp á fjölbreytt nám á þremur 200 eininga stúdentsbrautum, tveimur 90 eininga framhaldsskólabrautum og 200 eininga sérnámsbraut. Eins og fram kemur í kaflanum um námsframboð á bls. 8 í þessari skýrslu stunda alls 278 nemendur eða 83% nemenda skólans nám á stúdentsbrautum. Á stúdentsbrautum er langmest aðsókn að opinni stúdentsbraut en mjög lítil aðsókn að félags- og hugvísindabraut og náttúruvísindabraut. Þetta leiðir til þess að ekki er hægt að bjóða upp á nægilega fjölbreytta valáfanga á 3. þrepi á þessum brautum. Nemendur bentu á að stundum væru áfangar ekki í boði sem þau þyrftu að taka til þess að ljúka námi og yrðu þau þá að skrá sig í fjarnám í öðrum skólum með tilheyrandi álagi og kostnaði. Mikill vilji er hjá stjórnendum og skólanefnd til þess að breyta þessu og auka aðsókn nemenda með góðan undirbúning úr grunnskóla fyrir félags- og hugvísindabraut og náttúruvísindabraut.

Alls stunda 12% eða 39 nemendur nám á framhaldsskólabrautum við skólann. Framhaldsskólabraut I er ætlað að koma til móts við þá nemendur sem eru óákveðnir með námsval og vantar undirbúning í ákveðnum greinum en hluti þeirra flytur sig síðan yfir á stúdentsbrautir en aðrir hverfa brott úr námi. Framhaldsskólabrá er fyrir nemendur sem ekki hafa náð markmiðum grunnskólans og skortir undirbúning í kjarnagreinum. Þetta er ný braut frá 2018 mótuð að hópi kennara við skólann. Markmiðið er að undirbúa nemendur undir áframhaldandi nám og þátttöku á vinnumarkaði. Áhersla er lögð á að styrkja sjálfsmynd nemenda og veita þeim tækifæri til að leysa verkefni á árangursríkan hátt. Þetta er gert með fjölbreyttu þematengdu námi þar sem hverri önn er skipt upp í þemu sem hvert um sig tekur 2-4 vikur. Byggt er á hugmyndafræði um verkefnafræði nám og ýmsum þáttum persónumenntar (character education) með virkri þátttöku nemenda og leiðsagnarnámi. Mynd af helstu þáttum hugmyndafræðinnar og innihaldi námsins er dregin upp á töflu í fundaherbergi starfsmanna, sjá mynd 2. Þetta er ein af leiðum skólans til að bregðast við miklu brotthvarfi nemenda úr námi og lofar hún góðu því brotthvarf hefur minnkað. Nánar er fjallað um brotthvarf í kafla um lykilárangur hér á eftir í greinargerðinni um matið.



Mynd 2 Kort af nýrri braut Framhaldsskólalbrú

Alls stunda 16 nemendur eða 5% nemenda skólans nám á Sérnámsbraut skólans. Sérnámsbraut er einstaklingsmiðuð námsbraut sem er ætluð nemendum sem hafa notið verulegrar sérkennslu í grunnskóla og hafa fengið fötlunargreiningu. Nemendur á sérnámsbraut fá aðlagð einstaklingsmiðað námstilboð, þar sem kennslan er byggð á námsáætlun fyrir nemendahóp eða einstakling. Nemendur geta jafnframt sótt nám í áföngum á öðrum brautum með eða án stuðnings, miðað við þekkingu, færni og hæfni í námsefni áfanganna. Reynslan sýnir að hér er helst um að ræða nám í ýmsum valáföngum og sækjast nemendur eftir að fá undanþágu frá reglum námskrár um undanfara en skólinn á erfitt með að veita það. Áhersla er lögð á að nemendur á Sérnámsbraut fái að kynnst atvinnulífi með vettvangsferðum (fyrirtækjaheimsóknum) og starfskynningum á almennum eða vernduðum vinnustöðum. Skólinn telur það ganga mjög vel og er samstarf við vinnumarkaðinn mjög gott á þessu sviði. Matsmenn meta þó ekki matsþátt nr. 30 „Skólinn aðstoðar starfsnámsnemendur við að komast í starfsþjálfun“ því hér er ekki um starfsnám tengt iðnmenntun að ræða. Starfsnám fer þó fram bæði á sérnámsbraut og á hestakjörsviði á almennti stúdentsbraut.

Kennarahópurinn er vel menntaður og hafa 53% kennara meistaraþróf í fræðigrein auk kennsluréttinda. Kennarar eru ungir og áhugasamir, meðalstarfsaldur þeirra er 4,9 ár. Mun fleiri kennarar eru konur en karlar eða 23 konur og 6 karlar. Starfsmannaveltan hefur verið 12,6% síðastliðin fimm ár. Þetta er mjög samhentur hópur að mati kennara í rýnihópum með mikið óformlegt samstarf og veita þau hvert öðru bæði faglegan og persónulegan stuðning. Frá stofnun skólans þangað til í vetur hefur kennarahópurinn fundað einu sinni í viku til að ræða um faglegt starf og hafa t.d. verið miklar umræður um hvernig gengur



að innleiða leiðsagnarnámið. Í vetur hefur þessum fundum verið fækkað í einu sinni í mánuði og í staðinn eru einnig haldnir fundir sem fagstjórar skipuleggja um starfið innan hvorrar fagdeildar. Starfsmannahópurinn er einhuga um hugmyndafræði skólans og skólabraginn og er kynning á henni mjög góð á heimasíðunni sem er til eftirbreytni. Þar er bent á ýmis gögn um leiðsagnarnám en þó mætti bæta við nýjum heilmildum. t.d. Wiliam, D. (2018). Embedded formative assessment. Bloomington: Solution Tree Press og Hattie, J. og Clarke, S. (2019) Visible Learning: Feedback. New York: Routledge. Starfsmannahandbókin á heimasíðu skólans er jákvætt framtak og til eftirbreytni. En þó mætti bæta þar kynningu á hugmyndafræðinni um leiðsagnarnám.

Mikil áhersla er lögð á starfsþróun og þróunarstarf kennara og símenntun annars starfsfólks. Stjórnendur styðja vel við allt þróunarstarf t.d. þróunar nýrrar námsbrautar með þematengdu námi sem er nýbreytni á landsvísu, nýrra valgreina og hvetja til þróunar á leiðsagnarnáminu og nýbreytni í verkefnavinnu og nýtingu upplýsingatækni í námi og kennslu. Einhverjir starfsmenn eru í framhaldsnámi og hafa sveigjanleika í starfstíma og fá stuðning stjórnenda til þess. Tíu starfsmenn eru á leið á Bett ráðstefnu um upplýsingatækni í London 2020 til að kynna sér tækninýjungar og nýjustu strauma í kennslu og námi. Á vordögum fór stór hópur kennara á Visible Learning ráðstefnu til Edinborgar og nýlega fór starfsmannahópurinn í námsferð til Boston í USA. Þessa áherslu á starfsþróun mætti gera formlegri með því að gera starfsþróunaráætlun fyrir starfsfólk FMOS.

Hugmyndafræði skólans byggir á verkefnaþætti og kennsluáferðum og leiðsagnarnámi þar sem nemendur eru virkir þátttakendur í eigin námi og öðlast þannig sjálfstæði og frumkvæði. Markmiðið er að skapa hvetjandi námsumhverfi sem einkennist af jákvæðu viðhorfi og gagnkvæmri virðingu. Samkvæmt könnunum meðal nemenda og umræðum í rýnihópum og viðtölum við nemendur, kennara, stjórnendur og annað starfsfólk hefur skólanum tekist mjög vel að framkvæma stefnu sína. Kennsluáferðir eru fjölbreyttar, kennarar eru duglegir að útskýra verkefni og að hrósa nemendum fyrir vel unnin verk. Gagnkvæm virðing ríkir í samskiptum kennara og nemenda og leiðsagnarnámið byggir mikið á samtölum kennara og nemenda sem er mjög dýrmætt. Nemandinn er í fyrirrúmi í öllu starfi skólans. Handbók fyrir nýja nemendur er á heimasíðunni og er það til eftirbreytni.

Sérstakir verkefnatímar eru í stundatöflum nemenda á hverjum degi, 40 mínútur á dag. Verkefnatímar eru hluti af kennslutíma hvers áfanga og nemendur eiga að nýta hann til náms t.d. til þess að vinna einstaklings- para- og hópverkefni, lesturs námsefni, fá aðstoð frá kennurum við verkefnavinnu eða undirbúning fyrir próf. Kennarar eru staðsettir á sínu kennslusvæði (klasa) og eru nemendum til aðstoðar eftir þörfum. Verkefnatímar eru líka notaðir ef nemendur missa af verkefnum og þeir fá leyfi frá kennaranum til að vinna það í verkefnatíma. Það er ekki sjálfgefið að þessir verkefnatímar nýtist nemendum vel og komu fram skiptar skoðanir á verkefnatímum í rýnihópaviðtölum við nemendur og starfsmenn. Huga þarf vel að því hvernig nemendur eru hvattir til að nýta verkefnatímana. Það mætti kannski halda námskeið fyrir nýnema til að þjálf þá í að nýta sér tímana. Einnig mætti kynna fyrir þeim hugmyndafræðina um verkefnaþætti nám og sjálfstæði nemenda með ábyrgð á námi sínu. Koma mætti á samstarfi við foreldra um nýtingu verkefnatíma með fræðslufundi fyrir foreldra.

Verkefnadagar eru haldnir síðustu tvær vikur hvorrar annar og er mikil ánægja með þá tíma bæði meðal kennara og nemenda. Þá er stundataflan brotin upp og hverri námsgrein úthlutað tímum fyrri hluta dags í

annarri vikunni og seinni hluta dags í hinni vikunni. Nemendur vinna að ýmsum lokaverkefnum í hverjum námsáfangi og kynna afrakstur þeirra á fjölbreyttan og skapandi hátt.

Námsmatið í FMOS hefur frá stofnun skólans verið leiðsagnarmat sem er ein tegund símats en engin stór skrifleg lokapróf eru í skólanum. Gefnar eru leiðbeinandi umsagnir fyrir skrifleg og munnleg verkefni og stutt próf sem haldin eru yfir önnina. Nemendur fá ekki einkunnir fyrir einstök verkefni eða próf fyrr en eftir að lokaeinkunn fyrir áfangann hefur verið birt í Innu. Einnig er byggt á sjálfsmati og jafningjamati. Markmiðið er að námsumhverfið einkennist af trú á að árangur náist og að bæta stöðugt námsárangurinn. Með árunum hefur áherslan aukist á stærri verkefni, endurskil á verkefnum til að bæta þau og munnlega endurgjöf kennara. Nemendur eru nokkuð sátt við leiðsagnarmatið en bæði nemendur og kennarar bentu á að það tæki nokkurn tíma fyrir nemendur að aðlagast þessu nýstárlega kerfi og þetta er mikil breyting frá því í grunnskólanum. Það sem nemendur eru helst ósáttir við er að þurfa að mæta í viðtal til kennara eftir annarlök til að fá sundurliðað námsmat þ.e. upplýsingar um einkunnir fyrir hvert verkefni. Þau telja að það myndi hjálpa þeim að skilja betur námskröfur og matskvarða í einstökum námsgreinum ef þau fengju þessar upplýsingar í lok kennslunnar á önninni.

Inna er nýtt bæði sem upplýsingakerfi um viðveru og námsframvindu nemenda og sem innra námskerfi skólans fyrir námsáætlanir, námsefni, verkefni og umsagnir um þau og annað efni sem tengist námi og kennslu. Almenn ánægja er meðal kennara og nemenda með námskerfi Innu. Í einni námsgrein er þó Moodle ennþá nýtt til að hægt sé að hafa gagnvirkar æfingar fyrir nemendur en nemendur lýstu yfir óánægju með að þau þyrftu að nýta tvö kerfi því það valdi ruglingi og vonuðust þau til að Inna gæti tekið alveg við þessu verkefni.

Ekkert bókasafn er í skólanum og leggja matsmenn því ekki mat á matsþátt nr. 43 „Skólasafn skólans er búið fullnægjandi bókum og nýsigögnum auk annars safnkosts sem tengjast kennslugreinum skólans“. Nokkur upplýsingarit eru geymd á skrifstofu skólans og kennarar geta fengið að panta bækur sem geymdar eru í klasa eða kennslurými námsgreina. Skólinn er í samstarfi við Bókasafn Mosfellsbæjar sem kennarar telja gott. Það hefur ekki verið gerður formlegur samstarfssamningur við Bókasafn Mosfellsbæjar en það mætti koma þessu samstarfi í formlegri og skipulagðari farveg til að auðvelda bæði kennurum og nemendum samstarfið. Hvorki kennarar né nemendur kvörtuðu yfir skorti á bókasafni og benda má á að mikil áhersla er á rafræn námsgögn í verkefnavinnu nemenda.

Verkefnamiðað nám með leiðsagnarmati gerir miklar kröfur um tölvunotkun bæði kennara og nemenda. Kennarar fá allir sína fartölvu hjá skólanum sem þeir geta notað í kennslustofum, vinnuherbergi og heima hjá sér. Fartölvurnar eru endurnýjaðar á tveggja til þriggja ára fresti. Gott þráðlaust net er í öllum klösum eða vinnusvæðum í skólahúsnæðinu. Nemendur eru hvattir til að eiga fartölvu og er í raun gert ráð fyrir að nemendur hafi aðgang að tölvum og aðgangi að internetinu bæði í skólanum og heima. Nemendum stendur til boða að fá fartölvu lánaða á skrifstofu skólans sem þau skila aftur inn í lok dagsins og er gerður sérstakur samningur milli nemandans og skólans um það. Reynslan sýnir að sömu nemendur koma aftur og aftur til að fá lánaða fartölvu.

Námsráðgjafi er starfandi í fullu starfi og veitir hún nemendum upplýsingar og stuðning í námi t.d. um hagnýtar námsaðferðir, val á námi, námsferilinn, aðstoð við að finna úrræði vegna námserfiðleika, og átta

sig á áhugasviðum sínum og námsstíl. Viðtöl við námsráðgjafa eru einnig skilyrt í áminningarferlinu sem fylgir ef mætingareglur eru ítrekað brotnar. Sálfræðingur er í hálfu starfi og er hlutverk hennar að veita nemendum persónulegan stuðning og ráðgjöf og tilvísanir í frekari úrræði eftir því sem við á. Sálfræðingurinn hóf störf á haustönn 2018 og kom hugmyndin frá nemendum á húsfundi á vorönn 2018. Nemendur hafa tekið þjónustunni vel og hafa 12% nemenda nýtt sér hana, aðallega stúlkur. Námsráðgjafi og sálfræðingur starfa náið saman og hafa m.a. boðið upp á hópnámskeið fyrir nemendur um leiðir til að vinna gegn kvíða. Samstarf er mikið og gott við kennara og stjórnendur skólans og einnig er samstarf bæði við félagsþjónustuna og heilsugæsluna í Mosfellsbæ um þjónustu við nemendur skólans.

### **Styrkleikar:**

- Vel menntaðir kennarar sem eru áhugasamir og vakandi fyrir starfsþróun sinni og þróunarstarfi.
- Samstaða um hugmyndafræði um verkefna miðaðar kennsluáðferðir og leiðsagnarnám.
- Kennarar hafa mikið faglegt frelsi til að útfæra sína námsáfangi.
- Kennarar sækja sér endurmenntun og njóta stuðnings stjórnenda í þeirri viðleitni.
- Fjölbreytt námsval sérstaklega miðað við nemendafjölda.
- Jákvætt skref að stofna námsbrautina Framhaldsskólalabru til að minnka brotthvarf.
- Kennslukerfi Innu nýtt vel fyrir námsgögn og verkefnavinnu nemenda.
- Rafræn námsgögn og margmiðlun er notuð á markvissan hátt í kennslu.
- Sálfræðingur jákvæð viðbót við þjónustu við nemendur.

### **Tækifæri til umbóta:**

- Bæta formlega móttöku nýrra kennara með áherslu á kynningu á hugmyndafræði skólans.
- Gera starfsþróunaráætlun fyrir starfsfólk skólans.
- Finna leiðir til að bæta nýtingu verkefnatíma nemenda.
- Skólanámskrá skólans mætti taka hana saman í eitt pdf skjal og hafa á heimasíðunni.
- Koma mætti samstarfi við Bókasafn Mosfellsbæjar í formlegri og skipulagaðri farveg.

## Umfjöllun um samskipti og líðan

Allt skólasamfélagið þarf að vera meðvitað um það hlutverk framhaldsskólans að hafa velferð nemenda í fyrirrúmi. Velferð og heilbrigði krefst þess að líkamlegum, andlegum og félagslegum þáttum nemenda sé sinnt. Uppeldisstarf skóla miðar að því að nemendur verði virkir og ábyrgir þátttakendur í lýðræðissamfélagi, virði jafnrétti í samskiptum og taki ábyrga afstöðu til eigin velferðar og annarra. Hér skiptir skólabragurinn, samskipti innan skóla sem utan og virk þátttaka nemenda í mótun skólasamfélagsins, höfuðmáli.

Á vefsíðu skólans er sérstaklega fjallað um skólabrag og segir þar m.a. að skólinn sé hvetjandi lærdómssamfélag þar sem komið er fram við alla af virðingu. Skólabragur skuli einkennast af góðum samskiptum nemenda og starfsmanna og nemendur hafa greiðan aðgang að kennurum. Lögð sé áhersla á jafnrétti, umhyggju og vellíðan allra í skólanum og komið sé til móts við ólíkar þarfir.

Ekki verður annað séð en að athafnir fylgi orðum hvað varðar skólabrag Framhaldsskólans í Mosfellsbæ. Starfsfólk skólans virðist samtaka í viðleitni sinni að skapa vinalegt, jákvætt og hvetjandi andrúmsloft í skólanum. Sterk meðvitund ríkir meðal starfsfólks um mikilvægi þess að koma fram við nemendur á þann hátt sem lýst er hér að ofan. Af viðtölum við nemendur má ráða að þeir bera virðingu fyrir kennurum en geta þess einnig að kennarar koma fram við nemendur af virðingu og góðvild án þess að slegið sé af námskröfum. Líðan nemenda er könnuð reglulega og brugðist við ef þörf krefur. Þar má nefna nýlega ráðningu sálfræðings í hálfá stöðu sem var afrakstur óska nemenda í umræðum á húsfundi.

Í viðtölum við kennara og stjórnendur kom fram það álit að kennsluhættir skólans stuðli að jákvæðum samskiptum innan kennslustofunnar og einnig að jákvæðari skólabrag. Leiðsagnarnám feli í sér meiri og nánari samskipti kennara og nemanda og auk þess hafi verkefnabundið nám í för með sér nálægari leiðsögn en hinar hefðbundnari kennsluaðferðir. Víst er að í skólanum er beitt kennsluaðferðum sem eru ólíkar því sem gerist í flestum framhaldsskólum landsins og margt bendir til þess að þær aðferðir feli í sér ríkari námshvatningu og leiði þannig til jákvæðari skólabrags. Ekki skal þó fullyrt um þetta en af viðtölum og rýni okkar matsmanna má greina sterkt samband milli kennsluhátta og þess jákvæða skólabrags sem ríkir í FMOS.

Í sjálfsmatsskýrslu skólans fyrir skólaárið 2018-2019 er vísað í rannsóknina Ungt fólk sem fór fram haustið 2018 sem framkvæmd var af Rannsóknir og greining. Þar kemur fram að 12% nemenda segja að þeim líði illa í skólanum og stangast það nokkuð á við niðurstöður í könnunum sem skólinn hefur lagt fyrir nemendur. Í niðurstöðum þeirra er hlutfall nemenda sem finnst þeim líða illa á bilinu 0-5 % á síðustu 5 árum og einungis 3% haustið 2018. Í sjálfsmatsskýrslunni eru þessar niðurstöður settar í úrbótaferli og er það vel en einnig er mikilvægt er að skólinn leiti skýringa á mismunandi niðurstöðum

Nemendafélag er starfandi við skólann og í viðtölum við stjórn þess kom fram að þau telja að komið sé til móts við viðleitni þeirra af hálfu stjórnenda skólans. Tveir kennarar eru til stuðnings við stjórn nemendafélagsins og aðstaða nemendafélagsins er ágæt að mati stjórnarinnar. Þar sem skólinn er ungur og fámennur þarf töluvert átak til að byggja upp stöndugt félagslíf sem m.a. felur í sér að búa til hefðir. Nemendur þurfa þar af leiðandi meiri stuðning en tíðkast í rótgrónum skólum og má í raun segja að það

verkefni sé jafn mikilvægt og uppbygging annarra þátta skólastarfsins. Hópurinn sem leiðir félagslífið er áhugasamur og virkur og virðist þeim takast vel að virkja nemendur. Matsmenn beina því þó til stjórnenda að huga að enn frekari stuðningi.

Foreldraráð er starfandi við skólann í samræmi við lög og er áhugasamt fólk í forsvari. Ráðið hefur staðið að ýmsum viðburðum svo sem fræðslufundum fyrir nemendur en almenn virkni foreldra telst þó ekki mikil. Í viðtali við fulltrúa ráðsins kom fram að auka þyrfti þátttöku foreldra og eru stjórnendur á sama máli. Mikilvægt er að efla tengsl við foreldra og reyna enn frekar að virkja þá til meiri þátttöku.

Samskipti og samstarf skólans við aðliggjandi skólastig virðist vera frekar lítil. Í viðtölum kemur fram að tilraunir hafi verið gerðar til samstarfs við grunnskólana í nágrenninu en ekki gengið sem skyldi. Eitt af því sem ætti að hvetja Framhaldsskólann í Mosfellsbæ til samstarfs við grunnskóla bæjarins er sú staðreynd að lítill hluti þeirra sem ljúka 10. bekk í bænum sækja um skólavist í FMOS. Nánari tenging við grunnskólana í nágrenninu hlýtur því að vera eftirsóknarverð og reyndar stefnir skólinn að því eins og nánar er fjallað um í kaflanum Lykilárangur. Samstarf við háskólana er lítið en þó ber að geta samstarfs við menntavísindasvið Háskóla Íslands sem hefur staðið að rannsókn á kennsluháttum í Framhaldsskólanum í Mosfellsbæ.

### **Styrkleikar**

- Skólabragur er jákvæður og stuðlar að vellíðan nemenda og starfsfólks.
- Nemendur upplifa sanngirni og virðingu í framkomu starfsfólks og stjórnenda.
- Áhersla er á stuðning við nemendur með öflugri námsráðgjöf og sálfræðiþjónustu.
- Kennsluhættir sem byggja á leiðsagnarnámi styðja vel við þann góða anda sem ríkir í skólanum.
- Vel er fylgst með líðan nemenda.

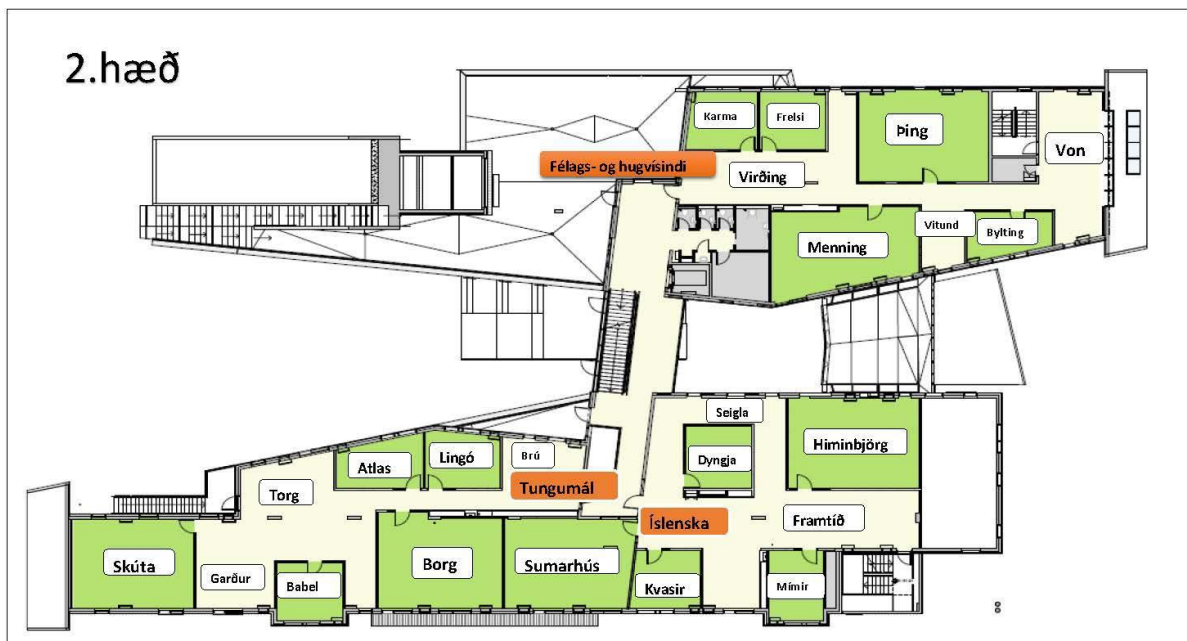
### **Tækifæri til umbóta**

- Hugsað mætti að meiri tengslum við aðliggjandi skólastig, einkum grunnskóla í nágrenninu.
- Efla má tengsl og upplýsingastreymi til foreldra.
- Styrkja má félagslíf nemenda enn frekar.

## Umfjöllun um húsnaði og aðbúnað

Allt skólahúsnaði skal uppfylla kröfur laga um aðbúnað, hollustu og öryggi á vinnustöðum. Einnig ber að uppfylla kröfur heilbrigðis- og byggingaryfirvalda til slíkra mannvirkja. Húsnaði, skólalóð og allur aðbúnaður þarf að vera þannig úr garði gerður að unnt sé að ná markmiðum laga um framhaldsskóla og aðalnámskrár framhaldsskóla. Er þar sérstaklega átt við að húsnaðið henti þeirri starfsemi sem þar fer fram og nemendum og starfsfólki skóla sé tryggt öruggt og heilsusamlegt vinnuumhverfi sem skapar öryggi og vellíðan.

Framhaldsskólinn í Mosfellsbæ flutti í nýtt húsnaði í janúar 2014 eftir að hafa búið þröngt í Brúarlandi frá stofnun skólans haustið 2009. Nýja skólabyggingin að Háholti 35 er um 4000 fermetrar og þykir afar aðlaðandi og styður vel við þá hugmyndafræði sem skólinn byggir á. Hljóðvist er einstaklega góð og innréttingar smekklegar. Almenn ánægja ríkir með húsnaðið, bæði meðal nemenda og starfsfólks.



Mynd 3 Kennslurými á 2. hæð

Skólahúsnæðið er á þremur hæðum. Gengið er inn í anddyri á 1. hæð sem er opið og bjart. Mötuneyti er til vinstri handar en skrifstofur og vinnuaðstaða kennara til hægri. Á hæðinni er einnig kennsluáðstaða fyrir listnám og sérnámsbraut. Á annarri hæð er kennslurými fyrir annars vegar félags- og hugvísindi og hins vegar íslensku og erlend tungumál. Þriðja hæðin hýsir síðan stærðfræði og raungreinar. Eins og sjá má á meðfylgjandi teikningu af 2. hæð (Mynd 3) er kennslurýmið fjölbreytilegt og vistarverum gefin nöfn við hæfi hvers námssviðs. Kennslurýmin eru af mörgum stærðum og gerðum og þjóna vel þörfum fjölbreyttra kennsluáðferða og verkefnavinnu.

Mötuneytisaðstaða er til fyrirmyndar og í viðtölum kom fram mikil ánægja með matinn, jafnt meðal starfsfólks og nemenda. Mötuneytið er rekið af metnaði og lögð áhersla á fjölbreyttan og hollan mat sem er í samræmi við markmið heilsueflandi framhaldsskóla. Matreiðslumeistarinn er starfsmaður skólans og að sögn skólameistara gengur rekstur mötuneytis vel.

Góð aðstaða er fyrir nemendafélagið og umgengni nemenda um skólann góð að því best var séð. Í viðtölum við nemendur kom fram mikil ánægja með aðstöðuna og almennt með húsnæði skólans. Athygli matsmanna vakti tennisborð og taflborð í anddyri skólans sem og nemendarými inn af mötuneyti.

Kennarar hafa gott vinnusvæði og almenn ánægja virðist með það. Þó heyrðist kvartað yfir því að vinnuaðstaðan væri of nálægt setustofu kennara sem gæti valdið truflun.

Engin íþróttaaðstaða er við skólann en kennsla fer fram í íþróttahúsinu Varmá, líkamsræktarstöð í bænum eða utandyra. Ekki var vart við sérstakar kvartanir af þessum sökum.

Eins og fram hefur komið er ekki bókasafn við skólann en á móti kemur að nám og verkefnavinna byggja mikið á rafrænum gögnum í stað bóka og er því vandað til uppbyggingar á tölvubúnað og notkun hvers kyns snjalltækja. Nánar er fjallað um þennan þátt í kaflanum Kennsla og námsframboð.

Skipulag hússins er með þeim hætti að víða er innhlaup fyrir minni fundi og viðtöl. Að hluta til skýrist það af því að húsnæðið er í rýmra lagi fyrir þann nemendafjölda sem skólinn hýsir nú. Áætlað er að skólahúsið rúmi 400-500 nemendur en fjöldinn núna er um 330 eins og fram hefur komið. Það er því íhugunarefni hvort ekki eigi að stefna með markvissari hætti að fjölgun nemenda í framtíðinni svo nýting húsnæðisins verði meiri.

### **Styrkleikar**

- Skólabyggingin er vel heppnuð og aðlaðandi.
- Skólabyggingin styður einstaklega vel við ríkjandi hugmyndafræði skólastarfsins.
- Mötuneytið nýtur almennra vinsælda innan skólans og starfar í anda heilsueflandi skóla.
- Vinnuaðstaða kennara er góð.
- Umgengni um skólann er til fyrirmyndar.

### **Tækifæri til umbóta**

- Nýta má húsnæðið betur með fjölgun nemenda.

## Umfiöllun um lykilárangur

Framhaldsskólum er ætlað að stuðla að þroska nemenda þannig að þeir geti tekið virkan þátt í lýðræðisþjóðfélagi með skapandi og gagnrýnum hætti. Þeim er einnig ætlað að búa nemendur undir frekara nám og þátttöku í atvinnulífi. Árangur er vandmeðfarið hugtak, ekki síst í menntun þar sem markmiðin eru flókin og langtímaárangur oftast illmælanlegur. Mat skólans á árangri skólstarfsins takmarkast því við mælanlega þætti sem tengjast markmiðum skólans og lögbundnu hlutverki þeirra. Mikilvægt er að skólinn noti viðurkenndar aðferðir til að mæla árangur af skólstarfinu og skýr viðmið til að meta niðurstöður mælinga.

Útskriftarhlutfall samkvæmt stefnuskjali skólans til mennta- og menningarmálaráðuneytis 2018 er 37% 2018. Skólinn hefur sett sér það markmið að hækka útskriftarhlutfallið í 38% 2020 og 39% 2021. Skólinn tekur við mjög breiðum nemendahópi sem útskýrir að útskriftarhlutfallið er ekki hærra. Stór hluti nýnema kemur ekki beint úr grunnskóla heldur kemur úr öðrum framhaldsskólum og innritast á 2. skólaár. Skólinn með stuðningi skólanefndar hefur mikinn áhuga á að auka aðsókn áhugasamra nemenda beint úr grunnskóla og vill bæta samstarfið við grunnskólana í Mosfellsbæ með þetta að markmiði.

Brotthvarfið úr Framhaldsskólanum í Mosfellsbæ er mikið, sjá töflu 9 á bls. 12 í þessari skýrslu. Unnið hefur verið markvisst að því að minnka brotthvarfið og hefur það lækkað úr 12% 2017 í 9% 2019. Athyglisverð tilraun er stofnun námsbrautarinnar Framhaldsskólalabru í þessu samhengi en fjallað var um hana í kaflanum um kennslu í greinargerð um matið. Þrátt fyrir að nokkur árangur hafi náðst við að minnka brotthvarfið þá er það ennþá allt of hátt og mikilvægt að skólinn leiti fleiri leiða til að minnka það. Í stefnuskjali FMOS til mennta- og menningarmálaráðuneytisins 2018 er fyrsta markmið sem sett er fram að minnka brotthvarf og er það tengt við annað markmið þ.e. að fleiri nemendur ljúki námi á tilsettum tíma. Markmiðið er tengt við aðgerðirnar framhaldsskólalabru, þjónustu sálfræðings og betra utanumhald við upphaf skólagöngu. Meðal annars er rætt um markmiðin að auka skuldbindingu nemenda við skólann og styðja við farsælan skólaferil til loka. Matsmenn taka sérstaklega undir mikilvægi þess að þróa móttöku nýnema og fyrr í greinargerðinni hefur verið rætt um mikilvægi þess að kynna vel fyrir nemendum og foreldrum kennslufræði skólans og leiðsagnarnám sem og að þjálfva nemendur í að nýta sér verkefnatímana. Óútskýrð fjarvera úr kennslustundum er mjög mikil eða 23% á vorönn 2019, sjá töflu 8 á bls. 12 í þessari skýrslu. Benda má á að mætingarreglur eru þannig að eingöngu eru veitt leyfi vegna veikinda og jarðarfara og þess háttar en alls ekki fyrir aðra fjarveru t.d. vegna fjölskyldu- eða skemmtiferða. Skoða þarf hvort mikil óútskýrð fjarvera tengist beint miklu brotthvarfi og þarfnast hún nánari skoðunar af hálfu skólans því það er mikilvægt fyrir skólann að draga úr óútskýrðri fjarveru.

Skólinn leggur áherslu á að tengja grunnþætti menntunar inn í allt skólstarfið og kennslu í öllum námsgreinum. Hugmyndafræði skólans leggur áherslu á lýðræðisleg vinnubrögð, frumkvæði nemenda og skapandi verkefni. Áhersla skólans á sjálfbærni birtist m.a. í stefnu skólans og því að allir nemendur þurfa að taka einn áfanga í umhverfisfræði. Áherslu á jafnréttismál má sjá í jafnréttisáætlun skólans og nú vinnur skólinn að því að fá jafnlaunavottun.



Sjálfsmat skólans liggur fyrir á matsþáttum nr. 70 - 75 um það hvort nemendur skólans hafi tileinkað sér færni í grunnþáttum menntunar, sem settir eru fram í almennum hluta aðalnámskrár framhaldsskóla 2011. Matsmenn telja sig hins vegar ekki hafa nægilegar upplýsingar til að leggja mat á þessa þætti og ekki liggja fyrir mælingar á þeim.

Samkvæmt símakönnun sem gerð var vorið 2019 meðal allra útskrifaðra nemenda skólans höfðu 45% farið í vinnu og 55% í áframhaldandi nám. Þau höfðu farið í fjölbreytt nám, iðnnám, lögreglunám, viðskiptafræði, uppeldisnám, raungreinar, heilbrigðisgreinar, listnám, flugnám og búvísindi. Þátttakendur bentu á ýmsa kosti við undirbúninginn sem þau fengu í Framhaldsskólanum í Mosfellsbæ t.d. að vinna jafnt og þétt að verkefnum, vinna við öflun og úrvinnslu upplýsinga í ritgerðum og heimildaverkefnum og vinna með öðru fólki. En þau bentu einnig á skort á undirbúningi t.d. að það var stórt stökk að fara í stór lokapróf í háskólanum, að kennarar hefðu verið of eftirgefanlegir með verkefnaskil og nægilegan grunn vantaði í tilteknum greinum. Mikilvægt er að halda áfram að gera kannanir meðal útskrifaðra nemenda og nýta niðurstöðurnar til að bæta skólastarfið. Ennig mætti afla upplýsinga frá viðtökuskólum um gengi nemenda þar. Þessa þætti mætti setja inn í sjálfsmatsáætlun skólans.

## **Styrkleikar**

- Skólinn beitir kennslu- og námsmatsaðferðum sem stuðla að framförum nemenda
- Skólinn sýnir öll merki þess að vera lærdómssamfélag
- Skólinn er vakandi fyrir mikilvægi grunnþátta í námi nemenda
- Markvisst er unnið að því að finna leiðir til að minnka brotthvarf nemenda
- Kannanir eru gerðar á gengi brautskráðra nemenda

## **Tækifæri til umbóta**

- Finna leiðir til að hækka útskriftarhlutfall skólans
- Finna leiðir til að minnka óútskýrðar fjarvistir nemenda
- Finna fleiri leiðir til að minnka brotthvarf nemenda
- Gera mætti reglulega ítarlega könnun meðal útskrifaðra nemenda um hvernig námið nýtist þeim

## Heimildir

- Aðalnámskrá framhaldsskóla. Almennur hluti. 2011. Mennta- og menningarmálaráðuneytið. Reykjavík.
- Aðgerðaáætlun í kjölfar ytra mats 2013. <https://www.fmos.is/skolinn/sjalfsmat/ytra-mat-h2019?includeId=346>
- Ársskýrsla Framhaldsskólans í Mosfellsbæ fyrir 2018. <https://www.fmos.is/skolinn/arsskyrslur/arsskyrsla>
- Ársskýrsla Framhaldsskólans í Mosfellsbæ fyrir 2017. <https://www.fmos.is/skolinn/arsskyrslur/arsskyrsla-framhaldsskolans-i-mosfellsbae-2017>
- Könnun meðal útskrifaðra. Vor 2019. Fjölrit frá Framhaldsskólanum í Mosfellsbæ
- Lög um framhaldsskóla. 2008 Nr. 92 12. júní. Alþingi. Reykjavík <https://www.althingi.is/lagas/nuna/2008092.html>
- Reglur um [inntökuskilyrði á námsbrautir FMOS](https://www.fmos.is/namid/inntokuskilyrði/). <https://www.fmos.is/namid/inntokuskilyrði/>
- Rýnihópar kennara, fagstjóra og kennara á sérnámsbraut, nemenda yngri en 18 ára, nemenda eldri en 18 ára, stjórn nemendafélags og félagsmálafulltrúa, stjórn foreldraráðs og sjálfsmatshóp.
- Sjálfsmatsáætlun Framhaldsskólans í Mosfellsbæ til þriggja ára. <https://www.fmos.is/sjalfsmat/sjalfsmatsaaetlun/>
- Sjálfsmatsskýrsla Framhaldsskólans í Mosfellsbæ 2018-2019. <https://www.fmos.is/media/skjol/Sjalfsmatssskyrsla-2018-2019.pdf>
- Sjálfsmatsskýrsla Framhaldsskólans í Mosfellsbæ 2017-2018. <https://www.fmos.is/media/skjol/Sjalfsmatssskyrsla-2017-2018.pdf>
- Skipurit Framhaldsskólans í Mosfellsbæ 2019. <https://www.fmos.is/skolinn/stjornskipun/>
- Skólareglur Framhaldsskólans í Mosfellsbæ. <https://www.fmos.is/skolinn/skolareglur/>
- Stefnuskjal Framhaldsskólans í Mosfellsbæ til menntamálaráðuneytisins. <https://www.fmos.is/skolinn/sjalfsmat/ytra-mat-h2019/stefnuskjal-til-mennta-og-meningarmalaraduneytis>
- Tölulegar upplýsingar frá skólanum sendar matsmönnum samkvæmt beiðni.
- Vefur Framhaldsskólans í Mosfellsbæ. <https://www.fmos.is/>
- Viðtöl við skólameistara, aðstoðarskólameistara, áfangastjóra, fjármála- og skrifstofustjóra, náms- og starfsráðgjafa, sálfræðing, umsjónarmann fasteigna, umsjónarmann tölvumála og formann skólanefndar.