

Ytra mat

Grunnskóli Borgarfjarðar

Ytra mat þetta er unnið á vegum Menntamálastofnunar fyrir mennta- og menningarmálaráðuneytið og Borgarbyggð.

Höfundar: Hanna Hjartardóttir og Birna Sigurjónsdóttir.

© Menntamálastofnun, 2018.

ISBN 978-9979-0-2222-0

Efnisyfirlit

Samantekt niðurstaðna	5
Stjórnun	5
Nám og kennsla	5
Innra mat	6
Skólabragur	6
Inngangur	7
Markmið og tilgangur	7
Aðferðir og framkvæmd	7
Grunnskóli Borgarfjarðar	8
Bakgrunnur og samfélagslegt umhverfi	8
Stefna skólans	9
Starfsmenn	9
Nemendur	9
Árangur náms	10
Lesferill	13
Starfstími	13
Skólaþjónusta	13
Niðurstöður	14
Svið I – Stjórnun	14
Fagleg forysta	14
Stefnumótun og skipulag	16
Samskipti heimila og skóla	18
Svið II – Nám og kennsla	20
Nám og námsaðstæður	20
Þátttaka og ábyrgð nemenda	22
Námsaðlögun	23
Svið III – Innra mat	25
Framkvæmd innra mats	25
Umbótastarf í kjölfar innra mats	26
Svið IV – Skólabragur	28
Styrkleikar og tækifæri til umbóta	30
Frekari greining Grunnskóli Borgarfjarðar	33
Greining kennslustunda	34
Heimildir	36



Samantekt niðurstaðna

Í þessari skýrslu er gerð grein fyrir ytra mati á Grunnskóla Borgarfjarðar sem fór fram á vorönn 2018. Teknir voru fyrir fjórir matsþættir, þar af voru þrír fyrirfram ákveðnir en fjórði matsþátturinn var ákveðinn af sveitarfélagi og skóla. Þættirnir sem lagt var mat á voru *stjórnun, nám og kennsla, innra mat* og að ósk skóla og sveitarfélags var fjórði þáttur *skólabragur*.

Stjórnun

Stjórnendur leggja rækt við samskipti við nemendur, starfsmenn og foreldra í daglegu starfi. Einkunnarorð skólustarfsins eru sýnileg og allir þekkja þau og stefnu skólans. Samstarf í skólanum einkennist af jákvæðum samskiptum og gagnkvæmu trausti.

Starfsáætlun uppfyllir nánast öll viðmið sem aðalnámskrá kveður á um en æskilegt er að birta skólanámskrá sem heilsteypt rit á heimasíðu með þeim þáttum sem aðalnámskrá grunnskóla kveður á um. Huga þarf að því við uppfærslu starfsáætlunar að þar komi allir hagsmunaaðilar að verki.

Unnið er að nýjum skólareglum í samvinnu við nemendur og skólaráð en þangað til því er lokið þarf að huga að því að gildandi skólareglur og viðurlög séu sjáanleg í kennslurýmum.

Stjórnendateymi miðlar reglulega upplýsingum sín á milli og veitir starfsfólki endurgjöf fyrir vel unnin störf. Sameiginlegir fundir að morgni gera allt upplýsingaflæði mjög skilvirkt. Kennarar og aðrir starfsmenn eru hvattir til að leita fjölbreyttra leiða til að efla sig í starfi. Símenntunaráætlun er til staðar en gæta þarf þess að samræmi sé milli hennar og umbótaáætlunar skóla.

Skóladagur nemenda er heildstæður með eðlilegum hléum miðað við aldur og þroska nemenda. Sérstaklega er hugað að því að nemendur sem koma með skólabílum fái næringu og hvíld í takt við það. Skólaráð fundar reglulega og hefur sett sér vinnureglur. Allar helstu ákvarðanir er varða stefnu og skólahald eru lagðar fyrir skólaráð og fundargerðir þess á heimasíðu skólans. Gæta þarf þess að nemendur í skólaráði séu kosnir til tveggja ára í senn.

Skipulagðar foreldraheimsóknir eru reglulegur þáttur í skólustarfinu. Samskipti við foreldra eru m.a. í þemaverkefnum, á Smiðjuhelgum og í vettvangsferðum. Vinna þarf heilsteypta móttökuáætlun fyrir nýja starfsmenn og móttökuáætlun fyrir nemendur með sérþarfir og nemendur með annað tungumál en íslensku.

Nám og kennsla

Fjallað er um markmið náms eftir námsgreinum á heimasíðunni. Kennsluáætlanir eru birtar fyrir flestar námsgreinar, þær sýna stigvaxandi kröfur og samfellu í námi. Einnig er á heimasíðu gerð grein fyrir grunnþáttum menntunar og hvernig unnið er að þeim í skólustarfinu. Árið 2017 var meðaltalsárangur nemenda í samræmdum könnunarprófum í íslensku í öllum árgöngum yfir landsmeðaltali og sömu leiðis í stærðfræði í 7. bekk og ensku í 10. bekk.

Námsumhverfi styður við nám nemenda, aðbúnaðar er að flestu leyti góður og skólinn er vel búinn gögnum. Mikil áhersla er lögð á útikennslu og íþróttir.

Í vettvangsheimsóknum sýna kennarar almennt faglega þekkingu og kennslufræðilega hæfni en sjaldnast er gerð grein fyrir markmiðum náms í upphafi kennslustundar. Kennsluhættir eru nokkuð fjölbreyttir, námsmat fjölbreytt og útbúin hafa verið hæfnikort í nær öllum námsgreinum sem sýna stöðu nemenda á þeim hæfniviðmiðum sem lögð eru til grundvallar námi.

Nám nemenda og kennsla er skipulögð sem teymiskennsla með samvinnu nemenda í tveimur eða þremur árgöngum og samvinnu og sameiginlegri ábyrgð umsjónarkennara þeirra. Nemendur vinna hlið við hlið með ólíkar áætlanir og námsefni eftir aldri. Í samfélagsgreinum og náttúrufræði er þó sameiginlegt námsefni óháð aldri í samkenningunni. Æskilegt er að í námskrám komi fram hvernig viðfangsefni þessara greina raðast á þriggja ára tímabil.

Í skólanum ríkir jákvæður andi samstarfs og virðingar og samband nemenda við kennara mælist marktækt hærra en að landsmeðaltali í könnun Skólapúlsins á síðastliðnu skólaári.

Skólinn er án aðgreiningar og leitast er við að koma til móts við nemendur með stuðningi inni í hópi. Skólinn leitast við að tryggja að allir nemendur geti tekið virkan þátt í öllu skólastarfi. Aðstaða er ekki góð fyrir líkamlega fatlaða en þó misjöfn eftir deildum.

Fylgst er með og brugðist við þörfum nemenda og lagðar fyrir skimanir og kannarnir til að finna nemendur sem þurfa á stuðningi að halda. Deildarstjóri sérkennslu hefur yfirumsjón með sérkennslu og stuðningi í öllum deildunum. Nám nemenda með metnar sérþarfir er skipulagt með einstaklingsnámskrám og teymisfundir eru reglulegir með foreldrum. Einstaklingsnámskrár eru útbúnar í samstarfi deildarstjóra, umsjónarkennara og foreldra. Nemendur fá tækifæri til að taka framhaldsskólaáfangi og bráðgerir nemendur fá aðlöguð verkefni.

Innra mat

Í sjálfsmatsskýrslu er umfjöllun um helstu leiðir sem skólinn fer við að meta sitt innra starf og þar koma fram grundvallarupplýsingar um innra matið og niðurstöður þess, skýrt fram settar. Fjölbreyttar aðgerðir eru notaðar við að afla gagna. Gera þarf árlega áætlun um innra mat þar sem koma fram ábyrgðaraðilar, hverjir taka þátt í matinu, tímasetningar og viðmið þar sem það á við.

Langtímaáætlun liggur fyrir og í henni er greint frá leiðum og aðgerðum sem á að nýta í innra matinu. Gera þarf langtímaáætlun þannig úr garði að ljóst sé að allir helstu þættir skólanámskrár séu metnir reglulega, m.a. sérstaða skólans. Umbótaáætlun er til staðar en huga þarf að því að þar sé tekið á öllum þeim þáttum sem fram hafa komið í innra mati og þarfnast umbóta. Þá þarf að koma fram hver er ábyrgur fyrir umbótum, hverjir taka þátt, tímasetningar, leiðir til að ná markmiðum og hvenær og hvernig á að meta umbætur.

Við öflun gagna er leitað eftir sjónarmiðum allra hagsmunaaðila og þegar niðurstöður innra mats liggja fyrir eru þær formlega kynntar og þá eiga sér stað samræður um þróun og umbætur. Brugðist er við niðurstöðum sem gefa til kynna að umbóta sé þörf þó að þær snúi ekki beint að þeim markmiðum sem metin eru hverju sinni. Að mati viðmælenda er umbótum kerfisbundið fylgt eftir. Æskilegt er að skipa matsteymi þar sem allir hagsmunaaðilar eiga fulltrúa: starfsmenn, nemendur og foreldrar.

Skólabragur

Skólinn hefur mótað sér stefnu um jákvæðan skólabrag sem birt er á heimasíðu skólans og stjórnendur leggja sig fram um að stuðla að jákvæðum samskiptum. Gildi skólans eru: Gleði – heilbrigði – árangur. Þau eru sýnileg í skólanum, viðmælendur þekkja þau og þau setja að nokkru leyti mark sitt á skólastarfið.

Á heimasíðu er birt hvernig skólinn hyggst starfa að grunnþáttum menntunar m.a. lýðræði og mannréttindum aftur á móti kemur ekki skýrt fram í námskrám/ kennsluáætlunum hvernig unnið er að þeim markmiðum sem koma fram í grunnþættinum og engin námskrá er birt í lífsleikni.

Í könnun Skólapúlsins á síðastliðnu skólaári kemur fram að vellíðan nemenda mælist marktækt undir landsmeðaltali og sömuleiðis þættirnir sjálfisálit og stjórn á eigin lífi.

Leiðtogafærni (Leader in me) er verkefni sem skólinn notar til að auka sjálfsöryggi, ábyrgðartilfinningu og frumkvæði nemenda eftir því sem fram kemur á heimasíðu skólans. Tvö nemendafélög eru starfandi við skólann, annað á Varmalandi og hitt á Kleppjárnsreykjum. Nemendaráð mótar félagslíf vetrarins fyrir unglingastigið í samráði við kennara sem starfa með þeim og skipuleggur einnig viðburði fyrir miðstigið.

Skólinn hefur mótað áætlun um aðgerðir gegn einelti og verklag um viðbrögð við því þegar einelti kemur upp. Áhersla er lögð á markvissar forvarnir og öflugt samstarf heimila og skóla. Aðgerðateymi bregst við þegar grunur um einelti vaknar. Í könnun Skólapúlsins frá síðastliðnu skólaári mælist einelti svipað og í landsmeðaltali en tíðni þess nokkru meiri. Nemendur í rýnihópum telja að lítið sé um einelti í skólanum og ef það kemur upp er brugðist strax við því segja þeir.

Inngangur

Í þessari matsskýrslu er fjallað um ytra mat á Grunnskóla Borgarfjarðar. Matið var framkvæmt af Hönnu Hjartardóttur og Birnu Sigurjónsdóttur og fór fram dagana 4.-6. apríl og 16. og 17. apríl 2018. Áður hafði farið fram gagnaöflun og undirbúningur. Matið er hluti af samstarfsverkefni Sambands íslenskra sveitarfélaga og mennta- og menningarmálaráðuneytis en framkvæmdin er á vegum Menntamálastofnunar. Matið er byggt á þeim skyldum ríkis og sveitarfélaga sem koma fram í 37. og 38. grein laga um grunnskóla frá 2008.

Í Grunnskóla Borgarfjarðar voru fjórir þættir metnir: stjórnun, nám og kennsla, innra mat og skólabragur. Síðasttaldi matsþátturinn var ákveðinn af sveitarfélagi og skóla.

Markmið og tilgangur

Markmið mats og eftirlits með gæðum starfs í grunnskólum er samkvæmt 35. grein laga um grunnskóla nr. 91/2008 að:

1. Veita upplýsingar um skólastarf, árangur þess og þróun til fræðsluyfirvalda, starfsfólks skóla, viðtökuskóla, foreldra og nemenda.
2. Tryggja að starfsemi skóla sé í samræmi við ákvæði laga, reglugerða og aðalnámskrár grunnskóla.
3. Auka gæði náms og skólastarfs og stuðla að umbótum.
4. Tryggja að réttindi nemenda séu virt og að þeir fái þá þjónustu sem þeir eiga rétt á samkvæmt lögum.

Með ytra mati er unnið að öllum þessum markmiðum og lögð sérstök áhersla á að efla og styðja innra mat og gæðastjórnun skóla, styðja skóla, stjórnendur og kennara í umbótum á eigin starfi, hvetja kennara til að vinna saman að því að bæta eigin starfshætti og vera skólum hvati til frekari skólaþróunar.

Grundvöllur ytra mats eru viðmið um gæði stjórnunar, náms og kennslu og innra mats. Auk þess geta sveitastjórnir/skólar óskað eftir mati á fjórða þætti. Viðmiðin eru byggð á lögum og reglugerðum um skólastarf og aðalnámskrá grunnskóla. Áherslur og straumar í skólastefnum sveitarfélaga og Kennarasambands Íslands voru einnig höfð til hliðsjónar auk *Sameiginlegrar framtíðarsýnar fyrir grunnskólastarfið 2007-2020* (Hrönn Pétursdóttir, 2007). Litið var til viðmiða í ytra mati víða erlendis, svo sem frá Englandi, Skotlandi, Noregi, Svíþjóð, Þýskalandi og Kanada. Einnig var horft til viðmiða Reykjavíkurborgar í heildarmati á grunnskólum.

Við matið er gengið út frá almennum hluta aðalnámskrár grunnskóla frá 2011 og greinasviðum frá 2013.

Aðferðir og framkvæmd

Matsaðilar byrjuðu á að afla sér upplýsinga um skólann áður en farið var í vettvangsathuganir og rýnivíðtöl. Kallað var eftir ýmsum gögnum sem varpað gátu ljósi á skólastarfið, ýmist í prentuðu máli eða á rafrænu formi.¹ Þá voru skoðaðar niðurstöður samræmdra könnunarprófa og framfarastuðull frá undanförunum árum. Engar heildarúttektir hafa verið gerðar af hálfu mennta- og menningarmálaráðuneytis undanfarin fimm ár. Fyrir vettvangsheimsókn voru sendar kynningar á matinu, glærur með tali, þar sem forsendur matsins voru kynntar sem og framkvæmdin. Þær kynningar voru sendar skólustjóra til kynningar fyrir starfsfólk svo og til Skólaþjónustu Borgarbyggðar og sveitarstjóra. Nokkru síðar tóku við vettvangsathuganir hjá nærri öllum kennurum og þá gafst einnig tækifæri til að spjalla við nemendur. Haldnir voru rýnifundir með kennurum, öðrum starfsmönnum skólans, stjórnendum (öðrum en skólustjóra), nemendum í þremur hópum þ.e. einum hópi í hverri starfsstöð, foreldrum og

1 Skólanámskrá og starfsáætlun, sýnishorn af kennsluáætlunum og námsáætlunum, greinargerðir um innra mat, umbótaáætlun og matsáætlun, stundatöflur nemenda, símenntunaráætlun, yfirlit yfir valgreinar, niðurstöður ytra mats sveitarfélaga og/eða mennta-menningarmálaráðuneytis. Önnur gögn sem skólinn lagði fram.

fulltrúum í skólaráði. Þátttakendur í rýnihópum voru allir valdir með slembiúrtaki nema stjórnendur. Þá var tekið einstaklingsviðtal við skólastjórann. Sérstökum spurningum vegna fjórða matsþáttarins, skólabrags, var beint til allra rýnihópanna.

Vettvangsathugunin stóð yfir í 5 daga, þ.e. 4.-6. apríl og 16. og 17. apríl, 2018. Farið var í 40 kennslustundir hjá 25 kennurum og í fjölbreyttum námsgreinum, s.s. stærðfræði, íslensku, samfélagsfræði, náttúrufræði, textíl, heimilisfræði, íþróttum og tónlist. Matsmenn fylltu út gátlista fyrir hverja kennslustund. Skólastjóri fær í hendur lýsingu á hverri kennslustund þar sem einnig eru sérstaklega dregnir fram tveir þættir sem eru til fyrirmyndar og einn sem hugsanlega mætti bæta. Kennurum var boðið að hitta matsmenn í lok hvers dag og fá endurgjöf og nýttu nánast allir kennarar sér það.

Matsmenn fóru einstaklingslega yfir þau gögn sem aflað var fyrirfram og að lokinni skólaheimsókn unnu þeir saman að úrvinnslu gagna og komust að sameiginlegum niðurstöðum varðandi þá þætti sem metnir voru. Það ber að hafa í huga að þær gagnaöflunarleiðir sem stuðst er við, það er viðtöl og vettvangsathuganir, eru þess eðlis að niðurstöðurnar hafa takmarkað alhæfingargildi en gefa fjölbreyttar vísbendingar um það starf sem fram fer í skólanum.

Grunnskóli Borgarfjarðar

Bakgrunnur og samfélagslegt umhverfi

Grunnskóli Borgarfjarðar hóf göngu sína haustið 2010 sem sameinaður skóli í uppsveitum Borgarfjarðar. Skólinn er með þrjár starfsstöðvar: Hvanneyri, Kleppjárnsreyki og Varmaland. Flestir nemendur búa í dreifbýli og er því yfirleitt ekið til og frá skóla með skólabílum. Á Hvanneyri er kennt í barnaskólanum og gamla íþróttahúsi Landbúnaðarháskóla Íslands og sundkennslan fer fram í Hreppslaug í Skorradal í námskeiðsformi að vori og hausti. Þar eru nemendur í 1.-5. bekk. Á Kleppjárnsreykjum fer kennslan fram í fjórum byggingum; í grunnskólanum, smáhýsi við skólann, í fyrrum skólastjóraíbúð svo og í íþróttahúsinu á staðnum og einnig er sundlaug þar. Þar sem og á Varmalandi eru nemendur í 1.-10. bekk. Á Varmalandi fer kennslan fram í tveimur byggingum í grunnskólanum og í íþrótt- og félagsheimilinu Þinghamri.

Nemendum Grunnskóla Borgarfjarðar gefst kostur á að stunda tónlistarnám við Tónlistarskóla Borgarfjarðar á skólatíma.

Mikil samskipti eru við samfélagið það felst m.a. í því að á svokölluðum „smiðjuhelgum“ sem eru tvisvar á vetri, eru aðilar úr nærsamfélagi gjarnan fengnir til að vera með kennslu í smiðjum. Þar hefur t.d. björgunarsveitin verið með fræðslunámskeið fyrir unglíngana. Þessar smiðjuhelgar eru fyrir alla nemendur í 8.-10. bekk í Grunnskóla Borgarfjarðar og auk þess taka þátt unglíngar úr Laugargerðis-skóla og frá Auðarskóla í Búðardal. Þá hefur Flóaskóli verið þátttakandi tvisvar sinnum. Þessar helgar eru nemendur að störfum frá kl. 14:30 á föstudegi og þar til um miðjan dag á laugardegi. Þar er boðið upp á fjölbreyttar valgreinar sem ákveðnar eru í samvinnu við nemendur. Einnig fá nemendur tækifæri til að heimsækja sveitaheimili á þemadögum á vorin. Þá bjóða ungmennafélögin upp á íþróttæfingar eftir skóla í Varmalands- og Kleppjárnsreykjadeild. Þær eru strax að skólatíma loknum.

Menntaskóli Borgarfjarðar býður nemendum 10. bekkjar á kynningu í skólanum. Auk þess hafa elstu árgangar gjarnan fengið að fara á Tæknimessu sem Fjölbrautaskóli Vesturlands hefur staðið fyrir þar sem kynntir eru sérstaklega verklegir áfangar. Einnig er samstarf milli Hvanneyrardeildar GFB og Landbúnaðarháskóla Íslands.

Samstarf er við leikskólana í skólahverfunum: Andabæ, Hnoðraból og Hraunborg. M.a. felst það í gagnkvæmum heimsóknum leikskólabarna og yngstu nemenda. Gjarnan taka nemendur miðstígs á móti leikskólabörnum, kynna skólann og vinna verkefni með þeim. Að vori fá allir elstu nemendur leikskóla að verja heilum skóladegi með 1. bekkjum.

Stefna skólans

Áherslur í skólastarfi Grunnskóla Borgarfjarðar tekur mið af nýútgefinni skólastefnu Borgarbyggðar. Þar er m.a. lögð áhersla á að hver skóli hlúi að sérstöðu sinni í Borgarbyggð sem snýr m.a. að menningu svæðisins, náttúru og útikennslu, leiðtogaþæfni og samstarfi skóla. Þá er lögð áhersla á vellíðan, samkennd og vináttu, árangur og metnað.

Einkunnarorð Grunnskóla Borgarfjarðar eru *Gleði – heilbrigði – árangur* og í góðu samræmi við stefnu sveitarfélagsins. Á heimasíðunni er svo nánar fjallað um það hvernig skólinn vill stuðla að því að starfið litist af einkunnarorðunum, til hvers þau vísa hvert og eitt. Þá er í starfsáætlun fjallað um hlutverk skólans, framtíðarsýn og gildin sem unnið er eftir. Grunnskóli Borgarfjarðar, ásamt öðrum skólum Borgarbyggðar, starfar undir merkjum Heilsueflandi skóla.

Við sameiningu skólanna var tekin ákvörðun um að hefðir, venjur og skólamenning hvers staðar væru í heiðri hafðar. T.d. er félagsstarf unglunga stundum sameiginlegt á Kleppjárnsreykjum og á Varmalandi en stundum ekki og á báðum stöðum eru nemendafélög starfandi. Á Hvanneyri er mikið samstarf við Leikskólann Andabæ og nemendafélag Landbúnaðarháskóla Íslands. Þar er einnig mikil áhersla á útikennslu. Við alla skólana hefur verið komið upp útikennslusvæði og skólinn tekur þátt í verkefninu Skólar á grænni grein. Það er Hvanneyrardeild sem hefur lengst verið í því verkefni og fengið Grænfánann afhentan alls átta sinnum.

Árið 2013 var ákveðið að Grunnskóli Borgarfjarðar myndi taka upp þróunarverkefni sem byggir á hugmyndum Stephen Covey: *The Seven Habits of Highly Effective People. The Leader* in me er aðferð sem þróuð var til að veita nemendum víðtækari menntun innan skólakerfisins og er ætlað að auka sjálfsöryggi, ábyrgðartilfinningu og frumkvæði. Hver og einn lærir að koma auga á styrkleika sína og annarra, að hlusta á nýjar hugmyndir og tjá hug sinn. Aðferðin byggir á 7 venjum sem nemendur og starfsfólk tileinkar sér og lærir að nota. Tvisvar á vetri eru svokallaðir leiðtogadagar í skólanum þar sem áhersla er á að kynna og taka þátt í þessu verkefni og er foreldrum boðið að vera með.

Grunnskóli Borgarfjarðar hefur verið í erlendum samskiptum í gegnum Nordplus. Þau verkefni hafa m.a. verið unnin með gagnkvæmum heimsóknum. Núna er í gangi verkefni í samstarfi við Eista og Dani.

Starfsmenn

Starfsmenn eru samtals 59. Stjórnendur eru fimm, auk skólustjóra eru þrjú deildarstjórar og sérkennslustjóri. Við skólann starfa 30 kennarar í 25,39 stöðugildum þar af eru leiðbeinendur í 3 stöðugildum og 3 stundakennarar. Sérkennarar eru þar af tveir og eru hvor um sig í 50% stöðugildi og sérkennslustjóri kennir einnig 50% stöðu. Aðrir sérfræðingar eru þroskaþjálfari í 100% stöðugildi og námsráðgjafi í 20%. Skólinn fær að auki kennsluráðgjöf og sérfræðiráðgjöf s.s.: sálfræði, talmeinafræði og lestrarráðgjöf frá sérfræðiþjónustu Borgarbyggðar. Annað starfsfólk er því 26. Það er: stuðningsfulltrúar, skólalíðar, starfsfólk í mótuneytum, húsverðir, ritarar, bókasafnsverðir og starfsfólk í skólaseli.

Kynjaskipting er þannig að karlmenn eru sjö eða 11% af starfsmönnum skólans. Stöðugleiki hefur verið í starfsmannahópi.

Nemendur

Í Grunnskóla Borgarfjarðar eru 194 nemendur á vorönn 2018. Meðalstærð bekkja er á unglíngastigi 26, miðstigi 25 á þessum tveimur stigum er teymiskennsla viðhöfð. Í 1.-2. bekk eru 13 að meðaltali og í 3.-4. bekk eru 14 að meðaltali. Fjöldi nemenda eftir bekkjardeildum:

Bekkur	1.	2.	3.	4.	5.	6.	7.	8.	9.	10
Fjöldi nem.	20	18	15	27	19	18	25	20	17	15
Bekkjardeildir	3	3	3	3	3	2	2	2	2	2

Á Hvanneyri er samkennsla í 1.-2. og 3.-5. bekk (teymisvinna og teymiskennsla)

Á Kleppjárnreykjum er samkennsla í 1.-4. bekk, 5.-7. bekk og 8.-10. bekk. (teymisvinna og teymiskennsla)

Á Varmalandi er samkennsla í 1.-2. bekk, 3.-4. bekk og 8.-10. bekk (teymisvinna og teymiskennsla)

Nemendur sem fá skilgreinda sérkennslu eru 22, þar af eru 20 með aðlagaða námskrá í einstökum greinum og tveir með einstaklingsnámskrá vegna sérþarfa. Fjöldi nemenda með annað móðurmál en íslensku eru 13.

Árangur náms

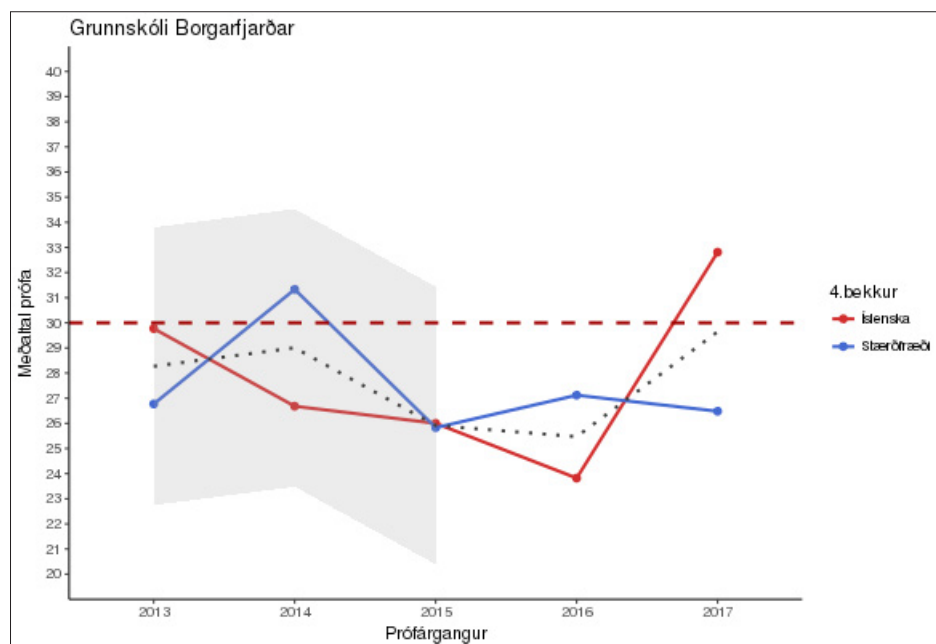
Í þessum kafla er gerð grein fyrir árangri náms eins og hann kemur fram á samræmdum könnunarprófum og öðrum stöðluðum prófum sem skólinn veitir upplýsingar um.

Samræmd könnunarpróf

Einn einkunnakvarðinn sem notaður er við úrvinnslu samræmdra könnunarprófa (SKP) í grunnskólum landsins byggir á aðlögun stigadreifingar að normaldreifingu. Þessi einkunnakvarði hefur alltaf sama meðaltal og staðalfrávik frá ári til árs og því er hægt að bera saman frammistöðu milli ára og jafnvel milli námsgreina. Kvarðinn nær frá 0 upp í 60, meðaltalið er 30 og staðalfrávikíð tíu.

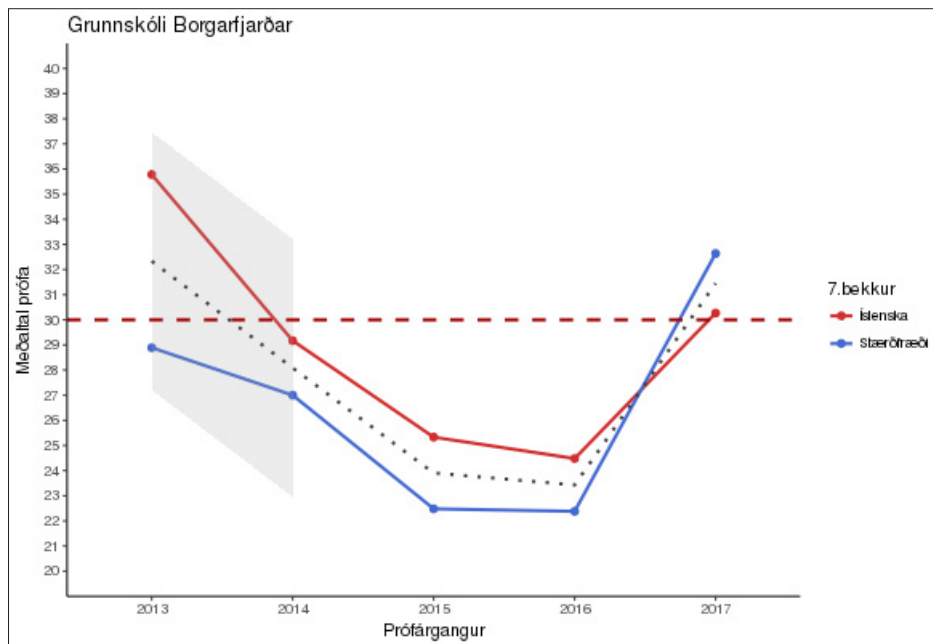
Samantekt á niðurstöðum SKP

4. bekkur



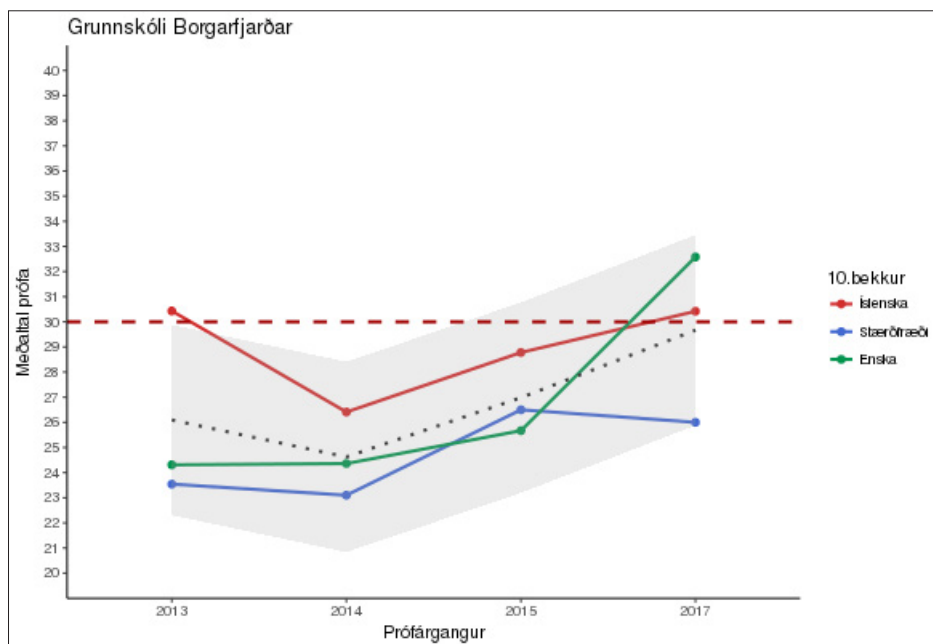
Árangur nemenda í 4. bekk hefur verið sveiflukennður þegar litið er til síðustu ára og eru báðar námsgreinar oftast um og undir landsmeðaltali. Á liðnu haust tók árangur í íslensku mikinn kipp upp á við.

7. bekkur

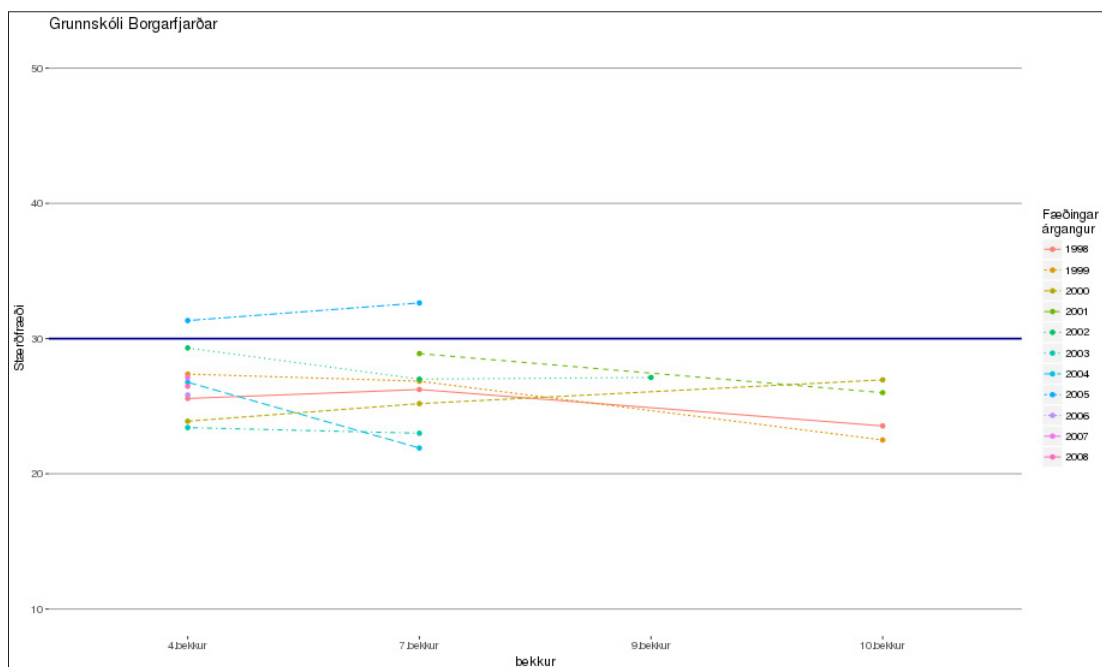
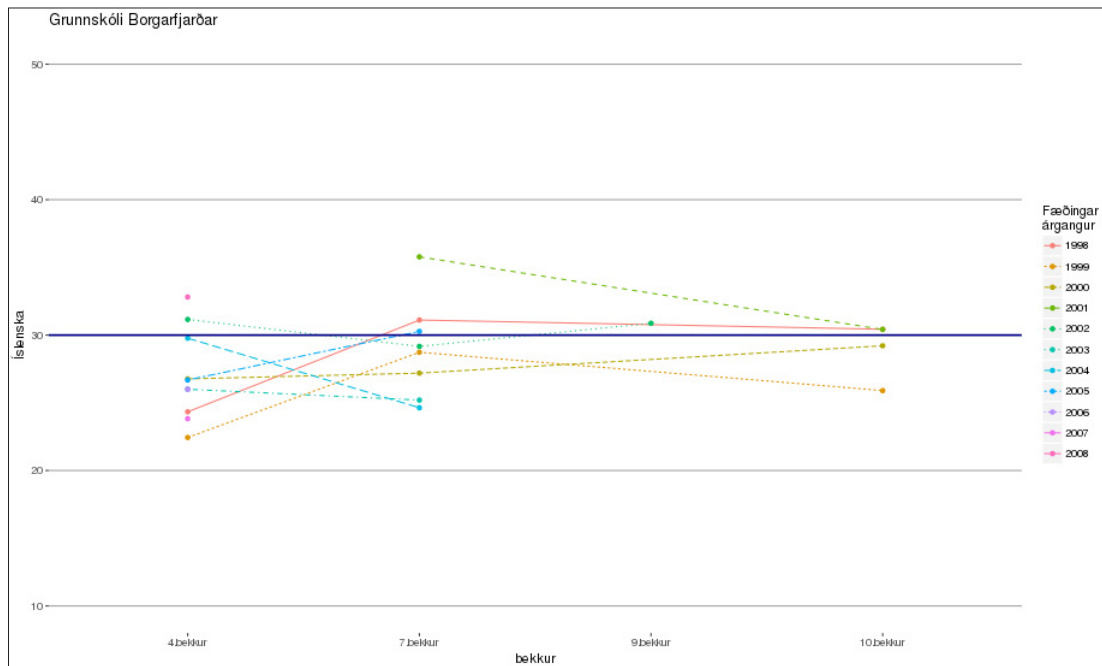


Árangur nemenda í 7. bekk er sveiflukenndur á liðnum árum. Stærðfræðin alltaf undir meðaltali og stundum marktækt langt undir, þar til s.l. haust. Árangur í íslensku hefur verið ívið betri og var í byrjun tímabils marktækt yfir meðaltali. Punktalínan sýnir þróun beggja námsgreina á þessu tímabili.

10. bekkur



Árangur í 10. bekk hefur oftast verið undir landsmeðaltali og stundum marktækt langt fyrir neðan. Á liðnu hausti voru þó íslenska og enska um og yfir meðaltali.



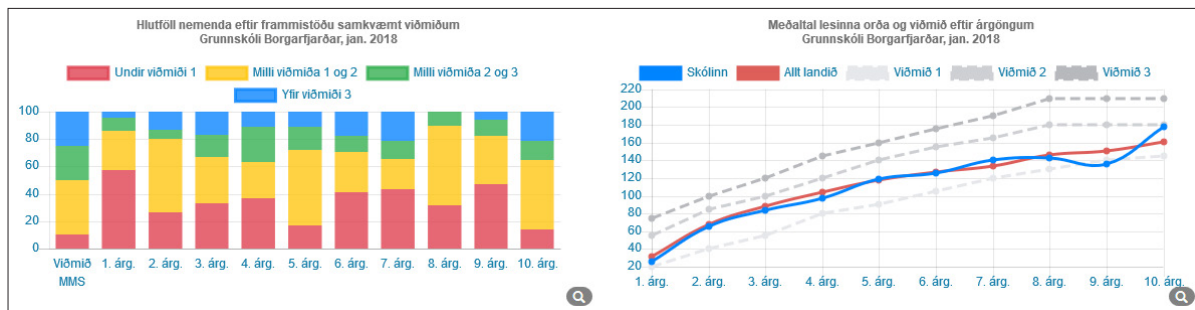
Þegar árangri árganga í íslensku og stærðfræði er fylgt eftir sést að það er smá tilhneiging til að árangur dali milli 7. og 10. bekkjar en milli 4. og 7. bekkjar eru línurnar sveiflukenndari.

Lesferill

Samantekt á niðurstöðum Lesferils.

Lesferill er matstæki sem ætlað er að meta grunnþætti læsis s.s. lesfimi, lesskilning, ritun, orðaforða og málskilning. Notkun mælitækisins er skólum valfrjáls. Grunnskóli Borgarfjarðar nýtir Lesferil til þess að fylgjast með leshraða nemenda.

Viðmið eru sett fram um æskilegan leshraða nemenda frá 1. til 10. bekkjar. Viðmið 1 er sá hraði sem ætlast er til að 90% nemenda hvers árgangs nái, viðmið 2 er það sem stefnt er að með 50% nemenda árgangs og gert er ráð fyrir að viðmiði 3 um hraða nái 25% nemenda hvers árgangs.



Hlutföll nemenda eftir frammistöðu.

Meðaltal lesinna orða eftir árgöngum.

Að ofan sést að hlutfall nemenda undir viðmiði 1 er hærra í skólanum en stefnt er að samkvæmt þeim viðmiðum sem MMS gefur út. Þess ber þó að geta að viðmið MMS eru miðuð við mælingu að vori en þessar mælingar eru gerðar í janúar. Myndin til hægri sýnir hvernig skólinn stendur miðað við aðra skóla á landinu og viðmið MMS. Þar kemur fram að nemendur skólans lesa almennt álíka hratt og nemendur annarra skóla. Bláa línan sem er frammistaða nemenda skólans eftir árgöngum, sveiflast rétt um þá rauðu sem er frammistaða nemenda á landinu öllu. Aðeins 9. og 10. árgangur skera sig þarna úr.

Starfstími

Skóli var settur 22. ágúst og verður slitið 7. júní. Samkvæmt skóladagatali 2017-2018 eru kennsludagar nemenda 180. Á því sjást þó aðeins 179 dagar. Skýring er gefin á einum degi til viðbótar, svokallaður „tvöfaldur dagur“ sem er árshátíðardagur þegar fyrri hluta dags er hefðbundinn kennsludagur og hins vegar árshátíð seinni hluta dags/kvöld. Þessa tilhögun hefur skólasamfélagið samþykkt, þ.e. skólanefnd og skólaráð til eins árs í senn. Starfsdagar kennara utan skóladaga nemenda eru fimm á náms-tíma nemenda og átta utan hans.

Forfallastundir í kennslu á haustönn 2017 voru samtals 150, þar af voru 27 mannaðar kennurum, 104 af deildarstjórum og 19 af stuðningsfulltrúum.

Skólaþjónusta

Skólinn sækir sérfræðiþjónustu og ytri ráðgjöf til starfsfólks á Skólaþjónustu leik- og grunnskóla Borgarfjarðar og er þjónustan veitt í samræmi við ákvæði í reglugerð nr. 584/2010 um sérfræðiþjónustu við leik- og grunnskóla og nemendaverndarráð í grunnskólum.

Niðurstöður

Svið I – Stjórnun

Í lögum um grunnskóla nr. 91/2008 segir í 7. grein:

Við grunnskóla skal vera skólastjóri sem er forstöðumaður grunnskóla, stjórnar honum, veitir faglega forustu og ber ábyrgð á starfi skólans gagnvart sveitarstjórn. Skólastjóri stuðlar að samstarfi allra aðila skólasamfélagsins. Skólastjóri boðar til kennarafunda svo oft sem þurfa þykir á starfstíma grunnskóla. Kennarafundi skulu sækja kennarar og aðrir sérfræðingar skólans. Skólastjóri boðar til starfsmannafunda svo oft sem þurfa þykir.

Þá segir í aðalnámskrá grunnskóla: *Skólastjóri í samstarfi við starfsfólk ber ábyrgð á gæðum þess starfs sem fer fram í viðkomandi skóla (kafli 10.1).*

Í Grunnskóla Borgarfjarðar eru 5 stjórnendur. Auk skólastjóra eru deildarstjórar allra þriggja deildanna og deildarstjóri sérfræðipjónustu. Deildarstjóri Kleppjárnsreykjadeildar er jafnframt staðgengill skólastjóra.

Fagleg forysta

Stjórnandinn sem leiðtogi

Stjórnendur leggja rækt við samskipti við nemendur, starfsmenn og foreldra í daglegu starfi. Þeir hafa forystu um að móta sýn og stefnu skólans og hafa menntun og velferð allra nemenda að leiðarljósi í skólastarfi. Allir hagsmunaaðilar þekkja stefnu skólans sem er skýrt fram sett og birt á heimasíðu hans.

Skólinn hefur mótað einkunnarorð skólastarfsins *gleði, heilbrigði, árangur*, sem allir aðilar skólasamfélagsins þekkja. Þessi einkunnarorð eða gildi skólans eru sýnileg í skólanum og með þau unnið enda fléttast þau vel inn í verkefni Heilsuefandi skóli og Leiðtoginn í mér.

Að mati viðmælenda er upplýsingum um gæði skólastarfs og árangri nemenda bæði í skóla- og frístundastarfi miðlað á heimasíðu skólans og í fréttabréfum. Stjórnendur hvetja kennara markvisst til að auka sífellt gæði náms og kennslu, þeir fara oft í stuttar heimsóknir inn í kennslustundir og fylgjast með en veita ekki markvissa endurgjöf. Hins vegar hefur reglubundin stjórnenda- og jafningjaráðgjöf verið „í farvatninu“ og matsmenn fengu í hendur matslista sem þegar hefur verið gerður til slíkra nota.

Styrkleikar

- Stjórnendur leggja rækt við samskipti við nemendur, starfsmenn og foreldra í daglegu starfi.
- Allir hagsmunaaðilar þekkja stefnu skólans sem er skýrt fram sett á heimasíðu.
- Einkunnarorð skólastarfsins eru sýnileg í öllum starfsstöðvum skólans og allir þekkja þau.
- Upplýsingum um gæði skólastarfs og árangur nemenda í skóla- og frístundastarfi er miðlað á heimasíðu, í fréttabréfum og á Facebook síðum.

Tækifæri til umbóta

- Fylgjast reglulega með námi og kennslu og veita endurgjöf.

Stjórnun stofnunar

Skipurit liggur fyrir sem endurspeglar gildandi fyrirkomulag stjórnunar í skólanum. Stjórnendur miðla upplýsingum sín á milli á vikulegum fundum en skólastjóri fer reglulega á milli starfsstöðva í hverri viku og dvelur 1-2 daga í hverri.

Reynt er að koma því þannig fyrir að kennarar sinni kennslu sem mest í samræmi við menntun þeirra og sérhæfingu en á svo fámennum starfsstöðvum þurfa kennarar oft að taka að sér fjölbreyttar náms-

greinar. Að mati stjórnenda og kennara hefur teymiskennsla sem verið er að innleiða það í för með sér að mannauður nýtist betur.

Stjórnendur veita starfsfólki endurgjöf fyrir vel unnin störf og starfsþróunarsamtöl eru regluleg fyrir alla starfsmenn. Jafnréttisáætlun nær bæði til nemenda og starfsmanna og rætt er um móttöku nýrra starfsmanna í starfsáætlun. Þar er þó ekki beinlínis um móttökuáætlun að ræða þar sem gátlisti fylgir með til að gæta þess að nýir starfsmenn fái í hendur allar upplýsingar varðandi skyldur sínar, réttindi, stefnu skólans o.fl.

Unnið er eftir verklagsreglum um skjalastjórnun eins og aðrar stofnanir í Borgarbyggð, ákveðnar reglur eru einnig um upplýsingagjöf um nemendur en skráðar eða opinberar reglur eru ekki til staðar. Allir starfsmenn skólans undirrita skjal um trúnað og þagnarskyldu en því hefur ekki verið fylgt eftir varðandi verktaka sem eru tímabundið í skólanum.

Styrkleikar

- Stjórnendateymi miðlar reglulega upplýsingum sín á milli
- Skipurit gildandi stjórnunar liggur fyrir svo og starfslýsingar allra starfsmanna.
- Stjórnendur veita starfsfólki endurgjöf fyrir vel unnin störf.

Tækifæri til umbóta

- Vinna að heilsteyptri móttökuáætlun fyrir nýja starfsmenn.
- Huga að því að allir verktakar sem vinna tímabundið í skólanum, skrifi undir trúnað og þagnarskyldu.
- Hafa skráðar og opinberar reglur um upplýsingagjöf varðandi nemendur.

Faglegt samstarf

Í skólanum ríkir það viðhorf að samfélagið eigi að vera lýðræðislegt, aðilar ræða reglulega um áherslur og koma sér saman um meginviðmið. Samstarfið einkennist almennt af jákvæðum samskiptum og gagnkvæmu trausti aðila.

Fundaáætlun er sett upp fyrir allt skólaárið. Hún er mjög skilmerkileg, kemur fram í starfsáætlun á heimasíðu og nær til alls starfsfólks. Formlegir fundir eru boðaðir með dagskrá og fundargerðir ritaðar og aðgengilegar. Á hverjum morgni eru stuttir fundir (15-20 mín) þar sem rætt er um verkefni dagsins, gefnar upplýsingar um forföll og veikindi, skýrt frá því ef einhverjar breytingar eru framundan o.fl. Allir viðmælendur voru sammála um að þessir fundir væru afar gagnlegir. Í lok viku skrifar skólastjóri bréf til allra starfsmanna.

Í starfsáætlun er getið um samstarf við Tónlistarskóla Borgarfjarðar en nemendum er boðið upp á að stunda nám á ýmis hljóðfæri á skólatíma. Á heimasíðunni er gerð grein fyrir hvernig samstarfi við Menntaskóla Borgarfjarðar er háttað og í ársskýrslu skólans 2016-2017 er gerð grein fyrir samstarfi milli leik- og grunnskóla. Annað samstarf við grenndarsamfélagið svo sem fræðsla úr nærsamfélagi á smiðjuhelgum eða samstarf við sveitabæi vegna þemaverkefna er virkt en ekki skráð.

Styrkleikar

- Lýðræðisleg vinnubrögð einkenna samstarf í skólanum.
- Samstarf í skólanum einkennist af jákvæðum samskiptum og gagnkvæmu trausti.
- Sameiginlegir fundir að morgni gera allt upplýsingaflæði mjög skilvirkt.

Tækifæri til umbóta

- Skrá í starfsáætlun helstu samstarfsverkefni við nærsamfélagið – annað en við skóla.

Skólaþróun

Símenntunaráætlun tengist þróunar- og umbótastarfi innan skólans, hún er í samræmi við áherslur skólans, sveitarfélagsins og aðalnámskrá en tekur einnig tillit til þarfa einstakra starfsmanna. Kennarar eru hvattir til að leita fjölbreyttra leiða til að efla sig í starfi.

Umbótaáætlun er til staðar og byggir á innra mati og stefnu skólans en þegar skoðaðar eru saman sú áætlun og símenntunar- eða starfsþróunaráætlun skólans er ekki beint samræmi þarna á milli.

Styrkleikar

- Í símenntunaráætlun koma fram áherslur skólans varðandi nám og kennslu.
- Kennarar og aðrir starfsmenn eru hvattir til að leita fjölbreyttra leiða til að efla sig í starfi.

Tækifæri til umbóta

- Gæta þess að samræmi sé milli símenntunaráætlunar og umbótaáætlunar skóla.

Stefnumótun og skipulag

Starfsáætlun og skólanámskrá

Starfsáætlun er uppfærð árlega. Hún er birt á heimasíðu skólans og uppfyllir nánast öll þau viðmið sem birt eru í aðalnámskrá grunnskóla og endurspeglar áherslur í skólastefnu sveitarfélagsins. Hún er lögð fyrir fræðslunefnd til staðfestingar. Stjórnendur sjá að mestu um uppfærslu hennar en hún er rædd á starfsmannafundum og auk þess er hún yfirfarin með skólaráði þar sem það hefur möguleika á að koma með athugasemdir og gera tillögur til breytinga og síðan samþykkir skólaráð hana formlega.

Skólanámskrá er ekki til sem sérstakt rit í heild sinni eins og gert er ráð fyrir í aðalnámskrá grunnskóla en á heimasíðu og í starfsáætlun svo og í ársskýrslu skólans 2016-2017 er hægt að finna flesta þá þætti sem þar eiga heima. Þeir þættir hafa margir hverjir verið unnir í samvinnu starfsmanna og í samráði við fræðslunefnd.

Í viðtölum kom fram að flestir hagsmunaaðilar þekkja stefnu skólans og sérstöðu hans. Má þar m.a. nefna einkunnarorð eða gildi skólans, verkefnið Heilsueflandi skóli, Skóli á grænni grein og Leiðtoginn í mér. Framkvæmd þessara stefnumála eru rædd á starfsmannafundum.

Styrkleikar

- Starfsáætlun er birt á heimasíðu og uppfærð árlega.
- Framkvæmd skólastefnu er rædd á starfsmannafundum og árangur metinn.
- Starfsáætlun uppfyllir nánast öll viðmið sem aðalnámskrá kveður á um.

Tækifæri til umbóta

- Birta skólanámskrá sem heildsteypt rit á heimasíðu með þeim þáttum sem aðalnámskrá grunnskóla kveður á um.
- Huga að því við uppfærslu starfsáætlunar að þar komi allir hagsmunaaðilar að verki.

Skóladagur nemenda

Skóladagur nemenda er heildstæður og vikulegur námstími í samræmi við viðmiðunarstundaskrá. Vikulega fá nemendur 8.-10. bekkjar 36 kennslustundir í stað 37 en þeir fá þær stundir bættar upp með svokölluðum Smiðjuhelgum sem eru tvisvar á skólaári og standa frá miðjum degi á föstudegi og til laugardagseftirmiðdags. Á þessum smiðjuhelgum fá nemendur að velja sér viðfangsefni og þær stundir bætast því við þær valgreinar sem nemendur fá vikulega.

Stundatöflur nemenda eru samfelldar með eðlilegum hléum og tímafjöldi svipaður alla daga. Þess er vel gætt að skapa góðar námslegar aðstæður en flestir koma með skólabílum í skólann. Þess vegna er nemendum boðið upp á fjölbreyttan morgunverð í byrjun skóladags (eða eftir eina kennslustund, misjafnt á starfsstöðvum), boðið er upp á heitan mat í hádegi og síðdegishressingu áður en farið er heim. Skipulag kennslustunda var að jafnaði gott en tími nýttist ekki vel í sumum kennslustundunum þegar nemendur voru að koma úr íþróttum eða sundi. Þá gátu farið forgörðum um eða yfir 10 mínútur af kennslustund.

Í samkenndu árganga eiga nemendahópar sameiginlega tíma á töflu og þannig kost á samvinnu. Boðið er upp á fjölbreyttar valgreinar á unglingsstigi og einnig það sem er kallað áhugasviðsval, samtals eru þetta sex kennslustundir og síðan bætist við ein á smíðjuhelgum. Nemendum á miðstigi eru með svo kallað áhugasviðsval 2 stundir á viku.

Styrkleikar

- Skóladagur nemenda er heildstæður með eðlilegum hléum miðað við aldur og þroska nemenda.
- Sérstaklega er hugað að því að nemendur sem koma með skólabílum fái næringu og hvíld í takt við það.
- Með áhugasviðsvali í 5.-10. bekk er komið til móts við mismunandi hæfileika nemenda.

Tækifæri til umbóta

- Huga að því við skipulag að gefinn sé tími til að koma sér í og úr kennslustundum í íþróttum þannig að kennslustundir skerðist ekki.

Verklagsreglur og áætlanir

Leiðir til að viðhalda góðum starfsanda og jákvæðum skólabrag eru mótaðar og farið er eftir þeim. Þetta kemur m.a. fram í verkefninu Leiðtögin í mér og einnig er rætt um jákvæðan skólabrag í starfsáætlun.

Skólareglur eru birtar á heimasíðu skólans og viðurlög við þeim en ekki er aðgengilegt að finna þær. Skólareglur eru uppi í vistarverum skólans en að jafnaði voru þær ekki í kennslurýmum. Sums staðar voru bekkjarreglur í kennslustofum en fram kom í viðtölum að verið er að endurskoða skólareglurnar og er það m.a. gert í samvinnu við nemendur og skólaráð.

Verklagsreglur og viðbrögð við einelti liggja fyrir og unnið er eftir þeim, sama gildir um forvarnaáætlun. Borgarbyggð hefur sett sér lestrarstefnu til ársins 2021 og þar eru skráð þau matstæki sem skólar Borgarbyggðar nýta til að finna þá sem þurfa sértæka námsaðstoð. Grunnskóli Borgarfjarðar hefur ekki gert sérstaka áætlun um sérkenndu/stuðning líðandi skólaárs.

Móttökuáætlun fyrir nýja nemendur liggur fyrir. Þar er einnig rætt um nemendur með annað móðurmál en íslensku en ekki bein áætlun með gátlista sem snýr að þeim þáttum sem þarf að gæta að þar eins og félagslegum þáttum, kenndu á eigin móður máli o.fl. Sama gildir um nemendur með sérstakar þarfir, þeirra er getið varðandi móttöku fyrir nýja nemendur en ekki beint hægt að segja að um móttökuáætlun sé að ræða þar sem t.d. er gátlisti um stuðningsúrræði og tæki sem hugsanlega þarf auk lista yfir greiningar og fyrri úrræði sem fylgja nemandanum.

Styrkleikar

- Skólasamfélagið hefur skilgreint jákvæðan skólabrag og mótað leiðir til að viðhalda honum.
- Skólareglur eru unnar í samvinnu við nemendur og skólaráð.
- Listi yfir skimanir og kannanir til að finna þá sem þurfa sértæka aðstoð er að finna í Lestrarstefnu Borgarbyggðar 2017-2021.

Tækifæri til umbóta

- Hafa skólareglur sýnilegar í kennslurýmum.
- Gera móttökuáætlun fyrir nemendur með sérþarfir og nemendur með annað móðurmál en íslensku.
- Vinna árlega áætlun um sérkennslu og stuðning þar sem hægt er að sjá hvernig skólinn hagar sinni sérfræðipjónustu.

Samskipti heimila og skóla

Skólaráð, foreldrafélag

Skólaráð fundar reglulega og hefur sett sér starfsáætlun sem birt er í starfsáætlun skólans. Fundir ráðsins eru boðaðir með dagskrá og fundargerðir þess eru aðgengilegar á heimasíðu skólans. Skólaráð er virkur samráðsaðili í stjórnun skólans og stefnumörkun. Fulltrúar í skólaráði eru lýðræðislega valdir af sínum hópi og allir til tveggja ára nema nemendur. Sú regla hefur viðgengist að formenn nemendafélaga í Varmalands- og Kleppjárnsreykjadeild eru fulltrúar nemenda og því ekki endilega kosnir til tveggja ára. Í skólaráði sitja 11 aðilar því þess er gætt að fulltrúar allra deilda eigi þar sæti, t.d. foreldrar. Þá fundar skólaráð sérstaklega á hverju ári með nemendafélögum skólanna.

Skólastjóri fundar með foreldrafélaginu á hverju hausti og oftast ef þörf er á. Fundaraðstaða er fyrir hendi í skólanum. Á heimasíðu skólans er birt hverjir eru í stjórn félagsins og lög þess. Í samtölum við foreldra kom fram að foreldrafélagið „er svolítið að slíta barnsskónum“, var sett á laggirnar þegar skólarnir voru sameinaðir. Að þeirra sögn hefur ekki gengið vel að fá foreldra til að mæta á fundi en bekkjartenglar allar bekkja eru valdir á haustin og þeir standa fyrir ýmsu í samráði við umsjónarkennara.

Styrkleikar

- Skólaráð fundar reglulega og hefur sett sér vinnureglur.
- Allar helstu ákvarðanir er varða stefnu og skólahald eru lagðar fyrir skólaráð.
- Fundir skólaráðs eru boðaðir með dagskrá og fundargerðir á heimasíðu skólans.

Tækifæri til umbóta

- Gæta þess að nemendur í skólaráði séu kosnir til tveggja ára í senn.

Þátttaka foreldra í skólastarfi og upplýsingamiðlun

Stjórnendur og umsjónarkennarar halda uppi virku samstarfi við foreldra með aðstoð annarra kennara skólans. Allir foreldrar fá þau skilaboð frá skólanum að skólinn sé ávallt opinn fyrir þá og mikilvægt sé að viðhalda góðu samstarfi. Sérstakar námsefniskynningar eru í upphafi skólaárs.

Skipulagðar foreldraheimsóknir eru reglulegur þáttur í starfi skólans. Þar voru m.a. nefnd skólaslit, skólasetningar, heimsóknir til hópa í lok verkefnaskila, leiðtogaðagar og árshátíð. Þá eru foreldrar boðnir með í vettvangsferðir og voru skíðaferðir nefndar í þeim tilvikum.

Foreldrar taka einnig þátt í starfi skólans með því að bjóða nemendum heim til sín á þemadögum á vorin og kynna störfin hvort sem er á sauðfjár-, kúa- eða garðyrkjubúum. Þá taka foreldrar að sér gæslu á Smiðjuhelgum.

Allir umsjónarkennarar senda inn bréf til foreldra í vikulokin. Þar er fjallað um það sem hefur verið unnið í vikunni og hvað er framundan. Samskiptin fara mest í gegnum Mentor en oft er líka um óformleg samskipti að ræða „þar sem allir þekkja alla“. Þá eru einnig Facebook-síður fyrir alla samkennsluhópa og einnig er skólinn með slíka síðu.

Foreldraviðtöl, þar sem nemandi og foreldri ræða við umsjónarkennara um nám og líðan, eru tvisvar yfir skólaárið. Fyrri samtalið er í byrjun október og það síðara í byrjun janúar.

Styrkleikar

- Stjórnendur og kennarar skapa foreldrum tækifæri til að taka þátt í námi barna sinna.
- Skipulagðar foreldraheimsóknir eru reglulegur þáttur í skólastarfinu.
- Samskipti við foreldra eru m.a. í þemaverkefnum, á Smiðjuhelgum og í vettvangsferðum.
- Vikulega fá foreldrar upplýsingabréf frá kennurum.

Engin tækifæri til umbóta komu fram varðandi þennan þátt.

Svið II – Nám og kennsla

Nám og námsaðstæður

Inntak og árangur

Skólanámskrá er ekki birt sem heildstætt skjal á heimasíðu skólans en flesta þætti sem skv. aðalnámskrá eiga að vera í almennum hluta námskrárinnar má finna á heimasíðunni. Fjallað er um markmið náms eftir námsgreinum á heimasíðunni og í kennsluáætlunum, sem einnig eru birtar þar, er gerð grein fyrir markmiðum, helstu verkefnum sem unnið verður að á skólaárinu og námsmati í hverri námsgrein, fyrir hvert aldurstig og hvern starfsstað. Kennsluáætlanir eru birtar fyrir flestar námsgreinar en ekki þó allar. Einnig er á heimasíðu gerð grein fyrir grunnþáttum menntunar og hvernig unnið er að þeim í skólstarfinu.

Árangur í samræmdum prófum sveiflast mjög milli ára og á það við í öllum árgöngum sem taka prófin. Árið 2017 var þó meðaltalsárangur nemenda í íslensku í öllum árgöngum hærrí en undanfarin ár og yfir landsmeðaltali og sömuleiðis í stærðfræði í 7. bekk og ensku í 10. bekk. Framfarastuðlar síðustu ára sýna að almennt eflist árangur nemenda frá 4. til 7. bekkjar en árangurinn dalar nokkuð milli 7. og 9./10. bekkjar. Unnið er með niðurstöður námsmats og samræmdra prófa með það að markmiði að bæta árangur einstakra nemenda en að mati foreldris í rýnihópi þyrfti að sýna meiri metnað fyrir því að ná árangri í námi.

Styrkleikar

- Á heimasíðu er gerð grein fyrir grunnþáttum menntunar og hvernig unnið er að þeim í skólstarfinu.
- Unnið er með niðurstöður námsmats og samræmdra prófa með það að markmiði að bæta árangur einstakra nemenda.
- Í kennsluáætlunum er gerð grein fyrir markmiðum, helstu verkefnum sem unnið verður að á skólaárinu og námsmati í hverri námsgrein.
- Árið 2017 var meðaltalsárangur nemenda í íslensku í öllum árgöngum yfir landsmeðaltali.

Tækifæri til umbóta

- Birta skólanámskrá sem heildstætt skjal á heimasíðu skólans.
- Birta kennsluáætlanir fyrir allar námsgreinar.
- Leita leiða til að efla námsárangur nemenda.

Skipulag náms og námsumhverf

Kennsluáætlanir á heimasíðu sýna stigvaxandi kröfur og samfellu í þeim námsgreinum sem þar eru birtar. Nemendur fá einnig áætlanir í hverri námsgrein fyrir ákveðið tímabil eða lotu. Þar kemur fram hvað þeir eiga að vinna og hverju þeir eiga að standa skil á, einnig hvaða námsþáttum er unnið að, námsmarkmið eru birt svo og námsmat.

Áhugasviðsval er á stundatöflu nemenda á mið- og unglingastigi tvo tíma í viku. Í áhugasviðsvali fáum við að gera það sem okkur finnst skemmtilegt, segja nemendur í rýnihópi. Auk þess fá nemendur á unglingastigi fjóra tíma í valgreinum. Nemendur geta valið milli sjö valgreina á hvorri önn og eru fjórar þeirra í list- eða verkgreinum. Nemendur í unglingadeild fá einnig að velja sér viðfangsefni á svokölluðum smiðjuhelgum sem eru tvisvar á skólaári og standa frá miðjum degi á föstudegi og til laugardagseftirmiðdags. Þessar stundir bætast þannig við þær valgreinar sem nemendur fá vikulega en valgreinar á unglingastigi eiga samkvæmt aðalnámskrá grunnskóla að vera um fimmtungur náms-tíma eða tæplega 8 vikustundir á hverju skólaári.

Námsumhverfi styður við nám nemenda, aðbúnaður er að flestu leyti góður og skólinn er vel búinn gögnum. Mikil áhersla er lögð á útikennslu og íþróttir. Í fjórðungi þeirra stunda sem heimsóttar voru

Í vettvangsathugunum nýttu nemendur upplýsingatækni í námi sínu. Í rýnihópum segjast nemendur nota tölvur og ípada í sumum námsgreinum. Heimanám er það sem við náum ekki að ljúka í skólanum og við lesum líka heima á hverjum degi, fimm sinnum í viku, segja nemendur í rýnihópi.

Styrkleikar

- Kennsluáætlanir á heimasíðu sýna stigvaxandi kröfur og samfellu í námi.
- Nám nemenda er skipulagt í lotum, námsmarkmið eru birt svo og námsmat.
- Áhugasviðsval er á stundatöflu nemenda á mið- og unglingastigi tvo tíma í viku.
- Á smiðjuhelgum fyrir nemendur unglingadeildar velja þeir sín viðfangsefni.
- Námsumhverfi styður við nám nemenda, aðbúnaður er að flestu leyti góður og skólinn er vel búinn gögnum.

Tækifæri til umbóta

- Efla enn frekar nýtingu upplýsingatækni í námi

Kennsluhættir og gæði kennslu

Í vettvangsheimsóknnum sýna kennarar almennt faglega þekkingu og kennslufræðilega hæfni. Kennslustundir eru flestar vel skipulagðar og tími oftast vel nýttur. Undantekning frá því er þegar íþróttir eða sund liggur að bóklegum tímum án þess að hlé sé á milli. Þá skerðast báðir tímar að hluta.

Kennsluhættir eru nokkuð fjölbreyttir, nám nemenda í yngri árgöngum er skipulagt í stöðvum og hringekjum, áhersla er lögð á útikennslu og umhverfið vel nýtt til náms eins og fram kemur í rýnihópum. Á vorin fara nemendur í sveitavinnu í gróðurhús og á sveitabæi með hefðbundnum búskap, hugmyndir að viðfangsefnum á smiðjuhelgum koma alfarið frá nemendum og tengjast áhugasviði þeirra. Sérstök áhersla er lögð á íþróttir og fá allir nemendur fjóra íþróttatíma á viku, nemendur í rýnihópum segja að það sé skemmtilegast í íþróttum og sundi.

Skólinn tekur þátt í verkefninu Heilsueflandi skóli, hann er Grænfánaskóli og deildin á Hvanneyri hefur flaggað Grænfánanum átta sinnum. Umhverfisráð hefur þó ekki verið starfrækt í vetur.

Kennsluhættir í þeim kennslustundum sem heimsóttar voru eru oftast fræðandi (77%). Nemendur vinna hver að sínu verkefni í 75% stunda en í samvinnu a.m.k. að hluta í 25% stunda. Endurgjöf til nemenda er markviss og leiðbeinandi. Miðað við vettvangsheimsóknir er þó lítil áhersla á umræður og skoðanaskipti.

Nám nemenda og kennsla er skipulögð sem teymiskennsla með samvinnu nemenda í tveimur eða þremur árgöngum og samvinnu og sameiginlegri ábyrgð umsjónarkennara þeirra. Í teymisvinnu og stöðvavinnu nýtast styrkleikar kennara segir í rýnihópi þeirra. Nemendur vinna hlið við hlið með ólíkar áætlanir og námsefni eftir aldri. Í samfélagsgreinum og náttúrufræði er þó sameiginlegt námsefni óháð aldri í samkenndlunni. Æskilegt er að í námskrám komi fram hvernig viðfangsefni þessara greina raðast á þriggja ára tímabil.

Miðað við kennsluáætlanir er námsmat fjölbreytt og útbúin hafa verið hæfnikort í nær öllum námsgreinum sem sýna stöðu nemenda á þeim hæfniviðmiðum sem lögð eru til grundvallar námi. Hæfnikortin eru birt nemendum og foreldrum í Mentor en hæfniviðmiðin eru ekki gerð sýnileg í skólastofum eða í þeim námsáætlunum sem skoðaðar voru.

Styrkleikar

- Kennarar sýna faglega þekkingu og kennslufræðilega hæfni í vettvangsathugunum.
- Nám nemenda í yngri árgöngum er skipulagt í stöðvum og hringekjum, áhersla er lögð á útikennslu og umhverfið vel nýtt til náms.

- Sérstök áhersla er lögð á íþróttir og allir nemendur fá fjóra íþróttatíma á viku.
- Skólinn tekur þátt í verkefninu Heilsueflandi skóli, hann er Grænfánaskóli og deildin á Hvanneyri hefur flaggað Grænfánanum átta sinnum.
- Nám nemenda og kennsla er skipulögð sem teymiskennsla.
- Útbúin hafa verið hæfnikort sem sýna stöðu nemenda á þeim hæfniviðmiðum sem lögð eru til grundvallar námi.

Tækifæri til umbóta

- Gæta þess að námstími nemenda skerðist ekki þegar íþróttatímar liggja að öðrum tímum án hlés.
- Efla enn frekar leiðbeinandi námshætti, umræður og skoðanaskipti í námi
- Leggja áherslu á markvissa samvinnu nemenda í námi.

Námshættir og námsvitund

Miðað við vettvangsathuganir eru nemendur oftast að vinna verkefni undir stjórn kennara og hafa ekki val um viðfangsefni í stundinni. Undantekning frá þessu eru list- og verkgreinar þar sem nemendur hafa val um útfærslu verkefna. Nemendur í 5.-10. bekk vinna að áhugasviði sínu tvo tíma á viku sem eru fastir á stundatöflu og á smiðjuhelgum unglíngadeildar koma hugmyndir að viðfangsefnum frá nemendum. Stöðvavinna og hringekjur eru notaðar til að skipuleggja nám nemenda á yngri stigum.

Í könnun Skólapúlsins sem lögð var fyrir á síðastliðnu skólaári mælist trú á eigin námsgetu undir landsmeðaltali. Skólinn hefur notað leiðtogaverkefnið *Leader in me* til að efla sjálfstraust nemenda.

Styrkleikar

- Á smiðjuhelgum unglíngadeildar koma hugmyndir að viðfangsefnum frá nemendum.
- Í list- og verkgreinum hafa nemendur val um útfærslu verkefna.
- Stöðvavinna og hringekjur eru notaðar til að skipuleggja nám nemenda á yngri stigum.

Tækifæri til umbóta

- Gefa nemendum fleiri tækifæri til að velja viðfangsefni og eigin námsstíl.
- Efla leiðtogaverkefnið enn frekar.

Þátttaka og ábyrgð nemenda

Lýðræðisleg vinnubrögð

Nemendur vita hvert þeir geta snúið sér vilji þeir hafa áhrif á skólastarfið og tekið er tillit til sjónarmiða þeirra en ekki liggur fyrir skráð verklag um það. Kennarar sem starfa með stjórnnum nemendafélaganna leiðbeina þeim um starfshætti en nemendafulltrúar fá ekki sérstaka þjálfun til félagsstarfa eða til setu í skólaráði. Ítarlegar er fjallað um líðan nemenda og nemendafélögin í kafla um skólabrag.

Í skólanum ríkir jákvæður andi samstarfs og virðingar, þetta kemur fram hjá öllum viðmælendum. Nemendur í rýnihópi telja það meðal sérstakra kosta við skólann hvað það eru fáir krakkar og það er vel hugsað um okkur, segja þeir. Lífsleiknitímar og/eða bekkjarfundir eru að sögn kennara notaðir til að kenna nemendum að bera virðingu fyrir skoðunum annarra. Samband nemenda við kennara í könnun Skólapúlsins á síðastliðnu skólaári mælist marktækt hærra en að landsmeðaltali.

Umhverfisráð Grænfánaverkefnisins hefur ekki verið starfrækt í vetur að sögn stjórnenda.

Styrkleikar

- Í skólanum ríkir jákvæður andi samstarfs og virðingar að mati allra sem rætt er við.
- Nemendur vita hvert þeir geta snúið sér vilji þeir hafa áhrif á skólastarfið og tekið er tillit til sjónarmiða þeirra.
- Samband nemenda við kennara í könnun Skólapúlsins á síðastliðnu skólaári mælist marktækt hærra en að landsmeðaltali.

Tækifæri til umbóta

- Móta verklag við að afla sjónarmiða nemenda um skólastarfið.
- Tryggja að nemendafulltrúar fái þjálfun til starfa í skólaráði.
- Endurvekja umhverfisráð.

Ábyrgð og þátttaka

Nemendur koma almennt vel fram og taka tillit til annarra. Leiðtogaverkefnið *Leader in me* hefur m.a. það markmið að efla sjálfstæði og frumkvæði nemenda, þar er nemendum líka kennt að setja sér markmið og taka af skarið.

Miðað við vettvangsathuganir er sjaldnast gerð grein fyrir markmiðum náms í upphafi kennslustundar. Nemendur í rýnihópum segjast setja sér markmið og námsmarkmið koma skýrt fram í kennsluáætlunum á heimasíðu og í námslotum nemenda. Hæfnikort sem gerð eru fyrir nemendur á hverju skólaári sýna hvaða hæfniviðmiðum aðalnámskrár þeir hafa náð. Í ákveðnum verkefnum er árangur metinn með sjálfsmati nemenda og/eða jafningjamati. Foreldrar og nemendur fylla út frammistöðumat í Mentor fyrir foreldraviðtöl.

Í könnun Skólapúlsins frá síðastliðnu skólaári mælist einelti svipað og að landsmeðaltali en tíðni þess nokkru meiri. Eineltisáætlun um viðbrögð við einelti liggur fyrir og unnið er eftir henni ef grunur um einelti vaknar. Nemendur í rýnihópi segja oftast vera vinnufrið í tímum.

Styrkleikar

- Nemendur koma almennt vel fram og taka tillit til annarra.
- Leiðtogaverkefnið *Leader in me* hefur m.a. það markmið að efla sjálfstæði og frumkvæði nemenda.
- Foreldrar og nemendur fylla út frammistöðumat í Mentor fyrir foreldraviðtöl.
- Eineltisáætlun um viðbrögð við einelti liggur fyrir og unnið er eftir henni ef grunur um einelti vaknar.

Tækifæri til umbóta

- Gera grein fyrir markmiðum náms í upphafi kennslustundar.

Námsaðlögun

Nám við hæfi allra nemenda

Viðmælendur í rýnihópum telja að skólinn sé án aðgreiningar og reynt sé að mæta nemendum þar sem þeir eru staddir „ef það vantar stuðning til að gangi, þá eru málin leyst“. Einnig kemur fram að gæta þurfi að einstaklingum í samkennslunni bæði þeim sem standa vel og þeim sem eru verr staddir og ekki síst þeim sem eru ekki sterkir félagslega. Deildarstjóri sérkennslu veitir að sögn ráðgjöf til kennara, s.s. um val á námsefni. Að mati rýnihóps þarf aukna þjónustu þroskaþjálfna og talmeinafræðinga, „það gera allir sitt besta en það vantar kannski þetta faglega“. Í kennsluáætlunum kemur ekki fram hvernig komið er til móts við fjölbreyttar þarfir og áhuga nemenda.

Leitast er við að koma til móts við nemendur með stuðningi inni í hópi og dæmi sást í vettvangsat-hugun þar sem mjög vel var staðið að því. En einnig fara nemendur úr tímum til sérkennara eða með stuðningsfulltrúa eftir þörfum, „þetta er svo einstaklingsbundið hvað hentar nemendum“.

Skólinn leitast við að tryggja að allir nemendur geti tekið virkan þátt í öllu skólastarfi. Aðstaða er ekki góð fyrir líkamlega fatlaða en þó misjöfn eftir deildum.

Styrkleikar

- Skólinn er án aðgreiningar og reynt er að mæta nemendum þar sem þeir eru staddir.
- Sérkennsla og stuðningur fer almennt fram inni í námshópi.
- Skólinn leitast við að tryggja að allir nemendur geti tekið virkan þátt í öllu skólastarfi.

Tækifæri til umbóta

- Gæta þarf að einstaklingum í samkennslunni þannig að allir fái nám við hæfi.

Stuðningur við nám

Fylgst er með og brugðist við þörfum nemenda og lagðar fyrir skimanir og kannanir til að finna nemendur sem þurfa á stuðningi að halda. Grunnskóli Borgarfjarðar nýtir Lesferil sem er matstæki sem ætlað er að meta grunnþætti læsis s.s. lesfimi, lesskilning, ritun, orðaforða og málskilning. Birt er yfirlit yfir skimanir og kannanir sem lagðar eru fyrir nemendur en ekki kemur fram hvernig brugðist er við niðurstöðum.

Skólinn sækir stoðþjónustu til Skólaþjónustu Borgarbyggðar en í rýnihópi kemur fram að bæta þyrfti þjónustuna en jafnframt að það hafi verið „stórt stökk að fá þroskaþjálfara að Kleppjárnsreykjum“.

Deildarstjóri sérkennslu hefur yfirumsjón með sérkennslu og stuðningi í öllum deildunum og hún er yfirmaður stuðningsfulltrúa. Hún kom til starfa á síðastliðnu skólaári og segist m.a. hafa unnið að því að sameina verklag og misjöfn sjónarmið.

Nám nemenda með metnar sérþarfir er skipulagt með einstaklingsnámskrám og teymisfundir eru reglulegir með foreldrum og þeim sem koma að námi þeirra. Einstaklingsnámskrár eru útbúnaar í samstarfi deildarstjóra, umsjónarkennara og foreldra. Þar koma fram bakgrunnsupplýsingar, markmið námsleg og félagsleg til ákveðins tíma og matsviðmið. Einnig eru gerðar aðlagðar námskrár fyrir þá sem þurfa á að halda stuðningi í ákveðnum greinum. Að vori er gerð skýrsla þar sem fram kemur hvað var gert, hvaða framfarir hafa orðið og áætlun fyrir næsta skólaár.

Nemendur fá tækifæri til að taka framhaldsskólaáfangu og bráðgerir nemendur fá aðlöguð verkefni, „við leggjum áherslu á að það færir yfir í verkefnamiðað nám, ekki eingöngu í bókunum“, segir í rýnihópi kennara.

Styrkleikar

- Lagðar eru fyrir skimanir og kannanir til að finna nemendur sem þurfa á stuðningi að halda.
- Skólinn nýtir Lesferil til að meta grunnþætti læsis.
- Deildarstjóri sérkennslu hefur yfirumsjón með sérkennslu og stuðningi í öllum deildunum.
- Markvissar einstaklingsnámskrár eru útbúnaar fyrir nemendur með sérþarfir í samstarfi deildarstjóra, umsjónarkennara og foreldra.
- Gerðar eru aðlagðar námskrár fyrir þá sem þurfa á að halda stuðningi í ákveðnum greinum.
- Nemendur fá tækifæri til að taka framhaldsskólaáfangu og bráðgerir nemendur fá aðlöguð verkefni.

Tækifæri til umbóta

- Skrá hvernig brugðist er við niðurstöðum skimana og mats.
- Tryggja gott aðgengi að stoðþjónustu.
- Nemendur taki þátt í að móta og endurmeta markmið einstaklingsnámskrár eins og kostur er.

Svið III – Innra mat

Í sjálfsmatsskýrslu Grunnskóla Borgarfjarðar fyrir skólaárið 2016-2017 má sjá að fjölbreyttar leiðir eru farnar í innra mati skólans. Skólinn leggur fyrir kannanir í Skólápúlsi, ýmist til nemenda, foreldra eða starfsmanna. Þá nýtir skólinn svokallaða Gæðagreina (How good is our school) sem matstæki og hefur farið „heilán hring“ þ.e. tekið fyrir alla þætti sem þar eru settir fram. Einnig nýtir skólinn niðurstöður úr starfsmannaviðtölum og gerir einnig í skýrslunni grein fyrir niðurstöðum samræmdra könnunarprófa og prófa í Byrjendalæsi.

Framkvæmd innra mats

Innra mat er kerfisbundið og samofið daglegu skólastarfi

Í sjálfsmatsskýrslu skólans fyrir liðið skólaár er umfjöllun um helstu leiðir sem skólinn fer við að meta sitt innra starf. Þar liggur einnig fyrir langtímaáætlun (3 ár) sem einnig er birt í starfsáætlun skólans. Sú áætlun endurspeglar þó ekki að allir þættir skólastarfsins séu metnir reglulega, t.d. þeir þættir sem snúa að sérstöðu skólans. Árlega eru lagðar kannanir fyrir nemendur í Skólápúlsi en síðan til skiptis fyrir foreldra og starfsmenn og því líður nokkuð langur tími milli kannana í hvorum hópi.

Ekki liggur fyrir sérstök áætlun í innra mati fyrir yfirstandandi skólaár að öðru leyti en því sem fram kemur í langtímaáætlun. Í slíkri árlegri áætlun þurfa að liggja fyrir tímasetningar, ábyrgðaraðilar, hverjir taka þátt og viðmið ef það á við. Mat og ígrundun kennara og annarra starfsmanna á eigin starfsháttum er liður í daglegu starfi þeirra. Viðmælendur sögðu t.d. að fagleg umræða hefði aukist með tilkomu teymiskennslu. Mat á námi og framförum og árangri nemenda fer fram reglulega.

Undanfarin ár hafa matsteymi verið starfandi en á þessu skólaári er ábyrgðin fyrst og fremst á hendi deildarstjóra, staðgengils skólastjóra.

Innra mat er markmiðsbundið

Skólinn notar innra mat til að meta hvort og að hve miklu leyti markmiðum hefur verið náð. Eins og áður kom fram sést ekki á áætlunum að öll markmið séu metin t.d. sérstaða skólans sem m.a. felst í því að hann er Skóli á grænni grein, tekur þátt í Heilsuefandi skóla og hefur í nokkur ár innleitt Leiðtogaverkefnið. Leiðir að markmiðum svo sem aðgerðir koma fram í sjálfsmatsáætlun en ekki alltaf skilgreind viðmið um árangur sem stefnt er að. Í greinargerð um innra mat 2016-2017 er gerð grein fyrir hvaða viðmið hafa verið sett varðandi mat með Gæðagreinum. Í sömu greinargerð, sjálfsmatsskýrslu, er fjallað um að hve miklu leyti markmið hafa náðst.

Innra mat byggir á traustum og fjölbreyttum upplýsingum

Við öflun gagna eru notaðar fjölbreyttar aðferðir: Skólápúls, Gæðagreinar, niðurstöður úr starfsmanna- og foreldraviðtölum, matsfundur starfsmanna að vori og rýndar niðurstöður úr ytra mati svo sem samræmdum könnunarprófum og prófum í Byrjendalæsi.

Gagna er afla með aðferðum sem hæfa viðfangsefnum hverju sinni og þeim spurningum sem lagt er upp með.

Innra mat er samstarfsmiðað og byggir á lýðræðislegum vinnubrögðum

Starfsfólk, nemendur og foreldrar eru virkir þátttakendur í samræðum um innra mat og þróun og umbætur í kjölfar innra mats. Slíkar umræður fara fram á starfsmannafundum og í skólaráði. En þar sem matsteymi er ekki starfandi eiga þessir sömu aðilar ekki beina aðild að forgangsroðun um áherslur eða skipulag og framkvæmd innra mats.

Við öflun gagna er leitað eftir sjónarmiðum þeirra hagsmunaaðila sem hlut eiga að máli. Þegar niðurstöður liggja fyrir eru þær kynntar á starfsmannafundum og í skólaráði auk þess sem niðurstöður Skólápúls eru birtar á heimasíðu skólans. Þegar unnið er með Gæðagreinar hafa fulltrúar foreldra stundum verið í þeirri vinnu.

Stefnt er að því að halda skólaping í maí með nemendum. Stigum verður þá skipt á starfsstöðvar og umræðuefnið á að vera hvað nemendum finnst ganga vel og hverju þurfi að breyta í skólastarfinu.

Styrkleikar

- Í sjálfsmatsskýrslu er umfjöllun um helstu leiðir sem skólinn fer við að meta sitt innra starf.
- Langtímaáætlun liggur fyrir.
- Mat á námi og framförum nemenda fer fram reglulega.
- Í Gæðagreinum eru skilgreind viðmið um þann árangur sem stefnt er að.
- Í langtímaáætlun er greint frá leiðum og aðgerðum sem á að nýta í innra matinu.
- Fjölbreyttar aðgerðir eru notaðar við að afla gagna.
- Skólinn nýtir niðurstöður úr ytra mati svo sem samræmdum könnunarprófum í sitt innra mat.
- Við öflun gagna er leitað eftir sjónarmiðum allra hagsmunaaðila.
- Þegar niðurstöður innra mats liggja fyrir eiga sér stað samræður um þróun og umbætur.

Tækifæri til umbóta

- Gera árlega áætlun um innra mat þar sem koma fram ábyrgðaraðilar, hverjir taka þátt í matinu, tímasetningar og viðmið þar sem það á við.
- Hafa langtímaáætlun þannig úr garði gerða að ljóst sé að allir helstu þættir skólanámskrár séu metnir reglulega.
- Gera grein fyrri hvernig markmið skólans sem sett eru fram í skólanámskrá eru metin, t.d. sérstaða skólans.
- Skilgreina viðmið, þar sem það á við, um þann árangur sem stefnt er að.
- Skipa matsteymi þar sem allir hagsmunaaðilar eiga fulltrúa; starfsmenn, nemendur og foreldrar.

Umbótastarf í kjölfar innra mats

Innra mat er opinbert

Hagsmunaaðilar geta nálgast greinargerð, sjálfsmatsáætlun 2016-2017, á heimsíðu skólans sem lýsir framkvæmd innra mats, helstu niðurstöðum og áætlun um umbætur. Umbótaáætlun nær til fimm þátta og þrjú þeirra snúa að því sem lýtur að búnaði, lóð og húsnæði. Þar eru ekki atriði sem koma fram sem þarfnast umbóta skv. niðurstöðum t.d. í greiningu starfsmanna og einnig atriði sem koma fram í símenntunaráætlun.

Niðurstöður úr innra mati eru formlega kynntar fyrir starfsmönnum á fundum og í skólaráði. Einnig eru niðurstöður úr Skólapúlsi settar á heimasíðu og skólastjóri sendir bréf til foreldra til þess að vekja athygli á því. Að sögn viðmælenda fer skólastjóri einnig inn í bekkir og kynnir niðurstöður sem snúa beint að nemendum. Þegar niðurstöður innra mats liggja fyrir að vori er fundur með starfsmönnum þar sem skipt er í hópa og rætt um umbætur.

Innra mat er umbótamiðað

Umbótaáætlun er í samræmi við niðurstöður á styrkleikum og tækifærum en þar þyrftu þó fleiri atriði að vera tilnefnd þegar bornar eru saman niðurstöður úr fjölbreyttum aðferðum í innra mati. Þar þarf einnig að tilgreina leiðir til að ná markmiðum, hverjir taka þátt í aðgerðum, tímasetningar, ábyrgðaraðila fyrir hverjum þætti og hvenær og hvernig á að meta árangur aðgerða. Umbótaáætlun er borin undir fræðslunefnd með formlegum hætti.

Að mati foreldra og annarra viðmælenda er brugðist við er eitthvað gefur til kynna að umbóta sé þörf, þó það snúi ekki beint að því sem metið er. Þannig er tekið vel í allar hugmyndir að mati viðmælenda og leitað lausna.

Umbótum er kerfisbundið fylgt eftir m.a. á þann hátt að starfsmenn fara yfir umbótaáætlanir síðustu ára og skoða hvað hefur gengið eftir. Allir viðmælendur gátu á óbyggjandi hátt nefnt dæmi um umbætur sem innra mat skólans hefur leitt til.

Styrkleikar

- Greinargerðir um innra mat eru birtar á heimasíðu skólans.
- Í greinargerð um innra mat koma fram grundvallarupplýsingar um innra matið og skýrt fram settar.
- Niðurstöður úr innra mati eru formlega kynntar helstu hagsmunaaðilum.
- Áætlun um umbætur er borin undir fræðslunefnd með formlegum hætti.
- Brugðist er við niðurstöðum sem gefa til kynna að umbóta sé þörf þó að þær snúi ekki beint að þeim markmiðum sem metin eru hverju sinni.
- Umbótum er kerfisbundið fylgt eftir.
- Allir hagsmunaaðilar geta nefnt dæmi um umbætur sem innra mat skólans hefur leitt til.

Tækifæri til umbóta

- Gera umbótaáætlun þannig að tekið sé á öllum þeim þáttum sem fram hafa komið í innra mati og þarfnast umbóta.
- Í umbótaáætlun þarf að koma fram hver er ábyrgur fyrir umbótum, hverjir taka þátt, tíma-setningar, leiðir til að ná markmiðum og hvenær og hvernig á að meta umbætur.

Svið IV – Skólabragur

Stefna og viðhorf

Skólinn hefur mótað sér stefnu um jákvæðan skólabrag sem birt er á heimasíðu hans. Skólabragurinn einkennist meðal annars af: Skyldu okkar allra til að virða rétt annarra, glaðlegu og kurteislegu viðmóti, afslöppuðu andrúmslofti, hvatningu til þátttöku og að taka frumkvæði, því að vera ábyrg, því að nýta tímann vel, segir þar.

Gildi skólans eru: Gleði – heilbrigði – árangur. Gildin eru sýnileg í skólanum, viðmælendur í rýnihópum þekkja þau og þau setja að nokkru leyti mark sitt á skólastarfið, m.a. með sérstakri áherslu á íþróttir og hreyfingu og þátttöku í verkefnum heilsueflandi skóli.

Stjórnendur leggja sig fram um að stuðla að jákvæðum samskiptum og að mati viðmælenda í rýnihópum ríkir gagnkvæm virðing milli allra í skólanum. Skólasamfélagið er almennt jákvætt fyrir skólanum að mati foreldra í rýnihópi og allir standa saman þegar á reynir. Í foreldrakönnun sem lögð var fyrir skólaárið 2014-2015 kom fram mikil ánægja með stjórnun skólans, nám og líðan barna.

Líðan nemenda

Í starfsáætlun kemur fram að í Grunnskóla Borgarfjarðar er lögð áhersla á að stuðla að vellíðan, alhliða þroska og heilbrigði nemenda. Skólinn tekur þátt í verkefnum: Heilsueflandi skóli, þar sem markvisst er unnið að því að efla og stuðla að velferð og góðri heilsu nemenda og starfsfólks.

Á heimasíðu er birt hvernig skólinn hyggst starfa að grunnþáttum menntunar, m.a. lýðræði og mannréttindum, aftur á móti kemur ekki skýrt fram í skólanámskrá/ kennsluáætlunum hvernig unnið er að þeim markmiðum sem koma fram í grunnþættinum og engin námskrá er birt í lífsleikni.

Árlega eru lagðar fyrir nemendur kannanir Skólapúlsins. Í könnun síðastliðins skólaárs kemur fram að vellíðan nemenda mælist marktækt undir landsmeðaltali og sömuleiðis þættirnir sjálfsálit og stjórn á eigin lífi. Nemendur í rýnihópum segja bekkjarandann vera „upp og niður, var mikið í gangi í fyrra en betra núna“.

Starfsmannakönnun var einnig lögð fyrir á síðastliðnu skólaári. Þar mælist starfsánægja og starfsandi yfir landsmeðaltali og ánægja með stjórnun skólans marktækt meiri en að landsmeðaltali.

Nemendalýðræði

Leiðtogafærni (Leader in me) er verkefni sem skólinn notar til að auka sjálföryggi, ábyrgðartilfinningu og frumkvæði nemenda eftir því sem fram kemur á heimasíðu skólans. Að hluta er verkefnum sinnt í lífsleiknitímum miðað við það sem fram kemur í ársskýrslu og tveir dagar á skólaárinu eru helgaðir leiðtogaverkefnum. Í verkefnum fá nemendur leiðsögn í því að koma skoðunum sínum á framfæri og í rýnihópum nemenda kemur fram að þeir vita hvert þeir eiga að snúa sér til þess.

Tvö nemendafélög eru starfandi við skólann, annað á Varmalandi og hitt á Kleppjárnsreykjum. Fulltrúar nemenda bjóða sig fram til starfa í stjórn nemendafélaganna. Nemendaráð mótar félagslíf vetrarins fyrir unglingastigið í samráði við kennara sem starfar með þeim og skipuleggur einnig viðburði fyrir miðstigið. Unglingar geta einnig sótt viðburði í félagsmiðstöð í Borgarnesi. Eldri nemendur í rýnihópum þekkja hugtakið lýðræði og telja að í skólanum ríki lýðræði.

Formenn nemendafélaganna eru fulltrúar nemenda í skólaráði en eru ekki kosnir sérstaklega til setu þar. Fulltrúarnir koma báðir úr 10. bekk og sitja þannig aðeins eitt ár í skólaráðinu.

Miðað við upplýsingar í rýnihópaviðtölum eru sumir kennarar með skipuleg nemendasamtöl þar sem staða nemandans og líðan er rædd en þau eru ekki hluti af reglulegu samstarfi allra nemenda og kennara.

Verklagsreglur og áætlanir

Skólinn hefur mótað áætlun um aðgerðir gegn einelti og verklag um viðbrögð við því þegar einelti kemur upp. Áhersla er lögð á markvissar forvarnir og öflugt samstarf heimila og skóla. Í áætluninni er einelti skilgreint svo og hlutverk umsjónarkennara sem ber lykílabýrgð í forvörnum gegn einelti. Aðgerðateymi bregst við þegar grunur um einelti vaknar.

Í könnun Skólapúlsins frá síðastliðnu skólaári mælist einelti svipað og að landsmeðaltali en tíðni þess nokkru meiri. Nemendur í rýnihópum telja að lítið sé um einelti í skólanum og ef það kemur upp er brugðist strax við því segja þeir.

Skólareglur eru birtar í starfsáætlun skólans undir flípanum skólareglur á heimasíðu, þar birtast einnig viðbrögð við brotum á skólareglum. Þar sem flípann leiðir beint inn á reglur um tækjanotkun er auðvelt að yfirsjá stöð skólareglurnar. Skólareglur eru ekki víða sýnilegar í skólastofum en bekkjarreglur aftur á móti víða. Fram kemur í rýnihópum að skólareglur eru í endurskoðun og að nemendur hafa fengið það verkefni og unnið að því saman að móta þær.

Í umfjöllun um grunnþætti menntunar er kafli um jafnrétti og annar um lýðræði og mannréttindi. Þar segir m.a.: Skólinn hefur markað sér stefnu í samskiptum, þar sem allt starf innan skólans grundvallast á einkunnarorðum hans: gleði, heilbrigði, árangur. Þessi stefna birtist í sýn skólans, skólareglum, jafnréttisáætlun, eineltisáætlun og í frammistöðumati skólans.

Styrkleikar

- Skólinn hefur mótað sér stefnu um jákvæðan skólabrag sem birt er á heimasíðu skólans.
- Gildi skólans: Gleði – heilbrigði – árangur eru sýnileg í skólanum.
- Stjórnendur leggja sig fram um að stuðla að jákvæðum samskiptum í skólanum.
- Skólasamfélagið er almennt jákvætt fyrir skólanum að mati foreldra í rýnihópi og allir standa saman þegar á reynir.
- Skólinn tekur þátt í verkefninu: Heilsueflandi skóli þar sem markvisst er unnið að því að efla og stuðla að velferð og góðri heilsu nemenda og starfsfólks.
- Í starfsmannakönnun sem lögð var fyrir á síðastliðnu skólaári mælist starfsánægja og starfsandi yfir landsmeðaltali og ánægja með stjórnun marktækt yfir.
- Leiðtogafærni (Leader in me) er verkefni sem skólinn notar til að auka sjálfsöryggi, ábyrgðartilfinningu og frumkvæði nemenda. Tveir dagar á skólaárinu eru helgaðir leiðtogaverkefninu.
- Skólinn hefur mótað áætlun um aðgerðir gegn einelti og verklag um viðbrögð við því þegar einelti kemur upp.

Tækifæri til umbóta

- Setja fram í námskrá hvernig unnið er að markmiðum sem koma fram í grunnþættinum lýðræði og mannréttindi.
- Sýna í umbótaáætlun hvernig brugðist er við vísbendingum sem koma fram í Skólapúlsi og varða líðan nemenda.
- Huga að því að nemendur séu kosnir lýðræðislegri kosningu í stjórn nemendafélags og skólaráð.
- Koma á reglubundnum nemendasamtölum í öllum nemendahópum.
- Ljúka endurskoðun skólareglna og gera þær sýnilegar í kennslurýmum.

Styrkleikar og tækifæri til umbóta

Þessi samantekt styrkleika og tækifæra til umbóta er einungis hluti af því sem fram kemur í lok hvers kafla í skýrslunni. Við gerð umbótaáætlunar þarf skólinn og skólanefnd einnig að taka tillit til þeirra tækifæra til umbóta sem sett eru fram í skýrslunni en eru ekki nefnd hér. Í stórum dráttum má segja að í Grunnskóla Borgarfjarðar fari fram fram gæðastarf þar sem stuðst er við lög, reglugerðir, aðalnámskrá og annað sem lögum samkvæmt snýr að þeim þáttum skólastarfs sem metnir voru. Sérstaða skólans er m.a. mikil umhverfismennt t.d. með þátttöku í Skólar á grænni grein og verkefnið *Leiðtoginn í mér* virðist áhrifaríkt og tengir vel saman einkunnarorðin gleði, heilbrigði, árangur.

Styrkleikar í stjórnun

Stjórnendur leggja rækt við samskipti við nemendur, starfsmenn og foreldra í daglegu starfi. Einkunnarorð skólastarfsins eru sýnileg og allir þekkja þau og stefnu skólans. Samstarf í skólanum einkennist af jákvæðum samskiptum og gagnkvæmu trausti. Starfsáætlun uppfyllir nánast öll viðmið sem aðalnámskrá kveður á um. Stjórnendateymi miðlar reglulega upplýsingum sín á milli og veitir starfsfólki endurgjöf fyrir vel unnin störf. Sameiginlegir fundir að morgni gera allt upplýsingaflæði mjög skilvirkt. Kennarar og aðrir starfsmenn eru hvattir til að leita fjölbreyttra leiða til að efla sig í starfi.

Skóladagur nemenda er heildstæður með eðlilegum hléum miðað við aldur og þroska nemenda. Sérstaklega er hugað að því að nemendur sem koma með skólabílum fái næringu og hvíld í takt við það.

Skólaráð fundar reglulega og hefur sett sér vinnureglur. Allar helstu ákvarðanir er varða stefnu og skólahlald eru lagðar fyrir það og fundargerðir þess eru á heimasíðu skólans. Skipulagðar foreldraheimsóknir eru reglulegur þáttur í skólastarfinu. Samskipti við foreldra eru m.a. í þemaverkefnum, á Smíðjuhelgum og í vettvangsferðum.

Tækifæri til umbóta í stjórnun

- Birta skólanámskrá sem heildsteypt rit á heimasíðu með þeim þáttum sem aðalnámskrá grunnskóla kveður á um.
- Gæta þess að samræmi sé milli símenntunaráætlunar og umbótaáætlunar skóla.
- Skrá í starfsáætlun helstu samstarfsverkefni við nærsamfélagið – annað en við skóla.
- Vinna að heilsteyptri móttökuáætlun fyrir nýja stafs menn.
- Hugað að því að allir verktakar sem vinna tímabundið í skólanum, skrifi undir trúnað og þagnar-skyldu.
- Hafa skólareglur sýnilegar ásamt viðurlögum í kennslurýmum.
- Gera móttökuáætlun fyrir nemendur með sérþarfir og nemendur með annað móðurmál en íslensku.
- Gæta þess að nemendur í skólaráði séu kosnir til tveggja ára í senn.

Styrkleikar í námi og kennslu

Kennsluáætlanir eru birtar á heimasíðu fyrir flestar námsgreinar, þær sýna stigvaxandi kröfur og samfellu í námi. Einnig er gerð grein fyrir grunnþáttum menntunar og hvernig unnið er að þeim í skólastarfinu. Námsumhverfi styður við nám nemenda, aðbúnaður er að flestu leyti góður og skólinn er vel búinn gögnum.

Í vettvangsheimsóknum sýna kennarar almennt faglega þekkingu og kennslufræðilega hæfni. Kennslu-hættir eru nokkuð fjölbreyttir og áhersla er lögð á útikennslu og íþróttir.

Nám nemenda og kennsla er skipulögð sem teymiskennsla með samvinnu nemenda í tveimur eða þremur árgöngum og samvinnu og sameiginlegri ábyrgð umsjónarkennara þeirra. Í teymisvinnu og stöðvavinnu nýtast styrkleikar kennara. Námsmat er fjölbreytt og útbúin hafa verið hæfnikort í nær öllum námsgreinum.

Í skólanum ríkir jákvæður andi samstarfs og virðingar. Samband nemenda við kennara í könnun Skólans á síðastliðnu skólaári mælist marktækt hærra en að landsmeðaltali.

Skólinn er án aðgreiningar og leitast er við að koma til móts við nemendur með stuðningi inni í hópi. Skólinn leitast við að tryggja að allir nemendur geti tekið virkan þátt í öllu skólastarfi.

Deildarstjóri sérkennslu hefur yfirumsjón með sérkennslu og stuðningi í öllum deildunum. Nám nemenda með metnar sérþarfir er skipulagt með einstaklingsnámskrám og teymisfundir eru reglulegir með foreldrum og þeim sem koma að námi þeirra. Nemendur fá tækifæri til að taka framhaldsskólaáfangi og bráðgerir nemendur fá aðlöguð verkefni.

Tækifæri til umbóta í námi og kennslu

- Birta kennsluáætlanir fyrir allar námsgreinar.
- Leita leiða til að efla námsárangur nemenda.
- Efla enn frekar nýtingu upplýsingatækni í námi.
- Efla enn frekar leiðbeinandi námshætti, umræður og skoðanaskipti í námi.
- Leggja áherslu á markvissa samvinnu nemenda í námi.
- Móta verklag við að afla sjónarmiða nemenda um skólastarfið.
- Gera grein fyrir markmiðum náms í upphafi kennslustundar.
- Gæta þarf að einstaklingum í samkennslunni þannig að allir fái nám við hæfi.
- Skrá hvernig brugðist er við niðurstöðum skimana og mats.
- Nemendur taki þátt í að móta og endurmeta markmið einstaklingsnámskrár eins og kostur er.

Styrkleikar í innra mati

Í sjálfsmatsskýrslu er umfjöllun um helstu leiðir sem skólinn fer við að meta sitt innra starf og þar koma fram grundvallarupplýsingar um innra matið og niðurstöður þess, skýrt fram settar. Fjölbreyttar aðgerðir eru notaðar við að afla gagna. Langtímaáætlun liggur fyrir og í henni er greint frá leiðum og aðgerðum sem á að nýta í innra matinu. Skólinn nýtir niðurstöður úr ytra mati svo sem samræmdum könnunarprófum í sitt innra mat og mat á námi og framförum nemenda fer fram reglulega.

Við öflun gagna er leitað eftir sjónarmiðum allra hagsmunaaðila og þegar niðurstöður innra mats liggja fyrir eru þær formlega kynntar og þá eiga sér stað samræður um þróun og umbætur. Brugðist er við niðurstöðum sem gefa til kynna að umbóta sé þörf þó að þær snúi ekki beint að þeim markmiðum sem metin eru hverju sinni en áætlun um umbætur er borin undir fræðslunefnd með formlegum hætti. Að mati viðmælenda er umbótum kerfisbundið fylgt eftir.

Tækifæri til umbóta í innra mati

- Gera árlega áætlun um innra mat þar sem koma fram ábyrgðaraðilar, hverjir taka þátt í matinu, tímasetningar og viðmið þar sem það á við.
- Hafa langtímaáætlun þannig úr garði gerða að ljóst sé að allir helstu þættir skólanámskrár séu metnir reglulega.
- Gera grein fyrir hvernig markmið skólans sem sett eru fram í skólanámskrá eru metin, t.d. sérstaða skólans.

- Skilgreina viðmið, þar sem það á við, um þann árangur sem stefnt er að.
- Skipa matsteymi þar sem allir hagsmunaaðilar eiga fulltrúa; starfsmenn, nemendur og foreldrar.
- Gera umbótaáætlun þannig að tekið sé á öllum þeim þáttum sem fram hafa komið í innra mati og þarfnast umbóta.
- Í umbótaáætlun þarf að koma fram hver er ábyrgur fyrir umbótum, hverjir taka þátt, tíma-setningar, leiðir til að ná markmiðum og hvenær og hvernig á að meta umbætur.

Styrkleikar í skólabrag

Skólinn hefur mótað sér stefnu um jákvæðan skólabrag sem birt er á heimasíðu skólans og stjórnendur leggja sig fram um að stuðla að jákvæðum samskiptum. Gildi skólans eru: Gleði – heilbrigði – árangur. Þau eru sýnileg í skólanum, viðmælendur þekkja þau og þau setja að nokkru leyti mark sitt á skólastarfið.

Leiðtogafærni (Leader in me) er verkefni sem skólinn notar til að auka sjálfsöryggi, ábyrgðartilfinningu og frumkvæði nemenda eftir því sem fram kemur á heimasíðu skólans.

Tvö nemendafélög eru starfandi við skólann, annað á Varmalandi og hitt á Kleppjárnsreykjum. Nemendaráð mótar félagslíf vetrarins fyrir unglíngastigið í samráði við kennara sem starfar með þeim og skipuleggur einnig viðburði fyrir miðstigið.

Skólinn hefur mótað áætlun um aðgerðir gegn einelti og verklag um viðbrögð við því þegar einelti kemur upp. Áhersla er lögð á markvissar forvarnir og öflugt samstarf heimila og skóla.

Tækifæri til umbóta í skólabrag

- Setja fram í námskrá hvernig unnið er að markmiðum sem koma fram í grunnþættinum Lýðræði og mannréttindi.
- Sýna í umbótaáætlun hvernig brugðist er við vísbendingum sem koma fram í Skólapúlси og varða líðan nemenda.
- Koma á reglubundnum nemendasamtölum í öllum nemendahópum.

Frekari greining Grunnskóli Borgarfjarðar

- Tafla 1 sýnir niðurstöður á þeim þáttum sem til skoðunar voru í ytra mati.
- Litirnir sem notaður er í töflunni standa fyrir eftirfarandi kvarða:
- D → 1,0 – 1,5 = **rautt** – mikil umbótaþörf á flestum eða öllum þáttum. Óviðunandi verklag, uppfyllir ekki viðmið um gæðastarf á mörgum mikilvægum þáttum.
- C → 1,6 – 2,5 = **gult** – meiri veikleikar en styrkleikar. Viðunandi verklag, uppfyllir viðmið um gæðastarf að mörgu leyti, einhverjir mikilvægir þættir sem þarfnast úrbóta.
- B → 2,6 – 3,5 = **ljósgrænt** – meiri styrkleikar en veikleikar. Gott verklag, flestir þættir í samræmi við lýsingu á gæðastarfi.
- A → 3,6 – 4 = **grænt** – flestir eða allir þættir sterkir. Mjög gott verklag sem samræmist fyllilega lýsingu um gæðastarf.

Stjórnun			Nám og kennsla			Innra mat	
Fagleg forysta	Stefnumótun og skipulag	Samskipti heimila og skóla	Nám og námsaðstæður	Þáttt. og ábyrgð nemenda	Námsaðlögun	Framkvæmd innra mats	Umbóta- starf í kjölfar innra mats
Stjórnandinn sem leiðtogi	Starfs áætlun og skólanámskrá	Skólaráð, foreldrafélag	Inntak og árangur	Lýðræðisleg vinnubrögð	Nám við hæfi allra nemenda	Kerfisbundið og samofið daglegu skólastarfi	Opinbert
Stjórnun stofnunar	Skóladagur nemenda	Þáttt. for. í skólast. og upplýsingamiðlun	Skipulag náms og námsumhverfi	Ábyrgð og þátttaka	Stuðningur við nám	Markmiðsbundið	Umbótamiðað
Faglegt samstarf	Verklagsreglur og áætlanir		Kennsluhættir og gæði kennslu			Byggir á traustum og fjölbreyttum upplýsingum	
Skólaþróun			Námshættir og námsvitund			Samstarfsm. og byggir á lýðræðisl. vinnubr.	

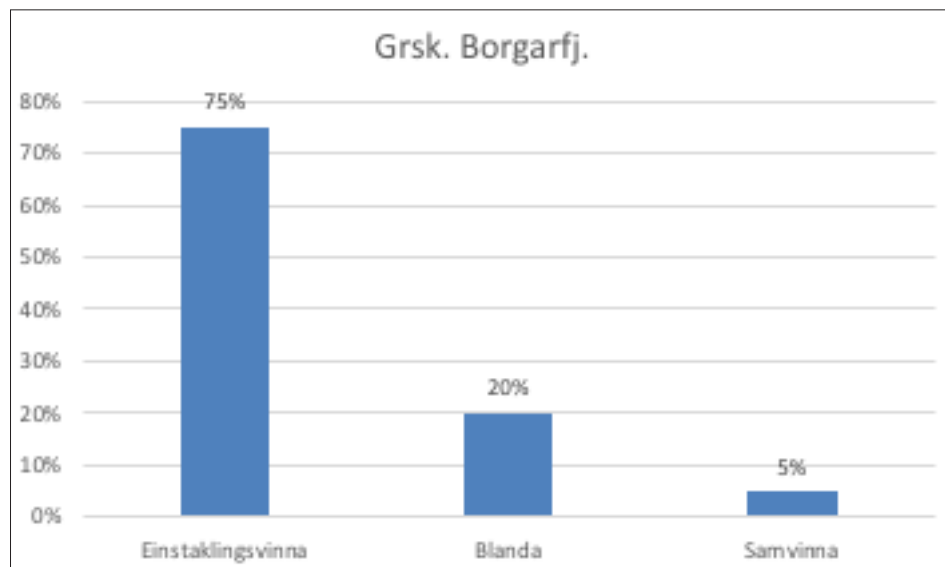
Tafla 1. Styrkleikar og veikleikar matsþátta

Greining kennslustunda

Matsmenn mátu 40 kennslustundir sem flestar voru metnar góðar og ein var metin frábær.

Samvinna og einstaklingsvinna

Við skráningu á kennslustundum er litið til þess hvort nám nemenda sé markvisst skipulagt á þann hátt að nemendur vinna einir við hvers kyns verkefni eða hvort um samvinnu eða samræður um námið sé að ræða.



Mynd 1. Yfirlit yfir samvinnu og einstaklingsvinnu nemenda í metnum kennslustundum.

Nemendur vinna einir í 75% af þeim kennslustundum sem metnar voru og skipulögð samvinna allra nemenda var í 5% stundanna.

Notkun upplýsingatækni

Nemendur eða hluti nemenda nota upplýsingatækni í fjórðungi kennslustunda sem matsmenn heim-sóttu. Kennarar nýttu upplýsingatækni að einhverju marki til kennslu í tæplega fimmtungi kennslu-stunda.

Kennsluathafnir

Kennsluáherslur kennara eru greindar í það sem kalla má fræðandi, leiðbeinandi eða blöndu af hvoru-tveggja. Fræðandi athafnir tengjast því sem kallaðar eru bein yfirfærsla og leiðbeinandi kennsluathafnir og eru oft tengdar hugtakinu hugsmíðahyggju eins og gert er í Hvítbók um umbætur í menntun.

Fræðari-bein kennsla

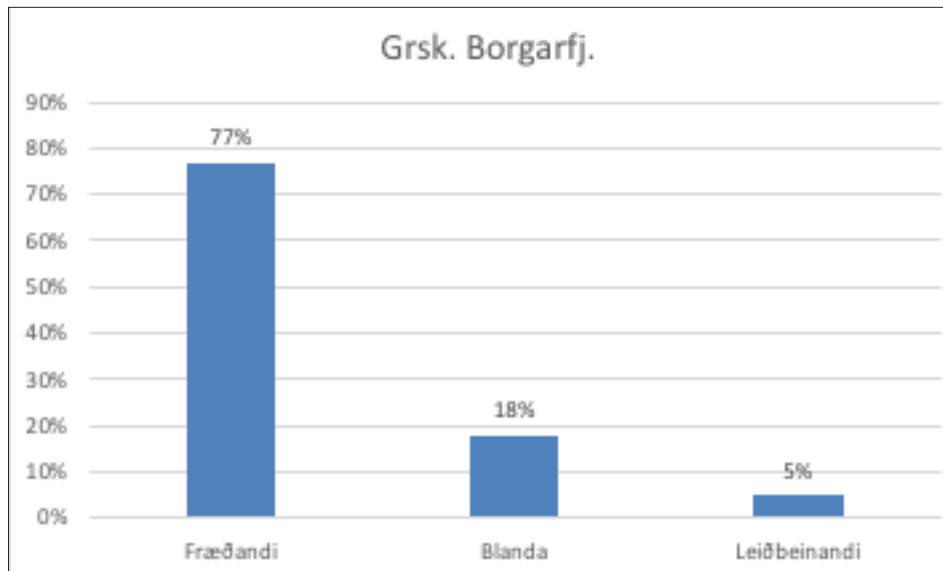
Kennarinn miðlar fyrst og fremst efni, staðreyndum og hugtökum. Kennsluathafnir eru að útskýra, sýna og spyrja. Ef spurt, þá eru það spurningar sem kalla oftast á eitt rétt svar. Vinna við verkefni og vinnubækur mótast af því að taka á móti staðreyndum og setja þær fram á ákveðinn hátt, ein þekkt lausn. Námsefnið er í forgrunni.

Leiðbeinandi-hugsmíðahyggja

Kennarinn stýrir framvindu kennslustunda en leggur áherslu á krefjandi spurningar og lausnaleyti sem reynir á rökhugsun nemenda (lýsa, leggja mat á, bera saman, draga ályktanir og/eða setja fram tilgátur) eða opin/skapandi viðfangsefni þar sem hægt er að velja úr nokkrum þekktum lausnum eða leggur áherslu á frumkvæði og ábyrgð nemenda meðskipulagi á námsathöfnum þar sem engin lausn

er fyrirfram þekkt. Áhersla er á námsferlið sem leið (og leiðir) til náms frekar en námsefnið einvörðungu.

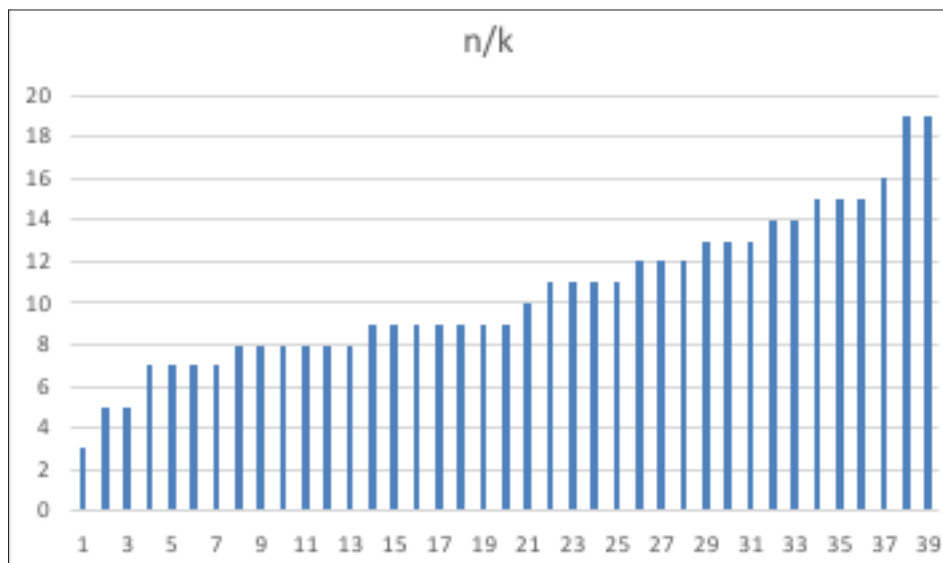
Nemandinn er í forgrunni og hann er virkur í að athuga, rannsaka og draga ályktanir. Áhugi nemenda og forvitni er drifjörður námsathafna. Kennarinn skapar námsaðstæður og tækifæri nemenda til þátttöku, hann sér um að bjargir séu til staðar og veitir endurgjöf meðan á námi stendur.



Mynd 2. Yfirlit yfir kennsluathafnir í metnum kennslustundum.

Í 77% kennslustunda voru kennsluathafnir kennara fræðandi, sem einkennast af beinni yfirfærslu. 5% kennslustunda voru metnar sem leiðbeinandi það er að reyndi á lausnaleit nemenda, sjá umfjöllun að framan.

Hópastærð, fjöldi nemenda á kennara



Mynd 3. Fjöldi nemenda í metnum kennslustundum á hvern kennara í almennri kennslu.

Skráð er hve margir nemendur eru á hvern menntaðan kennara í hverri metinni kennslustund. Y-ás myndarinnar sýnir fjölda nemenda og x-ás hverja metna kennslustund. Stundir við sérkennslu eru ekki teknar með.

Heimildir

Aðalnámskrá grunnskóla: almennur hluti. (2011). Reykjavík: Mennta- og menningarmálaráðuneytið.

Aðalnámskrá grunnskóla: greinasvið. (2013). Reykjavík: Mennta- og menningarmálaráðuneytið.

Björk Ólafsdóttir. (2011). *Innra mat grunnskóla: leiðbeiningar og viðmið fyrir mat sveitarfélags á innra mati grunnskóla.* Reykjavík: Samband íslenskra sveitarfélaga.

Borgarbyggð: <http://www.borgarbyggd.is>

Grunnskóli Borgarfjarðar: <http://www.gbfi.is>

Hrönn Pétursdóttir. (2007). *Sameiginleg framtíðarsýn fyrir grunnskólastarfið 2007-2020.* Reykjavík: Félag grunnskólakennara, Samband íslenskra sveitarfélaga og Skólastjórafélag Íslands.

Lestrarstefna Borgarfjarðar: <https://borgarbyggd.is/frettaflokkur/lestrarstefna-borgarbyggdar>

Lög um grunnskóla, nr. 91/2008.

Menntamálaráðuneytið. 1997. Sjálfsmat skóla:

http://brunnur.stjr.is/mrn/utgafuskra/utgafa.nsf/xsp/.ibmmodes/domino/OpenAttachment/mrn/utgafuskra/utgafa.nsf/8F7A17F4C22D2832002576F00058D40C/Attachment/sjalpsm_skola_97.pdf

Reglugerð nr. 584/2010 um sérfræðipjónustu sveitarfélaga við leik- og grunnskóla og nemenda-verndarráð í grunnskólum: <http://www.reglugerd.is/interpro/dkm/WebGuard.nsf/key2/584-2010>

Reglugerð nr. 585/2010 um stuðning við nemendur með sérþarfir í grunnskóla: <http://www.menntamalaraduneyti.is/frettir/allar-rettarheimildir/nr/5540>

Reglugerð nr. 897/2009 um miðlun og meðferð upplýsinga um nemendur í grunnskólum og rétt foreldra til aðgangs að upplýsingum um börn sín: <http://www.reglugerd.is/reglugerdir/allar/nr/897-2009>

Reglugerð nr. 1000/2004 um aðgerðir gegn einelti á vinnustað: http://www.reglugerd.is/reglugerdir/leit?_stern_SearchType=Reglugerd&_stern_number=1000&_stern_year=2004

Reglugerð nr. 1009/2015 um aðgerðir gegn einelti, kynferðislegri áreitni, kynbundinni áreitni og ofbeldi á vinnustöðum: http://www.reglugerd.is/reglugerdir/leit?_stern_SearchType=Reglugerd&_stern_number=1009&_stern_year=2015

Reglugerð nr. 1040/2011 um ábyrgð og skyldur aðila skólasamfélagsins í grunnskólum: <http://www.menntamalaraduneyti.is/frettir/Frettatilkynningar/nr/6347>

Reglugerð nr. 1157/2008 um skólaráð við grunnskóla: <http://www.reglugerd.is/interpro/dkm/WebGuard.nsf/key2/1157-2008>

Gögn um samræmd próf unnin úr gagnagrunni Menntamálastofnunar.

