

# Fjölbrautaskólinn við Ármúla

## Úttekt á starfsemi unnin fyrir mennta- og menningarmálaráðuneyti



Bragi Guðmundsson  
Trausti Þorsteinsson

Gát sf  
2017

**Fjölbrautaskólinn við Ármúla**  
Úttekt á starfsemi unnin fyrir mennta- og  
menningarmálaráðuneyti

© Gát sf. Bragi Guðmundsson og Trausti Þorsteinsson, 2017.  
Fjölbrautaskólinn við Ármúla. Úttekt.  
Unnin að ósk Menntamálastofnunar fyrir mennta- og menningarmálaráðuneyti.  
Mynd á forsíðu: Trausti Þorsteinsson.  
ISBN 978-9979-0-2117-9

## Heildarniðurstöður

- Fjölbrautaskólinn við Ármúla hefur skýra sýn og stefnu sem birt er í skólanámskrá. Skólafélagið á að byggjast á því að hver nemandi finni sér nám við hæfi og geti stundað það á eigin námshraða. Námið á að fela í sér áskoranir fyrir nemendur og allt starfsfólk skólans.
- Það er yfirlýst markmið FÁ að vera reiðubúinn til að takast á við samfélagsbreytingar sem hafa áhrif á námið og stuðla þannig að sífelldri þróun innan stofnunar. Sérstök áhersla er lögð á samvinnu við hagsmunaaðila um þróun námsins, einkum á sviði heilbrigðisgreina.
- Flestar bóknámsbrauta FÁ hafa verið skráðar í námskrárgrunn mennta- og menningarmála-ráðuneytis og unnið er að því að skrá þar námsbrautir heilbrigðisskólans.
- FÁ innritar stóran hóp nemenda á sérnámsbraut, þar af um helming sem þarfnast mjög sérhæfðrar aðstöðu og þjónustu vegna fjölfötlunar sinnar. Aðstaða brautarinnar innan skóla er mjög góð og leitast er við að mæta þörfum hvers nemanda á forsendum hans.
- Skipulag FÁ er í nokkuð föstum skorðum og allar starfslýsingar eru aðgengilegar. Skipurit virðist ná vel yfir stjórnunarlega byggingu skólans og það veitir yfirlit yfir þá starfsemi sem þar fer fram. Það sýnir hins vegar ekki nema að hluta til ábyrgðarskiptingu á milli aðila og verkaskipting virðist á köflum óskýr.
- Skólameistari veitir skólanum skýra faglega forystu, stjórnendarymið er ævinlega opið, þar er mikil umferð og greiður aðgangur nemenda sem kennara að öllum stjórnendum.
- Sjálfsmat hefur verið reglubundið frá því 2008. Gæðastjóri skólans er einn ábyrgur fyrir matinu og hann hefur yfirumsjón með skipulagi þess og framkvæmd.
- Nokkur formleg samræða á sér stað innan skóla um nýbreytni í kennsluháttum en fátítt er að einstakir kennarar fái beina endurgjöf á kennslu sína í öðru formi en úr niðurstöðum kennslukannana og í starfsmannasamtölum.
- Engin samræmd námsmatsstefna er í FÁ heldur er stuðst við almenn viðmið um fyrirkomulag matsins. Samráð er nokkurt innan faggreina um viðfangsefni sem tengjast námsmati en lítið eða ekki á milli þeirra.
- Kennarar eru hvattir af skólayfirvöldum til starfsþróunar.
- Bókasafn FÁ er ágætlega staðsett í húsum skólans. Það er vel búið bókum og öðrum gögnum. Lesaðstaða er fyrir u.þ.b. 50 manns á safninu sjálfu auk lesstofu fyrir 25 manns.
- Miklar fjarvistir nemenda úr kennslustundum er vandamál sem erfiðlega gengur að ráða bót á. Slakar mætingar koma með margvíslegum hætti niður á námi og kennslu.
- Samheldni einkennir starfsmannahópin og hár starfsaldur við skólann er til vitnis um að skólinn sé góður vinnustaður. Einhugur er um að andinn í skólanum meðal kennara, annars starfsfólks og nemenda sé bæði jákvæður og afslappaður.
- FÁ hefur yfir að ráða fullnægjandi húsnæði fyrir þá starfsemi sem þar fer fram. Það er rúmgott og gott aðgengi fyrir fatlaða sem ófatlaða. Umgengni er góð, sorp er grófflokkað og listaverk eru allvíða á veggjum. Lóðarfrágangur er til fyrirmyndar og selur skólinn aðgang að bílastæðum fyrir nemendur og kennara. Það tryggir öllum stæði sem vilja en hvetur jafnframt til þess að aðrir ferðamátar séu nýttir.
- Félagsaðstaða nemenda er vel fullnægjandi miðað við þá starfsemi sem nú fer fram.
- Almenn ánægja ríkir með þá vinnuástöðu sem starfsmenn hafa. Tölvukostur skólans og netsamband innan hans virðast hvoru tveggja í góðu lagi og vel er um tölvumálin sinnt. Skólinn sér kennurum fyrir fartölvum og skjávarpar eru í öllum kennslustofum.

## Efnisyfirlit

Heildarniðurstöður .....	3
Inngangur .....	6
Fjölbrautaskólinn við Ármúla .....	8
Viðmið og vísbendingar .....	19
Þáttur 1: Stjórnun og skipulag .....	19
1.1. Um stefnu og áætlanir .....	19
1.2. Um stjórnendur .....	19
1.3. Um skipulag, verkferla og verklagsreglur .....	20
1.4. Um innra mat .....	20
Þáttur 2: Kennsla og námsframboð .....	21
2.1. Um nám og kennslu .....	21
2.2. Um kennsluaðstæður/stuðning við nemendur .....	21
2.3. Um námsmat .....	22
2.4. Um kennara .....	22
2.5. Um námsgögn .....	23
Þáttur 3: Samskipti og líðan .....	24
3.1. Um skólabrag .....	24
3.2. Um samskipti í skólastofunni .....	24
3.3. Um félagslíf nemenda .....	24
3.4. Um samskipti við foreldra/forráðamenn .....	25
3.5. Um samstarf við önnur skólastig og atvinnulíf .....	25
Þáttur 4: Húsnaði og aðbúnaður .....	27
Þáttur 5: Lykilárangur .....	28
5.1. Um námsárangur .....	28
5.2. Um árangur í grunnþáttum .....	28
5.3. Um langtímaárangur .....	29
Viðauki .....	30
Umsögn ytri matsaðila um stjórnun og skipulag (styrkleikar/veikleikar) .....	30
Umsögn ytri matsaðila um kennslu og námsframboð (styrkleikar/veikleikar) .....	35
Umsögn ytri matsaðila um samskipti og líðan (styrkleikar/veikleikar) .....	38
Umsögn ytri matsaðila um lykilárangur (styrkleikar/veikleikar) .....	43
Viðauki: Heimildir og tilvísanir .....	46

## Myndir

Mynd 1. Fjöldi nemenda í dagskóla FÁ vor og haust 2012–2016 .....	8
Mynd 2. Innritun nýnema að hausti 2012–2016. ....	9
Mynd 3. Skipurit FÁ. ....	31

## Töflur

Tafla 1. Uppruni dagskólanemenda vor 2016–2017 .....	9
Tafla 2. Fjöldi dagskólanemenda á haustönn 2016 og vorönn 2017 eftir aldri og kynjum.....	10
Tafla 3. Aðsókn í fjarnám 2012–2016 .....	10
Tafla 4. Fjöldi innritaðra fjarnema á haustönn 2016 og vorönn 2017 eftir aldri og kyni .....	11
Tafla 5. Uppruni fjarnema 2016–2017 .....	11
Tafla 6. Skipting dagskólanema á námsbrautir haust 2012–2016, greind eftir kynjum.....	12
Tafla 7. Fjöldi brautskráðra eftir námsbrautum 2013–2016 .....	13
Tafla 8. Fjöldi anna við útskrift 2013–2016.....	13
Tafla 9. Aldur útskriftarnemenda haust 2016.....	14
Tafla 10. Fjarvistarskráning nemenda vor og haust 2016 (sem hlutfall af heildartímafjölda). .....	14
Tafla 11. Brotthvarf dagskólanemenda vor og haust árin 2011–2016 .....	14
Tafla 12. Starfsheiti, fjöldi og stöðugildi starfsfólks eftir kynjum að hausti 2016 .....	15
Tafla 13. Menntun kennara .....	16
Tafla 14. Starfsaldur kennara .....	16
Tafla 15. Starfsmannavelta 2012–2017.....	16

## Inngangur

Í þessari skýrslu birtast niðurstöður úttektar á starfsemi Fjölbrautaskólans við Ármúla (FÁ). Hún skiptist í tvo hluta. Annars vegar eru helstu tölulegar upplýsingar um skólann og hins vegar niðurstöður úttektaraðila um fimm tilgreinda matsþætti samkvæmt viðmiðum mennta- og menningarmálaráðuneytis um ytri úttektir á framhaldsskólum. Við matið er litið til laga um framhaldsskóla nr. 92/2008, *Aðalnámskrár framhaldsskóla*, 2004 og 2011, og reglugerða eftir því sem við á.

Menntamálastofnun fól Gát sf. að annast úttektina skv. samningi dags. 18. janúar 2017. Sérfræðingar sem að úttektinni komu og skýrsluskrifum voru Bragi Guðmundsson, prófessor við hug- og félagsvísindasvið Háskólans á Akureyri, og Trausti Þorsteinsson, dósent við sama svið og skóla.

Í samningi Menntamálastofnunar og úttektaraðila er úttekt á starfsemi Fjölbrautaskólans við Ármúla sögð felast í „sjálfstæðu mati á þáttum sem teknir eru út, gerð tillagna um úrbætur og skýrslu um verkefnið.“ Að auki er tilgreint að markmiðið sé að meta starfsemi skólans „með hliðsjón af gildandi lögum, reglugerðum og aðalnámskrá og veita almennt upplýsingar um starfsemina.“ Þá segir að verktaka beri að meta helstu styrkleika og veikleika í starfsemi skólans og gera „tillögur um hvaðeina sem hann telur að gæti horft til bóta“ í starfseminni. Í úttektarleiðbeiningum eru nánari fyrirmæli og þar kemur fram að horfa beri sérstaklega til eftirfarandi þátta: Stjórnun og skipulag, kennsla og námsframboð, samskipti og líðan, húsnæði og aðbúnaður og lykilárangur. Megin kaflaskipan skýrslunnar fylgir í öllum aðalatriðum þessum fyrirmælum Menntamálastofnunar.

Mat úttektaraðila grundvallast að miklu leyti á sjálfsmati skólans sem gert var í aðdraganda ytri úttektar. Í greinargerð skólameistara og gæðastjóra með því mati er vinnuferlinu lýst með eftirfarandi hætti:

Skólameistari fól gæðastjóra að velja 11 manna nefnd til að taka þátt í sjálfsmati skólans. Vikið var frá þeirri hugmynd að skipa nokkra sjálfsmatshópa þar sem tíminn var naumur frá því að skólinn fékk upplýsingar um sjálfsmatsferli frá ráðuneytinu og þar til hann þurfti að skila niðurstöðum til úttektaraðila vegna ytra mats. Í nefndinni voru fulltrúar allra hópa innan og utan skólans til að tryggja að skólinn væri metinn frá mismunandi sjónarhólum. Í nefndinni voru tveir nemendur, þrír kennarar, einn kennslustjóri, einn náms- og starfsráðgjafi, einn fulltrúi þjónustusviðs, einn fulltrúi stjórnenda, formaður foreldrafélags skólans auk gæðastjóra sem stýrði fundunum.

...

Tveir fundir voru haldnir í nefndinni, föstudaginn 20. janúar og mánudaginn 23. janúar 2017. Allir fulltrúar mættu á fyrri fundinn. Gæðastjóri sendi gögn á þátttakendur fyrir fundinn þannig að allir komu vel undirbúnir til leiks. Þeir fulltrúar sem gátu ekki mætt á framhaldsfundinn skiluðu mati sínu á tölvutæku formi. Ekki voru allir þátttakendur alltaf sammála í mati sínu en í samræðum komu menn sér saman um sameiginlegt mat.

Gagnaöflun úttektaraðila fór fram með þrennum hætti: Fyrst var heimasíða skólans könnuð og þangað sóttar upplýsingar um skipulag hans og starfsemi. Að því búnu var óskað upplýsinga um tiltekin atriði með bréfi til skólameistara, dags. 18. desember 2016 (fylgiskjal 1). Við þeim óskum var brugðist fúslega. Í þriðja lagi fóru úttektaraðilar í heimsókn í skólann dagana 6. og 7. febrúar 2017. Markmiðið var að kynnast skólanum og skólastarfinu af eigin raun og taka ítarleg viðtöl við hlutaðeigandi. Í þessum viðtölum var stuðst við viðtalsramma og voru þau öll hljóðrituð með leyfi viðmælenda. Viðtöl voru tekin við samtals 68 einstaklinga: Skólameistara, aðstoðarskólameistara, formann skólanefndar, fjármálastjóra, skrifstofustjóra, gæðastjóra, námskrárstjóra, fjárnámsstjóra, forstöðumann bókasafns, kerfisstjóra, kennslustjóra, námsráðgjafa, jafnréttisfulltrúa, kennslustjóra sérnámsbrautar, sérkennara, þroskaþjálfara, fagstjóra, áfangastjóra, umhverfisfulltrúa, skólahjúkrunarfræðing, umsjónarmann fasteigna, mótuneytissjóra, stjórn nemendafélags, félagsmálafulltrúa, forvarnarfulltrúa, fulltrúa

foreldraráðs. Auk þess voru tekin rýnivíðtöl við hópa kennara og nemenda. Leitað var eftir því við formann nemendafélagsins að boða stjórn félagsins til viðræðna við úttektaraðila og jafnframt að annast myndun rýnihóps nemenda. Enn fremur var leitað liðsinnis trúnaðarmanns kennara um val á kennurum í rýnihóp.

Niðurstöður úttektarinnar skiptast í tvo meginkafla. Í þeim fyrri er gerð grein fyrir ýmsum tölulegum upplýsingum um FÁ. Meðal annars er fjallað um fjölda nemenda og þróun aðsóknar að skólanum, samsetningu nemendahópsins, brotthvarf, námsbrautir og brautskráningu. Þá er fjallað um kennara skólans, fjölda þeirra, menntun, starfsmannaveltu og starfsaldur. Loks er greint frá því hvernig unnið hefur verið í ljósi markmiða sem fylgdu skólasamningi 2013–2017. Í síðari aðalkaflanum er mat úttektaraðila á þáttunum fimm, stjórnun og skipulagi, kennslu og námsframboði, samskiptum og líðan, húsnæði og aðbúnaði og lykilárangri. Matið er sett fram í formi greiningar á styrkleikum og tækifærum til umbóta á hverjum þætti um sig. Að auki er mat lagt á hversu vel fullyrðingar, sem settar eru fram af hálfu Menntamálastofnunar, eiga við í ólíkum viðföngum innan hvers þáttar. Hverri fullyrðingu er gefin einkunn á fjögurra stiga kvarða sem hér segir:

- A. *Mjög gott verklag sem samræmist fyllilega kröfum laga, reglugerða og aðalnámskrár*
- B. *Gott verklag, flestir þættir í samræmi við lög, reglugerðir og aðalnámskrá*
- C. *Uppfyllir lágmarksviðmið um verklag en margir þættir þarfnast úrbóta*
- D. *Óviðunandi verklag, þarfnast gagnagerrar endurskoðunar*

Við framsetningu á mati þarf að hafa eftirfarandi í huga.

- Skáletraðir textar settir fram í römmum með gráleitum bakgrunni eru orðrétt viðmið sem koma frá Menntamálastofnun/mennta- og menningarmálaráðuneyti.
- Við mat á einstökum fullyrðingum eru þrenns konar merkingar notaðar:
  - X merkir að mat matsaðila í FÁ og ytri matsaðila er samhljóða.
  - S merkir mat matsaðila í FÁ þegar mat þeirra og ytri matsaðila fer ekki saman.
  - M merkir mat ytri matsaðila þegar mat þeirra og matsaðila í FÁ fer ekki saman.

Í stöku tilvikum leggja úttektaraðilar ekki mat á tiltekna fullyrðingar og stendur þá S eitt við fullyrðinguna.

Úttektaraðilar þakka öllum þeim sem þátt tóku í rýnihópum, veittu viðtöl og aðstoð með öðrum hætti við gagnaöflun. Nánari upplýsingar um gögn að baki skýrslunni eru í heimildaskrá.



## Fjölbrautaskólinn við Ármúla

Í þessum kafla verður gerð grein fyrir ýmsum tölulegum upplýsingum um FÁ. Þær byggjast einkum á gögnum sem fengin voru frá skólameistara og efni sem liggur á vef skólans.

Fjölbrautaskólinn við Ármúla (FÁ) er vaxinn upp úr framhaldsdeildum grunnskóla er þangað voru fluttar bæði úr Lindargötuskóla og Laugalækjarskóla í lok áttunda áratugar síðustu aldar en húsnæði skólans var upphaflega reist fyrir Gagnfræðaskóla verknáms. Formlega var Fjölbrautaskólinn við Ármúla stofnaður haustið 1981 en frá árinu 1979 til 1981 var skólinn rekinn sem útibú frá Fjölbrautaskólanum í Breiðholti. Á 30 ára afmæli skólans árið 2011 var tekin í notkun 2900 fm viðbygging við skólann.

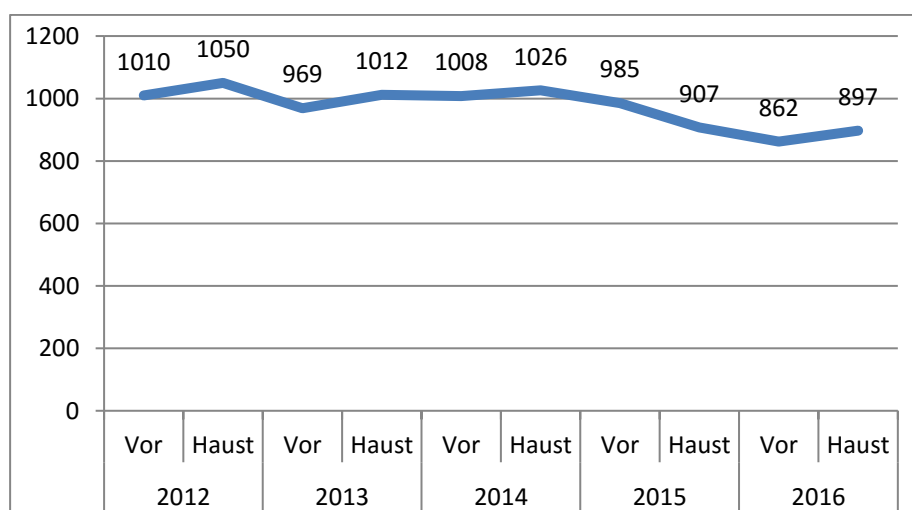
Á þeim árum sem skólinn hefur starfað sem sjálfstæður fjölbrautaskóli hafa átt sér stað ýmsar breytingar. Í FÁ er boðið upp á dagskólanám á bóknámsbrautum, heilbrigðisbrautum, almennri námsbraut og sérnámsbraut. Auk þess er boðið upp á fjölda námsáfanga í fjarnámi. Flestir nemendur stefna á stúdentspróf en stór hópur stundar nám á heilbrigðisbrautum sem flestar veita lögvernduð starfsréttindi. Skólinn er móðurskóli starfsnáms á heilbrigðissviði. Árið 2001 var stofnuð sérdeild fyrir fatlaða nemendur skv. skilgreiningu laga um fatlaða. Í ársbyrjun 2004 tók FÁ svo við rekstri deildar fyrir fjölfatlaða nemendur. Stór hluti þeirra sækir að mestu nám í sérhannaðri aðstöðu í nýbyggingu skólans.

Fjarnám hófst í FÁ árið 2001 og hófu 33 nemendur slíkt nám þá um haustið. Fjarnámið eflidist hratt því ári síðar voru fjarnámsnemendur 829. Á næstu árum fjölgaði fjarnemum stöðugt og haustið 2009 voru þeir 2107, um helmingur allra fjarnema á framhaldsskólastigi.

Í menntastefnu skólans segir að meginhlutverk hans sé að undirbúa nemendur undir líf og starf í lýðræðisþjóðfélagi. Skólastarfið á að byggjast á því að hver nemandi finni sér nám við hæfi og geti stundað það á eigin námshraða um leið og það felur í sér áskoranir fyrir bæði þá og allt starfsfólk skólans.

### Dagskólanemar

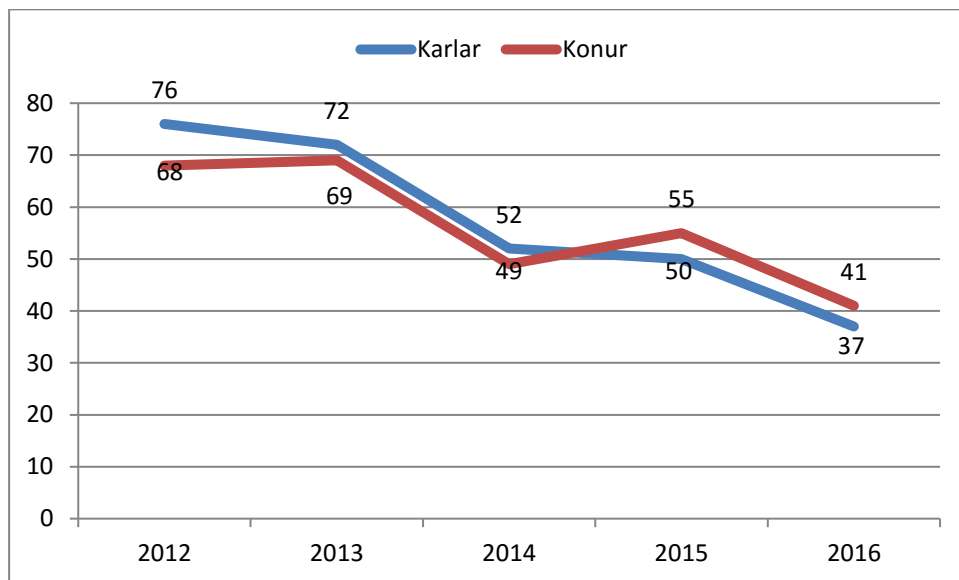
Á síðasta fimm ára tímabili hefur meðalfjöldi dagskólanema í FÁ verið um 970 nemendur á ári. Flestir voru þeir haustið 2012 en frá hausti 2015 hefur orðið talsverð fækkun í skólanum. Að sögn skólameistara er FÁ að jafnaði ekki fyrsta val hjá grunnskólanemendum sem eru að leita að framhaldsskólavist. Meðalfjöldi dagskólanema vor og haust 2012–2014 var 1012 en árin 2015–2016 fækkaði um 100 nemendur og meðalfjöldinn fór niður í 912 (mynd 1).



Mynd 1. Fjöldi nemenda í dagskóla FÁ vor og haust 2012–2016

Fækkun nemenda birtist glögglega í tölum um innritun nýnema á árabílinu 2012–2016 (mynd 2). Ástæðurnar eru aðallega tvíþættar. Annars vegar hefur 25 ára regla mennta- og

menningarmálaráðuneytisins haft áhrif á aðsókn þeirra sem komnir eru yfir það aldersmark og hins vegar hefur fækkað verulega þeim ársnemum sem greitt er fyrir vegna styttingar náms til stúdentsprófs og fækkunar í árgöngum nýnema.



Mynd 2. Innritun nýnema að hausti 2012–2016.

Eins og sjá má hefur orðið umtalsverð fækkun nýnema í dagskóla á liðnu fimm ára tímabili. Árið 2012 voru þeir 144 en árið 2016 voru þeir fast að helmingi færri eða 78.

Um og yfir 90% nemenda koma víða að af höfuðborgarsvæðinu og um 2/3 þeirra eru úr Reykjavík. Algengt er að nemendur komi úr öðrum framhaldsskólum eftir að hafa hafið nám þar og skólinn er ekki hverfisskóli í neinni merkingu þess orðs (tafla 1).

Tafla 1. Uppruni dagskólanemenda vor 2016–2017

	Vor 2016		Haust 2016		Vor 2017	
Reykjavík	525	65,7%	577	66,2%	527	66,0%
Kraginn	202	25,3%	227	26,1%	220	27,5%
Reykjanes	10	1,3%	10	1,1%	10	1,3%
Vesturland	17	2,1%	18	2,1%	12	1,5%
Vestfirðir	3	0,4%	3	0,3%	2	0,3%
N. vestra	8	1,0%	11	1,3%	9	1,1%
N. eystra	10	1,3%	7	0,8%	5	0,6%
Austurland	7	0,9%	5	0,6%	2	0,3%
Suðurland	14	1,8%	10	1,1%	10	1,3%
Erlendir	3	0,4%	3	0,3%	2	0,3%
<b>Alls</b>	<b>799</b>		<b>871</b>		<b>799</b>	

Athygli vekur hversu fáir nemendur koma utan höfuðborgarsvæðisins í ljósi þess fjölbreytta námsframboðs sem er í heilbrigðisskólanum innan FÁ. Á haustönn 2015 voru 104 nemendur í nemendatölu FÁ sem flokkast með erlendan uppruna. Þeir koma frá alls 30 löndum, flestir frá Póllandi (21) en þar á eftir koma nemendur frá Filippseyjum (14), Víetnam (12), Kólumbíu (9) og Litháen (8). Fjöldmargir þeirra hafa verið búsettir á Íslandi frá unga aldri en einnig er hópur sem er nýfluttur til Íslands. Á haustönn 2016 voru 85 nemendur skráðir með annað móðurmál en íslensku. Flestir voru frá Póllandi (21), Víetnam (11) og Filippseyjum (10). Alls voru 24 móðurmál skráð önnur en íslenska í INNU.

Liðlega fjórir af hverjum tíu nemendum skólans eru á hefðbundnum framhaldsskólaaldri (tafla 2).

Tafla 2. Fjöldi dagskólanemenda á haustönn 2016 og vorönn 2017 eftir aldri og kynjum

Fæðingarár:	Haust 2016			Vor 2017		
	Karlar	Konur	Alls	Karlar	Konur	Alls
< 1991	20	142	162	14	142	156
1991	12	14	26	10	13	23
1992	18	30	48	19	24	43
1993	22	23	45	22	19	41
1994	27	37	64	26	24	50
1995	34	40	74	21	38	59
1996	50	47	97	43	42	85
1997	54	57	111	51	45	96
1998	43	43	86	40	50	90
1999	36	46	82	44	40	84
2000	35	41	76	32	40	72
<b>Alls</b>	<b>351</b>	<b>520</b>	<b>871</b>	<b>322</b>	<b>477</b>	<b>799</b>

Um fimmtungur nemenda skólans er fæddur fyrir árið 1991 og stærsti hluti þess hóps eru konur, flestar í heilbrigðisskóla FÁ.

### Fjarnám

Fjölbrautaskólinn við Ármúla stendur fyrir fjölbreyttu fjarnámi og aðsókn að því hefur verið mikil á undanförunum árum. Auk vor- og haustanna er nám í boði á sumarönn. Á tímabilinu 2012–2016 voru nemendurnir flestir haustið 2012, 1536 talsins. Í töflu 3 sést hversu margir hafa skráð sig til prófs síðan þá og hver fjöldi fjarnema er umreiknaður í ársnema.

Tafla 3. Aðsókn í fjarnám 2012–2016

	Heildarfjöldi nema	Skráðir til prófs	Hlutfall til prófs	Ársnemar
Haust 2012	1536	2950	64,5%	156
Vor 2013	1464	2721	65,5%	146
Sumarönn 2013	602	1024	66,6%	56
Haust 2013	1329	2384	68,8%	123
Vor 2014	1365	2689	63,6%	139
Sumarönn 2014	674	1158	61,1%	56
Haust 2014	1262	2445	62,5%	125
Vor 2015	1272	2559	68,0%	130
Sumarönn 2015	524	905	59,7%	44
Haust 2015	1301	2410	65,4%	132
Vor 2016	1268	2381	63,5%	130
Sumarönn 2016	575	993	63,9%	52
Haust 2016	1258	2341	58,5%	116

Lítill munur er á aðsókn í fjarnám á haust- og vorönnum en mun færri stunda nám á sumarönn. Á skólaárinu 2012–2013 var ákveðinn toppur í aðsókn en eftir það hefur hún verið tiltölulega stöðug þótt haustið 2016 hafi skilað skólanum fæstum ársnemum að slepptum sumarönnum. Að sögn skólameistara eru verðandi stúdentar vaxandi hópur meðal fjarnema því suma þeirra skortir áfanga í stærðfræði eða raungreinum vegna áformaðs háskólanáms. Einnig sækir námið hópur háskólanemenda sem vill styrkja sig á vissum sviðum.

Aldursdreifing fjarnema er töluvert önnur en meðal dagskólanemenda. Um þrír af hverjum tíu eru fæddir 1990 eða fyrr og konur eru í miklum meirihluta (tafla 4).

Tafla 4. Fjöldi innritaðra fjarnema á haustönn 2016 og vorönn 2017 eftir aldri og kyni

Fæðingarár:	Haust 2016			Vor 2017		
	Karlar	Konur	Alls	Karlar	Konur	Alls
<1991	110	277	387	109	205	314
1991	21	22	43	13	13	26
1992	27	32	59	24	31	55
1993	29	44	73	26	39	65
1994	34	47	81	21	38	59
1995	38	63	101	31	50	81
1996	46	73	119	36	47	83
1997	33	72	105	45	48	93
1998	27	48	75	28	50	78
1999	7	26	33	12	15	27
2000	10	7	17	3	20	23
2001	47	81	128	41	72	113
2002	10	13	23	15	18	33
2003	2	5	7	2	6	8
2004	1	1	2	1	1	2
2005					1	1
<b>Alls</b>	<b>442</b>	<b>811</b>	<b>1253</b>	<b>407</b>	<b>654</b>	<b>1061</b>

Athygli vekur hversu margir nemendur á grunnskólaaldri (fæddir eftir 2000) skrá sig í fjarnám og telur skólameistari að sá hópur komi aðallega til að styrkja sig fyrir framhaldsskólanám, einkum í ensku og stærðfræði.

Eins og nærri má geta koma fjarnemar víða að af landinu en flestir þeirra eru þó af suðvesturlandi (~80%). Af höfuðborgarsvæðinu einu koma um 70% fjarnema (tafla 5).

Tafla 5. Uppruni fjarnema 2016–2017

	Vor 2016		Haust 2016		Vor 2017	
	Fjöldi	Hlutfall	Fjöldi	Hlutfall	Fjöldi	Hlutfall
Reykjavík	452	37,9%	541	43,2%	425	40,1%
Kraginn	345	28,9%	371	29,6%	329	31,0%
Reykjanes	105	8,8%	98	7,8%	69	6,5%
Vesturland	67	5,6%	62	4,9%	53	5,0%
Vestfirðir	16	1,3%	9	0,7%	10	0,9%
N. vestra	20	1,7%	20	1,6%	19	1,8%
N. eystra	26	2,2%	33	2,6%	32	3,0%
Austurland	24	2,0%	23	1,8%	25	2,4%
Suðurland	99	8,3%	70	5,6%	73	6,9%
Erlendir	39	3,3%	26	2,1%	26	2,5%
<b>Alls</b>	<b>1193</b>		<b>1253</b>		<b>1061</b>	

### Námsbrautir

Í gildandi skólanámskrá eru tilgreindar 17 námsbrautir við FÁ, þar af tíu innan heilbrigðisskólans. Þá er sérnámsbraut fyrir nemendur sem hafa haft aðlagð námsefni í grunnskóla og hefur hver þeirra einstaklingsnámskrá enda um talsvert fatlaða einstaklinga að ræða. Að öðru leyti býður skólinn upp á hreinar bóknámsbrautir. Meiri aðsókn hefur verið af hálfu stúlkna en pilta og skýrist það að langstærstum hluta af heilbrigðisskólanum þar sem nær 90% nemenda hafa verið stúlkur. Á bóknámsbrautum er hlutfall kynjanna nánast jafnt.

Í töflu 6 sést hver aðsókn dagskólanema hefur verið að einstökum námsbrautum á árabílinu 2012–2016, greind eftir kynjum.

Tafla 6. Skipting dagskólanema á námsbrautir haust 2012–2016, greind eftir kynjum

	2012		2013		2014		2015		2016	
Námsbrautir bóknáms	kk	kvk	kk	kvk	kk	kvk	kk	kvk	kk	kvk
Almenn námsbraut	53	42	41	37	52	51	33	56	41	50
Félagsfræðabraut	153	179	149	158	153	123	99	123	114	134
Framhaldsskólabraut	26	22	29	21	25	18	14	16	6	9
Hugvísindabr. (málabr.)	24	60	29	55	19	46	10	40	19	38
Náttúrufræðibraut	67	66	63	60	77	65	63	60	65	48
Nýsköpunar-/listabr.			18	18	24	14	29	15	23	13
Ótilgreint nám				1		6	1	1	1	
Sérnámsbraut	20	11	21	10	23	7	25	6	22	9
Viðskipta-/hagfræðibraut	30	27	31	24	35	25	28	19	29	24
Viðskipta-/skrifstofubr.	1	2	2	2	1	1				
Viðbótarn. til stúdentspr.	1	10	2	5	1	4	2	6	3	7
<b>Samtals</b>	<b>375</b>	<b>419</b>	<b>385</b>	<b>391</b>	<b>410</b>	<b>360</b>	<b>304</b>	<b>342</b>	<b>323</b>	<b>332</b>
<b>Námsbrautir í heilbrigðisskóla</b>										
Grunnnám heilbrigðisgr.									5	11
Heilbrigðisritarabraut		18		17		17		9		8
Heilsunuddbraut	19	52	23	60	19	59	20	41	17	48
Fótaaðgerðafræði		1		1		5		1		
Framhaldsnám lyfjatækni		8								
Framhaldsnám sjúkraliða	2	12			1	18	1	17		9
Lyfjatæknaþraut	1	39	4	37	1	38	1	20	3	20
Læknaritarabraut		1		10		5		7		6
Sjúkraliðabraut	1	78	3	71	4	71	8	69	2	54
Sjúkraliðabru		2		3		2		4		2
Sóttreinsitækni								19		
Tanntæknaþraut		35		42		30		33	1	30
<b>Samtals</b>	<b>23</b>	<b>246</b>	<b>30</b>	<b>241</b>	<b>25</b>	<b>245</b>	<b>30</b>	<b>220</b>	<b>28</b>	<b>188</b>
<b>Alls</b>	<b>398</b>	<b>665</b>	<b>415</b>	<b>632</b>	<b>435</b>	<b>605</b>	<b>334</b>	<b>562</b>	<b>351</b>	<b>520</b>

Flestar bóknámsbrautirnar eru skráðar í námskrárgrunn mennta- og menningarmála-ráðuneytis og unnið hefur verið að því skv. skólasamningi að skrá námsbrautir heilbrigðis-skólans í grunninn. Á árabílinu 2012–2016 hefur mest aðsókn verið á félagsfræðabraut en þar á eftir kemur náttúrufræðibraut með líðlega helmingi færri nemendur. Vinsælustu námsbrautir heilbrigðisskólans eru heilsunuddbraut og sjúkraliðabraut.

### Fjöldi brautskráðra eftir námsbrautum 2012–2016

Líðlega eitt þúsund nemendur hafa brautskráðst frá FÁ frá vori 2013 til hausts 2016 af 20 skilgreindum námsbrautum. Fjórðungur nemendahópsins brautskráðist af félagsfræðabraut og um 13% af náttúrufræðibraut. 38% brautskráðra á þessu tímabili voru nemendur af heilbrigðisbrautum, flestir af heilsunuddbraut (79), sjúkraliðabraut (79) og tanntæknaþraut (58) (tafla 7).

Tafla 7. Fjöldi brautskráðra eftir námsbrautum 2013–2016

Námsbrautir bóknáms	2013		2014		2015		2016		Alls
	Vor	Haust	Vor	Haust	Vor	Haust	Vor	Haust	
Félagsfræðabraut	35	21	33	28	38	29	38	27	249
Framhaldsskólabraut	1		2						3
Málabraut	4	15	4	2	9	8	3	1	46
Náttúrufræðibraut	17	14	23	11	15	14	24	14	132
Nýsköpunar- og listabraut					1		1	5	7
Sérnámsbraut	5		9		7		8		29
Upplýsingatækibraut	1								1
Viðskipta- og hagfræðibraut	13	8	9	10	5	8	9	2	64
Viðbótarnám til stúdentsprófs	15	8	16	3	13	11	14	15	95
<b>Samtals</b>	<b>91</b>	<b>66</b>	<b>96</b>	<b>54</b>	<b>88</b>	<b>70</b>	<b>97</b>	<b>64</b>	<b>626</b>
<b>Námsbrautir í heilbrigðisskóla</b>									
Fótaaðgerðafræðibraut	6		8	8	1	16	1		40
Framhaldsnám sjúkraliða						18			18
Heilbrigðisritarabraut	4	4	1	4	1	4	5	4	27
Heilbrigðisritarabraut (brú)			3						3
Heilsunuddbraut	5	11	6	8	21	11	11	6	79
Lyfjatækibraut	5	2	7	8	3	6	4	1	36
Læknaritarabraut	2	1	5	3	3	4	1	4	23
Sjúkraliðabraut	14	2	14	2	18	10	18	1	79
Sjúkraliðabrá			2				3		5
Sóttgreinsitækibraut							16		16
Tanntækibraut	11	2	12		13		20		58
<b>Samtals</b>	<b>47</b>	<b>22</b>	<b>58</b>	<b>33</b>	<b>60</b>	<b>69</b>	<b>79</b>	<b>16</b>	<b>384</b>
<b>Alls</b>	<b>138</b>	<b>88</b>	<b>154</b>	<b>87</b>	<b>148</b>	<b>139</b>	<b>176</b>	<b>80</b>	<b>1010</b>

### Námstími við brautskráningu

Nemendur sem brautskrást frá FÁ hafa að meðaltali verið átta og hálfra önn að ljúka námi sínu. Munur er á námstíma brautskráðra úr bóknámi eftir því hvort þeir brautskrást að hausti eða vori. Nemendur heilbrigðisskólans og þeir sem ljúka viðbótarnámi til stúdentsprófs taka að meðaltali lengstan tíma til að ljúka námi sínu (tafla 8).

Tafla 8. Fjöldi anna við útskrift 2013–2016<sup>1</sup>

	2013		2014		2015		2016	
	Vor	Haust	Vor	Haust	Vor	Haust	Vor	Haust
Bóknám	8,2	8,7	7,2	7,4	8,4	7,9	8,3	7,5
Heilbrigðisskólinn	8,6	9,0	9,7	10,0	9,7	9,0	8,5	10,1
Sérnámsbraut	6,3		6,1		7,3		8,0	
Starfsnám	8,0				6,0		8,0	8,0
Viðbótarnám til stúdentsprófs	9,1	9,1	10,6	9,0	7,7	10,4	7,4	10,3
<b>Meðaltal</b>	<b>8,4</b>	<b>8,8</b>	<b>8,4</b>	<b>8,4</b>	<b>8,8</b>	<b>8,6</b>	<b>8,3</b>	<b>8,6</b>

Vera kann að aldur brautskráningarnema hafi eitthvað um námstímann að segja, að eldri nemendur taki sér lengri tíma til að ljúka námi en þeir yngri. Kemur þar til að þeir innritast eldri í skólann og ætla sér e.t.v. lengri tíma í námið því oftar en ekki er um fjölskyldufólk að ræða. (tafla 9).

<sup>1</sup> Upplýsingar fengnar úr Innu. Tölurnar sýna fjölda anna sem nemandi hefur stundað nám við FÁ. Í tölunum eru einnig fjárnámsannir og sumarönn.

Tafla 9. Aldur útskriftarnemenda haust 2016<sup>2</sup>

	<b>Karl</b>	<b>Kona</b>	<b>Meðaltal</b>
Bóknám	24,1	23,4	23,7
Heilbrigðisskólinn	32,7	36,8	36,5
Sérnámsbraut	20,2	20,1	20,1
Starfsnám	22,0	22,3	22,1
Viðbótarnám til stúdentsprófs	30,1	31,9	31,4
<b>Meðaltal</b>	<b>25,2</b>	<b>30,7</b>	<b>29,2</b>

Tafla 9 sýnir að meðalaldur þeirra sem ljúka námi úr heilbrigðisskólanum og viðbótarnámi til stúdentsprófs er nokkru hærri en annarra nemenda. Tölurnar sýna meðalaldur nemenda við brautskráningu og í þeim eru bæði dagskóla- og fjarnemar.

### Mætingar og brotthvarf úr skóla

Í skólasóknarreglum segir að nemendur skuli mæta stundvíslega í allar kennslustundir. Mætingaskylda er 80% í öllum áföngum og getur verið meiri, t.d. í verklegum greinum eða próflausum áföngum. Það kemur þá fram í kennsluáætlun viðkomandi áfanga. Ákveðnar námsbrautir geta verið með sérstök ákvæði um mætingu, en slíkt á fyrst og fremst við í starfsnámi. Skólinn virðist eiga í örðugleikum með að framfylgja þessum reglum því fjarvistir sem hlutfall af heildartímafjölda eru umtalsverðar (tafla 10).

Tafla 10. Fjarvistarskráning nemenda vor og haust 2016 (sem hlutfall af heildartímafjölda)

	<b>Vor 2016</b>	<b>Haust 2016</b>
Veikindi	1,2%	1,1%
Of seint	1,1%	1,2%
Leyfi	0,7%	0,5%
Skróp	29,4%	26,1%

Fari nemandi niður fyrir 80% í mætingu er hann kallaður á fund hjá umsjónarkennara sem reynir að leiða nemandanum það fyrir sjónir að hann verði að bæta ráð sitt. Leiði það ekki til neins er máli hans vísað til skólastjórnenda. Þá er nemandi gefinn kostur á að gera skriflegt samkomulag um að bæta mætingu og fær hann til þess tvær vikur. Hafi nemandi ekki bætt ráð sitt á tveimur vikum og mæting er neðan við 80% er honum vísað úr skóla. Þessu til viðbótar má nefna að mánaðarlega fá allir nemendur og foreldrar/forráðamenn (nemenda yngri en 18 ára) sent mætingayfirlit frá skólanum. Að sögn skólameistara hefur þessi eftirfylgd með mætingu ekki skilað nægilegum árangri því dæmi séu um að aðeins 5% bæti mætinguna.

Talsvert brotthvarf hefur verið á hverri önn meðal dagskólanema (tafla 11).

Tafla 11. Brotthvarf dagskólanemenda vor og haust árin 2011–2016

<b>Ár</b>	<b>Haust %</b>	<b>Vor %</b>	<b>Meðaltal</b>
2013	4,2	6,7	5,5
2014	5,8	1,2	3,5
2015	5,0	6,7	5,9
2016	5,7	5,6	5,7

Að sögn námsráðgjafa eru ekki í brotthvarfstölum þeir nemendur sem hætta síðustu tvær kennsluvikur hveðrar annar og á prófatíma og því er brotthvarf í raun meira en þessar upplýsingar gefa til kynna.

<sup>2</sup> Upplýsingar fengnar úr Innu. Tölurnar sýna meðalaldur nemenda við útskrift. Í tölunum eru einnig fjarnámsnemendur sem útskrifast úr FÁ. Aldur nemenda er miðaður við útskriftarár.

Vorönn 2014 sker sig úr með aðeins 1,2% brotthvarf sem má væntanlega rekja til þriggja vikna verkfalls framhaldsskólakennara í mars og apríl sem líklega hefur sett fjarvistarskráningar úr skorðum. Mest var brotthvarfið vorannirnar 2013 og 2015. Skólinn hefur freistað þess að kanna ástæður fyrir brotthvarfi og var samræmdur spurningalisti lagður fyrir nemendur sem hættu námi í fyrsta skipti á vorönn 2013. Náms- og starfsráðgjafar hafa umsjón með brotthvarfsgreiningu en niðurstöður benda helst til þess að fjárhagsástæður og mikil vinna nemenda með námi ráði mestu um brotthvarf svo og veikindi af ýmsu tagi.

### Fjöldi og stöðugildi kennara og annars starfsfólks haust 2016

Alls eru starfsmenn FÁ 114 í 98 stöðugildum við skólann. Konur eru í miklum meirihluta eða 75 í 66,4 stöðugildum en karlar eru 39 í 31,6 stöðugildum (tafla 12).

Tafla 12. Starfsheiti, fjöldi og stöðugildi starfsfólks eftir kynjum að hausti 2016<sup>3</sup>

Starfsheiti	Karlar		Konur	
	Fjöldi	Starfshlutfall	Fjöldi	Starfshlutfall
Skólameistari	1	1		
Aðstoðarskólameistari	1	1		
Áfangastjóri			1	1
Fjármálastjóri			1	1
Fjarnámsstjóri			1	1
Gæðastjóri	1	0,5		
Námskrárstjóri			1	0,25
Skrifstofustjóri			1	1
Framhaldsskólakennarar	24	22,4	46	44
Kerfisfræðingur	1	1		
Netstjóri			1	1
Náms- og starfsráðgjafar			3	3
Bókasafnsfræðingar			2	2
Þroskaþjálfar			3	3
Kennslustjóri sérnámsbrautar	1	0,4		
Kennslustjórar heilbrigðissk.	1	0,4	3	1,35
Kennslustjórar bóknáms	1	0,35	2	0,5
Aðrir kennslustjórar	2	0,8	1	0,45
Umsjónarmaður fasteigna	1	1		
Fulltrúi á skrifstofu			1	1
Bókari			1	1
Stuðningsfulltrúar	2	1,7	6	4,8
Ljósritun	1	1		
<b>Samtals</b>	<b>39</b>	<b>31,55</b>	<b>75</b>	<b>66,35</b>

Í töflunni eru ekki taldir með starfsmenn í mötuneyti og ræstingu en hvort tveggja er aðkeypt þjónusta frá þjónustufyrirtækjum í borginni.

### Menntun kennara

Allir kennarar FÁ eru með full kennsluréttindi, þar af hefur þriðjungur kennarahópsins lokið meistaraprófi og allir kenna þeir í námsgreinum sem þeir eru menntaðir til (tafla 13).

<sup>3</sup> Upplýsingar fengnar úr Innu og úr Orra, kerfi Fjársýslu ríkisins.



Tafla 13. Menntun kennara<sup>4</sup>

Menntun	Fjöldi kennara
MA/MS/M.Ed.-próf auk kennsluréttinda	35
BA/BS-próf auk kennsluréttinda	41
Önnur menntun auk kennsluréttinda	3
<b>Samtals</b>	<b>79</b>

Inni í tölum um menntun eru stjórnendur sem sinna kennslu, þ.e. skólameistari, aðstoðar-skólameistari, áfangastjóri, gæðastjóri og fjarnámsstjóri.

### Starfsaldur og starfsmannavelta

Starfsmannabreytingar í FÁ hafa verið tiltölulega litlar á umliðnum árum sem sýnir sig í því að meðalstarfsaldur kennara við skólann er 14,1 ár. Að auki hefur kennaraliðið kennt 5,3 ár að meðaltali í öðrum skólum. Mannauður skólans býr þannig samanlagt yfir mikilli starfsreynslu (tafla 14).

Tafla 14. Starfsaldur kennaras

Starfsaldur kennara	Ár
Samtals starfsaldur í FÁ	1036
Meðalstarfsaldur í FÁ	14,1
Samtals starfsaldur í öðrum skólum	362
Meðalstarfsaldur í öðrum skólum	5,3

Starfsmannavelta skólans sést betur í töflu 15.

Tafla 15. Starfsmannavelta 2012–2017<sup>6</sup>

	Eftirlaun	Nýráðningar	Hættir	Námsleyfi
2012–2013	1	2	2	2
2013–2014	1	6	3	2
2014–2015	5	7	6	2
2015–2016	1	5	6	2
2016–2017	0	2	4	3

Mestar voru starfsmannabreytingarnar skólaárin 2014–2015 og 2015–2016 en þá létu sex starfsmenn af störfum hvort ár og vegna fækkunar nemenda voru ekki aðrir ráðnir í þeirra stað nema um sértækar kennslugreinar væri að ræða.

### Forfallakennsla

Á vorönn 2016 nam umfang forfalla kennara 1,6% og á haustönn sama árs 1,4%. Fjöldi kennslustunda sem nemendur urðu af sökum forfalla kennara námu 213 tímum á vorönn 2016 og 182 tímum á haustönn 2016.

<sup>4</sup> Upplýsingar fengnar úr ráðningarsamningum, menntunarkönnun starfsmanna sem gerð var á haustönn 2016 og úr starfsmannasamtölum skólameistara.

<sup>5</sup> Upplýsingar fengnar úr Orra, kerfi Fjársýslu ríkisins og úr menntunarkönnun starfsmanna.

<sup>6</sup> Upplýsingar fengnar úr starfsmannaskrá og úr Orra, kerfi Fjársýslu ríkisins.

## Starfstími skólaárið 2015–2016

Starfstími FÁ skólaárið 2015–2016 var 178 dagar og sama dagafjöldi verður náð skólaárið 2016–2017. Inni í þeirri tölu er kennslu- og prófatími og nemur prófatími hvora önn um tveimur vikum.

## Markmið í viðauka með skólasamningi 2013–2017

Í viðauka með skólasamningi 2013–2016 er tilgreindur fjöldi markmiða sem skólinn hyggst vinna að á samningstímanum. Skólasamningurinn var með sérstöku samkomulagi framlengdur til loka árs 2017 svo enn er unnið að sumum markmiðanna (tafla 16).

	Lokið	Í vinnslu	Ólokið
Námsbrautir heilbrigðisskólans á fjórða þrepi ásamt tilheyrandi námsáföngum verða settar í námskrárgrunn ráðuneytisins á árinu 2013.		X	
Sex brautir (sjúkraliða-, tanntækna, heilsunudd-, heilbrigðisritara-, lækna- og lyfjateknabraut heilbrigðisskólans) ásamt tilheyrandi námsáföngum verða settar í námskrárgrunn ráðuneytisins skólaárið 2013–2014.		X	
Námsbrautir til stúdentsprófs verða settar í námskrárgrunn ráðuneytisins í lok árs 2014.	X		
Allar námsbrautir í boði haustið 2015 verða samkvæmt aðalnámsskrá 2011.	X		
Viðhorfskönnun nemenda til að kanna líðan nemenda í skóla. Markmið er að bæta líðan nemenda í skólanum og a.m.k. 95% nemenda líði vel í skólanum.	X		
Úttekt á áætlun gegn einelti.			X
Úttekt á stöðu lýðheilsamála. Markmið er að bjóða eingöngu upp á holla fæðu og drykki. Markmið er að 10% nemenda og starfsmanna noti umhverfsvænar samgöngur.	X		
Mælikvarðar á lýðræðisvitund eru m.a. þátttaka í kosningum, fjöldi nefnda og funda. Markmið er að 10% nemenda séu virk í lýðræðisstarfi innan skólans.		X	
Jafnréttismælikvarðar verða m.a. samsetning stjórnna, ráða og nefnda. Stefnt er að því að hafa kynjahlutfall sem jafnast, þ.e. ekki minna en 40% þegar um fleiri en þrjá fulltrúa er að ræða.	X		
Sköpun og nýsköpun verði í boði í a.m.k. 10 áföngum á hverju misseri.		X	
Sjálfbærni: Á vorönn 2013 verður stofnuð sjálfbærnefnd með þátttöku nemenda og starfsmanna. Hlutverk hennar er að móta og leggja drög að mælikvörðum í öllum þáttum skólastarfs til að efla sjálfbærni skólans. Markmið á vorönn 2013 er að flokka 95% sorps sem til fellur frá skólanum.	X		
Minnka brottvarf um 1% á ári á næstu fjórum árum.		X	
Minnka brottfall nemenda í kjarnagreinum niður fyrir 15% á samningstímanum.		X	
Greina ástæður brottvarfs samkvæmt samræmdum atriðalista frá Mennta- og menningarmálaráðuneyti hjá a.m.k. 50% nemenda sem hverfa úr námi, frá 2013.	X		
Framkvæma á samningstímanum greiningar á áföngum (bæði í fjarnámi og dagskóla) þar sem hægt er að skoða sérstaklega hvernig nemendur eru að skila sér í próf og hvar virkni þeirra er mest. Markmiðið er að a.m.k. 60% nemenda skráðir í fjarnám séu virkir þátttakendur inn í námsumsjónarkerfinu.		X	
Auka þjónustu við nemendur í upphafi náms með ítarlegri kynningum á námsumsjónarkerfinu (Moodle-kennslukerfinu). Bjóða upp á a.m.k. eina kynningu á hverju misseri á samningstímanum.	X		
Markmið að a.m.k. 50% námsefnis sé á rafrænu formi í lok ársins 2014.		X	
Framkvæma úttekt á kennslu fjarnáms a.m.k. tvisvar á samningstímanum.	X		
Rekstur skólans verði innan fjárheimilda á samningstímanum.	X		
Að þátttaka nemenda í kennslumati verði yfir 50% á samningstímanum	X		
Að innleiða á samningstímanum fleiri mælikvarða sem eru notaðir til að mæla árangur í kennslu, sjálfsmat kennara, jafningjamat kennara		X	

Að skólinn sé þátttakandi í a.m.k. tveimur alþjóðlegum samstarfsverkefnum á hverju misseri á samningstímanum.	x		
Að fjöldi nemenda sem taka þátt í alþjóðlegum verkefnum sé a.m.k. þrjátíu (samsvarar fjölda nemenda í einum áfanga) á samningstímanum.	x		
Að fjöldi starfsmanna sem tekur þátt í alþjóðlegum verkefnum sé a.m.k. 5 á hverju misseri á samningstímanum.	x		
Að bæta ímynd skólans og efla trúverðugleika stjórnenda þannig að skólinn verði yfir meðaltali starfsánægjukönnunar á vegum fjármála- og efnahagsráðuneytis í öllum þáttum í framhaldsskóla og háskóla, verði slík könnun gerð á samningstímanum.	x		
Framkvæma starfsmannaviðtöl hjá 50% starfsmanna annað hvert ár á samningstímanum.		x	
Að bjóða upp á a.m.k. tíu sérhæfða áfanga á hverju misseri á samningstímanum fyrir nemendur sem njóta sérúrræða.	x		
Að bjóða upp á námsver á samningstímanum fyrir nemendur þar sem í boði eru a.m.k. 10 tímar í töflu í fjórum mismunandi greinum. Fylgst er með mætingu og þátttöku nemenda í námsveri og markmið sett í kjölfarið.	x		
Að bjóða upp á sérhæfða þjónustu á hverju misseri á samningstímanum fyrir nemendur með dyslexíu (lestrar- og skrifarörðugleikar), dyscalculi (stærðfræðiröskun) eða aðra námsörðugleika (t.d. ADHD) og að bjóða upp á sérhæfða þjónustu fyrir nemendur með annað móðurmál en íslensku.	x		

Einu markmiði hefur ekki verið fylgt eftir en það er úttekt á áætlun gegn einelti. Engin mál hafa komið upp í skólanum er snerta einelti og því hefur ekki verið talin ástæða til að endurskoða áætlunina.

## Viðmið og vísbendingar

### Páttur 1: Stjórnun og skipulag

**Viðmiðanir:** Stjórnendur sem leiðtogar eiga að tryggja að stofnunin sé drifin áfram með skýru hlutverki, framtíðarsýn og grunnildum. Leiðtogar þróa, innleiða og vakta stjórnkerfi stofnunarinnar. Viðeigandi skipulag og skýr ábyrgð fyrir starfsmenn, ásamt vel skilgreindum stjórnunar-, stoð- og lykilferlum, eiga að tryggja að stefna stofnunarinnar komist með skilvirkum hætti í framkvæmd. Leiðtogar eru ábyrgir fyrir því að viðhalda og bæta árangur sem náðst hefur m.a. með því að koma á ferli stöðugra umbóta og skapa menningu sem er opin fyrir nýsköpun og lærdómi.

### Mat á stjórnun og skipulagi:

#### 1.1. Um stefnu og áætlanir

Skólinn setur sér markmið sem byggjast á lögbundnu hlutverki hans og stefnu eins og lýst er í skólanámskrá og umbótaáætlunum í samræmi við niðurstöður úr innra mati á starfsemi hans. Í skólanámskrá er fjallað um stefnu skólans og framtíðarsýn, auk sérstöðu hans, eða sérstakar áherslur í starfi, t.d. með hliðsjón af staðháttum eða þjónustu við tiltekna markhópa. Skólameistari vinnur að stefnumótun og gerð starfs- og fjárhagsáætlunar fyrir skólann til þriggja ára í senn og ber undir skólanefnd. Þar skal skilgreina nánar meginmarkmið og verkefni skólans. Markmið skólans á því tímabili snerta alla mikilvægustu þætti starfseminnar, þar á meðal nemendur, námsframboð, nám, gæði kennslu, stoðþjónusta, stjórnun, starfsmannahald og fjármál. Í skólanámskrá er gerð grein fyrir áherslum skólans og leiðum til að stuðla að góðum skólabrag, þ.á.m. með tilliti til grunnþáttanna sex: heilbrigðis og velferðar, lýðræðis og mannréttinda, jafnréttis, sköpunar, sjálfbærni og læsis í víðum skilningi.

#### Vísbendingar

	A	B	C	D
1. Skólinn hefur skýra framtíðarsýn og skólafestefnu.	S	M		
2. Stefna skólans endurspeglast í öllum starfsháttum hans.		X		
3. Áætlanir um það hvernig skólinn hyggst koma stefnu sinni í framkvæmd eru til staðar.	S	M		
4. Það fer fram víðtækt samráð innan skólans um stefnumótun og áætlanagerð.		X		
5. Grunnþættir menntunar eru sýnilegir í stefnu og megináherslum skólans.	S	M		

#### 1.2. Um stjórnendur

Með framkomu sinni og stjórnunarháttum hvetja stjórnendur starfsmenn og styðja við bakið á þeim. Sem fyrirmyndir velta stjórnendur fyrir sér settum markmiðum og gildum og hvetja starfsmenn til að gera slíkt hið sama. Gagnsær stjórnunarstíll sem byggist á gagnkvæmri endurgjöf, trausti og opnum samskiptum stuðlar að bættum árangri stofnunar.

#### Vísbendingar

	A	B	C	D
6. Skólameistari gegnir skýru faglegu leiðtogahlutverki í skólanum.	X			

7. Það ríkir traust til stjórnenda innan skólans.	X			
8. Stjórnendur virkja starfsfólk til samstarfs um stefnu skólans og hvernig hún skuli framkvæmd.	X			
9. Stjórnendur virkja nemendur og foreldra til samstarfs um stefnu skólans og hvernig hún skuli framkvæmd.		S	M	
10. Stjórnendur vinna að því að skapa traust milli sín og starfsmanna.	X			

### 1.3. Um skipulag, verkferla og verklagsreglur

*Stjórnendur koma stefnum og áætlunum í framkvæmd með því að forgangsraða, setja tímamörk, sjá til þess að til staðar séu viðeigandi ferli, skilgreind verkefni og stjórnskipulag. Í skólanámskrá skulu vera verklagsreglur sem gilda um meðferð og úrlausn mála, þar á meðal varðandi námsmat, fjarvistir, veikindi og sérúrræði, skólasókn og námsframvindu. Þar skulu einnig vera upplýsingar um viðurlög við brotum á skólareglum og reglur um meðferð ágreiningsmála og beitingu viðurlaga.*

#### Vísendingar

	A	B	C	D
11. Skipurit skólans endurspeglar raunverulega ábyrgðar- og verkaskiptingu starfsfólks.		X		
12. Stefnan í skólanámskrá endurspeglast í starfsháttum skólans.	S	M		
13. Reglulega er fylgst með því að unnið sé samkvæmt verklagsreglum skólans.	M	S		

### 1.4. Um innra mat

*Hver skóli þróar aðferðir sem taka mið af sérstöðu skólans, til að meta hvort og að hve miklu leyti markmiðunum hans hefur verið náð. Innra mat hvers skóla byggist á kerfisbundinni aðferð sem lýst er í skólanámskrá. Í starfsáætlun/sjálfsmatsáætlun skólans fyrir hvert skólaár kemur síðan fram hvaða þættir eru viðfangsefni innra mats. Til að leggja megi raunhæft mat á skólastarfið þarf að afla upplýsinga um það með margvíslegum hætti. Á grundvelli fjölbreyttra gagna er lagður grunnur að innra mati skólans. Leggja skal áherslu á virka þátttöku starfsfólks, nemenda, foreldra og annarra hagsmunaaðila eftir því sem á við.*

#### Vísendingar

	A	B	C	D
14. Skólinn hefur skilgreint skýr matsviðmið til nota við innra mat.	X			
15. Innra mat byggir á fjölbreyttri gagnaöflun og greiningu gagnanna.	X			
17. Innra mat byggir á þátttöku allra hagsmunaaðila skólasamfélagsins.		X		
18. Líðan nemenda er markvisst könnuð.			X	
19. Innra mat skólans leiðir til skýrrar niðurstöðu um styrkleika og veikleika skólastarfsins.	M	S		
20. Niðurstöður innra mats eru markvisst notaðar við að þróa skólann.	S	M		

## Páttur 2: Kennsla og námsframboð

**Viðmiðanir:** Fjölbreytilegt námsumhverfi, sem er hvetjandi og styðjandi fyrir nemendur, er ein forsenda þess að nemendur eigi þess kost að tileinka sér lykilhæfni sem til dæmis lýtur að sjálfsþekkingu, sjálfstæði, frumkvæði og skapandi hugsun. Kennsluhættir þurfa að veita öllum nemendum tækifæri til að nýta hæfileika sína og gefa þeim kost á að fá endurgjöf á vinnu sína. Fjölbreytni í vinnubrögðum og kennsluaðferðum er ein forsenda þess að nemendur öðlist margvíslega hæfni. Mikilvægt er að hafa í huga að mismunandi hæfniviðmiðum er hægt að ná á margvíslegan hátt og að sömu aðferðir henta ekki öllum nemendum jafn vel. Þá mega kennsluhættir ekki mismuna nemendum eftir kynferði, búsetu, uppruna, litarhætti, fötlun, trúarbrögðum, kynhneigð eða félagslegri stöðu.

### Mat á kennslu og námsframboði:

#### 2.1. Um nám og kennslu

*Í framhaldsskólum gefst nemendum kostur á að velja sér fjölbreyttar námsbrautir sem veita margs konar undirbúning og réttindi á sviði almenns náms, listnáms, bóknáms og starfsnáms. Kennsluhættir þurfa að veita öllum nemendum tækifæri til að nýta hæfileika sína og gefa þeim kost á að fá endurgjöf á vinnu sína. Áhersla á hæfni nemenda að loknu námi krefst þess að nýttar séu fjölbreyttar leiðir til að meta hæfni nemenda og veita þeim leiðsögn í átt að settu marki. Fjölbreytni í vinnubrögðum og kennsluaðferðum er ein forsenda þess að nemendur öðlist margvíslega hæfni. Til að öðlast lykilhæfni þurfa nemendum að gefast ríkuleg tækifæri til að fást við mismunandi viðfangsefni sem tengja má starfsumhverfi og daglegu lífi. Í öllu skólastarfi, bæði í og utan kennslustunda, þarf að styrkja nemendur til að móta sér skoðanir, viðhorf og hæfni bæði almennt og á tilteknum sviðum.*

#### Vísbendingar

	A	B	C	D
21. Skólinn hefur yfir að ráða fagmenntuðum kennurum til að kenna áfanga á námsbrautum skólans.	X			
22. Kennsluhættir eru fjölbreyttir.		X		
23. Kennsluhættir eru til þess fallnir að koma til móts við ólíka nemendur og ólík viðfangsefni í kennslu.		X		
24. Kennslustundir eru vel skipulagðar og kennslutíminn vel nýttur.	S	M		
25. Kennsluhættir hvetja til virkrar þátttöku nemenda í kennslustundum.		X		
26. Kennsluhættir ýta undir sjálfstæð vinnubrögð nemenda.		X		
27. Nemendur eru þjálfaðir í að hugsa á gagnrýninn hátt, tjá sig og koma sjónarmiðum sínum á framfæri.		X		
28. Góður vinnufriður er í kennslustundum.	X			

#### 2.2. Um kennsluaðstæður/stuðning við nemendur

*Mikilvægt er að veita nemendum með sérþarfir kennslu og þann stuðning sem þeir þurfa á að halda og tök eru á að veita, samanber gildandi reglugerð um nemendur með sérþarfir. Það er ýmist gert með því að bjóða fram nám á námsbrautum fyrir fatlaða eða veita þeim sérstakan stuðning á öðrum námsbrautum framhaldsskóla. Vinnustaðanám og starfsþjálfun eiga að veita nemendum mikilvæg tækifæri til að hagnýta þekkingu sína og leikni og öðlast þar með hæfni til þátttöku í atvinnulífinu.*

### Vísbendingar

	A	B	C	D
29. Nemendur með sérþarfir fá nauðsynlegan stuðning og þjónustu til að stunda nám.	X			
30. Skólinn aðstoðar starfsnámsnemendur við að komast í starfsþjálfun.	X			

### 2.3. Um námsmat

*Megintilgangur námsmats er að veita leiðbeinandi upplýsingar um námið og hvernig markmiðum þess verður náð. Með námsmati er fylgst með því hvernig þeim tekst að ná almennum hæfniviðmiðum aðalnámskrár, stuðlað að námshvatningu, nemendur örvaðir til framfara og metið hvaða aðstoð þeir þurfa. Námsmat miðar einnig að því að afla vitneskju um árangur skólasterfsins og hvernig einstaklingum og hópum gengur að ná settum markmiðum. Tryggja þarf að allt námsmat sé þannig úr garði gert að það meti það sem á að meta á áreiðanlegan hátt.*

### Vísbendingar

	A	B	C	D
31. Skólinn gerir nemendum skýra grein fyrir viðmiðum um námsmat og matskvörðum.	S	M		
32. Námskröfur í áföngum eru í góðu samræmi við námsmatsviðmið aðalnámskrár.	S	M		
33. Niðurstöður námsmats eru notaðar markvisst til að bæta kennsluhætti.	S	M		

### 2.4. Um kennara

*Gæði menntunar og árangur skólakerfisins byggist fyrst og síðast á vel menntaðri og áhugasamri fagstétt kennara. Fagmennska kennara byggist á sérfræðilegri starfsmenntun, þekkingu, viðhorfum og siðferði starfsins. Fagmennska kennara snýst um nemendur, menntun þeirra og velferð. Á kennurum hvílir ekki aðeins sú skylda að miðla þekkingu til nemenda heldur einnig að veita þeim tækifæri til að afla sér þekkingar og leikni, örva starfsgleði þeirra og efla frjóa hugsun. Kennararnir eru mikilvægasta auðlind skólans. Kennurum ber að viðhalda og auka starfshæfni sína í gegnum starfsmenntun og faglegt samstarf við aðra kennara.*

### Vísbendingar

	A	B	C	D
34. Kennarar sækja reglulega starfsmenntun til að viðhalda hæfni sinni í starfi.		X		
35. Kennarar eru hvattir til nýbreytni í starfi.	X			
36. Kennarar nýta tækifæri til að þróa kennslu sína í samstarfi við aðra kennara innan skólans og utan.	S	M		
37. Kennarar fá reglulega endurgjöf á kennsluna frá öðrum kennurum eða matsaðilum.		X		

## 2.5. Um námsgögn

*Námsgögn hvers konar gegna mjög þýðingarmiklu hlutverki til að ná markmiðum skólastarfs. Námsgögn, kennsluaðferðir og vinnubrögð sem skólar kjósa að viðhafa, skipulag skólastarfsins og námsmat á allt að taka mið af skilgreindum hæfniviðmiðum og grunnþáttum og vera þannig útfært að möguleikar nemenda á að ná þeim séu nýttir til hins ýtrasta. Námsgögn skulu vera fjölbreytt og vönduð og taka mið af nýjustu þekkingu á sviði menntunar- og kennslufræða. Skólasöfn gegna lykilhlutverki við að skapa skilyrði til að þroska og efla skilning nemenda á eðli upplýsinga og gagna sem þeir þurfa að hafa aðgang að í námi sínu og stuðla að frumkvæði og sjálfstæðum vinnubrögðum.*

### Vísbendingar

	A	B	C	D
38. Fjölbreytt og góð námsgögn eru notuð í kennslu.	S	M		
39. Skólinn notar námsumsjónarkerfi með virkum hætti til að miðla námsgögnum.	S	M		
40. Skólinn notar rafræn námsgögn og hjálpartæki með markvissum hætti.	S	M		
41. Skólinn hefur yfir að ráða fullnægjandi námsgögnum, búnaði og hjálpartækjum til verklegrar kennslu.		X		
42. Skólinn hefur yfir að ráða fullnægjandi námsgögnum, búnaði og hjálpartækjum til bóklegrar kennslu.	S	M		
43. Skólasafn skólans er búið fullnægjandi bókum og nýsigögnum auk annars safnkosts sem tengist kennslugreinum skóla.	X			



### Þáttur 3: Samskipti og líðan

**Viðmiðanir:** Allt skólasamfélagið þarf að vera meðvitað um það hlutverk framhaldsskólans að hafa velferð nemenda í fyrirrúmi. Velferð og heilbrigði krefst þess að líkamlegum, andlegum og félagslegum þáttum nemenda sé sinnt. Uppeldisstarf skóla miðar að því að nemendur verði virkir og ábyrgir þátttakendur í lýðræðissamfélagi, virði jafnrétti í samskiptum og taki ábyrga afstöðu til eigin velferðar og annarra. Hér skiptir skólabragurinn, samskipti innan skóla sem utan og virk þátttaka nemenda í mótun skólasamfélagsins, höfuðmáli.

#### Mat á samskiptum og líðan:

##### 3.1. Um skólabrag

*Jákvæður skólabragur er í eðli sínu forvarnarstarf og getur dregið úr neikvæðum samskiptum, s.s. einelti og öðru ofbeldi. Meðal grundvallarréttinda nemenda er að hafa vinnufrið í skólanum þannig að þeir geti náð sem bestum tókum á náminu og að kennslan nýtist þeim sem best. Því þarf að leggja áherslu á að skapa jákvæðan skólabrag í hverjum skóla og góðan vinnuanda í einstökum bekkjardeildum og námshópum. Stjórnendum skóla, kennurum og öðru starfsfólki ber í starfi sínu að stuðla að jákvæðum skólabrag og starfsanda í öllu skólastarfi með velferð nemenda og öryggi að leiðarljósi.*

##### Vísbendingar

	A	B	C	D
44. Skólabragur er jákvæður og einkennist af sanngirni og virðingu.	X			
45. Nemendum líður vel í skólanum.	S	M		
46. Farið er eftir ferli við brotum á skólareglum.	S	M		

##### 3.2. Um samskipti í skólastofunni

*Í öllu skólastarfi, bæði í og utan kennslustunda, þarf að styrkja nemendur til að móta sér skoðanir, viðhorf og hæfni bæði almennt og á tilteknum sviðum. Þetta gerir kröfu um að nemendur samþætti þekkingu sína og leikni, um leið og þeir fá tækifæri til að hjálfa félagshæfni, sem byggir á siðgæði og virðingu fyrir mannréttindum og jafnrétti. Gæta verður þess einnig að nemendur æfist í að tjá skoðanir sínar og skýra verklag á ábyrgan, gagnrýninn og skýran hátt.*

##### Vísbendingar

	A	B	C	D
47. Góður andi ríkir í skólastofunni.	X			
48. Samskipti í skólastofunni einkennast af lýðræðislegum gildum, aga og virðingu.	X			
49. Skólinn kemur gildum sínum skýrt á framfæri við nemendur innan og utan skólastofunnar.	S	M		

##### 3.3. Um félagslíf nemenda

*Í hverjum framhaldsskóla skal starfa nemendafélag sem vinnur meðal annars að félags-, hagsmuna- og velferðarmálum nemenda. Það setur sér lög um starfssvið og starfshætti og starfar á ábyrgð skóla sem sér því fyrir starfsaðstöðu. Skólum er heimilt að styrkja félögin*

*fjárhagslega og skal bókhald þeirra háð sömu reglum og bókhald skólanna. Nemendur kjósa fulltrúa í skólaráð og tilnefna fulltrúa á skólafund og áheyrnarfulltrúa í skólanefnd. Í skólanámskrá skulu vera upplýsingar um félagsstarf nemenda á vegum skólans.*

#### Vísbendingar

	A	B	C	D
50. Nemendafélag skólans heldur uppi öflugu félagsstarfi fyrir nemendur.			X	
51. Gott samstarf og skilningur er á milli nemendafélagsins og stjórnenda skólans.		X		
52. Skólinn styður við félagsstarf nemenda.		S	M	
53. Jafnrétti og lýðræði einkennir félagsstarf nemenda.		S		M

### 3.4. Um samskipti við foreldra/forráðamenn

*Mikilvægt er að framhaldsskólar vinni að skipulegri samvinnu heimilis og skóla. Foreldraráð skal starfa í hverjum skóla og eiga forsjárforeldrar/forráðamenn allra nemenda skólans rétt á aðild að því. Stjórn foreldraráðs tilnefnir áheyrnarfulltrúa í skólanefnd. Hlutverk ráðsins er samkvæmt lögum að styðja við skólastarfið, huga að hagsmunamálum nemenda og, í samstarfi við skólann, efla samstarf foreldra og forráðamanna ólögráða nemenda við skólann.*

#### Vísbendingar

	A	B	C	D
54. Forráðamenn skólans líta á foreldraráðið sem mikilvægan samstarfsaðila.		S	M	
55. Foreldrar eru vel upplýstir um skólastarfið.		S	M	
56. Foreldraráð styður við skólastarf og gætir hagsmuna nemenda.		S	M	

### 3.5. Um samstarf við önnur skólastig og atvinnulíf

*Mennta- og menningarmálaráðuneytið leggur áherslu á sveigjanleg skil milli grunn- og framhaldsskóla og framhalds- og háskóla. Til að tryggja samfellu og stuðla að velferð nemenda er mikilvægt að milli grunnskóla og framhaldsskóla séu virk tengsl og miðlun upplýsinga eigi sér stað. Samkvæmt lögum um framhaldsskóla er skólunum heimilt að bjóða upp á nám í framhaldi af skilgreindum námslokum á þriðja hæfniprepi. Framhaldsskólar skulu alltaf auglýsa nám á fjórða prepi í framhaldsskólaeiningum. Samstarf framhaldsskóla og atvinnulífs er forsenda þess að skólakerfið geti brugðist við þörfum atvinnulífsins og jafnframt boðið upp á fjölbreytt nám sem nýtist nemendum í störfum að námi loknu.*

*Vísbendingar*

	A	B	C	D
57. Skráð og virk tengsl eru við grunnskólastig um nám nemenda.		S	M	
58. Skráð og virk tengsl eru við háskólastig um nám nemenda.		S	M	
59. Skráð og virk tengsl eru við atvinnulíf um nám nemenda.	S	M		

## Páttur 4: Húsnæði og aðbúnaður

**Viðmiðanir:** Allt skólahúsnæði skal uppfylla kröfur laga um aðbúnað, hollustu og öryggi á vinnustöðum. Einnig ber að uppfylla kröfur heilbrigðis- og byggingaryfirvalda til slíkra mannvirkja. Húsnæði, skólalóð og allur aðbúnaður þarf að vera þannig úr garði gerður að unnt sé að ná markmiðum laga um framhaldsskóla og aðalnámskrár framhaldsskóla. Er þar sérstaklega átt við að húsnæðið henti þeirri starfsemi sem þar fer fram og nemendum og starfsfólki skóla sé tryggt öruggt og heilsusamlegt vinnuumhverfi sem skapar öryggi og vellíðan.

### Mat á húsnæði og aðbúnaði:

#### *Vísbendingar*

	A	B	C	D
60. Kennsluhúsnæði skólans er fullnægjandi fyrir þá starfsemi sem þar fer fram.	X			
61. Skólinn leggur sig fram um að gera skólahúsnæðið aðlaðandi.	M	S		
62. Skólinn býr yfir/hefur aðgang að fullnægjandi íþróttaaðstöðu.		X		
63. Félagsaðstaða nemenda er fullnægjandi.	M	S		
64. Stjórnendur, kennarar og aðrir starfsmenn eiga kost á fullnægjandi vinnuaðstöðu í húsnæði skólans.	X			
65. Skólinn hefur fullnægjandi mótuneytisaðstöðu.	X			
66. Tölvukostur skólans er fullnægjandi.	M	S		

## Þáttur 5: Lykilárangur

**Viðmiðanir:** Framhaldsskólum er ætlað að stuðla að þroska nemenda þannig að þeir geti tekið virkan þátt í lýðræðisþjóðfélagi með skapandi og gagnrýnum hætti. Þeim er einnig ætlað að búa nemendur undir frekara nám og þátttöku í atvinnulífi. Árangur er vandmeðfarið hugtak, ekki síst í menntun þar sem markmiðin eru flókin og langtímaárangur oftast illmælanlegur. Mat skólans á árangri skólastarfsins takmarkast því við mælanlega þætti sem tengjast markmiðum skólans og lögbundnu hlutverki þeirra. Mikilvægt er að skólinn noti viðurkenndar aðferðir til að mæla árangur af skólastarfinu og skýr viðmið til að meta niðurstöður mælinga.

### Mat á lykilárangri:

#### 5.1. Um námsárangur

Námi við framhaldsskóla lýkur með lokaprófi sem gefur réttindi á næsta skólastig, veitir starfsréttindi eða býr nemandann með fullnægjandi hætti undir frekara nám og þátttöku á vinnumarkaði. Lokapróf eða lokaumsögn nemanda á að segja til um hversu vel nemandinn er undir það búinn að takast á hendur nám á næsta skólastig eða til starfa á vinnumarkaði. Skólinn tryggir að gerðar séu eðlilegar og hæfilegar kröfur til nemenda í námsmati. Nemandinn, viðtökuskólar og atvinnulíf getur treyst því að lokapróf meti á réttmætan og áreiðanlegan hátt hversu vel nemandanum hefur tekist að afla sér þeirrar hæfni sem ætlast er til af aðalnámskrá og skólanámskrá.

#### Vísbendingar

	A	B	C	D
67. Nemendur sýna ásættanlegar framfarir í námi samkvæmt markmiðum skólans.		X		
68. Útskriftarhlutfall skólans er ásættanlegt samkvæmt markmiðum skólans.		S	M	
69. Skólinn hefur náð árangri í að draga úr brotthvarfi.		S	M	

#### 5.2. Um árangur í grunnþáttum

Við lok framhaldsskóla þarf nemandi að standa á eigin fótum og taka þátt í lýðræðisþjóðfélagi á sömu forsendum og aðrir. Nemendur í framhaldsskóla taka út mikilvægan þroska á framhaldsskólaárunum og framhaldsskólum ber skylda til að stuðla að því að nemendur sem ljúka námi hafi fengið tækifæri til að þroska með sér þá hæfni sem þykir nauðsynleg til að einstaklingurinn geti mótað framtíð sína á farsælan hátt fyrir sjálfan sig og samfélagið. Grunnþættir menntunar eiga að leiðbeina framhaldsskólum við að vinna að þessu markmiði en þeir eru læsi, lýðræði og mannréttindi, jafnrétti, sjálfbærni, heilbrigði og velferð og sköpun. Í aðalnámskrá framhaldsskóla eru grunnþættirnir tengdir við markmið sem snúa að hæfni nemenda, svokallaðri lykilhæfni. Í vísbendingum er gefinn kostur á að meta árangur nemenda á einstökum lykilhæfniþáttum ef skólinn hefur kannað þá með einhverjum skipulögðum hætti.

#### Vísbendingar

	A	B	C	D
70. Nemendur hafa tileinkað sér læsi, tjáningu og samskipti.		S		

71. Nemendur eru skapandi í hugsun og sýna frumkvæði við hagnýtingu þekkingar.		S		
72. Nemendur hafa tileinkað sér lýðræðisvitund og virðingu fyrir mannréttindum.		S		
73. Nemendur hafa skilningu á og sýna virðingu fyrir jafnrétti.	S			
74. Nemendur bera ábyrgð á eigin velferð og heilbrigði.		S		
75. Nemendur hafa skilning á sjálfbærni og eru meðvitaðir um umhverfi sitt.	M	S		

### 5.3. Um langtímaárangur

Þjóðfélagið væntir þess að framhaldsskólar starfi með hag nemenda sinna að leiðarljósi sem og samfélagsins alls. Þetta kemur fram með tvennum hætti, að nemendur skólans nái að dafna í námi og starfi og að skólinn þróist á eðlilegan hátt sem endurspeglar aðstæður á hverjum tíma. Fæstir skólar hafa nokkur gögn um afdrif nemenda eftir brautskráningu enn sem komið er. Þó hefur færst í vöxt að skólar haldi sambandi við fyrrverandi nemendur og kanni hvernig þeim hefur farnast t.d. með könnunum eða með upplýsingum um gengi nemenda í háskóla eða öðru námi. Eftirfarandi vísbendingar eru til þess gerðar að gefa skólum færi á að koma á framfæri upplýsingum um afdrif nemenda ef slíkar upplýsingar liggja fyrir en ekki er hægt að gera kröfu til þess að allir skólar hafi metið þessa þætti.

#### Vísbindingar

	A	B	C	D
76. Skólinn kannar reglulega hvernig námið hefur nýst brautskráðum nemendum.			X	
77. Nemendur skólans ná árangri á næsta skólastigi eða í atvinnulífi, eftir eðli náms.	S	M		
78. Skólinn hefur sýnt að hann lagar sig að breyttum kröfum og aðstæðum í samfélaginu.	X			

## Viðauki

### Umsögn ytri matsaðila um stjórnun og skipulag (styrkleikar/veikleikar)

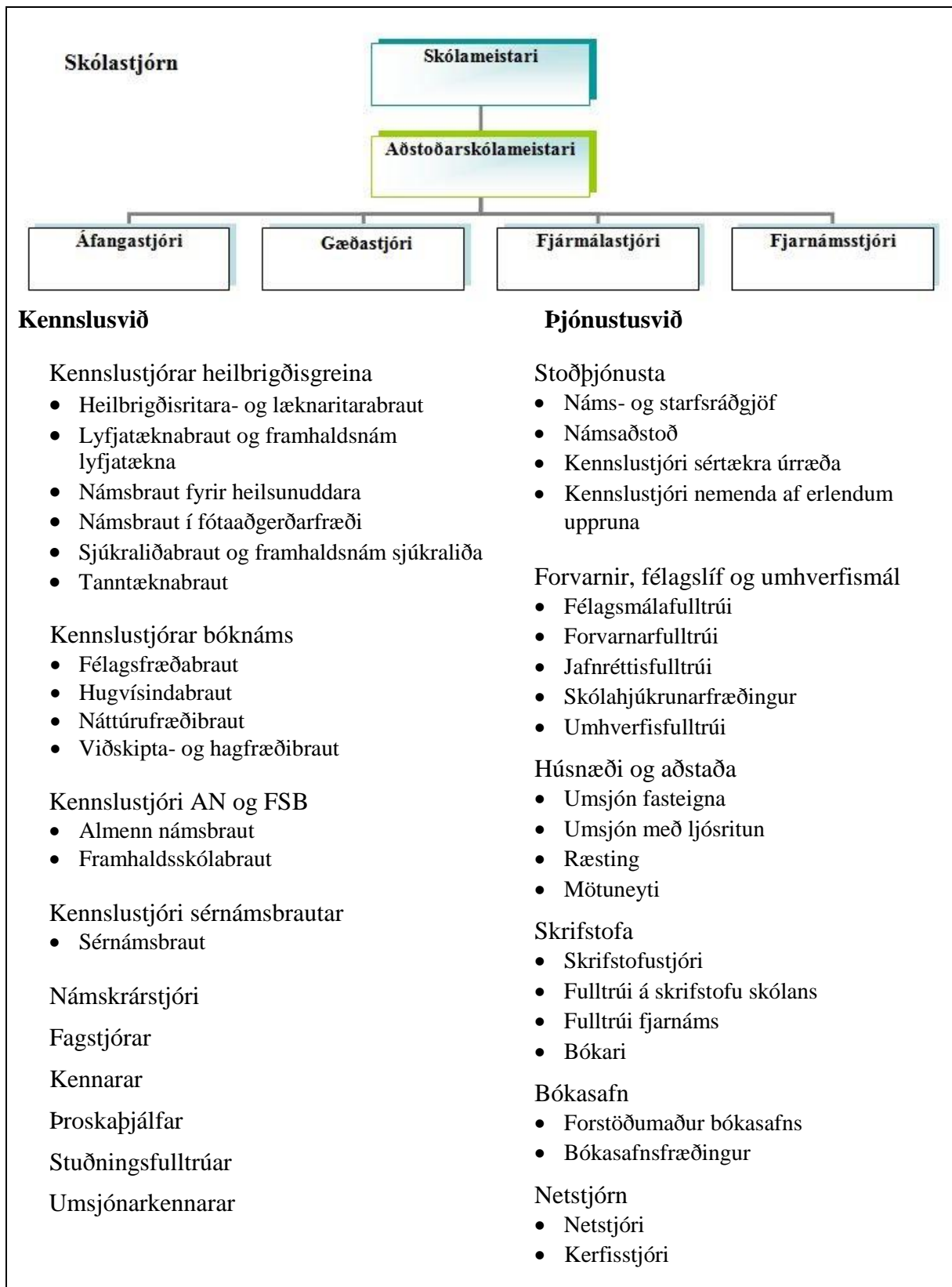
Fjölbrautaskólinn við Ármúla (FÁ) starfar á grundvelli laga um framhaldsskóla nr. 92/2008 og þeirra hlutverka sem þar eru skilgreind. Skólinn hefur sett sér menntastefnu sem birt er í skólanámskrá sem er aðgengileg á heimasíðu hans. Þar segir: „Meginhlutverk Fjölbrautaskólans við Ármúla er að undirbúa nemendur undir líf og starf í lýðræðisþjóðfélagi, efla læsi þeirra í víðasta skilningi þess orðs, hafa að leiðarljósi lýðræði, jafnréttishugsjón, heilbrigði, menntun til sjálfbærni og sköpunaranda. Hlutverk skólans endurspeglar grunngildi aðalnámskrár framhaldsskóla og koma þau fyrir í almennu starfi sem og kennslu.“ Þá segir að skólastarfið eigi að byggjast á því að hver nemandi finni sér nám við hæfi og geti stundað það á eigin námshraða. Námið á að fela í sér áskoranir fyrir nemendur og allt starfsfólk skólans. Stefna FÁ er að eftirfarandi þættir séu lagðir til grundvallar og ræktaðir sérstaklega í skólastarfinu:

Fjölbreyttir kennsluhættir	Fjölbreytt námsmat
Fjölbreytt námsframboð	Fjölbreyttilegt námsefni
Notkun upplýsingatækni í kennslu	Örvandi námsumhverfi og góð aðstaða
Nýsköpun í námi og kennslu	Vel menntað starfsfólk

Það er yfirlýst markmið FÁ að vera reiðubúinn til að takast á við samfélagsbreytingar sem hafa áhrif á námið og stuðla þannig að sífelldri þróun innan stofnunar. Sérstök áhersla er lögð á samvinnu við hagsmunaaðila um þróun námsins, einkum á sviði heilbrigðisgreina.

Af framangreindu verður ekki annað séð en FÁ hafi skýra sýn og stefnu. Á heimasíðu skólans, sem er þökkalega skipulögð og frekar auðvelt að sækja þangað upplýsingar um hvaðeina, er gerð grein fyrir innri byggingu og stjórnsýslu stofnunarinnar. Skipulag er í nokkuð föstum skorðum og allar starfslýsingar eru aðgengilegar. Þær eru almennt fremur knappar en afmarka vel helstu verk- og ábyrgðarsvið. Þrátt fyrir það bar viðmælendum úttektaraðila saman um að verkaskipting sé á köflum óskýr og skólameistari segir hugsanlega þörf á að einfalda skipuritið og fækka í yfirstjórn samhliða fækkun nemenda.

Núverandi skipurit er sagt í sífelldri mótun og er birt á heimasíðu með þeim fyrirvara. Það skiptist í skólastjórn annars vegar og kennslu- og þjónustusvið hins vegar (sjá mynd 3). Athygli vekur hve yfirstjórn skólans er fjölskipuð og í reynd vantar námskrárstjóra (nýlegt og tímabundið starf) inn á myndina að sögn skólameistara. Stjórnunarhlutfall þeirra sjö sem skipa yfirstjórn nemur samtals 5,75 stöðugildi og því til viðbótar kemur stjórnunarhlutfall ellefu kennslustjóra, samtals 4,25 stöðugildi (sjá töflu 12) eða alls tíu stöðugildi. Skólameistari er mjög ánægður með stjórnunarteymið og segir það búa yfir mikilli reynslu. Yfirstjórn skólans hefur fastan vikulegan fundartíma á mánudagsmorgnum.



Mynd 3. Skipurit FÁ.

Skipuritið virðist ná vel yfir stjórnunarlega byggingu skólans og það veitir yfirlit yfir þá starfsemi sem þar fer fram. Það sýnir hins vegar ekki nema að hluta til ábyrgðarskiptingu á milli aðila, þ.e. hver stendur hverjum næst þegar kemur að verkaskiptingu og ákvarðanatöku, sbr. það sem fyrr er sagt.



Starfsfólk FÁ og formaður skólanefndar segja skólameistara veita skólanum skýra faglega forystu, hann sé skipulagður og kraftmikill. Starfsmannasamtöl voru lengi óregluleg en hann reynir að taka alla starfsmenn í þau á tveggja ára fresti og hann notar reglubundið kennslumat til þess að veita þeim endurgjöf á starf sitt. Þetta hvort tveggja staðfesta kennarar. Skólameistari lýsir stjórnunarháttum sínum sem „open door policy“ og að hans sögn og annarra er stjórnendarymið ævinlega opið, þar sé mikil umferð og greiður aðgangur nemenda sem kennara að öllum stjórnendum. Vikupistill meistara birtist á hverjum mánudagsmorgni og er öllum opinn á heimasíðu skólans.

Skólanefnd fundar frekar sjaldan, að jafnaði einu sinni til tvisvar á hverri kennsluönn. Fundargerðir nefndarinnar eru ekki birtar á heimasíðu skólans. Hún virðist í reynd hafa lítið frumkvæði en er þess í stað fremur óvirkur samráðsvettvangur fyrir skólameistara.

Skólaráð fundar reglulega. Samstarf við foreldraráð er lítið sem ekkert en fulltrúi þess segir skólann gera mikið til þess að hjálpa nemendum. „Almennir starfsmannafundir, þar með taldir skólafundir þar sem nemendum er boðin þátttaka, eru fjórir til fimm á önn,“ segir í *Ársskýrslu 2015*.

Ársskýrslur skólameistara um skólastarfið koma út reglulega og eru birtar á heimasíðu FÁ. Framsetning þeirra er skýr og þær veita mikilvægar upplýsingar um lykiltölur sem og marga aðra þætti skólastarfsins.

Í árlegri könnun SFR stéttarfélags í almannáþjónustu um Stofnun ársins varð FÁ í fimmta sæti árið 2016 af 76 stofnunum með fleiri en fimmtíu starfsmenn með einkunnina 4,243. Það var nokkur hækkun frá árinu á undan þegar skólinn fékk einkunnina 4,153 og var þá einnig í fimmta sæti. Skólinn hefur síðustu tvö ár verið tilnefndur Fyrirmyndarstofnun. Af einstökum þáttum má nefna að stjórnun í FÁ fékk einkunnina 4,29, starfsandi 4,54, ánægja og stolt 4,62 og á toppnum var sjálfstæði í starfi með 4,63. Athyglisvert er að meðaleinkunnir allra níu þáttanna sem spurt var um voru langt yfir meðaltali í FÁ að einum undanskildum, þ.e. sveigjanleika í vinnu með 4,01 meðan meðaltal allra stofnana í þessum stærðarflokki var 4,13.

Sjálfsmat var fyrst gert í FÁ skólaárið 2001–2002 og hefur verið reglubundið frá því 2008. Gæðastjóri skólans er einn ábyrgur fyrir matinu og hann hefur yfirumsjón með skipulagi þess og framkvæmd. Engin baknefnd/sjálfsmatsnefnd er honum til aðstoðar. Sjálfsmatsskýrslur ásamt verk- og framkvæmdaáætlunum eru birtar á heimasíðu skólans Núgildandi áætlun tekur til tímabilsins frá vorönn 2016 til haustannar 2018. Sem dæmi má nefna að á árinu 2017 á að vinna að eftirfarandi þáttum:

#### **Vorönn 2017**

- Kennslukönnun (valdir áfangar)
- Starfsmannaviðtöl
- Skýrslur kennslustjóra
- Úttekt á umsjónarkerfi
- Úttekt á þjónustu nýbúadeildar
- Skólaráðstefna
- Brotthvarfsgreining
- Úttekt á sjálfbærniáætlun
- Stofnun ársins 2017
- Sjálfsmatsskýrsla 2016/2017

#### **Haustönn 2017**

- Kennslukönnun (valdir áfangar)
  - Starfsmannaviðtöl
  - Úttekt á samgöngustefnu
  - Úttekt á áætluninni gegn einelti og lýðheilsustefnu
  - Úttekt á jafnréttisstefnu
  - Upplýsingar um námsárangur og brottfall
- Söfnun gagna (fjöldi nemenda, starfsmanna, skipting á brautir, kyn, aldur og fleira).

Sjálfsmatsstefna FÁ er skilgreind í skólanámskrá og birt á heimasíðu. Þegar flett er sjálfsmatsskýrslu skólaársins 2015–2016 kemur í ljós að í henni eru ýmsir þættir sem ýmist eiga heima í ársskýrslu eða sjálfsmatsskýrslu. Þannig eru birtar margvíslegar tölulegar upplýsingar um nemendur og skólahaldið án umtalsverðrar greiningar eða umfjöllunar á annan hátt. Einnig er sagt frá Grænfánanum, verkefninu um heilsueflandi framhaldsskóla, vinnu við námskrá, ýmsum stefnuskjölum og erlendum samskiptum jafnframt því sem birtar eru niðurstöður úr stofnun ársins. Af eiginlegum sjálfsmatsniðurstöðum má nefna samanburð á niðurstöðum

kennslumats á milli ára og greiningu á ástæðum brotthvarfs úr skóla. Þá er í lok skýrslunnar greinargott yfirlit um markmið sem sett voru fram í sjálfsmatsskýrslu árið á undan og úrbætur sem unnið var að á skólaárinu. Loks eru sett fram sundurliðuð markmið fyrir skólaárið 2016–2017 en ábyrgðaraðilar eru ekki tilgreindir. Hvorki sjást merki þess að Skólapúlsinn sé notaður á neinn hátt né heldur eru nokkrar upplýsingar um að gerðar hafi verið viðhorfa- eða líðanakannanir á vegum skólans sjálfs meðal nemenda og starfsmanna. Að sögn skólameistara er hins vegar notuð árleg könnun Rannsóknna og greiningar um líðan nemenda í framhaldsskólum, niðurstöður eru ræddar ítarlega innan skólans en ekki gerðar opinberar á neinn hátt. Á heimasíðu FÁ eru tvær viðhorfakannanir sem nemendur í félagsfræðiafanga gerðu á árunum 2012 og 2013.

Kennslumat í dagskóla og fjarnámi lýtur yfirstjórn gæðastjóra og fer fram í samræmi við skilgreindar verklagsreglur á hverri námsönn. Heildarniðurstöður þess eru dregnar saman í skýrslu sem birt er á heimasíðu skólans. Um tilgang matsins segir í yngstu matsskýrslu dagskólans (haustönn 2016):

Tilgangur kennslumats er að kennari fái endurgjöf nemenda á kennslunni, til að bæta kennslu, til að stjórnendur fái upplýsingar um gæði kennslu og náms, til að veita kennurum stuðning, til að nemendur sjái niðurstöður mats og veita þeim aukin tækifæri til að hafa áhrif á kennslu og til að fá tölfraðilegar upplýsingar og geta gert samanburð milli anna. Í kennslumat fóru áfangar sem kennarar eða kennslustjórar óskuðu eftir að færu í mat, t.d. vegna breyttra kennsluhátta, breytts eða nýs námsefnis. Skólameistari og aðstoðarskólameistari kalla alla fastráðna kennara í viðtal um kennslumatið og fara yfir það sem vel er gert og hvað megi hugsanlega bæta. Því skiptir góð þátttaka nemenda miklu máli svo niðurstöður geti talist marktækar. Niðurstöður birtast kennurum í INNU um leið og heildarniðurstöður liggja fyrir. Í hópum þar sem færri en 5 nemendur svöruðu eru niðurstöður ekki birtar.

Þar sem lesendum matsskýrslunnanna birtast aðeins heildarniðurstöður veita skýrslurnar takmarkaðar upplýsingar út á við en áður hefur komið fram að upplýsingar úr einstökum áföngum eru markvisst notaðar til þess að endurskoða og bæta nám og kennslu.

Starfsánægjumat fór fram í FÁ 2006 og 2008 en frá 2011 hefur verið notast við Stofnun ársins. Þjónustukönnun sem tók til skólabókasafns, tölvuaðstöðu, samskipta nemenda við stjórnendur, námsráðgjafa, skrifstofu og fjármáladeild auk sjoppunnar var gerð á haustönn 2008. Sú könnun var endurskoðuð og lögð fyrir nemendur í rafrænu formi á haustönn 2014 með því að sendur var tölvupóstur á alla nemendur. Svarhlutfallið reyndist rúmlega 30%. Markmið könnunarinnar var að afla upplýsinga til þess að bæta þjónustu skólans og sett voru fram viðeigandi markmið í aðgerðaráætlun fyrir skólaárið 2014–2015. Báðar kannanirnar eru aðgengilegar á heimasíðu FÁ.

### **Styrkleikar**

- Stefnuskjöl FÁ eru fullnægjandi og taka til allra lögbundinna þátta.
- Heimasíða FÁ er þokkalega aðgengileg og á henni eru fjölbættar upplýsingar um skólann og skólastarfið.
- Starfslýsingar eru fremur knappar en afmarka helstu verk- og ábyrgðarsvið.
- Skólameistari veitir skýra faglega forystu og heldur góðu sambandi við alla hlutaðeigandi, s.s. með reglubundnum starfsmannasamtölum og vikupistlum á heimasíðu FÁ.
- Ársskýrslur skólameistara veita greinargóðar upplýsingar um skólastarfið.
- FÁ kemur mjög vel út í könnuninni Stofnun ársins.
- Sjálfsmat er reglubundið og vel er haldið utan um ýmsar tölulegar upplýsingar er varða skólastarfið.

**Tækifæri til umbóta**

- Endurskoða þarf og einfalda skipurit skólans.
- Draga þarf úr stjórnunarhlutfalli í bæði yfirstjórn og á kennslusviði.
- Skólanefnd og foreldraráð má hvoru tveggja virkja betur sem samráðs- og tillöguvettvang og fundargerðir þarf að gera aðgengilegar á heimasíðu FÁ.
- Efna þarf til sjálfsmatsteymis við FÁ með aðkomu allra hagsmunaðila.
- Endurskoða þarf aðferðir við sjálfsmat og gera viðhorfa-, þjónustu- og líðanakannanir að reglubundnum þætti í innra mati skólans.

## Umsögn ytri matsaðila um kennslu og námsframboð (styrkleikar/veikleikar)

Námsframboði í Fjölbrautaskólanum við Ármúla er lýst frammar í þessari skýrslu og þar kemur fram að flestar bóknámsbrautanna hafa verið skráðar í námskrárgrunn mennta- og menningarmálaráðuneytis og unnið er að því samkvæmt skólasamningi að skrá námsbrautir heilbrigðisskólans í grunninn. Stærð skólans gerir það að verkum að námsframboð er fjölbreytt, inntökuskilyrði eru skilmerkilega tilgreind og námsleiðir eru vel skilgreindar á heimasíðu hans, m.a. með krækjum á Námskrá.is. Faggreinamenntaðir kennarar með kennsluréttindi annast kennslu í flestum áföngum.

Við mat á vísbendingum 22–28 er einkum stuðst við kennslumatskönnun á haustmisseri 2016 auk viðtala á vettvangi. Um könnunina segir í inngangsorðum:

Könnunin fór fram í kennslumatskerfi í INNU. Kennslustjórar ákváðu hvaða áfanga skyldi meta. Áfangar fara í kennslumat á tveggja til þriggja anna fresti. Kennslumatið fór fram 3.–18. nóvember. Kennarar voru beðnir um að ráðstafa einni kennslustund til að láta nemendur svara könnuninni, panta fartölvuvagn fyrir þá nemendur sem ekki voru með tölvu eða panta tíma í tölvuveri. Einnig var boðið upp á aðstoð í hópvinnuherbergi, þar sem netstjóri og kerfisstjóri tóku á móti nemendum og veittu aðstoð við matið. Mun færri en á síðustu önnum nýttu sér þennan valkost. Svarhlutfall á haustönn 2016 var 52,9% sem er töluverð hækkun frá vorönninni þar sem svarhlutfallið var 33,3%. Samt má gera betur og er markmið fyrir næstu önn að ná yfir 60% svörun. Alls fóru 74 áfangar í kennslumat í 99 hópum. Í 41 hópi var svörun undir 50%. Í 18 hópum svöruðu færri en 5 nemendur og fengu kennarar ekki niðurstöður úr þeim hópum. Svörun var misjöfn eftir brautum. Á heilbrigðisbrautum var svörun 50,8% og á bóknámsbrautum 54,8%. Mest var svörun á námsbraut fyrir sóthreinsitækna 91,7%. Á bóknámsbrautum var svörun mest á félagsfræðabraut 64,9%.

Ástæðulaust er að efast um gildi þessarar könnunar þar sem svarhlutfallið var þokkalega hátt. Meðal þess sem spurt var um má nefna heimavinnu, námsgögn, frammistöðu kennara og fjölbreytni kennsluaðferða, vinnufrið í kennslustundum, og nýtingu á kennsluumhverfinu moodle. Nemendur gáfu stig frá 1 (mjög ósammála) og upp í 4 (mjög sammála) og þegar búið var að flokka allar spurningarnar í þrennt var niðurstaðan þessi:

- Leggðu mat á námið þitt í áfanganum (fimm vísbendingar) meðaltal 3,4.
- Leggðu mat á áfangann (sjö vísbendingar) meðaltal 3,5.
- Leggðu mat á kennsluna í áfanganum (nú vísbendingar) meðaltal 3,6.

Auk beinnar einkunnagjafar gafst nemendum einnig kostur á að koma skoðunum sínum á framfæri sem svörum við tveimur opnum spurningum. Alls nýttu 44% þennan möguleika og voru svör þeirra send viðkomandi kennurum. Í heild verður ekki annað sagt en þessi könnun gefi jákvæða mynd af daglegu skólastarfi og sú afstaða staðfestist í viðtölum við rýnihópa nemenda sem kennara.

FÁ innritar nokkuð stóran hóp nemenda á sérnámsbraut (31 skólaárið 2016–2017), þar af um helming sem þarfnast mjög sérhæfðrar aðstoðu og þjónustu vegna fjölfötlunar sinnar. Aðstaða brautarinnar innan skóla er mjög góð, líklega sú besta í landinu, og leitast er við að mæta þörfum hvers nemanda á forsendum hans. Kennslustjóri brautarinnar hefur milligöngu um að koma þeim sem það geta í starfsþjálfun á vettvangi.

Engin samræmd námsmatsstefna er í FÁ heldur er stuðst við almenn viðmið um fyrirkomulag matsins og eru þau birt á heimasíðu. Þar segir að tilgreina skuli

öll verkefni sem vægi hafa til námsmats og nemanda er skylt að skila á önninni. Kennarar meta verkefni nemenda á önninni til einkunnar og verður þeirri einkunn ekki áfrýjað. Í kennsluáætlun skal ekki gert ráð fyrir nokkru lokanámsmati síðasta hálfan mánuð kennslu í þeim áföngum sem prófað er í á próftíma. Öll próf sem vega 50% og meira skulu haldin á próftíma nema þau séu haldin fyrir miðja önn. Þó er heimilt að leggja fyrir verkefni með vægi í lokaekinn sem ekki krefjast sérstaks undirbúnings.

Samráð er nokkurt innan faggreina um viðfangsefni sem tengjast námsmáti en lítið eða ekki á milli þeirra. Viðmælendur úr hópi kennara og kennslustjóra telja að námsmat sé á heildina lítið fjölbreytt. Skilgreindur einkunnaskali er á heimasíðu skólans.

Kennarar eru samdóma um að þeir séu hvattir af skólayfirvöldum til þess að sækja sér endurmenntun og þeir hafa aðgang að endurmenntunarsjóðum bæði innanhúss og á vegum Kennarasambands Íslands. Þeir benda hins vegar á að takmarkanir eru á því hversu oft hver einstaklingur getur sótt sér styrk á sama stað og það bitni á þeim sem duglegastir eru á þessu sviði. Þeir nefna einnig að auðvitað sé misbrestur á því að allir sinni endurmenntunarskyldu af sama kappi en leggja áherslu á að þeir búi við „traust og faglegt frelsi“ í daglegu starfi sínu og meti það mikils.

Nokkur formleg samræða á sér stað innan skóla um nýbreytni í kennsluháttum og kennarar benda á að stöðugt sé unnið að þróun og endurbótum á bæði „föstum“ áföngum og valáföngum. Það nýmæli var tekið upp 2007 að halda dagslanga kennsluráðstefnu og árið 2016 var hún haldin með Fjölbrautaskólanum í Breiðholti þegar starfsfólk þess skóla kom í FÁ og 2017 heimsækir starfsfólk FÁ Breiðhýltinga heim. Þetta fyrirkomulag hefur mælst mjög vel fyrir og almenn ánægja með samstarfið. Á þessum ráðstefnum eru bæði haldin erindi fyrir allan hópinn og grasrótastarfi sinnt í smærri hópum.

Kennslustjórar funda óreglulega með kennurum sínum en hálfsmánaðarlega með yfirstjórn. Óformleg samskipti eru mikil en fátítt er að einstakir kennarar fái beina endurgjöf á kennslu sína í öðru formi en kennslukannana og því sem fram kemur í starfsmannasamtölum.

Námsgögn eru sambærileg við það sem almennt gerist í íslenskum framhaldsskólum, í sumum greinum góð og fjölbreytt en fábreyttari á öðrum sviðum. Heilt yfir má segja að aðstaða til verklegrar kennslu sé góð og fullyrða má að hún sé mjög góð í heilbrigðisskólanum. Húsnæði hans er hið yngsta innan veggja FÁ og skólastjórnendum hefur auðnast að afla fjármuna til þess að búa það vel til þeirrar kennslu sem þar fer fram.

Námsumsjónarkerfið er INNA en rafrænt kennsluumhverfi Moodle. Sammæli var um það meðal nemenda sem kennara að allmikill ruglingur sé á því hvernig nota eigi kerfin og hvað sé á hvorum stað. Í rýnihópi kennara var rætt um óskýr fyrirmæli hvað þetta varðar og úr röðum nemenda var tekið enn sterkar til orða. FÁ gerir ekki kröfu til nemenda um að þeir séu með eigin fartölvu en almennt viðhorf innan skóla er að þar sem þær og önnur snjalltæki eru orðin að almenningsseign hafi það á ýmsan hátt áhrif á kennsluhætti.

Bókasafn FÁ er ágætlega staðsett í húsum skólans. Það er vel búið bókum og öðrum gögnum. Lesaðstaða er fyrir u.þ.b. 50 manns á safninu sjálfu og lesstofa fyrir um 25 til viðbótar er í tengslum við það. Aðstaða fyrir hópvinna er lítil á safninu sjálfu en bókasafnsfræðingar aðstoða nemendur við að finna lausar stofur til hennar. Samhljómur er um að þjónusta bókasafnsins við notendur sé til fyrirmyndar.

Áhersla er á að veita nemendum ýmsa aðra þjónustu. Þar má nefna aðstoð við heimanám, svokallað Setur, þar sem bæði kennarar og eldri nemendur eru til staðar og aðstoða. Setrið er opið allan daginn sem lesstofa en námsaðstoð er veitt í sérmerktum tímum. Þá er haldið úti stoðkerfi fyrir nemendur með lestrar- og skriftarörðugleika og/eða stærðfræðiröskun. Einnig er reynt að liðsinna nemendum með dyspraxíu (erfiðleikar með skipulag, áttunar- og tímaskyn). Loks er stoðkerfi fyrir nemendur af erlendum uppruna. Þessi stoðkerfi fela í sér séráfangar, ráðgjöf kennslustjóra og náms- og starfsráðgjafa, aðstoð við heimanám og sérstök úrræði við próftöku sem kennslustjóri sértækra úrræða ber ábyrgð á.

Hjúkrunarfræðingur hefur fasta viðtalstíma og geta nemendur og starfsfólk leitað til hans vegna heilsufars eða fengið upplýsingar um atriði sem varða heilsu og forvarnir. Reglulega er boðið upp á mælingar, t.d. á blóðþrýstingi, púls og fituprósentu.

### **Styrkleikar**

- Námsframboð er fjölbreytt og námsleiðir eru vel skilgreindar.
- Aðstæður til náms og kennslu eru góðar og kennsluhættir eru fjölbreyttir.
- Sérnámsbraut FÁ býr við mjög góðar aðstæður og henni er vel sinnt.
- Samstarf við Fjölbrautaskólann í Breiðholti um nám og kennslu er til fyrirmyndar.
- Kennarar eru hvattir af yfirmönnum sínum til þess að sækja sér endurmenntun.
- Bókasafn FÁ veitir góða þjónustu.
- Nemendum býðst margvísleg þjónusta, ýmist almenn eða sértæk.

### **Tækifæri til umbóta**

- Hefja þarf skipulega umræðu um námsmat í FÁ með það að markmiði að setja skólanum ákveðna námsmatsstefnu.
- Greiða þarf úr augljósum ruglingi hvað varðar notkun INNU og Moodle.
- Hefja þarf stefnumótun hvað varðar skipulega nýtingu tölvubúnaðar við nám og kennslu.

## Umsögn ytri matsaðila um samskipti og líðan (styrkleikar/veikleikar)

Fjölbrautaskólinn í Ármúla er um margt ólíkur öðrum íslenskum framhaldsskólum og öruggt má telja að sérstaða hans birtist með margvíslegum hætti þegar kemur að daglegu skólahaldi og skólabrag. Hér skal minnt á nokkur þeirra atriða sem marka FÁ ákveðna sérstöðu:

- Skólinn er ekki hverfisskóli í neinni merkingu þess orðs þótt allt að tveir þriðju hlutar dagskólanemenda komi úr Reykjavík og rúmur fjórðungur til viðbótar úr Kraganum (tafla 1). Um 30% fjarnema eru búsett utan höfuðborgarsvæðisins en 70% innan þess (tafla 5).
- Skólinn er ekki fyrsti námskostur nema örfárra nemenda að loknum grunnskóla. Allur þorri nemenda kemur ýmist vegna þess að ekki fæst skólavist annars staðar ellegar þeir koma til náms í FÁ eftir að hafa reynt fyrir sér í öðrum framhaldsskólum, einum eða fleirum. Þetta orða sumir sem svo að FÁ líkist á vissan hátt brautarstöð eða krossgötum þar sem margar og margra leiðir koma saman. Aðrir segja FÁ skóla fyrir „heimilislausu börnin“.
- Skólinn skiptist í reynd í almennan bóknámsskóla (að meðtalinni sérnámsbraut) og heilbrigðisskóla.
  - Fjórðungur nemenda FÁ er í heilbrigðisskólanum en þrír fjórðu í bóknáms-skólanum (tafla 6).
  - Kynhlutföll eru nær jöfn í bóknámsskólanum en næstum 90% nemenda heilbrigðisskólans eru konur (tafla 6).
  - Meðalaldur dagskólanema er hár sem sést meðal annars á því að meðalaldur brautskráðra úr bóknámsskólanum er 23,7 ár en 36,5 ár úr heilbrigðisskólanum (tafla 9). Þegar rýnt er nánar í aldur nemenda sést að á haustmisseri 2016 voru aðeins rétt rúm 40% dagskólanema á hefðbundnum framhaldsskólaaldri (16–20 ára) og hlutfallið er litlu hærra á vormisseri 2017 (tafla 2).
- Skólinn er einn mesti (ef ekki mesti) fjarnámsskóli landsins á framhaldsskólastigi (töflur 4–5).
- Skólinn glímir með takmörkuðum árangri við miklar fjarvistir nemenda í bóknámi (töflur 10–11).
- Skólinn nýtur ekki sannmælis út í frá að mati nemenda sem starfsmanna. Þeir segja að ímynd hans sé slök, félagslífið sé sagt fábreytt og dauflegt og í munni sumra sé FÁ einfaldlega kallaður „tossaskólinn“. Erfitt sé að eiga við þann orðróm og raddir heyrast um að orðsporið sé ekki síður „foreldravandamál“ en raunveruleg staða skólans.

Samsetning nemendahópsins og skipting skólans í bóknáms- og heilbrigðisskóla var mörgum viðmælendum umhugsunar- og umræðuefni. Skólastjórnendur og kennarar leggja áherslu á að margbreytileikann beri ekki að lasta, frekar beri að líta til þess virðisauka sem á sér stað í skólanum. Vissulega standi sumir nemendur tæpt er þeir mæta til leiks en öðru máli gegni er þeir hverfa á braut að loknu námi.

Annað atriði er aldurssamsetning dagskólanema sem er augljós hindrun þegar kemur að félagsstarfi og félagslífi nemenda. Stór hluti nemenda heilbrigðisskólans telur sig ekki eiga samleið með öðrum nemendum vegna ólíks aldurs, fjölskyldustöðu og áhugamála og kjósa þar með að greiða ekki til nemendafélags skólans. „Hár“ aldur margra dagskólanema á bóknámsbrautum verkar í sömu átt. Afleiðingin verður sú að nemendaráð á erfitt uppdráttar og lítil sem engin eftirspurn er eftir því að leiða almennt félagslíf og ekki fara fram kosningar til trúnaðarstarfa meðal nemenda. Það hefur aftur leitt til þess að kenndur er áfangi að nafni Félagsstörf. Hann er öllum opinn og þau sem hann velja teljast sjálfkrafa til nemendaráðs FÁ. Sameiginlegt félagslíf innan skóla er mjög takmarkað þrátt fyrir árlegar söngkeppnir og leiksýningar á vegum nemenda og hvorki þeir né kennarar halda árshátíð. Þegar öllu er á

botninn hvolfst virðist fátt sameina nemendahópin annað en námið og húsið þar sem það fer fram.

Að sögn er gott samstarf við Framhaldsskólann í Mosfellsbæ og Tækniskólann en óljóst er í hverju það felst helst.

Miklar fjarvistir nemenda úr kennslustundum er vandamál sem erfiðlega gengur að ráða bót á. Skólasóknarreglur eru birtar á vef og þar segir að nemandi sem er með minna en 80% mætingu eigi ekki tryggja skólavist á næstu önn. Í sömu reglum segir enn fremur að nemandi geti sótt um ívilnun frá skólasóknarreglum ef hann er með börn á framfæri eða ef um langtímaveikindi er að ræða. Um staka áfanga er sagt að mætingaskylda sé 80% nema annað sé tekið fram, til dæmis í verklegum greinum eða próflausum áföngum, enda komi það fram í kennsluáætlun viðkomandi áfanga. Loks er þeim nemendum sem ekki geta sótt dagskóla bent á þann kost að sækja um fjarnám við skólann.

Slakar mætingar koma niður á námi og kennslu. Kennarar benda á að við þær aðstæður sé erfitt að koma við símati/leiðsagnarmati. Þeir segja fjarvistir í bóklegum greinum miklar og þótt reglur séu nokkuð skýrar um það til hvers skróp á að leiða sé í reynd hvorki farið að þeim reglum né heldur sé unnt að framfylgja þeim. Bæði þurfi skólinn á þessum nemendum (nemendaígildum) að halda og eins sé það ábyrgðarhluti að sleppa alfarið hendinni af þeim sem gjarnan þurfa á því aðhaldi að halda sem skólinn veitir þrátt fyrir allt. Skólameistari segir mikla vinnu meðfram námi áhyggjuefni en einnig heyrst það sjónarmið að skuldbinding ungs fólks gagnvart bæði námi og vinnu sé almennt orðin of lítil og fari sífellt minnkandi.

Aðrar skólareglur en um skólasókn og námsmat sem birtar eru á heimasíðu FÁ taka til hegðunar og umgengni, skemmtana og ferðalaga á vegum skólans, nýtingu upplýsingatækni og loks eru þar siðareglur. Þessar reglur eru margar á jákvæðum nótum en einnig eru í þeim boð og bönn af ýmsu tagi. Reglurnar eru kynntar nýnemum og eldri nemendum sem hefja nám en engar þeirra eru sýnilegar á veggjum skólans og aðspurðir vita nemendur lítt af þeim. Skólameistari segir það meðvitaða ákvörðun að hafa reglurnar aðeins á vef og vísar þar til bæði umhverfis- og sjálfbærnistefnu FÁ.

Þrátt fyrir að viðmælendur úttektaraðila hafi verið samdóma um það hversu fjölbreyttur og á margan hátt ósamstæður nemendahópurinn sé innbyrðis var einnig einhugur um að andinn í skólanum sé bæði jákvæður og afslappaður. Einn nemandi orðaði það svo að hann hlakkaði alltaf til að koma í skólann, njóta birtunnar sem hvarvetna streymir um bygginguna og kennslu áhugasamra og vekjandi kennara. Allar kannanir benda í sömu átt en eins og áður hefur verið bent á þarf þó að efla athuganir á þessum þáttum skólalífsins. Almennt starfsfólk ber nemendum mjög vel söguna og segir þá „afslappaða, rólega, hjálpsama og kurteisa“.

Samheldni einkennir starfsmannahópin og hár starfsaldur við skólann ber þess glögg merki að skólinn er góður vinnustaður. Afmarkaðar starfsmannaæiningar, s.s. starfsfólk sérnámsbrautar, upplifir sig frekar sem hluta af heild en sem sérstofnun innan FÁ. Allir deila kaffistofu með öðrum og fyrrnefndar tölur úr Stofnun ársins tala sínu máli um þann anda sem í húsinu ríkir.

Foreldrafélag hefur verið við FÁ síðan 2008. Lög þess eru birt á heimasíðu skólans og upplýsingar um síðustu stjórn taka til skólaársins 2014–2015. Fundargerðir félagsins eru ekki aðgengilegar á heimasíðu og starfsemi þess er ekki umtalsverð.

Í vísbindingum 57–59 er spurt um skráð og virk tengsl FÁ við aðila utan skóla um nám nemenda. Þar sem skólinn er ekki heimaskóli neins tiltekins nemendahóps eins og áður hefur komið fram er þess ekki að vænta að þessi tengsl séu mikil. Talsvert er hins vegar um að grunnskólanemar sækji sér einstaka fjarnámsáfanga til þess að styrkja sig fyrir komandi framhaldsskólavist og í töflu 4 sést að á vorönn 2017 eru skráðir 157 fjarnemar sem eru fæddir á árunum 2001–2005, þar af 113 árið 2001. Í þeim tilvikum sem ólögráða einstaklingar sækja um skólavist í FÁ fylgja þær greiningar sem kunna að hafa verið gerðar í grunnskóla.

Bein aðild utanaðkomandi aðila að stefnumótun innan skóla er engin.



### **Styrkleikar**

- Námsframboð í FÁ er fjölbreytt að innihaldi og framsetningu (dagskóli, fjarnám).
- Heilbrigðisskólinn er einstakur í sinni röð í íslensku framhaldsskólakerfi.
- FÁ stendur mörgum einstaklingum opinn sem ekki finna sig annars staðar.
- Nemendum og starfsfólki líður vel í skólanum.
- Skólareglur eru skýrar.

### **Tækifæri til umbóta**

- Nýta þarf styrkleika og fjölbreytni skólans til þess að bæta ímynd hans meðal almennings.
- Styrkja þarf skólann sem hverfissskóla og sem fyrsta námskost að loknum grunnskóla.
- Mikilvægt er að efla félagsstarf nemenda og gera það sýnilegra.
- Leita þarf árangursríkra leiða til þess að bæta mætingar nemenda.
- Skólareglur og gildi/kjörorð skólans þarf að gera sýnilegri í húsum hans.
- Efla þarf foreldrafélagið og virkja það til samstarfs.

## Umsögn ytri matsaðila um skólahúsnæði og aðbúnað (styrkleikar/veikleikar)

Fjölbrautaskólinn við Ármúla hefur yfir að ráða fullnægjandi húsnæði fyrir þá starfsemi sem þar fer fram. Eldra hús skólans er um 5400m<sup>2</sup> og nýbyggingin frá 2011 um 2900m<sup>2</sup>. Aðalbygging skólans er því um 8300m<sup>2</sup>. Með tilkomu nýbyggingarinnar rúmar skólinn um 1100 nemendur í dagskóla en í náinni framtíð, segir skólameistari í *Ársskýrslu 2015*, verða nemendur 900–1000 í dagskóla og mun því fara vel um alla. Unnið hefur verið að endurbótum innan- sem utanhúss síðustu misseri í samstarfi við Fasteignir ríkisins. Frá árinu 2010 hafa nemendur verið brautskráðir í hátíðarsal skólans sem rúmar um 600 gesti.

Breiðir gangar, stór opin rými og mikið birtuflæði einkenna húsnæði FÁ. Það er rúmgott og aðgengi fyrir fatlaða sem ófatlaða er með ágætum. Umgengni er góð, sorp er grófflokkað og listaverk eru allvíða á veggjum til þess að prýða og bæta umhverfið. Lóðarfrágangur utandyra virðist til fyrirmyndar og skólinn selur aðgang að bílastæðum fyrir nemendur og kennara. Það tryggir öllum stæði sem vilja en hvetur jafnframt til þess að aðrir ferðamátar séu nýttir, s.s. að ganga í skólann, hjóla eða nota strætisvagna. Leiga á bílastæðum er líklega einsdæmi meðal íslenskra framhaldsskóla.

Líkamsræktarsalur er í FÁ og er hann þökkalega búinn tækjum en ekki stór. Aðra íþróttaaðstöðu nýtir skólinn í Fram-heimilinu sem er í góðu göngufæri frá skólanum. Ágreiningur er meðal nemenda um það hversu góð íþróttaaðstaðan sé og ljóst að hún hentar ekki öllum.

Félagsaðstaða nemenda er á fyrstu hæð skólahússins og verið er að auka við hana á vorönn 2017 með því sem kalla má „kósistofu“. Að henni fenginni er félagsaðstaðan vel fullnægjandi miðað við þá starfsemi sem nú fer fram. Mötuneyti er í yngstu álmu skólans. Þar er vel búið en frekar lítið eldhús og rúmgóður matsalur sem tengja má við samkomusal. Mötuneytið er ætlað bæði nemendum og kennurum og er rekið af veitingastaðnum Krúsku. Allur matur er eldaður á staðnum. Þar sem FÁ er heilsueflandi framhaldsskóli er ævinlega salat á boðstólum, ferskur fiskur er notaður við matargerð, engar unnar kjötvörur koma utan frá og matstaðurinn býr sjálfur til sínar eigin jógurtsósar.

Vinnuaðstaða kennara dreifist á nokkur svæði og hafa allir sem gegna fullu starfi eigið skrifborð og aðstöðu fyrir gögn. Yfirstjórnendur hafa aðstöðu á sérstökum stjórnendagangi við hlið aðalafgreiðslu skólans en starfsmenn á þjónustusviði hafa aðstöðu hér og hvar um bygginguna. Almenn ánægja ríkir með þá vinnuaðstöðu sem starfsmenn hafa og nefna má að sérstök áhersla hefur verið lögð á endurnýjun lýsingar svo hún henti sem best.

Tölvukostur skólans og netsamband innan hans virðast hvoru tveggja í góðu lagi og vel er um tölvumálin sinnt. Skólinn sér kennurum fyrir fartölvum og skjávarpar eru í öllum kennslustofum. Fartölvuvagnar eru fyrir nemendur sem þess óska og er þeim haldið við með endurnýttum kennaratölvum við mismikinn fögnuð notenda. Sérstakt þjónustuver vegna tölvu- og tæknimála er á fyrstu hæð við hliðina á starfsaðstöðu nemendaráðs og þangað geta nemendur leitað mánudaga til fimmtudaga kl. 8:30–12:00 og 13:00–16:00 og á föstudögum kl. 8:30–12:00. Tölvuver fyrir nemendur til þess að vinna að námi sínu er opið kl. 8:00–16:30 mánudaga til fimmtudaga og á föstudögum kl. 8:00–15:00.

### Styrkleikar

- Húsnæði FÁ er í alla staði fullnægjandi og það bæði rúmar vel og hentar vel fyrir þá starfsemi sem þar fer fram.
- Vel er hugsað um skólahúsnæðið, það er bjart, rúmgott og aðlaðandi.
- Bílastæðismál eru vel leyst.
- Félagssaðstaða nemenda er fullnægjandi.
- Vinnuaðstaða starfsmanna er fullnægjandi.
- Mötuneytisaðstaða nemenda sem starfsmanna er rúmgóð og maturinn fjölbreyttur.

- Aðgengi nemenda að tölvum í skólahúsinu er fullnægjandi.

#### **Tækifæri til umbóta**

- Íþróttastaða innan skólahússins rúmar ekki hefðbundnar skólaíþróttir og þótt Framheimilið sé gott væri enn betra að fá sérstakt íþróttahús eða íþróttálmu við skólann.
- Ástæða er til að ræða stefnu skólans í upplýsinga- og tölvumálum með það að markmiði að draga úr þeim sameiginlega tækjabúnaði sem ætlaður er nemendum.

## Umsögn ytri matsaðila um lykilárangur (styrkleikar/veikleikar)

Vísbendingar þessa kafla (67–78) er erfitt að meta vegna þess að töluleg gögn eru fá til staðar. Af því leiðir að huglægt mat ræður miklu um það hvernig svarað er.

Í skýrslu sem unnin var á vegum mats- og greiningarsviðs mennta- og menningarmálaráðuneytis um brautskráningar þeirra sem hófu nám í framhaldsskólum árið 2007 kemur fram að um 60% innritaðra það ár höfðu lokið námi sex árum síðar. Hvað Fjölbrautaskólann við Ármúla varðar höfðu 44 nemendur af þeim 127 sem innrituðust árið 2007 brautskráðst frá einhverjum framhaldsskóla eða 35%. Þar af höfðu 25 lokið námi sínu frá FÁ en 19 úr öðrum skólum. Í heild var skólinn í 25. sæti í röð þeirra 28 skóla sem höfðu starfað nægilega lengi til þess að vera með í úttektinni. Eftirtektarvert er að þeim 25 til viðbótar sem brautskráðust úr FÁ eftir að hafa tekið allt sitt nám þar luku aðrir 24 námi sínu við skólann eftir að hafa byrjað nám við annan framhaldsskóla en flutt sig í FÁ. Það rímar vel við það sem áður er sagt um samsetningu nemendahóps skólans og aðeins fjórir aðrir framhaldsskólar sýna svipað mynstur umrædd ár.

Erfitt er um beinan samanburð í þessu samhengi og minnt skal á að allmargir framhaldsskólar geta valið úr hópi umsækjenda um skólavist að loknum grunnskóla. Það er hvorki hægt né gert í FÁ og í ársskýrslum skólans er engar upplýsingar að hafa um árlegan fjölda umsækjenda né heldur er greint frá því hversu mörgum þeirra var veitt skólavist.

Skólameistari FÁ gerir fjölbreytni innan skólans að umræðuefni í *Ársskýrslu 2015* á eftirfarandi hátt:

Fjölbreytni í námsvali laðar að fjölbreyttan nemendahóp og er stefna skólans að sinna hverjum og einum nemanda á sem bestan hátt. Fjölbreytni í námsvali þýðir val um bóknám kjarnagreina eða starfsnám heilbrigðisgreina sem er í samræmi við kröfur og þarfir samfélagsins hverju sinni. Fjölbreyttur nemendahópur þýðir nemendur af öllum getustigum, nemendur af mismunandi þjóðerni, nemendur úr dreifbýli og þéttbýli og nemendur á öllum aldri. Nemendur með ólíkan bakgrunn eiga að geta sótt sér hér menntun við hæfi. Nemendahópurinn í FÁ er mjög fjölbreyttur, nemendur eru frá grunnskólaaldri upp í tæplega sjötugt (bls. 3).

Og hann bætir við: „Áberandi kynjamunur er á heilbrigðisbrautum þar sem rúmlega 88% dagskólanemenda og rúmlega 90% fjarnámsnema voru konur á haustönn 2015 (bls. 5).“ Um greiningar kemur fram að skráðir „nemendur í skólanum með dyslexíugreiningu og aðrar greiningar um sértækan námsvanda voru 85 á haustönn 2015 (bls. 8).“ Loks segir skólameistari um fjölbreytt yfirbragð skólasamfélagsins:

Við Fjölbrautaskólann við Ármúla voru 104 nemendur á haustönn 2015 sem flokkast með erlendan uppruna. Þeir koma alls frá 30 löndum. Fjölmargir þeirra hafa verið búsettir á Íslandi frá unga aldri en einnig er stór hópur sem er nýfluttur til Íslands. Flestir koma frá Póllandi (21) en þar á eftir koma nemendur frá Filíppseyjum (14), Víetnam (12), Kólumbíu (9) og Litháen (8) (bls. 6).

Áður hefur verið minnst á þann virðisauka sem starfsfólk FÁ telur verða til á námstíma nemenda innan skólans og þar með það mat þess að þeir taki drjúgum framförum meðan á skólavistinni stendur. Um það mat skal ekki efast þótt hinu verði samt ekki horft fram hjá að brautskráningarhlutfall skólans er lágt og lítt hefur gengið að draga úr fjarvistum og brotthvarfi.

Sex vísbendingar lúta að grunnþáttunum sex og það hversu vel nemendur hafi tileinkað sér þá. Það er erfitt eða ómögulegt að meta af nákvæmni en af viðtölum við nemendur er ljóst að lýðræðisleg þjálfun fer ekki fram á þeim vettvangi nemendafélagsins sem lýtur að framboðum og kosningum til ábyrgðarhlutverka. Hins vegar stóð námshópur í heimspeki og stjórn málafræði fyrir skuggakosningum fyrir alþingiskosningar haustið 2016 og varð þátttakan 40%. Reynslan og lærdómurinn af þessu verkefni var að dómi viðmælenda mikill.

Námskrárstjóri hefur leitt vinnu við endurskoðun námskrár og lagði sig fram um að koma grunnþáttunum fyrir innan hennar og áherslur skólans á t.a.m. heilsuefingu, umhverfismál og sjálfbærni koma þar til viðbótar. Skólameistari vísar að þeim þáttum í margnefndri ársskýrslu frá 2015 og segir m.a.:

Skólinn hefur umhverfissjónarmið og verndun náttúrunnar að leiðarljósi, jafnt í daglegum athöfnum og í stefnumótun til framtíðar. ... Skólinn hefur verið með Grænfánann frá 2006 og fékk staðfest í lok árs 2014 að fáninn yrði veittur skólanum í fimmta sinn. Er skólinn eini framhaldsskólinn sem hefur fengið Grænfánann fimm sinnum... Sérstakt átak er í gangi innan skólans sem nefnist „siðbót“. Útskriftarnemendur stúdentsprófsbrauta halda utan um átakið þar sem lögð er áhersla á að leiðbeina nemendum hvað varðar flokkun á rusli og bæta almenna umgengni í skólastarfinu (bls. 13).

Í umfjöllun skólameistara um umhverfisstefnu FÁ segir hann að verkefnið um Heilsueflandi framhaldsskóla hafi gengið vel og „að nemendum og starfsmönnum sem temja sér umhverfisvænar samgöngur [hafi] fjölgað en að jafnaði hjóla um 50–60 nemendur og starfsmenn daglega í skólann. Haustið 2015 var starfsfólki boðið að sækja um samgöngustyrk og nýta sér styrkinn tæplega 30 manns (bls. 13).“ Skólinn hefur verið duglegur að taka þátt í átaksverkefnum ÍSÍ, t.d. hjólum í skólann og lífshlaupinu og hefur skólinn jafnan verið í efstu sætum þar.

Sjálfbærnistefna FÁ vísar í sömu átt. Henni er ætlað „að efla borgaralega virkni nemenda, styrkja gildismat og viðhorf til verndunar náttúrunnar og umhverfisvæns lífsstíls, efla lýðræðisvitund og samábyrgð, styrkja gildismat og viðhorf gagnvart mannréttindum, jafnrétti, fjölmenningu, velferð og heilbrigði, efnahagsþróun, framtíðarsýn og stuðla að sköpunargleði (bls. 14).“ Þetta eru háleit markmið og sérstakri sjálfbærniefnd innan skóla er ætlað að gera aðgerðaáætlun til eins árs í senn. Í henni eiga bæði að vera mælanleg markmið og mælikvarðar til að „meta árangur í lok skólaárs.“

Það er þannig eitt og annað sem gert er og tengist vísbendingum 70–75 er taka til grunnþáttanna sex og hversu vel nemendur hafa tileinkað sér þá. Matsaðilar innan skóla meta alla þessa liði en úttektaraðilar treysta sér ekki á grundvelli fyrirbyggjandi upplýsinga til þess að leggja dóm á hversu réttmætt álit þeirra er nema í einu tilviki.

Skólinn fylgist ekki með reglulegum hætti með því hvernig nemendum hans nýtist skólagangan að loknu stúdentsprófi af bóknámsbrautum FÁ og fátt eða ekkert er haldbærri gagna um skráð og virk tengsl um nám nemenda.

Öðru máli gegnir um heilbrigðisskólann sem hefur það hlutverk að bjóða nám á heilbrigðisbrautum, efla heilbrigðistengt starfsnám, skipuleggja endurmenntunarnámskeið, undirbúa nemendur fyrir nám á háskólastigi og standa fyrir nýjungum á sviði heilbrigðismenntunar. Á öllum starfsmenntabrautum hans er umtalsvert vinnustaðanám sem metið er til námseininga en skipulag þess er mismunandi eftir brautum. Þá hefur FÁ gert samning við Landspítala háskólasjúkrahús um framkvæmd vinnustaðanáms og kennslustjórar og verknámskennarar eru í beinum tengslum við leiðbeinendur og starfsmenn á Landspítala og öðrum heilbrigðisstofnunum þar sem namar fara í verknám. Um raunverulegt gengi og afdrif nemenda heilbrigðisskólans að námi loknu er lítið vitað með fullri vissu en margir stakir vitnisburðir eru um að það sé með ágætum. Að endingu skal minnt á áður nefnt starfsnám á sérnámsbraut.

Ný og breytt námskrá FÁ og opið hugarfar stjórnenda sem almennra starfsmanna sýnir vilja skólans til þess að koma í verki til móts við breytta stefnu stjórnvalda um skipan framhaldsnáms í landinu til næstu framtíðar.

### **Styrkleikar**

- Nemendahópur FÁ er óvanalega fjölbreyttur miðað við „venjulegt“ framhaldsskólaumhverfi á Íslandi. Í samsetningu hans felast margir möguleikar.
- Íhuga þarf hvort skólinn eigi ekki að leggja meiri áherslu á sérstöðu sínu meðal annarra framhaldsskóla, s.s. hvað varðar heilbrigðistengt nám og fjölmenningu.
- FÁ er meðvitaður um og vinnur með grunnþætti menntunar í daglegu starfi.
- Heilbrigðisskólinn hefur nán og virk tengsl við atvinnulífið utan veggja FÁ.
- Skólinn sýnir vilja í verki til þess að breyta námi og námsleiðum í takt við breyttar áherslur stjórnvalda.

### **Tækifæri til umbóta**

- Leitast þarf við að auka brautskráningarhlutfall nemenda.
- Leita þarf skilvirkra leiða til þess að draga úr fjarvistum og brotthvarfi.
- Efla þarf vinnu er lýtur að virkri lýðræðisþátttöku nemenda.
- Afla þarf upplýsinga um raunverulegt gengi brautskráðra nemenda á næsta skólastigi og í atvinnulífi.

## Viðauki: Heimildir og tilvísanir

Tölulegar upplýsingar um Fjölbrautaskólann við Ármúla í fyrri hluta skýrslunnar byggja aðallega á innsendum gögnum frá skólameistara skólans, ársskýrslum og sjálfsmatsskýrslum. Nokkrar bakheimildir skólameistara eru tilgreindar í neðanmálgreinum. Í skránni hér á eftir eru nefndar skriflegar og munnlegar heimildir og önnur gögn sem styðja beint við mat á einstökum þáttum í síðari hlutanum. Upplýsingar af heimasíðu eru ekki tilgreindar með vefslóðum og látið er nægja að flokka helstu heimildir eftir matsþáttunum fimm. Hvorki er vísað til ákveðinna rýnivíðtala við tiltekna vísbendingar vegna rekjanleika til nafngreindra einstaklinga né heldur er vísað til heimilda um mat á hverri þeirra fyrir sig. Um það hvernig skólinn stóð að eigin mati á einstökum vísbendingum vísast til inngangs skýrslunnar.

<b>Mats- þættir</b>	<b>Heimildir</b>
1–18: Stjórnun og skipulag	<i>Ársskýrslur Fjölbrautaskólans við Ármúla 2012–2015.</i>
	Gögn frá skólameistara.
	<i>Kennslumat [dagskólans og fjarnáms].</i>
	Matshópur FÁ vegna ytri úttektar.
	<i>Menntastefna FÁ.</i>
	Rýnivíðtöl við einstaklinga og hópa í FÁ.
	<i>Sjálfsmatsskýrslur FÁ 2012–2016.</i>
	<i>Skipurit FÁ.</i>
	<i>Skólanámskrá FÁ.</i>
	<i>Skólasamningur 2013–2017.</i>
	<i>Starfsánægjumat [2006 og 2008].</i>
	<i>Stofnun ársins 2016.</i> (2016). Vefslóð: <a href="http://sfr.is/kannanir-sfr/stofnun-arsins/stofnun-arsins-2016/">http://sfr.is/kannanir-sfr/stofnun-arsins/stofnun-arsins-2016/</a> .
	<i>Verk- og framkvæmdaáætlun 2016–2018.</i>
	<i>Viðhorfakannanir [2012 og 2013].</i>
<i>Vikupistlar [skólameistara].</i>	
<i>Þjónustumat [2008 og 2014].</i>	
19–43: Kennsla og náms- framboð	<i>Aðalnámskrá framhaldsskóla.</i>
	<i>Ársskýrslur FÁ 2012–2015.</i>
	Gögn frá skólameistara.
	<i>Kennslumat haustönn 2016.</i>
	<i>Lög um framhaldsskóla nr. 92/2008.</i>
	Matshópur FÁ vegna ytri úttektar.
	<i>Námsmatsreglur [FÁ].</i>
	Rýnivíðtöl við einstaklinga og hópa í FÁ.
<i>Skólanámskrá FÁ.</i>	
44–56: Samskipti og líðan	Gögn frá skólameistara.
	Matshópur FÁ vegna ytri úttektar.
	Rýnivíðtöl við einstaklinga og hópa í FÁ.
	<i>Sjálfsmatsskýrsla FÁ 2015–2016.</i>
	<i>Skólanámskrá FÁ.</i>
	<i>Skólareglur [FÁ].</i>
<i>Skólasókn og einkunnir.</i>	

57–65: Húsnæði og aðbún- aður	<i>Ársskýrsla FÁ 2015.</i> Matshópur FÁ vegna ytri úttektar. Rýnivíðtöl við einstaklinga og hópa í FÁ.
66–79: Lykil- árangur	<i>Ársskýrsla FÁ 2015.</i> Gunnar J. Arnason. (2014). <i>Dreifing brautskráninga eftir útskriftartímabilum</i> . Skýrsla frá mats- og greiningarsviði mennta- og menningarmálaráðuneytis. Matshópur FÁ vegna ytri úttektar. Rýnivíðtöl við einstaklinga og hópa í FÁ. <i>Skólanámskrá FÁ.</i>



Akureyri 18. desember 2016

### Efni: Úttekt á starfsemi Fjölbrautaskólans við Ármúla

Eins og fram kemur í bréfi Menntamálastofnunar dags. 2. desember 2016 hefur okkur undirrituðum verið falið að annast úttekt á Fjölbrautaskólanum við Ármúla. Markmiðið er að leggja mat á starfsemi skólans með hliðsjón af gildandi lögum, reglugerðum og aðalnámskrá framhaldsskóla. Úttektin verður byggð á fyrirliggjandi gögnum, viðtölum við einstaklinga og hópa, auk vettvangsathugana.

Við óskum eftir góðu samstarfi við forystumenn skólans og starfsfólk og viljum í upphafi biðja um að tekin verði saman eftirtalin gögn og send til undirritaðra fyrir 25. janúar nk.:

- *Ársskýrsla 2014 og 2015 liggi þær fyrir.*
- *Sjálfsmatsskýrslur 2015 og 2016 liggi þær fyrir.*
- *Gildandi skólanámskrá.*
- *Gildandi skólasamningur við mennta- og menningarmálaráðuneyti.*
- *Upplýsingar um árlegan kennslutíma (síðasta skólaár).*
- *Upplýsingar um nemendur:*
  - *Fjöldi dagskólanemenda vor og haust 2012–2016 (sjá töflu 1 á fylgiblaði).*
  - *Aðsókn í fjarnám haust 2012 til hausts 2016 (sjá töflu 2 á fylgiblaði).*
    - *Hvaðan koma nemendur (póstnúmer – haust 2015 og haust 2016. (Sjá töflu 3 á fylgiblaði)?*
    - *Fjöldi dagskólanemenda á haustönn 2016 og vorönn 2017 eftir aldri og kynjum (Sjá töflu 4 á fylgiblaði).*
    - *Fjöldi innritaðra fjarnemenda á haustönn 2016 og vorönn 2017 (sjá töflu 5 á fylgiblaði).*
  - *Þróun í innritun nýnemenda að hausti frá 2012–2016 (sjá töflu 6 á fylgiblaði).*
  - *Skipting dagskólanemenda á námsbrautir haust 2012–2016 greind eftir kynjum (sjá töflu 7 á fylgiblaði).*
  - *Meðalstærð námshópa haust 2016 og vor 2017.*
  - *Fjarvistarskráning nemenda vor og haust 2016 (sjá töflu 8 á fylgiblaði).*
  - *Brotthvarf nemenda vor og haust frá hausti 2012 til hausts 2016 (sjá töflu 9 á fylgiblaði).*
  - *Brautskráningar eftir námsbrautum 2012–2016 (sjá töflu 10 á fylgiblaði).*
- *Upplýsingar um starfsfólk:*
  - *Starfsheiti, fjöldi og stöðugildi stjórnenda, kennara og annars starfsfólks eftir kynjum að hausti 2016 (sjá töflu 11 á fylgiblaði).*
  - *Starfsaldur kennara við a) MH og b) aðra skóla.*
  - *Upplýsingar um starfsmannaveltu við skólann sl. fimm ár.*
  - *Fjöldi stundakennara, kennslutímar pr. viku, skipt eftir kynjum, vor 2016 og haust 2016.*
  - *Menntun kennara (sjá töflu 12 á fylgiblaði).*
    - *Eru kennarar skólans menntaðir í þeim greinum sem þeir kenna?*
- *Skipurit skólans.*
- *Námstími nemenda við brautskráningu.*
- *Umfang forfalla kennara og forfallakennslu á haustönn 2016.*
- *Fjöldi kennslustunda sem nemendur urðu af vegna forfalla kennara á vorönn 2016.*
- *Upplýsingar um sérstakar áherslur sem skólinn leggur í námi og kennslu (t.d. í viðauka við skólasamning).*

Ef einhverjar ofangreindra upplýsinga liggja fyrir á vef nægir að vísa á þær þar.

Til frekari gagnaöflunar óskum við eftir því að fá að koma í heimsókn í skólann dagana 6. og 7. febrúar. Ef einhverjir meinbugir eru á því að taka á móti okkur þá daga biðjum við þig að láta okkur vita sem allra fyrst. Í heimsókninni vildum við eiga viðtöl við eftirtalda aðila eins og hér segir:

### Mánudagur 6. febrúar

8:30-10:00	Skólameistari
10:15-11:00	Rýnihópur nemenda (átta nemendur valdir af stjórn nemendafélags)
11:15-11:45	Náms- og starfsráðgjafar og jafnréttisfulltrúi
11:50-12:20	Kennslustjóri sérnámsbrautar, sérkennari á sérnámsbraut og þroskaþjálfari
13:00-13:45	Kennslustjórar
14:00-14:45	Rýnihópur kennara (10 kennarar)
15:00-15:30	Fjármálastjóri og skrifstofustjóri
15:45-16:15	Stjórn foreldrafélags

### Þriðjudagur 7. febrúar

8:30-9:30	Gæðastjóri, námskrárstjóri og fjarnámsstjóri	
9:45-10:15	Stjórn nemendafélags, félagsmálafulltrúar og forvarnarfulltrúi	
10:30-11:15	Fagstjórar	
11:30-12:00	Rýnihópur annars starfsfólks (óskað er eftir þátttöku eftirtalinna starfsmanna)	
	Umsjónarmaður fasteigna	Netstjóri
	Mötuneytisstjóri	
13:00-13:30	Forstöðumaður bókasafns	
13:45-14:15	Formaður skólanefndar	
14:30-15:00	Umhverfisstjóri og skólahjúkrun	
15:15-16:00	Aðstoðarskólameistari og áfangastjóri	

Rýnihópur kennara hefur verið valinn með handahófsúrtaki úr starfsmannalista skólans er sóttur var á vef skólans. Skólameistari er beðinn um að leita eftir því við viðkomandi kennara að taka þátt í rýnihópnum og boða á tilgreindum tíma. Ef einhver þeirra sem upp eru talin treysta sér ekki til að taka þátt biðjum við um að fá að vita um það tímanlega. Leitað verður eftir því við formann nemendafélags að velja nemendur í rýnihóp og boða til viðtals. Óskað er eftir því að skólameistari leiti eftir því við aðra viðmælendur að taka þátt í samræmi við framangreint. Tekið skal fram að ef hagfelldara er fyrir skólann að hafa aðra uppröðun á viðtölunum er ekkert því til fyrirstöðu að breyta uppröðun þeirra að höfðu samráði.

Með bestu kveðju.

