

Menntaskólinn við Hamrahlíð

Úttekt á starfsemi unnin fyrir mennta- og menningarmálaráðuneyti



Bragi Guðmundsson
Trausti Þorsteinsson

Gát sf
2017

Menntaskólinn við Hamrahlíð
Úttekt á starfsemi unnin fyrir mennta- og
menningarmálaráðuneyti

© Gát sf. Bragi Guðmundsson og Trausti Þorsteinsson, 2017.
Menntaskólinn við Hamrahlíð. Úttekt.
Unnin að ósk Menntamálastofnunar fyrir mennta- og menningarmálaráðuneyti.
Mynd á forsiðu: Sótt af vefsíðu skólans
ISBN 978-9979-0-2096-7

Heildarniðurstöður

- Menntaskólinn við Hamrahlíð hefur skýrt mótaða stefnu og skipulag er í nokkuð föstum skorðum. Hann er dýnamískur skóli sem er þekktur fyrir áherslu á iðkun fjölþættra listgreina og listforma auk hefðbundins bóknáms.
- Skipurit MH er ítarlegt og tekur bæði til einstakra starfsheita og starfseininga. Ritið nær vel yfir starfsemi skólans, það sýnir bæði stjórnunarlega byggingu innan hans og veitir gott yfirlit yfir þá starfsemi sem þar fer fram.
- Rektor veitir pólitíska og faglega forystu en það frjálsræði sem leitast er við að hafa í heiðri getur orkað sem viss lausatök á þá er ekki þekkja nægilega til.
- Húsnæði MH er skipulagt með þeim hætti að stjórnunarrými er frekar lokað þótt yfirstjórnendur vinni jafnan fyrir opnum dyrum. Nemendur hafa greiðan aðgang að þeim, millistjórnendum, kennurum og öðrum starfsmönnum þegar það á við.
- Sjálfsmat hefur lengi verið reglubundið í MH og er hluti af lögbundinni starfsemi skóla. Sjálfsmatskerfið er þróað af stjórnendum og starfsfólki og byggir að miklu leyti á samantekt úr mörgum reglulegum athugunum.
- Frá og með hausti 2016 er kennt samkvæmt nýrri námskrá. Námsbrautalýsingar hafa allar verið staðfestar af mennta- og menningarmálaráðuneyti nema listdansbraut. Námskráin sýnir vilja skólans til þess að endurskipuleggja sjálfan sig og koma til móts við breytta tíma. Um það er nám á opinni braut til stúdentsprófs einna ljósastur vitnisburður. Þá hefur skólinn brugðist við óskum um nýjar námsgreinar á borð við fjármálalæsi, frumkvöðlafræði og kynjafræði.
- Kennsluhættir eru sagðir fjölbreyttir en ágreiningur er milli kennara og nemenda um það hvort þeir komi nægilega til móts við ólíkar þarfir og mismunandi viðfangsefni í kennslu. Engin samræmd námsmatsstefna er í MH, s.s. um vægi lokaprófa á móti heima-verkefnum. Samráð er nokkurt innan faggreina um þessi atriði en ekki á milli þeirra.
- „Fastir“ áfangar eru í stöðugri þróun og sífellt er unnið að nýjum valáföngum. Slíkt kallar á margvíslega samvinnu kennara í milli og sama má segja um örar tæknibreytingar sem stundum leiða til róttækrar endurskoðunar á innihaldi og framsetningu námsefnis.
- Bókasafn MH er mjög vel búið bókum og öðrum gögnum og þar er prýðileg vinnu-aðstaða fyrir allt að eitt hundrað nemendur, ýmist við einstaklings- eða hópvinnumborð. Safnið er ágætlega staðsett á mótum eldri og yngri húsa skólans og samhljómur er um að þjónusta bókasafnsins við notendur sé til fyrirmyndar.
- Starfsmenn skólans hafa áhyggjur af líðan nemenda en þættir eins og vellíðan, hamingja, sjálfsálit og þunglyndi skáru sig frá viðmiðunarskólum í Skólapúlsinum 2015. Niðurstöður frá 2016 benda til þess að ástandið hafi mikið lagast.
- Félagsstarf í MH er fjölbreytt og innan regnhlífar NFMH starfa sextán félög og ráð að ýmsum viðfangsefnum. Forvígismenn nemenda segja sjálfir að félagsstarf þeirra einkennist af lýðræði og jafnrétti en um það eru deildar meiningar meðal annarra viðmælenda.
- Menntaskólinn við Hamrahlíð hefur yfir að ráða fullnægjandi húsnæði fyrir þá starfsemi sem þar fer fram og ytri aðbúnaður til náms og kennslu í bóklegum sem verklegum greinum er að flestu leyti ágætur. Félagsaðstaða nemenda er sömuleiðis mjög rúmgóð.

Efnisyfirlit

| | |
|---|----|
| Heildarniðurstöður | 3 |
| Inngangur | 6 |
| Menntaskólinn við Hamrahlíð..... | 8 |
| Viðmið og vísbendingar | 17 |
| Þáttur 1: Stjórnun og skipulag | 17 |
| 1.1. Um stefnu og áætlanir | 17 |
| 1.2. Um stjórnendur | 17 |
| 1.3. Um skipulag, verkferla og verklagsreglur | 18 |
| 1.4. Um innra mat | 18 |
| Þáttur 2: Kennsla og námsframboð | 19 |
| 2.1. Um nám og kennslu | 19 |
| 2.2. Um kennsluaðstæður/stuðning við nemendur..... | 19 |
| 2.3. Um námsmat | 20 |
| 2.4. Um kennara..... | 20 |
| 2.5. Um námsgögn | 21 |
| Þáttur 3: Samskipti og líðan..... | 22 |
| 3.1. Um skólabrag | 22 |
| 3.2. Um samskipti í skólastofunni..... | 22 |
| 3.3. Um félagslíf nemenda | 23 |
| 3.4. Um samskipti við foreldra/forráðamenn | 23 |
| 3.5. Um samstarf við önnur skólastig og atvinnulíf..... | 23 |
| Þáttur 4: Húsnæði og aðbúnaður | 25 |
| Þáttur 5: Lykilárangur..... | 26 |
| 5.1. Um námsárangur..... | 26 |
| 5.2. Um árangur í grunnþáttum..... | 26 |
| 5.3. Um langtímaárangur | 27 |
| Viðauki | 28 |
| Umsögn ytri matsaðila um stjórnun og skipulag (styrkleikar/veikleikar) | 28 |
| Umsögn ytri matsaðila um kennslu og námsframboð (styrkleikar/veikleikar) | 32 |
| Umsögn ytri matsaðila um samskipti og líðan (styrkleikar/veikleikar) | 35 |
| Umsögn ytri matsaðila um skólahúsnæði og aðbúnað (styrkleikar/veikleikar) | 39 |
| Umsögn ytri matsaðila um lykilárangur (styrkleikar/veikleikar) | 41 |
| Viðauki: Heimildir og tilvísanir | 43 |

Myndir

| | |
|---|----|
| Mynd 1. Innritun nýnemenda að hausti 2012–2016..... | 9 |
| Mynd 2. Brautskráningarhlutfall af námsbrautum MH 2012 til vors 2016. | 12 |
| Mynd 3. Hlutfallslegt vægi námsbrauta við brautskráningu að hausti 2016..... | 13 |
| Mynd 4. Hlutfall brautskráðra nemenda eftir árafjölda haust 2001 til vors 2014..... | 13 |
| Mynd 5. Skipurit Menntaskólans við Hamrahlíð 2016..... | 29 |

Töflur

| | |
|---|----|
| Tafla 1. Fjöldi nemenda frá vori 2012 til hausts 2016 | 8 |
| Tafla 2. Uppruni nemenda haust 2015 og 2016 | 9 |
| Tafla 3. Fjöldi nemenda á vorönn 2016 og haustönn 2016 eftir aldri og kynjum..... | 10 |
| Tafla 4. Skipting nemenda á námsbrautir haust 2012–2016 greind eftir kynjum..... | 11 |
| Tafla 5. Fjarvistir nemenda sem hlutfall af heildartímafjölda haustið 2015 og vorið 2016..... | 11 |
| Tafla 6. Brotthvarf nemenda vor og haust árin 2013–2016. | 11 |
| Tafla 7. Starfsheiti, fjöldi og starfshlutfall starfsfólks haustið 2016..... | 14 |
| Tafla 8. Menntun kennara | 14 |
| Tafla 9. Staða markmiða sem tilgreind eru í viðauka með skólasamningi 2013–2016 | 15 |

Inngangur

Í þessari skýrslu birtast niðurstöður úttektar á starfsemi Menntaskólans við Hamrahlíð (MH). Hún skiptist í tvo hluta. Annars vegar eru helstu tölulegar upplýsingar um skólann og hins vegar niðurstöður úttektaraðila um fimm tilgreinda matsþætti samkvæmt viðmiðum mennta- og menningarmálaráðuneytis um ytri úttektir á framhaldsskólum. Við matið er litið til laga um framhaldsskóla nr. 92/2008, *Aðalnámskrár framhaldsskóla*, 2004 og 2011, og reglugerða eftir því sem við á.

Menntamálastofnun fól Gát sf. að annast úttektina skv. samningi dags. 22. ágúst 2016. Sérfræðingar sem að úttektinni komu og skýrsluskrifum voru Bragi Guðmundsson, prófessor við hug- og félagsvísindasvið Háskólans á Akureyri, og Trausti Þorsteinsson, dósent við sama svið og skóla. Í samningi Menntamálastofnunar og úttektaraðila er úttekt á starfsemi Menntaskólans við Hamrahlíð sögð felast í „sjálfstæðu mati á þáttum sem teknir eru út, gerð tillagna um úrbætur og skýrslu um verkefnið.“ Að auki er tilgreint að markmiðið sé að meta starfsemi skólans „með hliðsjón af gildandi lögum, reglugerðum og aðalnámskrá og veita almennt upplýsingar um starfsemina.“ Þá segir að verktaka beri að meta helstu styrkleika og veikleika í starfsemi skólans og gera „tillögur um hvaðeina sem hann telur að gæti horft til bóta“ í starfseminni. Í úttektarleiðbeiningum eru nánari fyrirmæli og þar kemur fram að horfa beri sérstaklega til eftirfarandi þátta: Stjórnun og skipulag, kennsla og námsframboð, samskipti og líðan, húsnæði og aðbúnaður og lykilárangur. Megin kaflaskipan skýrslunnar fylgir í öllum aðalatriðum þessum fyrirmælum Menntamálastofnunar.

Mat úttektaraðila grundvallast að miklu leyti á sjálfsmati skólans sem gert var í aðdraganda ytri úttektar. Í inngangi rektors að því mati lýsir hann vinnuferlinu með eftirfarandi hætti:

Í október var lýst eftir fólki til þátttöku í sjálfsmatinu sem fyrirfram var markaður mjög þröngur tímarammi. Fáir buðu sig fram og var þá námstjórum falið að bæta við úr sínum ranni eftir því sem þurfti til að skapa eðlilegt jafnvægi milli kennara frá einstökum fagsviðum. Ákveðið var að yfirstjórnendur ásamt námstjórum og fólki úr sjálfsmatsteymi fyrri ára myndu hafa vissa forystu, bjóða til fundar og ákveða verkaskiptingu. Á þessum verkaskiptingarfundi var ákveðið að yfirstjórnendur myndu annast mat á 4. og 5. þætti og að myndaðir yrðu þrjú sjálfstæðir matshópar um 1.–3. þátt. Við myndun hópanna var þess gætt að eðlileg breidd væri m.t.t. starfa viðkomandi (námstjóri, námsráðgjafi, kennarar, nemendur) en að öðru leyti réð það úrslitum hvenær kennarar gætu fundið sameiginlegan fundartíma innan dagvinnutíma.

Hverjum hópi var síðan gert að skila skýrslu fyrir sitt leyti í síðasta lagi 4. nóvember. Þær skýrslur mynda síðan þessa heildarskýrslu án þess að hróflað hafi verið við niðurstöðum.

Loks segir rektor:

Eftir á að hyggja hefði verið æskilegt að eiga þess kost að koma að stöku ábendingum t.d. um augljósan misskilning eða vannýtt gögn og að bregðast við þeim hluta skýrslu hópsins um stjórnun sem lýsir vanmætti gagnvart verkefninu. Að þessu leyti ber skýrslan merki tímaskorts og þar með lakari vinnubragða en skólinn telur sig almennt standa fyrir.

Í sjálfsmatsskýrslu MH er tilgreint að fimm starfsmenn skólans komu að mati á stjórnun og skipulagi; fjórir starfsmenn og einn nemandi komu að mati á kennslu og námsframboði; fimm starfsmenn og einn nemandi komu að mati á samskiptum og líðan; rektor, konrektor og áfangastjóri sáu síðan um þá tvo matsþætti sem eftir eru, þ.e. húsnæði og aðbúnað og lykilárangur.

Gagnaöflun úttektaraðila fór fram með þrennum hætti: Fyrst var heimasíða skólans könnuð og þangað sóttar upplýsingar um skipulag hans og starfsemi. Að því búnu var óskað upplýsinga um tiltekin atriði með bréfi til rektors skólans, dags. 20. september 2016 (fylgiskjal 1). Við þeim óskum var brugðist fúslega. Í þriðja lagi fóru úttektaraðilar í heimsókn í skólann

dagana 14. og 15. nóvember 2016. Markmiðið var að kynna skólanum og skólastarfinu af eigin raun og taka ítarleg viðtöl við hlutaðeigandi. Í þessum viðtölum var stuðst við viðtalsramma og voru þau öll hljóðrituð með góðfúslegu leyfi viðmælanda. Viðtöl voru tekin við samtals 60 einstaklinga: Rektor, konrektor, formann skólanefndar, fjármálastjóra, fulltrúa á skrifstofu, sjálfsmatsteymi, forstöðumann bókasafns, kerfisstjóra, námstjóra, námsráðgjafa, kennslustjóra sérnámsbrautar, fagstjóra, áfangastjóra, rekstrarstjóra fasteigna, ræstingastjóra, stjórn nemendafélags og félagsmálafulltrúa, formann foreldraráðs (símaviðtal). Auk þess voru tekin rýnivíðtöl við hópa kennara og nemenda. Leitað var eftir því við formann nemendafélagsins að boða stjórn félagsins til viðræðna við úttektaraðila og jafnframt að annast myndun rýnihóps nemenda. Enn fremur var leitað liðsinnis trúnaðarmanns kennara um val á kennurum í rýnihóp.

Niðurstöður úttektarinnar skiptast í tvo meginkafla. Í þeim fyrri er gerð grein fyrir ýmsum tölulegum upplýsingum um MH. Meðal annars er fjallað um fjölda nemenda og þróun aðsóknar að skólanum, samsetningu nemendahópsins, brotthvarf, námsbrautir og brautskráningu. Þá er fjallað um kennara skólans, fjölda þeirra, menntun, starfsmannaveiltu og starfsaldur. Loks er greint frá því hvernig unnið hefur verið í ljósi markmiða sem fylgdu skólasamningi 2013–2016. Í síðari aðalkaflanum er mat úttektaraðila á þáttunum fimm, stjórnun og skipulagi, kennslu og námsframboði, samskiptum og líðan, húsnæði og aðbúnaði og lykilárangri. Matið er sett fram í formi greiningar á styrkleikum og tækifærum til umbóta á hverjum þætti um sig. Að auki er mat lagt á hversu vel fullyrðingar, sem settar eru fram af hálfu Menntamálastofnunar, eiga við í ólíkum viðföngum innan hvers þáttar. Hverri fullyrðingu er gefin einkunn á fjögurra stiga kvarða sem hér segir:

- A. *Mjög gott verklag sem samræmist fyllilega kröfum laga, reglugerða og aðalnámskrár*
- B. *Gott verklag, flestir þættir í samræmi við lög, reglugerðir og aðalnámskrá*
- C. *Uppfyllir lágmarksviðmið um verklag en margir þættir þarfnast úrbóta*
- D. *Óviðunandi verklag, þarfnast gagngerrar endurskoðunar*

Við framsetningu á mati þarf að hafa eftirfarandi í huga.

- Skáletraðir textar settir fram í römmum með gráleitum bakgrunni eru orðrétt viðmið sem koma frá Menntamálastofnun/mennta- og menningarmálaráðuneyti.
- Við mat á einstökum fullyrðingum eru þrenns konar merkingar notaðar:
 - X merkir að mat matsaðila í MH og ytri matsaðila er samhljóða.
 - S merkir mat matsaðila í MH þegar mat þeirra og ytri matsaðila fer ekki saman.
 - M merkir mat ytri matsaðila þegar mat þeirra og matsaðila í MH fer ekki saman.

Í stöku tilvikum leggja úttektaraðilar ekki mat á tilteknar fullyrðingar og stendur þá S eitt við fullyrðinguna.

Úttektaraðilar þakka öllum þeim sem þátt tóku í rýnihópum, veittu viðtöl og aðstoð með öðrum hætti við gagnaöflun. Nánari upplýsingar um gögn að baki skýrslunni eru í heimildaskrá.

Menntaskólinn við Hamrahlíð

Menntaskólinn við Hamrahlíð var stofnaður 1966 og fagnar hálfri aldar starfstíma um þessar mundir með fjölbreyttu afmælishaldi. Hlutverk skólans er og hefur verið að mennta nemendur til stúdentsprófs með áherslu á undirbúning fyrir nám í háskólum en fyrstu stúdentarnir frá skólanum voru brautskráðir árið 1970. Fyrstu árin starfaði MH samkvæmt bekkjarkerfi en 1972 var áfangakerfið tekið upp sem þá var nýjung hér á landi. Sama ár hófst kennsla í öldungadeild, hinni fyrstu í íslenskum framhaldsskóla. Skólinn var lengi vel skilgreindur sem tilraunaskóli og fékk heimild til að fara ótroðnar slóðir á ýmsum sviðum. Má þar nefna stofnun félagsfræðabrautar og síðar tónlistarbrautar til stúdentsprófs, mikla fjölbreytni valáfanga og kennslu ýmissa námsgreina sem ekki voru fyrir í námskrá.

Skólinn hefur byggt upp ýmsa þjónustu við fatlaða nemendur og þróað námsefni og sérkennslu fyrir heyrnarlausa og heyrnarskerta nemendur sem stefna á stúdentspróf. Árið 1997 hóf skólinn undirbúning að kennslu til alþjóðlegs stúdentsprófs, International Baccalaureate Diploma, og voru hinir fyrstu úr því námi brautskráðir sumarið 2000. Haustið 2011 var stofnuð sérnámsbraut (starfsbraut) við skólann og fyrstu nemendur með framhaldsskólapróf af sérnámsbraut brautskráðir vorið 2015.

Leiðarljós MH er að ólíkar þarfir einstaklinga séu virtar og gengið er út frá vilja nemenda til að axla ábyrgð. Áhersla er lögð á fjölbreytni í valhluta námsins og kappkostað er að kynna nemendum vinnubrögð sem tíðkast í háskólanámi. Markmið skólans er velgengni brautskráðra nemenda og að skólinn sé fyrirmynd um framsækna kennslu, góða stjórnsýslu og rækt við menningu og listir. Skólinn er kjarnaskóli í listdansi.

Í þessum kafla verður gerð grein fyrir ýmsum tölulegum upplýsingum um MH. Þær byggjast einkum á gögnum sem kallað var eftir frá rektor skólans og efni sem liggur á vef skólans.

Nemendur

Fjöldi nemenda í MH hefur haldist stöðugur undanfarið og meðalfjöldi þeirra síðastliðin fimm ár hefur verið rétt innan við 1200 (tafla 1).

Tafla 1. Fjöldi nemenda frá vori 2012 til hausts 2016

| | 2012 | | 2013 | | 2014 | | 2015 | | 2016 | |
|---------------------|------|------|------|------|------|------|------|------|------|------|
| | Vor | Haut | Vor | Haut | Vor | Haut | Vor | Haut | Vor | Haut |
| Fjöldi nemenda | 1150 | 1195 | 1170 | 1210 | 1183 | 1217 | 1173 | 1225 | 1171 | 1170 |
| Fækkun milli anna | | 25 | | 27 | | 44 | | 54 | | |
| Hlutfallsleg fækkun | | 2,1% | | 2,2% | | 3,6% | | 4,4% | | |

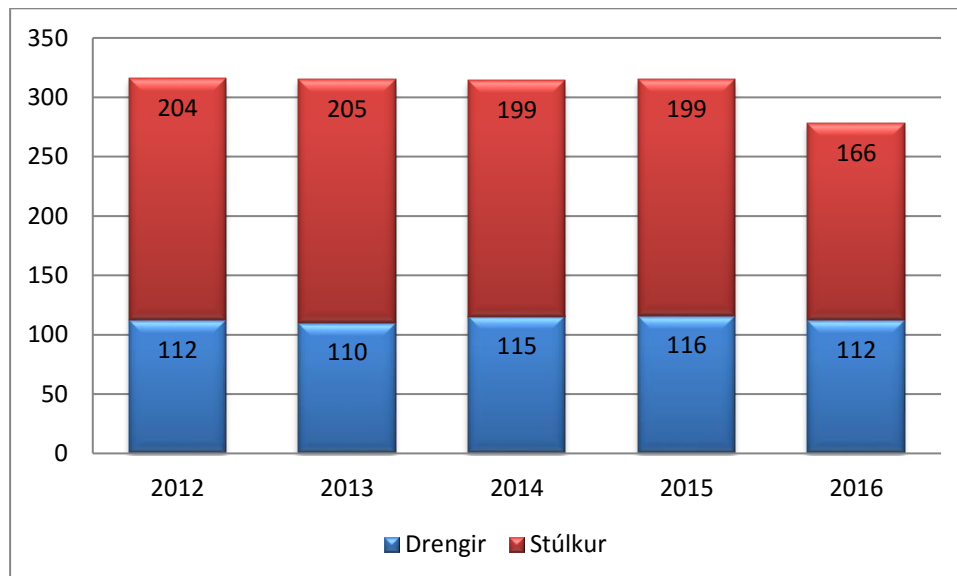
Þegar breytingar eru skoðaðar á nemendatölum skólans innan skólaársins (haust og vor) þau fjögur skólaár sem taflan sýnir vekur athygli lítil breyting á nemendatölum haust og vor en algengt er í framhaldsskólum að nokkur fækkun eigi sér stað á milli anna.

Liðlega 90% nemendahópsins koma af höfuðborgarsvæðinu. Landfræðileg dreifing hans haustin 2015 og 2016 er sýnd í töflu 2.

Tafla 2. Uppruni nemenda haust 2015 og 2016

| | Fjöldi haust 2015 | % | Fjöldi haust 2016 | % |
|-------------------|------------------------------|-------------|------------------------------|-------------|
| Reykjavík | 741 | 60,5% | 696 | 59,5% |
| Reykjanes | 420 | 34,3% | 416 | 35,6% |
| Vesturland | 19 | 1,6% | 16 | 1,4% |
| Vestfirðir | 7 | 0,6% | 3 | 0,3% |
| Norðurland vestra | 3 | 0,2% | 4 | 0,3% |
| Norðurland eystra | 6 | 0,5% | 5 | 0,4% |
| Austurland | 3 | 0,2% | 4 | 0,3% |
| Suðurland | 18 | 1,5% | 13 | 1,1% |
| Erlendir nemendur | 8 | 0,7% | 13 | 1,1% |
| Alls | 1225 | 100% | 1170 | 100% |

Aðsókn að skólanum hefur alla tíð verið mikil og ekki hefur tekist að verða við öllum umsóknum um skólavist. Á undanförunum árum hefur inntaka nýnema verið eins og sést á mynd 1.



Mynd 1. Innritun nýnemenda að hausti 2012–2016

Öll árin 2012–2015 hófu liðlega 300 nemendur nám við skólann, um 200 stúlkur og um 115 drengir. Fækkun varð hins vegar vegna færri nemendaígilda árið 2016 því þá voru 278 nemendur teknir inn í skólann á móti 315 árið áður. Fjöldi drengja hélst um það bil óbreyttur en stúlkum fækkaði um 16,5% frá árinu áður. Eftir sem áður er umtalsverður kynjahalli í skólanum og munar um 20 prósentustigum hve stúlkur voru fleiri en piltar meðal nýnema árið 2016.

Nemendur dreifast á tiltölulega þröngt aldersbil og eru þeir langflestir á hefðbundnum framhaldsskólaaldri (tafla 3).

Tafla 3. Fjöldi nemenda á vorönn 2016 og haustönn 2016 eftir aldri og kynjum

| Fæðingarár | Vor 2016 | | Haust 2016 | |
|-------------|------------|------------|------------|------------|
| | Karlar | Konur | Karlar | Konur |
| 2001 | 0 | 0 | 5 | 4 |
| 2000 | 4 | 11 | 94 | 147 |
| 1999 | 113 | 190 | 105 | 178 |
| 1998 | 136 | 167 | 143 | 163 |
| 1997 | 113 | 194 | 91 | 165 |
| 1996 | 89 | 117 | 32 | 30 |
| 1995 | 9 | 23 | 4 | 6 |
| 1994 | 2 | 1 | 0 | 1 |
| 1993 | 0 | 2 | 0 | 1 |
| 1992 | 0 | 0 | 0 | 1 |
| Alls | 466 | 705 | 474 | 696 |

Námsbrautir

Menntaskólinn við Hamrahlíð hóf kennslu til nýnema samkvæmt nýrri/endurskoðaðri námsbrautaskipan haustið 2016. Bóknámsbrautir til stúdentsprófs eru sex: félagsfræðibraut, málabraut, náttúrufræðibraut, opin braut, tónlistarbraut og listdansbraut. Lágmarksfjöldi eininga við útskrift getur verið breytilegur frá 206 einingum (vel nýttar hraðferðir) til 215 eininga, þar af eru sex í líkamsrækt. Kjarni hvernar brautar er 120 einingar og sérgreinar og val eru 95 einingar. Tónlistarbraut er í samstarfi við tónlistarskóla og ljúka þarf framhalds- prófi í tónlist til þess að brautskrást af henni. Listdansbraut er í samstarfi við fjóra listdansskóla og danshlutanum lýkur með lokaprófi frá þeim skólum.

Opin braut er ný af nálinni og er henni ætlað að búa nemendur undir mismunandi nám á háskólastigi, allt eftir því hvernig hver nemandi setur nám sitt saman. Það er gert með vali á þremur til fjórum kjörgreinum (75 einingum) og að auki tekur nemandi annað hvort viðbótarkjörgrein eða bætir við sig einingum í þeim sem fyrir eru. Með þessu myndar hann sína eigin fléttu.

Við skipulagningu brautanna hefur verið leitast við að styrkja einkenni hvernar brautar með kröfum um dýpt á afmörkuðum sviðum, samanber þrepamarkmið aðalnámskrár, en um leið að auka val og ábyrgð nemenda. Brautirnar hafa allar breiða undirstöðu, þ.e. allir leggja stund á móðurmál, stærðfræði, þrjú erlend tungumál, sögu, raungreinar, samfélagsfræðigreinar, líkamsrækt og lífsleikni.

Þá er MH aðildarskóli að IBO (International Baccalaureate Organisation), alþjóðasamtökum 1000 skóla í yfir 100 löndum. Það gefur skólanum tækifæri til að bjóða upp á IB-nám sem er tveggja ára námsbraut að loknu undirbúningsári í framhaldsskóla. Námskrá og námsefni er sniðið af IBO og öll kennsla fer fram á ensku og lýkur með samræmdu prófi. Náminu er skipt í sex svið: móðurmál og bókmenntir, raungreinar, stærðfræði, samfélagsgreinar, erlend tungumál og listir. Námið veitir svipuð réttindi til framhaldsnáms og íslenska stúdentsprófið. Það er skipulagt í áföngum og öðrum nemendum MH býðst að sækja staka IB áfanga og fá þá metna inn í hefðbundið stúdentspróf.

Auk framangreindra námsbrauta er í MH sérnámsbraut fyrir nemendur sem notið hafa verulegrar sérkennslu í grunnskóla og þurfa einstaklingsmiðað nám. Nemendum er að miklu leyti kennt í sérdeild en þar sem því verður við komið sækja þeir nám á aðrar brautir í einstökum fögum. Áhersla er á að brautin sé hluti af skólaheildinni. Kennslan er byggð á námsáætlun fyrir nemendahóp eða einstakling og er hún unnin út frá markmiðum aðalnámskrár framhaldsskóla, ásamt upplýsingum um þarfir nemenda og mati á stöðu þeirra í námi og þroska. Nemendur brautskrást með lokaskírteini um námsferil. Forsenda fyrir inntöku nemanda á sérnámsbraut er að greining sérfræðinga fylgi umsókn.

Sú námsbraut sem mestrar hylli hefur notið á síðastliðnum fimm árum er náttúrufræði-
braut með að meðaltali 444 nemendur á ári og þar er kynjahallinn minnstur (tafla 4).

Tafla 4. Skipting nemenda á námsbrautir haust 2012–2016 greind eftir kynjum

| Námsbrautir | 2012 | | 2013 | | 2014 | | 2015 | | 2016 | |
|-------------------|------|-----|------|-----|------|-----|------|-----|------|-----|
| | kk | kvk | kk | kvk | kk | kvk | kk | kvk | kk | kvk |
| Félagsfræðabraut | 146 | 220 | 150 | 199 | 126 | 192 | 103 | 171 | 79 | 132 |
| Málabraut | 35 | 146 | 35 | 132 | 30 | 115 | 22 | 96 | 22 | 75 |
| Náttúrufræðibraut | 242 | 268 | 228 | 265 | 205 | 238 | 196 | 206 | 196 | 178 |
| Opin braut | 8 | 21 | 21 | 49 | 60 | 102 | 101 | 168 | 125 | 209 |
| IB braut | 34 | 56 | 7 | 6 | 28 | 49 | 30 | 54 | 29 | 46 |
| Listdansbraut | 3 | 48 | 0 | 52 | 0 | 60 | 0 | 49 | 0 | 47 |
| Tónlistarbraut | 0 | 0 | 3 | 6 | 15 | 8 | 19 | 10 | 19 | 10 |
| Sérnámsbraut | 5 | 4 | 7 | 5 | 8 | 7 | 6 | 8 | 7 | 7 |

Önnur námsbraut sem hylli hefur notið er félagsfræðabraut með 304 nemendur að meðaltali síðustu fimm árin með 40% drengja en 60% stúlkna. Næstar koma sístækkandi opin braut með 172 nemendur og málabraut með 142 nemendur.

Meðalstærð námshópa vor 2015 og haust 2016 var 22 og 23 nemendur. Þess ber að geta að allmargir áfangar eru með lægra þáttökuvíðmið en 25, þ.e.a.s. þorri raungreinaáfanga, listgreinar, tölvufræði og matreiðsla (hámark 8). Enn fremur eru flestir áfangar IB námsins fámennir. Í meira en helmingi allra áfanga eru 25 nemendur eða fleiri.

Mætingar og brotthvarf úr skóla

Á heimasíðu MH eru birtar skólasóknarreglur en þar er sú meginregla lögð að nemendur skuli mæta stundvíslega í allar kennslustundir, próf og á staðfestingardegi nema lögmæt forföll hamli. Gefin er einkunn fyrir skólasókn á hverri önn en hún ákvarðast bæði af tímasókn og stundvísi. Fjarvist úr kennslustund er metin til jafns við að koma þrisvar of seint. Til þess að halda áfram námi við skólann þarf nemandi að fá minnst 5 í skólasókn á hverri önn og minnst 6,5 að meðaltali eftir hvert skólaár. Í töflu 5 má sjá hver fjarvistaskráning var í skólanum haustið 2015 og vorið 2016 sem hlutfall af heildartímafjölda.

Tafla 5. Fjarvistir nemenda sem hlutfall af heildartímafjölda haustið 2015 og vorið 2016

| | Haut 2015 | Vor 2016 |
|-------------|---------------|---------------|
| Veikindi | 2,43% | 3,36% |
| Of seint | 1,48% | 1,57% |
| Leyfi | 0,63% | 1,11% |
| Skróp | 12,01% | 14,20% |
| Alls | 16,55% | 20,24% |

Heildarhlutfall þeirra nemenda sem horfið hafa alfarið frá námi undanfarin ár hefur verið um tvö prósent (tafla 6).

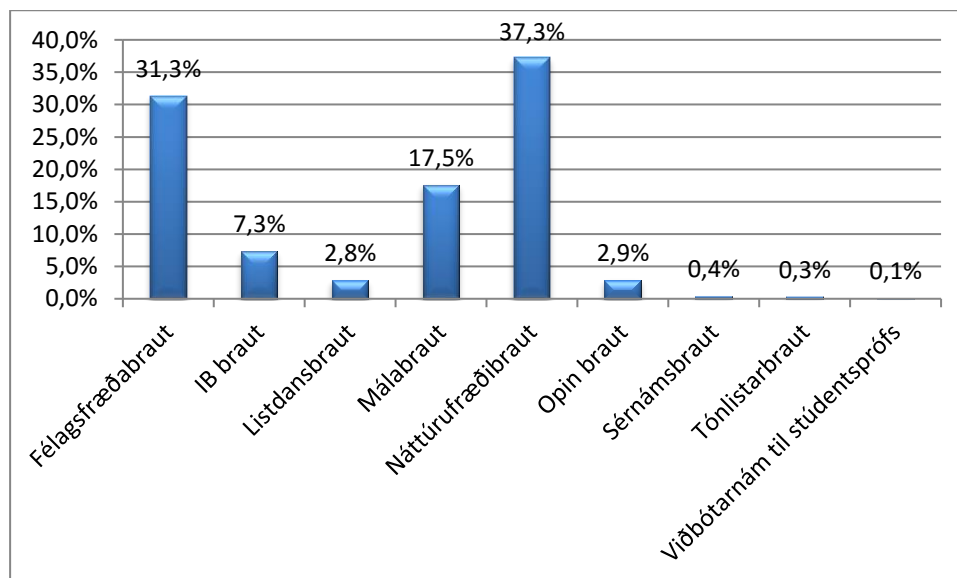
Tafla 6. Brotthvarf nemenda vor og haust árin 2013–2016

| Ár | Haut % | Vor % | Meðaltal |
|------|--------|-------|----------|
| 2013 | | | 2,10% |
| 2014 | 1,73% | 2,03% | 1,88% |
| 2015 | 1,80% | 2,05% | 1,93% |
| 2016 | | 2,65% | |

Sé litið til brotthvarfs úr stökum áföngum er það mun hærra. Í bréfi rektors MH til Menntamálastofnunar í janúar 2016 gerir hann brotthvarf úr skólanum að umfjöllunarefni og segir að í tengslum við fjárhagsuppgjör hvers árs liggi fyrir tölur um mismun á skráðum heildareiningum nemenda við upphaf annar og skráðum heildareiningum til prófs eða lokamats.¹ Segir hann að sá munur hafi verið í námunda við 5%, en síðustu annir hafi hann heldur aukist, verið 6%. Séu þessi afföll reiknuð yfir í nemendafjölda samsvara þau um 70 ársnemendum en fjöldi þeirra nemenda sem hverfa alfarið frá námi er að meðaltali um 30. Ástæða munarins er sú að nemendur í áfangaskóla geta sagt sig úr stökum áföngum án þess að hætta alveg. Brotthvarfstölurnar ásamt upplýsingum úr könnunum um líðan nemenda urðu rektor tilefni til þess að sækja um styrk til Menntamálastofnunar til aðgerða gegn brotthvarfi. Í meðfylgjandi aðgerðaáætlun segir að skólinn hyggist einbeita sér að margþættri aðstoð og aðhaldi við nám annars vegar og hins vegar því að draga úr neikvæðum áhrifum kvíða og þunglyndis á skólagönguna. Fé fékkst til verkefnisins og þegar hefur klínískur sálfræðingur verið ráðinn til starfa við skólann og situr hann í teymi starfsmanna sem hefur umsjón með verkefninu.

Fjöldi brautskráðra eftir brautum 2012–2016

Frá árinu 2012 til vors 2016 hefur samtals 1271 nemandi brautskráðst frá MH af níu námsbrautum, flestir af náttúrufræðibraut og félagsfræðabraut (mynd 2).

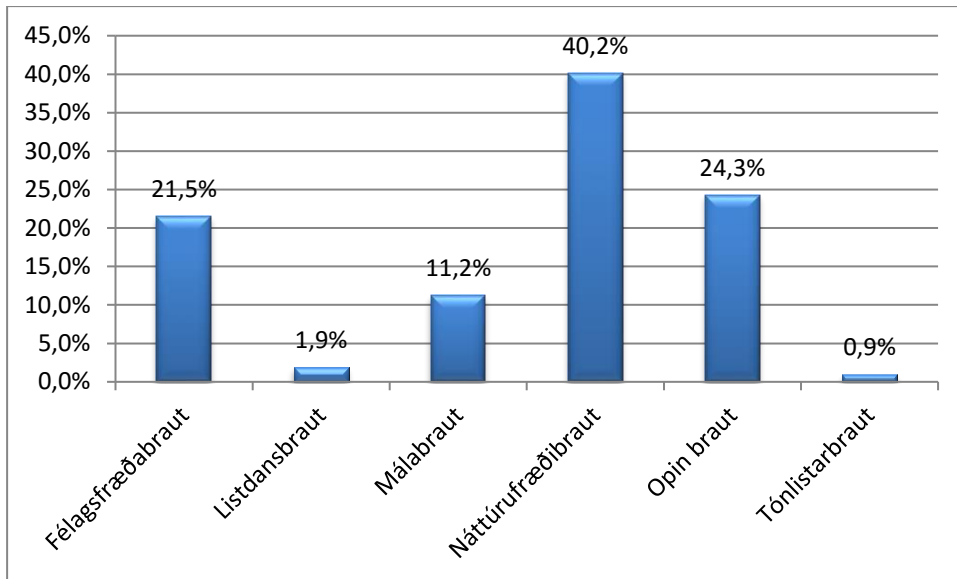


Mynd 2. Brautskráningarlutfall af námsbrautum MH 2012 til vors 2016

Flestar brautskráningar eru af náttúrufræðibraut og félagsfræðabraut.

Þegar rýnt er í fjölda útskriftarnema haustið 2016 má sjá að breyting er að verða á hlut námsbrautanna. Hin nýja opna braut skólans er orðin önnur fjölmennust því við lok haustannar 2016 brautskráðust fleiri nemendur af opinni braut en af félagsfræðabraut. 107 nemendur brautskráðust frá skólanum á haustönn 2016 og má sjá hlutfallslega skiptingu á milli brauta á mynd 3.

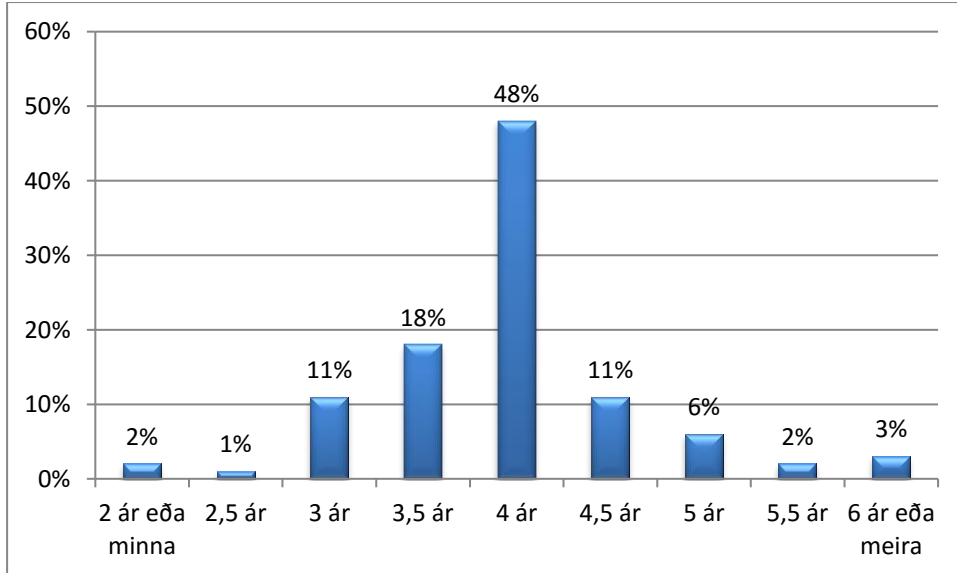
¹ Bréf rektors dags. 31. jan. 2016 til Menntamálastofnunar.



Mynd 3. Hlutfallslegt vægi námsbrauta við brautskráningu að hausti 2016

Samkvæmt upplýsingum rektors er hinn dæmigerði jólastúdent 19 ára og hefur lokið náminu á 3½ ári. Þannig var því farið hjá um 2/3 hópsins að þessu sinni (lok haustannar 2016). Konur eru í drjúgum meirihluta, 74 á móti 32 körlum.

Þegar nánar er rýnt í námstíma nemenda við brautskráningu frá MH á tímabilinu 2001–2014 má sjá að nærfellt helmingur nemenda (48% af 2871) lauk stúdentsprófi á fjórum árum, tæplega þriðjungur (31%) lauk námi á skemmri tíma og liðlega fimmtungur (21%) á lengri tíma en fjórum árum (mynd 4).



Mynd 4. Hlutfall brautskráðra nemenda eftir árafjölda haust 2001 til vors 2014

Meðal annafjöldi brautskráðra nemenda á þessu árabili var 7,91 námsönn.

Fjöldi og stöðugildi kennara og annars starfsfólks haust 2016

Við MH starfa alls 113 starfsmenn í 99,3 stöðugildum. Konur eru í miklum meirihluta eða 78 í 68,5 stöðugildum en karlar eru 35 í 30,8 stöðugildum (tafla 7).

Tafla 7. Starfsheiti, fjöldi og starfshlutfall starfsfólks haustið 2016

| Starfsheiti | Karlar | | Konur | |
|------------------------------|-----------|----------------|-----------|----------------|
| | Fjöldi | Starfshlutfall | Fjöldi | Starfshlutfall |
| Rektor | 1 | 1,0 | | |
| Konrektor | | | 1 | 1,0 |
| Áfangastjóri | 1 | 1,0 | | |
| Fjármálastjóri | | | 1 | 1,0 |
| IB stallari | | | 1 | 0,625 |
| Námstjórar | 2 | 1 | 1 | 0,5 |
| Deildarstjóri sérnámsbrautar | | | 1 | 0,2 |
| Framhaldsskólakennari/-ar | 21 | 19,3 | 59 | 54,9 |
| Leiðbeinandi/-ur | 1 | 1,0 | 1 | 0,5 |
| Kerfisfræðingur | 1 | 1,0 | | |
| Sálfræðingur | 1 | 0,75 | | |
| Náms- og starfsráðgjafi | | | 3 | 2,3 |
| Bókasafnsfræðingur | | | 2 | 1,8 |
| Matráður | | | 1 | 1,0 |
| Skrifstofumaður | | | 2 | 1,4 |
| Umsjónarmaður fasteigna | 1 | 1,0 | | |
| Tæknimaður | 1 | 1,0 | | |
| Ræstitæknir/-ar | 5 | 3,7 | 5 | 3,3 |
| Samtals | 35 | 30,8 | 78 | 68,5 |

Auk þess sem fram kemur í töflu 7 voru þrjár stundakennarar (í merkingunni tímakaupskennarar), tveir karlar (1 og 2 tímar á viku) og ein kona (12 tímar á viku) við skólann. Þá komu tveir læknanemar (karlar) tímabundið inn í kennslu eins valáfanga á haustönn 2016 sem svaraði til hálftrar annarrar kennslustundar á viku að meðaltali hjá báðum.

Menntun kennara

Undantekningarlítið hafa kennarar MH full kennsluréttindi. Yfir helmingur kennara hefur lokið meistaraþrófi og tæp 6% doktorsþrófi auk kennsluréttinda. Einungis 2,4% kennara eru án kennsluréttinda (tafla 8).

Tafla 8. Menntun kennara

| Menntun | Fjöldi kennara | % |
|------------------------------------|----------------|------------|
| PhD auk kennsluréttinda | 5 | 5,9 |
| MA/MS/MEd-próf auk kennsluréttinda | 46 | 54,1 |
| BA/BS-próf auk kennsluréttinda | 28 | 32,9 |
| Önnur menntun auk kennsluréttinda | 4 | 4,7 |
| Háskólapróf án kennsluréttinda | 2 | 2,4 |
| Alls | 85 | 100 |

Almennt eru kennarar skólans menntaðir í þeim greinum sem þeir kenna. Þess eru þó örfá dæmi að kennari kenni áfanga í námsgrein sem ekki er aðalgrein viðkomandi til háskólagráðu.

Starfsaldur og starfsmannavelta

Lítill hreyfing er á starfsmönnum MH og starfsaldur kennara tiltölulega hár eða að meðaltali 20,3 ár. Á síðastliðnum fimm árum hafa sjö starfsmenn (þar af sex kennarar) látið af störfum að fullu og farið á eftirlaun. Aðrir sjö fastráðnir (kennarar) hafa látið af fullu starfi og eru í 49,9% starfshlutfalli samhliða töku eftirlauna. Einn kennari lét af störfum vegna langvarandi heilsubrests, einn kennari flutti um set í annan framhaldsskóla, þrír fóru til starfa erlendis og einum kennara var synjað um framhaldsráðningu. Fjórir aðrir starfsmenn kusu að láta af störfum á tímabilinu, þar af tveir til að leggja stund á meistaranám í háskóla. Á móti þessari upptalningu eru nýráðningar svo og tímabundnar ráðningar vegna afleysinga og sérhæfðra valáfanga eða tímabundins kúfs í einstaka kennslugrein. Samtals hafa þannig verið ráðnir 45 einstaklingar til lengri eða skemmri tíma að skólanum frá ársbyrjun 2012 til og með hausti 2016.

Forfallakennsla

Einn kennari í fullu starfi og með yfirvinnu veiktist síðari hluta janúarmánaðar 2016 og náði ekki heilsu á önninni og því voru ráðnir forfallakennarar fyrir hann. Umfang annarrar forfallakennslu á vorönn 2016 var um 420 kennslustundir samtals.

Árlegur kennslutími skólaárið 2015–2016

Kennsla hófst 18. ágúst og síðasti nemendadagur (staðfestingardagur vorannar) var 23. maí. Brautskráning var 28. maí. Lögboðin jóla- og páskaleyfi voru haldin auk tveggja daga haustfrís.

Markmið í viðauka með skólasamningi 2013–2016

Í viðauka með skólasamningi 2013–2016 milli MH og mennta- og menningarmálaráðuneytis eru tilgreind nokkur mikilvæg markmið sem skólinn heitir að vinna að á samningstímanum. Í töflu 9 eru tilgreind bæði þau meginmarkmið (M) og undirmarkmið (U) sem fram eru sett í viðaukanum og jafnframt greint frá hvort markmiðunum sé lokið, þau í vinnslu eða þeim ólokið.

Tafla 9. Staða markmiða sem tilgreind eru í viðauka með skólasamningi 2013–2016

| | | Lokið | Í vinnslu | Ólokið |
|---|--|-------|-----------|--------|
| M | Setja skólanum námskrá í samræmi við framhaldsskólalögin frá 2008. | | X | |
| U | Haldið verði áfram endurgerð áfangalýsinga og námsbrautalýsinga með hliðsjón af þekkingu, leikni og hæfni. Allar lýsingar verði komnar í námskrárgrunn ráðuneytisins vorið 2014. | | X | |
| U | Skólinn verði færður að skipulagi og áherslum aðalnámskrár um grunnþætti og lykilhæfni í kennslu og skólastarfi. Ný skólanámskrá verði birt á vef skólans eigi síðar en árið 2015. | X | | |
| U | Komið verði á fót formlegri tónlistarbraut og kennsla hafin á henni skólaárið 2013–2014. | X | | |
| U | Grunni listdansbrautar verði breytt og kennt skv. breytingum skólaárið 2014–2015. | X | | |
| U | Sérnámsbraut skólans verði fjögurra ára braut frá skólaárinu 2015–2016. | X | | |
| U | Taka ákvörðun um hvort lokaverkefni verði skylda á öllum stúdentsprófsbrautum eigi síðar en vor 2014. | X | | |
| M | Markvisst verði farið yfir skil grunn- og framhaldsskóla með það fyrir augum að skapa besta samfellu innan einstakra námsgreina, slíkri yfirferð verði lokið vorið 2014. | | X | |

| | | | | |
|---|---|---|---|---|
| M | Yfirferð/endurskoðun helstu ákvæða um réttindi og skyldur nemenda í skólanámskrá verði lokið 2015. | | X | |
| M | Að koma á nýju skipulagi deildarstjóra námsgreina. Þetta felur m.a. í sér að: | X | | |
| U | Kynna áformin á vorönn 2013 og hafa samráð við kennara um nánari útfærslu meginhugmyndarinnar. | X | | |
| U | Núverandi sex deildarstjórastörf verði lögð niður og ráðið í þrjú ný 50% millistjórnendastörf frá hausti 2013. | X | | |
| M | Að brúa og bæta stuðningskerfi við nemendur með annað móðurmál en íslensku. Felur m.a. í sér að: | X | | |
| U | Búa til skimun svo hægt sé að bera kennsl á þá nemendur sem eru í brýnustu þörf fyrir stuðning, slík skimun verði tekin í notkun haustið 2013. | X | | |
| U | Skipuleggja aðstoð sérkennara við nám á fyrstu önn(um) í þeim greinum þar sem tungumálið er veruleg hindrun, aðstoðin verði í boði frá hausti 2013. | X | | |
| U | Að sjá til þess að ferli og aðgerðir verði ljós öðru starfsfólki skólans á haustönn 2013. | X | | |
| U | Meta árangur af stuðningskerfinu með skipulegum viðtölum og rýni í námsferla, frá vori 2015. | X | | |
| M | Að efla starfendarannsóknir og sjálfsskoðun kennara og að slíkt verði þáttur í starfsemi allra fagdeilda frá hausti 2013. | | | X |
| M | Að nýtingarhlutfall í dagskóla, staðnar einingar í lok annar samanborið við skráðar einingar í upphafi annar, verði a.m.k. 95% á samningstímanum. | | X | |
| M | Að reka skólann innan fjórheimilda og að eiga að jafnaði 1–2% rekstrarafgang á samningstímanum. | | X | |

Um stöðu þessara markmiða er það frekar að segja að enn er unnið að því að koma námsbrautum skólans í gagnagrunn mennta- og menningarmálaráðuneytis. Skólinn hefur verið í samskiptum við Menntamálastofnun um málið og stefnir að því að ljúka því innan tilskilins frests. Eftir 1. janúar 2018 verður eingöngu kennt eftir staðfestum námsbrautarlýsingum. Framhaldsskólæiningar sem mælikvarði á umfang einstakra áfanga og námsbrauta voru innleiddar að fullu á skólaárinu 2016–2017.

Allur þorri nemenda sem innritast í MH uppfyllir skilyrði til þess að hefja nám á öðru þrepi. Haustið 2016 skar danskan sig nokkuð úr þar sem um 40 nemendur voru með lakari einkunn en B. Fyrir þá var undirbúinn sérstakur byrjunaráfangi með lengri vikulegum kennslutíma.

Endurskoðun ákvæða um réttindi og skyldur hefur verið undirbúin að nokkru með því að efna til funda um jákvæðan skólabrag. Þá voru mætingareglur til umræðu í skólaráði á haustönn 2016 og reglur um rafrettunotkun í skólanum hafa verið kynntar nemendum og forráðamönnum.

Viðmið og vísbendingar

Þáttur 1: Stjórnun og skipulag

Viðmiðanir: Stjórnendur sem leiðtogar eiga að tryggja að stofnunin sé drifin áfram með skýru hlutverki, framtíðarsýn og grunngildum. Leiðtogar þróa, innleiða og vakta stjórnkerfi stofnunarinnar. Viðeigandi skipulag og skýr ábyrgð fyrir starfsmenn, ásamt vel skilgreindum stjórnunar-, stoð- og lykilferlum, eiga að tryggja að stefna stofnunarinnar komist með skilvirkum hætti í framkvæmd. Leiðtogar eru ábyrgir fyrir því að viðhalda og bæta árangur sem náðst hefur m.a. með því að koma á ferli stöðugra umbóta og skapa menningu sem er opin fyrir nýsköpun og lærdómi.

Mat á stjórnun og skipulagi:

1.1. Um stefnu og áætlanir

Skólinn setur sér markmið sem byggjast á lögbundnu hlutverki hans og stefnu eins og lýst er í skólanámskrá og umbótaáætlunum í samræmi við niðurstöður úr innra mati á starfsemi hans. Í skólanámskrá er fjallað um stefnu skólans og framtíðarsýn, auk sérstöðu hans, eða sérstakar áherslur í starfi, t.d. með hliðsjón af staðháttum eða þjónustu við tiltekna markhópa. Skólameistari vinnur að stefnumótun og gerð starfs- og fjárhagsáætlunar fyrir skólann til þriggja ára í senn og ber undir skólanefnd. Þar skal skilgreina nánar meginmarkmið og verkefni skólans. Markmið skólans á því tímabili snerta alla mikilvægustu þætti starfseminnar, þar á meðal nemendur, námsframboð, nám, gæði kennslu, stoðþjónustu, stjórnun, starfsmannahald og fjármál. Í skólanámskrá er gerð grein fyrir áherslum skólans og leiðum til að stuðla að góðum skólabrag, þ.á m. með tilliti til grunnpáttanna sex: heilbrigðis og velferðar, lýðræðis og mannréttinda, jafnréttis, sköpunar, sjálfbærni og læsis í víðum skilningi.

Vísbendingar

| | A | B | C | D |
|---|---|---|---|---|
| 1. Skólinn hefur skýra framtíðarsýn og skólastefnu. | | X | | |
| 2. Stefna skólans endurspeglast í öllum starfsháttum hans. | | X | | |
| 3. Áætlanir um það hvernig skólinn hyggst koma stefnu sinni í framkvæmd eru til staðar. | | M | S | |
| 4. Það fer fram víðtækt samráð innan skólans um stefnumótun og áætlanagerð. | | M | S | |
| 5. Grunnpáttir menntunar eru sýnilegir í stefnu og megináherslum skólans. | | | S | |

1.2. Um stjórnendur

Með framkomu sinni og stjórnunarháttum hvetja stjórnendur starfsmenn og styðja við bakið á þeim. Sem fyrirmyndir velta stjórnendur fyrir sér settum markmiðum og gildum og hvetja starfsmenn til að gera slíkt hið sama. Gagnsær stjórnunarstíll sem byggist á gagnkvæmri endurgjöf, trausti og opnum samskiptum stuðlar að bættum árangri stofnunar.

Vísbendingar

| | A | B | C | D |
|--|---|---|---|---|
| 6. Skólameistari gegnir skýru faglegu leiðtogahlutverki í skólanum. | M | | | |
| 7. Það ríkir traust til stjórnenda innan skólans. | | M | | |
| 8. Stjórnendur virkja starfsfólk til samstarfs um stefnu skólans og hvernig hún skuli framkvæmd. | | M | | |
| 9. Stjórnendur virkja nemendur og foreldra til samstarfs um stefnu skólans og hvernig hún skuli framkvæmd. | | M | | |
| 10. Stjórnendur vinna að því að skapa traust milli sín og starfsmanna. | M | | | |

1.3. Um skipulag, verkferla og verklagsreglur

Stjórnendur koma stefnum og áætlunum í framkvæmd með því að forgangsraða, setja tímamörk, sjá til þess að til staðar séu viðeigandi ferli, skilgreind verkefni og stjórnskipulag. Í skólanámskrá skulu vera verklagsreglur sem gilda um meðferð og úrlausn mála, þar á meðal varðandi námsmat, fjarvistir, veikindi og sérúrræði, skólasókn og námsframvindu. Þar skulu einnig vera upplýsingar um viðurlög við brotum á skólareglum og reglur um meðferð ágreiningsmála og beitingu viðurlaga.

Vísbendingar

| | A | B | C | D |
|---|---|---|---|---|
| 11. Skipurit skólans endurspeglar raunverulega ábyrgðar- og verkaskiptingu starfsfólks. | M | S | | |
| 12. Stefnan í skólanámskrá endurspeglast í starfsháttum skólans. | X | | | |
| 13. Reglulega er fylgst með því að unnið sé samkvæmt verklagsreglum skólans. | | M | S | |

1.4. Um innra mat

Hver skóli þróar aðferðir sem taka mið af sérstöðu skólans, til að meta hvort og að hve miklu leyti markmiðunum hans hefur verið náð. Innra mat hvers skóla byggist á kerfisbundinni aðferð sem lýst er í skólanámskrá. Í starfsáætlun/sjálfsmatsáætlun skólans fyrir hvert skólaár kemur síðan fram hvaða þættir eru viðfangsefni innra mats. Til að leggja megi raunhæft mat á skólastarfið þarf að afla upplýsinga um það með margvíslegum hætti. Á grundvelli fjölbreyttra gagna er lagður grunnur að innra mati skólans. Leggja skal áherslu á virka þátttöku starfsfólks, nemenda, foreldra og annarra hagsmunaaðila eftir því sem á við.

Vísbendingar

| | A | B | C | D |
|--|---|---|---|---|
| 14. Skólinn hefur skilgreint skýr matsviðmið til nota við innra mat. | | X | | |
| 15. Innra mat byggir á fjölbreyttri gagnaöflun og greiningu gagnanna. | | X | | |
| 17. Innra mat byggir á þátttöku allra hagsmunaaðila skólasamfélagsins. | | M | S | |
| 18. Líðan nemenda er markvisst könnuð. | | X | | |
| 19. Innra mat skólans leiðir til skýrrar niðurstöðu um styrkleika og veikleika skólastarfsins. | | M | S | |
| 20. Niðurstöður innra mats eru markvisst notaðar við að þróa skólann. | M | S | | |

Páttur 2: Kennsla og námsframboð

Viðmiðanir: Fjölbreytilegt námsumhverfi, sem er hvetjandi og styðjandi fyrir nemendur, er ein forsenda þess að nemendur eigi þess kost að tileinka sér lykilhæfni sem til dæmis lýtur að sjálfsþekkingu, sjálfstæði, frumkvæði og skapandi hugsun. Kennsluhættir þurfa að veita öllum nemendum tækifæri til að nýta hæfileika sína og gefa þeim kost á að fá endurgjöf á vinnu sína. Fjölbreytni í vinnubrögðum og kennsluaðferðum er ein forsenda þess að nemendur öðlist margvíslega hæfni. Mikilvægt er að hafa í huga að mismunandi hæfniviðmiðum er hægt að ná á margvíslegan hátt og að sömu aðferðir henta ekki öllum nemendum jafn vel. Þá mega kennsluhættir ekki mismuna nemendum eftir kynferði, búsetu, uppruna, litarhætti, fötlun, trúarbrögðum, kynhneigð eða félagslegri stöðu.

Mat á kennslu og námsframboði:

2.1. Um nám og kennslu

Í framhaldsskólum gefst nemendum kostur á að velja sér fjölbreyttar námsbrautir sem veita margs konar undirbúning og réttindi á sviði almenns náms, listnáms, bóknáms og starfsnáms. Kennsluhættir þurfa að veita öllum nemendum tækifæri til að nýta hæfileika sína og gefa þeim kost á að fá endurgjöf á vinnu sína. Áhersla á hæfni nemenda að loknu námi krefst þess að nýttar séu fjölbreyttar leiðir til að meta hæfni nemenda og veita þeim leiðsögn í átt að settu marki. Fjölbreytni í vinnubrögðum og kennsluaðferðum er ein forsenda þess að nemendur öðlist margvíslega hæfni. Til að öðlast lykilhæfni þurfa nemendum að gefast ríkuleg tækifæri til að fást við mismunandi viðfangsefni sem tengja má starfsumhverfi og daglegu lífi. Í öllu skólastarfi, bæði í og utan kennslustunda, þarf að styrkja nemendur til að móta sér skoðanir, viðhorf og hæfni bæði almennt og á tilteknum sviðum.

Vísbendingar

| | A | B | C | D |
|--|---|---|---|---|
| 21. Skólinn hefur yfir að ráða fagmenntuðum kennurum til að kenna áfanga á námsbrautum skólans. | X | | | |
| 22. Kennsluhættir eru fjölbreyttir. | X | | | |
| 23. Kennsluhættir eru til þess fallnir að koma til móts við ólíka nemendur og ólík viðfangsefni í kennslu. | | X | | |
| 24. Kennslustundir eru vel skipulagðar og kennslutíminn vel nýttur. | X | | | |
| 25. Kennsluhættir hvetja til virkrar þátttöku nemenda í kennslustundum. | | X | | |
| 26. Kennsluhættir ýta undir sjálfstæð vinnubrögð nemenda. | X | | | |
| 27. Nemendur eru þjálfaðir í að hugsa á gagnrýninn hátt, tjá sig og koma sjónarmiðum sínum á framfæri. | | X | | |
| 28. Góður vinnufriður er í kennslustundum. | X | | | |

2.2. Um kennsluaðstæður/stuðning við nemendur

Mikilvægt er að veita nemendum með sérþarfir kennslu og þann stuðning sem þeir þurfa á að halda og tök eru á að veita, samanber gildandi reglugerð um nemendur með sérþarfir. Það er ýmist gert með því að bjóða fram nám á námsbrautum fyrir fatlaða eða veita þeim sérstakan stuðning á öðrum námsbrautum framhaldsskóla. Vinnustaðanám og starfsþjálfun eiga að veita nemendum mikilvæg tækifæri til að hagnýta þekkingu sína og leikni og öðlast þar með hæfni til þátttöku í atvinnulífinu.

Vísendingar

| | A | B | C | D |
|--|---|---|---|---|
| 29. Nemendur með sérþarfir fá nauðsynlegan stuðning og þjónustu til að stunda nám. | X | | | |
| 30. Skólinn aðstoðar starfsnámsnemendur við að komast í starfsþjálfun. | X | | | |

2.3. Um námsmat

Megintilgangur námsmats er að veita leiðbeinandi upplýsingar um námið og hvernig markmiðum þess verður náð. Með námsmati er fylgst með því hvernig þeim tekst að ná almennum hæfniviðmiðum aðalnámskrár, stuðlað að námshvatningu, nemendur örvaðir til framfara og metið hvaða aðstoð þeir þurfa. Námsmat miðar einnig að því að afla vitneskju um árangur skólustarfsins og hvernig einstaklingum og hópum gengur að ná settum markmiðum. Tryggja þarf að allt námsmat sé þannig úr gærði gert að það meti það sem á að meta á áreiðanlegan hátt.

Vísendingar

| | A | B | C | D |
|--|---|---|---|---|
| 31. Skólinn gerir nemendum skýra grein fyrir viðmiðum um námsmat og matskvörðum. | S | M | | |
| 32. Námskröfur í áföngum eru í góðu samræmi við námsmatsviðmið aðalnámskrár. | X | | | |
| 33. Niðurstöður námsmats eru notaðar markvisst til að bæta kennsluhætti. | | | X | |

2.4. Um kennara

Gæði menntunar og árangur skólakerfisins byggist fyrst og síðast á vel menntaðri og áhugasamri fagstétt kennara. Fagmennska kennara byggist á sérfræðilegri starfsmenntun, þekkingu, viðhorfum og siðferði starfsins. Fagmennska kennara snýst um nemendur, menntun þeirra og velferð. Á kennurum hvílir ekki aðeins sú skylda að miðla þekkingu til nemenda heldur einnig að veita þeim tækifæri til að afla sér þekkingar og leikni, örva starfsgleði þeirra og efla frjóa hugsun. Kennararnir eru mikilvægasta auðlind skólans. Kennurum ber að viðhalda og auka starfshæfni sína í gegnum starfsmenntun og faglegt samstarf við aðra kennara.

Vísendingar

| | A | B | C | D |
|---|---|---|---|---|
| 34. Kennarar sækja reglulega starfsmenntun til að viðhalda hæfni sinni í starfi. | | X | | |
| 35. Kennarar eru hvattir til nýbreytni í starfi. | | X | | |
| 36. Kennarar nýta tækifæri til að þróa kennslu sína í samstarfi við aðra kennara innan skólans og utan. | | X | | |
| 37. Kennarar fá reglulega endurgjöf á kennsluna frá öðrum kennurum eða matsaðilum. | | M | | S |

2.5. Um námsgögn

Námsgögn hvers konar gegna mjög þýðingarmiklu hlutverki til að ná markmiðum skólastarfs. Námsgögn, kennsluaðferðir og vinnubrögð sem skólar kjósa að viðhafa, skipulag skólastarfsins og námsmat á allt að taka mið af skilgreindum hæfniviðmiðum og grunnþáttum og vera þannig útfært að möguleikar nemenda á að ná þeim séu nýttir til hins ýtrasta. Námsgögn skulu vera fjölbreytt og vönduð og taka mið af nýjustu þekkingu á sviði menntunar- og kennslufræða. Skólasöfn gegna lykilhlutverki við að skapa skilyrði til að þroska og efla skilning nemenda á eðli upplýsinga og gagna sem þeir þurfa að hafa aðgang að í námi sínu og stuðla að frumkvæði og sjálfstæðum vinnubrögðum.

Vísbendingar

| | A | B | C | D |
|---|---|---|---|---|
| 38. Fjölbreytt og góð námsgögn eru notuð í kennslu. | | M | S | |
| 39. Skólinn notar námsumsjónarkerfi með virkum hætti til að miðla námsgögnum. | | X | | |
| 40. Skólinn notar rafræn námsgögn og hjálpartæki með markvissum hætti. | | X | | |
| 41. Skólinn hefur yfir að ráða fullnægjandi námsgögnum, búnaði og hjálpartækjum til verklegrar kennslu. | | X | | |
| 42. Skólinn hefur yfir að ráða fullnægjandi námsgögnum, búnaði og hjálpartækjum til bóklegrar kennslu. | | X | | |
| 43. Skólasafn skólans er búið fullnægjandi bókum og nýsigögnum auk annars safnkosts sem tengist kennslugreinum skóla. | X | | | |

Páttur 3: Samskipti og líðan

Viðmiðanir: Allt skólasamfélagið þarf að vera meðvitað um það hlutverk framhaldsskólans að hafa velferð nemenda í fyrirrúmi. Velferð og heilbrigði krefst þess að líkamlegum, andlegum og félagslegum þáttum nemenda sé sinnt. Uppeldisstarf skóla miðar að því að nemendur verði virkir og ábyrgir þátttakendur í lýðræðissamfélagi, virði jafnrétti í samskiptum og taki ábyrga afstöðu til eigin velferðar og annarra. Hér skiptir skólabragurinn, samskipti innan skóla sem utan og virk þátttaka nemenda í mótun skólasamfélagsins, höfuðmáli.

Mat á samskiptum og líðan:

3.1. Um skólabrag

Jákvæður skólabragur er í eðli sínu forvarnarstarf og getur dregið úr neikvæðum samskiptum, s.s. einelti og öðru ofbeldi. Meðal grundvallarréttinda nemenda er að hafa vinnufrið í skólanum þannig að þeir geti náð sem bestum tókum á náminu og að kennslan nýtist þeim sem best. Því þarf að leggja áherslu á að skapa jákvæðan skólabrag í hverjum skóla og góðan vinnuanda í einstökum bekkjardeildum og námshópum. Stjórnendum skóla, kennurum og öðru starfsfólki ber í starfi sínu að stuðla að jákvæðum skólabrag og starfsanda í öllu skólastarfi með velferð nemenda og öryggi að leiðarljósi.

Vísbendingar

| | A | B | C | D |
|---|---|---|---|---|
| 44. Skólabragur er jákvæður og einkennist af sanngirni og virðingu. | | X | | |
| 45. Nemendum líður vel í skólanum. | | X | | |
| 46. Farið er eftir ferli við brotum á skólareglum. | M | S | | |

3.2. Um samskipti í skólastofunni

Í öllu skólastarfi, bæði í og utan kennslustunda, þarf að styrkja nemendur til að móta sér skoðanir, viðhorf og hæfni bæði almennt og á tilteknum sviðum. Þetta gerir kröfu um að nemendur samþætti þekkingu sína og leikni, um leið og þeir fá tækifæri til að hjálfa félagshæfni, sem byggir á siðgæði og virðingu fyrir mannréttindum og jafnrétti. Gæta verður þess einnig að nemendur æfist í að tjá skoðanir sínar og skýra verklag á ábyrgan, gagnrýninn og skýran hátt.

Vísbendingar

| | A | B | C | D |
|--|---|---|---|---|
| 47. Góður andi ríkir í skólastofunni. | M | S | | |
| 48. Samskipti í skólastofunni einkennast af lýðræðislegum gildum, aga og virðingu. | M | S | | |
| 49. Skólinn kemur gildum sínum skýrt á framfæri við nemendur innan og utan skólastofunnar. | | M | S | |

3.3. Um félagslíf nemenda

Í hverjum framhaldsskóla skal starfa nemendafélag sem vinnur meðal annars að félags-, hagsmuna- og velferðarmálum nemenda. Það setur sér lög um starfssvið og starfshætti og starfar á ábyrgð skóla sem sér því fyrir starfsaðstöðu. Skólum er heimilt að styrkja félögin fjárhagslega og skal bókhald þeirra háð sömu reglum og bókhald skólanna. Nemendur kjósa fulltrúa í skólaráð og tilnefna fulltrúa á skólafund og áheyrnarfulltrúa í skólanefnd. Í skólanámskrá skulu vera upplýsingar um félagsstarf nemenda á vegum skólans.

Vísendingar

| | A | B | C | D |
|--|---|---|---|---|
| 50. Nemendafélag skólans heldur uppi öflugu félagsstarfi fyrir nemendur. | X | | | |
| 51. Gott samstarf og skilningur er á milli nemendafélagsins og stjórnenda skólans. | | X | | |
| 52. Skólinn styður við félagsstarf nemenda. | X | | | |
| 53. Jafnrétti og lýðræði einkennir félagsstarf nemenda. | | X | | |

3.4. Um samskipti við foreldra/forráðamenn

Mikilvægt er að framhaldsskólar vinni að skipulegri samvinnu heimilis og skóla. Foreldraráð skal starfa í hverjum skóla og eiga forsjárforeldrar/forráðamenn allra nemenda skólans rétt á aðild að því. Stjórn foreldraráðs tilnefnir áheyrnarfulltrúa í skólanefnd. Hlutverk ráðsins er samkvæmt lögum að styðja við skólastarfið, huga að hagsmunamálum nemenda og, í samstarfi við skólann, efla samstarf foreldra og forráðamanna ólöggráða nemenda við skólann.

Vísendingar

| | A | B | C | D |
|---|---|---|---|---|
| 54. Forráðamenn skólans líta á foreldraráðið sem mikilvægan samstarfsaðila. | S | M | | |
| 55. Foreldrar eru vel upplýstir um skólastarfið. | S | M | | |
| 56. Foreldraráð styður við skólastarf og gætir hagsmuna nemenda. | | X | | |

3.5. Um samstarf við önnur skólastig og atvinnulíf

Mennta- og menningarmálaráðuneytið leggur áherslu á sveigjanleg skil milli grunn- og framhaldsskóla og framhalds- og háskóla. Til að tryggja samfellu og stuðla að velferð nemenda er mikilvægt að milli grunnskóla og framhaldsskóla séu virk tengsl og miðlun upplýsinga eigi sér stað. Samkvæmt lögum um framhaldsskóla er skólunum heimilt að bjóða upp á nám í framhaldi af skilgreindum námslokum á þriðja hæfniprepi. Framhaldsskólar skulu alltaf auglýsa nám á fjórða þrepi í framhaldsskólaeiningum. Samstarf framhaldsskóla og atvinnulífs er forsenda þess að skólakerfið geti brugðist við þörfum atvinnulífsins og jafnframt boðið upp á fjölbreytt nám sem nýtist nemendum í störfum að námi loknu.

Vísbendingar

| | A | B | C | D |
|---|---|---|---|---|
| 57. Skráð og virk tengsl eru við grunnskólastig um nám nemenda. | | M | S | |
| 58. Skráð og virk tengsl eru við háskólastig um nám nemenda. | | | X | |
| 59. Skráð og virk tengsl eru við atvinnulíf um nám nemenda. | | M | S | |

Páttur 4: Húsnæði og aðbúnaður

Viðmiðanir: Allt skólahúsnæði skal uppfylla kröfur laga um aðbúnað, hollustu og öryggi á vinnustöðum. Einnig ber að uppfylla kröfur heilbrigðis- og byggingaryfirvalda til slíkra mannvirkja. Húsnæði, skólalóð og allur aðbúnaður þarf að vera þannig úr garði gerður að unnt sé að ná markmiðum laga um framhaldsskóla og aðalnámskrár framhaldsskóla. Er þar sérstaklega átt við að húsnæðið henti þeirri starfsemi sem þar fer fram og nemendum og starfsfólki skóla sé tryggt öruggt og heilsusamlegt vinnuumhverfi sem skapar öryggi og vellíðan.

Mat á húsnæði og aðbúnaði:

Vísendingar

| | A | B | C | D |
|--|---|---|---|---|
| 60. Kennsluhúsnæði skólans er fullnægjandi fyrir þá starfsemi sem þar fer fram. | X | | | |
| 61. Skólinn leggur sig fram um að gera skólahúsnæðið aðlaðandi. | X | | | |
| 62. Skólinn býr yfir/hefur aðgang að fullnægjandi íþróttaaðstöðu. | X | | | |
| 63. Félagsaðstaða nemenda er fullnægjandi. | X | | | |
| 64. Stjórnendur, kennarar og aðrir starfsmenn eiga kost á fullnægjandi vinnuaðstöðu í húsnæði skólans. | X | | | |
| 65. Skólinn hefur fullnægjandi mótuneytisaðstöðu. | X | | | |
| 66. Tölvukostur skólans er fullnægjandi. | X | | | |

Páttur 5: Lykilárangur

Viðmiðanir: Framhaldsskólum er ætlað að stuðla að þroska nemenda þannig að þeir geti tekið virkan þátt í lýðræðisþjóðfélagi með skapandi og gagnrýnum hætti. Þeim er einnig ætlað að búa nemendur undir frekara nám og þátttöku í atvinnulífi. Árangur er vandmeðfarið hugtak, ekki síst í menntun þar sem markmiðin eru flókin og langtímaárangur oftast illmælanlegur. Mat skólans á árangri skólastarfsins takmarkast því við mælanlega þætti sem tengjast markmiðum skólans og lögbundnu hlutverki þeirra. Mikilvægt er að skólinn noti viðurkenndar aðferðir til að mæla árangur af skólastarfinu og skýr viðmið til að meta niðurstöður mælinga.

Mat á lykilárangri:

5.1. Um námsárangur

Námi við framhaldsskóla lýkur með lokaprófi sem gefur réttindi á næsta skólastig, veitir starfsréttindi eða býr nemandann með fullnægjandi hætti undir frekara nám og þátttöku á vinnumarkaði. Lokapróf eða lokaumsögn nemanda á að segja til um hversu vel nemandinn er undir það búinn að takast á hendur nám á næsta skólastig eða til starfa á vinnumarkaði. Skólinn tryggir að gerðar séu eðlilegar og hæfilegar kröfur til nemenda í námsmati. Nemandinn, viðtökuskólar og atvinnulíf getur treyst því að lokapróf meti á réttmætan og áreiðanlegan hátt hversu vel nemandanum hefur tekist að afla sér þeirrar hæfni sem ætlast er til af aðalnámskrá og skólanámskrá.

Vísbendingar

| | A | B | C | D |
|---|---|---|---|---|
| 67. Nemendur sýna ásættanlegar framfarir í námi samkvæmt markmiðum skólans. | S | M | | |
| 68. Útskriftarhlutfall skólans er ásættanlegt samkvæmt markmiðum skólans. | | X | | |
| 69. Skólinn hefur náð árangri í að draga úr brotthvarfi. | | X | | |

5.2. Um árangur í grunnþáttum

Við lok framhaldsskóla þarf nemandi að standa á eigin fótum og taka þátt í lýðræðisþjóðfélagi á sömu forsendum og aðrir. Nemendur í framhaldsskóla taka út mikilvægan þroska á framhaldsskólaárunum og framhaldsskólum ber skylda til að stuðla að því að nemendur sem ljúka námi hafi fengið tækifæri til að þroska með sér þá hæfni sem þykir nauðsynleg til að einstaklingurinn geti mótað framtíð sína á farsælan hátt fyrir sjálfan sig og samfélagið. Grunnþættir menntunar eiga að leiðbeina framhaldsskólum við að vinna að þessu markmiði en þeir eru læsi, lýðræði og mannréttindi, jafnrétti, sjálfbærni, heilbrigði og velferð og sköpun. Í aðalnámskrá framhaldsskóla eru grunnþættirnir tengdir við markmið sem snúa að hæfni nemenda, svokallaðri lykilhæfni. Í vísbendingum er gefinn kostur á að meta árangur nemenda á einstökum lykilhæfniþáttum ef skólinn hefur kannað þá með einhverjum skipulögðum hætti.

Vísbendingar

| | A | B | C | D |
|---|---|---|---|---|
| 70. Nemendur hafa tileinkað sér læsi, tjáningu og samskipti. | S | | | |
| 71. Nemendur eru skapandi í hugsun og sýna frumkvæði við hagnýtingu þekkingar. | S | | | |
| 72. Nemendur hafa tileinkað sér lýðræðisvitund og virðingu fyrir mannréttindum. | S | | | |
| 73. Nemendur hafa skilningu á og sýna virðingu fyrir jafnrétti. | S | | | |
| 74. Nemendur bera ábyrgð á eigin velferð og heilbrigði. | S | | | |
| 75. Nemendur hafa skilning á sjálfbærni og eru meðvitaðir um umhverfi sitt. | S | | | |

5.3. Um langtímaárangur

Þjóðfélagið væntir þess að framhaldsskólar starfi með hag nemenda sinna að leiðarljósi sem og samfélagsins alls. Þetta kemur fram með tvennum hætti, að nemendur skólans nái að dafna í námi og starfi og að skólinn þróist á eðlilegan hátt sem endurspeglar aðstæður á hverjum tíma.

Fæstir skólar hafa nokkur gögn um afdrif nemenda eftir brautskráningu enn sem komið er. Þó hefur færst í vöxt að skólar haldi sambandi við fyrrverandi nemendur og kanni hvernig þeim hefur farnast t.d. með könnunum eða með upplýsingum um gengi nemenda í háskóla eða öðru námi. Eftirfarandi vísbendingar eru til þess gerðar að gefa skólum færi á að koma á framfæri upplýsingum um afdrif nemenda ef slíkar upplýsingar liggja fyrir en ekki er hægt að gera kröfu til þess að allir skólar hafi metið þessa þætti.

Vísbendingar

| | A | B | C | D |
|--|---|---|---|---|
| 76. Skólinn kannar reglulega hvernig námið hefur nýst brautskráðum nemendum. | | S | M | |
| 77. Nemendur skólans ná árangri á næsta skólastigi eða í atvinnulífi, eftir eðli náms. | S | M | | |
| 78. Skólinn hefur sýnt að hann lagar sig að breyttum kröfum og aðstæðum í samfélaginu. | X | | | |

Viðauki

Umsögn ytri matsaðila um stjórnun og skipulag (styrkleikar/veikleikar)

Menntaskólinn við Hamrahlíð (MH) starfar á grundvelli laga um framhaldsskóla nr. 92/2008 og þeirra hlutverka sem þar eru skilgreind. Stefna skólans er birt í skólanámskrá sem er aðgengileg á heimasíðu hans. Þar segir að hlutverk hans sé „að mennta nemendur til stúdentsprófs með áherslu á undirbúning fyrir nám í háskólum.“ Á sama stað segir að markmið MH sé „velgengni brautskráðra nemenda og að skólinn sé fyrirmynd um framsækna kennslu, góða stjórnslu og rækt við menningu og listir.“ Loks segir um leiðarljós skólans: „Í Menntaskólanum við Hamrahlíð eru ólíkar þarfir einstaklinga virtar og gengið er út frá vilja nemenda til að axla ábyrgð. Áhersla er lögð á fjölbreytni í valhluta námsins og kappkostað er að kynna nemendum vinnubrögð sem tíðkast í háskólanámi.“

Heimasíða MH er víðast vel skipulögð og auðvelt að sækja þangað upplýsingar um hvaðeina, s.s. skóla- og skólasóknarreglur, námsbrautir og áfangalýsingar, starfsmenn og stjórnun, skipurit og stefnuskjöl af ýmsu tagi.

Af framangreindu verður ekki annað séð en MH hafi skýra stefnu og á heimasíðu hans er gerð glögg grein fyrir innri byggingu stofnunarinnar. Skipulag er í nokkuð föstum skorðum en að sögn rektors er það meðvituð ákvörðun hans og fyrirrennara hans að halda eftir því sem kostur er í upprunalega hugmyndafræði um skólann sem frjálslyndan brautryðjanda í íslensku skólaumhverfi. Hann vill því forðast að binda suma ferla og skipulag of þröngum böndum og leggur þunga áherslu á val og ábyrgð nemenda og starfsmanna eftir því sem kostur er. Undir þetta sjónarmið taka margir starfsmenn og þakka traustið. Þeir segja rektor veita pólitíska og faglega forystu en viðurkenna um leið að það frjálsræði sem leitast er við að hafa í heiðri geti orkað sem viss lausatök á þá er ekki þekkja nægilega til. Úr hópi þeirra heyrir líka það sjónarmið að stefnumörkun og stjórnun í MH sé á köflum loðin en það megi reyndar túlka sem stefnu í sjálfri sér. Vikupistill rektors, sem hann sendir á alla starfsmenn skólans, hefur aukið upplýsingaflæði innan stofnunarinnar og fær góðar undirtektir.

Erindisbréf eru til fyrir æðstu stjórnendur skólans en starfslýsingar annarra starfsmanna eru almennt orðaðar og þær eru ekki birtar á heimasíðu. Starfsmannasamtöl eru óregluleg og dæmi eru um starfsmenn með drjúgan starfsaldur sem segjast aldrei hafa verið boðaðir í slíkt samtal. Í viðtölum við fagstjóra og námstjóra kom greinilega fram að verkaskipting þeirra í milli er á köflum óljós og sumir þeirra kalla eftir skýrari línunum.

Formaður skólanefndar lýsir stjórnunarháttum rektors sem lýðræðislegum og hann vilji jafnan komast að niðurstöðum að undangengnum ítarlegum umræðum. Að hans mati er MH einna best lýst sem „dynamískum skóla“ sem einkum sé þekktur fyrir áherslu á iðkun fjölþættra listgreina og listforma auk hefðbundins bóknáms. Skólanefnd fundar tvisvar til fjórum sinnum á önn en fundargerðir hennar eru ekki á heimasíðu skólans. Það er almennt verklag í MH að birta fundargerðir ekki á opinni heimasíðu en hafa þær þess í stað aðgengilegar öllu starfsfólki á innra vefsvæði.

Skólaráð fundar reglulega og samstarf við foreldraráð virðist gott en takmarkast við frekar fáa þætti. Ársskýrslur rektors um skólastarfið koma út reglulega. Framsetning þeirra er knöpp en þær veita mikilvægar upplýsingar um lykiltölur skólastarfsins.

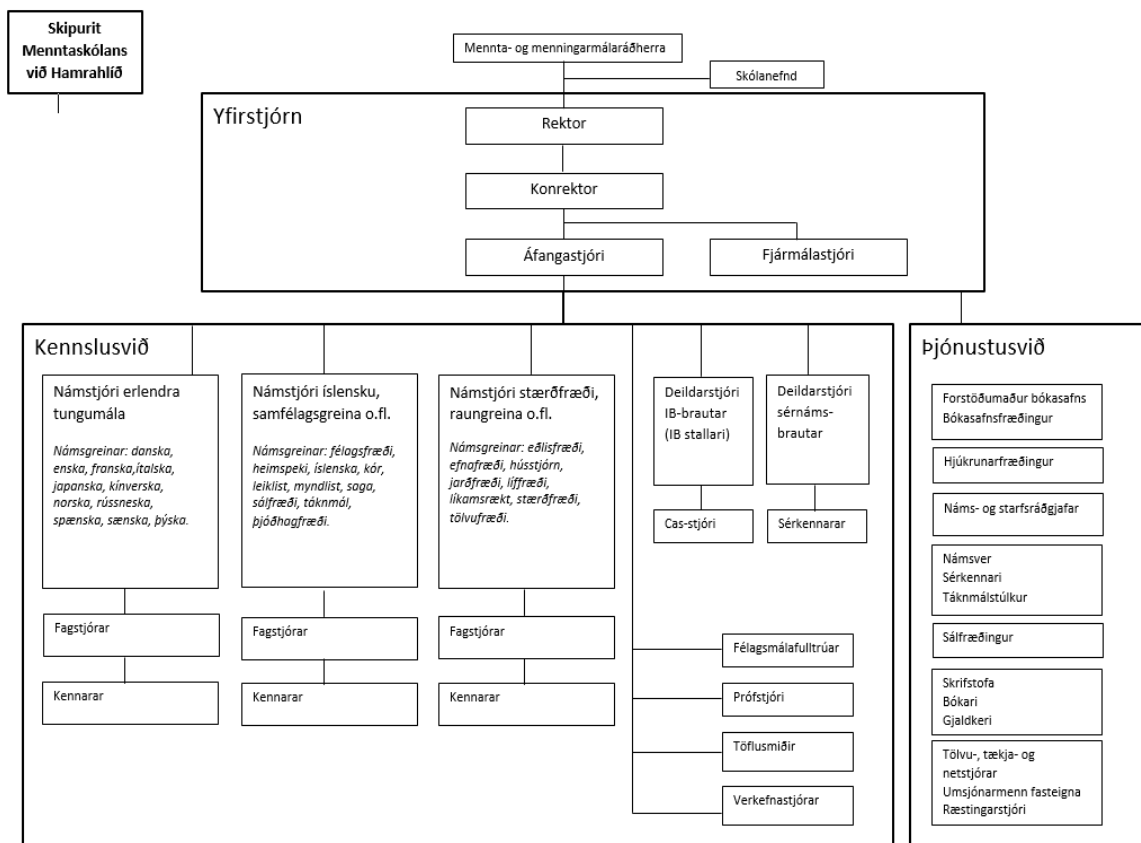
Húsnæði MH er skipulagt með þeim hætti að stjórnunarrými er frekar lokað þótt yfirstjórnendur vinni jafnan fyrir opnum dyrum og nemendur hafi greiðan aðgang að þeim þegar þeir vilja. Nemendur tala um stjórnendaganginn sín á milli sem „efri hæðina“ og svo virðist sem þeir eigi að jafnaði fá erindi þangað inn. Á hinn bóginn eru nemendur samdóma um að greiður aðgangur sé að millistjórnendum, kennurum og öðrum starfsmönnum þegar það á við. Á þeim mun sem þarna kemur fram er sú skýring nærtækust að skólinn er stór og

Því eðlilegt að hinn almenni nemandi eigi sjaldnar erindi til æðstu yfirmanna í slíkri stofnun en þar sem millistjórnendur eru færri og boðleiðir að jafnaði styttri.

Í árlegri könnun SFR stéttarfélags í almannapjónustu um Stofnun ársins varð MH í þrítugasta sæti árið 2016 af 76 stofnunum með fleiri en fimmtíu starfsmenn með einkunnina 3,863. Það var lítils háttar hækkun frá árinu á undan þegar skólinn fékk einkunnina 3,796. Af einstökum liðum má nefna að stjórnun í MH fékk einkunnina 3,59 en sjálfstæði í starfi sat á toppnum með 4,61.

Sá fimm manna hópur sem fjallaði um stjórnun og skipulag í MH við undirbúning þessarar ytri úttektar treysti sér ekki til þess að fjalla um vísbendingar 6–10 sem allar lúta að stjórnendum skólans. Ástæður hópsins eru þær að hann hafi bæði skort gögn til matsins og að réttara sé að vinna það nafnlaust. Í Inngangi þessarar skýrslu kemur fram það álit rektors að vinnuhópurinn hafi ekki nýtt sér allar fyrirliggjandi upplýsingar og að afstaða hans lýsi „vanmætti gagnvart verkefninu“. Undir það álit skal tekið.

Skipurit Menntaskólans við Hamrahlíð er ítarlegt og tekur bæði til einstakra starfsheita og starfseininga. Það er þrískipt í yfirstjórn, kennslusvið og þjónustusvið en utan þeirra eru skólanefnd og ráðherra mennta- og menningarmála.



Mynd 5. Skipurit Menntaskólans við Hamrahlíð 2016

Skipuritið virðist ná vel yfir starfsemi skólans. Það sýnir bæði stjórnunarlega byggingu innan hans og veitir gott yfirlit yfir þá starfsemi sem þar fer fram. Skipuritið ber einnig með sér ákveðna aðgreiningu milli yfirstjórnar og annarrar starfsemi, aðgreiningu sem er ekki einungis stjórnunarlegs eðlis heldur virðist í reynd nokkurt bil á milli aðila eins og áður hefur verið ýjað að. Á því var sú skýring nefnd í eyru ytri matsaðila að nokkur andstaða hafi verið þegar efnt var til starfa námstjóra þar sem áður voru tvöfalt fleiri deildarstjórnar. Með því hafi stjórnendur fjarlægð sig almennum kennurum þar eð fyrri deildarstjórnar voru aðeins í u.þ.b.

14% stjórnunarstarfi og þar með samsamaðir þeim. Öðru máli myndi gegna um námstjóra í 50% stjórnunarhlutfalli.

Rektor, konrektor og áfangastjóri hafa allir verið drjúgan tíma í starfi og þeir funda vikulega ásamt námstjórum og stundum með fjármálastjóra.

Sjálfsmat hefur lengi verið reglubundið í MH og er hluti af lögbundinni starfsemi skóla. Því stýrir sjálfsmatsteymi sem nú er skipað tveimur kennurum, áfangastjóra og konrektor sem stýrir hópnum. Um skipan teymisins segir á heimasíðu skólans að rektor velji einn fulltrúa og a.m.k. tveir skuli valdir á kennarafundi. Aldrei hefur komið til að nemendur eða foreldrar eigi aðild að teyminu. Um sjálfsmatskerfið er tekið fram að það sé þróað af stjórnendum og starfsfólki og byggi að miklu leyti á samantekt úr mörgum reglulegum athugunum „sem felldar hafa verið í eina heild með hliðsjón af viðmiðum menntamálaráðuneytisins um sjálfsmat.“

Ítarlegt yfirlit um sjálfsmatsþætti er á heimasíðu og tímasettar sjálfsmatsætlanir til þriggja ára eru þar einnig, hin síðasta tekur til árána 2013–2015. Sumt er kannað árlega að sögn sjálfsmatsteymis, s.s. áfangamat, viðhorf nýnema og tilteknar tölfræðiupplýsingar eru rýndar, annað er skoðað sjaldnar. Viðhorfa- og líðanakannanir ná til allra nýnema og Skólapúlsinn er notaður til þess „að fylgjast með og bæta innra starf skólans. Líður í því er að spyrja úrtak nemenda í skólanum um líðan þeirra, virkni í náminu og um skóla- og bekkjaranda (*Sjálfsmatsskýrsla 2015*, bls. 44).“

Hvað starfsmenn varðar var gerð starfsánægjukönnun að frumkvæði nokkurra kennara fyrir fáeinum árum en niðurstöður hennar voru ekki gerðar aðgengilegar á ytri vef. Ástæðuna má rekja til margra annmarka á könnuninni og ágreiningslaust var milli stjórnenda og trúnaðarmanna kennara að hún skyldi ekki birt að öðru leyti en því að stutt samantekt var send á alla starfsmenn í tölvupósti. Konrektor hefur umsjón með ritun sjálfsmatsskýrslna og þær eru öllum opnar á heimasíðu MH. Þar eru nú sjálfsmatsskýrslur sem taka til árána 2003–2015 og á sama svæði eru skýrsla um þjónustumat á bókasafni skólans frá vori 2004 og niðurstöður könnunar á upplifun nýnema af busavíku, busaferð og busavígslu haustið 2013.

Síðasta sjálfsmatsskýrsla MH er ítarlegt og skipulegt plagg sem lýkur annars vegar með samantekt á því sem ávannst á árinu 2015 og hins vegar er sett fram umbótaáætlun til ársins 2016.

Styrkleikar

- Stefnskjöli MH eru fullnægjandi og taka til allra lögbundinna þátta.
- Heimasíða MH er skipuleg og á henni er auðvelt að leita upplýsinga.
- Mikil áhersla er á traust og ábyrgð allra aðila, nemenda sem starfsmanna.
- Vikupistill rektors hefur aukið upplýsingaflæði innan stofnunarinnar.
- MH ýtir meðvitað undir iðkun fjölþættra listgreina og listforma auk hefðbundins bóknáms.
- Vel hefur gengið að uppfylla markmið sem sett voru fram í viðauka með síðasta skólasamningi.
- Skipurit MH nær vel yfir starfsemi skólans. Það sýnir bæði stjórnunarlega byggingu innan hans og veitir gott yfirlit yfir þá starfsemi sem þar fer fram.
- Skólaráð og skólanefnd funda reglulega og samstarf við foreldra er gott.
- Sjálfsmat MH er reglubundið og umbótamiðað.

Tækifæri til umbóta

- Skerpa þarf á stjórnunarferlum og skilgreina nánar hlutverk einstakra stjórnenda.
- Starfsmannasamtölum þarf að koma í fastan farveg og gera þau að reglubundnum þætti í skólastarfinu.

- Íhuga þarf birtingu fundargerða á opinni heimasíðu MH með það að markmiði að auka almenna upplýsingagjöf um starfsemina.
- Yfirstjórn MH þarf að gæta þess vel að vera sýnileg almennum nemendum í daglegu starfi skólans.
- Íhuga ber mögulega aðild nemenda, foreldra og eftir atvikum fleiri aðila að sjálfsmati skólans.

Umsögn ytri matsaðila um kennslu og námsframboð (styrkleikar/veikleikar)

Námsframboði í Menntaskólanum við Hamrahlíð er lýst framfarir í þessari skýrslu og þar kemur fram að frá og með hausti 2016 er kennt samkvæmt nýrri námskrá. Stærð skólans gerir það að verkum að námsframboð er fjölbreytt og námsleiðir eru vel skilgreindar á heimasíðu hans.

Námsbrautalýsingar hafa allar verið staðfestar af mennta- og menningarmálaráðuneyti nema listdansbrautin og greinargóðar brautarlýsingar eru á vef skólans. Inntökuskilyrði eru skilmerkilega tilgreind. Faggreinamenntaðir kennarar með kennsluréttindi annast kennslu í flestum áföngum.

Í aðdraganda þess ytra mats sem hér er gerð grein fyrir var lögð könnun fyrir nemendum (369 tóku þátt) og kennara (48) þar sem leitað var svara við vísbendingum 22–27. Í sumum svaranna kom fram samhljómur meðal svarhópanna tveggja en í öðrum greindi verulega á milli og þá jafnan á þann veg að nemendur tóku gagnrýni afstöðu en kennarar þeirra. Gott samkomulag reyndist um að kennsluhættir séu fjölbreyttir og nefna má að kennarar nefndu liðlega 50 mismunandi kennsluaðferðir í svörum sínum. Ágreiningur reyndist hins vegar um það hvort kennsluhættir komi til móts við ólíka nemendur og mismunandi viðfangsefni í kennslu. Um 85% kennara telja að svo sé en aðeins um 45% nemenda eru sömu skoðunar, um fjórðungur tekur ekki afstöðu og um fjórðungur er fullyrðingunni ósammála. Skipulagning kennslustunda og nýting kennslutímans fékk mjög jákvæða svörun hjá kennurum (91%) en ívið dræmari hjá nemendum (77%) og aðeins 55% þeirra telja að kennsluhættir hvetji þá til virkrar þátttöku í kennslustundum. Það er umhugsunarverð afstaða því í svörum við næstu spurningu segja þrír fjórðu nemenda að kennsluhættir yti undir sjálfstæð vinnubrögð þeirra. Í rýnivíðtölum við nemendur kom vel fram að þeir telja kennsluhætti afar breytilega eftir kennurum. Sumir þeirra haldi býsna þétt í allt að því hreina glærufyrirlestra meðan aðrir beiti samræðuáferð af list.

Í greinargerð þess vinnuhóps sem gekk frá mati MH á þessum spurningaflokki er bent á að í vísbendingu 27 sé í reynd spurt um tvö aðskilin atriði, þ.e. hvort nemendur séu þjálfaðir í gagnrýni hugsun og hvort þeir fái æfingu í að koma sjónarmiðum sínum á framfæri. Þetta er hárrétt ábending og fyrir vikið er hæpið að ganga langt í túlkun svara við þessum lið en aðeins liðugur helmingur nemenda (55%) svaraði honum játandi en um 80% kennara.

MH innritar lítinn hóp nemenda á sérnámsbraut einu sinni á ári og miðast fjöldi þeirra við að unnt sé að veita öllum viðhlítandi þjónustu. Aðstaða brautarinnar innan skóla er að mati starfsmanna hennar mjög góð og leitast er við að undirbúa nemendur fyrir þátttöku í atvinnulífinu. Kennslustjóri brautarinnar hefur milligöngu um að koma þeim í starfsþjálfun á vettvangi.

Engin samræmd námsmatsstefna er í MH, s.s. um vægi lokaprófa á móti heimaverkefnum af hvaða tagi sem er. Samráð er nokkurt innan faggreina um þessi atriði en ekki á milli þeirra. Vægi einstakra námsmatsþátta er tilgreint í námsáætlunum og fagstjórar telja að námsmat innan skólans sé í heild mjög fjölbreytt. Á heimasíðu MH er gerð góð grein fyrir tölulegum matskvörðum og reglum sem gilda um fall í einstökum áföngum, fall á heilum önnum og viðmiðum um námstíma og námshraða.

Í umfjöllun þess vinnuhóps skólans sem hér er fyrr vitnað til er áhugaverð umfjöllun um vísbendingu 33 um það hvort niðurstöður námsmats séu markvisst notaðar til þess að bæta kennsluhætti eða ekki. Hópurinn segir:

Þetta er undir kennurum einstakra greina komið. Niðurstöður prófa hafa alltaf áhrif á hvort eða hvernig kennsluháttum er breytt en þetta er ekki gert með skipulegum hætti í skólanum né er haldið utan um slíkt mat. Þessi spurning var lögð fyrir í könnun sem gerð var meðal kennara og nemenda í október síðastliðnum. Þar töldu um 66% kennara en aðeins 29% nemenda að niðurstöður námsmats væru nýttar til að bæta kennsluhætti. Það er hins vegar óljóst hvernig kennarar og nemendur skildu spurninguna. Mjög margir voru hlutlausir og bendir það til þess að

spurningin hafi ekki verið nógu góð. Því teljum við að þetta þurfi að skoða nánar. Þó verður að nefna að þegar mikil frávik hafa orðið á meðaltölum í einkunnagjöf hefur verið brugðist við því.

Kennarar eru samdóma um að þeir séu hvattir af skólayfirvöldum til þess að sækja sér endurmenntun og þeir hafa aðgang að endurmenntunarsjóðum bæði innanhúss og á vegum Kennarasambands Íslands. Þeir benda hins vegar á að takmarkanir eru á því hversu oft hver einstaklingur getur sótt sér styrk á sama stað og það bitni á þeim sem duglegastir eru á þessu sviði. Þeir nefna einnig að auðvitað sé misbrestur á því að allir sinni endurmenntunarskyldu sinni af sama kappi og má það eðlilegt teljast í svo stórum hópi.

Kennarar telja einnig að fjölbreytt áfangaframboð í MH sé hvetjandi til nýbreytni í sjálfu sér. Stöðugt sé verið að þróa og endurbæta „fasta“ áfanga og að sífellt sé unnið að nýjum valáföngum. Slíkt kallar á margvíslega samvinnu kennara í milli og sama má segja um örar tæknibreytingar sem stundum leiða til róttækrar endurskoðunar á innihaldi og framsetningu námsefnis þótt umbun fyrir innleiðingu og hagnýtingu nýrrar tækni og kennsluaðferða sé sjaldgæf. Handbók er til fyrir nýja kennara en móttaka þeirra er misjöfn eftir námsgreinum og deildum þótt reynt sé að veita handleiðsla af hálfu eldri kennara. Jákvætt viðmót er af hálfu yfirstjórnar ef leitað er eftir samtali eða aðstoð. Kollegar halda fagfundi með fagstjórum og námstjórum og viss endurgjöf felst í áfangamati nemenda. Hins vegar er lítið um formlega endurgjöf frá samkennurum og yfirmönnum, s.s. í formi starfsmannasamtala.

Kennarar telja námsgögn misgóð eftir námsgreinum. Sumar þeirra verði að búa við úrelt íslenskt námsefni og aðrar nánast skort, einkum raungreinar. Þeir taka samt fram að skólayfirvöldum hafi „tekist að verja umtalsverðu fé í tækjakaup fyrir verklega kennslu.“ Kennarar í erlendum tungumálum eru ánægðir með námsgögn í sínum greinum.

Námsumsjónarkerfið er INNA frá hausti 2016 og sammæli er um að nemendur sem kennarar séu enn að slípast í notkun þess. Það hefur verið stefna af hálfu MH frá upphafi fartölvuvæðingar í skólum að gera ekki kröfu á nemendur um að þeir séu með eigin fartölvu. Það að þær og önnur snjalltæki eru orðin almenningseign hefur hins vegar í einhverjum tilvikum áhrif á kennsluhætti.

Nokkrir kennarar eru teknir að þróa upptökur sem einn þátt kennslunnar og þeir segja nýlegan spjaldtölvuvagn á bókasafninu hafa komið sér vel, sérstaklega í IB-náminu. Ýmis vandkvæði eru þó á að nýta tölvubúnað skipulega við nám og kennslu og í því sambandi var minnst á að endurnýjun fartölvuvagna gangi ekki nægilega vel og sum tækjanna úr sér gengin eða úrelt.

Bókasafn MH er ágætlega staðsett á mótum eldri og yngri húsa skólans. Það er mjög vel búið bókum og öðrum gögnum og þar er prýðileg vinnuaðstaða fyrir allt að eitt hundrað nemendur, ýmist við einstaklings- eða hópvinnumborð. Á safninu eru á annan tug fastra borðtölva og þriðja tug fartölva til afnota fyrir nemendur innan veggja þess. Samhljómur er um að þjónusta bókasafnsins við notendur sé til fyrirmyndar.

Styrkleikar

- Námsframboð er fjölbreytt og námsleiðir eru vel skilgreindar.
- Kennsluhættir eru fjölbreyttir.
- Sérnámsbraut MH býr við góðar aðstaður og henni er vel sinnt.
- Kennarar eru hvattir af yfirmönnum sínum til þess að sækja sér endurmenntun.
- Ytri aðbúnaður til náms og kennslu í öllum greinum er að flestu leyti góður.
- Bókasafn MH er vel búið gögnum, það veitir góða þjónustu og aðstaða fyrir notendur er til fyrirmyndar.

Tækifæri til umbóta

- Rýna þarf upplýsingar um mismunandi upplifun nemenda og kennara á því sem fram fer í kennslustundum og grafast fyrir um skýringar.
- Hefja þarf skipulega umræðu um námsmat í MH með það að markmiði að setja skólanum ákveðna námsmatsstefnu.
- Hefja þarf stefnumótun hvað varðar nýtingu tölvubúnaðar við nám og kennslu.
- Auka þarf formlega endurgöf til kennara vegna kennslu og annarra starfa innan skóla.
- Vanda þarf til móttöku allra nýliða sem koma til kennslu í MH.

Umsögn ytri matsaðila um samskipti og líðan (styrkleikar/veikleikar)

Vinnuhópurinn sem gekk frá mati MH á spurningabálknum um samskipti og líðan skilaði ítarlegri greinargerð með álitinu sínu og vert er að taka upp nokkur atriði sem nefnd eru sem dæmi um góðan skólabrag.

- Gestir taka eftir góðum skólaanda og það sást t.d. vel á afmælishátíðinni í september 2016.
- Kennslustofur eru oft opnar og jafnan sýnist góður vinnuandi þegar inn er litið.
- Hafragrautur á morgnana er dæmi um umhyggju fyrir velferð nemenda og þar eru stjórnendur í tengslum við nemendur.
- Í lífsleikni á fyrsta ári gera nemendur verkefni sem felst í því að ræða við stjórnendur og starfsfólk og kynna þeim og vinnu þeirra.
- Á lagningardögum er haldið opið skólaþing þar sem unnið er með tillögum um úrbætur.
- Nemendur eiga alltaf fyrirvaraust að hafa möguleika á að ná samtali við stuðnings- og forvarnateymi.
- Stjórnendur vita að skólinn er stór og áfangakerfið býður upp á visst sambandsleysi og því er lögð áhersla á að nemendur fái strax ákveðna heimatilfinningu.
- Nemendafélagið stendur fyrir sérstakri dagskrá til þess að bjóða nýnema velkomna.
- Nemendur eru kvaddir með lífsleikniáfangi þar sem rektor fjallar um þann heim er bíður þeirra að skóla loknum.
- Nemendur og starfsfólk halda árshátíð saman.
- Mikill metnaður er lagður í undirbúning fyrir Söngkeppni framhaldsskólanna, Morfís og Gettu betur.
- Margir tónlistarmenn hafa komið úr MH og skólakórinn ljáir starfinu sérstakan menningarbrag. Hann er stolt MH og kemur fram á helstu samkomum skólans og víða utan hans.

Loks segir vinnuhópurinn að það sem aðeins skyggi á góðan skólabrag sé að umgengni er ekki sem best og eins telur hópurinn að skólinn eigi í nokkrum ímyndarvanda þar eð hann sé að ósekju tengdur við hassreykingar. Hugsanlega þurfi að efla forvarnarstarf til að losna við þann stimpil.

Hér eru mörg atriði tínd til og ástæðulaust að efast um gildi þeirra fyrir góðan skólabrag. Það vekur samt athygli að í sjálfsmatskerfinu Skólapúlsinum sem MH notar til að fylgjast með og bæta innra starf skólans birtist um sumt önnur mynd en vinnuhópurinn dregur upp. Aðferð Skólapúlsins er að spyrja úrtak nemenda „spurninga um líðan þeirra, virkni í náminu og um skóla- og bekkjaranda. Þættir sem metnir eru: Vellíðan, lífshamingja, kvíði, þunglyndi, stjórn á eigin lífi, sjálfsálit, líkamsmynd, næring, hreyfing, svefnvenjur, samsömun við nemendahópinn, viðhorf til skólans, stuðningur kennara, samband við kennara, einelti, áreitni og ofbeldi, ástundun, megrun, átröskun, fæðubóta- og steranotkun.“

Í *Sjálfsmatsskýrslu 2015* er birt yfirlit yfir alla matsþætti Skólapúlsins haustið 2015 og niðurstaða hvers þeirra borin saman við heildarútkomu allra þátttökuskóla (bls. 44–45). Meðal helstu niðurstaðna má nefna að:

- Nemendur MH virðast samsama sig marktækt minna við samnemendur sína en í viðmiðunarskólum. Það gerist þrátt fyrir það að matsþættir í brotthvarfsskimun sýni að nýnemar samsama sig ágætlega að skólanum miðað við aðra skóla. Það virðast því vera eldri nemendur sem samsama sig lakar að skólanum þegar líður á námið.
- Athyglisvert er að þeir sem svara könnuninni virðast hafa rúmum 4% minni hollustu við skólann en gerist í viðmiðunarskólunum.
- Svo virðist sem námsáhugi og vinnulag sé í meðallagi.

- Fjarvera í stökum tímum virðist um 10% meiri en í viðmiðunarskólum þó fjarvera án leyfis heilan dag sé í meðallagi. Nemendur virðast því sleppa stökum kennslustundum í meiri mæli en í öðrum skólum þó það gildi ekki um heila daga.
- Vellíðan, hamingja, sjálfsálit og þunglyndi eru allt þættir sem skera sig frá viðmiðunarskólunum. Fyrstu þrjú þættirnir eru marktækt lægri í MH en annars staðar og þunglyndi meira. Niðurstöður um hamingju og þunglyndi eru einkum sláandi og benda til mun lakari líðanar nemenda í MH en almennt gerist.

Þessar niðurstöður eru MH undrunarefni og engar einhlítar skýringar á þeim fengust í viðtölum við aðila innan skóla. Í rýnihópi kennara var því haldið fram að áfangakerfið og stærð skólans valdi því að margir verða utanveltu, bæði félags- og námslega. Námsráðgjafar taka undir það og sjá eftir eldra umsjónarkerfi en nú nær umsjón aðeins til lífsleikniáfangna á fyrsta ári. Að þeirra mati er kvíði, jafnvel ofsakvíði, stórfellt og stundum vanmetið vandamál sem að einhverju leyti má rekja til aukinna krafna um námsafköst og hraða. Meðal annarra skýringarþátta minnstust viðmælendur á að mikil vinna með námi ásamt iðkun íþróttanna og listgreina meðfram náminu geti verið ástæða. Þá var nefnt að það umburðarlyndi og traust sem borið er til nemenda í MH geti mögulega leitt til þess að nemendahópurinn þar sé fjölbreyttari (og e.t.v. brothættari) en víða annars staðar. Loks heyrðist það sjónarmið að sterkum nemendum fylgi gjarnan meiri kvíði en ella, hann geti jafnvel orðið að „félagslegri konstrúksjón“. En hverjar sem ástæðurnar eru leiddu framangreindar niðurstöður Skólapúlsins til þess að ákveðið var að ráða sálfræðing að skólanum frá og með hausti 2016.

Vert er að taka fram að eftir að úttektaraðilar voru á vettvangi birtust niðurstöður úr Skólapúlsinum 2016 sem tekinn var í nóvember það ár. Könnun var send til 156 nemenda sem valdir voru með slembiúrtaki og var svörun 95%. Í stuttu máli sagt voru niðurstöðurnar 2016 býsna frábrugðnar þeim sem birtust árið áður og í samantekt segir að: „Heilt yfir þá benda niðurstöður framhaldsskólapúlsins 2016–2017 til þess að svör nemenda MH varðandi námsumhverfi, virkni í námi og líðan séu mjög sambærileg við viðmiðunarhópinn. Hollusta nemenda gagnvart skólanum er á uppleið og skróp nemenda eru minni en í viðmiðunarhópnum. Einnig virðast nemendur MH verða fyrir minni áreitni og ofbeldi en nemendur í viðmiðunarhópnum.“

Í rýniviðtölum við nemendur kom fram það sjónarmið að mætingakerfið í MH sé ósveigjanlegra en í öðrum skólum og það skýri að miklu leyti fjarvistir úr stökum kennslustundum. Nemendur eru einnig þeirrar skoðunar að sameiginleg árshátíð nemenda og starfsmanna sé „þvinguð“ upp á þá af skólayfirvöldum til þess að reyna að ljá skólanum jákvæðari blæ en ella en niðurstaðan sé sú að hún sé illa sótt af eldri hluta nemenda sem frekar vilja skemmta sér utan veggja skólabyggingarinnar.

Skólareglur eru birtar á vef en eru að öðru leyti lítt sýnilegar í húsnæði skólans. Flestar reglnanna eru settar fram sem boð til nemenda um hvernig þeim beri að hegða sér og almenn viðurlagaregla hljóðar svo: „Brjóti nemandi reglur skólans ber að veita honum/henni munnlega ábendingu eða áminningu, við alvarlegri brot kemur til skrifleg áminning frá rektor og við ítrekað eða mjög gróft brot er nemandi vísað úr skóla.“ Í nokkrum tilvikum, s.s. um ónæði í kennslustundum og svindl, eru tilgreind sértæk viðurlög ef út af er brugðið. Fyrirnefndur vinnuhópur innan MH segir í umfjöllun sinni um skólareglur að búast megi við að kennarar taki mishart á brotum, eins og t.d. brotum á banni við notkun farsíma, en að öll alvarlegri brot fari til skólastjórnenda og þá sé farið eftir föstu ferli. „Þegar brotið er gegn skólareglum um áfengisneyslu á böllum er nöfnum brotlegra komið til forvarnarfulltrúa skólans sem ræðir við viðkomandi.“

Fjórar vísbendingar lúta að félagslífi nemenda og flestir hlutaðeigandi eru sammála um að það sé bæði fjölbreytt og að flestu leyti gott. Skólinn leggur skólafélaginu, NFMH, til mikið húsnæði og þar ber víðfrægan Norðurkjallara hæst. Félagsstarfið er fjölbreytt og innan regnhlífar NFMH starfa sextán félög og ráð að ýmsum viðfangsefnum. Félagið heldur úti opinni og lifandi heimasíðu á vef skólans þar sem eru meðal annars viðburðadagatal og

fundargerðir stjórnar félagsins. Forvígismenn nemenda segja sjálfir að félagsstarf þeirra einkennist af lýðræði og jafnrétti en um það eru deildar meiningar meðal annarra viðmælenda. Sumir fullyrða að mikið sé um klíkuskap og að svokölluð borðamenning í matsalnum útiloki auðveldlega þá sem eru einir á báti og félagslega einangraðir. Í margnefndri októberkönnun 2016 kom fram að 54,6% nemenda voru sammála því að lýðræði og jafnrétti einkenni félagsstarfið en 13,4% voru ósammála.

Foreldraráð MH var stofnað haustið 2008 og er skipað sex manna stjórn. Ráðið heldur úti svæði á heimasíðu skólans og þar eru meðal annars birtar starfsreglur þess, upplýsingar um stjórnarmenn og fundargerðir stjórnar, þó ekki allar. Nýbúið er að setja á laggirnar fésbókarsíðu sem þegar er komin með á þriðja hundrað notendur. Samkvæmt upplýsingum formanns var foreldraráðið fremur lítið virkt framan af en hefur sótt í sig veðrið síðustu tvö ár og nú þarf ekki að ganga á foreldra til að taka þátt í stjórn ráðsins, fleiri eru í framboði en sætin eru í stjórninni. Þá hefur verið mjög góð mæting foreldra á almenna fundi ráðsins á haustmisseri 2016. Komið hefur verið á samstarfi við foreldraráð Kvennaskólans um upplýsingafundi fyrir foreldra og aðra forráðamenn og hafa þeir verið vel sóttir. Foreldraráðið á fulltrúa í skólaráði og fær upplýsingar þaðan um skólastarfið en engin formleg samskipti eru við nemendafélagið. Menntaskólinn við Hamrahlíð gerir árlega kannanir á viðhorfum og þátttöku foreldra nýnema og greinir frá niðurstöðum í sjálfsmatsskýrslum. Þær skýrslur eru hins vegar hvorki kynntar né ræddar á vettvangi foreldrafélagsins.

Í vísbindingum 57–59 er spurt um skráð og virk tengsl MH við aðila utan skóla um nám nemenda. Í greinargerð vinnuhóps MH um þennan lið segir að samráðsfundir hafi verið haldnir með stjórnendum grunnskóla, m.a. um nýja einkunnarkerfið í grunnskóla, og að fulltrúar frá MH hafi farið á samráðsfundi skólastiga. „Fjórir grunnskólar eru að kenna fyrsta áfangann í stærðfræði og koma til okkar að fá bækur og taka lokapróf. Þangað til í ár höfum við boðið grunnskólanemum upp á stöðupróf í ýmsum greinum. Grunnskólasvæði MH [er] mjög dreift, stærsti umsóknarskólinn er með 7% umsókna (Réttó), þannig að enginn einn skóli er að senda stóran hluta nemenda til MH.“ Af þessu síðastnefnda leiðir að erfitt er um vik hvað varðar formleg samskipti á milli aðila en nefnt skal að greiningar fylgja þeim nemendum til MH sem taka þær með sér úr grunnskóla.

Þegar kemur að viðtökuskólum að loknu stúdentsprófi er fátt haldbærra gagna um skráð og virk tengsl um nám nemenda. Þó fara fram árlegir samráðsfundir með Háskóla Íslands og dæmi er um slíka fundi með Háskólanum í Reykjavík en ekkert samráð fer fram milli skólastiganna um námskrá eða kennslu í einstökum áföngum. Virk tengsl við aðra háskóla en HÍ (og HR), innanlands eða utan, eru ekki fyrir hendi að því frátöldu að útskriftarnemar fá kynningar frá Háskólanum á Akureyri og Listaháskóla Íslands auk þeirra tveggja sem nefndir hafa verið.

Að sama skapi er lítið um skráð og virk tengsl við atvinnulífið um nám nemenda og er svo líklega um flesta bóknámsskóla. Dæmi eru um heimsóknir í nærliggjandi fyrirtæki og stofnanir og minnt skal á áður nefnt starfsnám á sérnámsbraut. Bein tengsl, svo sem með aðild utanaðkomandi aðila að stefnumótun, eru engin.

Styrkleikar

- Margt er gert af hálfu nemenda og starfsmanna í MH til þess að efla góðan skólabrag.
- Skólapúlsinn mælir námsáhuga og vinnulag í meðallagi miðað við alla þátttökuskóla.
- Sálfræðingur hefur verið ráðinn að skólanum.
- Skólareglur eru skýrar.
- Félagsstarf Nemendafélags NFMH er fjölbreytt og metnaðarfullt.
- Skólapúlsinn 2016 sýnir jákvæðari niðurstöður um námsumhverfi og líðan en árið áður.
- Starfsemi foreldraráðs fer vaxandi og samstarf þess við foreldraráð Kvennaskólans er gott.
- MH leitast við að halda virkum tengslum við grunn- og háskóla.

Tækifæri til umbóta

- Starfsmenn segja skólann eiga í vissum ímyndarvanda vegna meintra hassreykinga.
- Skólapúlsinn mælir allmarga þætti þar sem marktækur munur var á MH og öðrum þátttökuskólum í neikvæða átt árið 2015. Einkum valda niðurstöður sem lúta að þunglyndi og óhamingju nemenda áhyggjum.
- Draga þarf úr fjarvistum í stökum kennslustundum.
- Samskipti nemenda og skólayfirvalda þarf að endurskoða.
- Skólareglur þarf að gera jákvæðari og eftir það sýnilegri á veggjum skólans.
- Ágreiningur er um hvort nægilega sé gætt að jafnrétti og lýðræði meðal nemenda.
- Auka þarf upplýsingagjöf til foreldra og virkja þarf foreldraráð til umræðu um námsgengi og líðan nemenda.
- Afla þarf upplýsinga um gengi brautskráðra nemenda á næsta skólastigi.

Umsögn ytri matsaðila um skólahúsnæði og aðbúnað (styrkleikar/veikleikar)

Menntaskólinn við Hamrahlíð hefur yfir að ráða fullnægjandi húsnæði fyrir þá starfsemi sem þar fer fram. Vinnuhópur þriggja yfirstjórnenda skólans lýsir aðstöðunni á eftirfarandi hátt: „Hönnun hússins (eldri hluta þess) þótti nýstárleg á sínum tíma með hugmyndinni um sérstakar fagstofur í stað bekkjarstofa. Annað megineinkenni hússins eru víðir gangar og stór sameiginleg rými (salir) sem skapar greitt flæði um húsið og styður við skólann sem samfélag. Nýrri hlutinn (frá 2007) er í sama stíl.“ Eldri byggingin er um 7000 fermetrar en sú yngri um 3000 fermetrar. Kennslustofur eru 38 auk líkamsræktaraðstöðu.

Breiðir gangar og stór opin rými geta verið kuldaleg og ómálaðir steinsteyptir veggir óaðlaðandi. Um það eru skólayfirvöld meðvituð og allvíða má sjá listaverk á veggjum, á öðrum stöðum þekja nemendaverkefni nemenda drjúga veggfleti og Miðgarðsormurinn er dæmi um aldarfjórðungs samfelldan þrjónaskap þeirra. Sorp er grófflokkað og umgengni er víðast góð í almennum rýmum.

Ytri aðbúnaður til náms og kennslu í bóklegum sem verklegum greinum er að flestu leyti góður í Menntaskólanum við Hamrahlíð. Nýtt húsnæði var tekið í notkun árið 2007 sem meðal annars hýsir kennslueldhús, átta sérhannaðar raungreinakennslustofur, bókasafn, íþróttasal (16x29m), fjölnotasal fyrir jóga, dans, rimlaæfingar o.fl. (12x12m), skvasssal og þreksal ásamt búningsklefum. Líkamsræktaraðstaðan er til hreinnar fyrirmyndar og að líkindum hvorki aðgengilegri né betri í öðrum framhaldsskólum.

Félagsaðstaða nemenda er sömuleiðis mjög rúmgóð og er í svonefndum Norðurkjallara á neðri hæð eldri hluta skólahússins. Honum lýsa stjórnendur á þennan veg: „Þar er bæði samkomusalur og svokallað innra herbergi tengt salnum með gangi, skrifstofa nemendafélagsstjórnar og annað lokað sérherbergi, fundarherbergi hinna ýmsu ráða og lítið leikhús sem nemendur hafa út af fyrir sig.“ Um þessa aðstöðu gildir hið sama og um líkamsræktina að ólíklegt er að hún gerist nokkurs staðar meiri eða betri. Forysta nemendafélagsins hefur lykla að þessum hluta hússins og getur nýtt sér aðstöðuna þótt skólinn sé að öðru leyti lokaður (þó ekki að næturlagi).

Vinnuaðstaða kennara dreifist á ný misstór rými og hafa allir sem gegna fullu starfi eigið skrifborð og aðstöðu fyrir gögn. Yfirstjórnendur, námsráðgjafar, sálfræðingur og hjúkrunarfræðingur hafa hver sína skrifstofu en námstjórar eru saman í opnu rými með skilveggjum.

Tvö mötuneyti eru í húsinu, annað fyrir kennara og annað starfsfólk, hitt fyrir nemendur. Bæði hafa verið endurhönnuð og nýinréttuð á síðustu árum. Matsalur starfsmanna gegnir um leið hlutverki kennarastofu og er bæði bjartur og rúmgóður. Í mötuneyti nemenda er ekki aðstaða til þess að framleiða mat frá grunni en að öðru leyti virðist aðstaða þar og í samliggjandi matsal vera fullnægjandi. Ef þrengist um í matsalnum er nemendum heimilt að taka mat með sér upp á Miðgarð og snæða þar.

Fyrirkomulagi tölvumála í skólanum lýsa stjórnendur svo:

Allar vinnustofur, skrifstofur og skólastofur eru búnar tölvum og flestir kennarar eru með fartölvu sem er sameign þeirra og skólans. Aðgengi nemenda að tölvum utan kennslustunda er í opnu rými á Miðgarði og á bókasafni, samtals um 70 tölvur. Ein skólastofa er búin 28 tölvum sem hægt er að fara með hópa í. Í sumum raungreinastofum eru fastar og sérbúnar tölvur í tengslum við verklega kennslu. Þá eru uppundir 150 fartölvur á færanlegum vögnum eða í fastri kennslustofu sem nýtast nemendum eftir þörfum í kennslu.

Þessi tölvubúnaðar er fullnægjandi að mati stjórnenda og undir það taka bæði nemendur og kennarar þótt allir aðilar séu jafnframt sammála um að seint verði hægt að fylgja örri þróun í hvort heldur er hug- eða vélbúnaði. Þá hefur áður verið minnst á að erfiðlega gengur að endurnýja fartölvuvagna nægilega hratt.

Styrkleikar

- Húsnæði MH er í alla staði fullnægjandi og það bæði rúmar vel og hentar vel fyrir þá starfsemi sem þar fer fram.
- Vel er hugsað um skólahúsnæðið og það er víðast aðlaðandi.
- Félagsaðstaða nemenda er með því besta sem gerist í framhaldsskólum.
- Vinnuaðstaða starfsmanna er fullnægjandi.
- Mötuneytisaðstaða nemenda sem starfsmanna er rúmgóð og fullnægjandi.
- Aðgengi nemenda að tölvum í skólahúsinu er fullnægjandi.

Tækifæri til umbóta

- Ástæða er til að ræða stefnu skólans í upplýsinga- og tölvumálum með það að markmiði að draga úr þeim sameiginlega tækjabúnaði sem ætlaður er nemendum.
- Ástæða er til að leita leiða til þess að gera matsal nemenda vistlegri.

Umsögn ytri matsaðila um lykilárangur (styrkleikar/veikleikar)

Vísbendingar þessa kafla (67–78) er erfitt að meta af þeirri einföldu ástæðu að töluleg gögn eru ekki til staðar nema að litlu leyti. Af því leiðir að huglægt mat ræður miklu um það hvernig svarað er.

Í skýrslu sem unnin var á vegum mats- og greiningarsviðs mennta- og menningarmála-ráðuneytis um brautskráningar þeirra sem hófu nám í framhaldsskólum árið 2007 kemur fram að um 60% innritaðra það ár höfðu lokið námi sex árum síðar. Hvað Menntaskólann við Hamrahlíð varðar höfðu 209 nemendur af þeim 265 sem innrituðust 2007 brautskráðst frá einhverjum framhaldsskóla eða 79%. Þar af höfðu 177 lokið námi sínu frá MH en 32 úr öðrum skólum. Í heild var skólinn í sjötta sæti í röð þeirra 28 skóla sem höfðu starfað nægilega lengi til þess að vera með í úttektinni. Erfitt er um beinan samanburð í þessu samhengi en allir þeir skólar sem röðuðust frammar eru hreinir bóknámsskólar og hafa flestir getað valið úr hópi umsækjenda. Það er líka gert í MH og í *Sjálfsmatssskýrslu 2015* kemur fram að það ár var „samtals 411 nýnemum boðin skólavist. Alls sóttu 127 nemendur um skólavist vorið 2015 og af þeim voru 86 teknir inn eða 67% umsækjenda. Að hausti sóttu 530 nemendur um MH í fyrsta vali og af þeim voru teknir inn 325 nemendur eða 61% umsækjenda. Alls sóttu 811 nemendur um MH í fyrsta eða annað val það haustið“ (bls. 7).

Það er mat stjórnenda skólans að þótt nemendur veljist fyrst og fremst inn eftir einkunnum (a.m.k. 90% nýnema) sé nemendahópurinn um margt fjölbreytilegri en í öðrum stórum bóknámsskólum sem megi bæði rekja til gamalgróins orðspors hans sem opins og frjálslynds skóla en einnig til þess að öflug og fjölskrúðug listastarfsemi blómstri innan hans. Bóknám skipi þar með ekki alltaf fyrsta sætið. Í þessu sambandi má nefna að námsráðgjafar skólans telja að um eða yfir 40% nemenda séu með greiningar af einhverju tagi.

Það kom í hlut yfirstjórnendanna þriggja að fjalla um vísbendingarnar í þessum hluta matsins og segja þeir „að kappkostað sé að kynna nemendum vinnubrögð sem tíðkast í háskólanámi. Það hvort nemandi nær því marki að verða stúdent frá skólanum telst því afgerandi um hvort markmiði um framför frá byrjun til loka skólagöngunnar í MH hafi náðst. Sé þetta tekið lengra og gengi í háskólum kannað er vitnisburðurinn almennt skólanum í hag.“ Og þeir bæta við: „Vissulega er það svo að hluti nemenda sem hefur nám í MH nær sér ekki á strik og sýnir þar með ekki ásættanlega framför. Aðrir byrja þökkalega en skortir úthald eða verða fyrir áföllum ótengdum skólanum og því álitamál hvaða mælistiku á að bregða á framfarir hjá þessum hópi.“ Í þessum skorti á tiltekinni mælistiku liggur ákveðinn vandi en horfa verður til allmikils brotthvarfs úr skólanum (rætt í fyrsta hluta skýrslunnar) og áður nefnds brautskráningarhlutfalls.

Sex vísbendingar lúta að grunnþáttunum sex og það hversu vel nemendur hafi tileinkað sér þá. Það er erfitt eða ómögulegt að meta af nákvæmni en af tilvitnuðum könnunum og viðtölum við nemendur má ráða að lýðræðislegum vinnubrögðum kunni að einhverju leyti vera ábótavant í starfi nemendafélagsins þótt félagsstarf þess sé blómlegt. Á móti má benda á að innan NFMH starfar femínistafélagið Embla og nokkrar vikur eru helgaðar kynjajafnrétti og réttindum hinsegin fólks. Stjórnendur segja að í líkamsræktarkennslu sé „rík áhersla lögð á meðvitund um þátt reglulegrar hreyfingar í heilbrigðu líferni“ og nefna verkefnið um heilsueflandi framhaldsskóla í umfjöllun sinni til merkis um ábyrgð nemenda á eigin velferð og heilbrigði. Þeir tataka einnig gott gengi nemenda úr MH í Boxinu – framkvæmdakeppni framhaldsskólanna – undanfarin ár í umfjöllun um þá vísbendingu sem tekur til skapandi hugsunar og frumkvæðis við hagnýtingu þekkingar (nr. 71). Þar hafa MH-ingar löngum verið í efstu sætum og unnu haustið 2016.

Það er þannig eitt og annað sem nefna má í umfjöllun um vísbendingar 70–75 sem taka til grunnþáttanna sex og hversu vel nemendur hafa tileinkað sér þá. Skólastjórnendur meta alla þessa liði hátt en ytri matsaðilar treysta sér ekki á grundvelli fyrirliggjandi upplýsinga til þess að leggja dóm á hversu réttmætt álit þeirra er.

Skólinn fylgist ekki með reglulegum hætti með því hvernig nemendum hans nýtist skólagangan að námi loknu. Síðustu upplýsingar þar um eru frá árinu 2010 og frá þeim er sagt í sjálfsmatsskýrslu það ár. Upplýsingarnar byggjast á rannsókn kennslumálanefndar Háskóla Íslands á viðhorfum meðal grunnema þar sem m.a. var spurt hvernig þeim hefði nýst nám úr framhaldsskóla. Þar kom fram að 86% nemenda frá MH telja að nám frá skólanum hafi nýst mjög eða frekar vel. Meðaltal allra skóla var 69,7% og einungis tveir skólar fengu jákvæðari niðurstöðu. Í umfjöllun stjórnenda um vísbendingu 76 segjast þeir nýta sér „persónuleg sambönd til þess að hlera orðspor stúdenta frá MH í til að mynda HÍ, HR og LHÍ“ og sama sé um faglega forystumenn einstakra námsgreina. Þá eru „gamlir nemendur oft spurðir hvernig þeim vegni í námi, hvað þeir telji mikilsverðast í MH-sarpinum og hvað helst vanti.“

Sama gildir hvað varðar árangur nemenda á næsta skólastigi og í atvinnulífi að engar tölulegar upplýsingar eru til aðrar en þær að einstaklingar úr þeirra hópi ná oft afburða námsárangri. Það segir hins vegar lítið um árangur heildarinnar. Stjórnendur benda á að brautskráðir nemar frá MH hafi margir náð langt „í listum, fræðimennsku, stjórnsýslu og jafnvel stjórnámálum“ og „að skólinn hefur alið af sér fleiri stórmeistara í skák en nokkur annar, hljóðfæraleikara í sinfóníuhljómsveitinni,“ o.s.frv. Þetta eru allt gildar ábendingar en í reynd eru engar haldbærar upplýsingar til um það hvernig brautskráðum nemendum framhaldsskóla hefur vegnað í námi og starfi þegar þeir halda áfram göngu sinni út í lífið.

Ný námskrá MH sýnir vilja skólans til þess að endurskipuleggja sjálfan sig og koma til móts við breytta tíma. Um það er nám á opinni braut til stúdentsprófs einna ljósastur vitnisburður. Á þeirri braut gefst nemendum kostur á að velja sér persónulega áherslu sem getur gengið þvert á hefðbundnar bóknámsgreinar. Af því leiðir að persónuleg ráðgjöf við námsval mun skipta mun meira máli en áður hefur verið. Einnig má nefna að skólinn hefur brugðist við óskum um nýjar námsgreinar á borð við fjármálalæsi, frumkvöðlafræði og kynjafræði.

Styrkleikar

- Brautskráningarhlutfall nemenda úr MH er vel yfir landsmeðaltali.
- Aðsókn að skólanum er góð og hann getur valið úr hópi umsækjenda.
- Nemendahópurinn er fjölbreytilegur.
- Vísbendingar eru um að brautskráðum nemendum frá MH vegni vel í háskólanámi en nákvæmar upplýsingar um gengi þeirra eru ekki til staðar.
- Unnið er að einhverju marki með grunnþætti menntunar í daglegu starfi MH.
- Skólinn hefur sýnt vilja í verki til þess að breyta námi og námsleiðum í takt við breytta tíma.

Tækifæri til umbóta

- Sóknarfæri er til þess að auka brautskráningarhlutfall nemenda þegar tekið er tillit til þess að skólinn velur úr hópi umsækjenda.
- Leita þarf leiða til þess að kanna raunverulegt gengi brautskráðra nemenda á næsta skólastigi og í atvinnulífi.
- Leita þarf leiða til að gera grunnþætti menntunar skýrari í daglegu starfi.

Viðauki: Heimildir og tilvísanir

Tölulegar upplýsingar um Menntaskólann í Hamrahlíð í fyrri hluta skýrslunnar byggja aðallega á innsendum gögnum frá rektor skólans, ársskýrslum og sjálfsmatsskýrslum skólans. Hér eru nefndar skriflegar og munnlegar heimildir og önnur gögn sem styðja beint við mat á einstökum þáttum í síðari hlutanum. Upplýsingar af heimasíðu eru ekki tilgreindar með vefslóðum og látið er nægja að flokka helstu heimildir eftir matsþáttunum fimm. Hvorki er vísað til ákveðinna rýniviðtala við tiltekna vísbendingar vegna rekjanleika til nafngreindra einstaklinga né heldur er vísað til heimilda um mat á hverri þeirra fyrir sig. Um það hvernig skólinn stóð að eigin mati á einstökum vísbendingum vísast til inngangs skýrslunnar.

| Mats- þættir | Heimildir |
|--|---|
| 1–18: Stjórnun og skipulag | <i>Ársskýrslur Menntaskólans við Hamrahlíð 2012–2015.</i> |
| | Gögn frá rektor skólans. |
| | <i>Kennslufræðileg stefna MH.</i> |
| | Matshópur MH vegna ytri úttektar. |
| | <i>Rammi um sjálfsmat MH.</i> |
| | Rýniviðtöl við einstaklinga og hópa í MH. |
| | <i>Sjálfsmatsskýrslur MH 2010–2015.</i> |
| | <i>Skipurit MH.</i> |
| | <i>Skólanámskrá MH.</i> |
| | <i>Skólasamningur 2013–2016.</i> |
| | <i>Stefnuskrá MH.</i> |
| | <i>Stofnun ársins 2016.</i> (2016). Vefslóð: http://sfr.is/kannanir-sfr/stofnun-arsins/stofnun-arsins-2016/ . |
| 19–43: Kennsla og náms- framboð | <i>Aðalnámskrá framhaldsskóla.</i> |
| | <i>Ársskýrslur MH 2012–2015.</i> |
| | Gögn frá rektor skólans. |
| | <i>Lög um framhaldsskóla nr. 92/2008.</i> |
| | Matshópur MH vegna ytri úttektar. |
| | Rýniviðtöl við einstaklinga og hópa í MH. |
| <i>Skólanámskrá MH.</i> | |
| 44–56: Samskipti og líðan | Gögn frá rektor skólans. |
| | Matshópur MH vegna ytri úttektar. |
| | Rýniviðtöl við einstaklinga og hópa í MH. |
| | <i>Sjálfsmatsskýrsla MH 2015.</i> |
| | <i>Skólapúlsinn 2016</i> [samantekt frá sálfræðingi MH]. |
| 57–65: Húsnæði og aðbún- aður | Matshópur MH vegna ytri úttektar. |
| | Rýniviðtöl við einstaklinga og hópa í MH. |
| | |
| | |

| | |
|-----------------------------|---|
| 66–79: Lykil- árangur | Gunnar J. Árnason. (2014). <i>Dreifing brautskráninga eftir útskriftartímabilum</i> . Skýrsla frá mats- og greiningarsviði mennta- og menningarmálaráðuneytis. |
| | Matshópur MH vegna ytri úttektar. |
| | Rýnivíðtöl við einstaklinga og hópa í MH. |
| | <i>Sjálfsmatsskýrsla MH 2015</i> . |
| | <i>Skólanámskrá MH</i> . |
| | |

Menntaskólinn við Hamrahlíð
Lárus H. Bjarnason, rektor
Hamrahlíð 10
105 Reykjavík

Akureyri 20. september 2016

Efni: Úttekt á starfsemi Menntaskólans við Hamrahlíð

Eins og fram kemur í bréfi Menntamálastofnunar dags. 28. júní 2016 hefur okkur undirrituðum verið falið að annast úttekt á Menntaskólanum við Hamrahlíð. Markmiðið er að leggja mat á starfsemi skólans með hliðsjón af gildandi lögum, reglugerðum og aðalnámskrá framhaldsskóla. Úttektin verður byggð á fyrirbyggjandi gögnum, viðtölum við einstaklinga og hópa, auk vettvangsathugana.

Við óskum eftir góðu samstarfi við forystumenn skólans og starfsfólk og viljum í upphafi biðja um að tekin verði saman eftirtalin gögn og send til undirritaðra fyrir 1. nóvember nk.:

- *Ársskýrsla 2014 og 2015 liggi þær fyrir.*
- *Sjálfsmatsskýrslur 2015 og 2016 liggi þær fyrir.*
- *Gildandi skólanámskrá.*
- *Gildandi skólasamningur við mennta- og menningarmálaráðuneyti.*
- *Upplýsingar um árlegan kennslutíma (síðasta skólaár).*
- *Upplýsingar um nemendur:*
 - *Fjöldi dagskólanemenda vor og haust 2012–2016 (sjá töflu 1 á fylgiblaði).*
 - *Hvaðan koma nemendur (póstnúmer – vor 2016 og haust 2016. (Sjá töflu 2 á fylgiblaði)?*
 - *Fjöldi nemenda á vorönn 2016 og haustönn 2016 eftir aldri og kynjum (Sjá töflu 3 á fylgiblaði).*
 - *Próun í innritun nýnemenda að hausti frá 2012–2016 (sjá töflu 4 á fylgiblaði).*
 - *Skipting nemenda á námsbrautir haust 2012–2016 greind eftir kynjum (sjá töflu 5 á fylgiblaði).*
 - *Meðalstærð námshópa vor 2015 og haust 2016.*
 - *Fjarvistarskráning nemenda haustið 2015 og vorið 2016 (sjá töflu 6 á fylgiblaði).*
 - *Brotthvarf nemenda vor og haust frá hausti 2012 til vors 2016 (sjá töflu 7 á fylgiblaði).*
 - *Brautskráningar eftir námsbrautum 2012–2016.*
- *Upplýsingar um starfsfólk:*
 - *Starfsheiti, fjöldi og stöðugildi stjórnenda, kennara og annars starfsfólks eftir kynjum að hausti 2016 (sjá töflu 8 á fylgiblaði).*
 - *Starfsaldur kennara við a) MH og b) aðra skóla.*
 - *Upplýsingar um starfsmannaveltu við skólann sl. fimm ár.*
 - *Fjöldi stundakennara, kennslutímar pr. viku, skipt eftir kynjum, vor 2016 og haust 2016.*
 - *Menntun kennara (sjá töflu 9 á fylgiblaði).*
 - *Eru kennarar skólans menntaðir í þeim greinum sem þeir kenna?*
- *Skipurit skólans.*
- *Námstími nemenda við brautskráningu.*
- *Umfang forfalla kennara og forfallakennslu á vorönn 2016.*
- *Fjöldi kennslustunda sem nemendur urðu af vegna forfalla kennara á vorönn 2016.*
- *Upplýsingar um sérstakar áherslur sem skólinn leggur í námi og kennslu (t.d. í viðauka við skólasamning).*

Ef einhverjar ofangreindra upplýsinga liggja fyrir á vef nægir að vísa á þær þar.

Til frekari gagnaöflunar óskum við eftir því að fá að koma í heimsókn í skólann dagana 14. til 15. nóvember. Ef einhverjir meinbugir eru á því að taka á móti okkur þá daga biðjum við þig að láta okkur vita sem allra fyrst. Í heimsókninni vildum við eiga viðtöl við eftirtalda aðila eins og hér segir:

Mánudagur 14. nóvember

| | |
|-------------|---|
| 8:30-10:00 | Rektor |
| 10:15-11:00 | 6 deildarstjórar |
| 11:15-12:00 | Námsráðgjafar og kennslustjóri sérnámsbrautar |
| 13:00-13:45 | Fagstjórar |
| 14:00-14:45 | Rýnihópur kennara (10 kennarar) |
| 15:00-15:30 | Fjármálastjóri og fulltrúi á skrifstofu |
| 15:45-16:15 | Formaður skólanefndar |

Þriðjudagur 15. nóvember

| | | |
|-------------|---|----------------|
| 8:30-9:30 | Sjálfsmatsteymi | |
| 9:45-10:15 | Stjórn nemendafélags og félagsmálafulltrúi | |
| 10:30-11:15 | Rýnihópur nemenda (átta nemendur valdir af stjórn nemendafélags) | |
| 11:30-12:00 | Rýnihópur annars starfsfólks (óskað er eftir þátttöku eftirtalinna starfsmanna) | |
| | Rekstrarstjóri fasteigna | Ræstingastjóri |
| | Kerfisstjóri | |
| 13:00-13:30 | Forstöðumaður bókasafns | |
| 13:45-14:30 | Rýnihópur nemenda (átta nemendur valdir af stjórn nemendafélags) | |
| 14:45-15:15 | Stjórn foreldrafélags | |
| 15:30-16:30 | Konrektor og áfangastjóri | |

Rýnihópur kennara hefur verið valinn með handahófsúrtaki úr starfsmannalista skólans er sóttur var á vef skólans. Rektor er beðinn um að leita eftir því við viðkomandi kennara að taka þátt í rýnihópnum og boða á tilgreindum tíma. Ef einhver þeirra treysta sér ekki til að taka þátt biðjum við um að fá að vita um það tímanlega. Leitað verður eftir því við formann nemendafélags að velja nemendur í rýnihóp og boða til viðtals. Óskað er eftir því að rektor leiti eftir því við aðra viðmælendur að taka þátt í samræmi við framangreint. Tekið skal fram að ef hagfelldara er fyrir skólann að hafa aðra uppröðun á viðtölunum er ekkert því til fyrirstöðu að breyta uppröðun þeirra að höfðu samráði.

Með bestu kveðju.

