

Menntaskólinn á Tröllaskaga

Ytra mat á vorönn 2021



Unnið fyrir mennta- og menningarmálaráðuneytið

Hjördís Þorgeirsdóttir og Sigurborg Matthíasdóttir

Ytra mat á Menntaskólanum á Tröllaskaga vorönn 2021

Skýrsla unnin fyrir mennta- og menningarmálaráðuneytið

Hjördís Þorgeirsdóttir
Sigurborg Matthíasdóttir
Forsíðumynd Hjördís Þorgeirsdóttir
ISBN 978-9979-0-2703-4

Heildarniðurstöður

Menntaskólinn á Tröllaskaga var stofnaður árið 2010 og er yngsti almenni framhaldsskóli landsins. Skólinn er bóknámsskóli með áfangakerfi og býður upp á fjölbreytt nám á sex stúdentsbrautum, grunntabrot til framhaldsskólaprófs og starfsbraut fyrir fatlaða nemendur.

Alls stunda 491 nemandi nám við skólann, 69 nemendur stunda nám í dagskóla og 422 eru í fjarnámi. Margir fjarnemendur eru í hlutanámi og alls eru 120 nemendaígildi á vorönn 2021. Skólinn gerir ekki greinarmun á nemendum í staðnámi eða fjarnámi hvað viðkemur námi og skólastarfi fyrir utan mætingu í skólahúsnæðið og hafa allir nemendur aðgang að sömu stoðþjónustu. Starfsmenn eru alls 30 og þar af eru kennarar 18 talsins og er menntunarstigið hátt, 67% þeirra eru með meistaraþróf.

Skólameistari hefur mótað stefnu skólans frá upphafi. Hún er skýr faglegur leiðtogi skólastarfsins. Stefnumótun er heildstæð og unnin í samráði við flesta hagsmunaaðila en þó ekki fjarnemendur og foreldra.

Yfirstjórnendur skólans njóta almenns traust starfsmanna og nemenda. Starfsfólki er treyst, hefur faglegt frelsi og unnið er samhent að farsælu skólastarfi. Stjórnunin ber mörg merki þjónandi forystu (e. servant leadership) sem grundvallast á jafningjafri, samstilltri þátttöku starfsfólks og samfélagslegri ábyrgð. Forystan er veitt með þjónustu við samstarfsfólk og samfélag að leiðarljósi.

Innra mat er skipulegt og nær til flestra sviða skólastarfsins. Skýr sjálfsmatsáætlun liggur fyrir og er fylgt eftir á reglubundinn hátt. Fjallað er um niðurstöður innra mats á starfsmanna- og kennarafundum jafnt og þétt yfir veturinn. Sjálfsmatshópurinn, undir forystu aðstoðarskólameistara, hefur unnið lengi saman að innra mati og nýtur traust samstarfsfólks.

Nálgunin í námi og kennslu kallast „Tröllaskagamódelið“ og er áhersla á verkefnabundið nám í anda samvinnunáms. Verkefni nemenda eru skipulögð í vikulotum sem veita þetta umgjörð og skýrt skipulag. Fyrir fjarnemendur eru ekki skipulagðar kennslustundir heldur hafa nemendur samband við kennara eftir þörfum. Fyrir staðnemendur eru flestar kennslustundir skipulagðar í sérstökum námsgreinum en einnig eru ákveðnar kennslustundir skilgreindar sem „vinnutímar“ og þar ræður nemandinn að hvaða verkefnum í hvaða námsgrein hann kys að vinna. Þetta veitir nemandanum meiri yfirráð yfir tíma sínum og ábyrgðin og verkstjórnin í náminu færir með þessu meira yfir á nemandann. Virðing fyrir nemendum, traust og trú á getu þeirra eru lykilatriði.

Bjart og frjálstlegt yfirbragð er yfir nemendum og skólanum og skólabragur allur hinn jákvæðasti. Líðan nemenda er almennt góð og nemendur ánægðir í skólanum. Líðan staðnemenda er könnuð reglulega með skólapúlsinum og niðurstöðurnar nýttar til þess að vinna með áhyggjuefni sem þar koma fram. Skólinn hefur aukið þjónustu vegna andlegrar heilsu nemenda m.a. með því að bjóða upp á sálfræðipjónustu. Þó allir nemendur skólans, stað- og fjarnemendur, hafi aðgang að námsráðgjafa og sálfræðingi liggja litlar sem engar upplýsingar fyrir um líðan fjarnemenda þar sem Skólapúlsinn nær aðeins til staðnemenda.

Húsnæðið er bjart, hlýlegt og aðlaðandi. Listaverk nemenda og kennara prýða gjarnan veggina sem gerir umhverfið litríkt og skapandi. Húsnæði er í góðu horfi og viðbygging frá árinu 2017 uppfyllti óskir um það sem þurfti að bæta. Heitur aðsendur hádegismatur er í boði fyrir nemendur og starfsfólk alla virka daga. Nemendur lýstu áhuga á að hafa aðgang að einfaldari mat s.s. samlokum, jógúrt eða öðrum mjólkurvörum einhverja daga vikunnar og telja matsmenn að það myndi vera til bóta. Bókasafnið er dreift um skólann en sérstakan stað vantar fyrir það eða vinnusvæði þar sem nemendur geta fengið næði til þess að vinna að verkefnum. Nemendur segjast hafa ágæta aðstöðu í sameiginlegu rými skólans en hafa ekkert svæði sem er alfarið þeirra.

Starfsfólk telur sig hafa allt sem þarf í tækjum og öðrum aðbúnaði og að stjórnendur séu fljótir að bregðast við vanhagi um eitthvað. Það er ánægð með vinnuaðstöðuna og fá aðstoð frá sérmenntuðum starfsmanni (iðjuþjálfari) skólans um rétta vinnustöðu. Spannandi tækninýjungar eru nýttar í skólanum og eru tvö fjarkennsluvélmenni sem þau kalla „Nærverur“ dæmi um það.

Brottfall er lítið og hefur það minnkað á síðasta ári sem er mjög gott. Námsárangur er góður, meðaleinkunn 7,1 á vorönn 2020 sem er samkvæmt markmiði en útskriftarhlutfall 60% er langt undir markmiðinu sem er 80% og finna þarf leiðir til að hækka það.

Gerðar hafa verið kannanir á gengi útskrifaðra nemenda skólans sem gefa til kynna að nemendur fari að jöfnu í framhaldssnám og út á vinnumarkaðinn að námi loknu. Ekki er þó ljóst hvernig námið sem byggist á nálgun skólans sem nefnd hefur verið „Tröllaskagamódelið“ nýtist í háskólanámi. Gera þyrfti ítarlegri könnun á því bæði með gögnum frá Hagstofu Íslands og ítarlegri könnun sem nái til sem flestra útskrifaðra nemenda.

Efnisyfirlit

Heildarniðurstöður	2
Töflur	6
Myndir	7
Inngangur	8
Menntaskólinn á Tröllaskaga.....	10
Námsframboð.....	10
Árlegur starfstími.....	12
Nemendur	12
Kennarar og annað starfsfólk	17
Niðurstöður ytra mats	20
Viðmið og vísbendingar	21
Þáttur 1: Stjórnun og skipulag	21
1.1. Um stefnu og áætlanir.....	21
1.2. Um stjórnendur	22
1.3. Um skipulag, verkferla og verklagsreglur	22
1.4. Um innra mat.....	23
Þáttur 2: Kennsla og námsframboð.....	24
2.1. Um nám og kennslu.....	24
2.2. Um kennsluaðstæður/stuðning við nemendur	25
2.3. Um námsmat	25
2.4. Um kennara	26
2.5. Um námsgögn.....	26
Þáttur 3: Samskipti og líðan.....	27
3.1. Um skólabrag.....	27
3.2. Um samskipti í skólastofunni.....	27
3.3. Um félagslíf nemenda.....	28
3.4. Um samskipti við foreldra/forráðamenn	28
3.5. Um samstarf við önnur skólastig og atvinnulíf.....	28
Þáttur 4: Húsnæði og aðbúnaður	29
Þáttur 5: Lykilárangur	30
5.1. Um námsárangur.....	30

5.2. Um árangur í grunnþáttum	30
5.3. Um langtímaárangur	31
Greinargerð um ytra matið	32
Umfjöllun um stjórnun og skipulag	32
Stefnumótun.....	32
Stjórnskipan og stjórnendur	33
Innra mat	34
Umfjöllun um kennslu og námsframboð.....	36
Nám, kennsla og námsmat	36
Kennarar	39
Námsgögn.....	40
Stuðningur við nemendur.....	41
Umfjöllun um samskipti og líðan.....	42
Skólabragur og líðan.....	42
Félagslíf nemenda	43
Önnur samskipti.....	43
Umfjöllun um húsnaði og aðbúnað.....	45
Húsnaði og búnaður	45
Umfjöllun um lykilárangur.....	47
Námsárangur	47
Grunnþættir menntunar	47
Langtímaárangur	48
Heimildir	50

Tölur

Tafla 1 Skipting nemenda Menntaskólans á Tröllaskaga á námsbrautir vorönn 2021	10
Tafla 2 Skipting nemenda Menntaskólans á Tröllaskaga á námsbrautir haust 2016 - 2020 greind eftir kyni.	11
Tafla 3 Fjöldi nemenda í staðnámi og fjarnámi við Menntaskólann á Tröllaskaga 2017 – 2021.	13
Tafla 4 Þróun í innritun nýnema við Menntaskólann á Tröllaskaga eftir kyni að hausti frá 2016 – 2020.	13
Tafla 5 Fjöldi nemenda Menntaskólans á Tröllaskaga á vorönn 2020 og haustönn 2020 eftir aldri og kyni.	14
Tafla 6 Hvaðan koma nemendur Menntaskólans á Tröllaskaga? Fjöldi nemenda eftir póstnúmerum vorið 2020 og vorið 2021.	15
Tafla 7 Brottfall nemenda í Menntaskólanum á Tröllaskaga haust og vor skólaárin 2016 – 2020.	15
Tafla 8 Fjöldi brautskráðra nemenda við Menntaskólann á Tröllaskaga 2016 – 2020 á hverri námsbraut	16
Tafla 9 Fjöldi og stöðugildi starfsfólks Menntaskólans á Tröllaskaga eftir kyni haustið 2020.	17
Tafla 10 Menntun kennara við Menntaskólann á Tröllaskaga haustið 2020	18
Tafla 11 Starfsaldur starfsfólks Menntaskólans á Tröllaskaga	18
Tafla 12 Starfsmannavelta við Menntaskólann á Tröllaskaga 2016-2020.	19

Myndir

Mynd 1 Skóladagatal Menntaskólans á Tröllaskaga 2020-2021	12
Mynd 2 Skipurit Menntaskólans á Tröllaskaga.....	34
Mynd 3 Námsbrautir Menntaskólans á Tröllaskaga.....	36
Mynd 4 Fjarkennsluvélmenni eða Nærvera.....	46

Allar myndir eru teknar af Hjördísi Þorgeirsdóttur

Inngangur

Í þessari skýrslu er fjallað um ytra mat á starfsemi Menntaskólans á Tröllaskaga sem fram fór á vorönn 2021. Matið er liður í eftirliti mennta- og menningarmálaráðuneytis með starfsemi framhaldsskóla en Menntamálastofnun annast framkvæmd ytra matsins fyrir ráðuneytið. Stofnunin réð Hjördísi Þorgeirsdóttur og Sigurborgu Matthíasdóttur sem matsmenn og eru þær jafnframt höfundar þessarar skýrslu.

Skýrslan skiptist í tvo hluta. Annars vegar eru helstu tölulegu upplýsingar um skólann og hins vegar niðurstöður matsmanna, byggðar á mati á fimm tilgreindum matsþáttum samkvæmt viðmiðum mennta- og menningarmálaráðuneytis um ytra mat á framhaldsskólum. Við matið er tekið mið af lögum um framhaldsskóla nr. 92/2008, Aðalnámskrá framhaldsskóla 2011 og reglugerða eftir því sem við á.

Í febrúar 2021 sendi Menntamálastofnun Menntaskólanum á Tröllaskaga bréf um fyrirhugað ytra mat og var honum falið að skipuleggja vinnu við sjálfsmat með hliðsjón af því. Sjálfsmat skólans sem hér er fjallað um byggir á viðmiðum mennta- og menningarmálaráðuneytis um gæði skólastarfs. Viðmiðin varða fimm þætti skólastarfs; stjórnun og skipulag, kennslu og námsframboð, samskipti og líðan, húsnæði og aðbúnað og lykilárangur. Hverjum matsþætti eða hverri vísbendingu er gefin einkunn á fjögurra stiga kvarða. Matsmenn gefa skólanum einkunnir fyrir sömu þætti og birtast þær einnig í niðurstöðum matsins.

Helstu gögn sem notuð voru við ytra matið:

- Tölulegar upplýsingar og gögn sem skólinn lagði til að ósk matsmanna. Þar má nefna upplýsingar um nemendur, námsframboð, brotthvarf, starfsfólk, menntun kennara, brautskráningar, starfstíma, samninga og skýrslur.
- Heimasíða skólans <https://www.mtr.is/> var könnuð og þangað sóttar ýmsar upplýsingar og gögn um skipulag skólans og starfsemi hans.
- Vettvangsheimsókn. Gengið um skólahúsnæðið í fylgd skólameistara.
- Viðtöl voru tekin við skólameistara, aðstoðarskólameistara/áfangastjóra, náms- og starfsráðgjafa, sálfræðing, umsjónarkennara fjarnemenda og formann skólanefndar.
- Rýnihópaviðtöl voru tekin við kennara, nemendur í dagskóla, nemendur í fjarnámi, starfsfólk sem sinnir skrifstofu, bókasafni, húsvörslu, fjármálum og kerfisstjórn, umsjónarmann og starfsfólk á starfsbraut, formann og fulltrúa úr stjórn nemendafélags og félagsmálafulltrúa og að lokum við sjálfsmatshóp.

Viðmælendur voru 35 talsins, 19 konur og 16 karlar. Þar af var rætt við átta nemendur, fjóra karlmenn og fjórar konur. Viðtölin og rýnihópaviðtölin fóru fram í maí 2021. Í þessum viðtölum var stuðst við viðtalsramma sem byggja á þeim 78 matsþáttum sem sjálfsmat skóla er grundvallað á.

Á grundvelli ofangreindra gagna fór fram greining gagna. Matsmenn gáfu einkunnir með hliðsjón af þeim upplýsingum sem greiningin leiddi í ljós. Rökstuðning fyrir niðurstöðum má finna í greinargerð um matið síðar í skýrslunni.

Matsmenn þakka öllum þeim sem tóku þátt í rýnihópum, veittu viðtöl og aðstoðuðu með öðrum hætti við gagnaöflun. Nánari upplýsingar um gögn sem skýrslan byggir á eru í heimildaskrá aftast í matsskýrslunni.

Menntaskólinn á Tröllaskaga

Menntaskólinn á Tröllaskaga var stofnaður árið 2010 og er yngsti almenni framhaldsskóli landsins. Skólinn er til húsa að Ægisgötu 13 á Ólafsfirði og er húsnæðið alls 1462,4 M². Skólinn er bóknámsskóli með áfangakerfi. Skólinn býður upp á 200 eininga nám til stúdentsprófs á þremur árum á þriðja hæfniprepi. Einnig er í boði 90 eininga nám til framhaldsskólaprófs á öðru hæfniprepi og 240 eininga nám á starfsbraut fyrir fatlaða nemendur á fyrsta hæfniprepi. Einkunnarorð skólans eru: Frumkvæði – Sköpun – Áræði og eru þau höfð að leiðarljósi í öllu skólstarfinu. Skólinn leggur áherslu á listir og sköpun í skólstarfinu í gegnum fjölbreytta kennsluhætti sem miða að virkni og sjálfstæði nemenda til þess að nemendur upplifi eignarhald á námi sínu. Alls stunda 491 nemendur nám við skólann, 69 nemendur í dagskóla og 422 nemendur í fjarnámi á vorönn 2021. Skólinn gerir ekki greinarmun á þjónustu við nemendur í staðnámi og fjarnámi nema varðandi mætingu í skólann gagnvart nemendum í staðnámi. Alls starfa 30 starfsmenn við skólann þar af 18 kennarar. Lára Stefánsdóttir er skólameistari Menntaskólans á Tröllaskaga.

Námsframboð

Menntaskólinn á Tröllaskaga er bóknámsskóli sem býður upp á nám á sex stúdentsnámsbrautum, einni framhaldsskólabraut og einni starfsbraut. Áhersla er á frelsi í námsvali og sveigjanleika í náminu með kjarna, sérhæfingu og frjálsum vali á hverri námsbraut. Á töflu 1 má sjá skiptingu nemenda Menntaskólans á Tröllaskaga á námsbrautir á vorönn 2021.

Tafla 1 Skipting nemenda Menntaskólans á Tröllaskaga á námsbrautir vorönn 2021

<i>Námsbrautir</i>	<i>Fjöldi nemenda vorönn 2021</i>
Stúdentsbrautir:	
Félags- og hugvísindabraut	208
Náttúruvísindabraut	66
Íþróttá- og útivistarbraut	30
Listabraut	53
Kjörnámssbraut	78
Stúdentsbraut að loknu starfsnámi	19
Framhaldsskólabraut:	
Grunnmenntabraut	29
Sérnámsbraut:	
Starfsbraut	8
Samtals:	491

Á töflu 1 sést að á vorönn 2021 eru langflestir nemendur í námi á stúdentsbrautum eða alls 454 nemendur, 29 nemendur eru á grunnmenntabraut og 8 nemendur á starfsbraut. Af stúdentsbrautunum er félags- og hugvísindabraut fjölmennust með 208 nemendur.

Tafla 2 sýnir skiptingu nemenda Menntaskólans á Tröllaskaga á námsbrautir haust 2016 til 2020 eftir kyni. Langflestir nemendur stunda nám á stúdentsbrautum og af þeim er félags- og hugvísindabraut fjölmennust og næstfjölmennust er náttúruvísindabraut og listabraut er þriðja fjölmennust. Enginn nemandi hefur verið skráður á fisktæknibraut síðan 2018. Taflan sýnir ójafna kynjaskiptingu og eru konur mun fjölmennari í nemendahópnum. Öll árin 2016 til 2020 eru konur fjölmennari en karlar á langflestum námsbrautum. Undantekningin er starfsbraut, þar eru fleiri karlar en konur.

Tafla 2 Skipting nemenda Menntaskólans á Tröllaskaga á námsbrautir haust 2016 - 2020 greind eftir kyni.

<i>Námsbrautir</i>	<i>2016</i>		<i>2017</i>		<i>2018</i>		<i>2019</i>		<i>2020</i>	
	<i>kk</i>	<i>kvk</i>	<i>kk</i>	<i>kvk</i>	<i>kk</i>	<i>kvk</i>	<i>kk</i>	<i>kvk</i>	<i>kk</i>	<i>kvk</i>
Félags- og hugvísindabraut	36	92	41	106	44	125	51	102	59	148
Náttúruvísindabraut	35	41	34	41	35	34	33	37	34	40
Íþrótt- og útivistarbraut	25	25	28	19	28	18	28	23	29	15
Listabraut	7	27	10	37	10	39	15	44	13	54
Kjörnámsbraut	4	7	4	11	6	8	10	11	18	38
Stúdentsbraut að loknu starfsnámi	2	5	4	12	4	7	5	15	8	12
Fisktæknibraut	3	6	7	8	0	0	0	0	0	0
Grunnmenntabraut	1	1	3	7	9	9	10	19	14	18
Starfsbraut	9	4	6	6	4	5	4	3	5	3

Árlegur starfstími

Starfstími Menntaskólans á Tröllaskaga skólaárið 2020-2021 er frá 17. ágúst 2020 til 21. maí 2021. Skólaárinu er skipt í tvær annir, haustönn frá 17. ágúst til 19. desember 2020 og vorönn frá 4. janúar til 21. maí 2021. Sjá skóladagatalið 2020-2021 á mynd 1. Útskrift stúdenta fer fram tvisvar á ári, í lok haustannar og lok vorannar. Skóladagatalið er á heimasíðu skólans. Alls er skólaárið 180 dagar sem skiptist í 156 kennsludaga, 20 námsmatsdaga og 4 vinnudaga.

Dagatal haustannar 2020						Dagatal vorannar 2021					
Ágint	September	Óktóber	Nóvember	Desember		Janúar	Febrúar	Mars	Apríl	Máí	
1	1	1	1	1	1	1	1	1	1	1	
2	Vika 32	Afhugasendir	2	Vika 45	2	Nýrindagur	3	3	3	Féttad Langi	
3	3	3	3	3	3	3	3	3	3	3	
4	4	4	Vika 41	Afhugasendir	4	4	4	4	4	Féttadagur Vika 14	
5	5	5	5	5	5	5	5	5	5	Annar í jókunum	
6	6	Vika 37	6	6	Vika 50	6	6	6	6	Féttadagur	
7	7	7	7	Vika 46	7	7	Vika 6	7	Vika 10	Afhugasendir	
8	8	8	8	8	8	8	8	8	8	Míðansarvika	
9	Vika 33	9	9	9	9	9	9	9	9	Míðansarvika	
10	10	10	10	10	Lokaverkefni nemenda	10	Vika 2	10	10	Afhugasendir	
11	11	11	Vika 42	11	11	11	11	11	11	Míðansarvika	
12	12	12	Míðansarvika	12	Sýning	12	12	12	12	Míðansarvika	
13	13	Vika 38	Míðansarvika	13	13	Vika 51	13	13	13	13	
14	14	14	Míðansarvika	14	Námsmat	14	14	Vika 7	14	Vika 11	
15	15	15	Míðansarvika	15	Vika 47	15	Námsmat	15	Lokad. Ómagna	15	
16	Vika 34	16	Míðansarvika	16	16	Námsmat	16	16	16	Váttahelgi	
17	Vinnudagur	17	Skólahelgi	17	17	Námsmat	17	Vika 3	17	17	
18	18	18	Vika 43	18	18	Námsmat	18	18	18	Vika 16	
19	19	19	Einungunabirting	19	19	Óskirft Vika 52	19	19	19	19	
20	20	Vika 39	Váttahelgi	20	20	20	Afhugasendir	20	20	20	
21	21	21	21	21	21	21	21	Vika 8	21	Vika 12	
22	22	22	22	Vika 48	22	22	22	22	22	Sunnudagurinn fyrsti	
23	Vika 35	23	Afhugasendir	23	23	Perilíkumessa	23	23	23	Váttahelgi	
24	24	24	24	24	24	Aðfangadagur Vika 52	24	Vika 4	24	24	
25	25	25	Vika 44	Afhugasendir	25	Jóladagur	25	25	25	Vika 17	
26	Foreldrafundur	26	26	26	26	Annar í jókunum	26	26	Vinnudagur	26	
27	27	Vika 40	27	Váttahelgi	27	27	27	27	27	27	
28	Lokad. Ómagna	28	28	28	28	28	28	Vika 9	28	Vika 13	
29	29	29	29	Vika 49	29	29	29	29	29	Féttadagur	
30	Vika 36	30	Vinnudagur	30	30	30	30	30	30	Féttadagur	
31	31	31	31	Gembisdagur	31	Vika 5	31	31	31	Féttadagur	

Mynd 1 Skóladagatal Menntaskólans á Tröllaskaga 2020-2021

Nemendur

Tafla 2 sýnir yfirlit yfir fjölda nemenda við Menntaskólann á Tröllaskaga í staðnámi, fjarnámi og alls eftir önnum árin 2017 til 2021. Nemendafjöldinn í heild hélst nokkuð stöðugur í kringum 350 nemendur frá 2017 til 2020 en síðan þá hefur þeim fjölgað og eru nú 491f nemendur við skólann á vorönn 2021. Fjölgunin er öll hjá nemendum í fjarnámi úr 240 í 422 en nemendum í dagskóla eða staðnámi hefur fækkað úr 114 í 69 nemendur. Margir nemendur í fjarnámi eru í hlutanámi og alls eru nemendaígildin um 120 á vorönn 2021. Skólinn gerir ekki greinarmun á nemendum í staðnámi eða fjarnámi hvað viðkemur námi og skólastarfi fyrir utan mætingu í skólahúsnæðið og hafa allir nemendur aðgang að sömu stoðþjónustu.

Tafla 3 Fjöldi nemenda í staðnámi og fjarnámi við Menntaskólann á Tröllaskaga 2017 – 2021.

	2017		2018		2019		2020		2021	
	Vor	Haust	Vor	Haust	Vor	Haust	Vor	Haust	Vor	
Fjöldi nemenda í dagskóla	114	123	114	104	107	93	76	63	69	
Fjöldi nemenda í fjarnámi	240	244	247	233	255	253	312	379	422	
Samtal fjöldi nemenda	354	367	361	337	362	346	388	442	491	

Tafla 4 sýnir þróun í innritun nýnema frá 2016 til 2020. Fjöldi nýnema sem koma beint úr 10. bekk grunnskóla helst stöðugur þangað til 2020 en þá fækkar þeim. Fjöldi annarra innritaðra nýnema helst einnig nokkuð stöðugur þangað til 2020 en þá fjölgar þeim. Tafla 4 sýnir einnig að álíka fjöldi stráka og stelpa innritast beint úr 10. bekk grunnskóla þessi árin en mun fleiri í hópi annara innritaðra nemenda eru konur öll árin frá 2016-2020.

Tafla 4 Þróun í innritun nýnema við Menntaskólann á Tröllaskaga eftir kyni að hausti frá 2016 – 2020.

Ár	Karlar (úr 10. bekk)	Konur (úr 10. bekk)	Aðrir innritaðir karlar	Aðrir innritaðir konur
2016	14	10	68	133
2017	10	14	66	133
2018	10	12	63	94
2019	14	14	68	101
2020	8	8	85	184

Tafla 5 sýnir fjölda nemenda Menntaskólans á Tröllaskaga á vorönn 2021 og vorönn 2020 eftir kyni og aldri. Það er mikil aldursbreidd í nemendahópnum því nemendur eru fæddir frá 1954 til 2006 á vorönn 2021. Aðeins um 20% nemenda eru á hefðbundum framhaldsskólaldri 16-20 ára. Svipuð aldursbreidd var í nemendahópnum á vorönn 2020. Við sjáum að sú aukning sem varð í nemendahópnum á milli ára var í eldri aldurshópnum, fólk á þrítugs og fertugsaldri. Kynjaskiptingin er nokkuð ójöfn í nemendahópnum, karlar eu 36% og konur eru 64% á vorönn 2021 og svipuð kynjaskipting var á vorönn 2020.

Tafla 5 Fjöldi nemenda Menntaskólans á Tröllaskaga á vorönn 2020 og haustönn 2020 eftir aldri og kyni.

Vorönn 2020			Vorönn 2021		
Fæðingarár:	Karlar	Konur	Fæðingarár	Karlar	Konur
2006	0	0	2006	0	3
2005	1	4	2005	3	5
2004	1	6	2004	9	10
2003	13	12	2003	17	16
2002	11	19	2002	12	25
2001	11	30	2001	8	22
2000	28	22	2000	18	21
1999	12	18	1999	20	21
1998	11	22	1998	19	34
1997	7	18	1997	6	34
1996	6	19	1996	11	20
1995	10	12	1995	7	17
1994	7	9	1994	11	16
1984-1993	19	28	1984-1993	27	40
1974-1983	7	15	1974-1983	7	16
1964-1973	2	12	1964-1973	2	10
1954-1963	0	2	1954-1963	1	3
Samtals:	146	248		178	313

Tafla 6 sýnir hvaðan nemendur Menntaskólans á Tröllaskaga koma vorið 2021 og vorið 2020. Nemendur koma allsstaðar af landinu en stærsti hópurinn kemur af Norðulandi eystra 140 nemendur vorið 2021. Næststærsti hópurinn kemur frá Reykjavík 108 nemendur, 94 koma frá nágrennasveitarfélögum Reykjavíkur og 272 víðsvegar af landsbyggðinni. Fjórtán eru búsettir erlendis.

Tafla 6 Hvaðan koma nemendur Menntaskólans á Tröllaskaga? Fjöldi nemenda eftir póstnúmerum vorið 2020 og vorið 2021.

Staðir	Póstnúmer	Fjöldi vor 2020	Fjöldi vor 2021
Reykjavík	101-113	69	108
Seltjarnarnes	170	3	0
Kópavogur	200-203	16	25
Garðabær	210 og 225	16	13
Hafnarfjörður	220-221	21	44
Mosfellsbær	270-271	5	12
Reykjanesbær, Grindavík, Sandgerði, Garður, Ásbrú og Vogar	190 og 230-262	32	42
Vesturland	300-360	16	11
Vestfirðir	400-470	5	3
Norðurland vestra	500-581	38	49
Norðurland eystra	600-681	127	140
Austfirðir	700-780	13	8
Suðurland	800-861	18	14
Vestmannaeyjar	900	5	5
Erlendis		7	14
Samtals:		394	491

Tafla 7 sýnir brottfall nemenda við Menntaskólann á Tröllaskaga, haust og vor 2016 til 2020. Skólinn skilgreinir brottfall nemenda sem mismun á fjölda nemenda sem sannarlega hefja nám og þeim sem skila sér til prófs í skólanum. Brottfall nemenda er nokkuð svipað frá 2016 til 2019 eða að meðaltali 5% en lækkar síðan niður í 3,5% árið 2020. Þessi lækkun er athyglisvert í ljósi þess að áhrif COVID19 voru mikil árið 2020 og kennslan fluttist alfarið yfir í fjarnám stóran hluta ársins og því engar tölur til yfir mætingu staðnámsnemenda þetta árið.

Tafla 7 Brottfall nemenda í Menntaskólanum á Tröllaskaga haust og vor skólaárin 2016 – 2020.

Ár	Haust %	Vor %	Meðaltal
2016	4	6	5
2017	5	5	5
2018	4	4	4
2019	8	4	6
2020	5	2	3,5

Tafla 8 sýnir fjölda brautskráðra nemenda af einstökum námsbrautum árin 2016 til 2020. Af stúdentsbrautunum útskrifast flestir af félags- og hugvísindabrautinni. Nokkuð jafn fjöldi útskrifast af öðrum stúdentsbrautum en þó er fjöldinn breytilegur á milli anna. Einu sinni er útskrifað af fisktæknibraut vorið 2018, þá 20 nemendur. Enginn hefur verið skráður á þá braut eftir það.

Tafla 8 Fjöldi brautskráðra nemenda við Menntaskólann á Tröllaskaga 2016 – 2020 á hverrri námsbraut

Námsbraut	2016		2017		2018		2019		2020	
	Haust	Vor	Haust	Vor	Haust	Vor	Haust	Vor	Haust	Vor
Félags- og hugvísindabraut	4	7	9	8	13	7	3	13	10	12
Náttúruvísindabraut	5	6	3	2	2	3	0	9	5	3
Íþrótt- og útivistarbraut	1	2	2	2	1	6	1	4	3	7
Listabraut	1	0	1	2	1	3	2	3	1	3
Kjörnámsbraut	0	0	1	0	2	0	1		2	5
Stúdentsbraut að loknu starfsnámi	3	1	2	1	2	3	5	4	6	1
Fisktækni- braut	0	0	0	0	0	20	0	0	0	0
Starfsbraut	0	2	0	2	0	3	0	1	0	1

Kennarar og annað starfsfólk

Tafla 9 sýnir starfsheiti, fjölda starfsmanna og fjölda stöðugilda við Menntaskólann á Tröllaskaga eftir kyni vorið 2021. Alls eru starfsmenn 30, þar af 21 konur og níu karlar eða 70% konur og 30% karlar. Í yfirstjórn eru tveir einstaklingar, báðar konur. Alls eru kennarar 18, þar af sex karlar og tólf konur. Annað starfsfólk er tíu og sumir í hlutastörfum vegna smæðar skólans. Húsvörður sér einnig um tölvukerfi og starfsmenn á skrifstofu og bókasafni sjá einnig um ræstingu. Sálfræðingur starfar við skólann sem verktaki. Einn kennari í 50% starfi var í veikindaleyfi á haustönn 2020 og aðrir kennarar skiptu kennslu hans á milli sín. Engin kennslustund féll niður vegna forfalla kennara hvorki á haustönn 2020 eða á vorönn 2020.

Tafla 9 Fjöldi og stöðugildi starfsfólks Menntaskólans á Tröllaskaga eftir kyni haustið 2020.

Starfsheiti	Karlar		Konur	
	Fjöldi	Starfshlutfall	Fjöldi	Starfshlutfall
Skólameistari			1	100
Aðstoðarskólameistari/áfangastjóri			1	100
Fjármálastjóri			1	25
Framhaldsskólakennari/-ar	6	550	11	1023
Leiðbeinandi/-ur			1	28
Náms- og starfsráðgjafi			1	60
Skrifstofa			1	90
Bókasafn og skrifstofa			1	90
Húsvörður	1	100		
Umsjónarmaður starfsbrautar	1	25		
Þroskaþjálfari			1	50
Iðjuþjálfari			1	50
Stuðningsfulltrúi			1	75
Sálfræðingur (verktaki)	1			
Samtals:	9	675	21	1691

Tafla 10 sýnir menntun kennara við Menntaskólann á Tröllaskaga. Af átján kennurum eru tólf eða 67% með meistaraþróf, fimm með bachelorþróf eða 29% og einn eða 5,9% með háskólapróf án íslenskra kennsluréttinda. Enginn stundakennari er við Menntaskólann á Tröllaskaga en margir eru í hlutastarfi vegna smæðar skólans. Námsráðgjafi, fjármálastjóri og umsjónarmaður starfsbrautar sinna einnig kennslu.

Tafla 10 Menntun kennara við Menntaskólann á Tröllaskaga haustið 2020

Menntun	Fjöldi kennara
PhD auk kennsluréttinda	
MA/MS/M.Ed.-þróf auk kennsluréttinda	12
BA/BS-þróf auk kennsluréttinda	5
Háskólapróf án íslenskra kennsluréttinda	1

Meðalstarfsaldur starfsmanna við Menntaskólann á Tröllaskaga er sjö ár og sama á við um kennarahópinn. Starfsaldurinn er frá einu til ellefu ár þ.e. síðan skólinn var stofnaður, sjá dreifingu starfsaldurs í töflu 11. Alls hafa sjö starfsmenn starfað við skólann frá upphafi.

Tafla 11 Starfsaldur starfsfólks Menntaskólans á Tröllaskaga

Starfsár	Fjöldi
1-3 ár	4
4-6 ár	8
7-9 ár	6
10-11 ár	11

Tafla 12 Starfsmannavelta við Menntaskólann á Tröllaskaga 2016-2020.

Starfsmannavelta er einhver en ekki mikil. Á árunum 2016 til 2020 voru 18 nýráðningar þar með taldar tímabundnar ráðningar og 13 hættu á þessu tímabili. Verktaki er ekki með í þessum upplýsingum.

	Fjöldi	Ráðnir	Hættir
2020	28	4	3
2019	29	2	0
2018	29	0	3
2017	28	8	3
2016	24	4	4
		18	13

Niðurstöður ytra mats

Mennta- og menningarmálaráðuneytið skilgreinir og gefur út leiðbeiningar um ytra mat í framhaldsskólum. Þar eru settir fram fimm matsþættir eða viðmið og vísbendingar um gæði skólstarfs. Matsþættirnir eru:

1. Stjórnun og skipulag.
2. Kennsla og námsframboð.
3. Samskipti og líðan.
4. Húsnæði og aðbúnaður.
5. Lykilárangur.

Hverjum þætti er skipt niður í tvo eða fleiri undirþætti, alls 78 þætti með vísbendingum um góða starfshætti. Greindir eru styrkleikar og veikleikar í skólstarfinu og einkunnir á fjögurra stiga kvarða, A, B, C eða D gefnar fyrir einstakar vísbendingar um hvern þátt. Við matið skal taka mið af eftirfarandi kvarða:

(A) Mjög gott verklag sem samræmist fyllilega kröfum laga, reglugerða og aðalnámskrár

(B) Gott verklag, flestir þættir í samræmi við lög, reglugerðir og aðalnámskrá

(C) Uppfyllir lágmarksviðmið um verklag en margir þættir þarfnast úrbóta

(D) Óviðunandi verklag, þarfnast gagngerrar endurskoðunar

Skólinn metur sjálfur stöðu sína út frá ofangreindum viðmiðum og vísar í ýmis gögn máli sínu til stuðnings. Síðan er það hlutverk ytri matsmanna að sannreyna sjálfsmat skólans út frá gögnum, vettvangsheimsókn, viðtölum og rýnihópaviðtölum. Hér í skýrslunni er mat skólans merkt með „S“ og mat ytra matsmanna er merkt með „M“. Þegar aðilar eru sammála um matið er „SM“ skráð í viðkomandi reit.

Viðmið og vísbendingar

Þáttur 1: Stjórnun og skipulag

Stjórnendur sem leiðtogar eiga að tryggja að stofnunin sé drifin áfram með skýru hlutverki, framtíðarsýn og grunngildum. Leiðtogar þróa, innleiða og vakta stjórnkerfi stofnunarinnar. Viðeigandi skipulag og skýr ábyrgð fyrir starfsmenn, ásamt vel skilgreindum stjórnunar-, stoð- og lykilverjum, eiga að tryggja að stefna stofnunarinnar komist með skilvirkum hætti í framkvæmd. Leiðtogar eru ábyrgir fyrir því að viðhalda og bæta árangur sem náðst hefur m.a. með því að koma á ferli stöðugra umbóta og skapa menningu sem er opin fyrir nýsköpun og lærdómi.

Mat á stjórnun og skipulagi:

1.1. Um stefnu og áætlanir

Skólinn setur sér markmið sem byggjast á lögbundnu hlutverki hans og stefnu eins og lýst er í skólanámskrá og umbótaáætlunum í samræmi við niðurstöður úr innra mati á starfsemi hans. Í skólanámskrá er fjallað um stefnu skólans og framtíðarsýn, auk sérstöðu hans, eða sérstakar áherslur í starfi, t.d. með hliðsjón af staðháttum eða þjónustu við tiltekna markhópa. Skólameistari vinnur að stefnumótun og gerð starfs- og fjárhagsáætlunar fyrir skólann til þriggja ára í senn og ber undir skólanefnd. Þar skal skilgreina nánar meginmarkmið og verkefni skólans. Markmið skólans á því tímabili snerta alla mikilvægustu þætti starfseminnar, þar á meðal nemendur, námsframboð, nám, gæði kennslu, stoðþjónustu, stjórnun, starfsmannahald og fjármál. Í skólanámskrá er gerð grein fyrir áherslum skólans og leiðum til að stuðla að góðum skólabrag, þ.á m. með tilliti til grunnþáttanna sex: heilbrigðis og velferðar, lýðræðis og mannréttinda, jafnréttis, sköpunar, sjálfbærni og læsis í viðum skilningi.

Vísbendingar

	A	B	C	D
1. Skólinn hefur skýra framtíðarsýn og skólastefnu.	SM			
2. Stefna skólans endurspeglast í öllum starfsháttum hans.	SM			
3. Áætlanir um það hvernig skólinn hyggst koma stefnu sinni í framkvæmd eru til staðar.	SM			
4. Það fer fram víðtækt samráð innan skólans um stefnumótun og áætlanagerð.	SM			
5. Grunnþættir menntunar eru sýnilegir í stefnu og megináherslum skólans.	SM			

1.2. Um stjórnendur

Með framkomu sinni og stjórnunarháttum hvetja stjórnendur starfsmenn og styðja við bakið á þeim. Sem fyrirmyndir velta stjórnendur fyrir sér settum markmiðum og gildum og hvetja starfsmenn til að gera slíkt hið sama. Gagnsær stjórnunarstíll sem byggist á gagnkvæmri endurgjöf, trausti og opnum samskiptum stuðlar að bættum árangri stofnunar.

Vísendingar

	A	B	C	D
6. Skólameistari gegnir skýru faglegu leiðtogahlutverki í skólanum.	SM			
7. Það ríkir traust til stjórnenda innan skólans.	SM			
8. Stjórnendur virkja starfsfólk til samstarfs um stefnu skólans og hvernig hún skuli framkvæmd.	SM			
9. Stjórnendur virkja nemendur og foreldra til samstarfs um stefnu skólans og hvernig hún skuli framkvæmd.		S	M	
10. Stjórnendur vinna að því að skapa traust milli sín og starfsmanna.	SM			

1.3. Um skipulag, verkferla og verklagsreglur

Stjórnendur koma stefnum og áætlunum í framkvæmd með því að forgangsraða, setja tímamörk, sjá til þess að til staðar séu viðeigandi ferli, skilgreind verkefni og stjórnskipulag. Í skólanámskrá skulu vera verklagsreglur sem gilda um meðferð og úrlausn mála, þar á meðal varðandi námsmat, fjarvistir, veikindi og sérúrræði, skólasókn og námsframvindu. Þar skulu einnig vera upplýsingar um viðurlög við brotum á skólareglum og reglur um meðferð ágreiningsmála og beitingu viðurlaga.

Vísendingar

	A	B	C	D
11. Skipurit skólans endurspeglar raunverulega ábyrgðar- og verkaskiptingu starfsfólks.	SM			
12. Stefnan í skólanámskrá endurspeglast í starfsháttum skólans.	SM			
13. Reglulega er fylgst með því að unnið sé samkvæmt verklagsreglum skólans.	SM			

1.4. Um innra mat

Hver skóli þróar aðferðir sem taka mið af sérstöðu skólans, til að meta hvort og að hve miklu leyti markmiðunum hans hefur verið náð. Innra mat hvers skóla byggist á kerfisbundinni aðferð sem lýst er í skólanámskrá. Í starfsáætlun/sjálfsmatsáætlun skólans fyrir hvert skólaár kemur síðan fram hvaða þættir eru viðfangsefni innra mats. Til að leggja megi raunhæft mat á skólastarfið þarf að afla upplýsinga um það með margvíslegum hætti. Á grundvelli fjölbreyttra gagna er lagður grunnur að innra mati skólans. Leggja skal áherslu á virka þátttöku starfsfólks, nemenda, foreldra og annarra hagsmunaaðila eftir því sem á við.

Vísbendingar

	A	B	C	D
14. Skólinn hefur skilgreint skýr matsviðmið til nota við innra mat.	SM			
15. Innra mat byggir á fjölbreyttri gagnaöflun og greiningu gagnanna.	SM			
17. Innra mat byggir á þátttöku allra hagsmunaaðila skólasamfélagsins.		S	M	
18. Líðan nemenda er markvisst könnuð.	S	M		
19. Innra mat skólans leiðir til skýrrar niðurstöðu um styrkleika og veikleika skólastarfsins.	SM			
20. Niðurstöður innra mats eru markvisst notaðar við að þróa skólann.	SM			

Þáttur 2: Kennsla og námsframboð

Fjölbreytilegt námsumhverfi, sem er hvetjandi og styðjandi fyrir nemendur, er ein forsenda þess að nemendur eigi þess kost að tileinka sér lykilhæfni sem til dæmis lýtur að sjálfsþekkingu, sjálfstæði, frumkvæði og skapandi hugsun. Kennsluhættir þurfa að veita öllum nemendum tækifæri til að nýta hæfileika sína og gefa þeim kost á að fá endurgjöf á vinnu sína. Fjölbreytni í vinnubrögðum og kennsluaðferðum er ein forsenda þess að nemendur öðlist margvíslega hæfni. Mikilvægt er að hafa í huga að mismunandi hæfniviðmiðum er hægt að ná á margvíslegan hátt og að sömu aðferðir henta ekki öllum nemendum jafn vel. Þá mega kennsluhættir ekki mismuna nemendum eftir kynferði, búsetu, uppruna, litarhætti, fötlun, trúarbrögðum, kynhneigð eða félagslegri stöðu.

Mat á kennslu og námsframboði:

2.1. Um nám og kennslu

Í framhaldsskólum gefst nemendum kostur á að velja sér fjölbreyttar námsbrautir sem veita margs konar undirbúning og réttindi á sviði almenns náms, listnáms, bóknáms og starfsnáms. Kennsluhættir þurfa að veita öllum nemendum tækifæri til að nýta hæfileika sína og gefa þeim kost á að fá endurgjöf á vinnu sína. Áhersla á hæfni nemenda að loknu námi krefst þess að nýttar séu fjölbreyttar leiðir til að meta hæfni nemenda og veita þeim leiðsögn í átt að settu marki. Fjölbreytni í vinnubrögðum og kennsluaðferðum er ein forsenda þess að nemendur öðlist margvíslega hæfni. Til að öðlast lykilhæfni þurfa nemendum að gefast ríkuleg tækifæri til að fást við mismunandi viðfangsefni sem tengja má starfsumhverfi og daglegu lífi. Í öllu skólastarfi, bæði í og utan kennslustunda, þarf að styrkja nemendur til að móta sér skoðanir, viðhorf og hæfni bæði almennt og á tilteknum sviðum.

Vísbendingar

	A	B	C	D
21. Skólinn hefur yfir að ráða fagmenntuðum kennurum til að kenna áfanga á námsbrautum skólans.	SM			
22. Kennsluhættir eru fjölbreyttir.	SM			
23. Kennsluhættir eru til þess fallnir að koma til móts við ólíka nemendur og ólík viðfangsefni í kennslu.	SM			
24. Kennslustundir eru vel skipulagðar og kennslutíminn vel nýttur.	SM			
25. Kennsluhættir hvetja til virkrar þátttöku nemenda í kennslustundum.	SM			
26. Kennsluhættir ýta undir sjálfstæð vinnubrögð nemenda.	SM			
27. Nemendur eru þjálfaðir í að hugsa á gagnrýnninn hátt, tjá sig og koma sjónarmiðum sínum á framfæri.	SM			
28. Góður vinnufriður er í kennslustundum.	SM			

2.2. Um kennsluáðstæður/stuðning við nemendur

Mikilvægt er að veita nemendum með sérþarfir kennslu og þann stuðning sem þeir þurfa á að halda og tók eru á að veita, samanber gildandi reglugerð um nemendur með sérþarfir. Það er ýmist gert með því að bjóða fram nám á námsbrautum fyrir fatlaða eða veita þeim sérstakan stuðning á öðrum námsbrautum framhaldsskóla. Vinnustaðanám og starfsþjálfun eiga að veita nemendum mikilvæg tækifæri til að hagnýta þekkingu sína og leikni og öðlast þar með hæfni til þátttöku í atvinnulífinu.

Vísbendingar

	A	B	C	D
29. Nemendur með sérþarfir fá nauðsynlegan stuðning og þjónustu til að stunda nám.	SM			
30. Skólinn aðstoðar starfsnámsnemendur við að komast í starfsþjálfun. Matsmenn meta ekki því starfsþjálfun tengd iðnmenntun er ekki til staðar.	S	Á EKKI VIÐ		

2.3. Um námsmat

Megintilgangur námsmats er að veita leiðbeinandi upplýsingar um námið og hvernig markmiðum þess verður náð. Með námsmati er fylgst með því hvernig þeim tekst að ná almennum hæfniviðmiðum aðalnámskrár, stuðlað að námshvatningu, nemendur örvaðir til framfara og metið hvaða aðstoð þeir þurfa. Námsmat miðar einnig að því að afla vitneskju um árangur skólastarfsins og hvernig einstaklingum og hópum gengur að ná settum markmiðum. Tryggja þarf að allt námsmat sé þannig úr garði gert að það meti það sem á að meta á áreiðanlegan hátt.

Vísbendingar

	A	B	C	D
31. Skólinn gerir nemendum skýra grein fyrir viðmiðum um námsmat og matskvörðum.	SM			
32. Námskröfur í áföngum eru í góðu samræmi við námsmatsviðmið aðalnámskrár.	SM			
33. Niðurstöður námsmats eru notaðar markvisst til að bæta kennsluhætti.	SM			

2.4. Um kennara

Gæði menntunar og árangur skólakerfisins byggist fyrst og síðast á vel menntaðri og áhugasamri fagstétt kennara. Fagmennska kennara byggist á sérfræðilegri starfsmenntun, þekkingu, viðhorfum og siðferði starfsins. Fagmennska kennara snýst um nemendur, menntun þeirra og velferð. Á kennurum hvílir ekki aðeins sú skylda að miðla þekkingu til nemenda heldur einnig að veita þeim tækifæri til að afla sér þekkingar og leikni, örva starfsgleði þeirra og efla frjóa hugsun. Kennararnir eru mikilvægasta auðlind skólans. Kennurum ber að viðhalda og auka starfshæfni sína í gegnum starfsmenntun og faglegt samstarf við aðra kennara.

Vísbendingar

	A	B	C	D
34. Kennarar sækja reglulega starfsmenntun til að viðhalda hæfni sinni í starfi.	SM			
35. Kennarar eru hvattir til nýbreytni í starfi.	SM			
36. Kennarar nýta tækifæri til að þróa kennslu sína í samstarfi við aðra kennara innan skólans og utan.	SM			
37. Kennarar fá reglulega endurgjöf á kennsluna frá öðrum kennurum eða matsaðilum.	SM			

2.5. Um námsgögn

Námsgögn hvers konar gegna mjög þýðingarmiklu hlutverki til að ná markmiðum skólastarfs. Námsgögn, kennsluáferðir og vinnubrögð sem skólar kjósa að viðhafa, skipulag skólastarfsins og námsmat á allt að taka mið af skilgreindum hæfniviðmiðum og grunnþáttum og vera þannig útfært að möguleikar nemenda á að ná þeim séu nýttir til hins ýtrasta. Námsgögn skulu vera fjölbreytt og vönduð og taka mið af nýjustu þekkingu á sviði menntunar- og kennslufræða. Skólasöfn gegna lykilhlutverki við að skapa skilyrði til að þroska og efla skilning nemenda á eðli upplýsinga og gagna sem þeir þurfa að hafa aðgang að í námi sínu og stuðla að frumkvæði og sjálfstæðum vinnubrögðum.

Vísbendingar

	A	B	C	D
38. Fjölbreytt og góð námsgögn eru notuð í kennslu.	S	M		
39. Skólinn notar námsumsjónarkerfi með virkum hætti til að miðla námsgögnum.	SM			
40. Skólinn notar rafræn námsgögn og hjálpartæki með markvissum hætti.	SM			
41. Skólinn hefur yfir að ráða fullnægjandi námsgögnum, búnaði og hjálpartækjum til verklegrar kennslu.	SM			
42. Skólinn hefur yfir að ráða fullnægjandi námsgögnum, búnaði og hjálpartækjum til bóklegrar kennslu.	S	M		
43. Skólasafn skólans er búið fullnægjandi bókum og nýsigögnum auk annars safnkosts sem tengist kennslugreinum skóla.	S	M		

Páttur 3: Samskipti og líðan

Allt skólasamfélagið þarf að vera meðvitað um það hlutverk framhaldsskólans að hafa velferð nemenda í fyrirrúmi. Velferð og heilbrigði krefst þess að líkamlegum, andlegum og félagslegum þáttum nemenda sé sinnt. Uppeldisstarf skóla miðar að því að nemendur verði virkir og ábyrgir þátttakendur í lýðræðissamfélagi, virði jafnrétti í samskiptum og taki ábyrga afstöðu til eigin velferðar og annarra. Hér skiptir skólabragurinn, samskipti innan skóla sem utan og virk þátttaka nemenda í mótun skólasamfélagsins, höfuðmáli.

Mat á samskiptum og líðan:

3.1. Um skólabrag

Jákvæður skólabragur er í eðli sínu forvarnarstarf og getur dregið úr neikvæðum samskiptum, s.s. einelti og öðru ofbeldi. Meðal grundvallarréttinda nemenda er að hafa vinnufrið í skólanum þannig að þeir geti náð sem bestum tökum á náminu og að kennslan nýtist þeim sem best. Því þarf að leggja áherslu á að skapa jákvæðan skólabrag í hverjum skóla og góðan vinnuanda í einstökum bekkjardeildum og námshópum. Stjórnendum skóla, kennurum og öðru starfsfólki ber í starfi sínu að stuðla að jákvæðum skólabrag og starfsanda í öllu skólastarfi með velferð nemenda og öryggi að leiðarljósi.

Vísbendingar

	A	B	C	D
44. Skólabragur er jákvæður og einkennist af sanngirni og virðingu.	SM			
45. Nemendum líður vel í skólanum.		SM		
46. Farið er eftir ferli við brotum á skólareglum.	SM			

3.2. Um samskipti í skólastofunni

Í öllu skólastarfi, bæði í og utan kennslustunda, þarf að styrkja nemendur til að móta sér skoðanir, viðhorf og hæfni bæði almennt og á tilteknum sviðum. Þetta gerir kröfu um að nemendur samþætti þekkingu sína og leikni, um leið og þeir fá tækifæri til að þjálfra félagshæfni, sem byggir á siðgæði og virðingu fyrir mannréttindum og jafnrétti. Gæta verður þess einnig að nemendur æfist í að tjá skoðanir sínar og skýra verklag á ábyrgan, gagnrýnn og skýran hátt.

Vísbendingar

	A	B	C	D
47. Góður andi ríkir í skólastofunni.	SM			
48. Samskipti í skólastofunni einkennast af lýðræðislegum gildum, aga og virðingu.	SM			
49. Skólinn kemur gildum sínum skýrt á framfæri við nemendur innan og utan skólastofunnar.	SM			

3.3. Um félagslíf nemenda

Í hverjum framhaldsskóla skal starfa nemendafélag sem vinnur meðal annars að félags-, hagsmuna- og velferðarmálum nemenda. Það setur sér lög um starfssvið og starfshætti og starfar á ábyrgð skóla sem sér því fyrir starfsaðstöðu. Skólum er heimilt að styrkja félögin fjárhagslega og skal bókhald þeirra háð sömu reglum og bókhald skólanna. Nemendur kjósa fulltrúa í skólaráð og tilnefna fulltrúa á skólafund og áheyrnarfulltrúa í skólanefnd. Í skólanámskrá skulu vera upplýsingar um félagsstarf nemenda á vegum skólans.

Vísbendingar

	A	B	C	D
50. Nemendafélag skólans heldur uppi öflugum félagsstarfi fyrir nemendur.		S	M	
51. Gott samstarf og skilningur er á milli nemendafélagsins og stjórnenda skólans.	SM			
52. Skólinn styður við félagsstarf nemenda.	SM			
53. Jafnrétti og lýðræði einkennir félagsstarf nemenda.	S	M		

3.4. Um samskipti við foreldra/forráðamenn

Mikilvægt er að framhaldsskólar vinni að skipulegri samvinnu heimilis og skóla. Foreldraráð skal starfa í hverjum skóla og eiga forsjáforeldrar/forráðamenn allra nemenda skólans rétt á aðild að því. Stjórn foreldraráðs tilnefnir áheyrnarfulltrúa í skólanefnd. Hlutverk ráðsins er samkvæmt lögum að styðja við skólastarfið, huga að hagsmunamálum nemenda og, í samstarfi við skólann, efla samstarf foreldra og forráðamanna ólöggráða nemenda við skólann.

Vísbendingar

	A	B	C	D
54. Forráðamenn skólans líta á foreldraráðið sem mikilvægan samstarfsaðila.	S	M		
55. Foreldrar eru vel upplýstir um skólastarfið.	SM			
56. Foreldraráð styður við skólastarf og gætir hagsmuna nemenda.			SM	

3.5. Um samstarf við önnur skólastig og atvinnulíf

Mennta- og menningarmálaráðuneytið leggur áherslu á sveigjanleg skil milli grunn- og framhaldsskóla og framhalds- og háskóla. Til að tryggja samfellu og stuðla að velferð nemenda er mikilvægt að milli grunnskóla og framhaldsskóla séu virk tengsl og miðlun upplýsinga eigi sér stað. Samkvæmt lögum um framhaldsskóla er skólunum heimilt að bjóða upp á nám í framhaldi af skilgreindum námslokum á þriðja hæfniprepi. Framhaldsskólar skulu alltaf auglýsa nám á fjórða þrepi í framhaldsskólalæðingum. Samstarf framhaldsskóla og atvinnulífs er ferskt þess að skólakerfið geti brugðist við þörfum atvinnulífsins og jafnframt boðið upp á fjölbreytt nám sem nýtist nemendum í störfum að námi loknu.

Vísbendingar

	A	B	C	D
57. Skráð og virk tengsl eru við grunnskólastig um nám nemenda.	SM			
58. Skráð og virk tengsl eru við háskólastig um nám nemenda.	S	M		
59. Skráð og virkt tengsl eru við atvinnulíf um nám nemenda.	SM			

Þáttur 4: Húsnæði og aðbúnaður

Allt skólahúsnæði skal uppfylla kröfur laga um aðbúnað, hollustu og öryggi á vinnustöðum. Einnig ber að uppfylla kröfur heilbrigðis- og byggingaryfirvalda til slíkra mannvirkja. Húsnæði, skólalóð og allur aðbúnaður þarf að vera þannig úr garði gerður að unnt sé að ná markmiðum laga um framhaldsskóla og aðalnámskrár framhaldsskóla. Er þar sérstaklega átt við að húsnæðið henti þeirri starfsemi sem þar fer fram og nemendum og starfsfólki skóla sé tryggt öruggt og heilsusamlegt vinnuumhverfi sem skapar öryggi og vellíðan.

Mat á húsnæði og aðbúnaði:

Vísbendingar

	A	B	C	D
60. Kennsluhúsnæði skólans er fullnægjandi fyrir þá starfsemi sem þar fer fram.	SM			
61. Skólinn leggur sig fram um að gera skólahúsnæðið aðlaðandi.	SM			
62. Skólinn býr yfir/hefur aðgang að fullnægjandi íþróttaaðstöðu.	SM			
63. Félagsaðstaða nemenda er fullnægjandi.	S	M		
64. Stjórnendur, kennarar og aðrir starfsmenn eiga kost á fullnægjandi vinnuaðstöðu í húsnæði skólans.	SM			
65. Skólinn hefur fullnægjandi mótuneytisaðstöðu.	SM			
66. Tölvukostur skólans er fullnægjandi.	SM			

Páttur 5: Lykilárangur

Framhaldsskólum er ætlað að stuðla að þroska nemenda þannig að þeir geti tekið virkan þátt í lýðræðisþjóðfélagi með skapandi og gagnrýnum hætti. Þeim er einnig ætlað að búa nemendur undir frekara nám og þátttöku í atvinnulífi. Árangur er vandmeðfarið hugtak, ekki síst í menntun þar sem markmiðin eru flókin og langtímaárangur oftast illmælanlegur. Mat skólans á árangri skólastarfsins takmarkast því við mælanlega þætti sem tengjast markmiðum skólans og lögbundnu hlutverki þeirra. Mikilvægt er að skólinn noti viðurkenndar aðferðir til að mæla árangur af skólastarfinu og skýr viðmið til að meta niðurstöður mælinga.

Mat á lykilárangri:

5.1. Um námsárangur

Námi við framhaldsskóla lýkur með lokaprófi sem gefur réttindi á næsta skólastig, veitir starfsréttindi eða býr nemandann með fullnægjandi hætti undir frekara nám og þátttöku á vinnumarkaði. Lokapróf eða lokaumsögn nemanda á að segja til um hversu vel nemandinn er undir það búinn að takast á hendur nám á næsta skólastig eða til starfa á vinnumarkaði. Skólinn tryggir að gerðar séu eðlilegar og hæfilegar kröfur til nemenda í námsmati. Nemandinn, viðtökuskólar og atvinnulíf getur treyst því að lokapróf meti á réttmætan og áreiðanlegan hátt hversu vel nemandanum hefur tekist að afla sér þeirrar hæfni sem ætlast er til af aðalnámskrá og skólanámskrá.

Vísbendingar

	A	B	C	D
67. Nemendur sýna ásættanlegar framfarir í námi samkvæmt markmiðum skólans.	SM			
68. Útskriftarhlutfall skólans er ásættanlegt samkvæmt markmiðum skólans.		SM		
69. Skólinn hefur náð árangri í að draga úr brotthvarfi.	SM			

5.2. Um árangur í grunnþáttum

Við lok framhaldsskóla þarf nemandi að standa á eigin fótum og taka þátt í lýðræðisþjóðfélagi á sömu forsendum og aðrir. Nemendur í framhaldsskóla taka út mikilvægan þroska á framhaldsskólaárunum og framhaldsskólum ber skylda til að stuðla að því að nemendur sem ljúka námi hafi fengið tækifæri til að þroska með sér þá hæfni sem þykir nauðsynleg til að einstaklingurinn geti mótað framtíð sína á farsælan hátt fyrir sjálfan sig og samfélagið. Grunnþættir menntunar eiga að leiðbeina framhaldsskólum við að vinna að þessu markmiði en þeir eru læsi, lýðræði og mannréttindi, jafnrétti, sjálfbærni, heilbrigði og velferð og sköpun. Í aðalnámskrá framhaldsskóla eru grunnþættirnir tengdir við markmið sem snúa að hæfni nemenda, svokallaðri lykilhæfni. Í vísbendingum er gefinn kostur á að meta árangur nemenda á einstökum lykilhæfniþáttum ef skólinn hefur kannað þá með einhverjum skipulögðum hætti.

Vísbendingar

	A	B	C	D
70. Nemendur hafa tileinkað sér læsi, tjáningu og samskipti.	SM			
71. Nemendur eru skapandi í hugsun og sýna frumkvæði við hagnýtingu þekkingar.	SM			
72. Nemendur hafa tileinkað sér lýðræðisvitund og virðingu fyrir mannréttindum.	SM			
73. Nemendur hafa skilning á og sýna virðingu fyrir jafnrétti.	SM			
74. Nemendur bera ábyrgð á eigin velferð og heilbrigði.	SM			
75. Nemendur hafa skilning á sjálfbærni og eru meðvitaðir um umhverfi sitt.	SM			

5.3. Um langtímaárangur

Þjóðfélagið væntir þess að framhaldsskólar starfi með hag nemenda sinna að leiðarljósi sem og samfélagsins alls. Þetta kemur fram með tvennum hætti, að nemendur skólans nái að dafna í námi og starfi og að skólinn þróist á eðlilegan hátt sem endurspeglar aðstæður á hverjum tíma.

Fæstir skólar hafa nokkur gögn um afdrif nemenda eftir brautskráningu enn sem komið er. Þó hefur færst í vöxt að skólar haldi sambandi við fyrrverandi nemendur og kanni hvernig þeim hefur farnast t.d. með könnunum eða með upplýsingum um gengi nemenda í háskóla eða öðru námi. Eftirfarandi vísbendingar eru til þess gerðar að gefa skólum færi á að koma á framfæri upplýsingum um afdrif nemenda ef slíkar upplýsingar liggja fyrir en ekki er hægt að gera kröfu til þess að allir skólar hafi metið þessa þætti.

Vísbendingar

	A	B	C	D
76. Skólinn kannar reglulega hvernig námið hefur nýst brautskráðum nemendum.	S	M		
77. Nemendur skólans ná árangri á næsta skólastigi eða í atvinnulífi, eftir eðli náms.	S	M		
78. Skólinn hefur sýnt að hann lagar sig að breyttum kröfum og aðstæðum í samfélaginu.	SM			

Greinargerð um ytra matið

Hér á eftir fer greinargerð og rökstuðningur matsmanna fyrir mati þeirra á þeim fimm þáttum sem lagðir eru til grundvallar við ytra mat á Menntaskólanum á Tröllaskaga vorið 2021. Auk þess eru dregnir saman styrkleikar sem þeir telja einkenna skólastarfið í hverjum þætti svo og tækifæri til umbóta. Viðmið sem mat hvers þáttar byggir á má sjá í ramma í upphafi umfjöllunar. Heimildir eru tilgreindar í lok skýrslunnar.

Umfjöllun um stjórnun og skipulag

Stjórnendur sem leiðtogar eiga að tryggja að stofnunin sé drifin áfram með skýru hlutverki, framtíðarsýn og grunngildum. Leiðtogar þróa, innleiða og vakta stjórnkerfi stofnunarinnar. Viðeigandi skipulag og skýr ábyrgð fyrir starfsmenn, ásamt vel skilgreindum stjórnunar-, stoð- og lykilferlum, eiga að tryggja að stefna stofnunarinnar komist með skilvirkum hætti í framkvæmd. Leiðtogar eru ábyrgir fyrir því að viðhalda og bæta árangur sem náðst hefur m.a. með því að koma á ferli stöðugra umbóta og skapa menningu sem er opin fyrir nýsköpun og lærdómi.

Stefnumótun

Stefna skólans er skýrt sett fram í stefnuskjölum og greinilegt að unnið er eftir henni í daglegum störfum. Sjá má einkunnarorð skólans: frumkvæði, sköpun, áræði endurspeglast í námsáætlunum, stefnuskjölum, umhverfi og kennslu. Stefnan er aðgengileg á heimasíðu skólans en einnig í ýmsum stefnuskjölum og skýrslum. Skólinn hefur mótað sér stefnu sem er heildstæð og tekur á flestu sem tengist skólastarfi s.s. persónuvernd, einelti, umhverfi, heilsu og jafnrétti.

Núverandi skólameistari var fenginn til starfa þegar verið var að undirbúa stofnun skólans og hefur því mótað stefnu hans frá upphafi og eftir að skólinn hefur starfað í rúm tíu ár er hún enn áhrifamest um stefnu hans.

Stefnan er endurskoðuð og endurnýjuð í samvinnu við kennara, annað starfsfólk, skólanefnd og staðnemendur m.a. á skólaþingi hvert ár. Fjarnemendur virðast ekki koma að stefnumótuninni og nú þegar þeir verða æ stærri hluti af nemendum skólans þyrfti að koma á virku samráði við þá. Foreldrar eiga fulltrúa í skólanefnd en ekki er starfandi virkt foreldrafélag. Foreldrar/forsjáraðilar koma því lítið að stefnumótun eða framkvæmd á stefnu skólans. Matsmenn telja að það þurfi að laga.

Gott og virkt samstarf er við skólanefnd um stefnu skólans. Unnið er eftir fundaáætlun fyrir hvert starfsár þar sem snert er á öllum helstu þáttum stefnumótunar og tekur það til flestra þátta skólastarfsins.

Formaður skólanefndar hefur fylgt skólanum lengi og er mjög ánægður með samstarfið, samráðið og störf stjórnenda.

Stjórnskipan og stjórnendur

Stjórnun skólans er í föstum skorðum og farsæl. Það kemur fram í viðtölum við starfsfólk, nemendur og skólanefnd og er einnig staðfest í könnuninni *Stofnun ársins*. Þar hefur skólinn verið í einhverju af þremur efstu sætum yfir stofnanir í sínum stærðarflokki frá árinu 2014 til dagsins í dag. Árið 2020 fékk skólinn 4,72 að meðaltali í þeirri könnun en stefnir á að fá ekki lægra en 4, 75. Metnaðarfull áætlun sem ætti að nást miðað við fyrri árangur.

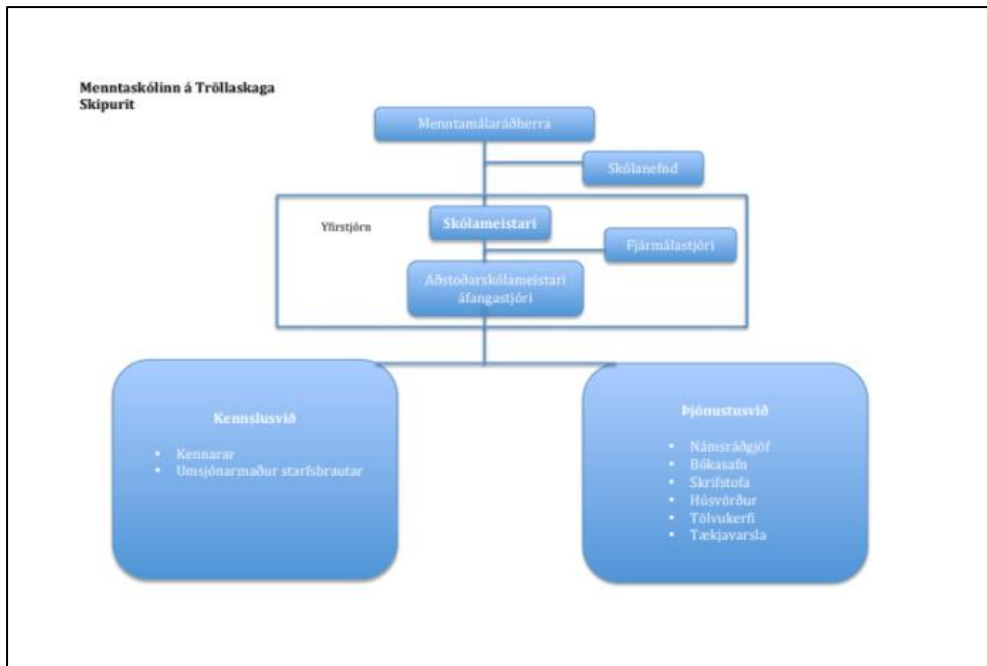
Núverandi skólameistari er skýr faglegur leiðtogi skólastarfsins og fátt gerist í skólanum sem hún kemur ekki að á einhvern hátt.

Yfirstjórnin (skólameistari og aðstoðarskólameistari/áfangastjóri) vinnur samhent að daglegri stjórnun og stefnumörkun í góðu samstarfi við skólasamfélagið.

Reynt er að koma til móts við starfstengdar óskir starfsfólks eftir fremsta megni. Starfsfólk finnur að því er treyst í sínum störfum og finnst það hafa mikið faglegt frelsi. Yfirstjórnendur skólans (skólameistari og aðstoðarskólameistari/áfangastjóri) njóta almenns trausts kennara, annarra starfsmanna og nemenda. Það kemur fram í viðtölum, könnunum og birtist einnig í því að festa hefur ríkt í skólastarfinu. Starfsfólk og nemendur telja eðlilegt að leita til stjórnenda með hin ýmsu mál.

Stjórnunin ber mörg merki þjónandi forystu (e. servant leadership) sem grundvallast á jafningjafbrag, samstilltri þátttöku starfsfólks og samfélagslegri ábyrgð. Forystan er veitt með þjónustu við samstarfsfólk og samfélag að leiðarljósi.

Skipurrit skólans er skýrt og verkferlar og verklagsreglur liggja fyrir. Nemendur og starfsfólk veit hvert það á að leita með það sem þarfnast úrlausnar. Skólameistari hefur síðasta orðið ef eitthvað þarfnast úrlausnar. Dæmi um það er að enginn getur gefið leyfi til þess að fresta verkefnaskilum hjá nemanda annar en skólameistari. Allir virða þá reglu og nemendur vita að ekki þýðir að sækja um frestun nema að rík ástæða sé fyrir hendi.



Mynd 2 Skipurit Menntaskólans á Tröllaskaga

Innra mat

Innra mat er skipulegt og nær til flestra sviða skólastarfsins. Kannað er viðhorf nemenda og starfsmanna reglulega og niðurstöðurnar nýttar til endurbóta á skólastarfi. Skýr sjálfsmatsáætlun liggur fyrir og er fylgt eftir á reglubundinn hátt. Sjálfsmatsskýrsla gefur góða mynd af innra mati og um leið starfi skólans, bæði því sem vel er gert og því sem þarf að bæta. Matsviðmið eru skýr og fylgst er með lykiltölum milli ára. Greinilegt er að niðurstöður matsins eru nýttar til þess að bæta skólastarfið. Gott dæmi um það er hvernig brugðist var við þegar mælingar Skólapúlsins sýndu að líðan hluta nemenda var marktækt verri en í sambærilegum skólum. Gripið var til ráðstafana þar sem náms- og starfsráðgjöf var augin og sálfræðingur ráðinn í hlutastarf. Í næstu mælingu hafði ástandið batnað til muna.

Fjallað er um niðurstöður innra mats á starfsmanna- og kennarafundum jafnt og þétt yfir veturinn. Fagkennarahópar fjalla einnig jafnt og þétt um niðurstöður varðandi nám, kennslu og skólastarfið almennt. Staðnemendur eiga fulltrúa í sjálfsmatshópi en ástæða væri til þess að bæta við fulltrúa fjarnemenda og foreldra/forsjáraðila. Þar sem hvorki foreldrar/forsjáraðilar né fjarnemendur eiga fulltrúa í sjálfsmatshópnum verður lítið um kynningu á niðurstöðum innra mats meðal þessara hópa. Aðkomu foreldra/forsjáraðila og fjarnemenda telja matsmenn að þurfi að bæta.

Gerðar hafa verið kannanir á gengi nemenda sem skólinn hefur útskrifað. Þær kannanir þyrftu að vera markvissari og eftir að skólinn hefur starfað í yfir áratug er brýnt að kanna betur hvernig námið nýtist útskrifuðum nemendum bæði í áframhaldandi námi og störfum. Ekki er þó ljóst hvernig námið, sem byggist á nálgun skólans sem nefnd hefur verið „Tröllaskagamódelið“, nýtist í háskólanámi. Þar sem nálgun skólans er nýstárleg m.a. vegna þess að í skólanum eru engin lokapróf eða önnur stærri próf er brýnt að kanna hvernig þessi nálgun nýtist nemendum á næsta skólastigi. Þessi könnun þyrfti að ná til gagna frá Hagstofu Íslands auk spurningakönnunar sem næði til sem flestra útskrifaðra nemenda.

Styrkleikar

- Stefna skólans er skýr og endurspeglast í skólastarfinu
- Stjórnun í föstum skorðum
- Mikið traust á yfirstjórn
- Gott samstarf við skólanefnd
- Samhentur hópur starfsfólks
- Vel unnið innra mat sem nýtt er til endurbóta

Tækifæri til umbóta

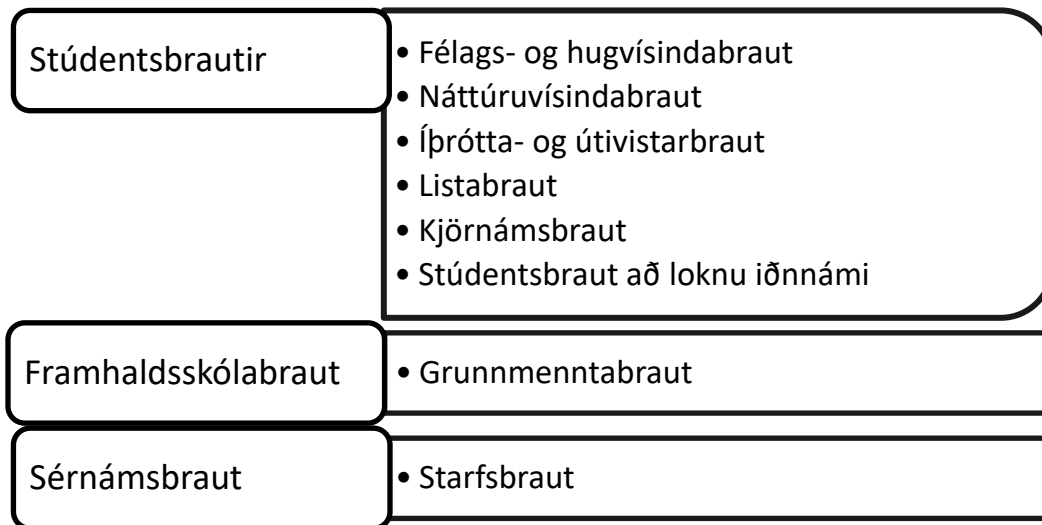
- Virkja samráð um stefnu skólans við foreldra/forsjáraðila
- Auka samráð um stefnu skólans við fjarnámsnemendur
- Skipa tvo nemendur í sjálfsmatshópinn í stað eins – annan frá staðnemum og hinn frá fjarnemum, helst af sitt hvoru kyni
- Bæta við fulltrúa foreldra/forsjáraðila í sjálfsmatshópinn
- Kanna hvernig námið nýtist á næsta skólastigi

Umfjöllun um kennslu og námsframboð

Fjölbreytilegt námsumhverfi, sem er hvetjandi og styðjandi fyrir nemendum, er ein forsenda þess að nemendur eigi þess kost að tileinka sér lykilhæfni sem til dæmis lýtur að sjálfspekkingu, sjálfstæði, frumkvæði og skapandi hugsun. Kennsluhættir þurfa að veita öllum nemendum tækifæri til að nýta hæfileika sína og gefa þeim kost á að fá endurgjöf á vinnu sína. Fjölbreytni í vinnubrögðum og kennsluaðferðum er ein forsenda þess að nemendur öðlist margvíslega hæfni. Mikilvægt er að hafa í huga að mismunandi hæfniviðmiðum er hægt að ná á margvíslegan hátt og að sömu aðferðir henta ekki öllum nemendum jafn vel. Þá mega kennsluhættir ekki mismuna nemendum eftir kynferði, búsetu, uppruna, litarhætti, fötlun, trúarbrögðum, kynhneigð eða félagslegri stöðu.

Nám, kennsla og námsmat

Í Menntaskólanum á Tröllaskaga er boðið upp á fjölbreytt bóklegt nám til stúdentsprófs til 200 eininga með námslok á þriðja hæfniprepi og eru sex stúdentsbrautir í boði. Einnig er í boði nám á grunnmenntabraut sem er 90 eininga framhaldsskólabraut með námslok á öðru hæfniprepi og nám á starfsbraut sem er 240 eininga nám á fjórum námsárum á sérnámsbraut fyrir fatlaða nemendur með námslok á fyrsta hæfniprepi, sjá mynd 3.



Mynd 3 Námsbrautir Menntaskólans á Tröllaskaga

Alls stunda 454 nemendur nám á stúdentsnámsbrautum á vorönn 2021 en hafa verður í huga að margir þerra eru í hlutanámi því nemendaígildin eru alls 120 við skólann. Námið á stúdentsbrautunum er skipulagt sem 86 eininga kjarni sem er eins á öllum stúdentsbrautum, 40 eininga frjálst val og 74 einingar í sérhæfingu og bundnu áfangavali sem er ólíkt á milli brauta. Til dæmis á félags- og hugvísindabrautinni sem er langfjölmennust er sérhæfing 48 einingar og bundið áfangaval 26 einingar, á listabraut er bundið

pakkaval 45 einingar á milli myndlistar, listljósmyndunar og skapandi tónlistar og 29 einingar í bundnu áfangavali og á kjörnámsbraut verður á næsta skólaári boðið upp á val í 49 eininga sérhæfingu á milli skíðaíþróttar og rafíþróttar og 25 einingar í bundnu áfangavali. Áhersla er lögð á rétta hlutfallslega skiptingu áfanga á hæfniprep samkvæmt reglum aðalnámskrár þ.e. 33-67 einingar á 1. hæfniprepi, 67-100 einingar á 2. hæfniprepi og 33-67 einingar á 3. hæfniprepi.

Alls stunda 29 nemendur nám á grunnmenntabraut á vorönn 2021. Námið á grunnmenntabrautinni skiptist í 54 eininga kjarna og 36 eininga frjálst val nemanda. Nemandi getur útskrifast af brautinni með framhaldsskólapróf og haldið áfram námi til stúdentsprófs.

Alls stunda 8 nemendur nám á starfsbrautinni á vorönn 2021. Námið á starfsbrautinni er 240 eininga nám að hámarki á fjórum árum ætlað nemendum sem hafa greiningu um fötlun. Námið er einstaklingsmiðað og sveigjanlegt eftir samsetningu þess hóps sem er við nám hverju sinni. Áhersla er lögð á að efla félagsleg samskipti þeirra og hæfni við daglegar athafnir. Nemendur stunda starfsnám, 4 stundir á viku á ýmsum vinnustöðum allan námstímann sem er til fyrirmyndar og eru þó nokkur dæmi um að nemendur fái síðan vinnu á einum af þessum stöðum eftir að námi lýkur. Skólinn er í mjög góðu samstarfi við ýmis fyrirtæki um þetta starfsnám sem er mjög mikilvægur þáttur í náminu. Starfsfólkið hrósaði fyrirtækjunum fyrir að veita nemendum tækifæri en bentu á sveitarfélögin mættu vera duglegri við að skapa atvinnutækifæri og tækifæri til frekari menningar fyrir fatlaða nemendur að lokinni skólagöngu. Matsmenn meta þó ekki matsþátt nr. 30 „Skólinn aðstoðar starfsnámsnemendur við að komast í starfsþjálfun“ því hér er ekki um starfsnám tengt iðmenntun að ræða.

Einkunnarorð Menntaskólans á Tröllaskaga eru: Frumkvæði – Sköpun – Áræði og eru þau höfð að leiðarljósi í öllu skólastarfinu. Skólinn leggur áherslu á listir og sköpun í skólastarfinu í gegnum fjölbreytta kennsluhætti sem miða að virkni og sjálfstæði nemenda til þess að nemendur upplifi eignarhald á námi sínu. Frumkvöðlafræði og listir eru kennd í kjarna á öllum námsbrautum.

Nálgunin í námi og kennslu kallast „Tröllaskagamódelið“ og er áhersla á verkefnabundið nám í anda samvinnunáms. Þetta er í raun vendikennsla þar sem allt kennsluefnið og verkefni eru á innra kerfi skólans sem er kennsluumhverfið Moodle. Mikið er stuðst við stutt kennslumyndbönd og skriflegar útskýringar á verkefnum. Námsmatið er símat sem byggir aðallega á mati á fjölbreyttri verkefnavinnu en einnig eru próf í sumum áföngum sem gilda allt að 20% af heildarnámsmatinu. Verkefni nemenda eru skipulögð í vikulotum sem veita þetta umgjörð og skýrt skipulag. Á mánudagsmorgnum fá nemendur upplýsingar um verkefni og nám sem vinna á í vikunni, og eru skil í síðasta lagi á sunnudagskvöldi. Fyrir fjarnemendur eru

ekki skipulagðar kennslustundir heldur hafa nemendur samband við kennara eftir þörfum. Fyrir staðnemendur eru flestar kennslustundir skipulagðar í sérstökum námsgreinum og verkleg kennsla er í staðtímum. En einnig eru ákveðnar kennslustundir skilgreindar sem „vinnutímar“ og þar ræður nemandinn að hvaða verkefnum í hvaða námsgrein hann kýs að vinna. Nemendur í staðnámi hafa aðgang að sínum kennurum í þessum „vinnutímum“ en þetta veitir nemandanum meiri yfirráð yfir tíma sínum og ábyrgðin og verkstjórnin í náminu færir með þessu meira yfir á nemandann. Virðing fyrir nemendum, traust og trú á getu þeirra eru lykilatriði. Nemendur læra sjálfstæði í vinnubrögðum og bæði kennarar og nemendur sjálfir telja að þeir nýti tímann vel til náms. Þuríður Jóna Jóhannsdóttir (2017; 2017), prófessor við menntavísindasvið Háskóla Íslands gerði eigindlega rannsókn á skólastarfinu í Menntaskólanum á Tröllaskaga og komst að þeirri niðurstöðu að skipulagið á námi og kennslu stuðli að jafnrétti nemenda til náms, það sé valdeflandi fyrir nemendur og auki líkur á því að þeir nái árangri í námi sínu.

Nemendur í staðnámi og fjarnámi stunda saman nám í öllum námsáföngum og njóta sömu stoðþjónustu. Í náminu vinna nemendur í staðnámi og fjarnámi sömu verkefni með sömu kröfum og sömu skiladögum. Skýr regla gildir um vikuleg verkefnaskil allra nemenda á sunnudögum og geta kennarar ekki veitt lengri skilafrest á verkefnum. Eini aðilinn sem getur veitt frest er skólameistarinn og er það eingöngu gert í þeim tilvikum þegar um alvarleg veikindi nemenda er að ræða eða andlát í fjölskyldu hans.

Um miðja önn er svokölluð miðannarvika en þá sinna kennarar námsmati og nemendur sækja ýmis námskeið sem eru í boði og gestakennarar og aðrir sérfræðingar kenna á þeim.

Áhersla er lögð á leiðsagnarmat og gefa kennarar öllum nemendum stutta umsögn um frammistöðuna á þriggja vikna fresti í Innu og einkunn og umsögn er gefin í miðannarmati.

Mikil áhersla er lögð á að hagnýta upplýsingatækni markvisst í skólastarfinu bæði meðal nemenda í fjarnámi og staðnámi. Nemendur í fjarnámi fá stoðþjónustu í gegnum netkerfið Kara connect og nemendur í staðnámi hafa val um hvort þeir fá stoðþjónustu í gegnum það kerfi eða í skólahúsinu. Allir starfsmannafundir eru fjarfundir.

Meðalstærð námshópa í áföngum skólans er nítján á vorönn 2021 en var átján á haustönn 2020.

Góðar upplýsingar eru um skipulag skólastarfsins og innihald námsins á heimasíðu skólans. Það væri þó til bóta að setja skólanámskrána saman í eitt PDF skjal á heimasíðunni sem væri síðan uppfært árlega.

Kennarar

Í kennarahópnum eru alls átján kennarar sem eru mjög vel menntaðir og hafa 67% þeirra meistaraþróf í kennslugrein auk kennsluréttinda. Mun fleiri kennarar eru konur eða tólf konur og sex karlar. Starfsmannaveltan er nokkur en ekki mikil. Meðalstarfsaldur kennara við skólann er 7 ár en meðalstarfsaldur hópsins er 12,5 ár þegar starfsaldur við aðra skóla er meðtalin. Sumir kennarar kenna fleiri en eina námsgrein vegna smæðar skólans. Auk þess sinna námsráðgjafi, fjármálastjóri og umsjónarmaður starfsbrautar einnig kennslu.

Kennarar í rýnihópum og stjórnendur voru sammála um að kennarahópurinn er mjög samhentur, þau vinna mikið saman og sýna hvert öðru væntumþykku. Kennarafundir eru haldnir einu sinni í viku og fjalla bæði um skipulagsmál sem og fagleg málefni t.d. starfsþróun og sjálfsmat. Samskiptin eru opin og heiðarleg. Ákvarðanir um skipulag, skólareglur og námskrármál eru teknar á þessum fundum og telja kennarar og reyndar allt starfsfólk að ákvarðanir séu teknar sameiginlega og að starfsfólk ræði sig saman að niðurstöðu. Kennarar og allir starfsmenn eru einhuga um „Tröllaskagamódelið“. Kennarar í rýnihópi voru mjög ánægðir með námsskipulagið í Menntaskólanum á Tröllaskaga og telja það gagnast nemendum einstaklega vel og að verkefnabundin vendikennsla minnki streitustuðulinn í starfi kennarans. Ekki eru sérstakir tímar í töflu fyrir fjarnemendur heldur stjórna kennarar því sjálfir hvenær opið er fyrir nemendur að hafa samband við þá á netinu. Kennarar telja að nemendur virði það ef kennarar loka á samskipti á kvöldin og eða helgar þó fæstir kennarar geri það. Líklegt er að verkefnaskil á sunnudögum ýti undir samskipti um helgar. Matsmenn telja mikilvægt að tryggt sé að kennarar geti sett skýr mörk varðandi þessi samskipti og hugi bæði að eigin heilsu og fjölskyldunnar í því samhengi.

Áhersla er lögð á að skólanámskráin sé í stöðugri þróun og boðið er upp á 20 valáfanga á hverju skólaári sem geta ýmist fallið undir sérhæfingu eða frjálst val nemenda. Kennararnir hafa mikið frelsi til að búa til nýja áfanga og árlega eru um 10 nýjir áfangar í boði og því mikil gróska í námskráargerðinni. Kennurum er umbunað sérstaklega fyrir að kenna nýja valáfanga.

Kennarar eru hvattir til starfsþróunar og nýbreytni í starfi og taka kennarar virkan þátt í endurmenntun og innlendu og erlendu faglegu samstarfi. Stjórnendur styðja vel við þann þátt starfsins. Fjórir kennarar tóku þátt í „Framhaldsskólinn á krossgötum“ sem var endurmenntunarnámskeið á vegum menntamálaráðuneytisins og stóð yfir skólaárið 2020-2021 og kynntu þeir niðurstöður jafnóðum fyrir kennarahópnum. Kennarar telja vel tekið á móti nýjum kennurum og er sérstakur tengiliður stjórnenda sem sér um það.

Erlent samstarf er umfangsmikið bæði í nemendaverkefnum og starfsmannaverkefnum. Stefna skólans í erlendum samskiptum er á heimasíðu skólans sem er til eftirbreytni. Þar er fjallað um markmið, umfang og ábyrgð á einstökum verkþáttum í erlendu samstarfi. Skólinn leggur áherslu á samstarf við evrópska skóla og hefur fengið aðild að Erasmus+ áætluninni 2021- 2027 og einnig tekur skólinn þátt í norrænu samstarfi í gegnum Nordplus. Erlent samstarf hefur legið niðri á meðan COVID19 faraldurinn hefur staðið yfir eins og í öðrum framhaldsskólum en hefst aftur á næsta skólaári.

Námsgögn

Inna, upplýsingakerfi framhaldsskólanna er nýtt fyrir upplýsingar um innritun, námsframvindu og viðveru nemenda í dagskóla. Kennslukerfið Moodle er nýtt sem innra kerfi skólans fyrir námsáætlanir, kennslumyndbönd, verkefni, glærur, próf, fyrirmæli og annað efnið sem tengist námi og kennslu. Ánægja er með Moodle bæði meðal kennara og nemenda en skólinn fylgist með þróun kennslukerfis Innu með opnum huga. Einnig búa margir kennarar til námshópa á Fésbókinni þar sem eru umræður um námið og nemendur hafa samband við hvern annan til að búa til pör eða hópa fyrir samvinnuverkefni.

Kennarar og nemendur telja að námsgögn séu fjölbreytt og rafrænt efni mjög mikið nýtt í kennslu og verkefnavinnu. Rafrænar kennslubækur eru nýttar þar sem þær eru til. Matsmenn telja mikilvægt verkefni framhaldsskólans að efla lestur nemenda og auka úthald þeirra við lestur námsbóka því það er mikilvægur undirbúningur fyrir frekara nám á háskólastigi. Mikilvægt verkefni skólayfirvalda er því að stórefla útgáfu rafrænna kennslubóka fyrir framhaldsskólastigið. En einnig er mikilvægt að einstaka kennarar með reynslu á þessu sviði taki frumkvæðið og semji rafrænt kennsluefni og gefi út í samstarfi við bókaforlögin sem sinna þessu t.d. Iðnú og Forlagið.

Bókasafn skólans hefur ekki sérstakt húsnæði heldur eru bækurnar í hillum á gangi, í sérstofum og vinnurými kennara. Skrifstofan sér um útlán og aðstoðarskólameistari skráir safngögnin í Gegni. Nemendur og starfsfólk nýta einnig almenningsbókasöfn. Starfsfólkið og nemendur eru sátt við þetta fyrirkomulag en hér er tækifæri til úrbóta. Bóknámsskóli með fjölbreytt námsval og byggir á verkefnabundnu námi þarf stöðugt að uppfæra safnkostinn. Æskilegt væri að hægt væri að hafa bókasafnið í sérstöku húsnæði með starfsmanni sem gæti veitt faglega þjónustu bæði á staðnum og á netinu meðal annars við heimildaleit og úrvinnslu heimilda. Einnig mætti bæta upplýsingagjöf á þessu sviði á heimasíðu skólans.

Stuðningur við nemendur

Við nemendapjónustu Menntaskólans á Tröllaskaga starfar einn náms- og starfsráðgjafi í 60% stöðuhlutfalli og einn sálfræðingur sem kemur einn dag í viku. Náms- og starfsráðgjafi er málsvari nemenda og trúnaðarmaður þeirra. Hann veitir nemendum ráðgjöf varðandi málefni sem tengjast námi þeirra, námsvali innan skólans, framtíðar náms- og starfsvali þeirra sem og persónulegum málum. Sálfræðingurinn veitir ráðgjöf varðandi kvíða, einmanaleika og annarra sálrænna vandamála og getur námsráðgjafi vísað nemendum til hans. Sálfræðingurinn lætur af störfum nú í vor og á næsta skólaári verður starfshlutfall náms- og starfsráðgjafans hækkað í 75%. Staðnemendur töldu sig hafa mjög góðan aðgang að náms- og starfsráðgjafanum.

Staðnemendur hafa umsjónarkennara og fjarnemendur leita til umsjónarmanns með fjarkennslunni sem aðstoðar nemendur við námsval og skipulag námsferilsins. Fjarnemendur lýstu yfir mikilli ánægju með þá þjónustu.

Styrkleikar:

- „Tröllaskagamódelið“ með áherslu á verkefnabundið samvinnunám
- Vikuleg verkefnaskil veita skýra umgjörð og ramma fyrir námið
- Upplýsingatækni nýtt til gagns á öllum sviðum skólastarfsins
- Mikil fjölbreytni í bóklegu námsframboði
- Nýjir valáfangar í boði á hverju ári
- Starfsnám á vinnustöðum fyrir fatlaða nemendur á starfsbraut
- Mikið samstarf, samstaða og umhyggja í stafsmannahópnum
- Erlend samstarfsverkefni sem styðja við faglegt starf kennara og efla nám nemenda

Tækifæri til umbóta:

- Setja mætti skólanámskrá saman í eitt PDF skjal á heimasíðu skólans
- Skoða þarf hvernig kennurum gengur að setja skýr tímamörk varðandi netsamskipti við nemendur
- Efla þarf faglega þjónustu á bókasafninu
- Efla má nýtingu rafrænna kennslubóka
- Sveitarfélögin mættu búa til fleiri atvinnutækifæri fyrir fatlaða nemendur

Umfjöllun um samskipti og líðan

Allt skólasamfélagið þarf að vera meðvitað um það hlutverk framhaldsskólans að hafa velferð nemenda í fyrirrúmi. Velferð og heilbrigði krefst þess að líkamlegum, andlegum og félagslegum þáttum nemenda sé sinnt. Uppeldisstarf skóla miðar að því að nemendur verði virkir og ábyrgir þátttakendur í lýðræðissamfélagi, virði jafnrétti í samskiptum og taki ábyrga afstöðu til eigin velferðar og annarra. Hér skiptir skólabragurinn, samskipti innan skóla sem utan og virk þátttaka nemenda í mótun skólasamfélagsins, höfuðmáli.

Skólabragur og líðan

Nemendur og starfsfólk skólans lítur á sig sem eitt stórt samfélag þar sem hugað er að velferð allra. Staðnemendum líður flestum vel og finnst gott að mæta í skólann. Þar fá þeir aðstoð og aðhald frá kennurum og öðru starfsfólki og félagsskap samnemenda. Þau segjast lítil tengsl hafa við fjarnemendur utan að vera stundum með þeim í hópavinnu. Þá skipta þeir með sér verkum þ.e. ekki er unnið að verkefnum á sama tíma dags. Undir þetta taka fjarnemar. Tengsl þeirra við skólastarfið á staðnum er því ekki mikil.

Staðnemendur telja að hlustað sé á raddir þeirra og að auðvelt sé fyrir þau að koma skoðunum sínum á framfæri. Yfirstjórn og starfsfólk sé aðgengilegt.

Áhrif af COVID19 hafa ekki verið mikil á námið vegna skipulags námsins á netinu en hins vegar sakna nemendur samveru í skólanum, bæði við kennara og aðra nemendur.

Í mælingum skólapúlsins kemur fram að líðan nemenda hefur versnað á tímum COVID19 og er marktækt verri en í sambærilegum framhaldsskólum. Getur þetta verið að hluta til vegna þess hversu vel skólinn er aðlagður að námi yfir netið og því ekki gerðar ráðstafanir til þess að nemendahópar hittist á fjarfundum. Einangrun þeirra á tímum eins og COVID19 verður því meiri en ella.

Nemendur skólans mælast marktækt kvíðnari/þunglyndari en í sambærilegum skólum og einnig er einelti marktækt meira. Hins vegar verður að hafa í huga að hver einn nemandi sem er kvíðinn, þunglyndur eða upplifir einelti telur hærra í prósentutölum en í stórum skóla. Sveiflur milli ára geta því verið miklar. Engu að síður er vinna í gangi við að takast á við það sem er að gerast. Við þessu hefur skólinn brugðist með því að auka möguleika nemenda á fjarviðtölum í gegnum Kara connect og einnig ráðið sálfræðing sem tekur nemendur í viðtöl. Einnig býður skólinn upp á valáfanga í geðrækt.

Skólapúlsinn nær ekki til fjarnemenda sem gerir það að verkum að skólinn hefur ekki mælingar tengdar líðan þeirra. Yfirstjórnendur hafa unnið að því að skólapúlsinn verði aðlagður að fjarnemum svo hægt sé að fylgjast með líðan þeirra.

Starfsfólk skólans lýsir starfsmannahópnum sem mjög samheldum og vinnustaðnum sem mjög góðum. Þetta styðja kannanir sem gerðar hafa verið. Vel er tekið á móti nýliðum og lagt upp úr því að taka vel á móti nýju starfsfólki.

Félagslíf nemenda

Félagslíf nemenda hefur verið mis öflugt í gegnum árin. Með fækkandi staðnemunum hefur gengið erfiðlega að halda því gangandi. Aðstaða nemenda í skólanum er ágæt og þau geta nýtt sameiginlegt húsnæði skólans, sérstaklega hluta matsalarins. Engu að síður hafa nemendur ekkert svæði eða herbergi sem er algerlega þeirra og ekki nýtt til neins annars. Stjórn nemendafélags staðnema finnur vel fyrir stuðningi stjórnenda við störf sín og hvatningu til þess að efla félagslífið. Við skólann starfar kennari sem einnig er félagsmálafulltrúi og er hann nemendum til stuðnings og aðstoðar.

Ekki er til staðar nemenda- og/eða hagsmunafélag fjarnemenda eða neitt félagslíf á þess vegum. Matsmenn telja að úr því þurfi að bæta. Í könnunum hefur komið fram að hluti þeirra telji sig áhrifalaus þegar kemur að innihaldi námsáfanga. Þetta er stutt m.a. af þeirri staðreynd að 19% fjarnema svara því til í könnun skólans að þeir hafi litla möguleika á því að hafa áhrif á efni námsáfanga og 18% að þau leiti ekki til kennara ef þau skilji ekki námsefnið.

Önnur samskipti

Samskipti við foreldra/forsjáraðila yngri nemenda eru góð og fá þeir umsögn frá hverjum kennara á þriggja vikna fresti í umsagnarkerfi Innu. Bæði nemendur og kennarar telja að það veiti gott aðhald.

Ekkert foreldrafélag er starfandi og hefur ekki verið lengst af. Stuðningur og aðhald frá foreldrafélagi er mikilvægur þáttur í skólastarfi og matsmenn telja að þar þurfi að bæta úr.

Skólinn er í nokkru samstarfi við grunnskóla á upptökusvæðinu. Þetta samstarf tekur bæði til samvinnu við flutning milli skólastiga sem og geta nemendur grunnskólanna tekið framhaldsskólaáfanga í Menntaskólanum á Tröllaskaga til þess að flýta fyrir námi sínu í öðrum framhaldsskóla.

Lítið sem ekkert samstarf er við skóla á háskólastigi. Matsmenn telja að úr því þurfi að bæta.

Skólinn hefur komið á góðu samstarfi við fyrirtæki á svæðinu vegna starfsnáms nemenda á starfsbraut. Það samstarf er til fyrirmyndar fyrir bæði önnur sveitafélög og aðra skóla.

Skólinn tekur þátt í samstarfi tólf framhaldsskóla á landsbyggðinni sem bjóða upp á fjarnám í gegnum Fjarmentaskólann. Eins og segir á heimasíðu Fjarmentaskólans er markmið samstarfsins að auka framboð náms á framhaldsskólastigi á starfssvæði skólanna og landinu öllu. Þetta samstarf nýtist bæði nemendum skólanna og skólunum sem geta þá haldið úti kennslu á áföngum sem annars væru of fámennir. Nemendur Menntaskólans við Tröllaskaga geta einnig stundað fjarnám í öðrum skólum svo sem Verzlunarskóla Íslands og ef einingarnar eru nauðsynlegar fyrir útskrift greiðir skólinn kostnað við skráningu nemenda.

Skólinn er hluti af Samnor sem er samstarf norðlenskra framhaldsskóla, Framhaldsskólans á Húsavík, Framhaldsskólans á Laugum, Menntaskólans á Akureyri og Verkmenntaskólans á Akureyri auk Menntaskólans á Tröllaskaga. Þessir skólar skiptast m.a. á að halda menntasmiðjur fyrir kennara þar sem nýjungar eru kynntar og ræddar og tekist á við sameiginlegar áskoranir í gegnum málstofur, erindi, sófaspjall, dótakynningar og heimsóknir í fyrirtæki eins og segir í dagskrá frá menntasmiðju [MTR frá 2019](#).

Skólinn tekur þátt í mörgum erlendum samstarfsverkefnum. Mikið fleiri en ætla mætti af stærð skólans. Verkefnin eru fjölbreytt og tengjast m.a. menningu, tungumálum, sjálfbærni og endurmenntun kennara.

Styrkleikar

- Upplýsingar um framvindu í námi berast jafnt og þétt til foreldra/forsjáraðila yfir önnina
- Auðvelt fyrir foreldra/forsjáraðila að fylgjast með námi barna sinna
- Mikil samheldni í litlu samfélagi þar sem upplýsingar berast hratt
- Gott samstarf við fyrirtæki á svæðinu vegna starfsnáms starfsbrautarnemenda
- Virkt samstarf í Fjarmentaskólanum og í Samnor
- Fjölbreytt erlent samstarf sem nýtist bæði nemendum allra brauta og starfsfólki

Tækifæri til umbóta

- Stofnun virks foreldrafélags
- Stofnun nemenda- og eða hagsmunafélags fjarnemenda
- Efling á félagslífi stað- og fjarnemenda
- Auka samstarf við háskóla

Umfjöllun um húsnæði og aðbúnað

Allt skólahúsnæði skal uppfylla kröfur laga um aðbúnað, hollustu og öryggi á vinnustöðum. Einnig ber að uppfylla kröfur heilbrigðis- og byggingaryfirvalda til slíkra mannvirkja. Húsnæði, skólalóð og allur aðbúnaður þarf að vera þannig úr garði gerður að unnt sé að ná markmiðum laga um framhaldsskóla og aðalnámskrár framhaldsskóla. Er þar sérstaklega átt við að húsnæðið henti þeirri starfsemi sem þar fer fram og nemendum og starfsfólki skóla sé tryggt öruggt og heilsusamlegt vinnuumhverfi sem skapar öryggi og vellíðan.

Húsnæði og búnaður

Húsnæði er í góðu horfi sérstaklega eftir að ný viðbygging var reist árið 2017. Núna þarf bara venjulegt viðhald og eðlilega endurnýjun að mati stjórnenda. Staðnemendum hefur fækkað svo ekki kreppir lengur að í húsnæðismálum eins og leit út fyrir að gæti orðið. Nýja viðbyggingin skiptir þar miklu máli. Nemendur og starfsfólk hefur aðgang að góðri íþróttaaðstöðu þó ekki sé líkamsræktaraðstaða í skólanum sjálfum.

Húsnæðið er bjart, hlýlegt og aðlaðandi. Listaverk nemenda eða kennara prýða gjarnan veggina sem gerir umhverfið litríkt og skapandi.

Nemendur telja sig hafa ágæta aðstöðu í sameiginlegu rými skólans en hafa ekkert svæði sem er alfarið þeirra.

Ekki er bókasafn í skólanum þar sem aðgangur er að bókum eða vinnusvæði þar sem nemendur geta unnið einir og verið öryggir um að fá næði til þess að vinna að verkefnum eins og nemandi benti á í einni sjálfsmatskönnun skólans.

Bjartur og fallegur matsalur er í nýbyggingu skólans og þar geta nemendur og starfsfólk keypt aðsendan heitan mat á hverjum degi. Margir nemendur eru ánægðir með það en nefndu að þau vildu gjarnan einnig hafa aðgang að léttari mat s.s. samlokum, jógúrt og drykkjarvörum sem þau gætu keypt á staðnum.

Starfsfólk telur sig hafa allt sem þarf í tækjum og öðrum aðbúnaði og að stjórnendur séu fljótir að bregðast við vanhagi um eitthvað. Það er ánægt með vinnuaðstöðuna og fá aðstoð frá sérmenntuðum starfsmanni (iðjuþjálf) skólans um rétta vinnustöðu.

Til staðar eru tæki til rannsókna, sýndarveruleika, ljósmyndunar, tónlistariðkunar og upptöku. Skólinn fékk snemma þrívíddarprentara og FABLAB aðstöðu. Ágæt aðstaða er einnig fyrir myndlistarkennslu og tónlistarkennslu.

Skólinn hefur tekið í notkun tvö fjarkennsluvélmenni sem þau kalla Nærverur (TeleRobots) sem ætlaðir eru til kennslu þegar kennarar eru ekki á staðnum í staðkennslu.



Mynd 4 Fjarkennsluvélmenni eða Nærvera

Styrkleikar

- Gott húsnæði
- Góður tækjabúnaður
- Góður matsalur
- Heitur hádegismatur (gegn gjaldi) alla virka daga
- Góð vinnuaðstaða starfsfólks
- Góður aðgangur nemenda að kennslustofum og öðru rými
- Markviss nýting fjarkennsluvélmenna eða „Nærvera“

Tækifæri til umbóta

- Séraðstaða fyrir nemendafélag
- Aðstaða til þess að framreiða og/eða selja einfaldan ódýran mat á staðnum
- Bókasafn með bókum og vinnuaðstöðu þar sem er næði til vinnu

Umfjöllun um lykilárangur

Framhaldsskólum er ætlað að stuðla að þroska nemenda þannig að þeir geti tekið virkan þátt í lýðræðisþjóðfélagi með skapandi og gagnrýnum hætti. Þeim er einnig ætlað að búa nemendur undir frekara nám og þátttöku í atvinnulífi. Árangur er vandmeðfarið hugtak, ekki síst í menntun þar sem markmiðin eru flókin og langtímaárangur oftast illmælanlegur. Mat skólans á árangri skólastarfsins takmarkast því við mælanlega þætti sem tengjast markmiðum skólans og lögbundnu hlutverki þeirra. Mikilvægt er að skólinn noti viðurkenndar aðferðir til að mæla árangur af skólastarfinu og skýr viðmið til að meta niðurstöður mælinga.

Námsárangur

Mat á árangri skólastarfsins má m.a. mæla út frá tölulegum mælikvörðum um brottfall, útskriftarhlutfall og námsárangur nemenda. Skólinn skilgreinir brottfall nemenda sem mismunur á fjölda nemenda sem sannarlega hefja nám og fjölda þeirra sem skila sér til prófs í skólanum. Í þessum skilningi er brottfall nemenda mjög lítið og hefur náðst góður árangur á því sviði því brotthvarf minnkaði úr 6% í 3,5% frá 2019 til 2020. Markmiðið er að hafa það sem minnst og undir 8% og er árangurinn langt undir því markmiði. Þessi árangur er mjög góður í ljósi þess hve breiður og fjölbreyttur hópur fjarnemenda stundar nám við skólann. Útskriftarhlutfall var 60% 2019 en hækkaði í 73% árið 2020 og er skólinn á góðri leið með að ná markmiði sínu sem er að 80% nemenda útskrifist á þremur námsárum. Þau segja þó í Sjálfsmatsskýrslu 2019-2020 að þau leggi meiri áherslu á að nemendur útskrifist þó að það taki þá lengri tíma en þrjú ár og að þetta sé ekki raunhæf vænting til fjarnámsnemenda. Námsárangur er mældur reglulega og fjallað er ítarlega um hann í Sjálfsmatsskýrslu skólans 2019-2020. Markmið skólans er að meðaleinkunn sé ekki lægri en 6,5. Á haustönn 2019 var meðaleinkunn 6,1 en á vorönn 2020 var hún 7,1. Þetta er athyglisvert því COVID19 kom á vorönn 2020 og virðist það hafa haft jákvæð áhrif á námsárangurinn.

Grunnþættir menntunar

Grunnþættir menntunar samkvæmt aðalnámskrá framhaldsskóla, almennum hluta eru læsi, tjáning og samskipti, sköpun, lýðræði, jafnrétti, heilbrigði og velferð og sjálfbærni (2011). Samkvæmt stjórnendum, kennurum og nemendum í rýnihópum þá er lögð áhersla á grunnþættina almennt í skólastarfinu og í öllum kennslugreinum er leitast við að tvinna grunnþætti menntunar inn í verkefnavinnu nemenda. Ekki hafa verið gerðar sérstakar mælingar á hæfni nemenda tengdum grunnþáttum menntunar en skólinn metur það svo að nemendur hafi tileinkað sér þá og styðja matsmenn þá niðurstöðu. Það er gert út frá þeim áherslum sem skólinn leggur á grunnþættina og sýnileika þeirra í námskrá, daglegu starfi og afurðum af verkefnavinnu nemenda. Mikil áhersla er lögð á margvíslegt læsi m.a. upplýsingalæsi og samvinnu í

verkefnavinnu við að afla gagna og vinna úr upplýsingum. Skylduáfangar eru í listum og frumkvöðlafræði og mikil áhersla á skapandi nám bæði á listabraut, valáföngum og verkefnaafurðum í öllum námsgreinum sem kynnt eru á uppskeruhátíð í lok hvers skólaárs. Lýðræðisleg vinnubrögð eru í hávegum höfð á öllum sviðum skólastarfsins og áhersla á aðkomu staðnemenda að ákvörðunum varðandi skólastarfið og sjálfstæði og ábyrgð þeirra á náminu. En auka mætti aðkomu fjarnemenda að stefnumótun, innra mati og félagslífi nemenda. Áhersla er lögð á jafnrétti til dæmis með því að bjóða upp á áfanga þar sem fatlaðir og ófatlaðir vinna saman. Auka mætti vægi kynjafræði í skólanámskránni. Menntaskólinn á Tröllaskaga er heilsueflandi framhaldsskóli, með skýra forvarnarstefnu og styður við hreyfingu nemenda með því að bjóða upp á fjölbreytt íþróttanám. Menntaskólinn á Tröllaskaga er Grænfánaskóla og gerði Landvernd úttekt á skrefunum sjö sem felast í verkefninu í september 2020. Skólinn hefur valið að kenna ekki umhverfisfræði sem sérstakta námsgrein heldur flétta hana inn í fjölmarga áfanga og skólastarfið sjálft. Þetta markmið stóðst úttekt Landverndar. Umhverfisstefna skólans er mótuð af umhverfisráði nemenda með aðstoð kennara. Þar er lögð áhersla á sjálfbærni og er skólinn í erlendu samstarfverkefni um sjálfbærni með skólum á Ítalíu og Spáni.

Langtímaárangur

Skólinn hefur tvisvar gert kannanir á gengi útskrifaðra nemenda skólans, síðast 2020 sem gefa til kynna að nemendur fari að jöfnu í framhaldssnám og út á vinnumarkaðinn að námi loknu. Ekki er þó alveg ljóst hvernig námið sem byggist á nálgun skólans sem nefnd hefur verið „Tröllaskagamódelið“ nýtist í háskólanámi og hversu margir hafa útskrifast úr háskólanámi. Gera þyrfti reglulega ítarlegri könnun á því bæði með gögnum frá Hagstofu Íslands og ítarlegri könnun sem nái til sem flestra útskrifaðra nemenda.

Skólinn leggur áherslu á að laga sig að breyttum kröfum í samfélaginu og hefur gert það til dæmis með þátttöku í grænum skrefum, stöðugri endurmenntun, erlendu samstarfi, nýjum valgreinum á hverju skólaári og tækninýjungum eins og FABLAB, nærveru og margvíslegum tölvuforritum og öppum í fjarkennslunni.

Styrkleikar

- Brotthvarf nemenda er lítið
- Grunnþættir menntunar hafðir að leiðarljósi í skólastarfinu
- Skapandi starf árangursríkt og sýnilegt í skólastarfinu
- Skólinn sýnir öll merki þess að vera lærdómssamfélag
- Kannanir eru gerðar meðal brautskráðra nemenda

Tækifæri til umbóta

- Finna þarf leiðir til að hækka útskriftarhlutfall skólans
- Auka mætti aðkomu fjarnemenda að stefnumótun, innra mati og félagslífi nemenda
- Auka mætti vægi kynjafræði í skólanámskránni
- Auka mætti tengsl við háskóla m.a. í þeim tilgangi að fá upplýsingar um námsgengi nemenda á háskólastiginu
- Gera mætti reglulega ítarlega könnun meðal brautskráðra nemenda um afdrif þeirra og viðhorf þeirra til þess hvernig námið nýtist þeim í frekara námi og í atvinnulífinu

Heimildir

- Aðalnámskrá framhaldsskóla. Almennur hluti. (2011). Mennta- og menningarmálaráðuneytið. Reykjavík.
- Ársskýrsla Menntaskólans á Tröllaskaga 2020 <https://www.mtr.is/static/files/arsskyrslur/a-rssky-rsla-2020.pdf>
- Ársskýrsla Menntaskólans á Tröllaskaga 2019 <https://www.mtr.is/static/files/arsskyrslur/a-rssky-rsla-mtr-2019.pdf>
- Framhaldsskólalárusinn 2019-2020. Heildarniðurstöður Menntaskólans á Tröllaskaga. 2019. Reykjavík: Skólalárusinn.
- Lára Stefánsdóttir, Jóna Vilhelmína Héðinsdóttir. (2021). Tröllaskagamódelið: Nám og kennsla í Menntaskólanum á Tröllaskaga. Skólaþræðir. <https://skolathraedir.is/2021/03/09/trollaskagamodelid-nam-og-kennsla-i-menntaskolanum-a-trollaskaga/>
- Lára Stefánsdóttir. (2013). [Whole School Student Focused Approach in Education with ICT](#). Grein birt á SIRíkt ráðstefnu í Kranjska Gora í Slóveníu. https://www.mtr.is/static/files/Greinar/mtr-sirikt2013-lok_raun.pdf
- Lög um framhaldsskóla. Nr. 92 12. júní 2008. (2008). Reykjavík: Alþingi. <https://www.althingi.is/lagas/nuna/2008092.html>
- Rýnihópaviðtöl voru tekin við kennara, nemendur í dagskóla, nemendur í fjarnámi, starfsfólk sem sinnir skrifstofu, bókasafni, húsvörslu, fjármálum og kerfisstjórn, umsjónarmann og starfsfólk á Starfsbraut, formann og fulltrúa úr stjórn nemendafélags og félagsmálafulltrúa og að lokum við sjálfsmatshóp. (Maí 2021).
- Sjálfsmatsskýrsla Menntaskólans á Tröllaskaga 2019-2020. <https://www.mtr.is/static/files/sjalfsmat/sjalfsmat-menntasko-lans-a-trollaskaga-2019-2020.pdf>
- Sjálfsmatsskýrsla Menntaskólans á Tröllaskaga 2018-2019. <https://www.mtr.is/static/files/sjalfsmat/sjalfsmat-menntasko-lans-a-trollaskaga-2018-2019.pdf>
- Skóladagatal Menntaskólans á Tröllaskaga <https://www.mtr.is/static/files/Skoladagatal/tillaga-skoladagatal-2020-2021-drog-blad1.pdf>
- Skólanámskrá Menntaskólans á Tröllaskaga <https://www.mtr.is/is/namid>
- Tölulegar upplýsingar frá Menntaskólanum á Tröllaskaga sendar matsmönnum samkvæmt beiðni.
- Ungt fólk. Lýðheilsa framhaldsskólanema. Niðurstöður rannsókna meðal framhaldsskólanema á Íslandi 2018. (2019). Reykjavík: Rannsóknir og greining

- Sigrún Gunnarsdóttir, 2011. Þjónandi forysta. Glíman. <https://thjonandiforysta.is/wp-content/uploads/2015/01/Sigrun-Gunnarsdottir-Grein-Gliman-2011-1.pdf>
- Vefur Menntaskólans á Tröllaskaga <https://www.mtr.is/>
- Viðtöl voru tekin við skólameistara, aðstoðarskólameistara, náms- og starfsráðgjafa, sálfræðing, umsjónarkennara fjarnemenda og formann skólanefndar. (Maí 2021).
- Þuríður Jóna Jóhannsdóttir. (2017). Creating a school that matters. Networking for school-community development. Journal of Curriculum Studies. http://uni.hi.is/thuridur/files/2010/11/Creating-a-school-that-matters_accepted.pdf
- Þuríður Jóna Jóhannsdóttir. (2017). Skólalíkan sem stuðlar að jafnrétti til náms. Netla. <https://core.ac.uk/download/pdf/153485593.pdf>