

MENNTA- OG BARNAMÁLARÁÐUNEYTI

Menntaskólinn við Hamrahlíð

Ytra mat haustið 2022



Þekking – Ábyrgð – Virðing - Víðsýni

Unnið fyrir mennta- og barnamálaráðuneyti

Margrét Friðriksdóttir og Unnar Örn Þorsteinsson

Ytra mat á starfsemi Menntaskólans við Hamrahlíð haustið 2022
Skýrsla unnin fyrir mennta- og barnamálaráðuneyti

Margrét Friðriksdóttir
Unnar Örn Þorsteinsson
Forsíðumynd tók Unnar Örn Þorsteinsson
Aðrar myndir í skýrslunni eru sóttar á vefsvæði Menntaskólans við Hamrahlíð með heimild skólameistara
ISBN 978-9979-0-2811-6

Heildarniðurstöður

Menntaskólinn við Hamrahlíð (MH) er áfangaskóli sem stofnaður var árið 1966. Skólinn tók upp áfangakerfi 1972 fyrstur framhaldsskóla og varð síðar fyrirmynd annarra skóla í því. Skólinn starfar eftir fjórum gildum; þekking – ábyrgð – virðing – víðsýni. Skólinn býður upp á bóknað til stúdentsprófs á sex brautum auk IB alþjóðlegs náms og náms á fjölnámsbraut. Skólanámskrá er birt á heimasíðu skólans og er í sífelldri endurskoðun. Nemendafjöldi í dagskóla við upphaf haustannar 2022 var 1041 en athygli vekur að nemendur hafa ekki verið færri við upphaf haustannar um árabíl en flestir voru þeir 1246 haustið 2018. Flestir nemenda skólans koma af höfuðborgarsvæðinu eða um 95%. Á vorönn 2022 eru 87% nemenda á aldrinum 16-19 ára og konur eru í meirihluta eða 61% nemenda en karlar 39%. Nokkurt jafnvægi virðist vera í fjölda innritaðra nýnema að hausti eða um 245 að meðaltal síðustu fjögur árin. Brotthvarf nema úr námi var 7,06% á vorönn 2022 en undangengin misseri hefur brotthvarf legið á bilinu 4-6%. Á árunum 2018-2022 hafa 1222 nemar útskrifast frá MH en flestir útskrifast af opinni braut eða 605.

Við upphaf haustannar 2022 var starfsfólk skólans 105 í 95 stöðugildum. Af þeim voru kennarar 77 í tæpu 70% stöðuhlutfalli. Í kennarahópnum voru karlar 20 en konur 57. Kennarar skólans hafa allir lokið háskólaprófi en 2 eru án kennsluréttinda. Einn þriðji hluti kennara hefur styttri starfsaldur en 5 ár og helmingur kennara styttri starfsaldur en 10 ár. Starfsmannavelta hefur verið nokkur sl. misseri eða 5,97% á árinu 2022. Starfsfólk sem látið hefur af störfum á síðustu fimm árum er 26 en 21 þeirra hætti vegna aldurs en aðrir hafa horfið til annarra starfa eða í nám.

Stefna og markmið MH eru sett fram í skólanámskrá og birt á heimasíðu skólans. Stefna skólans er að stuðla að alhliða þroska allra nemenda og virkri þátttöku þeirra í lýðræðisþjóðfélagi með því að bjóða hverjum nemanda nám við hæfi. Heiðarleiki, ábyrgðartilfinning og góð vinnubrögð eru mikils metin og því ber skólanum að hvetja til akademískra heilinda í öllu sínu starfi. Margir koma að stefnumótun innan skólans, foreldraráð og skólanefnd komu að vinnu við gildi skólans og öll stærri stefnumótunarmál eru kynnt fyrir skólanefnd. Skólinn hefur sett sér nýja umhverfis- og loftslagsstefnu og MH flaggaði grænfánanum fyrst í apríl 2016. MH hefur lokið fjórum skrefum í verkefninu „Græn skref í ríkisrekstri“ og færir grænt bókhald og birtir niðurstöður þess á heimasíðu. Á haustönn er umhverfisvika og lið MH vann Evrópuverkefnið „Grænasta lausnin“. Þá hefur skólinn sett sér samgöngustefnu og býður starfsfólki samgöngustyrk. MH hefur sett sér jafnréttisstefnu og jafnréttisstuðlar eru birtir árlega í sjálfsmatskýrslu. Skólinn er jafnlaunavottaður og uppfyllir kröfur ÍST 85:2012. Mannauðsstefna og öflug starfsmannahandbók liggur fyrir og einnig persónuverndarstefna. Þá hefur skólinn skýrar reglur um meðferð tölvupósts og netnotkun starfsfólks. MH er heilsueflandi framhaldsskóli sem er jafnframt hluti af forvarnarstefnu skólans. Stefna og viðbragðsáætlun gegn einelti, kynferðislegri áreitni og ofbeldi í MH var uppfærð í ágúst 2022. Þá hefur MH sett sér kennslustefnu, málstefnu, námsmatsstefnu og upplýsingatæknistefnu. Sjálfsmatskerfi MH er þróað af stjórnendum og starfsfólki skólans og er grunnur þess sprottinn úr samantekt fjölmargra reglulegra athugana sem felldar hafa verið í eina heild. Ekki liggur fyrir gæðastefna en fjölmargir taka þátt í vinnu sjálfsmatsteymis.

Við stjórnun MH er lögð áhersla á lýðræðislega og opna stjórnunarhætti og sett hefur verið upp ábyrgðartafla sem birt er í starfsmannahandbók. Í sjálfsmatsferli skólans kom fram að rektor gegnir skýru faglegu leiðtogahlutverki og traust ríkir til hans. Rektor þykir drífandi, jákvæður og fram kom að hann bæri

umhyggju fyrir starfsfólki og nemendum. Starfsfólk hefur gott aðgengi að stjórnendum skólans og stjórn nemendafélagsins sagði samstarf og samskipti við forystu skólans með miklum ágætum. Stjórnendateymið fundar einu sinni í viku um innri málefni skólans og fram kom hjá öllum stjórnendum að andrúmsloftið væri gott og mikið samstarf milli þeirra. Vikulega er sent út fréttabréf frá rektor á starfsfólk og upplýsingaflæðið er gott en nefna má fréttir úr skólastarfi á heimasíðu og facebooksíðu MH. Í könnun SFR, Stofnun ársins hafa niðurstöður um stjórnun í MH farið úr 3,95 árið 2018 í 4,53 árið 2021. Í heildina (4,24) var MH í fjórða sæti í flokki stofnana með 90 starfsmenn eða fleiri og hlaut því sæmdarheitið Fyrirmyndarstofnun árið 2021. Árið 2020 var skólinn í fimmta sæti og hlaut þá einnig sæmdarheitið Fyrirmyndarstofnun árið 2020.

Hjá nemendum og kennurum MH kom fram að kennsluhættir væru almennt fjölbreyttir en það færi eftir á hvað þrepi áfanginn væri. Nemendur töldu kennsluna góða og kennara metnaðarfulla. Kennsluáætlanir eru samræmdar og greinargóðar og notast er við INNU kennslukerfið. Námsval er fjölbreytt og námsmat hefur færst meira frá lokaprófum í símat. Stoðþjónusta skólans er góð að mati nemenda og í námsverinu geta þeir fengið aðstoð. Samskipti nemenda og kennara eru góð en 88% nemenda töldu svo vera í kennslumati. Alþjóðlegt samstarf er fastur liður í skólastarfinu og kennarar eru hvattir til nýbreytni og þróunarstarfa.

Í máli stjórnenda MH kom fram að skólabragurinn einkenndist af persónulegu og notalegu viðmóti og dýnamísku andrúmslofti. Mikil fjölbreytni væri í nemendahópnum og allir gætu verið þeir sjálfir. Fram kom hjá starfsfólki að skólabragurinn væri jákvæður og mikið traust og metnaður væri í starfi skólans. MH væri góður og lifandi vinnustaður. Í könnun Stofnun ársins árið 2021 mældist starfsandi 4,44 og ánægja og stolt starfsmanna með vinnustaðinn 4,55. Nemendur sögðu MH vera góðan skóla, umhverfið væri gott og að allir geti fundið sína hillu. Í framhaldsskólakönnun Skólapúlsins 2020-2021 telja 79,5% þeim líði vel í heildina innan MH og 86,8% voru ánægð með skólann en hvort tveggja er yfir heildarviðmiði framhaldsskólanna.

Félagslíf í MH er að öllu jöfnu öflugt og margt í gangi, s.s. nýnemavika og nýnemaferð, umhverfisvika, dansleikir, Grímuball, leikhúskeppnin Sleiktu hnetur, Gettu betur, Morfís, Lagningadagar, árshátíð, MH-Kvennó dagur, söngkeppni og leiksýning svo nokkuð sé nefnt. Störf NFMH hafa síðustu misseri litast mjög af þeim skorðum sem samkomutakmarkanir hafa sett félagslífinu en stjórn NFMH taldi að félagslífið væri að færast í fyrra horf eftir Covid. Þau sögðu aðstöðuna mjög góða í Norðurkjallara og þá væri samstarf við stjórnendur skólans, félagslífsfulltrúa og umsjónarmann gott

Ný skólanefnd var skipuð á haustönn og hefur haldið fjóra fundi. Í máli formanns kom fram að helstu umfjöllunarefni hefðu verið kynning á skólanum, rekstur, fjárhagsstaða, viðburðir í skólastarfinu og nemendafélagið. Formaður sagði samskipti við stjórnendur skólans vera góð og rektor hefði tekið einstaklega vel á því máli sem upp kom innan skólans um kynferðislega áreitni í nemendahópnum sem endaði með samstöðufundi með þátttöku mennta- og barnamálaráðherra. Í máli fulltrúa foreldraráðs kom fram að Covid hefði haft áhrif á störf ráðsins en öll samskipti við skólann væru góð. Álag á nemendur væri hins vegar mikið með tilkomu þriggja ára stúdentsprófsins að mati fulltrúa foreldraráðs.

Húsnæði MH er 11.131 fm. Skólinn er snyrtilegur og vel við haldið en í máli umsjónarmanns kom fram að viðhald væri reglulegt og gerð væri framkvæmdaáætlun árlega. Kennsluáætlaða í skólanum er

almennt góð en mötuneytisaðstaða nemenda er bágborin. Þá vantar fundarherbergi og viðtalsherbergi fyrir starfsfólk.

Efnisyfirlit

Heildarniðurstöður	2
Efnisyfirlit.....	4
Inngangur	6
Menntaskólinn við Hamrahlíð	8
Nemendur og nám.....	9
Starfsfólk.....	14
Viðmið og vísbendingar	17
Þáttur 1: Stjórnun og skipulag	17
1.1. Um stefnu og áætlanir	17
1.2. Um stjórnendur	18
1.3. Um skipulag, verklagsreglur	18
1.4. Um innra mat	19
Þáttur 2: Kennsla og námsframboð	20
2.1. Um nám og kennslu.....	20
2.2. Um kennsluaðstæður / stuðning við nemendur	21
2.3. Um námsmat.....	21
2.4. Um kennara.....	22
2.5. Um námsgögn	22
Þáttur 3: Samskipti og líðan.....	23
3.1. Um skólabrag.....	23
3.2. Um samskipti í skólastofunni.....	23
3.3. Um félagslíf nemenda.....	24
3.4. Um samskipti við foreldra / forráðamenn.....	24
3.5. Um samstarf við önnur skólastig og atvinnulíf	24
Þáttur 4: Húsnæði og aðbúnaður	25
Þáttur 5: Lykilárangur	26
5.1. Um námsárangur	26
5.2. Um árangur í grunnþáttum.....	26
5.3. Um langtímaárangur.....	27

Viðaukar – Greinargerð matsmanna	28
Umfjöllun um stjórnun og skipulag	28
Umfjöllun um kennslu og námsframboð	40
Umfjöllun um samskipti og líðan	46
Umfjöllun um húsnæði og aðbúnað	53
Umfjöllun um lykilárangur	57
Heimildir og tilvísanir.....	60
Listi yfir töflur	5
Tafla 1. Fjöldi nemenda vor og haust 2018 – 2022.....	9
Tafla 2. Hvaðan koma nemendur(póstnúmer haust 2021 og vor 2022)	9
Tafla 3. Fjöldi nemenda á haustönn 2021 og vorönn 2022 eftir aldri og kyni	10
Tafla 4. Þróun í innritun nýnema að hausti frá 2018 til 2022 eftir kyni.....	11
Tafla 5. Skipting nemenda á námsbrautir á haustönn 2018-2022 greind eftir kyni.....	11
Tafla 6. Viðveruskráning nemenda haustið 2021 og vorið 2022	12
Tafla 7. Brotthvarf nemenda haust og vor árin 2018–2022	12
Tafla 8. Fjöldi brautskráðra vorin og haust 2018–2022 á hverri námsbraut og alls.....	12
Tafla 9. Meðalfjöldi nemenda í hópum vorið 2022 og haustið 2022	13
Tafla 10. Mestur fjöldi nemenda í hópum vorið 2022 og haustið 2022	13
Tafla 11. Starfsheiti, fjöldi og stöðugildi stjórnenda, kennara og annars starfsfólks eftir kyni að hausti 2022	14
Tafla 12. Menntun kennara haust 2022	15
Tafla 13. Starfsaldur kennara haust 2022.....	16
Tafla 14. Starfsmannavelta í Menntaskólanum við Hamrahlíð	16
Listi yfir myndir	5
Mynd 1. Akademísk heilindi	29
Mynd 2. Skipurit.....	32
Mynd 3. Kort af fyrstu hæð Menntaskólans við Hamrahlíð	53
Mynd 4. Kort af annarri hæð Menntaskólans við Hamrahlíð	54
Mynd 5. Kennslustofa í jarðfræði í Menntaskólanum við Hamrahlíð.....	55
Mynd 6. Kennslustofa í myndlist í Menntaskólanum við Hamrahlíð.....	55

Inngangur

Þessi skýrsla um ytra mat á starfsemi Menntaskólans við Hamrahlíð er unnin í samræmi við reglugerð nr. 700/2010 um mat og eftirlit í framhaldsskólum fyrir mennta- og barnamálaráðuneytið. Menntamálastofnun sér um framkvæmd ytra matsins fyrir ráðuneytið og réð Margréti Friðriksdóttur og Unnar Örn Þorsteinsson til að vinna matið. Þau eru höfundar þessarar skýrslu og hófu vinnu við hana í ágúst 2022.

Skýrsluhöfundar heimsóttu Menntaskólann við Hamrahlíð í október 2022. Tilgangurinn með heimsókninni var að meta og upplifa skólabrag og starfsemi skólans í samfylgd stjórnenda, kennara, nemenda og starfsmanna skólans. Þegar heimsóknin stóð yfir gekk töluvert á vegna samstöðufundar nemenda á skólalóð vegna tilkynningar um kynferðislega áreitni innan nemendahópsins.

Í fyrsta hluta skýrslunnar koma fram tölulegar upplýsingar um starfsemi Menntaskólans við Hamrahlíð. Í öðrum hluta er fjallað um mat skólans á eigin starfsemi (S) sem og mat skýrsluhöfunda (M) á sömu þáttum. Þriðji hluti skýrslunnar eru viðaukar þar sem er að finna rökstuðning skýrsluhöfunda við spurningum í matslistum. Fjórdi hluti skýrslunnar tekur fyrir þau gögn og þær heimildir sem skýrsluhöfundar lögðu til grundvallar ytra mati á Menntaskólanum við Hamrahlíð.

Síðan árið 1996 hafa framhaldsskólar unnið að innra mati (sjálfsmati) á starfsemi sinni í samræmi við framhaldsskólalög. Í lögnum frá árinu 1996 var menntamálaráðuneytinu ætlað að gera úttektir á sjálfsmatsaðferðum skóla en með lögnum frá árinu 2008 voru eftirlitsskyldu ráðuneytisins auknar þannig að þær ná nú til allra þátta í skólahaldi framhaldsskóla. Samkvæmt reglugerð nr. 700/2010 um mat og eftirlit í framhaldsskólum skal framhaldsskóli meta með kerfisbundnum hætti árangur og gæði skólastarfsins. Virkt mat skal samfið annarri starfsemi skóla. Það skal vera umbótamiðað og ná til allra helstu þátta skólastarfsins. Tryggja skal virka þátttöku starfsmanna, foreldra, nemenda og skólaráðs í innra mati, eftir því sem við á og matið skal byggja á fjölbreyttum gögnum.

Í ágúst árið 2022 sendi Menntamálastofnun Menntaskólanum við Hamrahlíð bréf um fyrirhugað ytra mat þar sem honum var falið að skipuleggja eigið mat með hliðsjón af því. Eigið mat skólans byggir á mati út frá 78 viðmiðum og vísbendingum um gæði skólastarfs sem mennta- og barnamálaráðuneytið hefur sett. Eftirtaldir þættir eru til viðmiðunar:

1. Stjórnun og skipulag.
2. Kennsla og námsframboð.
3. Samskipti og líðan.
4. Húsnæði og aðbúnaður.
5. Lykilárangur.

Hverjum þætti er gefin einkunn á fjögurra stiga kvarða:

- (A) Mjög gott verklag sem samræmist fyllilega kröfum laga, reglugerða og aðalnámskrár
- (B) Gott verklag, flestir þættir í samræmi við lög, reglugerðir og aðalnámskrá
- (C) Uppfyllir lágmarksviðmið um verklag en margir þættir þarfnast úrbóta
- (D) Óviðunandi verklag, þarfnast gagngerrar endurskoðunar

Skýrsluhöfundar meta starfsemi skólans út frá sömu þáttum og sú útkoma birtist einnig í niðurstöðum matsins til að ýta undir áreiðanleika þess.

Helstu gögn sem skýrsluhöfundar nýttu við ytra matið voru:

- 1 Ýmsar tölulegar upplýsingar og gögn sem skólinn lagði til að ósk matsmanna. Hér má nefna upplýsingar um námsframboð, nemendur, starfstíma, fyrirkomulag starfstíma, starfsfólk, starfsmannaveltu, menntun kennara, viðveru nemenda, brotthvarf frá námi, forfallakennslu, samninga og skýrslur.
- 2 Vefsvæði skólans (<https://www.mh.is>). Á vefsvæði skólans voru sótt ýmis gögn er varða stefnu skólans, skipulag og starf.
- 3 Vettvangsheimsókn í Menntaskólann við Hamrahlíð, umræður í rýnihópum og samtöl við stjórnendur. Valið var í rýnihópa nemenda og starfsfólks með stýrðu slembivali. Menntaskólinn við Hamrahlíð sá um að boða viðmælendur til funda og rætt var við stjórnendur (rektor, konrektor, áfangastjóra), stallara IB náms, hóp kennara, hóp námsstjóra, hóp deildarstjóra, hóp fagstjóra, hóp annars starfsfólks, hóp náms-og starfsráðgjafa, tvo hópa nemenda og stjórn nemendafélagsins. Viðmælendur voru alls 58.

Á þessum grundvelli fór fram greining gagna. Skýrsluhöfundar gáfu einkunnir með hliðsjón af þeim upplýsingum sem greiningin leiddi í ljós. Rökstuðning fyrir mati skýrsluhöfunda má sjá í þriðja hluta þessarar skýrslu.

Skýrsluhöfundar vilja þakka öllum sem þátt tóku í ytra mati á Menntaskólanum við Hamrahlíð fyrir þeirra þátttöku. Þátttakendur í rýnihópum og viðtölum veittu ýmsar upplýsingar um helstu gögn sem ytra matið byggir á.

Menntaskólinn við Hamrahlíð

Menntaskólinn við Hamrahlíð var stofnaður 1966 og voru fyrstu stúdentarnir brautskráðir 1970. Menntaskólinn við Hamrahlíð er rótgróinn skóli, byggður upp af kraftmiklu starfsfólki og nemendum, eins og fram kemur í skýrslum skólans um innra mat. Skólinn hefur starfað sem áfangaskóli frá 1972 og var fyrirmynd margra annarra framhaldsskóla sem tóku upp áfangakerfi. Við skólann starfa u.þ.b. 120 starfsmenn og nemendur eru 1041. Brautir skólans eru fimm auk IB-alþjóðlegrar námsbrautar og fjölnámsbrautar. Fjölmennasta námsbrautin er opin braut með um 500 nemendur og náttúrufræðibraut fylgir á eftir með tæplega 200 nemendur. Á opinni braut velja nemendur sér sjálfir kjörgreinar. Þeir hafa frelsi til að hanna brautina eftir sínu áhugsviði, innan ákveðins ramma, sem hæfir undirbúningi þeirra fyrir frekara nám. Nám á listdansbraut og í tónlist er kennt í samstarfi við listdansskóla og tónlistarskóla. Haustið 2020 var hætt að innrita nemendur á sérstaka tónlistarbraut en áhugasömum tónlistarnemendum bent á opna braut með tónlist sem kjörgrein. MH er í samstarfi við Menntaskólann í tónlist en nemendur hans sækja almennt bóklegt nám í MH. Listdansbrautin var samþykkt árið 2020 en fyrirkomulag listdansnáms er enn í endurskoðun hjá mennta- og barnamálaráðuneyti. Árið 1997 hóf skólinn undirbúning að kennslu til alþjóðlegs stúdentsprófs, International Baccalaureate Diploma og voru hinir fyrstu úr því námi brautskráðir sumarið 2000. Haustið 2011 var stofnuð sérnámsbraut (starfsbraut) við skólann og fyrstu nemendur með framhaldsskólapróf af sérnámsbraut voru útskrifaðir vorið 2015. Nafni brautarinnar var breytt í ársbyrjun 2021 og heitir nú fjölnámsbraut. Árið 2007 var nýbygging við skólann vígð.

Haustið 2015 hófst kennsla á nýjum námsbrautum sem eru skipulagðar þannig að nemendur geti lokið stúdentsprófi á þremur árum. Skólinn er kjarnaskóli í listdansi og er eini skólinn á landinu sem býður upp á stúdentspróf á listdansbraut í samráði við samstarfsskóla í listdansi. Sérstaða skólans er fólgin í fjölbreyttu námi, auðugu áfangaframboði, alþjóðlegu námi og víðtækri þjónustu. Nemendafjöldi hefur síðustu annir verið um 1050-1150. Kennarar og aðrir starfsmenn eru kringum 120.

Einkunnarorð skólans eru:

Þekking Ábyrgð Virðing Víðsýni

Húsnæði Menntaskólans við Hamrahlíð er samtals 11.131 fermetrar. Fyrsta hæð skólans er 5895 fermetrar og önnur hæð 5236 fermetrar.

Nemendur og nám

Samkvæmt árskýrslu Menntaskólans við Hamrahlíð fyrir árið 2021 er fjöldi nemenda í byrjun vorannar 2021 um 1000. Á haustönn var heildarfjöldinn um 1060, þar af 246 nýnemar og rúmlega 61 eldri nýnemi. Alls voru brautskráðir 294 nemendur á árinu 2021. Um vorið brautskráðust enn fremur 4 nemendur með framhaldsskólapróf eftir fjögurra ára nám á fjölnámsbraut skólans. Alls voru nemendur brautskráðir af 8 brautum. Flestir brautskráðust af opinni braut eða 166 og 55 af náttúrufræðibraut. Stærstur hluti brautskráðra nemenda var úr Reykjavík eða 175 úr Kópavogi voru 37 nemendur en færri úr öðrum sveitarfélögum. Þá er til að taka að fáeinir tugir nemenda úr öðrum framhaldsskólum sækja nám í norsku og sænsku í MH eftir að hefðbundnum skóladegi lýkur. Einnig hafa nemendur úr öðrum skólum fengið að stunda nám í japönsku og kínversku við MH þar sem fáir skólar kenna þau tungumál. Brotthvarf nýnema, samkvæmt skýrslu unninni af mennta- og barnamálaráðuneyti, var rétt tæp 4%. Þegar árið 2021 er skoðað í heild kemur í ljós að nemendur þreyttu próf í 95% þeirra eininga sem þeir voru skráðir í við upphaf annar. Afföllin voru því tæp 5% en þar af má ætla að nær helmingur sé vegna þeirra sem hættu alveg.

Fjöldi nemenda

Eins og fram kemur í töflu eitt eru nemendur í dagskóla flestir haustið 2018 eða 1246, en fæstir á vorönn 2022 eða 963. Hér munar alls 283 nemendum. Athygli vekur að nemendur á haustönn 2022 hafa ekki verið svona fáir á haustönn um árabíl og munar þar 205 nemendum frá hausti 2018. Þetta er væntanlega í samræmi við markaða stefnu ráðuneytis um þriggja ára stúdentspróf. Auk þess kemur fram að nemendur á vorönn eru að jafnaði færri en á haustönn, og er munurinn mestur árið 2018 eða 142 nemendur.

Tafla 1.

Fjöldi nemenda í dagskóla vor og haust 2018–2022

	2018		2019		2020		2021		2022	
	Vor	Haust	Vor	Haust	Vor	Haust	Vor	Haust	Vor	Haust
Fjöldi nem.	1104	1246	1107	1201	1094	1148	1022	1088	963	1041

Flestir nemendur í Menntaskólanum við Hamrahlíð koma úr Reykjavík og sveitarfélögum í kringum höfuðborgina. En áberandi er þó hve víða nemendur koma að til að sækja nám í skólanum, eins og fram kemur í töflu tvö.

Tafla 2.

Hvaðan koma nemendur – póstnúmer, haust 2021 og vor 2022

Póstnúmer	Fjöldi haust 2021	Fjöldi vor 2022	Póstnúmer	Fjöldi haust 2021	Fjöldi vor 2022
105	132	124	240	2	2
101	89	84	340	2	2
200	86	85	551	2	1
108	81	72	800	2	3
107	74	73	810	2	2

220	61	62	815	2	3
112	52	41	900	2	1
110	48	44	271	1	2
109	45	43	271	1	2
210	43	34	276	1	1
104	42	36	360	1	1
270	40	37	370	1	1
201	33	31	425	1	
203	28	30	450	1	1
113	27	24	460	1	1
221	23	25	531	1	1
102	18	15	620	1	1
170	13	9	625	1	1
103	12	12	640	1	1
111	12	16	641	1	1
225	11	8	685	1	1
260	10	8	730	1	0
190	4	4	861	1	1
262	3	2	870	1	1
300	3	3	162	0	1
311	3	3	701	0	1
465	3	2	845	0	1
116	2	2	Óskráð	12	8
230	2	4			

Tafla þrjú sýnir fjölda nemenda á haustönn 2021 og vorönn 2021 eftir aldri og kyni. Konur eru um 60%, karlar 38,5% og aðrir 1,5% sem sækja nám í Menntaskólann við Hamrahlíð. Á haustönn 2021 eru 78% nemenda á aldrinum 16-19 ára og á vorönn 2022 voru 87% nemenda á þessum aldri, eins og sjá má af töflu 3.

Tafla 3.

Fjöldi nemenda á haustönn 2021 og vorönn 2022 eftir aldri og kyni

<i>Haust 2021</i>				<i>Vor 2022</i>			
<i>Fæðingarár:</i>	<i>Karlar</i>	<i>Konur</i>	<i>Annað</i>	<i>Fæðingarár</i>	<i>Karlar</i>	<i>Konur</i>	<i>Annað</i>
1997		1		1997		1	
1998	3			1998	1		
1999	2			1999	2	1	
2000	4	3		2000	4		
2001	32	23		2001	13	14	
2002	65	100		2002	41	49	1
2003	103	154	2	2003	97	156	2
2004	100	178	1	2004	99	173	2
2005	98	164		2005	117	186	11
2006	1	5		2006	3	7	

Tafla fjögur sýnir þróun í innritun nýnema að hausti frá árinu 2018 til ársins 2022. Öll árin eru konur flestar í hópi nýnema og er það í takt við kynjahlutfall innan skólans. Heildarfjöldi nýnema var mestur árið 2018 eða 310. Minnstur fjöldi nýnema í MH var 237 nemendur árið 2020. Nokkurt jafnvægi virðist vera í fjölda innritaðra nema sl. fjögur ár en árið 2018 sker sig nokkuð úr. Mestur fjöldi eldri nýnema er árið 2021 eða 74 nemendur en minnstur árið 2018 eða 50 nemendur.

Tafla 4.

Þróun í innritun nýnema og eldri nýnema að hausti 2018 til 2022

	Nýnemar	Nýnemar	Nýnemar	Eldri nýnemar	Eldri nýnemar	Eldri nýnemar
Ár	Karlar	Konur	Annað	Karlar	Konur	Annað
2018	105	205		15	35	
2019	91	157		21	22	
2020	80	157		19	17	
2021	98	157	1	36	38	1
2022	95	150	2	23	24	

Tafla fimm sýnir fjölda nemenda á námsbrautum eftir kyni frá árinu 2018 til ársins 2022. Mestur fjöldi nemenda á tímabilinu sækir nám á opinni braut til stúdentsprófs þar sem konur eru í meirihluta nemenda eða 62%. Á náttúrufræðabraut er kynjahlutfallið nokkuð jafnt eða 47% konur og 53% karlar, en á félagsfræðabraut og málabraut eru konur í meirihluta nemenda eða 66% á félagsfræðabraut og 86% á málabraut. Á fjölnámsbraut eru karlar í meirihluta öll árin, ef undanskilið er árið 2022. Áhugavert er að sjá að 176 nemar hafa á tímabilinu sótt nám í MH fyrir nemendur í tónlist.

Tafla 5.

Skipting nemenda á námsbrautir haust 2018 til haust 2022 eftir kyni

Námsbrautir	2018		2019		2020		2021		2022	
	kk	kvk	kk	kvk	kk	kvk	kk	kvk	kk	kvk
Félagsfræðabraut	82	138	76	128	33	92	41	86	34	84
Fjölnámsbraut	10	7	11	6	10	7	9	6	7	9
Málabraut	7	55	10	44	8	35	6	36	3	32
Náttúrufræðabraut	147	134	130	107	103	97	93	88	99	89
Opin braut	211	299	198	337	193	355	211	365	210	311
Listdansbraut	1	27	1	30	1	29		26	1	22
IB	31	53	39	48	40	39	40	33	40	43
MÍT*	10	13	18	16	24	18	25	9	24	19

*Nemendur Menntaskóla í tónlist (MÍT) taka bóklegan hluta námsins í MH og njóta þeirrar þjónustu sem skólinn býður upp á.

Í töflu sex er viðvera að hausti 2021 og vori 2022, þar sem mæting er 82,34% að hausti og 79,92% að vori. Óútskýrð fjarvera að hausti 2021 er 4,66% og vori 2022 er óútskýrð fjarvera 6,33%. Athygli vekur að fjarvera

frá námi er nokkur á vorönn 2022 að loknu Covid. Eitt af markmiðum skólans í stefnumiðaðri áætlun til þriggja ára 2022-2024 er að hækka hlutfall nemenda sem eru með yfir 90% í mætingu.

Tafla 6.

Viðvera nemenda haustið 2021 og vorið 2022 (sem hlutfall af heildartímafjölda)

	<i>Haust 2021</i>	<i>Vor 2022</i>
<i>Mæting</i>	82,34%	79,92%
<i>Veikindi</i>	8,03%	12,15
<i>Of seint</i>	1,07%	0,9%
<i>Leyfi</i>	0,44%	0,7%
<i>Óútskýrð fjarvera</i>	4,66%	6,33%

Í töflu sjö kemur fram brotthvarf nemenda á árunum frá 2018 – 2022 eftir önnum. Mest er brotthvarfið 8,24% vorið 2018 og minnst haustið 2018 og 2020 eða 3,53% fyrir hvort tímabil. Taka þarf tillit til og skoða sérstaklega það brotthvarf sem varð á árunum 2020 og 2021 á Covid tíma þegar kennsluhættir breyttust.

Tafla 7.

Brotthvarf nemenda frá haustönn 2021 til vorannar 2022

Ár	Vor %	Haust %	Meðaltal
2018	8,24	3,53	5,89
2019	7,77	4,41	6,09
2020	5,21	3,53	4,37
2021	6,56	4,04	5,30
2022	7,06		7,06

Tafla átta sýnir fjölda brautskráðra vor og haust 2018 til 2022 á hverri námsbraut og alls. Þar kemur fram að flestir nemendur eru brautskráðir af opinni braut eða 605 á tímabilinu, 257 útskrifast af náttúrufræðabraut og 148 útskrifast af félagsfræðabraut. Flestir hafa útskrifast að vori 2021 eða 196 nemar en alls hafa á tímabilinu útskrifast 1222 nemendur úr Menntaskólanum við Hamrahlíð.

Tafla 8.

Fjöldi brautskráðra vor og haust 2018–2022 á hverri námsbraut og alls

Námsbraut	2018 Vor	2018 Haust	2019 Vor	2019 Haust	2020 Vor	2020 Haust	2021 Vor	2021 Haust	2022 Vor
Félagsfræðabraut	26	25	10	13	19	11	17	11	16
Fjölhámsbraut	3		2		3		4		1
Málabraut	10	8	14	8	4	3	4	4	8
Náttúrufræðabraut	41	25	34	33	27	22	40	15	20
Opin braut	61	70	43	43	73	80	98	67	70
Listdansbraut	11	1	4	3	3		12		5

IB	18		19		23		19		14
Tónlistarbraut	5	1	11	1		2			
Samtals	170	130	126	100	153	116	196	97	134

Í töflu níu kemur fram meðalfjöldi nemenda í hópum, flokkað eftir deildum vorið 2022 og haustið 2022. Meðalfjöldi nemenda að vori er mestur 23 nemendur í ensku og íslensku og minnstur í hússtjórn. Að hausti 2022 er meðalfjöldi nemenda mestur 28 nemendur í líkamsrækt og minnstu í hússtjórn. Í athugasemd kemur fram að hámarksfjöldi í hússtjórn er átta nemendur. 27 nemendur stunduðu P-nám að vori 2022 og 35 nemendur hafi stundað P-nám að hausti 2022 í mismunandi greinum. Eitt af markmiðum MH í þriggja ára stefnumiðaðri áætlun árána 2022-2024 er að fækka úrsögnum úr áföngum og auka nýtingarhlutfall.

Tafla 9.

Meðalfjöldi nemenda í hópum, flokkað niður eftir deildum vorið 2022 og haustið 2022

Deild	Meðalfjöldi í hóp vor 2022	Meðalfjöldi í hóp haust 2022
Enska	23	24
Félagsgreinar	22	21
Heimspæki	17	26
Hússtjórn*	8	8
Íslenska	23	24
List- og verkgreinar	13	15
Líkamsrækt	19	28
Norðurlandamál	18	20
Raungreinar	18	20
Saga	21	22
Stærðfræði	20	24
Tölvunarfræði	12	17
Þriðju mál	17	19
Önnur tungumál	12	11

*Hámarksfjöldi í hóp í hússtjórn er 8.

**Fjöldi P-nema á vorönn 2022 var 27 og haust 2022 35 í mismunandi faggreinum.

Mestur nemendafjöldi í hóp er 81 nemandi í kór haustið 2022, og minnstur nemendafjöldi í hóp var sex nemendur í skák vorið 2022 eins og fram kemur í töflu tíu.

Tafla 10.

Mestur fjöldi nemenda í hópum vor 2022 og haust 2022, flokkað eftir deildum

Deild	Mesti fjöldi í hóp vor 2022	Mesti fjöldi í hóp haust 2022
Enska	30	30
Félagsgreinar	31	28
FJÖ	7	19
Heimspæki	21	26
Hússtjórn	9	8
IB	31	34
Íslenska	29	28
Kór	19	81

List- og verkgreinar	19	21
Lífsleikni	25	31
Líkamsrækt	59	77
Norðurlandamál	26	28
Norska	13	16
Raungreinar	26	27
Saga	28	29
Skák	6	7
Stoðdeild	10	8
Stærðfræði	28	30
Sænska	22	19
Tölvunarfræði	17	27
Yndislestur	10	17
Þriðju mál	29	29
Önnur tungumál	27	17
Listdanssaga	13	16
Lokaverkefni	20	20

Starfsmenn

Í Stefnumiðaðri áætlun MH og ríkisins til þriggja ára fyrir árin 2022-2024 kemur fram að starfsfólk skólans er um 120. Við kennslu starfa kringum 85 manns í um 75 stöðugildum, í yfirstjórn (rektor, konrektor, áfangastjóri og fjármálastjóri) eru allir í 100% stöðugildum, IB stallari í 62,5% stjórnunarstarfi, þrír námsstjórar í 50% stjórnunarstarfi, deildarstjóri sérnáms, þrír náms- og starfsráðgjafar í samtals 2,8 stöðugildum, sálfræðingur í 75% starfshlutfalli, tveir sérkennarar, tveir upplýsingafræðingar, einn skjalastjóri sem jafnframt er persónuverndarfulltrúi í 75% starfshlutfalli, tveir starfsmenn á skrifstofu, netstjóri, tækjastjóri, húsvörður og 11 ræstitækjar. Kennarar, að tveimur undanskildum, eru með kennsluréttindi og kynjahlutföll eru 27% karlar og 73% konur, en meðal yfirstjórnenda og millistjórnenda er jöfn kynjaskipting. Náms- og starfsráðgjafarnir eru þrjár konu og sálfræðingurinn er karl.

Í töflu ellevu koma fram upplýsingar um starfsheiti, fjölda og stöðugildi stjórnenda, kennara og annars starfsfólks eftir kyni hausti 2022.

Tafla 11.

Starfsheiti, fjöldi og stöðugildi stjórnenda, kennara og annars starfsfólks eftir kyni að hausti 2022

Starfsheiti	Karlar		Konur	
	Fjöldi	Starfshlutfall	Fjöldi	Starfshlutfall
Rektor	1	1		
Konrektor			1	1
Áfangastjóri	1	1		
Fjármálastjóri			1	1
Skrifstofumaður			1	1
IB Stallari			1	0,9

Deildastjóri fjölnámsbrautar			1	1
Námsstjóri	2	1,25	2	2
Skjalastjóri, persónuverndarfulltrúi			1	1
Framhaldsskólakennari	20	19,09	55	50,37
Leiðbeinandi			2	0,5
Námsráðgjafi			3	2,8
Sálfræðingur			1	0,6
Forstöðumaður bókasafns			1	1
Upplýsingafræðingur			1	0,8
Matreiðslumaður			1	1
Aðstoð í mötuneyti			1	0,83
Umsjónarmaður fasteigna	1	1		
Netstjóri	1	1		
Tæknistjóri	1	1		
Ræstitæknir	1	0,85	3	2,43
Samtals	28	26,19	77	68,73

Flestir kennarar Menntaskólans við Hamrahlíð hafa lokið námi til kennsluréttinda, átta hafa lokið doktorsprófi auk kennsluréttinda, 50 hafa lokið meistaranámi auk kennsluréttinda. Sautján hafa BA/BS próf auk kennsluréttinda, og tveir hafa lokið annarri menntun án kennsluréttinda eins og sjá má í töflu 12.

Tafla 12.

Menntun kennara haust 2022

Menntun	Fjöldi kennara
PhD auk kennsluréttinda	8
PhD án kennsluréttinda	
MA/MS/M.Ed. próf auk kennsluréttinda	50
BA/BS próf auk kennsluréttinda	17
Háskólapróf án kennsluréttinda	2
Önnur menntun auk kennsluréttinda	
Önnur menntun án kennsluréttinda	

Einn kennari hefur lengri starfsaldur en 35 ár og þrjár kennarar hafa starfsaldur á bilinu 30 til 35 ár. Samtals 26 kennarar hafa skemmri starfsaldur en fimm ár. Af þessu má ráða að nokkur endurnýjun hefur átt sér stað í kennarahópnum sl. fimm ár þar sem einn þriðji kennara hefur styttri starfsaldur en fimm ár og helmingur kennara hefur styttri starfsaldur en tíu ár.

Tafla 13.

Starfsaldur kennarar haustið 2022

Starfsaldur (ár)	Fjöldi
<5	26
5 - 10	13
10 - 15	9
15 - 20	11
20 - 25	5
25 - 30	9
30 - 35	3
35 – 40	1
Alls	77

Starfsmannavelta í Menntaskólanum við Hamrahlíð er mest árið 2018 til 2019 eða 8,65%, og minnst árið 2017 til 2018 eða 1,96% eins og fram kemur í töflu 14. Starfsfólk sem lét af störfum við skólann á tímabilinu var 26 en þar af fóru 21 á eftirlaun.

Tafla 14.

Starfsmannavelta í Menntaskólanum við Hamrahlíð.

Tímabil	Starfandi í upphafi tímabils	Starfandi í lok tímabils	Hófu störf	Hættu	Skýring	Meðalfjöldi	Starfsmannavelta (%)
1.8.2021-31.7.2022	101	100	1	6	6 fóru á eftirlaun	100,5	5,97%
1.8.2020-31.7.2021	103	104	2	3	2 fóru á eftirlaun	103,5	2,9%
1.8.2019-31.7.2020	102	104	8	6	4 fóru á eftirlaun	103	5,83%
1.8.2018-31.7.2019	104	104	3	9	8 fóru á eftirlaun	104	8,65%
1.8.2017-31.7.2018	101	103	9	2	1 fór á eftirlaun	102	1,96%

Samkvæmt skóladagatali Menntaskólans við Hamrahlíð, þá er fjöldi skóladaga 180 og starfsdagar aðliggjandi skólaári fjórir. Skólaárið 2022 til 2023 miðaðist við 17. ágúst 2022 til 26. maí 2023.

Viðmið og vísbendingar

Páttur 1: Stjórnun og skipulag

Stjórnendur sem leiðtogar eiga að tryggja að stofnunin sé drifin áfram með skýru hlutverki, framtíðarsýn og grunngildum. Leiðtogar þróa, innleiða og vakta stjórnkerfi stofnunarinnar. Viðeigandi skipulag og skýr ábyrgð fyrir starfsfólk, ásamt vel skilgreindum stjórnunar-, stoð- og lykilferlum, eiga að tryggja að stefna stofnunarinnar komist með skilvirkum hætti í framkvæmd. Leiðtogar eru ábyrgir fyrir því að viðhalda og bæta árangur sem náðst hefur m.a. með því að koma á ferli stöðugra umbóta og skapa menningu sem er opin fyrir nýsköpun og lærdómi.

Mat á stjórnun og skipulagi:

1.1. Um stefnu og áætlanir

Skólinn setur sér markmið sem byggjast á lögbundnu hlutverki hans og stefnu eins og lýst er í skólanámskrá og umbótaáætlunum í samræmi við niðurstöður úr innra mati á starfsemi hans. Í skólanámskrá er fjallað um stefnu skólans og framtíðarsýn, auk sérstöðu hans, eða sérstakar áherslur í starfi, t.d. með hliðsjón af staðháttum eða þjónustu við tiltekna markhópa. Skólameistari vinnur að stefnumótun og gerð starfs- og fjárhagsáætlunar fyrir skólann til þriggja ára í senn og ber undir skólanefnd. Þar skal skilgreina nánar meginmarkmið og verkefni skólans. Markmið skólans á því tímabili snerta alla mikilvægustu þætti starfseminnar, þar á meðal nemendur, námsframboð, nám, gæði kennslu, stoðþjónustu, stjórnun, starfsmannahald og fjármál. Í skólanámskrá er gerð grein fyrir áherslum skólans og leiðum til að stuðla að góðum skólabrag, þar á meðal með tilliti til grunnþáttanna sex: heilbrigðis og velferðar, lýðræðis og mannréttinda, jafnréttis, sköpunar, sjálfbærni og læsis í viðum skilningi.

Vísbendingar

	A	B	C	D
1. Skólinn hefur skýra framtíðarsýn og skólastefnu.	SM			
2. Stefna skólans endurspeglast í öllum starfsháttum hans.	SM			
3. Áætlanir um það hvernig skólinn hyggst koma stefnu sinni í framkvæmd eru til staðar.	SM			
4. Það fer fram víðtækt samráð innan skólans um stefnumótun og áætlanagerð.	SM			
5. Grunnþættir menntunar eru sýnilegir í stefnu og megináherslum skólans.		SM		

1.2. Um stjórnendur

Með framkomu sinni og stjórnunarháttum hvetja stjórnendur starfsfólk og styðja við bakið á því. Sem fyrirmyndir velta stjórnendur fyrir sér settum markmiðum og gildum og hvetja starfsfólk til að gera slíkt hið sama. Gagnsær stjórnunarstill sem byggist á gagnkvæmri endurgjöf, trausti og opnum samskiptum stuðlar að bættum árangri stofnunar.

Vísbendingar

	A	B	C	D
6. Skólameistari gegnir skýru faglegu leiðtogahlutverki í skólanum.	SM			
7. Það ríkir traust til stjórnenda innan skólans.	SM			
8. Stjórnendur virkja starfsfólk til samstarfs um stefnu skólans og hvernig hún skuli framkvæmd.	SM			
9. Stjórnendur virkja nemendur og foreldra til samstarfs um stefnu skólans og hvernig hún skuli framkvæmd.	S	M		
10. Stjórnendur vinna að því að skapa traust milli sín og starfsfólks.	SM			

1.3. Um skipulag, verkferla og verklagsreglur

Stjórnendur koma stefnum og áætlunum í framkvæmd með því að forgangsraða, setja tímamörk, sjá til þess að til staðar séu viðeigandi ferli, skilgreind verkefni og stjórnskipulag. Í skólanámskrá skulu vera verklagsreglur sem gilda um meðferð og úrlausn mála, þar á meðal varðandi námsmat, fjarvistir, veikindi og sérúrræði, skólasókn og námsframvindu. Þar skulu einnig vera upplýsingar um viðurlög við brotum á skólareglum og reglur um meðferð ágreiningsmála og beitingu viðurlaga.

Vísbendingar

	A	B	C	D
11. Skipurit skólans endurspeglar raunverulega ábyrgðar- og verkaskiptingu starfsfólks.	SM			
12. Stefnan í skólanámskrá endurspeglast í starfsháttum skólans.	SM			
13. Reglulega er fylgst með því að unnið sé samkvæmt verklagsreglum skólans.	SM			

1.4 Um innra mat

Hver skóli þróar aðferðir sem taka mið af sérstöðu skólans, til að meta hvort og að hve miklu leyti markmiðunum hans hefur verið náð. Innra mat hvers skóla byggist á kerfisbundinni aðferð sem lýst er í skólanámskrá. Í starfsáætlun/sjálfsmatsáætlun skólans fyrir hvert skólaár kemur síðan fram hvaða þættir eru viðfangsefni innra mats. Til að leggja megi raunhæft mat á skólastarfið þarf að afla upplýsinga um það með margvíslegum hætti. Á grundvelli fjölbreyttra gagna er lagður grunnur að innra mati skólans. Leggja skal áherslu á virka þátttöku starfsfólks, nemenda, foreldra og annarra hagsmunaaðila eftir því sem á við.

Vísbendingar

	A	B	C	D
14. Skólinn hefur skilgreint skýr matsviðmið til nota við innra mat.		SM		
15. Innra mat byggir á fjölbreyttri gagnaöflun og greiningu gagnanna.	SM			
17. Innra mat byggir á þátttöku allra hagsmunaaðila skólasamfélagsins.		SM		
18. Líðan nemenda er markvisst könnuð.	SM			
19. Innra mat skólans leiðir til skýrrar niðurstöðu um styrkleika og veikleika skólastarfsins.	SM			
20. Niðurstöður innra mats eru markvisst notaðar við að þróa skólann.	SM			

Þáttur 2: Kennsla og námsframboð

Fjölbreytilegt námsumhverfi, sem er hvetjandi og styðjandi fyrir nemendur, er ein forsenda þess að nemendur eigi þess kost að tileinka sér lykilhæfni sem til dæmis lýtur að sjálfsþekkingu, sjálfstæði, frumkvæði og skapandi hugsun. Kennsluhættir þurfa að veita öllum nemendum tækifæri til að nýta hæfileika sína og gefa þeim kost á að fá endurgjöf á vinnu sína. Fjölbreytni í vinnubrögðum og kennsluaðferðum er ein forsenda þess að nemendur öðlist margvíslega hæfni. Mikilvægt er að hafa í huga að mismunandi hæfniviðmiðum er hægt að ná á margvíslegan hátt og að sömu aðferðir henta ekki öllum nemendum jafn vel. Þá mega kennsluhættir ekki mismuna nemendum eftir kynferði, búsetu, uppruna, litarhætti, fötlun, trúarbrögðum, kynhneigð eða félagslegri stöðu.

Mat á kennslu og námsframboði:

2.1. Um nám og kennslu

Í framhaldsskólum gefst nemendum kostur á að velja sér fjölbreyttar námsbrautir sem veita margs konar undirbúning og réttindi á sviði almenns náms, listnáms, bóknáms og starfsnáms. Kennsluhættir þurfa að veita öllum nemendum tækifæri til að nýta hæfileika sína og gefa þeim kost á að fá endurgjöf á vinnu sína. Áhersla á hæfni nemenda að loknu námi krefst þess að nýttar séu fjölbreyttar leiðir til að meta hæfni nemenda og veita þeim leiðsögn í átt að settu marki. Fjölbreytni í vinnubrögðum og kennsluaðferðum er ein forsenda þess að nemendur öðlist margvíslega hæfni. Til að öðlast lykilhæfni þurfa nemendum að gefast ríkuleg tækifæri til að fást við mismunandi viðfangsefni sem tengja má starfsumhverfi og daglegu lífi. Í öllu skólastarfi, bæði í og utan kennslustunda, þarf að styrkja nemendur til að móta sér skoðanir, viðhorf og hæfni bæði almennt og á tilteknum sviðum.

Vísbendingar

	A	B	C	D
21. Skólinn hefur yfir að ráða fagmenntuðum kennurum til að kenna áfanga á námsbrautum skólans.	SM			
22. Kennsluhættir eru fjölbreyttir.	SM			
23. Kennsluhættir eru til þess fallnir að koma til móts við ólíka nemendur og ólík viðfangsefni í kennslu.	SM			
24. Kennslustundir eru vel skipulagðar og kennslutíminn vel nýttur.	SM			
25. Kennsluhættir hvetja til virkrar þátttöku nemenda í kennslustundum.	S	M		
26. Kennsluhættir ýta undir sjálfstæð vinnubrögð nemenda.	SM			
27. Nemendur eru þjálfaðir í að hugsa á gagnrýninn hátt, tjá sig og koma sjónarmiðum sínum á framfæri.	SM			
28. Góður vinnufriður er í kennslustundum.	SM			

2.2. Um kennsluáðstæður/stuðning við nemendur

Mikilvægt er að veita nemendum með sérþarfir kennslu og þann stuðning sem þeir þurfa á að halda og tók eru á að veita, samanber gildandi reglugerð um nemendur með sérþarfir. Það er ýmist gert með því að bjóða fram nám á námsbrautum fyrir fatlaða eða veita þeim sérstakan stuðning á öðrum námsbrautum framhaldsskóla. Vinnustaðanám og starfsþjálfun eiga að veita nemendum mikilvæg tækifæri til að hagnýta þekkingu sína og leikni og öðlast þar með hæfni til þátttöku í atvinnulífinu.

Vísbendingar

	A	B	C	D
29. Nemendur með sérþarfir fá nauðsynlegan stuðning og þjónustu til að stunda nám.	SM			
30. Skólinn aðstoðar starfsnámsnemendur við að komast í starfsþjálfun.	A ekki við	M		

2.3. Um námsmat

Megintilgangur námsmats er að veita leiðbeinandi upplýsingar um námið og hvernig markmiðum þess verður náð. Með námsmati er fylgst með því hvernig þeim tekst að ná almennum hæfniviðmiðum aðalnámskrár, stuðlað að námshvatningu, nemendur örvaðir til framfara og metið hvaða aðstoð þeir þurfa. Námsmat miðar einnig að því að afla vitneskju um árangur skólastarfsins og hvernig einstaklingum og hópum gengur að ná settum markmiðum. Tryggja þarf að allt námsmat sé þannig úr garði gert að það meti það sem á að meta á áreiðanlegan hátt.

Vísbendingar

	A	B	C	D
31. Skólinn gerir nemendum skýra grein fyrir viðmiðum um námsmat og matskvörðum.	SM			
32. Námskröfur í áföngum eru í góðu samræmi við námsmatsviðmið aðalnámskrár.	SM			
33. Niðurstöður námsmats eru notaðar markvisst til að bæta kennsluhætti.	SM			

2.4. Um kennara

Gæði menntunar og árangur skólakerfisins byggist fyrst og síðast á vel menntaðri og áhugasamri fagstétt kennara. Fagmennska kennara byggist á sérfræðilegri starfsmenntun, þekkingu, viðhorfum og siðferði starfsins. Fagmennska kennara snýst um nemendur, menntun þeirra og velferð. Á kennurum hvílir ekki aðeins sú skylda að miðla þekkingu til nemenda heldur einnig að veita þeim tækifæri til að afla sér þekkingar og leikni, örva starfsgleði þeirra og efla frjóa hugsun. Kennararnir eru mikilvægasta auðlind skólans. Kennurum ber að viðhalda og auka starfshæfni sína í gegnum starfsmenntun og faglegt samstarf við aðra kennara.

Vísbendingar

	A	B	C	D
34. Kennarar sækja reglulega starfsmenntun til að viðhalda hæfni sinni í starfi.		SM		
35. Kennarar eru hvattir til nýbreytni í starfi.	SM			
36. Kennarar nýta tækifæri til að þróa kennslu sína í samstarfi við aðra kennara innan skólans og utan.		SM		
37. Kennarar fá reglulega endurgjöf á kennsluna frá öðrum kennurum eða matsaðilum.		M	S	

2.5 Um námsgögn

Námsgögn hvers konar gegna mjög þýðingarmiklu hlutverki til að ná markmiðum skólastarfs. Námsgögn, kennsluáferðir og vinnubrögð sem skólar kjósa að viðhafa, skipulag skólastarfsins og námsmat á allt að taka mið af skilgreindum hæfniviðmiðum og grunnþáttum og vera þannig útfært að möguleikar nemenda á að ná þeim séu nýttir til hins ýtrasta. Námsgögn skulu vera fjölbreytt og vönduð og taka mið af nýjustu þekkingu á sviði menntunar- og kennslufræða. Skólasöfn gegna lykilhlutverki við að skapa skilyrði til að þroska og efla skilning nemenda á eðli upplýsinga og gagna sem þeir þurfa að hafa aðgang að í námi sínu og stuðla að frumkvæði og sjálfstæðum vinnubrögðum.

Vísbendingar

	A	B	C	D
38. Fjölbreytt og góð námsgögn eru notuð í kennslu.		SM		
39. Skólinn notar námsumsjónarkerfi með virkum hætti til að miðla námsgögnum.	SM			
40. Skólinn notar rafræn námsgögn og hjálpartæki með markvissum hætti.	SM			
41. Skólinn hefur yfir að ráða fullnægjandi námsgögnum, búnaði og hjálpartækjum til verklegrar kennslu.	SM			
42. Skólinn hefur yfir að ráða fullnægjandi námsgögnum, búnaði og hjálpartækjum til bóklegrar kennslu.	SM			
43. Skólasafn skólans er búið fullnægjandi bókum og nýsigögnum auk annars safnkosts sem tengist kennslugreinum skóla.	SM			

Páttur 3: Samskipti og líðan

Allt skólasamfélagið þarf að vera meðvitað um það hlutverk framhaldsskólans að hafa velferð nemenda í fyrirrúmi. Velferð og heilbrigði krefst þess að líkamlegum, andlegum og félagslegum þáttum nemenda sé sinnt. Uppeldisstarf skóla miðar að því að nemendur verði virkir og ábyrgir þátttakendur í lýðræðissamfélagi, virði jafnrétti í samskiptum og taki ábyrga afstöðu til eigin velferðar og annarra. Hér skiptir skólabragurinn, samskipti innan skóla sem utan og virk þátttaka nemenda í mótun skólasamfélagsins, höfuðmáli.

Mat á samskiptum og líðan:

3.1 Um skólabrag

Jákvæður skólabragur er í eðli sínu forvarnarstarf og getur dregið úr neikvæðum samskiptum, s.s. einelti og öðru ofbeldi. Meðal grundvallarréttinda nemenda er að hafa vinnufrið í skólanum þannig að þeir geti náð sem bestum tókum á náminu og að kennslan nýtist þeim sem best. Því þarf að leggja áherslu á að skapa jákvæðan skólabrag í hverjum skóla og góðan vinnuanda í einstökum bekkjardeildum og námshópum. Stjórnendum skóla, kennurum og öðru starfsfólki ber í starfi sínu að stuðla að jákvæðum skólabrag og starfsanda í öllu skólastarfi með velferð nemenda og öryggi að leiðarljósi.

Vísbendingar

	A	B	C	D
44. Skólabragur er jákvæður og einkennist af sanngirni og virðingu.	SM			
45. Nemendum líður vel í skólanum.		SM		
46. Farið er eftir ferli við brotum á skólareglum.	SM			

3.2 Um samskipti í skólastofunni

Í öllu skólastarfi, bæði í og utan kennslustunda, þarf að styrkja nemendur til að móta sér skoðanir, viðhorf og hæfni bæði almennt og á tilteknum sviðum. Þetta gerir kröfu um að nemendur samþætti þekkingu sína og leikni, um leið og þeir fá tækifæri til að þjálfa félagshæfni, sem byggir á siðgæði og virðingu fyrir mannréttindum og jafnrétti. Gæta verður þess einnig að nemendur æfist í að tjá skoðanir sínar og skýra verklag á ábyrgan, gagnrýnninn og skýran hátt.

Vísbendingar

	A	B	C	D
47. Góður andi ríkir í skólastofunni.	SM			
48. Samskipti í skólastofunni einkennast af lýðræðislegum gildum, aga og virðingu.	SM			
49. Skólinn kemur gildum sínum skýrt á framfæri við nemendur innan og utan skólastofunnar.		SM		

3.3 Um félagslíf nemenda

Í hverjum framhaldsskóla skal starfa nemendafélag sem vinnur meðal annars að félags-, hagsmuna- og velferðarmálum nemenda. Það setur sér lög um starfssvið og starfshætti og starfar á ábyrgð skóla sem sér því fyrir starfsaðstöðu. Skólum er heimilt að styrkja félögin fjárhagslega og skal bókhald þeirra háð sömu reglum og bókhald skólanna. Nemendur kjósa fulltrúa í skólaráð og tilnefna fulltrúa á skólafund og áheyrnarfulltrúa í skólanefnd. Í skólanámskrá skulu vera upplýsingar um félagsstarf nemenda á vegum skólans.

Vísbendingar

	A	B	C	D
50. Nemendafélag skólans heldur uppi öflugum félagsstarfi fyrir nemendur.	SM			
51. Gott samstarf og skilningur er á milli nemendafélagsins og stjórnenda skólans.	SM			
52. Skólinn styður við félagsstarf nemenda.	SM			
53. Jafnrétti og lýðræði einkennir félagsstarf nemenda.	M	S		

3.4 Um samskipti við forsjáraðila

Mikilvægt er að framhaldsskólar vinni að skipulegri samvinnu heimilis og skóla. Foreldraráð skal starfa í hverjum skóla og eiga forsjárforeldrar/forráðamenn allra nemenda skólans rétt á aðild að því. Stjórn foreldraráðs tilnefnir áheyrnarfulltrúa í skólanefnd. Hlutverk ráðsins er samkvæmt lögum að styðja við skólastarfið, huga að hagsmunamálum nemenda og, í samstarfi við skólann, efla samstarf foreldra og forráðamanna ólögráða nemenda við skólann.

Vísbendingar

	A	B	C	D
54. Forráðamenn skólans líta á foreldraráðið sem mikilvægan samstarfsaðila.	SM			
55. Foreldrar eru vel upplýstir um skólastarfið.	SM			
56. Foreldraráð styður við skólastarf og gætir hagsmuna nemenda.	M	S		

3.5 Um samstarf við önnur skólastig og atvinnulíf

Mennta- og menningarmálaráðuneytið leggur áherslu á sveigjanleg skil milli grunn- og framhaldsskóla og framhalds- og háskóla. Til að tryggja samfellu og stuðla að velferð nemenda er mikilvægt að milli grunnskóla og framhaldsskóla séu virk tengsl og miðlun upplýsinga eigi sér stað. Samkvæmt lögum um framhaldsskóla er skólunum heimilt að bjóða upp á nám í framhaldi af skilgreindum námslokum á þriðja hæfniprepi. Framhaldsskólar skulu alltaf auglýsa nám á fjórða þrepi í framhaldsskólalæðingum. Samstarf framhaldsskóla og atvinnulífs er forsenda þess að skólakerfið geti brugðist við þörfum atvinnulífsins og jafnframt boðið upp á fjölbreytt nám sem nýtist nemendum í störfum að námi loknu.

Vísbendingar

	A	B	C	D
57. Skráð og virk tengsl eru við grunnskólastig um nám nemenda.	SM			
58. Skráð og virk tengsl eru við háskólastig um nám nemenda.	SM			
59. Skráð og virkt tengsl eru við atvinnulíf um nám nemenda.	Á ekki við		M	

Páttur 4: Húsnæði og aðbúnaður

Allt skólahúsnæði skal uppfylla kröfur laga um aðbúnað, hollustu og öryggi á vinnustöðum. Einnig ber að uppfylla kröfur heilbrigðis- og byggingaryfirvalda til slíkra mannvirkja. Húsnæði, skólalóð og allur aðbúnaður þarf að vera þannig úr garði gerður að unnt sé að ná markmiðum laga um framhaldsskóla og aðalnámskrár framhaldsskóla. Er þar sérstaklega átt við að húsnæðið henti þeirri starfsemi sem þar fer fram og nemendum og starfsfólki skóla sé tryggt öruggt og heilsusamlegt vinnuumhverfi sem skapar öryggi og vellíðan.

Mat á húsnæði og aðbúnaði:

Vísendingar

	A	B	C	D
60. Kennsluhúsnæði skólans er fullnægjandi fyrir þá starfsemi sem þar fer fram.	SM			
61. Skólinn leggur sig fram um að gera skólahúsnæðið aðlaðandi.	SM			
62. Skólinn býr yfir/hefur aðgang að fullnægjandi íþróttaaðstöðu.	SM			
63. Félagsaðstaða nemenda er fullnægjandi.	SM			
64. Stjórnendur, kennarar og aðrir starfsfólk eiga kost á fullnægjandi vinnuaðstöðu í húsnæði skólans.		SM		
65. Skólinn hefur fullnægjandi mötuneytisaðstöðu.	SM*		SM*	
66. Tölvukostur skólans er fullnægjandi.		SM		

65. *Mötuneyti kennara A. Mötuneyti nemenda C.

Páttur 5: Lykilárangur

Framhaldsskólum er ætlað að stuðla að þroska nemenda þannig að þeir geti tekið virkan þátt í lýðræðisþjóðfélagi með skapandi og gagnrýnum hætti. Þeim er einnig ætlað að búa nemendur undir frekara nám og þátttöku í atvinnulífi. Árangur er vandmeðfarið hugtak, ekki síst í menntun þar sem markmiðin eru flókin og langtímaárangur oftast illmælanlegur. Mat skólans á árangri skólstarfsins takmarkast því við mælanlega þætti sem tengjast markmiðum skólans og lögbundnu hlutverki þeirra. Mikilvægt er að skólinn noti viðurkenndar aðferðir til að mæla árangur af skólstarfinu og skýr viðmið til að meta niðurstöður mælinga.

Mat á lykilárangri:

5.1 Um námsárangur

Námi við framhaldsskóla lýkur með lokaprófi sem gefur réttindi á næsta skólastig, veitir starfsréttindi eða býr nemandann með fullnægjandi hætti undir frekara nám og þátttöku á vinnumarkaði. Lokapróf eða lokaumsögn nemanda á að segja til um hversu vel nemandinn er undir það búinn að takast á hendur nám á næsta skólastig eða til starfa á vinnumarkaði. Skólinn tryggir að gerðar séu eðlilegar og hæfilegar kröfur til nemenda í námsmati. Nemandinn, viðtökuskólar og atvinnulíf getur treyst því að lokapróf meti á réttmætan og áreiðanlegan hátt hversu vel nemandanum hefur tekist að afla sér þeirrar hæfni sem ætlast er til af aðalnámskrá og skólanámskrá.

Vísbendingar

	A	B	C	D
67. Nemendur sýna ásættanlegar framfarir í námi samkvæmt markmiðum skólans.	SM			
68. Útskriftarhlutfall skólans er ásættanlegt samkvæmt markmiðum skólans.	SM			
69. Skólinn hefur náð árangri í að draga úr brotthvarfi.	S	M		

5.2. Um árangur í grunnþáttum

Við lok framhaldsskóla þarf nemandi að standa á eigin fótum og taka þátt í lýðræðisþjóðfélagi á sömu forsendum og aðrir. Nemendur í framhaldsskóla taka út mikilvægan þroska á framhaldsskólaárunum og framhaldsskólum ber skylda til að stuðla að því að nemendur sem ljúka námi hafi fengið tækifæri til að þroska með sér þá hæfni sem þykir nauðsynleg til að einstaklingurinn geti mótað framtíð sína á farsælan hátt fyrir sjálfan sig og samfélagið. Grunnþættir menntunar eiga að leiðbeina framhaldsskólum við að vinna að þessu markmiði en þeir eru læsi, lýðræði og mannréttindi, jafnrétti, sjálfbærni, heilbrigði og velferð og sköpun. Í aðalnámskrá framhaldsskóla eru grunnþættirnir tengdir við markmið sem snúa að hæfni nemenda, svokallaðri lykilhæfni. Í vísbendingum er gefinn kostur á að meta árangur nemenda á einstökum lykilhæfniþáttum ef skólinn hefur kannað þá með einhverjum skipulögðum hætti.

Vísbendingar

	A	B	C	D
70. Nemendur hafa tileinkað sér læsi, tjáningu og samskipti.	SM			
71. Nemendur eru skapandi í hugsun og sýna frumkvæði við hagnýtingu þekkingar.	SM			
72. Nemendur hafa tileinkað sér lýðræðisvitund og virðingu fyrir mannréttindum.	SM			
73. Nemendur hafa skilning á og sýna virðingu fyrir jafnrétti.	SM			
74. Nemendur bera ábyrgð á eigin velferð og heilbrigði.	SM			
75. Nemendur hafa skilning á sjálfbærni og eru meðvitaðir um umhverfi sitt.	SM			

5.3. Um langtímaárangur

Þjóðfélagið væntir þess að framhaldsskólar starfi með hag nemenda sinna að leiðarljósi sem og samfélagsins alls. Þetta kemur fram með tvennum hætti, að nemendur skólans nái að dafna í námi og starfi og að skólinn þróist á eðlilegan hátt sem endurspeglar aðstæður á hverjum tíma.

Fæstir skólar hafa nokkur gögn um afdrif nemenda eftir brautskráningu enn sem komið er. Þó hefur færst í vöxt að skólar haldi sambandi við fyrrverandi nemendur og kanni hvernig þeim hefur farnast t.d. með könnunum eða með upplýsingum um gengi nemenda í háskóla eða öðru námi. Eftirfarandi vísbendingar eru til þess gerðar að gefa skólum færi á að koma á framfæri upplýsingum um afdrif nemenda ef slíkar upplýsingar liggja fyrir en ekki er hægt að gera kröfu til þess að allir skólar hafi metið þessa þætti.

Vísbendingar

	A	B	C	D
76. Skólinn kannar reglulega hvernig námið hefur nýst brautskráðum nemendum.		SM		
77. Nemendur skólans ná árangri á næsta skólastigi eða í atvinnulífi, eftir eðli náms.	SM			
78. Skólinn hefur sýnt að hann lagar sig að breyttum kröfum og aðstæðum í samfélaginu.	SM			

Viðaukar – Greinargerð matsmanna

Hér á eftir fer greinargerð og rökstuðningur matsaðila fyrir mati þeirra á þeim fimm þáttum sem lagðir eru til grundvallar við ytra mat á Menntaskólanum við Hamrahlíð á haustönn 2022. Jafnframt eru dregnir saman styrkleikar sem þeir telja einkenna skólasterfið í hverjum þætti svo og tækifæri til umbóta. Viðmið sem mat hvers þáttar byggir á má sjá í upphafi umfjöllunar.

Umfjöllun um stjórnun og skipulag

Stjórnendur sem leiðtogar eiga að tryggja að stofnunin sé drifin áfram með skýru hlutverki, framtíðarsýn og grunnildum. Leiðtogar þróa, innleiða og vakta stjórnkerfi stofnunarinnar. Viðeigandi skipulag og skýr ábyrgð fyrir starfsfólk, ásamt vel skilgreindum stjórnunar-, stoð- og lykilferlum, eiga að tryggja að stefna stofnunarinnar komist með skilvirkum hætti í framkvæmd. Leiðtogar eru ábyrgir fyrir því að viðhalda og bæta árangur sem náðst hefur m.a. með því að koma á ferli stöðugra umbóta og skapa menningu sem er opin fyrir nýsköpun og lærdómi.

Stefnumótun

Menntaskólinn við Hamrahlíð (MH) starfar samkvæmt lögum um framhaldsskóla nr. 92/2008, aðalnámskrá framhaldsskóla frá árinu 2011 með áorðnum breytingum frá árinu 2012 og reglugerðum sem settar eru á grundvelli laganna. Menntaskólinn við Hamrahlíð var stofnaður árið 1966 og átti 55 ára afmæli við upphaf haustannar 2021. Skólinn var annar framhaldsskólinn sem stofnaður var í Reykjavík og starfaði fyrstu árin eftir bekkjarkerfi en 1972 var tekið upp áfangakerfi sem þótti mikil nýjung hér á landi og varð síðar fyrirmynd annarra skóla sem eftir komu. Fyrsta öldungadeildin í íslenskum framhaldsskóla var stofnuð í MH árið 1972 og var það algjör bylting í aðgengi fólks að námi á framhaldsskólastigi. Öldungadeildin var starfrækt til ársins 2014. Sérstaða skólans í dag er fólgin í fjölbreyttu námi, auðugu áfangaframboði, alþjóðlegu námi og víðtækri þjónustu.

Frá árinu 2019 hafa gildi skólans verið ÞEKING – ÁBYRGÐ – VIRÐING – VÍÐSÝNI en gildin höfðu þá verið rædd á skólapingi, í vinnuhópum og á vettvangi kennara og nemenda. Þá voru þau kynnt í skólanefnd. Á heimasíðu skólans má sjá gildin og fyrir hvað þau standa. Þá skulu nemendur og starfsfólk hafa þau að leiðarljósi í námi, starfi og samskiptum.

Stefna og markmið skólans eru sett fram í skólanámskrá og birt á heimasíðu skólans. Markmið Menntaskólans við Hamrahlíð er að stuðla að alhlíða þroska allra nemenda og virkri þátttöku þeirra í lýðræðisþjóðfélagi með því að bjóða hverjum nemanda nám við hæfi. Heiðarleiki, ábyrgðartilfinning og góð vinnubrögð eru mikils metin og því ber skólanum að hvetja til akademískra heilinda í öllu starfi sínu. Í hugtakinu akademísk heilindi felst ekki aðeins að virtar séu reglur um verkefna- og prófavinnu og viðurlög við brotum á þeim, heldur einnig að efla siðferðiskennd og siðferðisþroska nemenda og alls skólasamfélagsins. Til að ná því markmiði þurfa stjórnendur, kennarar, nemendur og forsjáradilar nemenda að leggjast á eitt.

Mynd 1 Akademísk heilindi



Hlutverk skólans er, samkvæmt samningi við mennta- og menningarmálaráðuneyti, kennsla til stúdentsprófs á bóknámsbrautum skv. óbundnu áfangakerfi. Starfræktar eru eftirfarandi brautir við skólann skv. framhaldsskólalögum frá 2008 og aðalnámskrá leikskóla, grunnskóla og framhaldsskóla 2011: Félagsfræðabraut, málabraut, náttúrufræðibraut, opin braut, tónlistarbraut, listdansbraut og fjölnámsbraut. Að auki er boðið upp á IB-nám samkvæmt sérstakri námskrá International Baccalaureate Organisation, þ.e. nám til samræmds alþjóðlegs stúdentsprófs. Einingafjöldi á flestum brautum skólans er 205 einingar. Upplýsingar um skipulag þessara brauta má finna á vef skólans. Allir nemendur skólans stunda nám í samræmi við framhaldsskólalögum frá 2008.

Skólanámskrá Menntaskólans við Hamrahlíð felur í sér sýn skólans á menntun og útfærir þá menntastefnu sem skólinn hefur sett sér. Hún er í sífellndri þróun og tekur breytingum ár frá ári. Henni er ætlað að vera upplýsingaveita fyrir nemendur, foreldra og forráðamenn, starfsfólk og hagsmunaaðila sem tengjast Menntaskólanum við Hamrahlíð.

Á heimasíðu skólans má finna stefnur og áætlanir einstakra málaflokka en sett hafa verið stefnuskjöl, markmið og áætlanir sem ná yfir ýmsa þætti skólastarfsins.

MH setti sér nýja umhverfis- og loftslagsstefnu á haustönn 2021 með markmiðum og aðgerðaráætlun í loftslagsmálum. Yfirmarkmið stefnunnar er að MH dragi úr losun gróðurhúsategunda um 40% fram til ársins 2030. Þá tekur skólinn þátt í alþjóðaverkefninu „Skólar á grænni grein“ og flaggaði grænfánanum fyrst árið 2016 og stefnir á sinn þriðja fána á næsta skólaári. Einnig hefur MH lokið fjórum skrefum í verkefni Umhverfisstofnunar „Græn skref í ríkisrekstri“. Skólinn færir grænt bókhald á hverju ári og er áhugavert að skoða niðurstöður þess á heimasíðu MH, sem dæmi var heildarmagn úrgangs á árinu 2019

31.239 kg en á árinu 2021 18.624 kg. Þá hefur pappírnotkun minnkað um 1152,8 kg á sama tíma. Starfandi er umhverfisnefnd sem í sitja 15 nemendur og 3 kennarar. Ákveðið var að vinna með eftirfarandi þrjú þemu skólaárið 2021-2022: 1) Neysla og úrgangur, 2) Samgöngur og loftlagsmál og 3) Hnattrænt jafnrétti. Á haustönn 2021 var umhverfisvika og skörtuðu nemendur og kennarar grænu í tilefni af grænum degi í umhverfisvikunni sem m.a. fól í sér fatamarkað. Þá vann lið HM Evrópuverkefni „Grænasta lausnin“ um umhverfisvænstu lausnina í skólastarfi sem snerist um að setja upp verkefnaíðnað nám þar sem nemendur gátu verið staðsettir hvar sem er í heiminum. Samhliða nýrri umhverfisstefnu setti skólinn sér samgöngustefnu sem hvetur til umhverfisvænna samgangna og býður starfsfólki samgöngustyrk árlega. Tæplega 30 starfsmenn sóttu strax um samgöngustyrk. Einnig hefur skólinn sett um fjögur hleðslustæði fyrir rafbíla.

Skólinn hefur sett sér jafnréttisáætlun fyrir árin 2020-2023 en jafnréttisáætlunin inniheldur stefnumótun skólans og aðgerðaráætlun. Störf jafnréttisnefndar skólaárið 2020-2021 voru annars vegar að endurskoða jafnréttisáætlunina í tengslum við árlega úttekt á jafnlaunavottun og hins vegar samræður við jafnréttisfélög nemenda, femínista- og hinsegin félögin í skólanum. Í árlegri sjálfsmatskýrslu skólans eru birtir jafnréttisstuðlar skólans skv. skipuriti, fyrir nemendur og fyrir nefndir og teymi. Haustið 2021 eru nokkrar nefndir aðeins skipaðar konum svo sem jafnréttisnefnd og umhverfisnefnd. Í júní 2020 fékk Menntaskólinn við Hamrahlíð jafnlaunavottun og í viðhaldsúttekt í júní 2022 kom fram að jafnlaunakerfi Menntaskólans við Hamrahlíð uppfyllti áfram kröfur staðalsins ÍST 85:2012 og framkvæmd er í samræmi við gildandi verklagsreglur. Óútskýrður launamunur karla og kvenna reyndist vera 0,6% sem er langt innan við markmið jafnréttisáætlunar sem er 1,5%. Starfandi er stýrihópur um jafnlaunakerfið.

Mannauðsstefna Menntaskólans við Hamrahlíð felur í sér grundvallarreglur um væntingar og samskipti. Slíkar reglur eru viðleitni til þess að skapa eftirsóknarverðan vinnustað þar sem fólk getur notið hæfileika sinna og þroskast í starfi. Öflug starfsmannahandbók er hluti af mannauðsstefnu skólans og var hún síðast uppfærð í ágúst 2022. Persónuverndarstefna MH er í samræmi við ákvæði laga um persónuvernd og vinnslu persónuupplýsinga nr. 90/2018 sem gildi tóku 15. júlí 2018. Stefnan skiptist í ytri stefnu sem beinist eingöngu að nemendum skólans og forsjáraðilum þeirra og er birt á heimasíðu skólans en innri stefnan beinist að starfsfólki. Starfandi er persónuverndarfulltrúi við skólann í hlutastarfi. Þá hefur skólinn sett sér skýrar reglur um meðferð tölvupósts og netnotkun starfsfólks.

MH er þátttakandi í verkefninu Heilsueflandi framhaldsskóli í samræmi við viðmið Landlæknisembættis. Heilsustefna MH var síðast uppfærð í janúar 2022. Verkefnastjóri stýrir verkefninu sem er sameiginlegt verkefni stjórnenda, starfsmanna og nemenda skólans. Starfsemi teymis um heilsueflandi framhaldsskóla lá að mestu niðri skólaárið 2020-2021 vegna áhrifa Covid-19. Skólinn tók samt þátt í verkefnunum Hjólað í vinnuna og Lífshlaupinu eins og undanfarin ár og boðið var upp á hafragraut í nokkrar vikur á vorönn. Heilsueflandi framhaldsskóli er jafnframt hluti af forvarnarstefnu skólans en náms- og starfsráðgjafi gegnir jafnframt hlutverki forvarnarfulltrúa. Lögð er áhersla á fræðslu um forvarnir og heilbrigða lífshætti og hefst sú fræðsla í lífsleikniáfanga (LÍFS1AA03) á fyrstu námsönn en öllum kennurum er ætlað að stuðla að framgangi forvarnarstefnunnar. Stefna og viðbragðsáætlun gegn einelti, kynferðislegri áreitni og ofbeldi í MH var síðast uppfærð í ágúst 2022. Stefnan er í samræmi við reglugerð mennta- og menningarmálaráðuneytisins um aðgerðir gegn einelti á vinnustað nr. 1000/2004 og reglugerð velferðarráðuneytisins nr. 1009/2015. Eineltisteymi er innan skólans. MH hefur sett sér viðbragðsáætlun

ef hættuástand kemur upp í skólanum auk þess rýmingaráætlun ef yfirgefa þarf skólahúsnæðið vegna hættuástands. Skipað hefur verið í áfallaráð og neyðarstjórn MH ef óvænt áföll verða.

Hvað kennsluþáttinn varðar hefur MH mótað sér kennslustefnu, málstefnu, námsmatsstefnu og upplýsingatæknistefnu sem fjallað verður um í kafla 2.

Í þriggja ára stefnumiðaðri áætlun skólans fyrir árin 2022-2024 sbr. 31. grein laga um opinber fjármál koma fram áherslur skólans fyrir ofangreint tímabil. Um er að ræða þrjú markmið sem ná til kjarnastarfsemi (A) og önnur þrjú er lúta að rekstrarþáttur (B), þau eru:

A1. Að hækka hlutfall þeirra sem ljúka stúdentsprófi frá MH á þremur árum

Stærstu aðgerðir eru sérhæfð ráðgjöf og aukinn stuðningur við nemendur m.a. í námsveri og fræðsla til kennara, foreldra og nemenda um helstu áhrifavalda á námslega skuldbindingu.

A2. Fækka úrsögnum úr áföngum og auka nýtingarhlutfall

Stærstu aðgerðir eru ráðgjöf til nemenda sem hyggja á úrsögn og aukin fræðsla í lífsleikniáföngum.

A3. Hækka hlutfall nemenda sem eru með yfir 90% í mætingu

Stærstu aðgerðir eru aðhald áfangastjóra og náms- og starfsráðgjafa og mætingar skoðaðar eftir 6 vikur og nemendur kallaðir í viðtal sem standa höllum fæti.

B1. Auka starfsánægju

Helstu aðgerðir eru reglubundin starfsmannaviðtöl, aukin miðlun upplýsinga innanhúss og aukin fræðsla um heilsuefningu.

B2. Betri nýting fjármuna

Helstu aðgerðir eru að taka þátt í örútboðum og leita tilboða um kaup á búnaði innan rammasamnings.

B3. Draga úr umhverfisáhrifum í samræmi við heimsmarkmið SP

Helstu aðgerðir eru að minnka pappírnotkun, fjölga flokkunarstöðum, auka fræðslu og kolefnisjafna ferðir starfsfólks á vegum skólans.

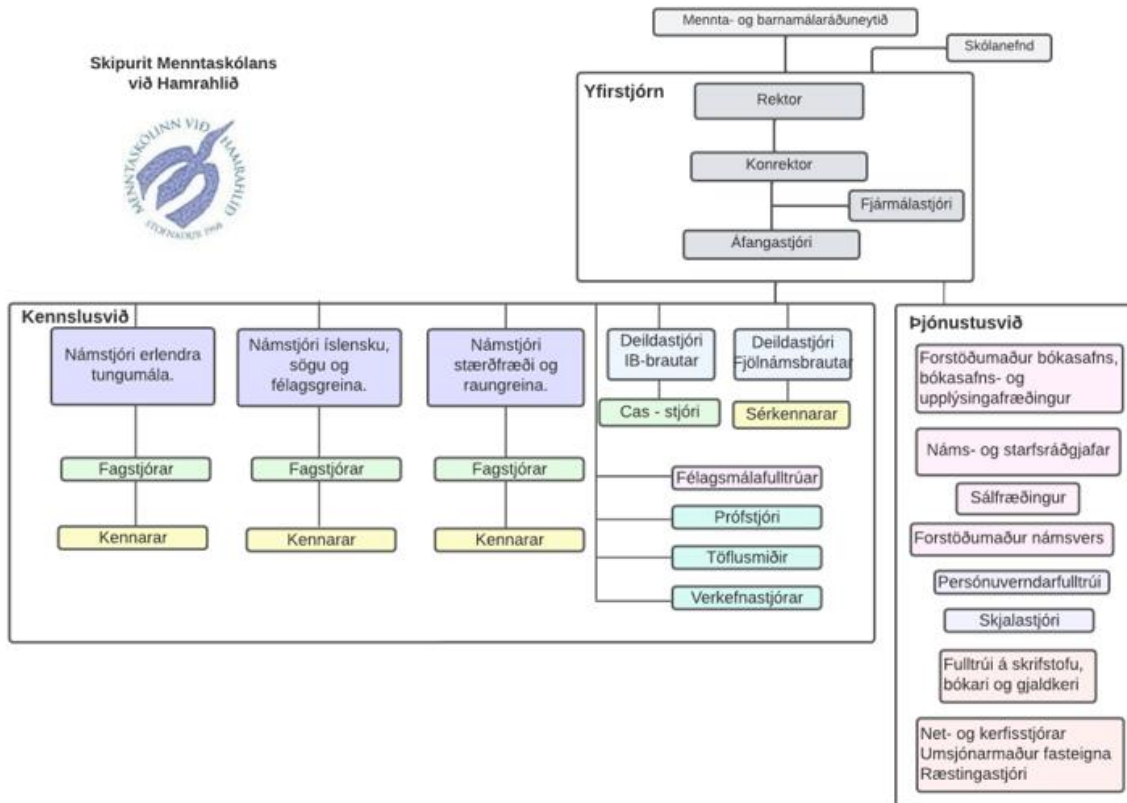
Athygli vekur að skólinn vinnur markvisst að framgangi þessara markmiða eftir stefnumiðaðri áætlun skólans þó Covid hafi vissulega haft áhrif á þetta eins og margt annað í skólastarfinu að sögn stjórnenda.

Skólinn hefur skýra framtíðarsýn og skólastefnu. Stefnur skólans bera vitni um metnað og vilja til árangurs. Að tryggja að stefnur birtist í daglegu starfi getur verið flókið en með markvissum aðgerðum, verkefnastjórum, nefndum/ráðum og teyimum hefur vel tekist til við að halda utan um einstaka stefnumið og tryggja að unnið sé eftir stefnunum í daglegu skólastarfi. Það kom fram í máli skólameistara að þó mikill vilji væri til þess að fylgja eftir öllum stefnum og gildum skólans þá væru gildi skólans frekar ný og það þyrfti að gera þau enn sýnilegri í skólastarfinu auk þess sem ekki hefði náðst nægur árangur í flokkun á sorpi. Skólinn væri með átaksverkefni í gangi um umhverfismál og vilji væri til að bæta fræðslu í þeim málaflokki. Þá hafa stjórnendur verið að skerpa meira á hlutverki skólans og framtíðarsýn. Í árlegri sjálfsmatskýrslu skólans sem birt er á heimasíðu er gert grein fyrir stöðu aðgerðaáætlana og umbótahópa sem fylgja stefnu skólans.

Stjórnskipan og stjórnendur

Skipurit MH skýrir myndrænt stjórnunarmynstur og skiptingu starfseminnar í deildir og undirdeildir ásamt helstu boðleiðum. Nánasti yfirmaður allra er rektor skólans þar sem hann fer með mannaforráð. Menntaskólinn við Hamrahlíð er rekinn undir yfirstjórn mennta- og barnamálaráðuneytið.

Mynd 2 Skipurit



Samkvæmt skipuriti eru þrjú svið innan skólans eða yfirstjórn, kennslusvið og þjónustusvið. Í yfirstjórn eru fjórir eða rektor, konrektor, áfangastjóri og fjármálastjóri. Á kennslusviði eru fimm millistjórnendur eða þrjár námstjórar þar sem námsgreinar og tilheyrandi kennarar skiptast í þrjár deildir: Deild erlendra tungumála, deild samfélagsfræða (félagsgreinar, íslenska og saga) og deild náttúrufræða (raungreinar, íþróttir og stærðfræði). Forsvaraðilar þessara deilda kallast námstjórar og eru þeir í 50% starfi við stjórnun. Aðrir millistjórnendur á kennslusviði eru IB-stallari og deildarstjóri fjölnámsbrautar líka í hlutastarfi við stjórnun. Þjónustusvið nær yfir aðra þjónustu en kennslu svo sem bókasafn, náms- og starfsráðgjöf, námsver, mötuneyti, ræstingar, skrifstofu, tölvur o.fl. Starfslýsingar allra starfsmanna eru birtar á heimasíðu skólans.

Í Menntaskólanum við Hamrahlíð hefur verið sett upp ábyrgðartafla stjórnenda og er hún birt í starfsmannahandbók, sjá töflu um yfirlit ábyrgðasviða og hvernig þau skiptast milli stjórnenda skólans.

Yfirlit um ýmis ábyrgðarsvið og hvernig þau skiptast milli eftirtalinna stjórnenda:

Steinn (S) rektor, Helga (H) konrektor, Pálmi (P) áfangastjóri og Signý Marta (SM) fjármálastjóri

Áfangar	P	Nemendabókhald	P
Áætlanagerð - árangursstjórnun	S, SM	Próf	H
Bókalisti	Bókasafn	Skipulagsmál - stefnumótun MH	S
Fundir með námstjórum / Fagstjórafundir	H	Skólagjöld	H, SM
Fjarvistabókhald nemenda	P	Skólanefndarfundir	S
Fjármál	SM	Skólastjórnarfundir	P
Foreldrafundir	H	Skrifstofufundir	S
Framkvæmdir og viðhald hússins	S, SM	Skrifstofupóstur	H
Gestamóttaka	S	Staðfestingardagur	P
Grunnskólakynningar	S	Starfsmannastjórn, vinnuskýrslur og launamál, fjarvistir starfsmanna.	S, H, SM
Inntaka nýnema	H	Stöðupróf	H
Kennarafundir	S	Stúdentaskírteini	H
Kennarapóstur	P	Töflugerð	H
Kennslan og annað smáræði (!)	S	Tölvumál	H
Kennsluskipting	H	Umsjónarkerfi	P
Kvartanir	S	Útskrift	S
Ljósritun	SM	Valdagur/-vikur	P
Mat á námi úr öðrum skólum	P	Yfirferð námsferla stúdentsefna	H, P
Matsala kennara	SM		
Matsala nemenda	H, SM		
Meðferð agabrota	S		
Miðannarmat	H		
Móttaka nýrra starfsmanna	S		
Námsvísir	P		

Stjórnendur MH þekkja vel störf hvers annars og undirstrikar að það skiptir miklu máli að vinna saman sem heild en ekki hvert í sínu lagi. Ábyrgðartaflan er skýr en orðin nokkuð gömul og verkaskipting er ekki fastbundinn af töflunni. Upplýsingar eru aðgengilegar öllum stjórnendum á sameiginlegu svæði þeirra á TEAMS og hefur notkun á því stórbætt alla samvinnu. Stjórnendateymið fundar vikulega á fimmtudögum auk þess sem hver morgun hefst á samtali stjórnenda. Fram kom hjá öllum stjórnendum að andrúmsloftið væri gott, mikið samstarfið og að stjórnendur styðji vel við hvern annan. Upplýsingaflæði milli stjórnenda er gott og vikupistill rektors nær utan um helstu efnisþætti hverrar viku fyrir sig. Þá kom fram hjá rýnihópi starfsfólks að gott aðgengi væri að stjórnendum og auðvelt væri að ná sambandi við forystu skólans. Skólinn hefur sett sér mannauðsstefnu og nýuppfærð starfsmannahandbók er hluti af henni.

Rektor Menntaskólans við Hamrahlíð veitir skólanum forstöðu samkvæmt reglugerð nr. 1100/2007. Hann er ábyrgur gagnvart mennta- og barnamálaráðherra fyrir rekstri og starfsemi skólans. Honum ber að framfylgja lögum og reglugerðum, sem um skólann gilda, stjórnvaldsfyrirmælum og kjarasamningum á

hverjum tíma og stýra starfi hans í samræmi við erindisbréf samkvæmt auglýsingu um erindisbréf skólameistara í framhaldsskólum nr. 453/1997. Rektor hefur yfirumsjón með starfsemi skólans, húsum hans og rekstri. Hann ber ábyrgð á að öll starfsemi sé í samræmi við aðalnámskrá, að fylgt sé árlegri fjárhagsáætlun skólans og stefnumiðaðri áætlun til þriggja ára milli skólans og ráðuneytis. Núverandi rektor MH kom til starfa við skólann sem konrektor haustið 2017 en á vorönn 2018 var hann í þriggja mánaða afleysingu fyrir þáverandi rektor. Rektor var ráðinn frá hausti það sama ár. Við stjórnun skólans er lögð áhersla á lýðræðislega og opna stjórnunarhætti og í sjálfsmatsferli skólans kom fram að rektor gegnir skýru faglegu leiðtogahlutverki. Gott aðgengi er að rektor skólans og tekur hann vel í hugmyndir starfsfólks og nemenda og styður við framkvæmd þeirra. Fram kom í rýnihópum starfsfólks að rektor væri jákvæður og drifandi og hefði mikinn vilja til að gera vel. Hann væri maður framkvæmda, metnaðarfullur og gengi í öll störf ef þörf væri á. Mikið traust væri borið til rektors og stjórnenda skólans og það væri gagnkvæmt. Hann bæri umhyggju fyrir líðan starfsmanna og nemendur upplifa að honum væri annt um þá og þeirra hagi. Rektor væri sýnilegur í skólastarfinu og tæki á málum ef þarf. Mikil ánægja væri með stjórnendur skólans og velvild í garð þeirra innan skólans að mati starfsfólks. Fram kom hjá forystumönnum nemenda að samstarf og samskipti við forystu skólans væri með miklum ágætum.

Í skýrslu Maskínu þar sem lagt var mat á fjóra hæfnipætti rektors, eða heilindi, samskiptahæfni, leiðtogahæfni og árangursmiðaða stjórnun, af hans nánustu samstarfsmönnum, var niðurstaðan úr þremur spurningum um heilindi 4,88 (af 5), niðurstöður úr átta spurningum um samskiptahæfni 4,68 (af 5), niðurstöður úr fimm spurningum um leiðtogahæfni 4,63 (af 5) og niðurstöður úr sex spurningum um árangursmiðaða stjórnun 4,66 (af 5). Rektor var vel yfir meðaltali viðmiðunarhóps allra stjórnenda.

Í könnun SFR – stofnun ársins árið 2021 kemur fram að heildarniðurstaða samantektar um stjórnun MH í könnuninni er 4,53. Í heildina er niðurstaða skólans 4,24 og var MH í fjórða sæti í flokki stofnana með 90 starfsmenn eða fleiri og hlaut því sæmdarheitið Fyrirmyndarstofnun 2021. MH hækkaði um eitt sæti úr því fimmta árið 2020 en þá var skólinn jafnframt Fyrirmyndarstofnun 2020 með 4,33 í heildareinkunn og 4,52 í stjórnun. Í hverjum stærðarflokki hljóta efstu fimm stofnanirnar sæmdarheitið Fyrirmyndarstofnanir. Skólinn á hrós skilið fyrir þennan góða árangur og ánægjulegt er að sjá þá breytingu sem orðið hefur frá árinu 2018 þegar skólinn var með 3,99 í heildareinkunn og 3,95 í stjórnun.

Konrektor er staðgengill rektors og vinnur með honum við daglega stjórn skólans og rekstur. Samkvæmt starfslýsingu konrektors og ábyrgðatöflu stjórnenda MH eru hans helstu verkefni að hafa umsjón með námskrám og námsframboði, kennsluskiptingu í samvinnu við námsstjóra og sjálfsmati skólans í samstarfi við gæðaráð. Þá hefur konrektor yfirumsjón með INNU, skólareglur eru sameiginlegt verkefni stjórnenda sem og skipulag útskriftar svo nokkuð sé nefnt en konrektor segir starfið mjög fjölbreytt. Konrektor nefndi að breitt námsval einkenndi skólann og mikil þekking væri innan stofnunarinnar. Einnig að samstarf við kennara og aðra starfsmenn væri mjög gott og að nemendur komi oft til að „pústa“ en ef þeir vilja taka mál lengra þá ræða þau við námsstjóra. Þá nefndi konrektor að á Lagningardögum færi fram skólaþing þar sem nemendur koma að málefnum skólans. Konrektor nefndi að vinnuaðstaða stjórnenda og starfsmanna væri góð þó bæta mætti við viðtalsherbergjum og fundaraðstöðu. Rektor og konrektor sækja nú námskeiðið „Forysta til menntunar“ og í undirbúningi væri að setja upp „critical friends“ þar sem kennarar skoða starfið hver hjá öðrum. Þá nefndi konrektor að nokkur mál væru til skoðunar innan skólans m.a. hvernig hægt væri að aðstoða nemendur á opinni braut við að skipuleggja nám sitt vel, hvort setja ætti

upp enska braut samhliða IB náminu og hvort grundvöllur væri fyrir listabraut í ljósi þess að margir nemendur úr MH sækja í Listaháskólann. Þá þurfi að huga að málabrautinni til að halda henni lifandi við skólann.

Áfangastjóri á langan starfsaldur við skólann og hefur sinnt starfi áfangastjóra frá árinu 2007. Hans helstu verkefni samkvæmt starfslýsingu og ábyrgðatöflu stjórnenda MH eru yfirumsjón með rekstri áfangakerfis skólans, nemendabókhaldi, fjarvistarbókhaldi nemenda, mati á fyrra námi, valdögum og staðfestingardegum, kennarapósti, umsjónarkerfi og námsferlum útskriftarnema. Áfangastjóri sagði samvinnu innan skólans góða, andrúmsloftið væri gott og lítil starfsmannavelta. Áfangastjóri fundar reglulega með náms- og starfsráðgjöfum um málefni einstakra nemenda og mat á fyrra námi er unnið í samvinnu við námsstjórana. Aðalsmerki skólans væri breytt val í námi en styttingin hefði valdið erfiðleikum við að halda efri áföngum sökum of fárra nemenda. Þá kom fram í máli áfangastjóra að inntökureglum í skólann hefði verið breytt og nemendur með C+ í dönsku væru teknir inn og boðið væri upp á fyrsta þreps áfanga í stærðfræði. Margir nemendur útskrifast hins vegar með fleiri einingar til að standa betur að vígi þegar í háskóla er komið.

Fjármálastjóri MH hefur skv. starfslýsingu og ábyrgðartöflu stjórnenda yfirumsjón með fjárreiðum skólans, bókhaldi, rekstraráætlun, launabókhaldi, innheimtu skólagjalda og eignaskrá. Þá kemur fjármálastjóri að stærri innkaupum en skólinn hefur sett sér innkaupareglur, matsölu starfsmanna og nemenda og ljósritun. Þá hefur fjármálastjóri tekið yfir fjármál nemendafélagsins en nemendur fá greitt eftir hvern atburð. Í máli fjármálastjóra kom fram að tengsl við fjársýsluna væru góð og fjármál skólans væru í góðu lagi. Skólinn notast við ráðningakerfið í launakerfi ríkisins og fjármálastjóri fer yfir alla launaútreikninga ásamt rektor. Mörg erlend samstarfsverkefni eru í gangi og nokkur vinna við uppgjör á þeim. Fjármálastjóri situr vikulega fundi með stjórnendum skólans og gengur samstarfið mjög vel enda sé mikið traust og metnaður í starfi skólans.

Við MH starfa þrjú námsstjórar en þeir eru stjórnendur námsbrauta með ábyrgð á mismunandi fagsviðum. Sviðin eru erlend tungumál, íslenska og samfélagsgreinar og stærðfræði, raungreinar, líkamsrækt, hússtjórn. Þeirra helstu verkefni eru umsjón með skipulagningu kennslu á viðkomandi námsbrautum, þróa og viðhalda námsbrautarlýsingu, vera tengiliður milli kennara og stjórnenda, leiðbeina kennurum og samhæfa þeirra störf, leiðbeina um val og skipulag náms, meta fyrra nám nemenda í samráði við áfangastjóra, koma að töflubreytingum og kennsluskiptingu. Námsstjórar eru í 50% starfi við stjórnun og sinna kennslu með.

IB-stallari hefur yfirumsjón með öllu sem viðkemur IB námsbraut skólans. Hans helstu verkefni skv. starfslýsingu er að halda utanum nemendur brautarinnar allt frá innritun til útskriftar. Vera faglegur leiðtogi kennara brautarinnar og tengiliður þeirra við IB samtökin, eiga samskipti við foreldra, náms- og starfsráðgjafa, töflusmiði og fjármálastjóri, samræma kröfur MH og IB og sjá um kynningu á náminu.

Deildarstjóri Fjölnámsbrautar ber ábyrgð á skipulagi og kennslu brautarinnar en hans helstu verkefni skv. starfslýsingu eru stundatöflugerð, inntaka nýrra nemenda, val á almennum áföngum í samráði við nemendur, samstarf innan skólans og utan svo sem við foreldra, umsjón með innkaupum, fjárhagsáætlun fyrir brautina, fjarvistarskráning og fleira.

Flestar námsgreinar í MH hafa sinn fagstjóra en þeir eru alls 20. Fagstjórar bera faglega ábyrgð og eru faglegir leiðtogar í sínum greinum/fögum skv. starfslýsingu. Þeir hafa umsjón með námsáætlunum, ráðgjöf við prófasamningu og yfirferð prófa, sjá um fjárhagsáætlun fyrir fagið og samstarf við bókasafn og verslanir vegna kennsluefnis, taka á móti nýjum kennurum, koma að kennsluskiptingu og áfangaframboði, sjá um verðlaun við útskrift og fleira.

Skólanefnd

Samkvæmt lögum um framhaldsskóla skipar mennta- og barnamálaráðherra skólanefnd til fjögurra ára í senn. Í skólanefnd skulu sitja fimm einstaklingar og eru tveir skipaðir samkvæmt tilnefningu Reykjavíkurborgar. Rektor situr fundi skólanefndar með málfrelsi og tillögurétt en formaður stýrir fundum. Ný skólanefnd var skipuð við Menntaskólann við Hamrahlíð 1. nóvember 2021 og hefur hún haldið fjóra fundi síðan. Í máli formanns kom fram að helstu umfjöllunarefni hafi verið kynning á skólanum, rekstur skólans og fjárhagsstaða, viðburðir í skólastarfinu og nemendafélagið. Ekki hefur verið unnið að stefnumótun enn sem komið er. Formaður sagði samstarf við stjórnendur skólans vera gott og rektor hefði tekið einstaklega vel á því máli sem upp kom innan skólans um kynferðislega áreitni og ofbeldi og endaði með samstöðufundi með þátttöku ráðherra. Rektor tók vel á þessu máli með góðri skynsamlegri nálgun og ekki allir hefðu strax fengið ráðgjafa frá Stígamótum. Verkferlar er snúa að kynferðislegri áreitni og ofbeldi þurfa að vera skýrari og skólarnir þurfa meiri leiðbeiningu og samræmingu frá ráðuneyti. Formaður sagði rektor vandvirkan og héldi skólanefnd vel upplýstri. Formaður sagðist ekki hafa orðið áskynja um annað en að rektor njóti trausts innan skólans og að nemendur upplifi að honum sé annt um þá og þeirra hagi. Þá taldi formaður að innan skólans væri fjölbreyttur nemendahópur og að allir fái að njóta sín. MH tekur vel á móti öllum nemendum og allir fá að vera þeir sjálfir. Hvað framtíðarsýn varðar taldi formaður sig ekki hafa næga yfirsýn ennþá en nefndi þó að lengi hefði skólinn verið vinsæll meðal nemenda sem hefðu tilhneigingu til listnáms en ekki væri almenn listabraut í skólanum. Formaður taldi að nemendum líði almennt vel í skólanum, samheldni og skilningur væri á því að við erum öll ólík.

Innra mat

Í framhaldsskólalögum nr. 92 frá 2008 er í kafla VII fjallað um mat og eftirlit með gæðum skólastarfs og í reglugerð nr. 700/2010 eru löggin útfærð. Framhaldsskólar skulu með kerfisbundnum hætti meta árangur og gæði skólastarfs. Innra mat skal samofið starfsemi skólans og skal skapa forsendur fyrir markvissu mati á árangri og leiðum að markmiðum skólans. Það skal vera umbótamiðað og ná til helstu þátta skólastarfsins. Sjálfsmatskerfi Menntaskólans við Hamrahlíð er þróað af stjórnendum og starfsfólki skólans. Það er að verulegum hluta sprottið úr samantekt fjölmargra reglulegra athugana sem felldar hafa verið í eina heild með hliðsjón af viðmiðum menntamálaráðuneytisins um sjálfsmat. Sérstakt teymi ber yfirábyrgð á framkvæmd sjálfsmatsins hverju sinni, skiptir verkum og stýrir framvindunni í samræmi við vinnuferla sem hlotið hafa samþykki hlutaðeigandi. Teymið er valið til allt að þriggja ára í senn; rektor velur einn fulltrúa og tveir skulu valdir á kennarafundi en í teyminu sitja núna konrektor sem hefur umsjón með sjálfsmati skólans, áfangastjóri og tveir kennarar. Þá koma náms- og starfsráðgjafar, kennari, skjalavörður, annað starfsfólk og nemendur einnig að matinu. Sjálfsmatsáætlun er birt í sjálfsmatskýrslu og byggir hún á ákveðnum meginstoðum í starfinu.

Sjálfsmat skólans byggir á fjölmörgum matsþáttum. Helstu stoðirnar eru:

- Tölfræði um nemendur og nám í MH
- Kennslukannanir
- Starfsmannasamtöl
- Þjónustukannanir og starfsemi þjónustusviðs skólans
- Þátttaka í Skólapúlsinum og könnunum Rannsóknar og greiningar
- Græn skref í MH
- Jafnlaunakerfi og jafnlaunavottun
- Jafnréttisvísar
- Starfsmannakannanir, t.d. Stofnun ársins og stjórnendamat
- Skjalastjórnarkerfi skólans
- IB-úttektir og sjálfsmat

Megintilgangur sjálfsmats í MH er að stuðla að framgangi markmiða skólans, meta hvort þeim hafi verið náð, endurskoða þau og stuðla að umbótum og vera þannig eðlilegur hluti af starfs- og þróunaráætlunum. Aðferðir við sjálfsmat í MH eru töluleg gagnarýni, almennar umræður á fundum kennara og starfsmanna, kannanir, skýrslur og úttektir.

Sjálfsmatsskýrsla skólans er gefin út árlega og birt á heimasíðu skólans. Skýrslan er yfirlit yfir þau verkefni sem í gangi hafa verið það skólaárið og sýnir mikilvægi þess að halda úti öflugum gæðastarfi. Skýrslan er yfirgripsmikil með samanburði á tölfræði milli ára s.s. um innritun og útskrift, fjölda nemenda og eininga, aldur nemenda við útskrift og námstíma útskriftarnema, stöðu nýnema og dreifinu þeirra á brautir, meðaleinkunn í fyrstu áföngum í íslensku, ensku og stærðfræði o.fl. Þá gerir skýrslan grein fyrir helstu áhersluatriðum skólaársins og hvernig staðan er í þeim málum ásamt öðrum breytingum sem orðið hafa á skólastarfinu.

Á hverri önn fer fram kennslumat í MH og er þeim skipt eftir deildum. Flestar námsgreinar gangast undir kennslumat á þriggja anna fresti. Markmiðið er að fá endurgjöf frá nemendum um það sem vel er gert og hvað má betur fara. Kannanirnar eru framkvæmdar í Innu og eru þær lagðar fyrir þegar u.þ.b. 3 vikur eru eftir af kennslu viðkomandi annar. Matinu er skipt upp í eftirfarandi flokka: Áfanginn (5 sp.), nemandinn (3 sp.), kennslan (4 sp.) og kennarinn (3 sp.). Allir kennarar fá niðurstöður birtar í Innu auk þess sem samantekt er dreift á hvern og einn kennara. Í starfsmannaviðtölum er farið yfir kannanirnar en á skólaárinu 2021-2022 fóru fram 72 viðtöl. Starfsmannaviðtalið byggir á fjórum meginþáttum þ.e. starfið, árangur og líðan í starfi, aðgerðir og verkefni næsta árs og framtíðina.

Engar kennslukannanir voru framkvæmdar á árinu 2020 V og H vegna Covid. Þátttaka nemenda í kennslukönnunum hefur að mati skólans ekki verið nægilega góð en á síðustu árum hefur hún verið á bilinu 66,3% til 54,66%.

Menntaskólinn við Hamrahlíð er meðal þátttakenda í könnuninni Stofnun ársins sem er framkvæmd af SFR og lögð fyrir opinberar stofnanir hjá ríki og sveitarfélögum. Einnig hefur skólinn lagt fyrir Skólapúlsinn síðustu ár sem er vefkerfi sem leggur staðlaðar foreldra-, nemenda- og starfsmannakannanir fyrir í skólum. Framhaldsskólapúlsinn spyr úrtak nemenda spurninga um námsumhverfi þeirra, virkni og líðan. Kostir þeirrar könnunar eru að hún er framkvæmd af utanaðkomandi aðila og samanburður fæst við aðra

sambærilega framhaldsskóla. Handahófskennt úrtak nemenda skólans fékk könnunina (248) og var svarhlutfallið 91,9%.

Hluti af innra mati MH er að afla upplýsinga um í hvaða nám MH-ingar fara í háskólum landsins. Árlega óskar skólinn eftir upplýsingum frá háskólunum um fjölda þeirra nema sem sækja til þeirra nám bæði um nýinnritaða og eldri nemar. Framboð valáfanga tekur að einhverju leyti mið af þessum niðurstöðum. Einnig er lögð fyrir könnun í lífsleikni útskriftarefna um hvað nemendur hyggjast gera eftir að námi við MH lýkur. Þær kannanir gefa t.d. vísbendingar um hversu hátt hlutfall nemenda stefnir á nám erlendis eða hyggjast jafnvel taka sér frí frá námi.

Styrkleikar

- Skólinn hefur markað sér skýra stefnu, sýn og gildi sem endurspeglast í starfi hans
- Stefna skólans tekur mið af heimsmarkmiðum Sameinuðu þjóðanna
- Virkir stjórnendur og mikið samráð og samvinna í stjórnendateymi
- Fyrirmyndarstofnun árin 2020 og 2021, miklar jákvæðar breytingar
- Traust ríkir til skólameistara og skólameistari er drífandi og metnaðarfullur
- Virkt kerfi námstjóra og fagstjóra
- Fast skipulag á skólastarfi, góð vinnubrögð og áhersla á akademísk heilindi
- Skólalæping um málefni skólans eru haldnir reglulega á Lagningardögum með þátttöku nemenda
- Aðgengi að stjórnendum er gott og skýr ábyrgðartafla stjórnenda
- Metnaðarfull umhverfis- og loftlagsstefna og öflugt starf að umhverfismálum
- Birting jafnréttisstuðla skólans
- Grænt bókhald með niðurstöðum og samanburði milli ára
- Mannauðsstefna, formleg starfsmannasamtöl og starfsmannahandbók
- Yfirgripsmikið innra mat og árleg sjálfsmatsskýrsla
- Niðurstöður umbótaáætlunar birt árlega í sjálfsmatsskýrslu
- Skólanefnd er öflugur bakhjarl stjórnenda og skólans
- Reglur um meðferð tölvupósts og netnotkun starfsmanna
- Upplýsingaflæði er gott og vikupistill kemur frá rektor
- Ársskýrslur og sjálfsmatsskýrslur eru aðgengilegar á vef

Tækifæri til umbóta

- Setja skólanum stefnu í gæðamálum
- Uppfæra ábyrgðatöflu stjórnenda
- Ljúka vinnu við fimmta skref ríkisaðila
- Jafna hlut kynja í nefndum s.s. jafnréttisnefnd og umhverfisnefnd
- Auka þátttöku nemenda í kennslukönnunum
- Aukið samráð við skólanefnd og foreldra við mótun stefnu skólans

Umfjöllun um kennslu og námsframboð

Fjölbreytilegt námsumhverfi, sem er hvetjandi og styðjandi fyrir nemendur, er ein forsenda þess að nemendur eigi þess kost að tileinka sér lykilhæfni sem til dæmis lýtur að sjálfsþekkingu, sjálfstæði, frumkvæði og skapandi hugsun. Kennsluhættir þurfa að veita öllum nemendum tækifæri til að nýta hæfileika sína og gefa þeim kost á að fá endurgjöf á vinnu sína. Fjölbreytni í vinnubrögðum og kennsluaðferðum er ein forsenda þess að nemendur öðlist margvíslega hæfni. Mikilvægt er að hafa í huga að mismunandi hæfniviðmiðum er hægt að ná á margvíslegan hátt og að sömu aðferðir henta ekki öllum nemendum jafn vel. Þá mega kennsluhættir ekki mismuna nemendum eftir kynferði, búsetu, uppruna, litarhætti, fötlun, trúarbrögðum, kynhneigð eða félagslegri stöðu.

Nám og kennsla

Á heimasíðu Menntaskólans við Hamrahlíð (MH) kemur fram að MH hefur sett sér kennslustefnu, málstefnu, námsmatsstefnu og stefnu um notkun upplýsingatækni í námi og kennslu. Kennslustefnan MH byggir á fjölbreytni og framsækni, bæði hvað snertir nám og kennslu. Kennarar eru hvattir til að vera sívirkir í þróunarstarfi og stefna skólans er að hlúa að nýbreytnistarfi á vegum einstakra kennara og kennarahópa. Fram kom í máli skólameistara að fram hafi farið mjög virkt samtal um kennslustefnuna innan skólans og samvinna hafi verið við aðra skóla um stefnuna. Áfangakerfið er veigamikill þáttur í stefnunni og skólustarfinu. Nemendur skipuleggja sjálfir val sitt frá önn til annar að því marki sem framboð áfanga og undanfarareglur leyfa en fram kom hjá áfangastjóra að sérstaða MH fælist m.a. í miklu og breiðu námsvali og reynt væri að ýta á nemendur að byrja sem fyrst í þeim áföngum sem hafa langar keðjur. Framboð á valáföngum fyrir utan kjarna miða annars vegar að því að gefa kost á breidd í námi og hins vegar dýpkun á afmörkuðu sviði.

Þá hefur skólinn sett sér málstefnu þar sem íslenska er sett í öndvegi fyrir kennara og nemendur. Stefnan tekur líka á þeim sem hafa íslensku að öðru máli og skal þeim standa til boða íslenskukennsla sem hæfir stöðu þeirra í málinu. Þá er lögð áhersla á að MH verði áfram leiðandi í kennslu erlendra tungumála og íslenskt táknmál sé viðurkennt tungumál og skólinn útvegi táknmálstúlka fyrir nemendur sem þess þurfa. Fram kom hjá námsstjórum að nokkur hópur nemenda af erlendum uppruna stundaði nám við skólann bæði í IB-námi og á öðrum brautum en námsstjórar sjá um að meta þá inn í skólann og finna þeim stað innan MH. Þá kom einnig fram að nokkrir kennarar af erlendum uppruna væru við kennslu og mjög sterkt tungumálafólk starfaði við skólann.

Markmið MH er að vera í forystu um notkun upplýsingatækni í námi og kennslu þar sem nemendur fá tækifæri til að kynnast upplýsingatækni sem öflugt tæki til innihaldsríkara náms, auk þess að allir hafi greiðan aðgang að tryggum upplýsingum á innra neti skólans. Í máli kerfisstjóra kom fram að allir kennarar skólans væru með fartölvur og fartölvur væru á vögnum fyrir nemendur. Skólinn væri kominn yfir í Menntaskýið sem gekk ágætlega en því hefði fylgt byrjunarörðugleikar bæði fyrir nemendur og kennara. Námsgögn væru sífellt meir að flytjast yfir á rafbókarform.

Skólanámskrá Menntaskólans við Hamrahlíð er aðgengileg á heimasíðu skólans og felur í sér sýn MH á menntun og útfærir þá menntastefnu sem skólinn hefur sett sér. Skólanámskráin er í sífelldri þróun og

tekur breytingum ár frá ári. Henni er ætlað að vera upplýsingaveita fyrir nemendur, forsjáraðila, starfsfólk og hagsmunaaðila sem tengjast Menntaskólanum við Hamrahlíð. Skólanámskráin inniheldur upplýsingar um skólann, starfshætti hans og skipulag, námið, uppbyggingu þess, lýsingu og kröfur, IB-námið og þjónustu við nemendur.

Kennt er á sex námsbrautum til stúdentspróf í MH eða félagsfræðabraut, málabraut, náttúrufræðibraut, opinni braut, listdansbraut og IB-braut en fjölnámsbraut er sjöunda brautin innan skólans. Nám á stúdentsbrautum nema listdansbraut og IB-braut er 205 einingar en á listdansbraut er námið 215 einingar og sérstök námskrá gildi um IB-námið. Á heimasíðu og í skólanámskrá er gert grein fyrir inntökuskilyrðum einstakra brauta. Kennt er samkvæmt áfangakerfi en MH var fyrstur framhaldsskóla til að taka upp það kerfi. Áfangakerfið býður upp á mikið valfrlsi og sveigjanleika í námstíma. Skólaárinu er skipt upp í tvær annir haustönn og vorönn og brautskráð er bæði í desember og maí. Áfangalýsingar eru á heimasíðu fyrir hvern áfanga og kennsluáætlun er lögð fram í upphafi kennslu í áfanga. INNA er kennslukerfi skólans. Valvika er um miðja önn þar sem nemendur velja þá áfanga sem þeir ætla að taka á næstu önn.

MH hefur verið aðildarskóli að *International Baccalaureate Organisation* (IBO) frá árinu 1997. IBO eru alþjóðasamtök 5000 skóla í yfir 140 löndum eins og fram kemur á vefsvæði MH. Skólinn býður upp á IB-nám, sem er krefjandi tveggja ára bóklegt náms sem lýkur með samræmdu prófi. Eftirspurn í námið hefur vaxið mikið, en MH býður einnig upp á pre-IB nám, sem á að vera brú á milli grunn náms og diplóma náms til IB diplómu. Svipaðar reglur gilda um inntöku í námið og gildir um inntöku í MH eins og fram kom í samtali við IB stalara. Kennarar í IB náminu verða að fara á IB námskeið og uppfylla og viðhalda þeim skilyrðum sem sett eru af hálfu IBO til kennslu. IB nemendur hafa aðgang að stoðþjónustu MH eins og aðrir nemendur skólans. IB námið er miðar við 29 nemendur en árlega hætta nokkrir námi. Kennsla í IB náminu fer fram á ensku og áhugi er fyrir því innan MH að opna braut þar sem kennsla fer fram á ensku samhliða IB-náminu. IB-nám skólans fer í úttekt á fimm ára fresti á vegum IB-samtakanna og á þessu skólaári stendur yfir úttekt sem lýkur á vorönn. Fjölmargir nemendur, kennarar og stjórnendur hafa aðkomu að úttektinni og nýttist niðurstaðan í öllu skólastarfinu.

Fjölnámsbraut skólans er fjögurra ára nám og útskrifast nemendur með lokaskírteini að því loknu. Fram kom hjá námsstjóra fjölnámsbrautar að flestir nemendur brautarinnar væru með einstaklingsáætlanir. Tveir kennarar kenna á brautinni en almennir kennarar koma einnig að kennslu á brautinni. Þá sækja nemendur kennslustundir í almennum greinum og námsstjóri sagði það ekki vandamál að finna þeim pláss. Nemendur sækja námsstuðning á brautinni, svo kallaða stuðtíma. Á fjölnámsbrautinni er mikill áhugi fyrir nýjungum í kennslutækni og brautin er alltaf í þróun að sögn námsstjóra.

Í rýnihópi kennara kom fram að kennslan í MH er eins fjölbreytt og mögulegt er og viðfangsefnið gefur tilefni til. Notuð eru hóppróf, pub quiz, uppgötvunarnám, hópavinna, para vinna, einstaklings vinna. Námið er bæði verklegt, samanber nám í raungreinum og bóklegt. Reynt er að draga eins marga færni þætti inn í kennsluáætlun og hægt er eða lestur, ritun, hlustun og tal. Kennsluáætlanir eru á miðlægu formi þar sem yfirferð náms og námsmat kemur skýrt fram. Þróunin er sú að námið er allt að verða meira verkefnaamiðað. Nemendur vinna sjálfstæð lokaverkefni sem miðast við þeirra áhugasvið. Listnámið og nám í hússtjórn er mikið til verklegt nám. Yfirleitt minnkar vægi prófa eftir því sem líður á námið. Námsframboð er fjölbreytt og á málabraut er, meðal annars, boðið upp á nám í ítölsku, kínversku og japönsku.

Nemendur bentu á að kennsluaðferðir miðast mikið við það þrep sem áfanginn er á og aðferðir ráðist mikið af fögum. Námið er oft verklegt í raungreinum og margir kennarar ástriðufullir fyrir því starfi sem þeir hafa með höndum. Námið í MH einkennist af fjölbreytni. Að mati nemenda sögðu þau þriggja ára kerfið kalla á stress og pressu og alltof mikið álag væri að ljúka námi á þremur árum. Ekkert pláss væri í stundatöflu fyrir áhugaverða valáfanga. Nemendur segja að kennsluáætlanir séu á stöðluðu formi, en geti þó verið misjafnar. Þeir benda einnig á að gildi skólans mættu vera skýrari og betur sett fram og að tengja mætti IB hópinn betur inn í menningu MH.

Í innra mati í kennslukönnunum fyrir skólaárin 2019 og 2021, þar sem fjallað er um áfangann í heild, framlag nemandans, kennsluna og kennarann kemur fram að besta skor er fyrir spurninguna „verkefni annarinnar tengdust vel námsefni áfangans“ eða 4,41 af 5. Skorið er vegið meðaltal fyrir skólaárin 2019 og 2021. Lægsta skorið er fyrir spurninguna „ég gef kennslugögnum áfangans háa einkunn“ upp á 3,90. Engin spurning í kennsluþættinum fer undir 4 og spurningin „kennaranum tókst að gera námsefnið áhugavert“ er 3,96. Á bak við kennslumatið liggja 5249 svör og því má ljóst vera að nemendur eru í flestum tilfellum sáttir við skólann sinn og námið sem Menntaskólinn við Hamrahlíð býður upp á.

Stuðningur við nemendur

Undir stoðþjónustu MH falla náms- og starfsráðgjafar, sálfræðingur og hjúkrunarfræðingur. Aðstaða stoðþjónustunnar er öll á sama stað sem er kostur og eykur samskipti en þjónustan mætti vera staðsett nær nemendum og miðju skólans. Hlutverk náms- og starfsráðgjafa er að vera trúnaðarmaður nemenda, aðstoða nemendur við lausn persónulegra erfiðleika sem hindra þá í námi. Náms- og starfsráðgjafar aðstoðar nemendur við að auka skilning sinn á eigin stöðu og möguleikum í námi og starfi, einnig við að setja sér markmið og áætlanir og aðstoða nemendur við að leita sér aðstoðar fyrir utan stofnunina ef á þarf að halda. Náms- og starfsráðgjafar MH safna saman upplýsingum um nám og störf, fræða nemendur um námstækni og sinna tengslum við önnur skólastig. Í upphafi annar eru töflubreytingar og yfirferð námsferla helsta verkefni náms- og starfsráðgjafa. Þegar komið er inn á miðja önn fer mikil vinna í val nemenda fyrir næstu önn. Og þegar nær dregur prófum er það oft hlutverk náms- og starfsráðgjafa ásamt sálfræðingi skólans að aðstoða nemendur við að nota þá spennu sem prófum fylgir á sem jákvæðastan máta. Greiningar eru settar inn í skjalakerfi og þegar erindi verður að máli, þá eru þau skjalfærð í Gopro. Mikið samstarf á sér stað milli sálfræðings skólans og náms- og starfsráðgjafa en um 150 nemendur teljast til skjólstæðinga náms- og starfsráðgjafa. Sálfræðingur skólans er til viðtals þrjá daga vikunnar og geta nemendur pantað tíma. Hjúkrunarfræðingur skólans svarar heilsutengdum spurningum, veitir ráðgjöf um heilsutengd málefni og ráðleggur um notkun á heilbrigðiskerfinu. Kennarar leita mikið til stoðþjónustunnar og traust ríkir þar á milli að mati náms- og starfsráðgjafa enda eru kennarar duglegir að benda nemendum á stoðþjónustuna og námsverið. Stoðþjónustan er með fastan fund einu sinni í viku og einn fulltrúi þeirra fundar með stjórnendum einu sinni í viku þannig að upplýsingaflæðið er gott.

Bókasafn MH er staðsett í miðju skólans og er vinnuaðstaðan þar góð. Safnið er vel búið og safnkosturinn fjölbreyttur og endurnýjun regluleg. Fyrir utan bækur, þá lánar safnið fartölvur og annan búnað til nemenda og kennara. Nemendur hafa daglegan aðgang að safninu og fá aðstoð starfsmanna við upplýsingaleit. Allir nýnemar fá kynningu á safninu og þjónustu þess við upphaf skólagöngu. Nemendur

voru sammála um að þjónustan og aðstaðan á bókasafninu væri góð en nokkur hópur nemenda aðstoða á bókasafninu í námshléum.

Námsver Menntaskólans við Hamrahlíð er opið öllum nemendum skólans. Nemendur fá þar aðstoð við nám og nemendur leita oft í námsverið vegna ritgerðasmíða. Þá er veittur sérstakur stuðningur í námsverinu fyrir nemendur með annað tungumál en íslensku. Raungreina og íslensku kennarar aðstoðar í námsverinu. Nemendur geta lokið verkefnum og prófum sem þeir hafa misst af í námsverinu. Aðstaðan fyrir námsverið hefur verið stækkuð og bætt en um 15% nemenda sækja þangað þjónustu. Nemendur með annað móðurmál en íslensku fá sérstakan stuðning í námsverinu. Námsverið er kynnt í lífsleikniáföngum.

Námsmat

Í námsmatsstefnu MH er stefnt að því að hafa námsmat í öllum áföngum fjölbreytt þar sem reynir á ólíka þekkingu, leikni og hæfni. Leitast er við að beita ólíkum matsaðferðum sem geta m.a. falið í sér mat á einstaklings- eða hópverkefnum, ritgerðum, skyndiprófum, tímaverkefnum, skýrslum, tilraunum, vinnubókum, gagnaprófum, lokaprófum, virkir þátttöku í tímum og viðveru. Námsmati er ætlað að meta hvernig nemandi hefur gengið að tileinka sér námsmarkmið í áfanga. Í rýnihópi kennara kom fram að mæting og þátttaka væri hluti af mati í sumum áföngum en ekki öllum. Námsmatið væri sífellt að verða fjölbreyttara og símat færi vaxandi í stað lokaprófa en algengt væri að lokapróf væru í grunnáföngum en þegar lengra er komið í náminu er byggt meira á vinnu nemenda og jafnvel sjálfsmati. 50% vægi lokaprófa væri algengt t.d. í tungumálum og stærðfræði en í listgreinum er námsmatið meira verkefnaþætt. Þá eru valáfangar yfirleitt símatsáfangar. Í kennsluáætlun hvers áfanga kemur fram hvernig námsmati er háttað og er það kynnt fyrir nemendum í upphafi annar. Einkunnir eru gefnar í heilum tölum frá 1 til 10. Einkunnin 10 vísar til þess að 95-100% markmiða hafi verið náð og einkunnin 5 vísar til þess að 45-54% námsmarkmiða hafi verið náð. Lágmarkseinkunn í áfanga er 5. Nemandi er heimilt að útskrifast með einkunnina 4 eða D ef um lokaáfanga eða stakan áfanga er að ræða. Ekki er heimilt að hafa fleiri en tvær slíkar einkunnir á lokaprófskírteini. Þessir áfangar gefa ekki einingar og verður nemandi því að afla annarra eininga í stað þeirra.

Kennarar

Kennarar MH eru vel menntaðir og kenna yfirleitt þá námsgrein sem þeir hafa menntun til. Kennarar skólans hafa lokið námi til kennsluréttinda að undanskildum tveimur sem eru í hlutastarfi. Doktorsprófi auk kennsluréttinda hafa 8 og 50 hafa lokið meistaranámi auk kennsluréttinda. Sautján hafa BA/BS próf auk kennsluréttinda og tveir hafa lokið annarri menntun án kennsluréttinda eins og sjá má í töflu 12. Fjórir kennari hefur lengri starfsaldur en 30 ár og einn þeirra lengri en 35 ár. Hins vegar hafa 26 kennarar skemmri starfsaldur en fimm ár og 13 til viðbótar skemmri en 10 ár, eins og fram kemur í töflu 13. Af þessu má ráða að nokkur endurnýjun hefur átt sér stað í kennarahópnum undanfarin fimm ár þar sem einn þriðji kennara hefur styttri starfsaldur en 5 ár og helmingur kennara hefur styttri starfsaldur en 10 ár. Af þessu má jafnframt ráða að starfsmannavelta við HM hefur verið töluverð á 10 árum en á tímabilinu 2018-2022 létu 26 starfsmenn af störfum við skólann en þar af fóru 21 á eftirlaun. Starfsmannavelta í MH er mest árið 2018 til 2019 eða 8,65% en minnst árið 2017 til 2018 eða 1,96% eins og fram kemur í töflu 14.

Í námsmati fyrir skólaárin 2019 og 2021 kemur fram að kennarar Menntaskólans við Hamrahlíð fá ágætan vitnisburð. Auk þess kom það fram í viðtölum við nemendur að þeir væru í flestum tilfellum ánægðir með þá kennslu sem þeim er boðið upp á í skólanum.

Námsgögn

Menntaskólinn við Hamrahlíð býr yfir ágætum búnaði og aðstöðu til bóknáms að sögn deildarstjóra og kennara. Nemendur benda á að vel sé búið að nemendum í MH. Raungreinastofur eru nýjar og þar eru framúrskarandi tæki og aðstaða góð til kennslu. Í hússtjórninni eru tæki góð og myndlistarstofan er ný og þar er mjög góð aðstaða.

Það kom fram hjá kennurum að námsefni væri misjafnt eftir námsgreinum frá því að vera eldgömul bók yfir í mjög gott efni. Námsgögn væru að flytjast yfir á rafbókarform í auknu mæli. Kennarar væru duglegir að uppfæra og bæta við efni í takt við tíðarandann en eftir námskrárbreytinguna árið 2015 hefði margt kennsluefni þarfnast endurskoðunar til samræmis við nýjar áfangalýsingar. Mikið námsefni þarf að búa til innan skólans, sérstaklega fyrir efri áfanga, og þá helst námsefnið sem ekki er í takt við nýja tækni eða reglugerðabreytingar. Í nokkrum tilfellum vinna fögin með sitt eigið efni sem hefur orðið til í tímans rás. Allir valáfangar eru búnir til af kennurum MH og mikil vinna fer í að búa til námsefni fyrir þá.

Styrkleikar

- Skýrt mörkuð kennslustefna, málstefna, námsmatsstefna og upplýsingatæknistefna
- Skólanámskrá er í sífelldri endurskoðun og birt á heimasíðu skólans
- Uppsetning námsbrauta og áfangalýsinga er skýr
- Kennsluáætlanir eru upplýsandi og á samræmdu formi
- Námsframboð er fjölbreytt og námsval mikið
- Fjölbreytt námsmat
- Vel menntaðir kennarar
- Yfirgripsmikil þjónusta við nemendur
- Móttaka nýnemenda skipulögð og fagleg
- Kennarar eru hvattir til þróunarstarfa og símenntunar
- Kennsluáferðir eru fjölbreyttar og kennslan er góð
- Grunnþættir náms eru hafðir að leiðarljósi í námskrá
- Aðstaða og þjónusta á bókasafni er góð
- IB-námið og aðild að IBO

Tækifæri til umbóta

- Erfitt að virkja nemendur sem gengið hafa í gengum Covid tímabilið
- Auka samtal kennara og stjórnenda um breytingar/þróun skólastarfs
- Nemendur velja lítið efstu áfanga
- Aðlaga kennslukerfi skólans INNU að prófa og verkefnagerð

Umfjöllun um samskipti og líðan

Allt skólasamfélagið þarf að vera meðvitað um það hlutverk framhaldsskólans að hafa velferð nemenda í fyrirrúmi. Velferð og heilbrigði krefst þess að líkamlegum, andlegum og félagslegum þáttum nemenda sé sinnt. Uppeldisstarf skóla miðar að því að nemendur verði virkir og ábyrgir þátttakendur í lýðræðissamfélagi, virði jafnrétti í samskiptum og taki ábyrga afstöðu til eigin velferðar og annarra. Hér skiptir skólabragurinn, samskipti innan skóla sem utan og virk þátttaka nemenda í mótun skólasamfélagsins, höfuðmáli.

Skólabragur og líðan

Í Menntaskólanum við Hamrahlíð er lögð áhersla á að sýna beri háttvísi og þróðmennsku í skólanum og alls staðar þar sem komið er fram í nafni hans. Gildi skólans þekking, ábyrgð, virðing og víðsýni móta skólabraginn og undirstrika þessa áherslu skólans og skulu nemendur og starfsfólk hafa þau að leiðarljósi í námi, starfi og samskiptum hvert við annað. Gildin eru skilgreind á eftirfarandi hátt;

Þekking - Við erum forvitin og námfús. Við leitum þekkingar og miðlum henni. Við myndum okkur skoðanir að vel ígrunduðu máli. Við notum hugvit og tækni við lausn verkefna. Við erum sjálfstæð og gagnrýnin í þekkingarleit okkar.

Ábyrgð - Við gerum okkur grein fyrir réttindum okkar og skyldum. Við sinnum störfum okkar og námi af heiðarleika og metnaði. Við öxlum sameiginlega ábyrgð á skólastarfinu. Við tryggjum samstöðu og stöndum vörð um hagsmuni nemenda, kennara og alls starfsfólks.

Virðing - Þau sem sýna öðrum virðingu öðlast virðingu annarra. Við ræktum með okkur sjálfsvirðingu. Við sýnum öllum öðrum í skólanum virðingu, hvert sem hlutverk þeirra er. Við virðum ólíkar skoðanir og lífsviðhorf. Við berum virðingu fyrir orðspori skólans.

Víðsýni - Við lítum á okkur sem hluta af heild. Við ræktum með okkur víðsýni í garð manna og málefna. Við leitumst við að víkka sjóndeildarhringinn og það stuðlar að sköpun. Við höfum að leiðarljósi að setja okkur í spor annarra. Við erum umburðarlynd, umhyggjusöm og finnum til samkenndar með öðrum.

Í skólareglum Menntaskólans við Hamrahlíð er sérstök efnisgrein um samskipti og samfélagsmiðla;

Samskipti og samfélagsmiðlar

- Gagnkvæm virðing og kurteisi skal ríkja í samskiptum allra í skólasamfélaginu, bæði innan veggja skólans og utan.

- Virðingu og kurteisi skal hafa í heiðri í allri umræðu á samfélagsmiðlum við og um aðra einstaklinga skólasamfélagsins.
- Reglur um persónuvernd skal virða í samskiptum og á samfélagsmiðlum: Gætum trúnaðar um persónuupplýsingar einstaklinga í skólasamfélaginu sem við kunnum að verða áskynja.

Í máli rektors kom fram að skólabragurinn í MH væri opinn og lýðræðislegur og andrúmsloftið í skólanum væri mjög dýnamískt. Rektor taldi að í MH gætu allir verið þeir sjálfir og mikill fjölbreytileiki væri í nemendahópnum. Þá kom fram í máli konrektors að skólabragurinn í MH væri mjög góður og samskipti milli nemenda og stjórnenda góð. Kennslustofur væru allar opnar og hætt væri að hringja inn og út úr kennslustundum. Í rýnihópum starfsfólks kom fram að skólabragurinn væri jákvæður og góður, mikið traust og mikill metnaður væri í starfi skólans. MH væri góður og lifandi vinnustaður og heilt yfir væri starfsandinn góður og lítil starfsmannavelta. Í rýnihópi stjórnar nemendafélags MH kom fram að umhverfi skólans væri gott og allir geti fundið sína hillu sem er forsenda þess að öllum líði vel. Mikil réttlætiskennd, róttækni, frumkvæði og skapandi kraftur einkenndi MH að sögn nemenda. MH væri góður skóli og alltaf eitthvað í gangi. Þá kom fram hjá nemendum að vel væri tekið á móti nýnemum skólans. Svokölluð borðamening væri enn við líði en hefði minnkað og stemmingin í skólanum væri góð og skólabragurinn þægilegur.

Í framhaldsskólakönnun Skólapúlsins 2020-2021 er spurt um fjölmarga þætti er varða skólastarfið. Spurt er um líðan nemenda í skólanum og telja 79,5% nemenda að þeim líði í heildina vel í skólanum sem er yfir heildarviðmiði framhaldsskólanna sem er 78,2%. Í sömu könnun árinu á undan 2019-2020 leið 80,5% nemenda í MH í heildina vel í skólanum sem þá var undir heildarviðmiði skólanna sem er 85,7%. Í könnun ársins 2020-2021 sögðust 86,8% nemenda vera ánægð með skólann sinn en heildarviðmið framhaldsskólanna er 82,4% og í könnuninni árið á undan 2019-2020 voru 86,1% nemenda MH ánægð með skólann sinn þar sem heildarviðmið framhaldsskólanna er 85,6%. Þó taka verði mið af því að á síðustu árum hefur tilhöggun á kennslu verið með breyttu sniði vegna Covid og félagslíf nemenda í lágmarki þá er ekki hægt að greina miklar sveiflur í niðurstöðum á líðan og ánægju nemenda í MH frá árunum fyrir Covid.

Talsverðar áhyggjur voru af líðan nemenda í MH veturinn 2020-2021 þar sem hömlur voru í samfélaginu, skólahaldi og félagslífi. Til að átta sig á líðan nemenda voru lagðar fyrir innanskólakannanir í tvígang, til viðbótar við sambærilega könnun í apríl 2020, til að átta sig á líðan og upplifun nemenda ásamt því að leggja Skólapúlsinn fyrir í tvígang. Niðurstöður þessara kannanna má sjá á heimasíðu skólans. Á vor- og haustönn 2020 töldu innan við helmingur nemenda að þeim hefði gengið vel eða mjög vel að aðlagast námsumhverfinu en 65% á vorönn 2021. Álag í námi fór úr 80% á haustönn 2020 í 68% á vorönn 2021 og allar annirnar voru nemendur sammála um að þeir hefðu fengið þá aðstoð sem þeir þurftu að fá frá kennurum eða vel yfir 90%.

Eitt af markmiðum MH úr stefnumiðaðri áætlun ríkisaðila er að auka starfsánægju meðal starfsmanna Menntaskólans við Hamrahlíð. Margt hefur verið gert á undangengnum árum til að ná árangri á þessu sviði svo sem að bjóða starfsfólki samgöngustyrk, endurmenntunarstyrk og líkamsræktarstyrk, auka fræðslu og kynningar, starfsmannasamtöl, jafnlaunavottun, bætt upplýsingaflæði s.s. með vikulegu fréttabréfi rektors og handbók starfsmanna, bættur aðbúnaður, fræðsluferðir erlendis og fleira. Niðurstöður könnunar Stofnun ársins sýna góðar niðurstöður sl. 3ja ára er varðar starfsanda og ánægju og stolt af vinnustað. Árið

2021 er starfsandi með einkunnina 4,44 og ánægja starfsmanna og stolt 4,55 en hefur farið lítillega niður frá árinu 2020 en þá var starfsandi skv. könnuninni 4,49 og ánægja og stolt 4,66 og á árinu 2019 var starfsandi 4,48 og ánægja og stolt 4,57.

Af ofangreindu má sjá að skólinn hefur sett sér skýr gildi og skólareglur um samskipti og vinnulag innan skólans. Skólinn notast við fjölþættar kannanir til að fylgjast með skólabrag og líðan nemenda og starfsmanna sem gefa góða mynd af stöðu mála.

Samskipti í skólastofunni

Í Menntaskólanum við Hamrahlíð taka skólareglur á samskiptum í skólastofunni jafnt í staðbundinni kennslu sem og rafrænum kennslustundum. Í staðbundinni kennslu gildir;

- Í kennslustundum skulu nemendur vera vakandi, virða verkstjórn kennara og gæta þess að valda ekki ónæði.
- Gagnkvæmt traust og virðing skal ríkja meðal allra í kennslustundum.
- Notkun farsíma er óheimil nema með leyfi kennara.

Þá segir í kennslustefnu skólans að leitast skuli við að beita fjölbreyttum kennsluaðferðum og virkja nemendur í skóla og heima fyrir.

Í rýnihópum nemenda kom fram að kennslan væri yfirleitt mjög góð og margir kennarar væru mjög metnaðarfullir fyrir starfi sínu. Kennslan einkenndist af fjölbreytni og nemendur voru almennt sáttir við stöðuna. Samskipti í kennslustundum væru yfirleitt mjög góð og oft væru góðar umræður í áföngum. Tímastjórnunin væri einnig nákvæm. Að mati kennara eru samskiptin í skólastofunni góð og agavandamálið er þátttökuleysi frekar en að nemendur hegði sér ekki vel.

Í kennslukönnunum skólans árána 2019 og 2021 eru nemendur ánægðir með hvernig kennarar bregðast við spurningum og beiðni um aðstoð í tíma en meðaltal þessara ára er 4,39 af 5 og einnig að kennarar hafi almennt góða stjórn á truflandi nemendum en meðaltal árána er 4,27 af 5.

Eins og fram kemur í könnunum skólans vorið 2020 töldu 92% nemenda að þeir hefðu fengið þá hjálp frá kennurum sem þeir þurftu og í sambærilegri könnun haustið 2020 töldu 91% nemenda svo vera og vorið 2021 töldu einnig 91% nemenda að þeir hefðu fengið þá hjálp frá kennurum sem þeir þurftu. Þá má sjá í niðurstöðum úr Skólapúlsinum sem birt er árlega á heimasíðu skólans fjölþættar niðurstöður um samskipti nemenda og kennara í skólastofunni.

Félagslíf nemenda

Nemendafélag Menntaskólans við Hamrahlíð, NFMH, gætir sameiginlegra hagsmuna félagsmanna sinna og virkjar þá í félagsstarfsemi innan skólans eins og segir í lögum félagsins á heimasíðu þess. Stjórn NFMH er skipuð forseta, varaforseta, gjaldkera, markaðsstjóra, IB-fulltrúa og skólastjórnarfulltrúa sem mynda svokallaða kjarnastjórn en auk þeirra sitja í stjórn NFMH oddvitar leikfélags, listafélags, málfundafélagsins, Myndbandabúa, skemmtiráðs og ritstjóri Beneventum. Á vegum nemendafélags starfa á annan tug nefnda, ráða og félaga auk þeirra sem sitja í stjórn s.s. búðaráð, hinsegin félagið,

femínistafélagið, fréttapési, föruneysið, góðgerðarfélagið, lagnó, leikfimiráð, matráð, óðríkur, saumó, stuttmyndaráð, útvarpsráð, umhverfisráð. Helstu viðburðir eru nýnemavika og nýnemaferð, umhverfisvika, dansleikir í Norðurkjallara, Grímuball, leikhúskeppnin Sleiktu hnetur, Gettu betur, Morfis, tónlistarviðburðir í Matgarði, Lagningardagar sem eru þemadagar MH á vorönn, árhátíð, MH-Kvennó dagur, söngkeppni framhaldsskólanna, leiksýningar en á vorönn 2022 settu nemendur upp leikritið „Á móti straumnum“ og á vorönn 2021 leikritið „Næsta morð á dagskrá“. Hefð er fyrir því að halda skólaþing á Lagningardögum og fjalla um málefni sem ákveðin eru í samráði við nemendastjórn. Þingið er með þjóðfundarsniði og eru niðurstöður þess kynntar skólustjórn og skólanefnd. Fram kom hjá stjórn NFMH að flestir viðburðir færu fram innan skólans en þó væru böll utan hans. Mæting í nýnemaviku væri góð og einnig á böll og sama mætti segja um flesta viðburði. Fram kom að þau hefðu fína aðstöðu í Norðurkjallara sem er félagsaðstaða nemenda í MH. Formlegir fundir væru haldnir á tveggja vikna fresti í stjórninni en kjarnastjórnin fundar einu sinni í viku. Samstarf við stjórnendur skólans er gott og einnig við umsjónarmann fasteigna. Félagslífið væri nú aftur að færast í það horf sem var fyrir Covid. Sómalía er mótuneyti nemenda og hafragrautur er í boði skólans fjóra daga vikunnar á kennslutímabili hvorrar annar. Fram kom að IB nemar eru með sitt eigið nemendafélag en þeir sækja mikið í félagsskap hvers annars en það er passað upp á að þeir séu hafðir með í öllu sem þeir vilja.

Kór Menntaskólans við Hamrahlíð hefur um áraraðir skipað stóran sess í skólastarfinu en 18. október sl. átti kórinn 55 ára afmæli. Kórinn er eftirsóttur og komast færri að en vilja í kórinn. Kórinn kemur fram á ýmsum viðburðum í skólastarfinu auk þess að halda opna tónleika. Í vor 2022 kom kórinn fram í Hörpuhorni í Hörpu á tónleikum fjögurra kóra en lítið hefur verið um tónleikahald á tímum Covid. Fram kom að inntökupróf með utanaðkomandi prófdómara er inn í kórinn og færri komast að en vilja sem vissulega veldur stundum óánægju nemenda.

Samskipti við foreldra/forráðamenn

Í MH var stofnað foreldraráð árið 2008 í samræmi við framhaldsskólalög. Í skólanum er lögð áhersla á gott samstarf við forsjáraðila og á heimsíðu skólans er upplýsingasíða fyrir foreldráðið. Þá hefur foreldráðið netfang foreldrarad@mh.is og er einnig með facebooksíðu. Skólinn hefur tekið saman greinargóða Handbók nemenda og forsjáraðila með öllum helstu upplýsingum um skólastarfið. Í foreldraráði sitja þrjú fulltrúar foreldra og einn fulltrúi skólans sem jafnframt er forvarnarfulltrúi og tengiliður við skólann. Foreldraráð tilnefnir einn áheyrnarfulltrúa í skólanefnd. Foreldraráð MH hefur sett sér starfsreglur sem birtar eru á heimasíðu og þar eru einnig birtar fundargerðir stjórnar foreldraráðsins. Hlutverk foreldraráðs er að stuðla að auknum gæðum skólans og leitast við að bæta jafnt almenn skilyrði og aðstæður nemenda til menntunar og almenns þroska. Foreldrar hafa val um að greiða kr. 500 til foreldraráðs og er innkoman nýtt í þágu nemenda s.s. nýtt borðtennisborð, skjávarpa í Norðurkjallara, leiktjöld, spil, prentara á bókasafn, hljóðkerfi, podcast tæki og vinninga í edrúpottin. Þá stendur foreldraráðið fyrir ýmiskonar fræðslu fyrir nemendur og foreldra. Í september árlega er kynningarfundur fyrir foreldra nýnema og rektor sendir foreldrum sérstakt fréttabréf en þau eru 3-4 á skólaári. Foreldrar ólöggráða nemenda hafa aðgang að INNU með rafrænum skilríkjum þar sem þeir geta séð stundaskrá, lesefni, fjarvistir, einkunnir, miðannarmat, verkefnaskil og námsferla barna sinna. Þá geta foreldrar skráð veikindi inn í INNU. Þá kom einnig fram hjá fulltrúum í foreldraráði að Covid hefði haft áhrif á starf ráðsins sem ekki hefði getað hist sem skildi en aðalfundur væri áætlaður fljótlega. Öll samskipti við skólann væru góð en fulltrúum foreldra

finnst of mikið álag á nemendur með tilkomu þriggja ára stúdentsprófs. Þá bentu fulltrúar foreldra á að skólinn væri kominn til ára sinna og töldu að gera mætti skólann meira aðlaðandi t.d. með aukinni lýsingu og ljósum litum.

Samstarf við önnur skólastig og atvinnulíf

Kynning á námi MH fyrir grunnskólanema fer fram á Opnu húsi sem skólinn heldur árlega en auk þess geta skólarnir skráð sig í sérstaka heimsókn. Enn fremur er samvinna við nokkra grunnskóla um að nemendur þeirra taki byrjunaráfanga í MH sem valgrein í 10. bekk, einkum í stærðfræði, íslensku og ensku. Grunnskólarnir sjá alfarið um kennsluna en nemendurnir taka próf í viðkomandi áfanga í MH á prófatíma í maí.

Menntaskólinn við Hamrahlíð er einn af samstarfsskólum Menntavísindasviðs Háskóla Íslands um menntun framhaldsskólakennara og sérstakur verkefnastjóri innan skólans heldur utanum vettvangsnám kennaranema í MH. Kennarar MH taka að sér að vera leiðsagnarkennarar með nemunum í hinum ólíku námsgreinum auk þess sem nemarnir kynnast skólastarfinu almennt. Vettvangsnámið nær yfir skólaárið og um 8-15 kennaranemar koma árlega. Samstarfið er mikilvægt bæði fyrir nemana og skólann hvað varðar starfsþróun leiðsagnarkennara.

MH hefur verið með þjónustusamninga við þrjá listdanskóla: Listdanskóla Íslands, Klassíska listdanskólann og Danslistarskóla JSB en frá haustönn 2021 gera dansskólarnir samning beint við mennta- og barnamálaráðuneytið. MH ber ábyrgð á skráningu áfanga og einkunna nemenda allra dansskólanna sem stunda nám við flesta framhaldsskóla höfuðborgarsvæðisins. Að jafnaði stunda 30-40 nemendur nám á listdansbraut skólans. Skólinn hefur einnig gert samstarfssamning við Menntaskóla í tónlist (MÍT) þar sem nemendur hans taka bóklegan hluta námsins í MH. Á haustönn 2022 voru rúmlega 40 nemendur sem stunduðu nám í MÍT og MH.

MH hefur boðið upp á árleg stöðupróf í norsku og sænsku fyrir nemendur af landinu öllu og á skólinn í samstarfi við Agnebergsgymnasíet í Uddevalla í Svíþjóð um gagnkvæm nemendaskipti vegna sænskukennslu og nýtur verkefnið styrks ár hvert frá sænska sendiráðinu

Þá býður skólinn upp á stöðumat í fjölmörgum tungumálum og er nokkuð um það að nemendur annarra framhaldsskóla óska eftir að gangast undir stöðumat í greinum sem aðeins eru kenndar í MH. Samstarf er við Konfúsíusarstofnunina Norðurljós við Háskóla Íslands um kínverskukennslu sem staðið hefur frá árinu 2011. Það felur í sér að stofnunin leggur skólanum til kínverskukennara gegn endurgjaldi sem fer eftir nemendafjölda. Þá hafa ítölsk stjórnvöld um árabíl (sl. 20 ár) styrkt ítölskukennslu við skólann en skólinn er sá eini sem kennir tungumálið í dagskóla.

Á vorönn 2022 héldu MH og Versló Menntabúðir þar sem starfsfólk skólanna kom saman og ræddi skólastarfið og kennsluna. Fundað var eftir fagsviðum og settir voru upp 22 sýningarbásar þar sem kynnt var ýmislegt sem verið er að gera í skólunum og tengist kennslunni og náminu.

Samstarf við atvinnulíf fer fram í gegnum ýmsa áfanga sem eru kenndir við skólann til dæmis í áföngunum ungir frumkvöðlar, frumkvöðlafræði, umhverfisfræði.

Alþjóðlegt samstarf

Erlent samstarf er fastur þáttur í skólastarfi MH. Árlega bætast við ný verkefni enda auka gagnkvæmar heimsóknir víðsýni og starfsgleði nemenda og starfsfólks. Á heimasíðu skólans má sjá kynningar á verkefnum síðustu ára, en þau eru helst;

Árið 2020-2021 hófust;

Sustainable lifestyle in digital environments sem er þverfaglegt verkefni milli MH og skóla í Finnlandi, Rúmeníu, Tékklandi og á Ítalíu og er styrkt af Erasmus +.

Developing Democratic Sustainability eða lýðræði og samfélagsþátttaka, er Erasmus verkefni sem enskukennarar eru að vinna að með 15 nemendum á fyrsta ári í samvinnu við þýskan skóla.

Árið 2019-2020 hófust;

Unge i Nordatlanten sem er þróunarverkefni milli 6 dönskukennara í þremur menntaskólum; MH, GUX í Nuuk (Grænland) og Miðnám í Kambsdal, Fuglafirði (Færeyjar). Verkefnið er styrkt af NORDSPRÁK.

IB: Finniskir kennarar heimsóttu MH í janúar 2020.

Jafnrétti og samfélagsþátttaka í gegnum listir og margmiðlun. Verkefnið er styrkt af Erasmus+. Þátttakendur í verkefninu eru frá sex löndum: Íslandi, Hollandi, Danmörku, Spáni, Ungverjalandi og Þýskalandi.

Árið 2018-2019 hófust;

The Overwhelmed Generation - Family Developments in the Globalization Age og er samstarfsverkefni leiklistarkennara í 10 löndum: Þýskalandi, Hollandi, Frakklandi, Litháen, Íslandi, Bandaríkjunum, Brasilíu, Taiwan, Togo og Uganda.

Spænska – Verkefni sem nefnist **Sammtalk**, nemendur víðs vegar um heiminn hafa samskipti gegnum stafræna miðla.

MH er aðildarskóli að IBO (International Baccalaureate Organisation), alþjóðasamtökum 6000 skóla í yfir 160 löndum. Skólinn býður upp á IB-diplómunám, sem kennt er á ensku, og veitir svipuð réttindi til framhaldsnáms og íslenska stúdentsprófið. Fjölmargir háskólar meta „higher level“ áfanga inn í háskólanám, einkum og sér í lagi í Bandaríkjunum. Samstarfið felur í sér skuldbindingu stjórnenda og kennara að sækja námskeið sem IB samtökin bjóða upp á.

Nemenda- og hollvinasamtök Menntaskólans við Hamrahlíð NHMH

Nemenda- og hollvinasamtök MH voru stofnuð 1. desember 2016 og eru allir brautskráðir nemendur og starfsfólk skólans fyrr og síðar sjálfkrafa félagar nema þeir óski annars. Tilgangi sínum, að styðja við starf skólans, efla hag hans og tengsl félaga innbyrðis og við skólann, hyggjast samtökin m.a. ná með því að afla fjár til stuðnings starfi MH og með þátttöku í starfsemi skólans í samráði við stjórnendur.

Styrkleikar

- Gildi skólans móta skólabraginn og eru vel útfærð
- Skólabragurinn er opinn og lýðræðislegur
- Nemendum líður að öllu jöfnu vel í skólanum og eru ánægðir með skólann
- Í MH geta allir verið þeir sjálfir, fjölbreyttur nemendahópur
- Virðing og umhyggja í skólastarfinu
- Góður og lifandi vinnustaður, gott samstarf, jákvæðni og virðing
- Starfsfólk er ánægt í starfi og starfsandi mælist töluvert yfir meðaltali. (SFR)
- Starfsfólk er stolt af stofnuninni sem það vinnur hjá
- Vel er tekið á móti nýnemum
- Handbók nemenda og forsjáraðila um skólastarfið
- Góð samskipti við foreldra/forráðamenn
- Vel skilgreint félagslíf og góð aðstaða innan skólans í Norðurkjallara
- Góð tengsl við grunnskóla um valáfanga nema í 10. bekk
- Samstarf við HÍ um verklegt nám kennaranema
- Öflugt erlent samstarf

Tækifæri til umbóta

- Skoða þarf líðan nemenda í skólanum eftir Covid
- Gera gildi skólans sýnilegri fyrir nemendur
- Ýta undir ákveðnari þátttöku nemenda í tímum
- Setja aukinn kraft í félagslíf skólans, eftir Covid og virkja fleiri nemendur til þátttöku

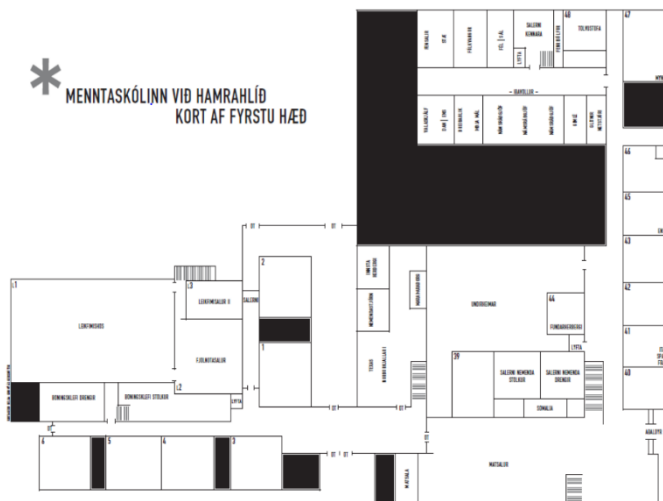
Húsnæði og aðbúnaður

Allt skólahúsnæði skal uppfylla kröfur laga um aðbúnað, hollustu og öryggi á vinnustöðum. Einnig ber að uppfylla kröfur heilbrigðis- og byggingaryfirvalda til slíkra mannvirkja. Húsnæði, skólalóð og allur aðbúnaður þarf að vera þannig úr garði gerður að unnt sé að ná markmiðum laga um framhaldsskóla og aðalnámskrár framhaldsskóla. Er þar sérstaklega átt við að húsnæðið henti þeirri starfsemi sem þar fer fram og nemendum og starfsfólki skóla sé tryggt öruggt og heilsusamlegt vinnuumhverfi sem skapar öryggi og vellíðan.

Húsnæði og aðstaða í Menntaskólanum við Hamrahlíð

Húsnæði Menntaskólans við Hamrahlíð (MH) er samtals 11.131 fermetri. Fyrsta hæð skólans er 5.895 fm og önnur hæð er 5.236 fm. Kennslustofur eru 3.497 fm og aðstaða fyrir líkamsrækt telur 1.012 fm. Bókasafn og vinnusvæði nemenda er 808 fm og starfsmannaaðstaða er 1.109 fm. Þá fara rúmir 4.000 fm í sali, hreinlætisaðstöðu, tæknirými o.fl.

Mynd 3. Kort af fyrstu hæð Menntaskólans við Hamrahlíð

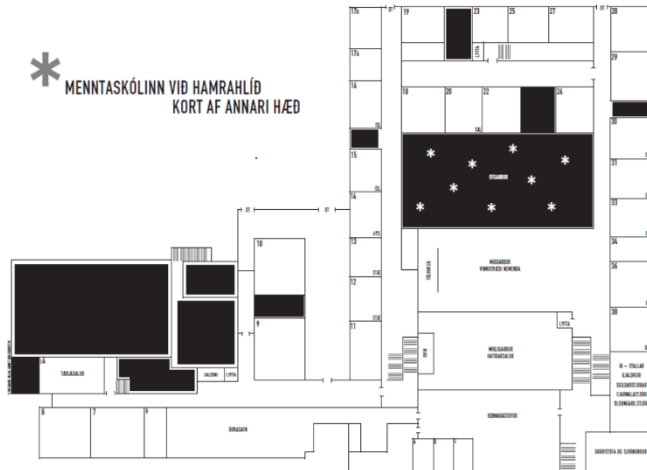


Húsakosti skólans er ágætlega lýst á heimasíðu MH, en þar kemur fram að kennslustofur skólans eru 40 og rúma þær 16 til 30 nemendur. Einn fyrirlestrarsalur rúmar um 80 nemendur. Raungreinastofur eru í nýrri hluta hússins og eru vel tækjum búnaðar. Kennslustofur fyrir líkamsrækt eru fjórar, auk búningaklefa fyrir nemendur annars vegar og íþróttakennara hins vegar. Fyrirlestrarsalir eru vel tækjum búnir. Aðstaða er fyrir 120 nemendur á bókasafni skólans og þar geta nemendur fengið lánaðar tölvur og tæki auk bóka. Í Miklagarði, hátíðarsal skólans, fer fram

kennsla í leiklist, kóræfinga, tónleikahald og aðra viðburði. Mikligarður getur rúma 500 manns í sæti auk 180 sem geta setið á sviði. Í nýlegri viðbyggingu er leikfimiúsi, með búningaástöðu fyrir drengi og stúlkur. Auk þess er fjölnotasalur sem nýttur er t.d., í kennslu í dansi. Auk þess er minni leikfimisalur sem nýttur er undir skvass íþrótt. Nemendur hafa aðstöðu í Norðurkjallara þar sem nemendafélagið NFMH er með skrifstofu og Leikfélag skólans hefur umsjón með Undirheimum þar sem æfingar og minni leiksýningar fara fram. Kaffistofa og mötuneyti starfsfólks er á annarri hæð í eldri byggingu MH. Vinnustofur eru víða um skólann og skrifstofa skólans ásamt skrifstofum stjórnenda eru staðsettir í vesturhorni Hamrahlíðar megin. Náms- og starfsráðgjafar, sálfræðingur og tölvu- og tæknipjónusta hafa aðstöðu á fyrstu hæð sunnan megin í eldri byggingu skólans. Á fyrstu hæð í eldri byggingu, sunnan megin, er sturtuástaða fyrir starfsfólk ásamt læstum skápum. Gangar skólans eru rúmí fyrir hjólastóla. Tvær lyftur eru í skólanum, bæði í eldri og nýrri hluta skólans. Inngangur á norðurhlið opnast sjálfkrafa og við inngang á suðurhlið eru hnappar til að opna dyr. Bílastæði fyrir fatlaða eru sunnan og norðan megin við skólann. Skábrautir eru til að auðvelda

umferð hjólastóla. Við skólann eru 200 bílastæði, þar af sex stæði fyrir hreyfihamlaða. Fjögur stæði eru fyrir bíla sem þurfa rafmagnshleðslu og hægt er að fjölga þeim í 10 ef þörf er á. Í matsal er rúm fyrir 250 nemendur. Í Miðgarði eru sæti fyrir 200 nemendur, og þar eru einnig borðtölvur sem nemendur geta nýtt í náminu. Skólinn er vel staðsettur miðað við leiðakerfi Strætó.

Mynd 4. Kort af annarri hæð Menntaskólans við Hamrahlíð



Í samtali við rýnihóp starfsfólks kom fram að mötuneytið er gott. Eldhúsið er lítið en aðstaðan ágæt fyrir utan að skipti og sturtuáðstaða þyrfti að vera fyrir hendi fyrir starfsfólk. Aðstaða á bókasafninu er góð, og þar eru tveir prentarar, 12 fartölvur, borðtölvur, og spjaldtölvur sem þarf að uppfæra. Skjalastjóri hefur rúmgóða vinnuáðstöðu. Vinnuáðstaðan á skrifstofu skólans er einnig góð. Aðstaða fyrir kerfisstjóra er góð, og stöðugt unnið að því að tækjabúnaður fylgi tækniþróun. Mötuneyti nemenda er aftur á móti illa tækjum búið, býr við slæma vinnuáðstöðu, en nemendur eru duglegir að nota sér mötuneytið. Umsjónarmaður fasteigna sér um að loka skólanum í lok dags og á í samskiptum við fasteignir ríkisins. Samskipti við fasteignir ríkisins ganga vel, en oft er skipt um tengilið og þá þarf að vinna þau samskipti upp aftur. Umsjónarmaður fasteigna bendir á húsnæði skólans sé almennt í góðu lagi, en það eru að koma í ljós gallar í nýbyggingu sem kallar á klæðningu utan á húsið. Skólinn er almennt í góðu standi.

Sérstakur kafli í skýrslum um innra mat MH fjallar um húsnæðismál. Þar kemur fram að á hverju ári er gerð framkvæmdáætlun sem miðar að því að bæta aðbúnað og vinnuáðstöðu nemenda og starfsfólks. Hljóðvist í kennarastofu hefur verið löguð, stólar endurnýjaðir á vinnustofum kennara, kennslurými og gangar gerðir vistlegri og bjartara. Ráðist hefur verið í innanhúsmerkingar þannig að auðveldara sé að rata um skólann. Gerður var samningur við verktaka um reglulegan snjómokstur og sanddreifingu á bílastæðum, og aspir felldar til að koma í veg fyrir tjón á frárennsliskerfi skólans. Stöðug endurnýjun húsgagna á sér stað, rafhleðslustöðvar fyrir fjórar bifreiðar voru teknar í gagnið haustið 2019, og umbætur á húsnæði skólans eru unnar í samvinnu við arkitektastofuna Hornsteina og Fasteignir ríkisins. Endurbætur hafa farið fram á hreinlætisaðstöðu, námsver skólans stækkað og kennsla í myndlist færð í bjartara rými. Í skýrslu um innra mat fyrir skólaárið 2021 til 2022 kemur fram að margmiðlunarver hafi verið sett upp á bókasafni skólans og ný podcast-tæki þegin að gjöf frá foreldrafélagi MH. Starfsaðstaða í kennslustofum

hefur verið bætt og upphækkanleg skrifborð sett í allar stofur. Bekkjum á göngum skólans hefur verið fjölgað fyrir nemendur.

Mynd 5. Kennslustofa í jarðfræði í MH



Nemendur taka undir að vel sé búið að þeim í Menntaskólanum við Hamrahlíð. Tækjabúnaður sé ágætur, leikfimaðstaða sé góð og raungreinastofur séu fínar. Nemendur benda á að litlir bekkir á gangana voru góð viðbót og að stór opin svæði innan skólans væru aðlaðandi. Yngri nemendur benda á að hitastillingu í kennslustofum mætti laga en að almennt sé aðstaða til náms góð. Snyrtingar væru frábærar og kynlausar. Kynlausir klefar í íþróttum eru aðeins of langt frá íþróttasalnum að mati nemenda og því má endurskoða staðsetningu klefa í íþróttum fyrir nemendur sem skilgreina sig ekki sem karl eða kona. Nemendur benda á að mötuneyti nemenda mætti vera betra og að vöruúrval væri lítið.

Mynd 6. Kennslustofa í myndlist í MH



Rýnihópur námsstjóra segir að nýr tækjabúnaður bjóði upp á tækifæri í starfinu. Myndlistastofan er ný og tæki og búnaður til náms í hússtjórn er góður. Þó benda bæði kennarar og námsstjórar á að Inna henti ekki vel til prófa og verkefna gerðar. Aðstaða stoðþjónustunnar er öll á sama stað, en staðsetningin mætti vera betri og nær nemendum. Námsver er ágætlega sótt en samkvæmt tölum frá MH hafa 15% nemenda nýtt sér þjónustuna sem þar er að fá.

Styrkleikar

- Snyrtilegt og aðlaðandi húsnæði
- Vel hugað að viðhaldi
- Ágætur tækjabúnaður til kennslu
- Gott mötuneyti fyrir kennara
- Vel útbúið bókasafn
- Ópið námsver með sérkennara
- Aðstaða nemendafélags er góð
- Hugbúnaður og tölvukostur í stöðugri endurnýjun
- Nýjar kennslustofur í raungreinum og listnámi
- Vinnuaðstaða fyrir kennara
- Sameiginleg aðstaða stoðþjónustu

Tækifæri til umbóta

- Mötuneyti fyrir nemendur þarf að koma í betra lag
- Staðsetning stoðþjónustu
- Fundarherbergi og viðtalsherbergi vantar
- Endurskoða staðsetningu kynlausra búningsklefa fyrir íþróttakennslu
- Huga að ætluðum göllum í viðbyggingu

Lykilárangur

Framhaldsskólum er ætlað að stuðla að þroska nemenda þannig að þeir geti tekið virkan þátt í lýðræðisþjóðfélagi með skapandi og gagnrýnum hætti. Þeim er einnig ætlað að búa nemendur undir frekara nám og þátttöku í atvinnulífi. Árangur er vandmeðfarið hugtak, ekki síst í menntun þar sem markmiðin eru flókin og langtímaárangur oftast illmælanlegur. Mat skólans á árangri skólstarfsins takmarkast því við mælanlega þætti sem tengjast markmiðum skólans og lögbundnu hlutverki þeirra. Mikilvægt er að skólinn noti viðurkenndar aðferðir til að mæla árangur af skólstarfinu og skýr viðmið til að meta niðurstöður mælinga.

Námsárangur

Í skólstarfi er mikið unnið með tölulega mælikvarða og árangur má m.a. mæla úr frá námsárangri, útskriftarhlutfalli, mætingu og brotthvarfi. Menntaskólinn við Hamrahlíð (MH) vinnur samkvæmt því markmiði stjórnvalda að bjóða gæðamenntun fyrir alla nemendur sína. Nemendafjöldi í MH var mestur árið 2018 eða 1246, en minnstur á vorönn 2022 eða 963. Hér munar alls 283 nemendum. Meðalfjöldi innritaðra nýnema síðast liðin fimm ár er 259 nýnemar. Stærsti nýnema hópurinn var innritaður árið 2018 og sá minnsti árið 2020. Samtals útskrifast 312 nemendur árið 2021. Að meðaltali útskrifast um það bil 244 nemendur á ári síðast liðin fimm ár. Tafla átta sýnir fjölda brautskráðra vor og haust 2018 til 2022 á hverri námsbraut og alls. Þar kemur fram að flestir nemendur eru brautskráðir af opinni námsbraut eða 605 en 257 útskrifast af náttúrufræðibraut og 148 útskrifast af félagsfræðabraut. Að vori á tímabilinu 2018 til 2022 útskrifast samtals 1222 nemendur með stúdentspróf frá Menntaskólanum við Hamrahlíð.

Í sjálfsmatsskýrslu MH fyrir skólaárið 2021 til 2022 kemur fram að fjöldi eininga til stúdentsprófs er 205 á flestum brautum. Eitt af markmiðum MH er að fleiri nemendur ljúki námi á þremur árum frá innritun í MH. Í útskriftarhópnum vorið 2022 voru 51% nemenda 19 ára við útskrift og luku þar með náminu á 3 árum. Ef skoðaður er fjöldi ára sem nemendur eru í MH, þá sést að 62% nýstúdents vorsins 2022 luku námi sínu í MH á 3 árum eða minna. Þessi tala er komin upp í 89% ef skoðaður er námstíminn fjögur ár eða minn. Í stefnuskjali ríkisaðila fyrir árin 2022 til 2024 er ætlunin að 60% ný innritaðra nemenda ljúki námi á þremur árum eða skemmri tíma.

Nemendur á IB-alþjóðlegri braut luku að meðaltali flestum einingum á önn skólaárið 2021-2022 eða 31 einingu að hausti og 30 einingum að vori. Samtals þreyttu 14 nemendur í IB-námi öll lokaprófin og einn nemandi tók lokapróf í líffræði einvörðungu. Allir nemendur skólans stóðust IB-prófin og var árangur þeirra í takt við heimsmeðaltal eins og fram kemur í sjálfsmatsskýrslu MH fyrir skólaárið 2021 til 2022.

Samkvæmt tölulegum upplýsingum frá Menntaskólanum við Hamrahlíð, þá er brotthvarf nemenda frá námi frá haustönn 2021 til vorannar 2022 mest árið 2019 eða 6,09% að meðaltali. Minnst er brotthvarf frá námi í því tímabili sem var til skoðunar ári 2020 eða 4,37% að meðaltali. Brotthvarf á haustönn er minna en á vorönn öll árin sem voru til skoðunar. Vorið 2018 er brotthvarið 8,24% og vorið 2019 7,77%. Í stefnuskjali ríkisaðila fyrir árin 2022 til 2024 er eitt af markmiðum skólans að draga úr úrsögnum úr áföngum og ýta undir meiri ráðgjöf til nemenda sem hyggja á úrsögn, meðal annars hjá náms- og starfsráðgjöfum skólans, námstjórum og áfangastjóra.

Grunnþættir menntunar

Grunnþættir menntunar samkvæmt aðalnámskrá framhaldsskóla, almennum hluta eru læsi, tjáning og samskipti, sköpun, lýðræði, jafnrétti, heilbrigði og velferð og sjálfbærni (2011). Í rýnihópum kennara og fagstjóra kom fram að unnið er með grunnþætti náms í flestum ef ekki öllum námsgreinum. Samkvæmt stjórnendum og kennurum í rýnihópum þá er í öllum kennslugreinum í skólanámskrá leitast við að tvíanna grunnþætti menntunar inn í námið og það er einnig reynt í skólasterfinu almennt m.a. í félagslífi nemenda. Þá hefur skólinn sett sér stefnur og áætlanir í einstökum málum/málaflokkum s.s. áætlun gegn einelti, áætlun geng kynferðislegri áreitni og ofbeldi, forvarnastefna, heilsustefna, jafnréttisáætlun, kennslustefna, launa- og jafnlaunastefna, mannauðstefna, málstefna, móttökuáætlun, námsmatsstefna, persónuverndarstefna, samgöngustefna, stefna um upplýsingatækni, og umhverfis og loftlagsstefna. Þessar stefnur styðja allar við grunnþætti menntunar og undirstrika vilja skólans til að vinna í anda þeirra. Þá er ljóst að sumir grunnþáttanna falla beint að áherslum námsbrautanna. Þar má nefna listnámsbrautir sem byggja á skapandi framlagi og hljóta jafnframt að taka mið af sjálfbærni og meðvitund fyrir umhverfi og umhverfismálum. Í kennslufræðilegri stefnu skólans kemur fram að á öllum námsbrautum í MH sé lögð áhersla á að nemendur nái tökum á lykilhæfnipáttum aðalnámskrár. Í áfanganum lífsleikni LÍFS1AA03 sem allir nýnemar skólans taka er lögð áhersla á að nemendur skoði sjálfan sig og hugmyndir sínar í nýju umhverfi og þroski með sér ábyrgt viðhorf til þekkingar auk þess að tileinka sér lýðræðisleg viðhorf.

Í vettvangsheimsókn í Menntaskólann við Hamrahlíð bar samtal við nemendur með sér ríkan skilning á sjálfbærni og meðvitund um umhverfi sitt. Í gegnum starf nemendafélags skólans kom fram áhersla á lýðræði, jafnrétti og að nemendur gætu verið þeir sjálfir. Í því samhengi hafa nemendur tileinkað sér læsi, tjáningu og samskipti. Það er hins vegar ljóst að menntamálayfirvöld hafa ekki sett neinn mælikvarða á grunnþætti náms og því getur verið erfitt að skilgreina að hve miklu leyti þeir endurspeglast í öllu skólasterfi. Rík réttlætiskennd einkennir skólasterfið í heild.

Langtímaárangur

Menntaskólinn við Hamrahlíð hefur kannað hvernig námið hefur nýst brautskráðum nemendum og því er mögulegt að segja til um langtímaárangur í þeim efnum. Bersýnilegt er að nemendur MH nýta sér menntun sína til að sækja í frekara nám í háskólum á Íslandi og erlendis. Auk þess kom fram í samtölum við starfsmenn og kennarar skólans, að nemendur sem hafa útskrifast úr Menntaskólanum við Hamrahlíð hafa sett svip sinn á íslenskt atvinnulíf, menningar og listalíf, sem og í stjórnsýslu landsins. Í vettvangsheimsókn í skólann er bersýnilegt að stjórnendur, starfsfólk, nemendur og kennarar Menntaskólans við Hamrahlíð eru vakandi fyrir samfélagslegri þróun, breyttum áherslum, kröfum og aðstæðum í íslensku samfélagi.

Styrkleikar

- Lykiltölur um skólastarf eru birtar í sjálfsmatsskýrslum
- Grunnþættir menntunar eru hafðir að leiðarljósi í skólastarfinu: læsi, sjálfbærni, heilbrigði og velferð, sköpun, jafnrétti, lýðræði og mannréttindi
- Stefnur skólans undirstrika áherslu á grunnþætti menntunar
- Lífsleikniáfangi leggur áherslu á grunnþætti menntunar
- Vel er fylgst með velferð nemenda skólans
- Skólinn á í góðum samskiptum við nemendur sína
- Markmið í stefnumiðaðri áætlun fyrir árin 2022-2024
- Nemendur sækja í áframhaldandi nám innan lands og utan
- Nemendur skólans setja svip á íslenskt samfélag eftir útskrift

Tækifæri til umbóta

- Vinna að því að draga úr brotthvarfi
- Skoða markvisst hvernig grunnþættir náms birtast í kennsluáætlunum og hver upplifun nemenda er af vinnu með grunnþætti náms í skólanum

Heimildir og tilvísanir

- Gögn frá Menntaskólanum við Hamrahlíð (MH) send matsmönnum samkvæmt beiðni
- Vefsvæði MH – <https://www.mh.is/>
- Árskýrslur MH árin 2018 til 2021
- Stefnuskjal MH frá árin 2022 til 2024
- Sjálfsmatskýrslur MH árin 2018 til 2022
- Viðtöl við rektor, konrektor, áfangastjóra, fjármálastjóra, IB-stallara, formann skólanefndar og fulltrúa foreldraráðs
- Rýnihópar; námsstjóra, fagstjóra, kennara, nemenda, annars starfsfólks, náms- og starfsráðgjafa, sjálfsmatsteymis og stjórnar nemendafélags
- Skólanámskrá
- Kennsluáætlanir