



Ytra mat Snælandsskóli

Ytra mat þetta er unnið á vegum Menntamálastofnunar fyrir
mennta- og menningarmálaráðuneytið og Kópavogsbæ.

Höfundar: Arna Guðríður S. Sigurðardóttir, Sigríður Sigurðardóttir og Þóra Björk Jónsdóttir
© Menntamálastofnun, 2018.
ISBN 978-9979-0-2223-7

Efnisyfirlit

Samantekt niðurstaðna	5
Stjórnun	5
Nám og kennsla	5
Innra mat	6
Notkun spjaldtölva í námi og kennslu	6
Inngangur	7
Markmið og tilgangur	7
Aðferðir og framkvæmd	7
Snælandsskóli	8
Bakgrunnur og samfélagslegt umhverfi	8
Stefna skólans	8
Nemendur	9
Starfsmenn	10
Árangur náms	10
Lesferill	13
Starfstími	14
Skólaþjónusta	14
Niðurstöður	15
Svið I – Stjórnun	15
Fagleg forysta	15
Stefnumótun og skipulag	17
Samskipti heimila og skóla	19
Svið II – Nám og kennsla	21
Nám og námsaðstæður	21
Þátttaka og ábyrgð nemenda	24
Námsaðlögun	25
Svið III – Innra mat	27
Framkvæmd innra mats	27
Umbótastarf í kjölfar innra mats	28
Svið IV – Notkun spjaldtölva í námi og kennslu	29
Styrkleikar og tækifæri til umbóta	37
Frekari greining	40
Greining kennslustunda	41
Heimildir	43

Samantekt niðurstaðna

Í þessari skýrslu er gerð grein fyrir ytra mati á Snælandsskóla sem fór fram á vorönn 2018. Teknir voru fyrir fjórir matsþættir *stjórnun, nám og kennsla, innra mat og að ósk sveitarfélags var fjórði þáttur notkun spjaldtölva við nám og kennslu.*

Stjórnun

Stefna skólans er skýrt sett fram á heimasíðu og skólinn hefur mótað einkunnarorð sem aðilar skóla-samfélagsins þekkja. Starfsáætlun uppfyllir kröfur aðalnámskrár og endurspeglar áherslur í skóla-stefnu sveitarfélags. Stjórnendateymi skiptir með sér verkum og miðlar upplýsingum sín á milli og til annarra starfsmanna. Lýðræðisleg vinnubrögð einkenna samstarfið í skólanum, starfsandi er góður og markvisst hefur verið unnið að því að bæta hann. Markvisst er unnið að þróun skólastarfsins og starfsþróunaráætlun tekur mið af áherslum skólans, sveitarfélags og aðalnámskrár. Kennarar sinna kennslu í samræmi við menntun þeirra og sérhæfingu og þeir eru hvattir til að leita fjölbreyttra leiða til að efla sig í starfi. Sérstakt móttökuteymi heldur utan um nýja starfsmenn. Skólaráð fundar reglulega og hefur sett sér starfsáætlun og vinnureglur. Allar helstu ákvarðanir um starfið eru bornar undir ráðið. Foreldraráð er virkt, það miðlar upplýsingum til annarra foreldra og sér um ýmsa viðburði.

Huga þarf að leiðum til að efla faglegan stuðning stjórnenda við kennara, m.a. með því að stjórnendur fylgjast markvisst með námi og kennslu og veiti endurgjöf. Gæta þarf að því að skólanámskrá sé upp-færð með nýjustu áætlunum. Auka ætti val nemenda til samræmis við kröfur aðalnámskrár. Huga ætti að endurskoðun á skólareglum í samstarfi við nemendur. Áfram þarf að vinna að bættum sam-skiptum heimila og skóla og greina ástæður þess að ákveðinnar óánægju gætir með stjórnun skólans hjá hluta foreldra. Taka ætti markvisst til skoðunar, í samvinnu við foreldra, hvernig unnið er með þau eineltismál sem upp koma og einnig huga að leiðum til að gera foreldrum betur kleift að fylgjast með námsframvindu barna sinna.

Nám og kennsla

Skólanámskrá er skýrt fram sett og þar kemur m.a. fram hvernig grunnþættir menntunar eiga að birtast í skólanum og hvernig námsmati er háttað. Fram kemur að kynna má námsmat skólans betur fyrir foreldrum og nemendum. Stefna sveitarfélagsins meðal annars um spjaldtölvunotkun í námi endur-speglast í skólastarfi. Áætlanir um nám eru aðgengilegar og ná til allra árganga og nánast allra náms-greina. Í kennsluáætlunum þarf að gera betur grein fyrir námsaðlögun og tengingu við grunnþætti. Kynna þarf foreldrum og nemendum betur kennsluáætlanir hverrar annar og efla notkun þeirra.

Árangur nemenda á samræmdum könnunarprófum er almennt góður. Árangur nemenda í 4. bekk hefur farið dalandi á samræmdum könnunarprófum, úr mjög góðum í um og undir meðalgetu jafn-aldra. Nemendur unglingadeildar eiga að hafa val í um fimmtungi námstímans. Virkni nemenda í námi er góð bæði þegar skoðuð eru svör þeirra á Skólapúlsi og í athugunum matsmanna. Nemendur telja líðan sína og heilsu almennt góða. Hjá meirihluta foreldra kemur fram að þeir telja börnin sín njóta sanngirni og virðingar í skólanum og að þar séu þau örugg að þeim líði vel. Huga þarf betur að hvað veldur því að svo er ekki raunin hjá öllum nemendum.

Bekkjafundir eru haldnir á öllum skólastigum og telja nemendur sig geta komið sjónarmiðum sínum á framfæri. Fram kom hjá nemendum að þeim eru ekki kynntar upplýsingar um niðurstöður kannana sem þeir taka þátt í og til hvers þær leiða. Nemendur Snælandsskóla nýta upplýsingatækni mun meira til náms en sést hefur í ytra mati til þessa. Vísa þarf meira til markmiða náms og efla þátttöku nem-enda við að setja sér markmið og fylgjast með eigin námsframvindu út frá áætlunum.

Skilmerkilega er gerð grein fyrir útfærslum varðandi stuðning og sérkennslu í skólanámskrá og leitast er við að koma til móts við nemendur með stuðningi í námsaðstæðum eða smærri hópum ef við á. Setja mætti fram áætlun um skimanir og kannanir þar sem skráð er hvernig brugðist er við niður-stöðum, hver eru viðmið um árangur og til hvaða aðgerða grípa eigi ef þarf.

Innra mat

Í starfsáætlun er fjallað um helstu leiðir sem skólinn fer í innra mati en matið byggist að mestu á könnunum Skólapúlsins, eineltiskönnun Olweusar, kaffihúsafundum og starfspróunarsamtölum. Matsteymi starfar við skólann og eiga kennarar og starfsmenn sína fulltrúa þar. Verið er að meta spjaldtölvuverkefni skólans út frá þeim markmiðum sem lagt var upp með. Niðurstöður innra mats eru settar fram í starfsáætlun og unnin gróf aðgerðaáætlun um umbætur sem borin er undir skólaráð.

Vinna ætti langtímaáætlun fyrir innra mat svo og nákvæma matsáætlun fyrir hvert skólaár. Meta þarf öll markmið skólanámskrár markvisst og reglulega. Huga ætti að mati á námi og kennslu og greina árangur og framfarir nemenda í innra mati. Kynna þarf niðurstöður innra mats fyrir nemendum og huga að því að nemendur og foreldrar eigi fulltrúa í matsteymi skólans. Skýrara væri að vinna sérstaka greinargerð um niðurstöður innra mats og gera þarf nákvæmari umbótaáætlun.

Notkun spjaldtölva í námi og kennslu

Snælandsskóli er með innleiðingaráætlun sem uppfærð er reglulega og fylgst er með framgangi verkefnisins með könnunum. Gera þarf markmið og áætlun verkefnisins sýnilegri og aðgengilegri á heimasíðu skólans. Foreldrum eru kynnt markmið verkefnisins en fram kemur í könnun að foreldrar vilja meiri upplýsingar um hvaða gögn og forrit verið er að nota í spjaldtölvunum. Fram kom eindregin ósk foreldra að tækin væru ekki send heim nema þess þyrfti vegna heimanáms, heldur væru námsgögn geymd í skólanum. Verið er að bregðast við því í ákveðnum árgöngum. Einnig nefna foreldrar þörf á að unnið sé betur með þeim og nemendum í reglum eða tilmælum um notkun á tækjunum heima fyrir.

Jákvæðni er hjá starfsmönnum í garð verkefnisins. Fram kom hjá stjórnendum og kennurum að spjaldtölvuteymi skólans vinnur vel og kennarar eru ánægðir með stuðning sem veittur er innan skólans. Fram kom hins vegar að ytri ráðgjöf er ekki talin nýtast vel innan skólans og huga þarf að því hvað veldur. Í verkefnum nemenda er góður stígandi og hæfni þeirri við tækninotkun eflist eftir skólastigum. Fram kemur í kennsluáætlunum og könnunum að tæknin er nýtt í mörgum námsgreinum og með fjölbreyttum forritum. Viðmót forrita sem notuð eru við kennslu og nám eru mikið á ensku. Gera má betur grein fyrir í kennsluáætlunum, hvernig tæknin er nýtt til að ná markmiðum náms, ekki bara setja fram nöfn á forritum eða verkfærum. Einnig má skipuleggja enn frekar samvinnu nemenda í námi. Fram kom að kennarar telja tækifæri vera til að nýta möguleika tækninnar til að laga nám betur að mismunandi þörfum nemenda en það má efla enn frekar, þar sem lítið kom fram í ytra mati þar um.

Nemendur skólans nýta tæknina talsvert meira en sést hefur í mati á öðrum skólum. Sama á við með notkun kennara á upplýsingatækni í kennslu. Nemendum er gerð grein fyrir ábyrgð sinni í notkun samskiptamiðla og meðferð heimilda og annarra gagna á vef. Það þarf að gera jafnt og þétt. Nemendum finnst gott að við notkun spjaldtölva er námsefni ávallt við hendina, hún auðveldar þeim aðgang að hljóðefni í námi og hjálpar til við að skipuleggja nám. Nefnt er að upplýsingaflæði eflist milli kennara og nemenda. Hjá nemendum kom fram að einstaka nemandi hefur ekki haft góða stjórn á tækjanotkun sinni og nýtast þau mikið til annars en náms á námstíma. Verið er að bregðast við þeim vanda sem upp kemur þegar nemendur hafa ekki stjórn á notkun tækisins í kennslustundum.

Inngangur

Í þessari matsskýrslu er fjallað um ytra mat á Snælandsskóla. Matið var framkvæmt af Örnú Guðríði S. Sigurðardóttur, Sigríði Sigurðardóttur og Þóru Björk Jónsdóttur. Mat á vettvangi var 23.-27. apríl 2018. Áður hafði farið fram gagnaöflun og undirbúningur. Matið er hluti af samstarfsverkefni Sambands íslenskra sveitarfélaga og mennta- og menningarmálaráðuneytis en framkvæmdin er á vegum Menntamálastofnunar. Matið er byggt á þeim skyldum ríkis og sveitarfélaga sem koma fram í 37. og 38. grein laga um grunnskóla frá 2008.

Í Snælandsskóla voru fjórir þættir metnir: stjórnun, nám og kennsla, innra mat og notkun spjalddölvu við nám og kennslu. Síðasttaldi matsþátturinn var ákveðinn af sveitarfélagi.

Markmið og tilgangur

Markmið mats og eftirlits með gæðum starfs í grunnskólum er samkvæmt 35. grein laga um grunnskóla nr. 91/2008 að:

1. Veita upplýsingar um skólastarf, árangur þess og þróun til fræðsluyfirvalda, starfsfólks skóla, viðtökuskóla, foreldra og nemenda.
2. Tryggja að starfsemi skóla sé í samræmi við ákvæði laga, reglugerða og aðalnámskrár grunnskóla.
3. Auka gæði náms og skólastarfs og stuðla að umbótum.
4. Tryggja að réttindi nemenda séu virt og að þeir fái þá þjónustu sem þeir eiga rétt á samkvæmt lögum.

Með ytra mati er unnið að öllum þessum markmiðum og lögð sérstök áhersla á að efla og styðja innra mat og gæðastjórnun skóla, styðja skóla, stjórnendur og kennara í umbótum á eigin starfi, hvetja kennara til að vinna saman að því að bæta eigin starfshætti og vera skólum hvati til frekari skólaþróunar.

Grundvöllur ytra mats eru viðmið um gæði stjórnunar, náms og kennslu og innra mats. Auk þess geta sveitastjórnir/skólar óskað eftir mati á fjórða þætti. Viðmiðin eru byggð á lögum og reglugerðum um skólastarf og aðalnámskrá grunnskóla. Áherslur og straumar í skólastefnum sveitarfélaga og Kennarasambands Íslands voru einnig höfð til hliðsjónar auk *Sameiginlegrar framtíðarsýnar fyrir grunnskólastarfið 2007-2020* (Hrönn Pétursdóttir, 2007). Litið var til viðmiða í ytra mati víða erlendis, svo sem frá Englandi, Skotlandi, Noregi, Svíþjóð, Þýskalandi og Kanada. Einnig var horft til viðmiða Reykjavíkurborgar í heildarmati á grunnskólum.

Við matið er gengið út frá almennum hluta aðalnámskrár grunnskóla frá 2011 og greinasviðum frá 2013.

Aðferðir og framkvæmd

Matsaðilar byrjuðu á að afla sér upplýsinga um skólann áður en farið var í vettvangsathuganir og rýni-viðtöl. Kallað var eftir ýmsum gögnum sem varpað gátu ljósi á skólastarfið.¹ Þá voru skoðaðar niðurstöður samræmdra prófa, Lesferils og framfarastuðull árganga. Fyrir vettvangsheimsókn voru skóla og bæjarstjóra sendar kynningar á matinu, glærur með tali, þar sem forsendur matsins voru kynntar sem og framkvæmdin og var skólastjóri beðinn að kynna starfsfólki sínu. Nokkru síðar tóku við vettvangsathuganir hjá nær öllum kennurum og þá gafst einnig tækifæri til að spjalla við nemendur. Haldnir voru rýnifundir með nemendum, foreldrum, kennurum, öðrum starfsmönnum skólans, millistjórnendum, UT-teymi og fulltrúum í skólaráði. Þátttakendur í rýnihópum voru valdir með slembiúrtaki, utan millistjórnendur og UT-teymi. Þá var tekið einstaklingsviðtal við skólastjórnann. Sérstökum spurningum vegna fjórða matsþáttarins, var beint til allra rýnihópanna. Foreldrakönnun var send öllum foreldrum

1 Skólanámskrá og starfsáætlun, sýnishorn af kennsluáætlunum og námsáætlunum, greinargerðir um innra mat, umbótaáætlun og matsáætlun, stundatöflur nemenda, símenntunaráætlun, yfirlit yfir valgreinar, niðurstöður ytra mats sveitarfélaga og/eða mennta-menningarmálaráðuneytis. Önnur gögn sem skólinn lagði fram.

barna við Snælandsskóla og barst svörun frá foreldrum 55% barna skólans. Svörun var nokkuð jafndreifð milli árganga.

Vettvangsathugunin stóð yfir í fimm daga. Farið var í 43 kennslustundir í fjölbreyttum námsgreinum. Kennarar vissu hvaða daga matsmaður var væntanlegur í vettvangsheimsókn en ekki í hvaða tíma. Var það gert til að undirstrika að matið á að vera á hefðbundnum kennslustundum, ekki sérstaklega undirbúnum vegna matsins. Matsmenn fylltu út gátlista fyrir hverja kennslustund. Kennurum var boðið að hitta matsmenn í lok hvers dags og fá endurgjöf og nýttu flestir kennara sér það.

Matsmenn fóru einstaklingslega yfir þau gögn sem aflað var fyrirfram og að lokinni skólaheimsókn unnu þeir saman að úrvinnslu gagna og komust að sameiginlegum niðurstöðum varðandi þá þætti sem metnir voru. Það ber að hafa í huga að þær gagnaöflunarleiðir sem stuðst er við, það er viðtöl og vettvangsathuganir, eru þess eðlis að niðurstöðurnar hafa takmarkað alhæfingargildi en gefa fjölbreyttar vísbendingar um það starf sem fram fer í skólanum.

Snælandsskóli

Bakgrunnur og samfélagslegt umhverfi

Snælandsskóli var stofnaður 1974. Sögu hans má rekja til eldgossins í Vestmannaeyjum 1973 en þá voru reist hús frá Viðlagasjóði á „Grundunum“ í Kópavogi fyrir Vestmanneyinga sem þurftu að flýja „upp á land“. Fyrst um sinn gengu börn þeirra í Digranesskóla en þegar fjölgaði í hverfinu kom að því að huga þyrfti að nýjum skóla í hverfinu. Fyrstu árin var skólinn í lausum kennslustofum en smám saman var núverandi skólahúsnæði byggt og síðast áfanginn var tekinn í notkun 2003.

Snælandsskóli er heildstæður grunnskóli þ.e. með nemendur í 1.-10. bekk og fjöldi nemenda hefur liðinn áratug verið milli 400 og 500. Í upphafi var starfað samkvæmd kenningum um opinn skóla og má sjá það á elstu hlutum skólans þar sem möguleiki er á að mynda opin svæði.

Frá árinu 2002 hefur verið starfrækt sérdeild við skólann „Smiðjan“ fyrir nemendur í 8.-10. bekk. Sérdeildin er fyrir nemendur í Kópavogi sem glíma við þroskaskerðingar eða annan fjölbættan vanda.

Menntaskólinn í Kópavogi býður öllum 10. bekkungum árlega til kynningar í skóla en auk þess er námsráðgjafi í reglulegu sambandi við námsráðgjafa annarra framhaldsskóla og miðlar upplýsingum um þá til nemenda. Samningur er í gildi við MK um að þeir sjái um námsmat í nokkrum framhaldsáföngum fyrir nemendur grunnskólanna auk þess sem nemendum í 10. bekk býðst að sækja um námskeið á Matvælabraut MK sem hluta af vali sínu í skólanum. Regluleg samskipti eru við leikskólana í nærsamfélaginu m.a. með gagnkvæmum heimsóknum elstu nemenda leikskólanna og 1. bekkjar.

Félagsmiðstöðin Igló er starfrækt í skólanum og er fyrst og fremst fyrir unglíngastig. Boðið er upp á heilsdagsvistun fyrir nemendur í 1.-4. bekk að loknum skóladegi, Krakkaland. Samstarf er við Tónlistarskóla Kópavogs á þann hátt að kennarar þaðan koma í skólann og bjóða nemendum sem skráðir eru í tónlistarskólann að sækja einkatíma í hljóðfæraleik á skólatíma.

Stefna skólans

Einkunnarorð skólans eru viska – virðing – víðsýni – vinsemd. Á heimasíðu skólans, í skólanámskrá, eru þessi einkunnarorð nánar skilgreind. Þar er einnig rætt um markmið Snælandsskóla og segir þar að í *Snælandsskóla viljum við*:

- að hver einstaklingur fái að njóta sín og þorskast
- að hver einstaklingur þjálfri færni sína náms-, félags- og tilfinningarlega
- vera opin fyrir nýjungum og breytingum til að bæta skólastarfið
- eiga gott samstarf við heimili og alla þá sem koma að fræðslu- og uppeldismálum

- *efla samstarf milli skólastiga þ.e. frá leikskóla upp í framhaldsskóla.*
- *Að nemendur rækti með sér ábyrgðartilfinningu, virðingu og tillitssemi gagnvart sjálfum sér og öðrum.*

Nánar er svo fjallað um framtíðarsýn skólans í starfsáætlun. Skólanámskrá skólans er til nokkurra ára og sú sem í gildi er, er 2015-2019. Þar er einnig að finna uppeldis- og kennslufræðilega stefnu skólans. Starfsáætlun er endurskoðuð árlega.

Skólinn hefur tekið þátt í fjölda nýbreytni- og þróunarverkefna alveg frá upphafi og er listi yfir helstu atriðin í skólanámskránni. Skólinn er einn af Skólum á grænni grein og var meðal fyrstu grunnskóla á Íslandi sem flögguðu Grænfánanum í fyrsta sinn en það gerði hann árið 2004. Nú hefur Grænfánanum verið flaggað sjö sinnum frá þeim tíma.

Skólinn er þátttakandi í verkefninu Heilsueflandi grunnskóli og hefur sett sér heilsustefnu sem ber yfirskriftina: „Góð heilsa er gulli betri“. Frá hausti 2009 hefur verið starfandi heilsuhópur sem hefur það hlutverk að sjá um heilsustefnu Snælandsskóla og leggur fram verkáætlun fyrir hverja önn.

Í Snælandsskóla hefur verið unnið eftir áætlun Olweusar gegn einelti frá árinu 2002. Lögð er áhersla á útikennslu og að hún tengist sem flestum námsgreinum. Snælandsskóli hefur aðstöðu til útikennslu í nágrenni skólans.

Snælandsskóli fjallar í skólanámskrá um hvernig grunnþættir menntunar fléttast inn í skólastarfið og tekið fram að efnisval og inntak náms og kennslu skal mótast af þeim. Einnig starfshættir og aðferðir og vinnubrögð allra sem starfa í skólanum.

Nokkrir stýrihópar um skólaþróun eru starfandi árlega og sinna ýmist þróunarverkefnum eins og innleiðingu vegna spjaldtölvuvæðingar eða viðhalda starfi sem er fast í sessi eins og Olweusarteymi, teymi um þemadaga, heilsueflandi skóla og Grænfána.

Nemendur

Nemendur skólans eru 442 í 21 bekkjardeild.

Bekkur	1.	2.	3.	4.	5.	6.	7.	8.	9.	10.
Fjöldi nem.	53	41	48	46	45	42	41	41	40	45
Bekkjardeildir	3	2	2	2	2	2	2	2	2	2

Nemendur í sérdeild eru 11.

Nemendur af erlendum uppruna eru 39.

13 nemendur stunda nám á framhaldsskólastigi meðfram náminu í skólanum.

Nemendur sem fá kennslu í íslensku sem öðru tungumáli og nemendur með skilgreinda sérkennslu eftir bekkjum:

Bekkur	1.	2.	3.	4.	5.	6.	7.	8.	9.	10.
Íslenska sem annað tungumál	3	2	3	2	3	1	2	1	1	3
Einstaklingsnámskrá	3	1	1	3	3	3	2	2	3	7
Sérkennsla og aðlagað námsefni	1	6	8	4	6	2	8	8	5	10

Fjöldi kennslustunda sem fallið hafa niður á skólaárinu eftir bekkjum:

Bekkur	1.	2.	3.	4.	5.	6.	7.	8.	9.	10.
Fjöldi kest.	0	0	0	0	0	6	11	77	57	42

Starfsmenn

Kennarar við skólann eru 53, einn leiðbeinandi er með undanþágu. Stuðningsfulltrúar eru níu í mismiklu starfshlutfalli og skólaliðar eru átta. Aðrir sérfræðingar sem koma að skólastarfi eru hjúkrunarfræðingur, sálfræðingur, talmeinafræðingur, námsráðgjafi, sérkennarar og fjölskylduráðgjafi.

Skólinn hefur aðgang að ráðgjöf iðjuþjálfara, ráðgjöf kennsluráðgjafa og fær reglulega blindraráðgjöf. Einnig hefur skólinn tengil við Velferðasvið og nýtur ráðgjafar hans.

Stjórnendur hafa verið þeir sömu undanfarin sex ár utan þess að eitt stöðugildi deildarstjóra var fellt niður 2012. Í vetur hafa komið ný stöðuheiti deildarstjóra sérkennslu og deildarstjóra Smiðju.

Starfsmannavelta:

	Kennarar	Almennir starfsmenn
2017-2018	1,8% og einn kennari fór á eftirlaun en kennir 49%	5,6% einn skólaliði hætti og þrír nýir stuðningsfulltrúar bættust við.
2016 - 2017	1,8% hætti og 3,6% (tveir kennarar) fóru á eftirlaun og kenna áfram 49%	5,6% einn stuðningsfulltrúi hætti og einn stuðningsfulltrúi var ráðinn inn.

Árangur náms

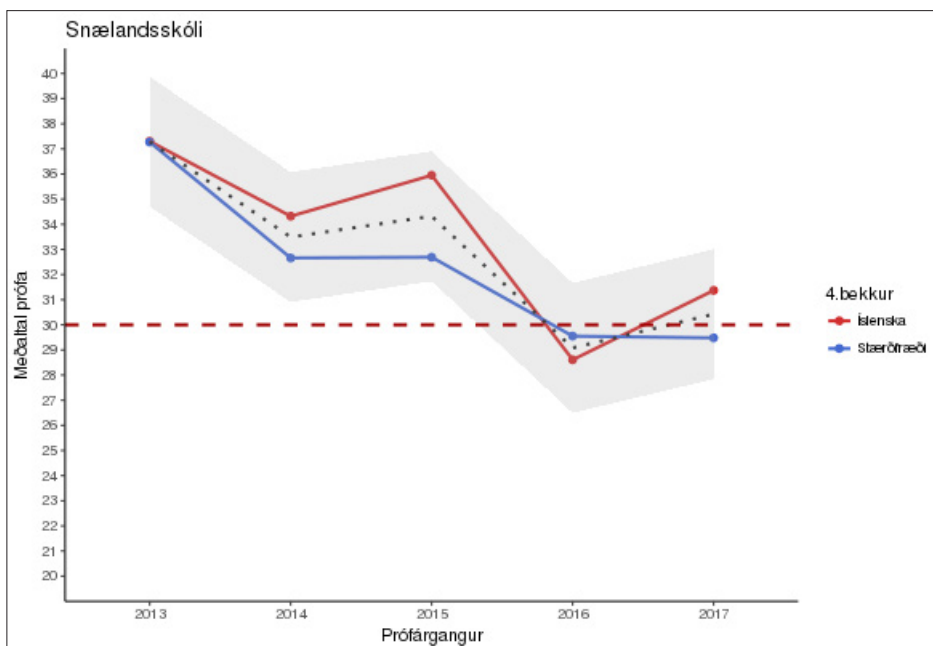
Í þessum kafla er gerð grein fyrir árangri náms eins og hann kemur fram á samræmdum könnunarprófum og öðrum stöðluðum prófum sem skólinn veitir upplýsingar um.

Samræmd könnunarpróf

Einn einkunnakvarðinn sem notaður er við úrvinnslu samræmdra könnunarprófa (SKP) í grunnskólum landsins byggir á aðlögun stigadreifingar að normaldreifingu. Þessi einkunnakvarði hefur alltaf sama meðaltal og staðalfrávik frá ári til árs og því er hægt að bera saman frammistöðu milli ára og jafnvel milli námsgreina. Kvarðinn nær frá 0 upp í 60, meðaltalið er 30 og staðalfrávikíð tíu.

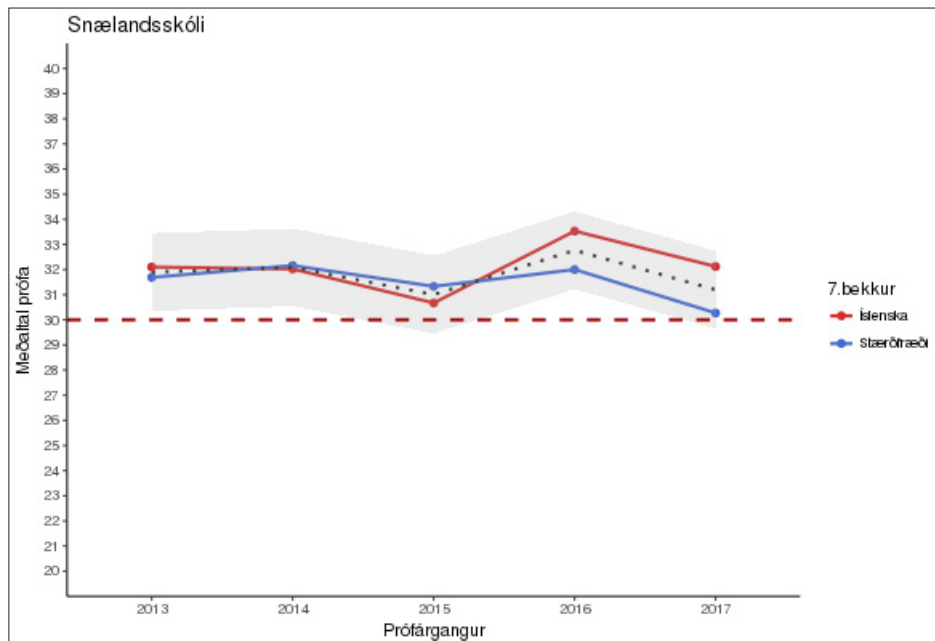
Samantekt á niðurstöðum SKP

4. bekkur



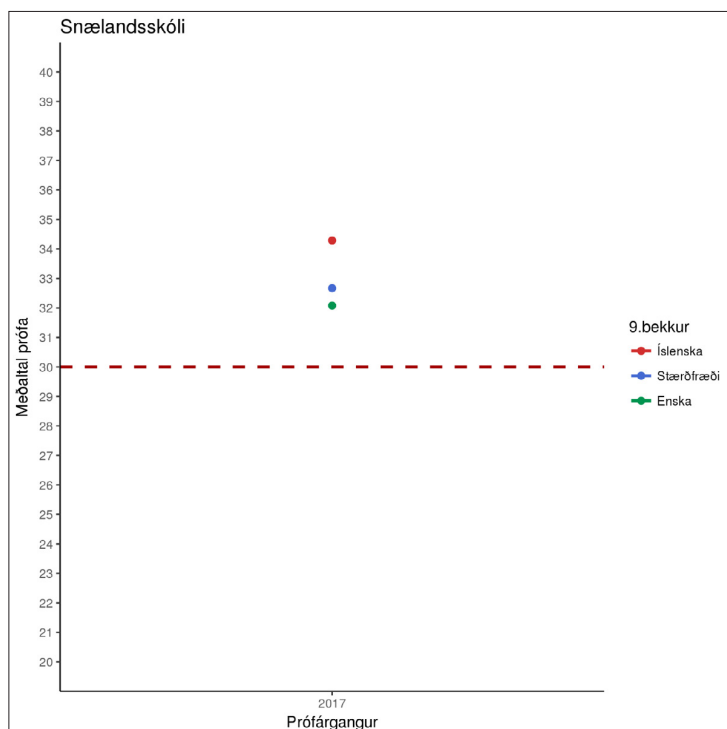
Árangur nemenda 4. bekkjar á SKP dalaði frá 2013 til 2016 en þá fór hann í fyrsta sinn frá aldamótum undir landsmeðaltal í íslensku og í stærðfræði hafði það gerst síðast 2006. Árangur í íslensku óx og var rétt yfir landsmeðaltali 2017.

7. bekkur



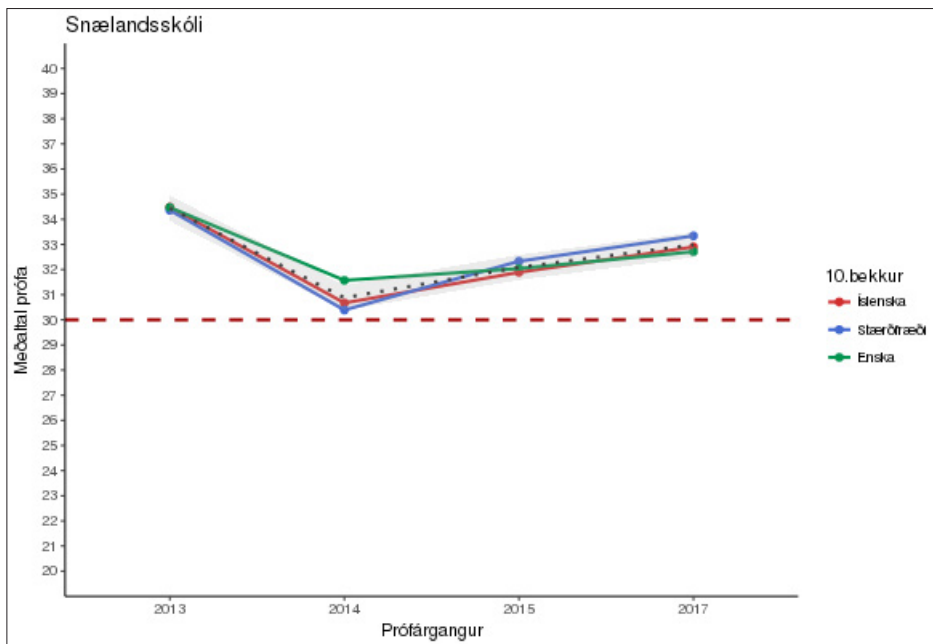
Árangur á síðustu könnunarprófum var um og yfir landsmeðaltali. Nemendur 7. bekkjar Snælandsskóla hafa frá aldamótum verið yfir og oft mikið yfir landsmeðaltali í báðum fögum sem metin eru með SKP.

9. bekkur

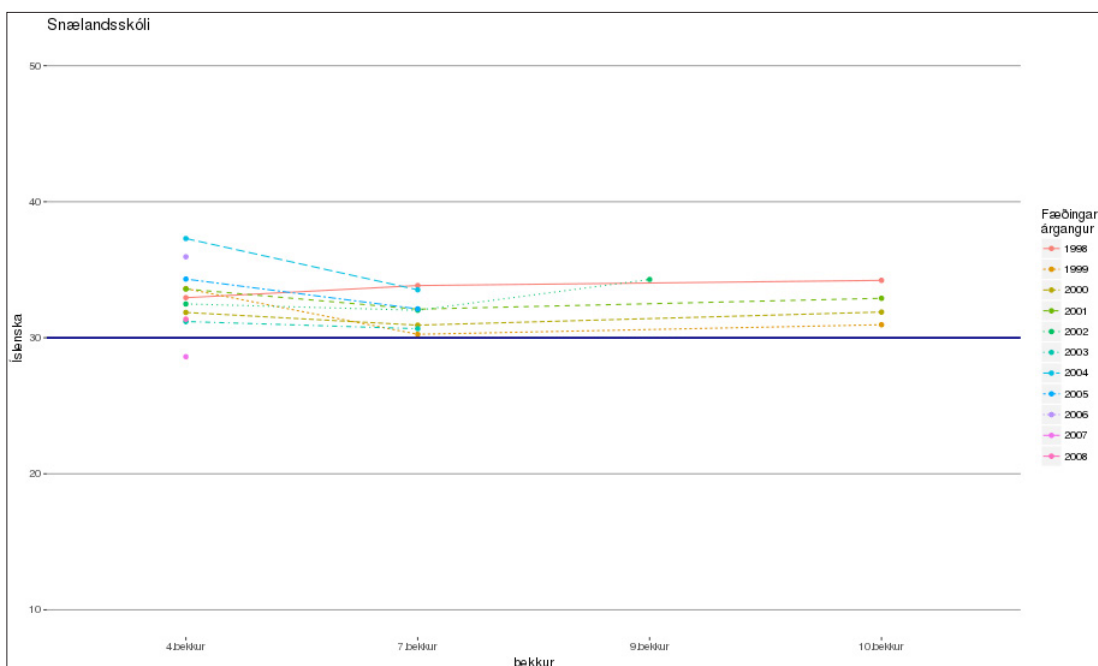


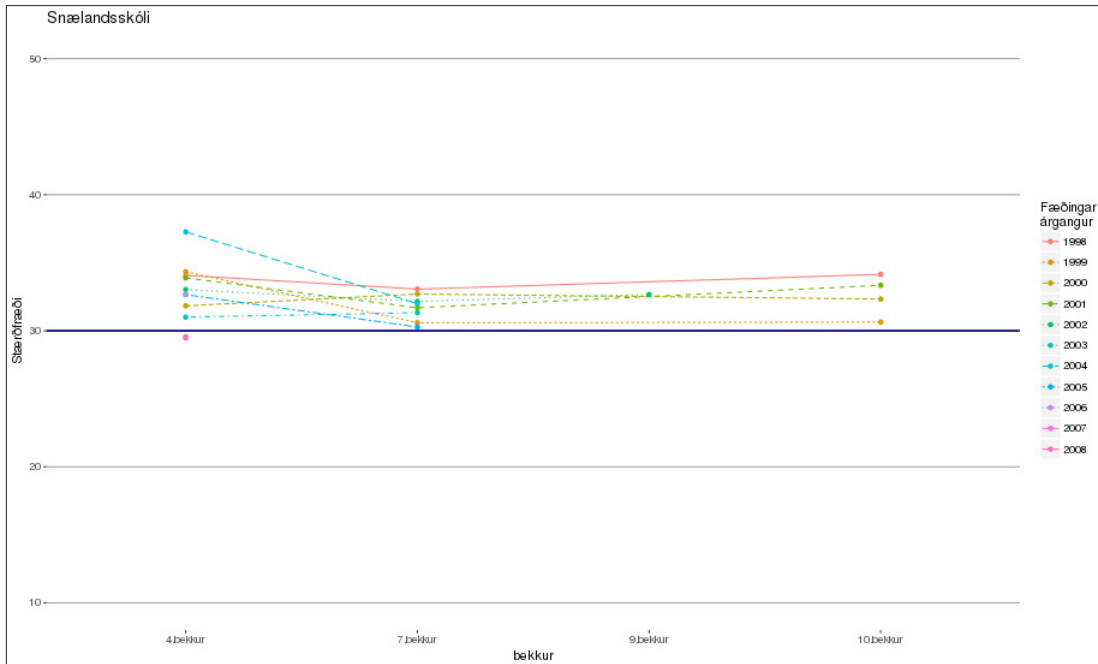
Árið 2017 voru SKP haldin í 9. bekk og verður svo í framtíðinni. Árangur nemenda var góður, vel yfir meðaltali í metnum fögum.

10. bekkur



Árangur nemenda 10. bekkjar er yfir landsmeðaltali á öllum þremur fögum sem metin eru með SKP. Nær alltaf frá aldamótum hafa nemendur verið yfir landsmeðaltali, utan einu sinni að árangur í ensku var verulega undir og stærðfræðiárangur hefur einu sinni verið undir landsmeðaltali.



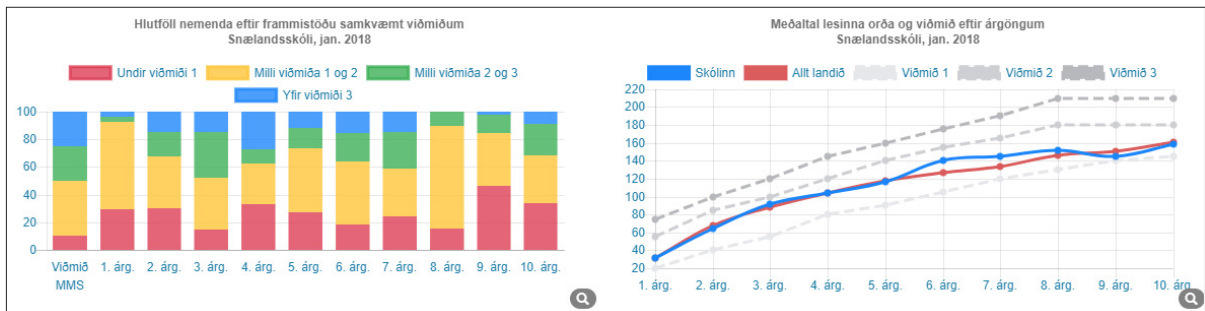


Þegar árangri árganga í íslensku og stærðfræði er fylgt eftir sést að það er tilhneiging til að árangur dali milli 4. og 7. bekkjar en haldist síðan svipaður milli 7. og 10. bekkjar.

Lesferill

Samantekt á niðurstöðum Lesferils.

Lesferill er matstæki sem ætlað er að meta grunnþætti læsis s.s. lesfimi, lesskilning, ritun, orðaforða og málskilning. Notkun mælitækisins er skólum valfrjál.



Hlutföll nemenda eftir frammistöðu.

Meðaltal lesinna orða eftir árgöngum.

Að framan sést að hlutfall nemenda undir viðmiði 1 er hærra í skólanum en stefnt er að samkvæmt þeim viðmiðum sem MMS gefur út. Þess ber þó að geta að viðmið MMS eru miðuð við mælingu að vori en þessar mælingar eru gerðar í janúar. Myndin til hægri sýnir hvernig skólinn stendur miðað við aðra skóla á landinu og viðmið MMS. Þar kemur fram að nemendur skólans lesa almennt álíka hratt og nemendur annarra skóla. Bláa línan sem er frammistaða nemenda skólans eftir árgöngum fylgir eða sveiflast rétt um þá rauðu sem er frammistaða nemenda á landinu öllu.

Milli 90 og 100% nemenda hvers árgangs taka lestrarpróf í janúar 2018. Þátttaka er álíka eða betri en gerist á landsvísu.

Starfstími

Skóli var settur 22. ágúst og verður slitið 7. júní. Samkvæmt skóladagatali 2017-2018 eru skóladagar nemenda 170 og 10 dagar eru merktir sem skertir dagar, það eru skólasetning og skólaslit, foreldradagar, jólaskemmtun, öskudagur og prófdagar. Skóladagar nemenda ná þeim 180 dögum sem kveðið er á um. Tveggja daga vetrarfrí er tvisvar, í október og febrúar. Starfsdagar kennara utan skóladaga nemenda eru fimm á námstíma nemenda og átta utan hans.

Skólaþjónusta

Skólinn sækir sérfræðiþjónustu og ytri ráðgjöf til starfsfólks á menntasvið Kópavogsbæjar og er þjónustan veitt í samræmi við ákvæði í reglugerð nr. 584/2010 um sérfræðiþjónustu við leik- og grunnskóla og nemendaverndarráð í grunnskólum.

Niðurstöður

Svið I – Stjórnun

Í lögum um grunnskóla nr. 91/2008 segir í 7. grein:

Við grunnskóla skal vera skólastjóri sem er forstöðumaður grunnskóla, stjórnar honum, veitir faglega forustu og ber ábyrgð á starfi skólans gagnvart sveitarstjórn. Skólastjóri stuðlar að samstarfi allra aðila skólasamfélagsins. Skólastjóri boðar til kennarafunda svo oft sem þurfa þykir á starfstíma grunnskóla. Kennarafundi skulu sækja kennarar og aðrir sérfræðingar skólans. Skólastjóri boðar til starfsmannafunda svo oft sem þurfa þykir.

Þá segir í aðalnámskrá grunnskóla: *Skólastjóri í samstarfi við starfsfólk ber ábyrgð á gæðum þess starfs sem fer fram í viðkomandi skóla (kafli 10.1).*

Í Snælandsskóla eru starfandi fjórir stjórnendur, skólastjóri, aðstoðarskólastjóri, sem einnig er deildarstjóri yngsta stigs, deildarstjóri mið- og unglingastigs og deildarstjóri sérkennslu.

Fagleg forysta

Stjórnandinn sem leiðtogi

Sýn skólans er skýrt sett fram á heimasíðu og þar er einnig að finna einkunnarorð skólans með útskýringum en þau eru: *Viska, virðing, víðsýni og vinsemd*. Þátttakendur í viðtölum og rýnihópum þekktu stefnu skólans og einkunnarorð.

Kennarar í rýnihópi sögðu stjórnendur hvetja þá til að auka gæði náms og kennslu en þar kom einnig fram að stjórnendur fara ekki markvisst inn í kennslustundir til að fylgjast með námi og kennslu og veita endurgjöf og stjórnendur staðfestu þetta í viðtali og rýnihópi. Í starfsmannakönnun skólansins 2017-2018 er skólinn marktækt undir meðaltali þátttökuskóla þegar spurt er um mat og endurgjöf stjórnenda í daglegu starfi, þar sem rúmlega 41% þeirra sem svöruðu í Snælandsskóla þótti það hæfilegt en landsmeðaltal var tæp 56%. Í sömu könnun er einnig marktækur munur á faglegum stuðningi skólastjóra við kennara, þar sem skólinn mælist marktækt lægri en aðrir þátttökuskólar.

Styrkleikar

- Stefna skólans er skýrt sett fram á heimasíðu.
- Skólinn hefur mótað einkunnarorð sem aðilar skólasamfélagsins þekkja.

Tækifæri til umbóta

- Efla faglegan stuðning stjórnenda við kennara.
- Stjórnendur fylgja markvisst og reglulega með námi og kennslu og veita kennurum endurgjöf.

Stjórnun stofnunar

Stjórnendur skipta með sér verkum þannig að þekking þeirra og reynsla nýtist sem best í starfinu. Stjórnendateymið miðlar upplýsingum sín á milli og vikulega er sent út fréttabréf til allra starfsmanna um það sem er á döfinni. Kennarar og starfsmenn í rýnihópum sögðust fá hrós frá stjórnendum fyrir vel unnin störf. Kennarar sinna kennslu sem er í samræmi við menntun þeirra og sérhæfingu.

Jafnréttisáætlun liggur fyrir, unnið er eftir verklagsreglum um skjalastjórnun og reglur hafa verið settar um upplýsingagjöf um nemendur. Móttökuáætlun fyrir nýja starfsmenn hefur ekki verið unnin en fram kom í viðtali við skólastjóra að sérstakt teymi leiðir nýja starfsmenn inn í starfið.

Í gögnum kom fram að boðið er upp á starfsþróunarsamtöl fyrir alla starfsmenn einu sinni á ári en ekki höfðu þó allir starfsmenn í rýnihópi farið í slíkt viðtal. Í starfsmannakönnun Skólansins 2017-2018 kemur fram marktækur neikvæður munur á Snælandsskóla og öðrum þátttökuskólum hvað þetta varðar.

Í foreldrakönnun sem send var í tengslum við ytra matið var spurt um stjórnun skólans. Rúm 50% þeirra sem svöruðu eru sammála þeirri fullyrðingu að skólanum sé vel stjórnað, tæp 19% segja hvorki né og rúm 32% eru ósammála. Svarað var fyrir 55% nemenda skólans. Í foreldrakönnun Skólapúlsins frá því 2016-2017 var spurt hvort skólanum væri vel eða illa stjórnað. Svörun í könnuninni var 81%. Tæp 74% þeirra sem svöruðu töldu skólanum vel eða frekar vel stjórnað og 26% illa eða frekar illa. Marktækur munur var á Snælandsskóla og meðaltali þátttökuskóla hvað þessa spurningu varðar þar sem rúm 90% töldu skóla barns síns vel stjórnað. Í starfsáætlun 2017-2018 er í greinargerð um innra mat farið yfir niðurstöður úr þessari könnun, settar fram hugsanlegar skýringar og í aðgerðaáætlun er tilgreint að koma eigi á fundi með foreldrum. Að sögn skólastjóra var ákveðið að fá niðurstöður úr ytra mati og starfsmannakönnun Skólapúlsins áður en af þessum fundi yrði og til stendur að halda fundinn næsta haust.

Styrkleikar

- Skipurit birtist í starfsáætlun og endurspeglar gildandi fyrirkomulag stjórnunar.
- Unnar hafa verið starfslýsingar fyrir stjórnendur og aðra starfsmenn.
- Stjórnendateymi skiptir með sér verkum og miðlar upplýsingum sín á milli og til annarra starfsmanna.
- Kennarar sinna kennslu sem er í samræmi við menntun þeirra og sérhæfingu.
- Jafnréttisáætlun liggur fyrir.
- Sérstakt móttökuteymi starfar við skólann sem heldur utan um nýja starfsmenn.

Tækifæri til umbóta

- Vinna móttökuáætlun fyrir nýja starfsmenn.
- Huga að því að allir starfsmenn fari í starfsþróunarsamtöl.
- Greina þarf ástæður þess að ákveðinnar óánægju gæti með stjórnun skólans hjá hluta foreldra og fara í viðeigandi aðgerðir, gjarnan með utanaðkomandi aðstoð.

Faglegt samstarf

Ekki er fjallað beint um lýðræðisleg vinnubrögð í skólastarfinu í skólanámskrá en að mati þátttakenda í rýnihópum byggist samstarfið í skólanum á slíkum vinnubrögðum. Fram kom að starfsandi er góður og að samskipti eru jákvæð og byggjast á trausti. Góður starfsandi var oft nefndur sem helsti styrkleiki skólans í rýnihópum og viðtölum. Í starfsmannakönnun Skólapúlsins er skólinn marktækt hærrí en aðrir þátttökuskólar hvað starfsanda varðar.

Samkvæmt starfsáætlun starfa níu stýrihópar/teymi við skólann sem funda reglulega. Í áætluninni kemur fram hverjir skipa teymin og hlutverk teymanna er tilgreint. Í starfsmannakönnun Skólapúlsins 2017-2018 var skólinn marktækt lægri en þátttökuskólar hvað varðar samstarf kennara um kennslu.

Fundir eru skipulagðir tvo mánuði fram í tímann að sögn skólastjóra í viðtali, kennarfundir eru haldnir mánaðarlega svo og starfsmannafundir og deildarfundir. Fundargerðir eru ritaðar og aðgengilegar en í rýnihópum kom fram að fundir eru ekki alltaf boðaðir með dagskrá. Samskipti við leik- og framhaldsskóla eru regluleg og þeim er lýst í skólanámskrá.

Styrkleikar

- Lýðræðisleg vinnubrögð einkenna samstarfið í skólanum.
- Starfsandi er góður, samskipti eru jákvæð og traust ríkir.
- Stjórnendur boða reglulega til kennara- og starfsmannafunda.

Tækifæri til umbóta

- Vert er að huga að samstarfi kennara um kennslu út frá niðurstöðum úr starfsmannakönnun Skólapúlsins.
- Boða alla fundi með dagskrá.

Skólaþróun

Markvisst er unnið að þróun skólastarfsins með hag nemenda að leiðarljósi. Starfsþróunaráætlun liggur fyrir í starfsáætlun og tekur hún mið af áherslum skólans og sveitarfélagsins. Ekki hefur verið unnin heildstæð umbótaáætlun en til eru aðgerðaáætlanir sem unnar eru út frá niðurstöðum þeirra kannana sem lagðar eru fyrir í skólastarfinu og starfsþróunaráætlun tekur mið af þeim.

Í rýnihópi kennara kom fram að þeir eru hvattir til að leita fjölbreyttra leiða til að efla sig í starfi og sú símenntun sem þeir sækja miðar að því.

Styrkleikar

- Marvisst er unnið að þróun skólastarfsins.
- Starfsþróunaráætlun tekur mið af áherslum skóla, sveitarfélags og aðalnámskrár.
- Kennarar eru hvattir til að leita fjölbreyttra leiða til að efla sig í starfi og sú símenntun sem þeir sækja miðar að því.

Tækifæri til umbóta

- Hugsa að gerð heildstæðrar umbótaáætlunar.

Stefnumótun og skipulag

Starfsáætlun og skólanámskrá

Skólanámskrá uppfyllir að mestu þau viðmið sem birt eru í aðalnámskrá grunnskóla. Í námskrána vantar m.a. móttökuáætlun fyrir nemendur með sérþarfir og umfjöllun um tilfærsluáætlanir. Á heimasíðu má finna námsvísa/kennsluáætlanir fyrir flestar greinar í hverjum árgangi. Skólanámskráin er gerð til fjögurra ára í senn og eru ýmsar upplýsingar þar úreltar. Kennarar í rýnihópi sögðust koma að gerð skólanámskrár en almennir starfsmenn sögðust ekki hafa komið að gerð hennar. Námskráin var lögð fyrir skólaráð og samþykkt af menntaráði Kópavogsbæjar.

Starfsáætlun birtist á heimasíðu skólans. Hún uppfyllir viðmið aðalnámskrár og endurspeglar skólastefnu sveitarfélags. Stjórnendur sjá um að uppfæra hana árlega og hún er lögð fyrir kennarafund og skólaráð. Skóladagatal birtist í starfsáætlun og uppfyllir viðmið um árlegan starfstíma skóla.

Styrkleikar

- Starfsáætlun birtist á heimasíðu og uppfyllir viðmið aðalnámskrár.
- Starfsáætlun endurspeglar áherslur í skólastefnu sveitarfélags.
- Starfsáætlun og skólanámskrá eru lagðar fyrir skólaráð og skólanefnd og menntaráð Kópavogsbæjar til staðfestingar.
- Skóladagatal uppfyllir viðmið um árlegan starfstíma skóla.

Tækifæri til umbóta

- Gæta þess að skólanámskrá sé uppfærð með nýjustu áætlunum og með þáttöku allra hagsmunaaðila.
- Uppfæra starfsáætlun með þáttöku starfsfólks.

Skóladagur nemenda

Skóladagur nemenda er heildstæður og vikulegur heildarnámstími í samræmi við kröfur aðalnámsskrár. Vel er gerð grein fyrir viðmiðunarstundaskrá Snælandsskóla í starfsáætlun. Stundatafla er samfelld með eðlilegum hléum og sveigjanleiki viðmiðunarstundaskrár er nýttur til að skapa samfellu í námi. Nemendahópar eiga sameiginlegan tíma á töflu og þannig kost á samvinnu.

Öllum nemendum í 1. -7. bekk er kennd leiklist samkvæmt áherslum skólans. Á unglíngastigi eru list- og verkgreinar kenndar í fjórum vikustundum hjá 8. bekk en eru einungis í vali í 9. og 10. bekk. Samkvæmt viðmiðunarstundaskrá á námstími í þessum greinum í heildina á unglíngastigi að vera 8,5 vikustundir. Til að ná því verða allir nemendur að velja list- eða verkgrein sem nemur 4.5 vikustundum í vali.

Boðið er upp á fjölbreyttar valgreinar í unglíngadeild og nám nemenda utan skóla er metið ef óskað er eftir því. Nemendur í unglíngadeild hafa val í rúmlega 14% námstímans sem er undir viðmiðum aðalnámsskrár um val í um 20% námstímans. Almennt sást ekki að nemendur hefðu mikið val í námi sínu þegar matsmenn voru á vettvangi.

Í stundatöflum er gert ráð fyrir tíma til að fara á milli í sund en á vettvangi sást að nemendur missa námstíma þegar farið er á milli í íþróttir. Í vettvangsathugunum bar aðeins á því að tímar væru að byrja seint.

Að sögn skólustjóra er reynt að leysa forföll kennara eins og hægt er og yngri nemendur þá látnir ganga fyrir. Í gögnum sést að í vetur samsvara þeir tímar sem felldir hafa verið niður tveimur kennsluvikum í 8. bekk, einni og hálfri kennsluviku í 9. bekk og liðlega einni kennsluviku í 10. bekk.

Styrkleikar

- Skóladagur nemenda er heildstæður og vikulegur heildarnámstími í samræmi við kröfur aðalnámsskrár.
- Vel er gerð grein fyrir viðmiðunarstundaskrá skólans í starfsáætlun.
- Sveigjanleiki viðmiðunarstundaskrár er nýttur til að skapa samfellu í námi.
- Nemendahópar eiga sameiginlegan tíma á töflu og þannig kost á samvinnu.
- Boðið er upp á fjölbreyttar valgreinar á unglíngastigi og nám nemenda utan skóla metið ef þess er óskað.

Tækifæri til umbóta

- Huga að því að allir nemendur fái tilskilinn tíma í list- og verkgreinum á unglíngastigi.
- Auka val nemenda.
- Huga að því að nemendur missi ekki námstíma þegar farið er á milli í íþróttir og nýta námstíma betur.
- Manna forföll kennara á unglíngastigi þannig að nemendur missi ekki kennslutíma.

Verklagsreglur og áætlanir

Almennt er fjallað um skólabrag í skólanámsskrá og starfsáætlun. Í tengslum við niðurstöður úr innra mati skólans var sett fram aðgerðaráætlun til að viðhalda góðum starfsanda og unnið er að því að bæta skólabraginn m.a. með verkefnum eins og Heilsueflandi skóli og Vinaliðar. Skólreglur liggja fyrir en að sögn nemenda í rýnihópi komu nemendur ekki að gerð þeirra og þeir könnuðust heldur ekki við að setja bekkjarreglur. Á vettvangi sást að misjafnt er hvort skólareglur hanga upp í stofum og hvort bekkjarreglur eru settar.

Áætlun um sérkennslu og stuðning er í starfsáætlun. Forvarnaráætlun liggur fyrir og einnig verklagsreglur og viðbrögð við einelti en í þeim málum er unnið eftir Olweusaráætluninni. Eineltisteymi starfar

við skólann. Í nemendakönnun Skólapúlsins 2017-2018, sem lögð var fyrir nemendur í 6. til 10. bekk, mælist einelti og tíðni eineltis marktækt minni í Snælandsskóla en meðaltal þátttökuskóla. Fram kom hjá foreldrum, bæði í rýnihópum og könnun sem lögð var fyrir í tengslum við ytra matið, að ákveðinnar óánægju gætir varðandi hvernig tekið er á eineltismálum sem upp koma í skólanum.

Í skólanámskrá er listi yfir þær kannanir og skimanir sem lagðar eru fyrir nemendur til að finna þá sem þurfa sérstaka námsaðstoð en ekki er um eiginlega áætlun að ræða. Móttökuáætlanir fyrir nýja nemendur liggur fyrir en ekki hafa verið gerðar sérstakar móttökuáætlanir fyrir nemedur með annað móðurmál en íslensku eða fyrir nemendur með sérstakar þarfir.

Styrkleikar

- Markvisst er unnið að bættum starfsanda í skólanum.
- Unnið er að bættum skólabrag, m.a. í gegnum verkefni Heilsueflandi skóli og Vinaliðar.
- Unnin hefur verið áætlun um sérkennslu og stuðning.
- Forvarnaráætlun liggur fyrir.
- Móttökuáætlun fyrir nýja nemendur liggur fyrir.

Tækifæri til umbóta

- Taka mætti saman og skrá á sama stað þær leiðir sem farnar eru til að vinna að góðum skólabrag.
- Samræma þarf skólareglur og vinna þær í samráði við nemendur.
- Samræma gerð bekkjareglna og vinna þær í samráði við nemendur.
- Gera áætlun um kannanir og skimanir.
- Vinna móttökuáætlanir fyrir nemendur með sérstakar þarfir og fyrir nemendur sem eru með annað móðurmál en íslensku.
- Taka markvisst til skoðunar, í samstarfi við foreldra, hvernig unnið er með þau eineltismál sem upp koma.

Samskipti heimila og skóla

Skólaráð, foreldrafélag

Skólaráð fundar reglulega, um það bil mánaðarlega, og hefur sett sér starfsáætlun og vinnureglur sem finna má í starfsáætlun. Allar helstu ákvarðanir er varða stefnu, skólalald og skólarþóun eru bornar undir skólaráðið að sögn þátttakenda í rýnihópi skólaráðs.

Í skólaráði sitja skólastjóri, einn kennari, námsráðgjafi, einn fulltrúi starfsmanna, tveir fulltrúar nemenda og tveir fulltrúar foreldra. Að auki situr í ráðinu formaður foreldrafélagsins og er hann valinn af skólaráði sem fulltrúi grenndarsamfélags. Fulltrúar nemenda koma úr stjórn nemendafélagsins, einn úr 9. bekk og annar úr 10. bekk og sitja þeir tvö ár í senn. Hjá skólastjóra kom fram að fulltrúar foreldra eru kosnir á aðalfundi foreldrafélags og að fulltrúar kennara og almennra starfsmanna eru kosnir á starfsmannafundi. Aðstoðarskólastjóri situr fundi sem ritari ráðsins. Fundir eru boðaðir með dagskrá og fundargerðir ritaðar og settar á heimasíðu.

Foreldrafélag skólans stendur fyrir ýmsum viðburðum yfir skólaárið og má þar nefna öskudag og vorhátíð. Upplýsingar um foreldrafélagið á heimasíðu eru gamlar en félagið heldur út virkri síðu á Facebook að sögn þátttakenda í rýnihópnum. Að sögn skólastjóra í viðtali funda stjórnendur ekki reglulega með foreldrafélaginu en gera það ef óskað er eftir því. Stjórn foreldrafélagsins fundar í skólanum.

Styrkleikar

- Skólaráð fundar reglulega og hefur sett sér starfsáætlun og vinnureglur.
- Allar helstu ákvarðanir um starfið eru bornar undir skólaráð.
- Fundir eru boðaðir með dagskrá og fundargerðir eru aðgengilegar á heimasíðu.
- Foreldraráð er virkt, sér um ýmsa viðburði í skólastarfinu og heldur úti síðu á Facebook þar sem upplýsingum er komið á framfæri við aðra foreldra.

Tækifæri til umbóta

- Gæta þess að réttar upplýsingar séu á heimasíðu um skólaráð og foreldrafélag.
- Huga að því að stjórnendur fundi reglulega með stjórn foreldrafélags.

Þátttaka foreldra í skólastarfi og upplýsingamiðlun

Foreldrum er gefið tækifæri til að fylgjast með námi barna sinna í skólanum, m.a. í gegnum foreldra-viðtöl sem eru tvisvar á ári og námskynningar fyrir hvern árgang að hausti. Reglulegar upplýsingar eru sendar til foreldra um skólastarfið, kennarar senda tölvupóst vikulega og skólastjóri sendir einnig tölvupóst reglulega. Foreldrum í rýnihópi fannst þeir vera vel upplýstir um skólastarfið og fram kom að aðgengi að umsjónarkennurum væri gott. Foreldrar nefna í foreldrakönnun ósk um meiri og betri upplýsingar um námsframvindu barna sinna. Fram kom ábending um að stundum mætti sleppa löngum viðhengjum í tölvupóstum og nýta tæknina betur í samskiptum við foreldra.

Leitað er eftir skoðunum foreldra með þátttöku í könnunum Skólapúlsins annað hvert ár og kaffihúsa-fundi á tveggja ára fresti. Í könnun til foreldra í tengslum við ytra matið var spurt hvort foreldrum þætti skólinn leita eftir sínum tillögum og hugmyndum. Rúm 47% þeirra sem svöruðu voru því ósammála, tæp 25% voru sammála og 30 svöruðu hvorki né. Einnig var spurt hvort foreldrum þætti ábendingar sínar teknar til greina og þar voru 43% sammála, 36% svöruðu hvorki né og 21% voru því ósammála.

Fram kom hjá skólastjóra í viðtali að fyrir tveimur árum var unnið að bættum samskiptum heimila og skóla þar sem utanaðkomandi ráðgjafi var fenginn til að leiða fund með skólaráði, stjórn foreldrafélags, bekkjarfulltrúum og kennurum og þá var settur ákveðinn rammi fyrir þessi samskipti sem finna má í starfsáætlun. Skólastjóri telur að samskiptin hafi batnað mikið eftir þetta.

Styrkleikar

- Markvisst hefur verið unnið að bættum samskiptum heimila og skóla.
- Reglulegar upplýsingar eru sendar til foreldra um starfið almennt í skólanum.
- Foreldrakannanir eru lagðar fyrir annað hvert ár og kaffihúsafundir með foreldrum haldnir reglulega.

Tækifæri til umbóta

- Vinna áfram að bættum samskiptum heimila og skóla, m.a. með því að finna leiðir, í samstarfi við foreldra, til að foreldrar geti komið sínum ábendingum og hugmyndum betur á framfæri og að þær ábendingar séu teknar til greina.
- Huga að leið til að gera foreldrum betur kleift að fylgjast með námsframvindu barns síns.

Svið II – Nám og kennsla

Nám og námsaðstæður

Inntak og árangur

Skólanámskrá er skýrt fram sett og birt á heimasíðu skólans undir flípanum „Um skólann“ og síðan undir tenglinum „sýn skólans“. Betur færi á að hafa þar sérstaka tengla beint í skólanámskrá og starfsáætlun. Skólanámskráin er ekki uppfærð reglulega en gildistími hennar er frá 2015 til 2019. Mikilvægt er að uppfæra suma hluta skólanámskrár reglulega þar sem aðstæður breytast frá ári til árs. Í skólanámskrá kemur fram hvernig grunnþættir menntunar skulu birtast í skólanum en ekki sjást beinar tengingar í námsvísu/kennsluáætlunum. Stefna sveitarfélagsins endurspeglast í skólastarfi með mikilli áherslu á notkun spjalddölvu.

Árangur nemenda skólans á samræmdum könnunarprófum er almennt góður. Athygli vekur að árangur nemenda í 4. bekk hefur farið dalandi undanfarin ár úr því að vera verulega yfir landsmeðaltali 2013 í að vera um og undir landsmeðaltali 2016 og 2017. Árangur 7. bekkjar er yfirleitt um eða yfir landsmeðaltali síðustu fimm árin. Árangur 10. bekkjar síðustu fjögur árin er að jafnaði vel yfir landsmeðaltali og sama á við um árangur 9. bekkjar 2017 en þá var próftaka flutt úr 10. í 9. bekk.

Þegar frammistaða ákveðinna árganga er skoðuð kemur í ljós að árangur fer dalandi frá 4. bekk í 7. bekk bæði í íslensku og stærðfræði. Ekki sést í gögnum skólans, s.s. í greinargerð um innra mat, að unnið hafi verið úr niðurstöðum samræmdra könnunarprófa. Lesfimi nemenda skólans mæld með samræmdu mælitæki, Lesferli, er yfirleitt álíka og jafnaldra á Íslandi. Nemendur í 6. og 7. bekk ná aðeins betri árangri en gerist á landsvísu.

Þegar svör nemenda 6.-10. bekkja skólans á Skólapúlssi skólaárið 2017-2018 eru borin saman við aðra nemendur landsins sem svara þar sést að nemendur hafa álíka ánægju af lestri og náttúrufræði og aðrir nemendur, áhugi þeirra á stærðfræði og þrautseigja í námi er álíka. Nemendur skólans hafa marktækt meiri trú á námsgetu sinni og vinnubrögðum í námi en aðrir sem svara. Sjálfsánægja, stjórn á eigin lífi og vellíðan og hreyfing er marktækt meiri hjá nemendum Snælandsskóla en öðrum sem svara.

Styrkleikar

- Stefna sveitarfélagsins endurspeglast í skólastarfi.
- Árangur nemenda á samræmdum könnunarprófum er almennt góður.
- Virkni nemenda í námi er góð þegar skoðuð eru svör þeirra á Skólapúlssi.
- Nemendur telja líðan sína og heilsu almennt góða.

Tækifæri til umbóta

- Huga að því að gera aðgengi að skólanámskrá einfaldara á heimasíðu.
- Uppfæra suma hluti skólanámskrár reglulega.
- Gera betur grein fyrir tengingu við grunnþættina í námsvísu.
- Vinna markvisst úr niðurstöðum námsmats, SKP og annars mats.
- Huga að hvað veldur því að árangur nemenda fer dalandi á samræmdum könnunarprófum í 4. bekk.

Skipulag náms og námsumhverf

Námsvísar/kennsluáætlanir yfirstandandi skólaárs byggja á aðalnámskrá, eru aðgengilegar á heimasíðu fyrir alla bekki og flestar námsgreinar. Þar koma fram hæfniviðmið sem stefnt er að, hvaða vikuverkefni á að vinna og hvað lagt er til grundvallar námsmati. Einnig hvernig spjalddölvu tengist námi. Eldri nemendur í rýnihópi kannast við að fá kennsluáætlanir fyrir hverja önn. Foreldrar sem rætt var

við í rýnihópi könnuðust við áætlanir en einnig kom fram í öðrum viðtölum að foreldrar könnuðust ekki við þær og sögðust ekki hafa fundið áætlanirnar á heimasíðu.

Nemendur unglingadeildar (8.-10. bekkur) hafa val í samtals 16 vikustundir sem er minna en viðmiðunarstundaskrá gerir ráð fyrir. Nemendur í 9. og 10. bekk hafa val í um fimmtungi námstímans en aðeins í tvær vikustundir 8. bekk. Námsumhverfi er almennt hvetjandi til náms en misjafnt er eftir kennsluáðstæðum hvort það er nýtt til samvinnu nemenda.

Gerð er grein fyrir hvernig námsmati er háttað og hæfnikvarðar hvers árs og flestra námsgreina eru í skólanámskrá en það sama á við hér og kemur fram um áætlanir, að foreldrar sem rætt var við könnuðust ekki við að þetta hafi verið kynnt. Kennarar segja að heimanám sé til að klára það sem nemendur klára ekki í skóla. Foreldrar í rýnihópi segja heimanám vera hæfilegt, nemendur eigi alltaf að lesa heima en heimanámið sé ekki íþyngjandi. Aðeins bar á röddum sem vildu minnka heimanám í foreldrakönnun sem lögð var fyrir í tengslum við ytra matið. „Heimanám er ekki mikið ef þú vinnur í tímanum,“ segja nemendur í rýnihópi. Þeir telja að heimanámið komi í bylgjum eftir því hvað er í gangi. Nemendur skólans telja heimavinnu mikilvægari en aðrir nemendur landsins sem svara skólalálóð.

Fram kom í nokkrum rýnihópum starfsmanna að húsnæðismálin væru það sem brennur mest á vegna starfsins. Aðstöðu vantar s.s. til sérkennslu og fundarhalda. Nefnt var að skólastjórnendur hefðu áhuga á að fá frekari aðstöðu í íþróttahúsinu sem stendur við skólann. Einnig kom fram að bæta þyrfti skólalólóð.

Styrkleikar

- Námsvísar eru aðgengilegir fyrir alla árganga og nær allar námsgreinar.
- Gerð er grein fyrir námsmati í skólanámskrá.
- Markmið og tilgangur heimanáms er kynnt í starfsáætlun.
- Nemendur telja heimavinnu marktækt mikilvægari en jafnaldrar á könnun Skólalálóðsins.

Tækifæri til umbóta

- Kynna foreldrum og nemendum betur kennsluáætlanir hvernig annar og efla notkun þeirra.
- Kynna fyrir foreldrum og nemendum hvernig unnið er að námsmati við skólann.
- Sjá til þess að nemendur unglingadeildar hafi val í um fimmtungi námstímans.
- Huga að hvernig leysa má skort á húsnæði og umbótum á skólalólóð.

Kennsluhættir og gæði kennslu

Kennarar skólans sýna flestir góða fagþekkingu og kennslufræðilega hæfni. Kennslustundir sem matsmenn sátu voru að mestu metnar góðar og nokkrar frábærar. Fram kom að bæta mætti ákveðna mikilvæga þætti í fimmtungi kennslustunda. Sammerkt með þeim tímum var að nýta mætti tímana betur, upphaf þeirra ekki nógu markvisst og nemendur lengi að tínast inn og kennarar í einstaka tilfellum seinir. Skipulag og framkvæmd kennslu var breytileg eftir bekkjum og stigum. Hluti kennara sýnir frábæra hæfni við skipulag náms og kennslu með fjölbreyttum leiðum. Samkennsla heils árgangs með teymiskennslu kennara er í einum árgangi og kennarar vinna saman á fjölbreyttan hátt innan árganga. Svæðavinna er notuð á yngri- og miðstigi. Matsmenn sáu sjaldan að nemendum væru kynnt markmið kennslustunda og hæfniviðmið eða viðmið um árangur voru ekki sýnileg í kennsluumhverfi. Matsmenn sáu víða kennslu sem einkenndist nokkuð mikið af bókastýrðri verkefnabókavinnu.

Meirihluta námstímans þegar matsmenn voru við athugun unnu nemendur einir að námi og lausn verkefna sinna eða í 65% metinna kennslustunda. Þetta er álíka og gerist að meðaltali hjá öðrum metnum skólum. Kennsluhættir kennara skólans í metnum kennslustundum voru álíka og meðaltal

annarra metinna skóla, í um 67% tímanna fór fram það sem flokkast sem bein kennsla. Sjá nánar síðar í skýrslunni. Kennarar nýttu upplýsingatækni að einhverju marki til kennslu 32% þessara stunda sem er meira en gerist að jafnaði hjá metnum skólum þar sem kennara notuðu upplýsingatækni í 15% metinna kennslustunda.

Samþætting námsgreina var sjáanleg í verkum nemenda á yngri stigum en matsmenn sáu ekki mikil merki þess á eldri stigum. Kennarar nefna að unnið sé með fastmótuð þemu fyrir og eftir áramót og þar er samþætting. Einnig að náttúrufræði og samfélagsfræði séu að hluta samþætt í vettvangsferðum. Umræður og skoðanaskipti eru regluleg í tengslum við bekkjarfundi. Nefnd voru ýmis verkefni sem tengjast skólastarfi og eru að hluta hefð. Fleiri rýnihópar nefndu söngleikjahéðina, einnig var rætt um spurningakeppni sem haldin er bæði á mið- og elstastigi. Ýmis lestrarhvetjandi verkefni sem tengjast bókasafni eru unnin.

Styrkleikar

- Kennarar hafa almennt góða fagþekkingu og sýna kennslufræðilega hæfni.
- Hluti kennara sýnir frábæra hæfni við skipulag náms og kennslu með fjölbreyttum leiðum.
- Kennarar nýta upplýsingatækni mun meira til kennslu en samanburðarhópur.
- Hefð er fyrir fjölbreyttum verkefnum sem unnin eru innan árganga eða þvert á þá.

Tækifæri til umbóta

- Gæta að markvissu upphafi kennslustunda og mætingu nemenda.
- Gera nemendum betur grein fyrir markmiðum kennslustunda.
- Gera hæfniviðmið og viðmið um árangur sýnilegri í skólanum.
- Efla kennsluhætti þar sem reynir á rökhugsun, gagnrýna hugsun, samstarf og skoðanaskipti nemenda.

Námshættir og námsvitund

Nemendur voru almennt virkir og unnu verkefni sem fyrir þá voru lögð. Matsmenn sáu ekki að nemendur ynnu með markmið náms sem fram koma í kennsluáætlunum eða að nemendur væru þátttakendur í að setja sér markmið eða gera eigin áætlun.

Nemendur unnu mikið að sömu verkefnum með sömu námsbækur í bóklegum tímum. Nemendur í rýnihópi sögðu ekki mikið um að þeir væru með annað efni en heildin, það gerist þegar nemendur eru með efni framhaldsskóla, svo sem stærðfræði. Þá sækja þeir tíma í MK en fá hjálp hjá stærðfræðikennara ef þarf. Kennarar í rýnihópi nefndu að flestir nemendur væru með sömu áætlun, en svo sé „minnkað eða aukið við“.

Nemendur yngri deilda unnu á svæðum þar sem mismunandi verkefni voru unnin. Hluti nemenda sem vann að öðrum markmiðum eða var með aðlagaða námskrá fór iðulega í smærri námshóp eða sérkennslu. Nemendur eða hluti þeirra nota upplýsingatækni í 44% kennslustunda sem matsmenn heimsóttu sem er mun meira en matsmenn hafa séð að jafnaði í metnum kennslustundum, þar sem nemendur eða hluti þeirra nýta upplýsingatækni að einhverju marki í 16% metinna kennslustunda. Nemendur hafa fengið þjálfun í notkun upplýsingatækni við nám. Þeir gera sér grein fyrir og nýta mismunandi leiðir til náms.

Styrkleikar

- Nemendur eru flestir virkir og vinnusamir í tímum.
- Nemendur elstu bekkja geta tekið áfanga í framhaldsskóla.
- Nemendur nýta upplýsingatækni mun meira til náms en sést hefur í ytra mati til þessa.
- Nemendur fá þjálfun í notkun upplýsingatækni.

Tækifæri til umbóta

- Efla þátttöku nemenda við að setja sér markmið í námi.

Þátttaka og ábyrgð nemenda

Lýðræðisleg vinnubrögð

Við skólann er starfandi nemendaráð á unglíngastigi og einnig er getið um miðstigsráð og yngsta stigsráð í starfsáætlun. Bekkjarfundir eru haldnir reglulega og kallast verkstjórnarfundir á unglíngastigi. Nemendur segjast geta notað þessa fundi til að koma skoðunum sínum á framfæri eða farið beint til skólastjóra eða bæjarstjóra með mál sem brennur á þeim. Þeir kannast við að taka þátt í nemendakönnun Skólapúlsins frá 6. bekk en segjast ekki hafa fengið kynningu á niðurstöðum eða vita hvað gert er með þær „tökum könnunina og svo bara búið“. Nemendur vilja ráða meira segja þau í rýnihópnum. Þau vildu koma að því að endurskoða skólareglur og vilja breyta tímasetningu á skólabyrjun á morgnana. Nemendur setja bekkjarreglur í sumum bekkjum og einnig er saminn spjaldtölvusáttmáli hjá einhverjum bekkjum. Bekkjarfundir eru einnig hjá yngri nemendum, sem meðal annars eru nýttir til að þjálfar nemendur í að koma sjónarmiðum sínum á framfæri, læra að taka tillit til skoðana annarra og til umfjöllunar um málefni sem brenna á þeim. Fulltrúar nemenda í skólaráði eru fullgildir þátttakendur og á þá hlustað „þegar við höfum eitthvað um málið að segja“. Nemendafulltrúi í skólaráði sem rætt var við kannaðist ekki við að hafa fengið þjálfun eða tilsögn um hlutverk sitt í ráðinu. Í umhverfisráði Grænfánverkefnis eru fulltrúar nemenda úr öllum bekkjum. Einnig er fulltrúi nemenda í jafnréttisteymi skólans.

Styrkleikar

- Bekkjarfundir eru reglulega á öllum skólastigum.
- Nemendur telja sig geta komið sjónarmiðum sínum á framfæri.
- Nemendafulltrúar í skólaráði eru fullgildir þátttakendur.
- Nemendaráð starfar á öllum stigum skólans.
- Nemendur eiga fulltrúa í jafnréttisteymi skólans og umhverfisnefnd Grænfánaverkefnis.

Tækifæri til umbóta

- Sjá til þess að nemendur fái upplýsingar um niðurstöður kannana sem þeir taka þátt í og til hvers þær leiða.
- Endurskoða skólareglur með þátttöku nemenda.

Ábyrgð og þátttaka

Eldri nemendur kannast við áætlanir um nám sem kynntar eru að hausti. Þeir nýta þessar áætlanir takmarkað til að skipuleggja nám sitt og kennarar vísuðu ekki markvisst til þeirra við kennslu. Nemendur taka ekki markvisst þátt í að meta eigið nám eða setja sér markmið tengd þeirri hæfni sem stefnt er að í námi. Skólinn nýtir Mentor til að halda utan um nám og kennslu og foreldrar hafa möguleika á að fylgjast með námsframvindu þar. Huga þarf að því hvernig það er gert þar sem í foreldrakönnun sem gerð var í tengslum við ytra matið voru 20% foreldra sem þátt tóku (það er foreldrar 55% nemenda) frekar eða mjög ósammála spurningunni: Ég fæ reglulega góðar og leiðbeinandi upplýsingar um námsárangur barnsins og önnur 20% svara henni með hvorki né. Hjá foreldrum kom fram ósk um persónulegri samskipti um námsframvindu og hvernig gengi í skólanum. Þættir sem mældir eru á Skólapúlsinum og snúa að bekkjaranda eru allir marktækt hærrí hjá nemendum Snælandsskóla en hjá samanburðarhópum utan agi í tímum sem er álika að mati þeirra.

Styrkleikar

- Nemendur fá heildaráætlanir um nám.
- Foreldrar hafa tækifæri í gegnum Mentor til að fylgjast með námsframvindu barna sinna.
- Nemendur telja bekkjaranda góðan í skólanum.

Tækifæri til umbóta

- Vísa meira til markmiða náms svo nemendur geri sér betur grein fyrir þeim.
- Efla sjálfsmat nemenda og kenna þeim að meta eigin framfarir í námi.
- Huga að því hvort hægt sé að auka leiðbeinandi upplýsingar um námsárangur til foreldra.

Námsaðlögun

Nám við hæfi allra nemenda

Skólinn er skóli allra nemenda sem hann vilja sækja að mati viðmælenda og leitast er við að mæta þörfum allra nemenda. Meirhluti (85%) foreldra sem svöruðu foreldrakönnun ytra matsins telja að barn þeirra njóti sanngirni og virðingar í skólafarfnu, sé öruggt og líði vel í skólanum. Einnig kemur fram að 75% foreldra telja að barni þeirra finnist gaman að læra í skólanum.

Námsaðlögun kemur ekki fram í kennsluáætlunum og ekki sáust merki þess að sérstaklega væri hugað að aðlöguðu námsefni í almennri kennslu. Kennarar nefna að með tilkomu spjaldtölva í námi væri auðvelt að koma til móts við ólíkar þarfir eins og að nýta upplestur, hafa aðgang að hljóðbókum og tölvan auðveldar sumum að skrifa. Einnig að hafa fjölbreytt efni á sama stigi í námi. Keypt hafa verið ýmis forrit og búnaður sem tengist spjaldtölvum og námi nemenda með sérþarfir. Einnig telja kennarar að nemendur séu meira á jafningjagrunni með spjaldtölvum og munur minnki eitthvað þegar nemendur hafa val um námsleiðir og leiðir til að skila frá sér þekkingu. Ekkert sást í áætlunum um kennslu og nám eða í innlögn kennara í tímum á hvern hátt upplýsingatækni væri notuð til námsaðlögunar. Í foreldrakönnun komu fram ábendingar foreldra um að barnið þeirra fengi ekki nógu ögrandi eða krefjandi viðfangsefni í námi sínu.

Styrkleikar

- Skólinn leitast við að vera skóli allra nemenda sem hann sækja.
- Foreldrar meirihluta nemenda telja þá njóta sanngirni og virðingar og séu öruggir og líði vel.
- Að mati kennara eykur áhersla á notkun spjaldtölva við nám námsaðlögun.

Tækifæri til umbóta

- Þó meirihluta nemenda líði vel og njóti sanngirni og virðingar að mati foreldra þarf að huga betur að því hvað veldur að svo er ekki hjá öllum.
- Sjá til þess að allir nemendur skólans fái krefjandi viðgangsefni.
- Gera námsaðlögun sýnilega í kennsluáætlunum og kennslustundum.

Stuðningur við nám

Starfandi er deildarstjóri sérkennslu sem skipuleggur nám nemenda með sérþarfir í samstarfi við kennara. Samkvæmt starfsáætlun er lögð áhersla á að bregðast skjótt við þörfum sem upp koma og með fyrirbyggjandi aðgerðum. Kennarar fá ráðgjöf um nám og kennslu til að mæta sérstökum þörfum. Í foreldrakönnun komu fram raddir um að stuðningsþörf væri ekki mætt, starfsmenn vantaði til að sinna stuðningi og ekki væri nógu snemma brugðist við.

Í starfsáætlun er skilmerkilega gerð grein fyrir útfærslum Snælandsskóla varðandi sérkennslu og nám nemenda. Í skólanámskrá er getið um hvaða kannanir og skimanir eru notaðar til að meta stöðu en ekki sett fram áætlun eða getið um til hvaða aðgerða grípa eigi ef viðmiðum er ekki náð. Matsmenn sáu fjölbreyttar útfærslur á stuðningi við nám nemenda. Stuðningsfulltrúar sinntu ákveðnum nemendum í bekk, hluti nemenda á miðstigi fór í einstaka tíma í námsveri þar sem nemendur voru með sama námsefni og sömu áætlun og bekkurinn eða unnu að aðlöguðum námsmarkmiðum og á ungl-ingastigi var fámennur hluti bekkjar við nám í öðru rými með námsefni bekkjarins. Sérstakt úrræði, unglingsérdeild sveitarfélagsins, Smiðjan, er innan skólans. Þar stunda nemendur jöfnum höndum bóklegt og verklegt nám. Nemendur í Smiðju sækja verk- og listgreinar með jafnöldrum í 8. bekk, eiga kost á vali til jafns við jafnaldr í 9. og 10. bekk og fá auk þess sérstaka tíma í heimilisfræði, myndmennt, textílmennnt og gallerí þar sem unnið er að smíði á trévörum og húsgögnum.

Styrkleikar

- Leitast er við að koma til móts við nemendur með stuðningi í námsaðstæðum eða smærri hópum ef við á.
- Skilmerkilega er gerð grein fyrir útfærslum varðandi stuðning og sérkennslu í skólanámskrá.

Tækifæri til umbóta

- Setja fram áætlun um skimanir og kannanir.
- Skrá hvernig brugðist er við niðurstöðum, hver eru viðmið um árangur og til hvaða aðgerða grípa eigi ef þarf.

Svið III – Innra mat

Framkvæmd innra mats

Innra mat er kerfisbundið og samofið daglegu skólastarfi

Í starfsáætlun er fjallað um helstu leiðir sem skólinn fer við að meta sitt innra starf. Matið byggist aðallega á könnunum Skólapúlssins, eineltiskönnunum Olweusar, kaffihúsafundum og starfsmannasamtölum. Ekki hefur verið unnin langtímaáætlun um innra mat en í starfsáætlun er áætlun um hvenær gagna er aflað með áðurnefndum hætti í töflu sem kölluð er umbótaáætlun. Ekki hefur verið unnin nákvæm áætlun um innra mat fyrir hvert skólaár.

Matsteymi sér um innra mat skólans og er það skipað fulltrúum stjórnenda, kennara og starfsmanna.

Innra mat er markmiðsbundið

Innra mat skólans hefur ekki verið notað markvisst til að meta hvernig gengur að ná markmiðum skólanámskrár en óbeint eru markmið og leiðir metnar, m.a. með þeim könnunum sem lagðar eru fyrir alla hagsmunahópa.

Unnið hefur verið að spjaldtölvuvæðingu í skólanum síðustu ár og ákveðin markmið voru sett fram með því verkefni. Teymið sem heldur utan um verkefnið vinnur nú að mati á því hvernig til hefur tekist.

Innra mat byggir á traustum og fjölbreyttum upplýsingum

Innra mat skólans byggt mest á könnunum og eins og áður hefur komið fram er gagna einnig aflað með kaffihúsafundum og í starfsmannaviðtölum. Greining á árangri og framförum nemenda er ekki markvisst nýtt í innra mati, þar með talið niðurstöðum samræmdra prófa. Fram kom í rýnihópum að kennsla og fagmennska kennara er ekki metin markvisst en kennarar í rýnihópi sögðu að svo hefði verið áður.

Innra mat er samstarfsmiðað og byggir á lýðræðislegum vinnubrögðum

Innra mat skólans er samstarfsmiðað að því leyti að matsteymi með fulltrúum stjórnenda, kennara og starfsmanna stýrir matinu. Fulltrúar foreldra og nemenda eiga þó ekki fulltrúa í teyminu og taka því ekki þátt í að ákveða áherslur skólans í mati. Framkvæmd innra mats er borin undir skólaráð.

Þegar gagna er aflað er leitað til allra hagsmunahópa og þegar niðurstöður liggja fyrir eru þær kynntar fyrir skólaráði, starfsfólki og foreldrum. Nemendur í rýnihópi könnuðust ekki við að hafa fengið kynningu á niðurstöðum innra mats. Þátttakendur í rýnihópum virtust ekki almennt hafa tekið þátt í markvissum samræðum um umbætur í kjölfar innra mats.

Styrkleikar

- Fjallað eru um helstu leiðir sem skólinn fer í innra mati í starfsáætlun.
- Matsteymi starfar við skólann sem heldur utan um innra matið.
- Kennarar og starfsfólk taka þátt í að ákveða áherslur í innra mati í gegnum fulltrúa í matsteymi.
- Framkvæmd innra mats er borin undir skólaráð.
- Unnið er að innra mati á spjaldtöluverkefni skólans út frá þeim markmiðum sem lagt var upp með.

Tækifæri til umbóta

- Vinna þarf langtímaáætlun fyrir innra mat sem sýnir að allir helstu þættir starfsins séu metnir reglulega.
- Vinna þarf nákvæma matsáætlun fyrir hvert skólaár sem sýnir hvaða þættir eru metnir, hvenær, hver ber ábyrgð, hvaða markmiðum þeir tengjast og hver viðmið um árangur eru.

- Meta þarf markmið skólanámskrár markvisst og reglulega og skilgreina viðmið um árangur.
- Huga að mati á kennslu og fagmennsku kennara.
- Greina ætti árangur og framfarir nemenda í innra mati, þar með talið niðurstöður samræmdra prófa.
- Huga að því að foreldrar og nemendur eigi fulltrúa í matsteymi skólans.
- Kynna þarf niðurstöður í innra mati fyrir nemendum.
- Huga að því að efla samræður um umbætur meðal hagsmunaaðila.

Umbótastarf í kjölfar innra mats

Innra mat er opinbert

Fjallað er um niðurstöður innra mats í starfsáætlun þar sem farið er yfir niðurstöður helstu kannana og það sem fram kom í starfsmannaviðtölum, bæði það sem kom vel út og það sem betur má fara. Á sama stað eru settar fram aðgerðaáætlanir um það sem bæta þarf.

Innra mat er umbótamiðað

Aðgerðaáætlanir/umbótaáætlanir eru í samræmi við niðurstöður kannana og eru þær bornar undir skólaráð. Í áætlununum er sett fram til hvaða aðgerða á að grípa og þeim skipt á annir. Ábyrgðaraðilar eru ekki tilgreindir og ekki fjallað um hvernig meta á hvort þessar aðgerðir heppnist. Lítið er almennt fjallað um eftirfylgni umbóta.

Styrkleikar

- Fjallað er um niðurstöður innra mats í starfsáætlun.
- Sett er fram aðgerðaáætlun/umbótaáætlun út frá niðurstöðunum þar sem markvissar aðgerðir eru tilgreindar.
- Aðgerðaáætlun/umbótaáætlun er borin undir skólaráð.

Tækifæri til umbóta

- Skýrara væri að vinna sérstaka greinargerð um niðurstöður innra mats og hafa hana undir sérstökum hlekk fyrir innra mat á heimasíðu.
- Umbótaáætlun þarf að vera nákvæmari þar sem tilgreint er til hvaða aðgerða eigi að grípa, hvenær og hver beri á því ábyrgð. Einnig þarf að setja fram hvernig meta eigi hvernig til tókst með umbætur.
- Fylgja umbótum eftir kerfisbundið.

Svið IV – Notkun spjaldtölva í námi og kennslu

Viðmið fjórða þáttar voru unnin af sérfræðingum Kópavogsbæjar og matsmönnum Menntamálastofnunar. Viðmiðin taka mið af megintilgangi ytra mats, það er að skoða nám og námsaðstæður nemenda og markmiðum spjaldtölvuverkefnis Kópavogsbæjar. Hafa þeir í huga að viðmið um fjórða þátt hafa ekki farið til umsagnar og endurskoðunar líkt og önnur viðmið sem notuð eru við ytra matið.

Stjórnun

Skólinn setur fram bæði stefnu og áætlun um innleiðingu spjaldtölva sem uppfærð er reglulega. Þetta er ekki beint aðgengilegt á heimsíðu skólans en er í starfsáætlun, sem eins og fyrr hefur komið fram, er vistuð undir tenglinum „sýn skólans“. Við skólann er starfandi spjaldtölvuteymi/iPad teymi sem heldur utan um innleiðinguna. Spjaldtölvuteymi skólans vinnur nemendakannanir og fylgist vel með framgangi verkefnisins. Teymið setur fram skýrslu þar sem farið er yfir hvernig markmið skólaársins hafa náð fram að ganga. Í kennsluáætlunum er gert ráð fyrir að kennari nefni iPad áherslur. Þar er skráð hvaða forrit, smáforrit og heimasíður eða notkun tækisins kennarinn tengir áætluninni, dæmi: danska: quizlet og duolingo og íslenska: ritun og upplýsingaleit. Arnastofnun.is. Ekkert kemur fram á hvern hátt notkun tækninnar styður við námsmarkmið greinarinnar.

Starfsmenn eru vel kunnugir innleiðingaráætlun og framgangi verkefnisins. Þeir sem rætt var við voru frekar óánægðir með að verkefnið hafi verið sett á sem tilskipun „að ofan“ og kennarar ekkert hafðir með í ráðum, „völdin tekin af kennurum“. Þau hafi síðan farið á námskeið og ráðstefnur og fengið margvíslega fræðslu. Að mati kennara var farið af stað með allt of mörg forrit í upphafi og þeir gagnrýna einnig of mikið frjálsræði í upphafi gagnvart notkun nemenda á tækjunum. Að þeirra mati leiddi það til að í byrjun hafi verið kaos. Fram kom hjá kennurum að teymið sem vinnur í skólanum sé mjög virkt, haldi vel utan um allt sem þarf og auðvelt sé að leita til þess. Nú séu hlutirnir komnir í góðan farveg, skipulagið sé gott og kennarar duglegir að nota tæknina. Kennarar telja stuðning góðan innan skólans við innleiðinguna en þeir sem rætt var við voru ekki eins ánægðir með stuðning ytri kennsluráðgjafa sem koma á vegum Spjaldtölvuverkefnisins.

Styrkleikar

- Innleiðingaráætlun er til og fylgst er með framgangi verkefnisins með könnunum.
- Spjaldtölvuteymi skólans vinnur vel og kennarar eru ánægðir með stuðning sem veittur er innan skólans.
- Starfsmenn eru jákvæðir til verkefnisins og vilja tileinka sér tæknina.

Tækifæri til umbóta

- Gera markmið og áætlun verkefnisins sýnilegri og aðgengilegri á heimasíðu skólans.
- Gera betur grein fyrir hvernig tæknin er nýtt til að ná markmiðum náms, ekki bara setja fram nöfn á forritum eða verkfærum.
- Hugsa að hvað veldur því að ytri ráðgjöf er ekki talin nýtast vel innan skólans.

Tíðni og eðli notkunar

Nemendur Snælandsskóla nota upplýsingatækni mun meira en nemendur annarra skóla sem metnir hafa verið. Nemendur einn eða fleiri nota spjaldtölvur við nám einhvern hluta kennslustunda í 44% metinna kennslustunda Snælandsskóla en meðaltal allra metinna kennslustunda sem matsmenn ytra mats hafa setið er 16%. Á yngsta stigi (1.-4. bekkur) nota nemendur spjaldtölvur að einhverju marki til náms í 13% kennslustunda sem metnar voru, á miðstigi (5.- 7. bekkur) 30% og á unglingsstigi (8.-10. bekkur) í um 90% metinna kennslustunda.

Kennarar notuðu einnig upplýsingatækni meira en kennarar annarra metinna skóla eða að einhverju marki í 32% metinna kennslustunda en meðaltal annarra skóla er 15%. Kennarar yngsta stigs notuðu

upplýsingatækni í 26% metinna kennslustunda, á miðstigi 30% og á unglingasstigi 43% kennslustundanna.

Verkefni sem nemendur unnu með spjaldtölvum voru margvísleg. Matsmenn skráðu það helsta sem gert var eins og fram kemur á þessari töflu.

Hvað gert er með spjaldtölvunni	Tíðni
Unnið með námsbók eða vinnubók	5
Ritvinnsla	3
Hlusta á tónlist	3
Forritun	2
Þrautalausnir	2
Námsvefur MMS	2
Verkefnavinna	2
Glærुकyning	2
Mynda afrakstur í textíl til að skila	1
Samlagning	1
Teikning	1
Vinna með hugtakaskilning	1
Sækja myndir á vefinn	1
Orðabók	1
Spurningakeppni	1
Eðlisfræðitilraunir	1
Skapandi skrif	1
Sjálfspróf	1

Forrit sem notuð eru og tungumál þeirra var einnig skráð.

Forrit	Tungumál
Snara – samheitaorðabók	Í
Hvalavefurinn	Í
Orðabók	Í
Keywe	Í
Ritvinnsla	Í-E
Google slides	E
Book Creator	E
Write right	E
Google	E
ibooks	E
Kahoot	E
You Tube	E
Google Classrom	E
Osmo	E
Geo Gebra	E

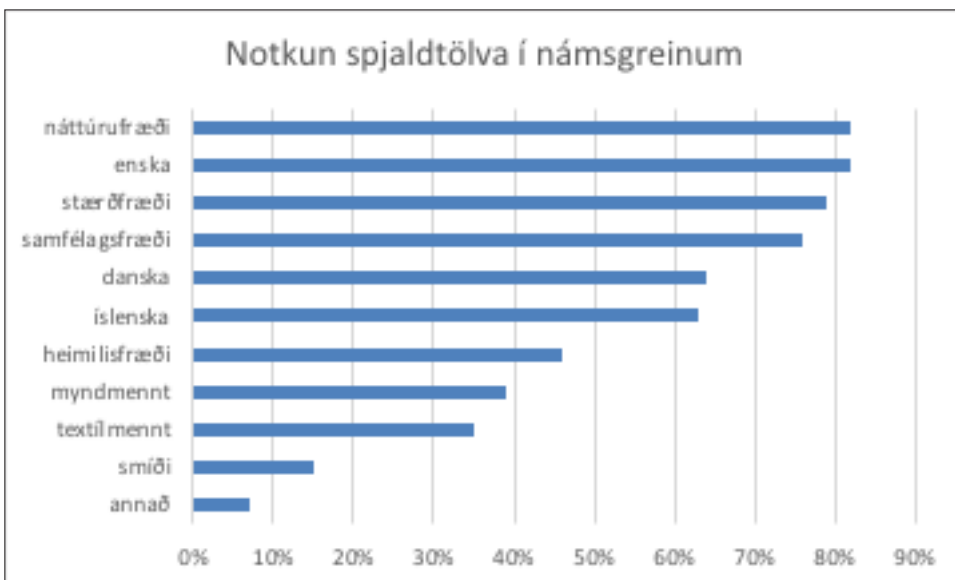
Sjaldtölvuteymi Snælandsskóla lagði könnun fyrir nemendur frá 5. bekk og upp úr í vor. Þar merktu nemendur við til hvers þeir nota tækið í námi.



Hlutfall svarenda sem svara til hvers þeir nota tækið.

Í athugunum matsmanna voru sjaldtölvur nýttar af nemendum til náms í fjölbreyttum námsgreinum: dönsku, ensku, íslensku, myndmennt, náttúrufræði, samfélagsfræði, stærðfræði og tónmennt.

Í nemendakönnun sjaldtölvuteymisins kom eftirfarandi fram um í hvaða námsgreinum nemendur nota sjaldtölvur.



Hlutfall svarenda sem svara hverri námsgrein

Styrkleikar

- Nemendur nýta tæknina talsvert meira en sést hefur í mati á öðrum skólum.
- Kennarar nýta tæknina meira en sést hefur í metnum kennslustundum í ytra mati.
- Góð stígandi er í notkun tækninnar eftir skólastigum.

- Tæknin er nýtt í mörgum námsgreinum.
- Nemendur nýta fjölbreytt forrit í spjaldtölvum.

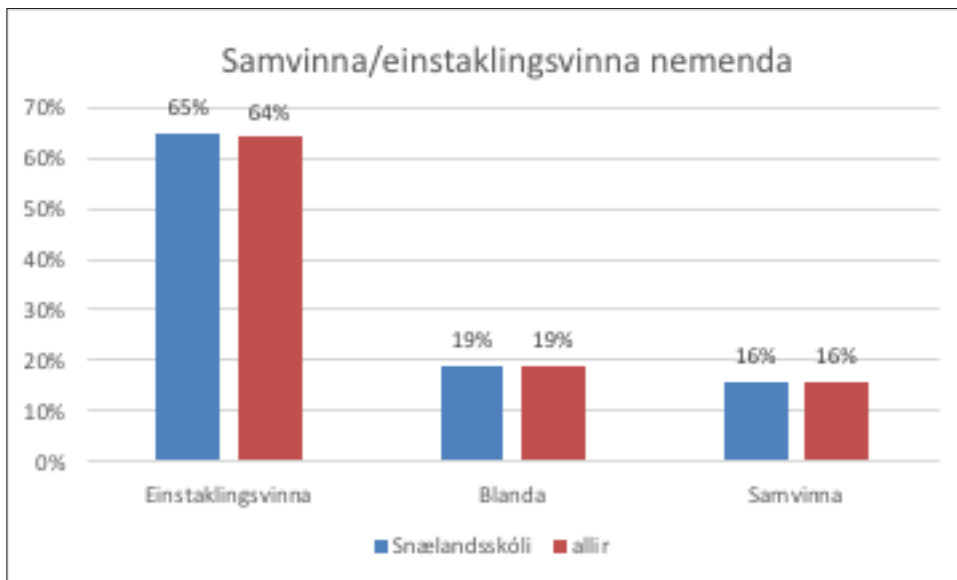
Tækifæri til umbóta

- Skipuleggja kennslu með meiri samvinnu nemenda um nám.
- Gefa því gaum að viðmót forrita í spjaldtölvum er mikið á ensku.

Nám nemenda

Eldri nemendur í rýnihópi segja að þeir hafi fengið kynningu á markmiðum með notkun á spjaldtölvum í námi og á meðferð þeirra. Nemendur segjast hafa fengið kynningu í byrjun á hvað megi gera og hvað ekki með tækinu en það hafi ekki verið rifjað upp. Þau nefna reglur um notkun spjaldtölva og síma, svo sem að taka ekki myndir nema með leyfi og vera ekki með tækin í matsal. Spjaldtölvuteymi skólans vísar til að notuð séu verkefni sem tengjast Spjaldtölvuverkefni Kópavogsbæjar um stafræna borgaravitund. Nemendur sem rætt var við hafa fengið tilsögn í meðferð heimilda og gagna sem tekin eru af neti.

Þegar nám og kennsla nemenda er skoðað í metnum kennslustundum kemur fram að nemendur Snælandsskóla vinna álíka mikið einir að verkefnum sínum og nemendur annarra skóla sem farið hafa í ytra mat en nú hafa verið metnar yfir 1000 kennslustundir. Nemendur Snælandsskóla vinna einir í 65% af metnum kennslustundum.



Matsmenn merktu ekki að nemendur ynnu meira skapandi eða í samvinnu en almennt tíðkast í metnum skólum. Nemendur í rýnihópi gátu nefnt kost og löst á spjaldtölvuvæðingu og töldu flest notkunina bæta námið sitt utan einn sem taldi eingöngu hag af notkuninni í náttúrufræði og samfélagsfræði. Það sem nemendur nefna sem kost er að hafa bækurnar í ST og taskan verður léttari. Þetta kom einnig fram hjá foreldrum, sem nefndu að nú gleymast bækur ekki heima. Nemendur nefna einnig að ST sé góð viðbót við námsgögn og nú sé hægt að gera fjölbreyttari verkefni og kynningar. Nemendur segjast fá að velja hvort og hvernig þeir nota ST við nám sitt, hvort þeir fá rafbók eða ekki og hvernig þeir skila verkefnum.

Nemendur í rýnihópi töldu tækið hafa náð tökum á einstaka samnemendum, þannig að þeir hefðu verið í leikjum í tímum og því væri gott að kennarar væru nú komnir með forrit þar sem kennarinn getur séð hvað hver og einn er að gera í tækinu. Þetta vandamál með að nemendur væru ekki að sinna námi í tímum var talsvert í upphafi að mati nemenda en hefur farið minnkandi og ætti að hverfa með þessu forriti að þeirra mati.

Námsforritin eru mörg hver á ensku en það töldu nemendur sem rætt var við ekki hafa nein áhrif á nám sitt.

Nemendur kannast ekki við að taka þátt í sjálfsmati tengdu verkefnum eða vinnu þeirra með spjaldtölvur. Þeir eru hins vegar nýbúnir að svara könnun sem spjaldtölvuteymi skólans lagði fyrir.

Nemendur nýta stafræna tækni til að kynna verkefni sín á fjölbreyttan hátt. Meðal annars á kynningardegi fyrir foreldra nú í vori. Þar kom fram samþætting námsgreina, sköpun og stigvaxandi hæfni nemenda við notkun upplýsingatækni.

Í fyrrnefndri könnun spjaldtölvuteymis skólans svöruðu 43% svarenda að þeim finnist notkun á spjaldtölvu auka árangur sinn í námi (það er þeir sem svara 4 eða 5 á fimm stiga kvarða frá lítið í mikið). Spurðir um hverjir væru helstu kostir þess að nota spjaldtölvu við námið kom fram hjá mörgum að það auðveldi skrif og glósutöku, auðveldi upplýsingaleit, tæknin sé góð til að hafa skipulag á verkefnum og í náminu. Margir nefndu kost þess að hafa alltaf aðgengi að námsbókunum og að það væri minna að bera. Einnig kom fram hjá mörgum að verkefni væru skemmtilegri og fjölbreyttari. Nokkrir nefndu að gott væri að nota orðabækur á vef, reiknivélín væri við hendina þegar þyrfti og loks nefndu nokkrir að notkunin væri umhverfisvæn með því að spara pappírnotkun.

Spurt var um viðhorf til notkunar spjaldtölvu í námi, þar svöruðu 12% svarenda að þeir vildu sleppa notkuninni og læra á „hefðbundinn“ hátt.

Notkun á hljóðbókum var nefnd sem kostur við tækið bæði af nemendum, foreldrum og kennurum sem rætt var við eða í könnunum. Kennarar telja að fleiri nemendur nýti sér upplestur á námsbókum nú þegar þeir hafa spjaldtölvurnar.

35% svarenda svara að þeim finnist spjaldtölvun hafa gert sig áhugasamari fyrir náminu (þeir sem svara 4 eða 5 á fimm stiga kvarða frá lítið í mikið) og 35% svarenda telja að spjaldtölvun hafi hjálpað þeim að taka meiri ábyrgð á námi sínu, (þeir sem svara 4 eða 5 á fimm stiga kvarða frá lítið í mikið).

Þegar spurt er um hvort spjaldtölvun hjálpi við að skipuleggja námið betur segja 56% svo vera, 33% vita það ekki og 11% segja nei.

Í svörum nemenda kemur afgerandi fram að spjaldtölvun hjálpar til að fá skýr skilaboð frá kennurum varðandi heimanám og verkefnaskil. 73% telja svo vera en 11% segja svo ekki vera.

Þegar spurt er um hvort spjaldtölvur geri kennslustundirnar áhugaverðari svarar helmingur 4 eða 5 á fimm stiga skala frá leiðinlegri en áður (1) í miklu skemmtilegri (5) 42% svara á miðjunni (3).

Styrkleikar

- Eldri nemendur eru meðvitaðir um reglur við notkun heimilda og annarra gagna af vef.
- Nemendur gera sér grein fyrir ábyrgð sinni á samfélagsmiðlum.
- Hluti nemenda telur notkun á spjaldtölvum efla nám sitt.
- Námsbækur ávallt við hendina.
- Einfaldar aðgang nemenda að hljóðefni í námi.
- Spjaldtölvunotkun nemenda eflir skipulag í námi.
- Upplýsingaflæði eflist milli nemenda og kennara.
- Verið er að bregðast við vanda sem upp kemur þegar nemendur hafa ekki stjórn á notkun tækisins í kennslustundum.
- Stigvaxandi hæfni nemenda með auknum aldri er í notkun tækninnar.

Tækifæri til umbóta

- Rifja stöðugt upp með nemendum mikilvægi ábyrgðar notkunar og reglur um umgengni á vefmiðlum.
- Stíga þarf meira út fyrir ramma hefðbundinna námstækifæra og námsefnis til að auka samstarf nemenda og efla sköpunarþáttinn.
- Huga að hvernig miklir möguleikar sem spjaldtölvun býður upp á til annars en náms getur náð tókum á nemendum sem ekki hafa góða sjálfstjórn.

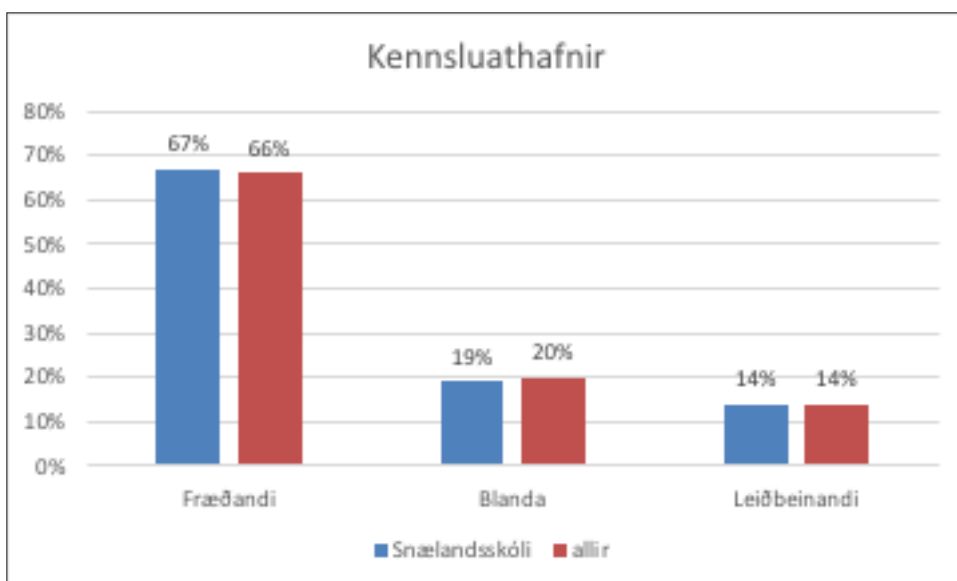
Kennsluhættir

Kennarar Snælandsskóla nýta spjaldtölvur og rafrænt námsefni í kennslu. Notkunin fer stigvaxandi eftir aldri nemenda. Matsmenn sáu ekki að gerðar væru mismunandi kröfur til nemenda, að námsefni væri aðlagð getu eða þörfum nemenda né að nemendur í sama bekk eða námshópi fengju mismunandi verkefni í sömu kennslustund. Þegar um stöðvavinnu var að ræða voru mismunandi verkefni á stöðvum en þá fóru flestir nemendur á allar stöðvarnar. Námsaðlögun fólst fremur í hálfgerði námsaðgreiningu þar sem hluti nemenda fór í aðra stofu til að vinna sömu eða svipuð verkefni. Kennarar nýta tæknina til utanumhalds á vinnu nemenda og skipulags kennslu. Kennarar nýta tæknina til að gera verkefni aðgengileg og nemendur skila verkefnum með tækninni. Nemendum eru kynntar umgengnisreglur við tækið og notkun þess. Þeim er kynnt meðferð upplýsinga sem sóttar eru á vefinn, svo sem höfundaréttur.

Hópverkefnum hefur fjölgað í skólanum að mati 63% nemenda sem svara nemendakönnun spjaldtölvuteymis. Að mati 68% svarenda hefur fjölbreytni í verkefnum aukist með tilkomu spjaldtölva.

Eins og fram kom í kaflanum um nám nemenda hér að framan vinna nemendur Snælandsskóla 2/3 hluta námstíma síns einir sem og án samvinnu en það er álíka mikið og sést hjá öðrum metnum grunnskólum.

Kennsluhættir kennara Snælandsskóla eru álíka og í öðrum metnum skólum. Þeir einkennast af fræðandi kennslu í 2/3 hluta metinna kennslustunda. Fræðandi kennsla er þegar kennarinn miðlar fyrst og fremst efni, staðreyndum og hugtökum. Kennsluathafnir eru að útskýra, sýna og spyrja. Ef spurt, þá eru það spurningar sem kalla oftast á eitt rétt svar. Vinna við verkefni og vinnubækur mótast af því að taka á móti staðreyndum og setja þær fram á ákveðinn hátt, ein þekkt lausn. Námsefnið er í forgrunni. Þegar horft er til kennsluhátta sem kalla má leiðbeinandi, má segja að 21. aldar færni sé þar undir, þar sem nám er skipulagt svo það reyni á rökhusun nemenda, samvinnu og samskipti þeirra við úrlausnir, sköpun og eflingu þátttöku og ábyrgðar nemenda í eigin námi og á námsumhverfi. Svipað hlutfall stunda voru metnar leiðbeinandi eða blanda af fræðandi og leiðbeinandi í Snælandsskóla og hjá öðrum skólum sem metnir hafa verið.



Styrkleikar

- Tæknin nýtist til utanumhalds kennara á námi og kennslu.
- Eflir mögulegt upplýsingaflæði milli nemenda og kennara.
- Nemendum er kynnt ábyrg notkun og meðferð tækisins.
- Nemendum eru kynntar ábyrgar samskipavenjur á samfélagsmiðlum.
- Nemendur fá kynningu á fjölbreyttum forritum og notkunarmöguleikun tækninnar.

Tækifæri til umbóta

- Nýta möguleika tækninnar til að laga nám betur að mismunandi þörfum nemenda.
- Efla kennsluhætti sem leiða til meiri samvinnu nemenda, samræðna um lausnir og eflingar rök-hugsunar.

Samskipti heimilis og skóla

Foreldrar í foreldrakönnun ytra matisins segjast flestir (85%) hafa fengið kynningu á markmiðum og framkvæmd spjaldtölvuverkefnisins áður en barnið fékk tækið. Aðeins færri (73%) segjast hafa fengið kynningu á hvernig spjaldtölvun er nýtt í námi og aðeins 30% segjast fá reglulega kynningu á hvaða námstengd verkefni, forrit eða smáforrit barnið vinnur með í spjaldtölvunni. 60% foreldra telja sig ekki hafa fengið fræðslu um tilgang og markmið spjaldtölvunotkunar heima fyrir.

Þriðjungur foreldra sem svara, telja námsvenjur barns síns heima fyrir ekkert eða lítið hafa breyst með tilkomu spjaldtölva. Þegar foreldrar nefna breytingar á námsvenjum segja þeir að jákvætt sé að hafa námsbækur alltaf við hendina og möguleika á hljóðbókum. Einnig er nefnt að tæknin sé góð til tungumálakennslu og að hún auðveldi prófaundirbúning. Hjá foreldrum komu fram skiptar skoðanir á gagnsemi tækisins til utanumhalds á námi. Nefnt var að nú væru upplýsingar á mörgum stöðum sem væri ruglingslegt og einnig nefndu foreldrar að með tilkomu spjaldtölvunnar væri erfiðara að fylgjast með námi og heimanámi barnsins. Nokkrir foreldrar nefna að lítið sé um heimanám þar sem þurfi að nota spjaldtölvuna sérstaklega og einnig kemur fram að erfitt sé að takmarka skjátíma barnsins þegar heimanám er á spjaldtölvu. Fram kom hjá foreldrum að þeim fannst lestur bóka hefði minnkað.

Foreldrar sem svöruðu spurningakönnun tóku mikið fram að þeim finnst tækið eigi að vera í skóla og aðeins koma heim ef virkilega þurfi vegna heimavinnu eða til að undirbúa próftöku. Hjá spjaldtölvuteymi skólans kom fram að verið sé að bregðast við óskum foreldra. Húsvörður skólans hefur hannað hleðsluvagn sem ætlaður er miðstigi svo hægt sé að skilja tækin eftir í skólanum. Einnig sé verið að huga að því að senda tækin ekki strax heim með nemendum 5. bekkjar sem eru að fá þau í hendur nú í fyrsta sinn.

Hjá foreldrum kom einnig fram að tækið hafi aukið álag á heimilinu, fyrirmæli bæjarins hafi farið yfir mörk skólans og gert foreldrum erfitt fyrir að framfylgja eigin reglum t.d. um skjánotkun. Foreldrar nefndu einni áhyggjur vegna félagslegra þátta, að börn þeirra einangruðu sig í tækinu en ættu ekki í samskiptum eða eingöngu samskiptum gegnum tækið.

Fram komu ábendingar um að spjaldtölvur væru ekki góð tæki hvort heldur er til að læra fingra-setningu eða nota til ritvinnslu.

Foreldrar nefndu að skort hefði rannsóknir til að undirbyggja ákvörðun bæjarins um að spjaldtölvu-væða nám og kennslu.

Loks kom fram hjá foreldrum að notkunin efldi ekki dýpt í námi þar sem nemendur fá að „fara í tölvuna“ þegar verkefni er lokið í stað þess að kennari byggi kennsluna upp þannig að bráðgerir nemendur og nemendur sem eru fljótir að vinna fá verkefni sem dýpki nám þeirra.

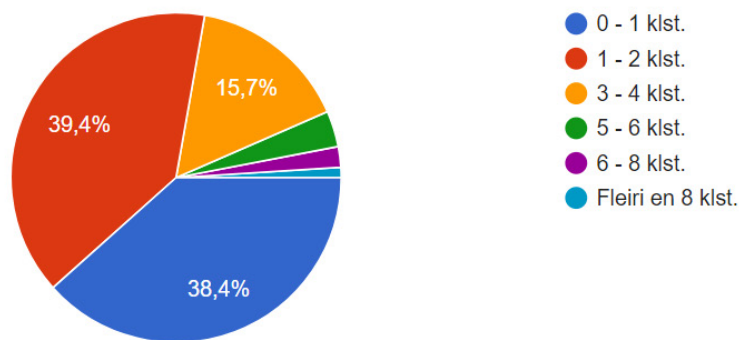
Í rýnihópi og samræðum við foreldra kom fram að foreldrar voru ekki sammála um aðgengileika upplýsinga um spjaldtölvuverkefnið. Á heimasíðu er tengill í vef spjaldtölvuverkefnisins í Kópavogi. Þar koma fram ýmsar leiðbeiningar til foreldra um verkefnið, forrit og tækin.

Í nemendakönnun skólans kemur fram að svarendur telja foreldra sína ekki fylgjast betur með því sem þeir gera í skólanum eftir að spjaldtölvurnar voru teknar í notkun. 58% svarenda svara því til að foreldrar kíkja aldrei eða nær aldrei í spjaldtölvuna og 17% segja foreldra sína kíkja oft eða nokkuð oft.

Nemendur voru spurðir um notkun tækisins til annars en náms í könnun spjaldtölvuteymis. Þar kom fram að um 75% nemenda nota tækið í 0-2 klst. á dag í annað en nám. 15% segjast nota tækið í 3-4 klst. á dag í annað en nám og 10% segjast vera í spjaldtölvum utan náms í fimm klst. eða meira á dag.

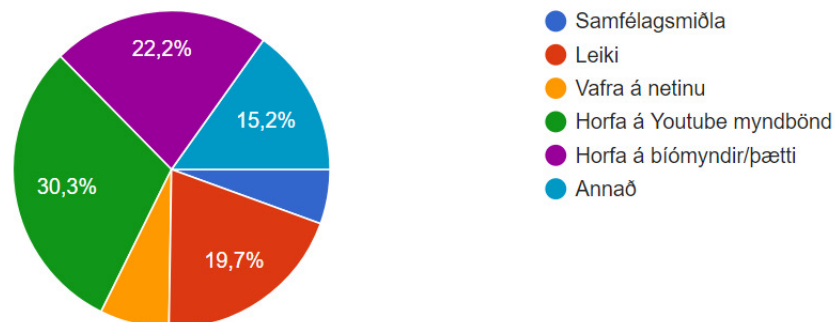
Hvað eyðir þú miklum tíma í spjaldtölvunni á dag í annað en nám?

198 svör



Í hvað fer sá tími?

198 svör



Eins og sést á þessum gröfum eru nemendur mest að horfa á myndbönd, bíómyndir og þætti, en um helmingur tímans fer í það.

Matsmenn tóku eftir að eldri nemendur sitja gjarnan saman í hópum í frímínútum hver með sitt tæki. Hvað fór fram í tækjunum var ekki kannað og nemendum leið greinilega vel saman en samræður og samskipti virtust ekki mikil.

Styrkleikar

- Foreldrar hafa fengið kynningu á markmiðum og framkvæmd verkefnisins.
- Verið er að bregðast við óskum foreldra og geyma tækin í skólanum fyrir ákveðna árganga.

Tækifæri til umbóta

- Kynna reglulega fyrir foreldrum hvaða gögn verið er að nota í spjaldtölvunum.
- Huga að því með nemendum og foreldrum að vinna betur að reglum eða tilmælum um notkun á tækjunum heima fyrir.
- Gera foreldrum auðveldara að kynna sér framgang náms og heimanáms.
- Kynna reglulega fyrir foreldrum hvar upplýsingar um verkefnið er að finna.

Styrkleikar og tækifæri til umbóta

Þessi samantekt styrkleika og tækifæra til umbóta er einungis hluti af því sem fram kemur í lok hvers kafla í skýrslunni. Við gerð umbótaáætlunar þarf skólinn og skólanefnd einnig að taka tillit til þeirra tækifæra til umbóta sem sett eru fram í skýrslunni en eru ekki nefnd hér. Í stórum dráttum má segja að í Snælandsskóla fari fram farsælt skólastarf sem full ástæða er til að ætla að geti eflst enn frekar með markvissum aðgerðum þeirra sem að skólastarfinu standa. Setja mætti nemendur betur í forgrunn með meiri ábyrgð og þátttöku.

Stjórnun

Stefna skólans er skýrt sett fram á heimasíðu og skólinn hefur mótað einkunnarorð sem aðilar skóla-samfélagsins þekkja. Starfsáætlun uppfyllir kröfur aðalnámskrár og endurspeglar áherslur í skóla-stefnu sveitarfélags. Stjórnendateymi skiptir með sér verkum og miðlar upplýsingum sín á milli og til annarra starfsmanna. Lýðræðisleg vinnubrögð einkenna samstarfið í skólanum, starfsandi er góður og markvisst hefur verið unnið að því að bæta hann. Markvisst er unnið að þróun skólastarfsins og starfs-þróunaráætlun tekur mið af áherslum skólans, sveitarfélags og aðalnámskrár. Kennarar sinna kennslu í samræmi við menntun sína og sérhæfingu og þeir eru hvattir til að leita fjölbreyttra leiða til að efla sig í starfi. Sérstakt móttökuteymi heldur utan um nýja starfsmenn. Skólaráð fundar reglulega og hefur sett sér starfsáætlun og vinnureglur. Allar helstu ákvarðanir um starfið eru bornar undir ráðið. Foreldraráð er virkt, það miðlar upplýsingum til annarra foreldra og sér um ýmsa viðburði.

Tækifæri til umbóta

- Huga þarf að leiðum til að efla faglegan stuðning stjórnenda við kennara, m.a. með því að stjórn-endur fylgist markvisst með námi og kennslu og veiti endurgjöf.
- Gæta þarf að því að skólanámskrá sé uppfærð með nýjustu áætlunum.
- Auka ætti val nemenda til samræmis við kröfur aðalnámskrár.
- Huga ætti að endurskoðun á skólareglum í samstarfi við nemendur.
- Áfram þarf að vinna að bættum samskiptum heimila og skóla og greina ástæður þess að ákveð-innar óánægju gætir með stjórnun skólans hjá hluta foreldra.
- Taka ætti markvisst til skoðunar, í samvinnu við foreldra, hvernig unnið er með þau eineltismál sem upp koma og einnig huga að leiðum til að gera foreldrum betur kleift að fylgjast með náms-framvindu barna sinna.

Nám og kennsla

Skólanámskrá er skýrt fram sett og þar kemur m.a. fram hvernig grunnþættir menntunar eiga að birtast í skólanum og hvernig námsmati er háttað. Stefna sveitarfélagsins meðal annars um spjaldtölvunotkun í námi endurspeglast í skólastarfi. Áætlanir um nám eru aðgengilegar og ná til allra árganga og nær allra námsgreina. Árangur nemenda á samræmdum könnunarprófum er almennt góður. Virkni nemenda í námi er góð bæði þegar skoðuð eru svör þeirra á Skólapúlsi og í athugunum matsmanna. Nemendur telja líðan sína og heilsu almennt góða. Hjá meirihluta foreldra kemur fram að þeir telja börnin sín njóta sanngirni og virðingar í skólanum. Einnig að þar séu þau örugg að þeim líði vel. Bekkjарfundir eru haldnir á öllum skólastigum og telja nemendur sig geta komið sjónarmiðum sínum á framfæri. Nemendur Snælandsskóla nýta upplýsingatækni mun meira til náms en sést hefur í ytra mati til þessa. Skilmerkilega er gerð grein fyrir útfærslum varðandi stuðning og sérkennslu í skólanámskrá.

Tækifæri til umbóta

- Kynna foreldrum og nemendum betur kennsluáætlanir hveurrar annar og efla notkun þeirra.
- Gera betur grein fyrir tengingu við grunnþættina í námsvísunum.
- Huga að hvað veldur því að árangur nemenda fer dalandi á samræmdum könnunarprófum í 4. bekk.
- Kynna fyrir foreldrum og nemendum hvernig unnið er að námsmati við skólann.
- Sjá til þess að nemendur unglíngadeildar hafi val í um fimmtungi námstímans.
- Efla þátttöku nemenda við að setja sér markmið í námi.
- Sjá til þess að nemendur fái upplýsingar um niðurstöður kannana sem þeir taka þátt í og til hvers þær leiða.
- Þó meirihluta nemenda líði vel og njóti sanngirni og virðingar að mati foreldra þarf að huga betur að hvað veldur að svo sé ekki hjá öllum.
- Gera námsaðlögun sýnilega í kennsluáætlunum og kennslustundum.
- Skrá hvernig brugðist er við niðurstöðum, hver eru viðmið um árangur og til hvaða aðgerða grípa eigi ef þarf.

Innra mat

Í starfsáætlun er fjallað um helstu leiðir sem skólinn fer í innra mati en matið byggist að mestu á könnunum Skólapúlsins, eineltiskönnun Olweusar, kaffihúsafundum og starfsþróunarsamtölum. Matsteymi starfar við skólann og eiga kennarar og starfsmenn sína fulltrúa þar. Verið er að meta spjaldtölvuverkefni skólans út frá þeim markmiðum sem lagt var upp með. Niðurstöður innra mats eru settar fram í starfsáætlun og unnin gróf aðgerðaáætlun um umbætur sem borin er undir skólaráð.

Tækifæri til umbóta

- Vinna ætti langtímaáætlun fyrir innra mat svo og nákæma matsáætlun fyrir hvert skólaár.
- Meta þarf öll markmið skólanámskrár markvisst og reglulega.
- Huga ætti að mati á námi og kennslu og greina árangur og framfarir nemenda í innra mati.
- Kynna þarf niðurstöður innra mats fyrir nemendum og huga að því að nemendur og foreldrar eigi fulltrúa í matsteymi skólans.
- Skýrara væri að vinna sérstaka greinargerð um niðurstöður innra mats og gera þarf nákvæmari umbótaáætlun.

Notkun spjaldtölva í námi og kennslu

Snælandsskóli er með innleiðingaráætlun sem uppfærð er reglulega og fylgst er með framgangi verkefnisins með könnunum. Jákvæðni er hjá starfsmönnum í garð verkefnisins. Fram kom hjá stjórnendum og kennurum að spjaldtölvuteymi skólans vinnur vel og kennarar eru ánægðir með stuðning sem veittur er innan skólans. Í verkefnum nemenda er góður stígandi og hæfni þeirri við tækninotkun eflist eftir skólastigum. Tæknin er nýtt í mörgum námsgreinum og með fjölbreyttum forritum. Nemendur skólans nýta tæknina talsvert meira en sést hefur í mati á öðrum skólum. Sama á við með notkun kennara á upplýsingatækni í kennslu.

Nemendum er gerð grein fyrir ábyrgð sinni í notkun samskiptamiðla og meðferð heimilda og annarra gagna á vef. Nemendum finnst gott að við notkun spjaldtölva er námsefni ávallt við hendina, hún auðveldar þeim aðgang að hljóðefni í námi og hjálpar til við að skipuleggja nám. Nefnt er að upplýsingaflæði eflist milli kennara og nemenda. Verið er að bregðast við vanda sem upp kemur þegar nemendur hafa ekki stjórn á notkun tækisins í kennslustundum. Einnig er verið að bregðast við óskum foreldra og geyma tækin í skólanum fyrir ákveðna árganga.

Tækifæri til umbóta

- Gera markmið og áætlun verkefnisins sýnilegri og aðgengilegri á heimasíðu skólans.
- Gera betur grein fyrir hvernig tæknin er nýtt til að ná markmiðum náms, ekki bara setja fram nöfn á forritum eða verkfærum.
- Huga að hvað veldur að ytri ráðgjöf er ekki talin nýtast vel innan skólans.
- Skipuleggja kennslu með meiri samvinnu nemenda um nám.
- Gefa því gaum að viðmót forrita í spjaldtölvum er mikið á ensku.
- Stíga þarf meira út fyrir ramma hefðbundinna námstækifæra og námsefnis til að auka samstarf nemenda og efla sköpunarþáttinn.
- Nýta möguleika tækninnar til að laga nám betur að mismunandi þörfum nemenda
- Kynna reglulega fyrir foreldrum hvaða gögn verið er að nota í spjaldtölvunum.
- Huga að því með nemendum og foreldrum að vinna betur að reglum eða tilmælum um notkun á tækjunum heima fyrir.
- Gera foreldrum auðveldar að kynna sér framgang náms og heimanáms.
- Kynna reglulega fyrir foreldrum hvar upplýsingar um verkefnið er að finna.

Frekari greining

- Tafla 1 sýnir niðurstöður á þeim þáttum sem til skoðunar voru í ytra mati.
- Litirnir sem notaður er í töflunni standa fyrir eftirfarandi kvarða:
- D → 1,0 – 1,5 = **rautt** – mikil umbótaþörf á flestum eða öllum þáttum. Óviðunandi verklag, uppfyllir ekki viðmið um gæðastarf á mörgum mikilvægum þáttum.
- C → 1,6 – 2,5 = **gult** – meiri veikleikar en styrkleikar. Viðunandi verklag, uppfyllir viðmið um gæðastarf að mörgu leyti, einhverjir mikilvægir þættir sem þarfnast úrbóta.
- B → 2,6 – 3,5 = **ljósgrænt** – meiri styrkleikar en veikleikar. Gott verklag, flestir þættir í samræmi við lýsingu á gæðastarfi.
- A → 3,6 – 4 = **grænt** – flestir eða allir þættir sterkir. Mjög gott verklag sem samræmist fyllilega lýsingu um gæðastarf.

Stjórnun			Nám og kennsla			Innra mat	
Fagleg forysta	Stefnumótun og skipulag	Samskipti heimila og skóla	Nám og námsaðstæður	Þáttt. og ábyrgð nemenda	Námsaðlögun	Framkvæmd innra mats	Umbóta- starf í kjölfar innra mats
Stjórnandinn sem leiðtogi	Starfs áætlun og skólánámskrá	Skólaráð, foreldrafélag	Inntak og árangur	Lýðræðisleg vinnubrögð	Nám við hæfi allra nemenda	Kerfisbundið og samofið daglegu skólastarfi	Opinbert
Stjórnun stofnunar	Skóladagur nemenda	Þáttt. for. í skólast. og upplýsingamiðlun	Skipulag náms og námsumhverfi	Ábyrgð og þátttaka	Stuðningur við nám	Markmiðsbundið	Umbótamiðað
Faglegt samstarf	Verklagsreglur og áætlanir		Kennsluhættir og gæði kennslu			Byggir á traustum og fjölbreyttum upplýsingum	
Skólaþróun			Námshættir og námsvitund			Samstarfsm. og byggir á lýðræðisl. vinnubr.	

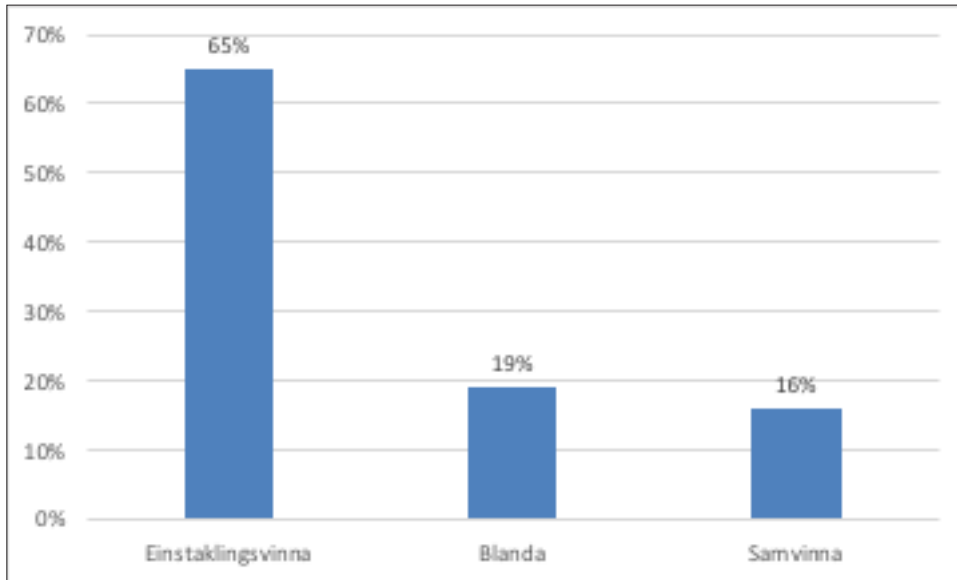
Tafla 1. Styrkleikar og veikleikar matsþátta

Greining kennslustunda

Matsmenn mátu 43 kennslustundir og var meirihluti metinn góður, 10% voru metnar frábærar og mikilvæga þætti mátti bæta í um 20% kennslustunda.

Samvinna og einstaklingsvinna

Við skráningu á kennslustundum er litið til þess hvort nám nemenda sé markvisst skipulagt á þann hátt að nemendur vinni einir við hvers kyns verkefni eða hvort um samvinnu eða samræður um námið sé að ræða.



Mynd 1. Yfirlit yfir samvinnu og einstaklingsvinna nemenda í metnum kennslustundum.

Nemendur vinna einir í 65% af þeim kennslustundum sem metnar voru og skipulögð samvinna allra nemenda var í 16% stundanna.

Notkun upplýsingatækni

Nemendur eða hluti nemenda nota upplýsingatækni í 44% kennslustundanna sem matsmenn heim-sóttu. Kennarar nýttu upplýsingatækni að einhverju marki til kennslu 32% þessara stunda.

Kennsluathafnir

Kennsluáherslur kennara eru greindar í það sem kalla má fræðandi, leiðbeinandi eða blöndu af hvoru-tveggja. Fræðandi athafnir tengjast því sem kallað er bein yfirfærsla og leiðbeinandi kennsluathafnir og er oft tengt hugtakinu hugsmíðahyggju eins og gert er í Hvítbók um umbætur í menntun.

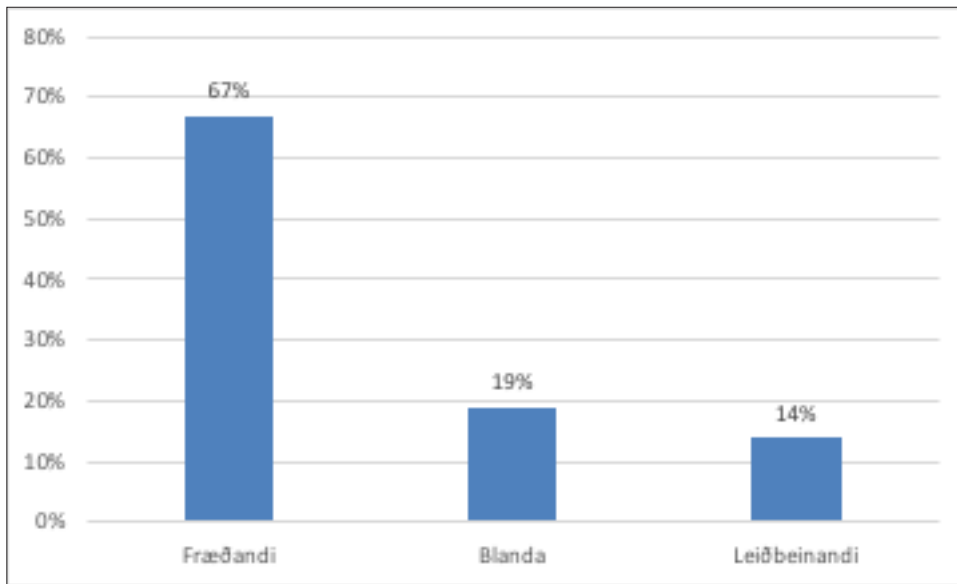
Fræðari-bein kennsla

Kennarinn miðlar fyrst og fremst efni, staðreyndum og hugtökum. Kennsluathafnir eru að útskýra, sýna og spyrja. Ef spurt, þá eru það spurningar sem kalla oftast á eitt rétt svar. Vinna við verkefni og vinnubækur mótast af því að taka á móti staðreyndum og setja þær fram á ákveðinn hátt, ein þekkt lausn. Námsfnið er í forgrunni.

Leiðbeinandi-hugsmíðahyggja

Kennarinn stýrir framvindu kennslustunda en leggur áherslu á krefjandi spurningar og lausnaleit sem reynir á rökhugsun nemenda (lýsa, leggja mat á, bera saman, draga ályktanir og/eða setja fram tilgát-ur) eða opin/skapandi viðfangsefni þar sem hægt er að velja úr nokkrum þekktum lausnum eða leggur áherslu á frumkvæði og ábyrgð nemenda með skipulagi á námsathöfnum þar sem engin lausn er fyrirfram þekkt. Áhersla er á námsferlið sem leið (og leiðir) til náms frekar en námsfnið einvörðungu.

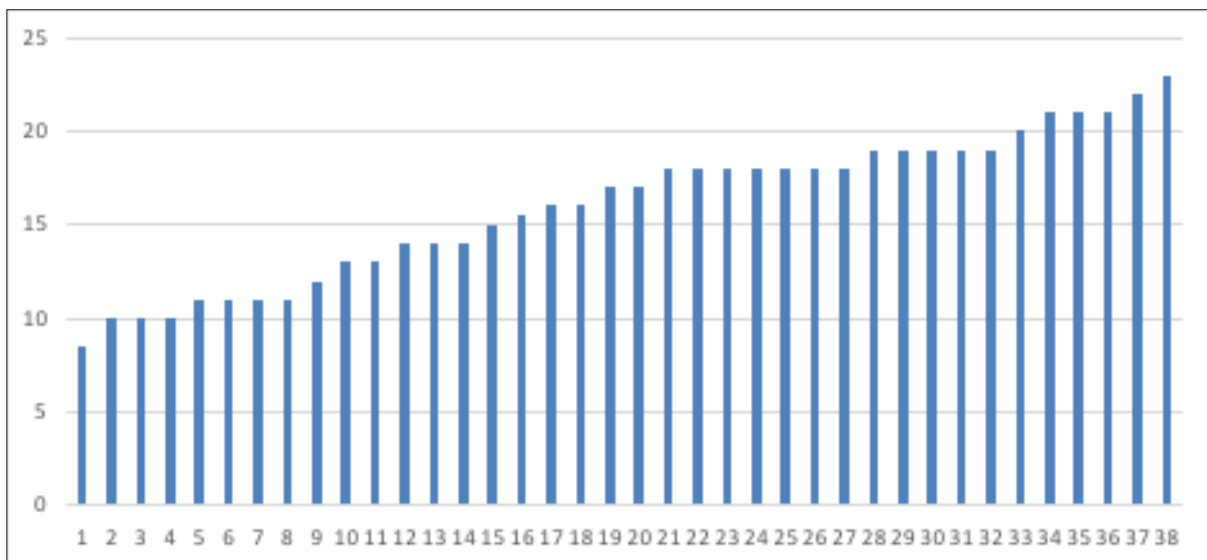
Nemandinn er í forgrunni og hann er virkur í að athuga, rannsaka og draga ályktanir. Áhugi nemenda og forvitni er driffjöður námsathafna. Kennarinn skapar námsaðstæður og tækifæri nemenda til þátttöku, hann sér um að bjargir séu til staðar og veitir endurgjöf meðan á námi stendur.



Mynd 2. Yfirlit yfir kennsluathafnir í metnum kennslustundum.

Í 67% kennslustunda voru kennsluathafnir kennara fræðandi, sem einkennast af beinni yfirfærslu. 14% kennslustundanna voru metnar sem leiðbeinandi það er að reyndi á lausnaleit nemenda, sjá umfjöllun að framan.

Hópastærð, fjöldi nemenda á kennara



Mynd 3. Fjöldi nemenda í metnum kennslustundum á hvern kennara í almennri kennslu.

Skráð er hve margir nemendur eru á hvern menntaðan kennara í hverri metinni kennslustund. Y-ás myndarinnar sýnir fjölda nemenda og x-ás hverja metna kennslustund. Stundir við sérkennslu eru ekki teknar með. Nemendur í almennri kennslu eru 20 eða færri í 33 af þessum 38 almennu kennslustundum.

Heimildir

Aðalnámskrá grunnskóla: almennur hluti. (2011). Reykjavík: Mennta- og menningarmálaráðuneytið.

Aðalnámskrá grunnskóla: greinasvið. (2013). Reykjavík: Mennta- og menningarmálaráðuneytið.

Björk Ólafsdóttir. (2011). *Innra mat grunnskóla: leiðbeiningar og viðmið fyrir mat sveitarfélags á innra mati grunnskóla.* Reykjavík: Samband íslenskra sveitarfélaga.

Kópavogur: <http://www.kopavogur.is>

Kópavogur, *Skólastefna Kópavogsbæjar:*

<https://www.kopavogur.is/static/files/Menntasvid/skolastefna-kopavogsbajar.pdf>

Lög um grunnskóla, nr. 91/2008.

Menntamálaráðuneytið. 1997. Sjálfsmat skóla:

http://brunnur.stjr.is/mrn/utgafuskra/utgafa.nsf/xsp/.ibmmodes/domino/OpenAttachment/mrn/utgafuskra/utgafa.nsf/8F7A17F4C22D2832002576F00058D40C/Attachment/sjalfsm_skola_97.pdf

Reglugerð nr. 584/2010 um sérfræðiþjónustu sveitarfélaga við leik- og grunnskóla og nemendaverndarráð í grunnskólum: <http://www.reglugerd.is/interpro/dkm/WebGuard.nsf/key2/584-2010>

Reglugerð nr. 585/2010 um stuðning við nemendur með sérþarfir í grunnskóla: <http://www.menntamalaraduneyti.is/frettir/allar-rettarheimildir/nr/5540>

Reglugerð nr. 897/2009 um miðlun og meðferð upplýsinga um nemendur í grunnskólum og rétt foreldra til aðgangs að upplýsingum um börn sín:

<http://www.reglugerd.is/reglugerdir/allar/nr/897-2009>

Reglugerð nr. 1000/2004 um aðgerðir gegn einelti á vinnustað: http://www.reglugerd.is/reglugerdir/leit?_stern_SearchType=Reglugerd&_stern_number=1000&_stern_year=2004

Reglugerð nr. 1009/2015 um aðgerðir gegn einelti, kynferðislegri áreitni, kynbundinni áreitni og ofbeldi á vinnustöðum: http://www.reglugerd.is/reglugerdir/leit?_stern_SearchType=Reglugerd&_stern_number=1009&_stern_year=2015

Reglugerð nr. 1040/2011 um ábyrgð og skyldur aðila skólasamfélagsins í grunnskólum:

<http://www.menntamalaraduneyti.is/frettir/Frettatilkynningar/nr/6347>

Reglugerð nr. 1157/2008 um skólaráð við grunnskóla:

<http://www.reglugerd.is/interpro/dkm/WebGuard.nsf/key2/1157-2008>

Snælandsskóli: <http://www.snaelandsskoli.is/>

Sjaldtölvuverkefni Kópavogs: <http://spjaldtolvur.kopavogur.is/>

Gögn um samræmd próf unnin úr gagnagrunni Menntamálastofnunar.

