

MENNTA- OG MENNINGARMÁLARÁÐUNEYTI

# Fjölbrautaskóli Suðurlands

Ytra mat haustið 2021



Fjölbreytni – Sköpun - Upplýsing

Unnið fyrir mennta- og menningarmálaráðuneyti

Margrét Friðriksdóttir og Unnar Örn Þorsteinsson

Ytra mat á starfsemi Fjölbrautaskóla Suðurlands árið 2021  
Skýrsla unnin fyrir mennta- og menningarmálaráðuneytið

Margrét Firðriksdóttir  
Unnar Örn Þorsteinsson  
Ljósmynd tók Unnar Örn Þorsteinsson  
ISBN 978-9979-0-2736-2

## Heildarniðurstöður

Fjölbrautaskóli Suðurlands er 40 ára á þessu hausti og er dæmigerður áfangaskóli sem þjónar öllu Suðurlandi. Eins og fram kemur í stefnuviðmiðum býður skólinn jöfnum höndum upp á bóknám og verknám, bæði styttri og lengri námsbrautir, brautir til starfsréttinda og stúdentsprófs. FSu á í góðu samstarfi við íþróttafélög í sveitarfélaginu Árborg og nágrenni um rekstur og nám á 6 mismunandi íþróttakademíum. Þá er skólinn kjarnaskóli í kennslu í fangelsum. Í sýn skólans er byggt á kjörorðum hans þ.e. fjölbreytni- sköpun – upplýsing. Allir nemendur sem sækja um nám við skólann fá inngöngu. Kennarar FSu hafa faglega og góða menntun. Nemendahópurinn á hverjum tíma er mjög fjölbreyttur. FSu gerir ráð fyrir að um 44% nemenda ljúki námi á tilætluðum tíma. Opna brautin er vinsælust, en sérstaða skólans endurspeglast í fjölbreyttu námsvali. Á sama hátt er kennslan fjölbreytt og lokapróf á undanhaldi. Aðgengi að nemendapjónustunni er gott. Inntökuskilyrði á námsbrautir skólans eru tilgreind á heimasíðu FSu og í almennum hluta skólanámskrár.

Í rýnihópi nemenda kom fram að yfir höfuð líði nemendum ágætlega í skólanum og aðgengi að kennurum er gott. Skólabragurinn er góður og samskipti almennt góð, hjálpssemi og samhugur einkenni starfið. Í stefnu skólans eru metnaðarfull markmið um líðan nemenda eða að 95% nemenda líði vel eða mjög vel í skólanum. Hins vegar hefur þessum markmiðum ekki verið náð og skoða þarf sérstaklega líðan nemenda eftir Covid og ef framhald verður á fjarkennslu. Almenn ánægja er með Braga-áfanga um skólabrag og skólastarf fyrir nýnema einnig ERGÓ áfanga um grunnþætti menntunar. Þá var það almennt mat viðmælenda að starfsandinn í FSu væri góður „þetta er flottur, finn og jákvæður vinnustaður.“ Skv. könnun SFR Stofnun ársins er starfsandi töluvert yfir landsmeðaltali í framhalds- og háskólum og ánægja og stolt einnig.

Fram kom hjá viðmælendum að skólanum væri vel stjórnað, aðgengi að stjórnendum væri gott og skólameistari gegndi leiðtogahlutverki sínu vel. Í rýnihópi, sem í sátu kennarar og nemendur og var hluti af innra mati skólans, kom fram að almennt ríkir traust til stjórnenda innan skólans og hópurinn taldi skólameistara sanngjarnan og gott væri að leita til stjórnenda skólans. Í máli skólameistara kom fram að samstarf áfangastjóra, skólameistara og aðstoðarskólameistara gangi vel, mikið samráð sé innan stjórnendateymis skólans og samvinna góð. Einnig að formaður skólanefndar og skólanefndin öll væri sterkur bakhjarl fyrir stjórnendum skólans. Skólinn er með upp færða starfsmannastefnu frá febrúar 2019 þar sem fram kemur að allir séu metnir að verðleikum, njóti skilnings, beri virðingu fyrir sjálfum sér og öðrum og umhverfi sínu. Mannauðsmál eru að mestu á höndum aðstoðarskólameistara með stuðningi skólameistara og starfsmannasamtöl fara fram með reglubundnum hætti. Öflugt kerfi sviðsstjóra og fagstjóra er við skólann og mikið samráð um kennslu og kennsluhætti.

Fjölbrautaskóli Suðurlands hefur sett sér stefnuskjöl, markmið og áætlanir sem ná yfir helstu þætti skólastarfsins. Í meginstefnu skólans er markmiðum raðað í þrjá flokka þ.e. 1) Nám og kennslu 2) Menntu með undirmarkmiðum um nemendur, stjórnun og samstarf við aðra 3) Starfsumhverfi, með undirmarkmiðum um fjármál, rekstur, aðbúnað og upplýsingar og eru markmiðin í hverjum flokki mörg og metnaðarfull. Markmiðin tengjast beint inn í gæðakerfi skólans sem er skoskt sjálfsmatskerfi sem lagað var að skólanámskrá og markmiðssetningu FSu. Kerfið heitir “How Good is Our School” eða „Gæðagreinar“ á íslensku. Unnið hefur verið samkvæmt kerfinu síðan á haustönn 2006. Í sjálfsmati skólans er fjallað um

nám og kennslu, mennsku og starfsumhverfi. Sjálfsmatshópur skólans skipuleggur matið, stjórnar framkvæmd þess og vinnur úrbótaáætlun úr niðurstöðum. Sjálfsmatsskýrsla er gefin út árlega og birt á heimasíðu skólans.

Skólinn setti sér persónuverndarstefnu í ágúst 2019 sem er í samræmi við lög nr. 90/2018 um persónuvernd. Þá er í FSu sérstök persónuverndarstefna vegna vefs skólans. Persónuverndarfulltrúi starfar innan skólans og er m.a. tengiliður við Persónuvernd. Fjölbrotaskóli Suðurlands hefur sett sér forvarnarstefnu sem leggur áherslu á að; nemendur tileinki sér heilbrigðan lífsstíl, koma í veg fyrir neyslu vímuefna og sporna gegn sjálfseyðandi hegðun. Forvarnarfulltrúi situr í forvarnarteymi ásamt náms- og starfsráðgjafa. Jafnréttisáætlun skólans var gerð í samræmi við 18. grein laga nr. 10/2008 um jafna stöðu og jafnan rétt kvenna og karla. Jafnréttisáætluninni fylgir aðgerðaráætlun og athyglisverðir jafnréttisvísar sem uppfærðir eru árlega og sýna fjölda kvenna og karla á sviðum, brautum, nefndum og ráðum á vegum skólans. Jafnréttisfulltrúi er við skólann en ekki náðist að skipa jafnréttisnefnd á síðasta ári sökum sérstakra Covid aðstæðna. Í könnun SFR Stofnun ársins eru fjórar af fimm stigahæstu spurningum FSu tengdar jafnréttismálum. Skólinn hefur sett sér jafnlaunastefnu sbr. lög nr. 10/2008 og fékk skólinn vottun í júní 2021. Skólinn tekur þátt í verkefninu Græn skref í ríkisrekstri og hefur sett sér metnaðarfulla loftlagsstefnu. „Skólinn í okkar höndum“ er heildstæð forvörn líkamlegrar, andlegrar og félagslegrar heilsu og var stofnað upp úr Ölveus eineltisáætluninni. Þar er lögð áhersla á Heimsmarkmið sameinuðu þjóðanna um sjálfbæra þróun og grunnþætti menntunar. Allir sem koma að starfi í FSu eru þátttakendur í verkefninu.

Félagslíf FSu er öflugt og að öllu jöfnu margt í gangi s.s. söngkeppni, Kátir dagar, Flóafár, Gettu betur og árshátíð. Aðstaða er góð að mati stjórnar nemendafélags og samstarfið gengur vel innan skólans. Hins vegar hafa mörg verkefni fallið niður vegna reglna um sóttvarnir og Covid heimsfaraldurs.

Foreldraráð FSu hefur sett sér starfsreglur og kosið er í stjórn ráðsins á aðalfundi árlega. Fram kom að foreldraráðið leggði áherslu á að vera sýnilegt á viðburðum og hefði það skapað jákvæðan anda. Rýnihópur foreldra taldi skólann fjölbreyttan og mikið væri unnið að nýjungum og þróunarstarfi innan hans. Hins vegar höfðu foreldrar áhyggjur af of lítilli heimavist.

Aðalbygging skólans er í Odda, sem er glæsileg bygging ætluð fyrir bóknám í skólanum, grunnám matvæla- og ferðagreina, hönnunargreinar, sérnámsstofur o.fl. skammt frá aðalbyggingu skólans er Hamar verknámshús ætlað fyrir málmíðn, rafiðn, tréiðn, háriðn og Fablab smiðju Selfoss. Íþróttahúsið lða er líka vel staðsett frá aðalbyggingunni, með fjölbreyttri aðstöðu til íþróttaiðkunar. Rúmgóð bílastæði eru á lóð skólans. Allar byggingar FSu eru vel tækjum búnar og til fyrirmyndar. Aðstaða, notkun og umgengin bæði kennara og nemenda er góð. Allar byggingar FSu bera með sér snyrtimennsku, gott viðhald og góða aðstöðu fyrir bæði nemendur og kennara. Heimavist skólans er staðsett á öðrum stað í bæjarfélaginu.

Efnisyfirlit	
Heildarniðurstöður .....	2
Efnisyfirlit.....	4
Inngangur .....	6
Fjölbrautaskóli Suðurlands .....	8
Nemendur og nám.....	8
Starfsmenn.....	15
Viðmið og vísbendingar .....	17
Þáttur 1: Stjórnun og skipulag .....	17
1.1. Um stefnu og áætlanir .....	17
1.2. Um stjórnendur.....	18
1.3. Um skipulag, verklagsreglur .....	18
1.4. Um innra mat .....	19
Þáttur 2: Kennsla og námsframboð .....	20
2.1. Um nám og kennslu.....	20
2.2. Um kennsluaðstæður / stuðning við nemendur .....	21
2.3. Um námsmat.....	21
2.4. Um kennara.....	22
2.5. Um námsgögn .....	22
Þáttur 3: Samskipti og líðan.....	23
3.1. Um skólabrag.....	23
3.2. Um samskipti í skólastofunni.....	23
3.3. Um félagslíf nemenda.....	24
3.4. Um samskipti við foreldra / forráðamenn.....	24
3.5. Um samstarf við önnur skólastig og atvinnulíf .....	24
Þáttur 4: Húsnæði og aðbúnaður .....	25
Þáttur 5: Lykilárangur .....	26
5.1. Um námsárangur.....	26
5.2. Um árangur í grunnþáttum.....	26
5.3. Um langtímaárangur.....	27
Viðaukar – Greinargerð matsmanna .....	28
Umfjöllun um stjórnun og skipulag .....	28
Umfjöllun um kennslu og námsframboð .....	39
Umfjöllun um samskipti og líðan .....	43
Umfjöllun um húsnæði og aðbúnað .....	49

Umfjöllun um lykilárangur .....	51
Heimildir og tilvísanir.....	54
Listi yfir töflur .....	5
Tafla 1. Fjöldi nemenda í vor og haust 2Sk017 – 2021 .....	9
Tafla 2. Hvaðan koma nemendur(póstnúmer, vor 2020 og haust 2021) .....	9
Tafla 3. Fjöldi nemenda á haustönn 2020 og vorönn 2021 eftir aldri og kyni .....	10
Tafla 4. Þróun i innritun nýnema á haustönn 2017 og vorönn 2021 efir kyni.....	11
Tafla 5. Skipting nemenda á haustönn 2017-2021 greind eftir kyni .....	12
Tafla 6. Viðveruskráning nemenda haustið 2020 og vorið 2021 .....	13
Tafla 7. Brotthvarf nemenda haust og vor árin 2015 til 2019 .....	13
Tafla 8. Fjöldi brautskráðra vorin 2017 – 2021 á hverri námsbraut og alls.....	14
Tafla 9. Starfsheiti og stöðugildi stjórnenda, kennara og annars starfsfólks eftir kyni að hausti 2021.....	15
Tafla 10. Menntun kennara .....	16
Listi yfir myndir .....	5
Mynd 1. Skólinn í okkar höndum .....	32
Mynd 2. Skipurit Fjölbrautaskóla Suðurlands.....	34
Mynd 3. Afstöðumynd Fjölbrautaskóla Suðurlands .....	49

## Inngangur

Þessi skýrsla um ytra mat á starfsemi Fjölbrautaskóla Suðurlands er unnin í samræmi við reglugerð nr. 700/2010 um mat og eftirlit í framhaldsskólum fyrir mennta- og menningarmálaráðuneyti. Menntamálastofnun sér um framkvæmd ytra matsins fyrir ráðuneytið og réð Margréti Friðriksdóttur og Unnar Örn Þorsteinsson til að vinna matið. Þau eru höfundar þessarar skýrslu og hófu vinnu við hana í ágúst 2021.

Skýrsluhöfundar heimsóttu Fjölbrautaskóla Suðurlands í nóvember 2021. Tilgangurinn með heimsókninni var að meta og upplifa skólabrag og starfsemi skólans í samfylgd stjórnenda, kennara, nemenda og starfsmanna skólans.

Í fyrsta hluta skýrslunnar koma fram tölulegar upplýsingar um starfsemi Fjölbrautaskóla Suðurlands. Í öðrum hluta er fjallað um mat skólans á eigin starfsemi (S) sem og mat skýrsluhöfunda (M) á sömu þáttum. Þriðji hluti skýrslunnar eru viðaukar þar sem er að finna rökstuðning skýrsluhöfunda við spurningum í matslistum. Fjórdi hluti skýrslunnar tekur fyrir þau gögn og þær heimildir sem skýrsluhöfundar lögðu til grundvallar ytra mati á Fjölbrautaskóla Suðurlands.

Síðan árið 1996 hafa framhaldsskólar unnið að innra mati (sjálfsmati) á starfsemi sinni í samræmi við framhaldsskólalög. Í lögnum frá árinu 1996 var menntamálaráðuneytinu ætlað að gera úttektir á sjálfsmatsaðferðum skóla en með lögnum frá árinu 2008 voru eftirlitsskyldu ráðuneytisins auknar þannig að þær ná nú til allra þátta í skólahaldi framhaldsskóla. Samkvæmt reglugerð nr. 700/2010 um mat og eftirlit í framhaldsskólum skal framhaldsskóli meta með kerfisbundnum hætti árangur og gæði skólastarfsins. Virkt mat skal samfið annarri starfsemi skóla. Það skal vera umbótamiðið og ná til allra helstu þátta skólastarfsins. Tryggja skal virka þátttöku starfsmanna, foreldra, nemenda og skólaráðs í innra mati, eftir því sem við á og matið skal byggja á fjölbreyttum gögnum.

Í ágúst árið 2021 sendi Menntamálastofnun Fjölbrautaskóla Suðurlands bréf um fyrirhugað ytra mat þar sem honum var falið að skipuleggja eigið mat með hliðsjón af því. Eigið mat skólans byggir, meðal annars, á mati út frá 78 viðmiðum og vísbendingum um gæði skólastarfs sem mennta- og menningarmálaráðuneytið hefur sett. Eftirtaldir þættir eru til viðmiðunar:

1. Stjórnun og skipulag.
2. Kennsla og námsframboð.
3. Samskipti og líðan.
4. Húsnæði og aðbúnaður.
5. Lykilárangur.

Hverjum þætti er gefin einkunn á fjögurra stiga kvarða:

- (A) Mjög gott verklag sem samræmist fyllilega kröfum laga, reglugerða og aðalnámskrár
- (B) Gott verklag, flestir þættir í samræmi við lög, reglugerðir og aðalnámskrá
- (C) Uppfyllir lágmarksviðmið um verklag en margir þættir þarfnast úrbóta
- (D) Óviðunandi verklag, þarfnast gagngerrar endurskoðunar

Skýrsluhöfundar meta starfsemi skólans út frá sömu þáttum og sú útkoma birtist einnig í niðurstöðum matsins til að ýta undir áreiðanleika þess.

Helstu gögn sem skýrsluhöfundar nýttu við ytra matið voru:

- 1 Ýmsar tölulegar upplýsingar og gögn sem skólinn lagði til að ósk matsmanna. Hér má nefna upplýsingar um námsframboð, nemendur, starfstíma, fyrirkomulag starfstíma, starfsfólk, starfsmannaveltu, menntun kennara, viðveru nemenda, brotthvarf frá námi, forfallakennslu, samninga og skýrslur.
- 2 Vefsvæði skólans (<https://www.FSu.is>). Á vefsvæði skólans voru sótt ýmis gögn er varða stefnu skólans, skipulag og starf.
- 3 Vettvangsheimsókn í Fjölbrautaskóla Suðurlands, umræður í rýnihópum og samtöl við stjórnendur. Valið var í rýnihópa nemenda og starfsmanna með stýrðu slembivali. Fjölbrautaskóli Suðurlands sá um að boða viðmælendur til funda og rætt var við stjórnendur (skólameistara, aðstoðarskólameistara, áfangastjóra), skrifstofu- og fjármálastjóra, sjálfsmats og gæðahóp, hóp kennara, hóp sviðsstjóra, hóp fagstjóra, hóp annara starfsmanna, hóp náms- og starfsráðgjafa, tvo hópa nemenda, stjórn nemendafélagsins, fulltrúa úr stjórn foreldrafélagsins og formann skólanefndar. Viðmælendur voru alls 42.

Á þessum grundvelli fór fram greining gagna. Skýrsluhöfundar gáfu einkunnir með hliðsjón af þeim upplýsingum sem greiningin leiddi í ljós. Rökstuðning fyrir mati skýrsluhöfunda má sjá í þriðja hluta þessarar skýrslu.

Skýrsluhöfundar vilja þakka öllum sem þátt tóku í ytra mati á Fjölbrautaskóla Suðurlands fyrir þeirra þátttöku. Þátttakendur í rýnihópum og viðtölum veittu ýmsar upplýsingar um helstu gögn sem ytra matið byggir á.



## Fjölbrautaskóli Suðurlands

Í sjálfsmatsskýrslu Fjölbrautaskóla Suðurlands (FSu) fyrir skólaárið 2019 til 2020 segir að mögulega sé hægt að rekja aðdraganda að stofnun FSu aftur til ársins 1880. En á því ári var farið að ræða stofnun ungmennaskóla sýslufélaga á Suðurlandi. Á þeim tíma var ágreiningur um staðarval og því varð ekkert af stofnun hans. Árnesingar, Rangæingar og Vestur-Skaftfellingar komu sér saman um rekstur lðnskóla á Selfossi tæpri öld síðar og á grunni þess skóla var Fjölbrautaskóli Suðurlands stofnaður 1981. Skólinn var fyrst settur 13. september og voru það ríkisvaldið og Selfoskaupstaður sem stóðu að stofnun hans í upphafi en sýslurnar komu inn sem eignaraðilar árið 1983.

Í sjálfsmatsskýrslu FSu fyrir skólaárið 2018 til 2019 kemur fram að skólinn sé núna lykilstofnun í héraðinu og stærsti vinnustaðurinn. Skólinn hefur haft mikil áhrif á búsetuþróun, menntun og félagslega vitund Sunnlendinga. Áhersla er á að bjóða sem flestum af skólasvæðinu nám við hæfi. Ávallt hefur verið tekið við öllum nemendum og engum hefur verið synjað sem hefur haft forsendur til þess að stunda nám við skólann.

Einkunnarorð skólans eru:

Fjölbreytni      Sköpun      Upplýsing

Fjölbrautaskóli Suðurlands gaf út sérstaka viðbragðsáætlun vegna Covid-19. Í henni má sjá hvernig rétt viðbrögð eru gagnvart skólasamfélaginu ef grunur er um smit. Viðbragðsáætlunin nær annars vegar til nemenda og hins vegar til starfsmanna.

## Nemendur og nám

Eins og fram kemur í stefnuviðmiðum Fjölbrautaskóla Suðurlands (FSu) er skólinn áfangaskóli sem býður jöfnum höndum upp á bóknám og verknám, bæði styttri og lengri námsbrautir, brautir til starfsréttinda og til stúdentsprófs. Skólinn býður upp á nám á 13 námsbrautum; 9 verknáms-, starfsnáms- og listnámsbrautum, starfsbraut fyrir fatlaða og 2 stúdentsbrautir – annars vegar 6 línur í bóknámi og hins vegar 3 línur í starfsnámi, þá er ein stúdentsbrautin með starfsnámskjarna fyrir nemendur af starfsnámsbrautum, sem kennd er með almennu bóknámi. Miðað er við að nám á stúdentsbrautum taki 6 til 7 annir. Inntökuskilyrði á námsbrautir eru tilgreind á vef skólans sem og kröfur um námsframvindu. Nemendur sem ekki standast námskröfur úr grunnskólum hefja nám á Grunnmenntabrénu en þar eru áfangar á fyrsta hæfniprepi og þurfa nemendur að ljúka því námi til að komast á þá námsbraut sem hugur þeirra stendur til. Aðrir nemendur hefja nám á öðru hæfniprepi í kjarnagreinum. Skólinn á í samstarfi við íþróttafélög í sveitarfélaginu Árborg og nágrenni um rekstur og nám á 6 mismunandi íþróttakademíum. Aðsókn í verknám skólans hefur aukist. 894 nemendur hófu nám við skólann á haustönn 2021. FSu er kjarnaskóli í kennslu í fangelsum og fer kennsla fram á Litla Hrauni og Sogni. Náms- og starfsráðgjafi og kennslustjóri fara að auki vikulega í fangelsið á Hólmsheiði og stýðja nemendur sem eingöngu eru þar í fjarnámi.

## Fjöldi nemenda

Eins og fram kemur í töflu eitt eru nemendur flestir haustið 2021 eða 894, en fæstir á vorönn 2018 eða 694. Hér munar alls 200 nemendum. Auk þess kemur fram að nemendur á vorönn eru jafnan færri en á haustönn, og er munurinn mestur árið 2021 eða 119 nemendur og árið 2020 116 nemendur. Tafla eitt ber það með sér að ákveðin stígandi er í aðsókn að skólanum frá árinu 2017 til ársins 2021. Í stefnu viðmiðum FSu kemur fram að milli 40 og 50 nemendur úr fangelsum stunda nám á hverjum tíma, í mismörgum áföngum.

Tafla 1.  
Fjöldi nemenda vor og haust 2017–2021

	2017		2018		2019		2020		2021	
	Haust	Vor	Haust	Vor	Haust	Vor	Haust	Vor	Haust	Vor
Fjöldi nem.	771	701	789	694	799	731	849	733	894	775

Nemendur í Fjölbrautaskóla Suðurlands (FSu) koma víða að eins og fram kemur í töflu tvö. Upptökusvæði skólans nær frá Kirkjubæjarklaustri í austri og að Þorlákshöfn í vestri auk uppsveita Suðurlands en það er eftirtektarvert í gögnum frá FSu hve stór hópur nemenda kemur frá öðrum landsvæðum.

Tafla 2.  
Hvaðan koma nemendur (póstnúmer – haust 2020 og vor 2021).

Póstnúmer	Fjöldi haust 2020	Fjöldi vor 2021	Fjöldi haust 2020	Fjöldi vor 2021
	Dagskóli	Dagskóli	Fjarnám Grunnskólanem.	Fjarnám Grunnskólanem.
101-113	15	16		
190	1	1		
200-203	3	4		
220	6	5		
230	0	1		
250	1	0		
270	1	1		
300	1	1		
310 og 311	2	2		
340	1	1		
350	1	1		
355	0	1		
510 og 511	1	1		
530	1	1		
601-603	1	0		
700-701	1	2		

765	2	2		
780-781	3	2		
800	412	377	9	2
801-806	96	80	1	0
810	66	56	11	4
815	61	56	6	6
816	14	14		
820	31	27	2	2
825	10	10		
840	1	2		
845 og 846	20	18		
850	24	20	3	1
851	22	23	1	3
860	23	19		
861	18	17		
870	1	1		
871	4	4		
880 og 881	3	3		
900	2	1		
Erlent lögh.	0	5		

Tafla þrjú sýnir að af þeim 849 nemendum sem voru við nám í Fjölbrautaskóla Suðurlands á haustönn 2020 voru 466 karlar og 383 konur. Af þeim 775 nemendum sem voru við nám í Fjölbrautaskóla Suðurlands á vorönn 2021 eru 441 karl og 334 konur. Taflan sýnir hvernig nemendahópurinn skiptist eftir fæðingarári. Nemendur fæddir árin 2001 til 2004 eru fjölmennustu árgangar skólans.

Tafla 3.

Fjöldi nemenda á haustönn 2020 og vorönn 2021 eftir aldri og kyni

<i>Haut 2020</i>			<i>Vor 2021</i>		
<i>Fæðingarár:</i>	<i>Karlar</i>	<i>Konur</i>	<i>Fæðingarár</i>	<i>Karlar</i>	<i>Konur</i>
1960	1		1960	1	
1963		1	1967		1
1967		1	1973	1	
1970		1	1975	1	
1973	1		1976	1	
1975		1	1978	1	
1978	1		1981	1	1
1980		1	1983	1	1

1981	1		1984		1
1983		1	1985	3	
1984	1	1	1986	1	
1985	1		1987	1	
1987	1		1988	2	2
1988	1	1	1989	2	
1989	2		1990	3	2
1990	2	1	1991	2	
1992	3		1992	3	
1993		1	1993	1	
1994	1	1	1994	2	1
1995	1		1995	2	
1996	7	1	1996	5	
1997	3	2	1997	4	2
1998	10	6	1998	12	3
1999	11	5	1999	13	5
2000	34	11	2000	23	6
2001	75	50	2001	58	31
2002	95	85	2002	93	72
2003	98	120	2003	91	114
2004	116	87	2004	111	90
2005		3	Án kennit.	2	2
Án kennit.		2			
Samtals	466	383		441	334

Tafla fjögur sýnir þróun í innritun nýnema að hausti frá árinu 2017 til ársins 2021. Öll árin nema árið 2019 eru fleiri karlar í hópi nýnema. Heildarfjöldi nýnema var mestur árið 2021 eða 257 en minnstur árið 2017 eða 190, það virðist í takt við aukna aðsókn að skólanum.

Tafla 4.

Þróun í innritun nýnema á haustönn 2017 og vorönn 2021 eftir kyni.

Ár	Karlar	Konur
2017	107	83
2018	109	94
2019	104	106
2020	116	88
2021	143	114

Tafla fimm sýnir fjölda nemenda á námsbraut eftir kyni frá árinu 2017 til ársins 2021. Mestur fjöldi nemenda á tímabilinu sækir nám á stúdentsbraut – opin lína. Öll árin eru fleiri karlar í námi en konur. Karlar eru yfirleitt fleiri en konur á verknámsbrautum.

Tafla 5.

Skipting nemenda á haustönn 2017-2021- greind eftir kyni.

<b>Námsbrautir</b>	<b>2017</b>		<b>2018</b>		<b>2019</b>		<b>2020</b>		<b>2021</b>	
	<i>kk</i>	<i>kvk</i>	<i>kk</i>	<i>kvk</i>	<i>kk</i>	<i>kvk</i>	<i>kk</i>	<i>kvk</i>	<i>kk</i>	<i>kvk</i>
Grunnnám bíliðna	17	0	13	2	6	0	0	0	0	0
Grunnnám bygginga- og mannvirkjagreina	13	0	35	0	33	1	0	0	0	0
Grunnnám matvæla- og ferðagreina	2	1	0	0	1	9	2	10	3	1
Grunnnám háriðna	0	8	0	9	0	0	9	3	2	10
Grunnnám rafiðna	27	0	28	2	31	2	0	0	0	0
Grunnmenntabré	21	2	20	14	24	12	0	0	26	19
Hestamennska	15	6	2	2	1	2	21	6	0	2
Húsasmíði	5	7	16	0	17	1	0	2	63	3
Íþróttabraut	11	0	7	1	13	1	53	6	5	2
Listnámsbraut	5	1	10	14	5	11	8	1	5	7
Málmiðnaðarbraut – grunnnám	7	12	24	1	38	0	5	5	0	0
Rafvirkjun	2	3	15	0	7	1	53	8	56	9
Starfsbraut	31	19	31	19	38	19	39	16	53	16
Sjúkraliðabraut	3	12	1	10	1	24	10	0	1	20
Sjúkraliðabré	0	6	0	3	0	1	0	0	0	0
Stúdentsbraut-Opin lína	138	141	122	119	145	132	142	152	127	137
Stúdentsbraut-Alþjóðalína	5	17	4	16	4	13	3	13	2	6
Stúdentsbraut-Félagsgreinalína	18	33	12	36	6	33	3	38	8	39
Stúdentsbraut-Íþróttalína	28	19	27	25	21	21	24	18	29	27
Stúdentsbraut Náttúrufræðilína	24	32	20	28	21	36	26	44	35	46
Stúdentsbraut Viðskipta- og hagfræðilína	10	11	13	19	9	12	11	12	12	11
Viðbótarnám til stúdentsprófs	1	4	6	1	1	0	5	0	3	0

Stúdentsbraut Hestalína	2	16	7	19	4	18	5	21	3	19
Stúdentsbraut Listalína	3	22	7	21	5	16	5	17	8	21
Vélvirkjun	11	0	8	0	3	0	52	1	57	1

Samkvæmt töflu sex er viðvera að vori 2021 betri en að hausti 2020. Fleiri virðast þurfa leyfi að hausti 2020 en að vori 2021. Óútskýrð fjarvera nemenda er 11,8% á haustönn 2020 og 11,64% á vorönn 2021.

Tafla 6.

Viðveruskráning nemenda haustið 2020 og vorið 2021 (sem hlutfall af heildartímafjölda).

	<i>Haustið 2020</i>	<i>Vorið 2021</i>
<i>Mæting M</i>	<i>59,71</i>	<i>69,92</i>
<i>Veikindi V og W</i>	<i>1,97</i>	<i>3,69</i>
<i>Of seint S</i>	<i>0,24</i>	<i>0,58</i>
<i>Leyfi L</i>	<i>0,56</i>	<i>0,49</i>
<i>Sóttkví X</i>	<i>0,32</i>	<i>1,05</i>
<i>Árekstur A</i>	<i>0,70</i>	<i>0,31</i>
<i>Erlendis E</i>	<i>0</i>	<i>0</i>
<i>Dreifnám D</i>	<i>22,79</i>	<i>11,11</i>
<i>Óútskýrð fjarvera F</i>	<i>11,08</i>	<i>11,64</i>

Í töflu sjö kemur fram brotthvarf nemenda haust og vor árin 2017 til 2021. Brotthvarf nemenda er minnst haustið 2021 eða 1,01% og vorið 2020 eða 2,59%. Þetta er eftirtektarvert í ljósi sérstakra aðstæðna í Covid.

Tafla 7.

Brotthvarf nemenda haust og vor árin 2017 til 2021.

<b>Ár</b>	<b>Haust %</b>	<b>Vor %</b>	<b>Meðaltal</b>
2017	3,63	3,57	3,60
2018	5,45	4,03	4,74
2019	4,26	3,28	3,77
2020	3,89	2,59	3,24
2021	1,01	2,84	1,93

Tafla átta sýnir fjölda brautskráðra vorin 2017 til 2021 á hverri námsbraut og alls. Þar kemur fram að flestir nemendur eru brautskráðir af stúdentsbraut – opin lína eða 205. Árið 2017 eru brautskráðir nemendur 115, árið 2018 113, árið 2019 108, árið 2020 97 og árið 2021 101. Alls hafa brautskráðst 534 nemendur frá

Fjölbrautaskóla Suðurlands frá árinu 2017. Meðal námstími er ekki áætlaður þar sem námstími eftir brautum er misjafn og framboð á námi mikið og fjölbreytt.

Tafla 8.

Fjöldi brautskráðra vorin 2017–2021 á hverri námsbraut og alls

Námsbraut	2017	2018	2019	2020	2021
Félagsfræðabraut	1	0	0	0	0
Grunnnám bíliðna	1	0	2	0	1
Grunnnám hársnyrtiiðnar	0	0	0	0	0
Grunnnám bygginga- og mannvirkjagreina	3	2	0	0	0
Grunnnám ferða- og matvælagreina	7	0	0	0	0
Grunnnám rafiðna	4	3	5	0	0
Grunnmenntabré	0	1	0	0	0
Húsasmíðabraut	8	5	6	6	16
Listnámsbraut	1	1	1	0	1
Málmiðnaðarbraut, grunnnám	2	4	0	0	0
Meistaránám húsasmíði	1	0	0	0	0
Rafvirkjabraut	0	0	5	9	5
Starfsbraut	7	10	4	5	5
Sjúkraliðabraut	0	1	0	1	0
Sjúkraliðabré	0	0	0	0	0
Stúdentsbraut – Opin lína	46	44	41	38	36
Stúdentsbraut – Alþjóðalína	1	7	2	2	4
Stúdentsbraut – Félagsgreinalína	8	6	10	3	9
Stúdentsbraut – Íþróttalína	0	0	5	10	1
Stúdentsbraut – Náttúrufræðilína	10	11	3	5	6
Stúdentsbraut – Viðskipta- og hagfræðilína	7	3	9	3	4
Stúdentsbraut – Starfsnám	5	1	2	4	3
Stúdentsbraut – Hestalína	2	7	5	1	3
Stúdentsbraut – Listalína	1	0	3	3	2
Vélvirkjunarbraut	0	7	5	7	5
Samtals á önn	115	113	108	97	101

## Starfsmenn

Í stefnuviðmiðum Fjölbrautaskóla Suðurlands (FSu) kemur fram að í yfirstjórn skólans eru fjórir starfsmenn, skólameistari, aðstoðarskólameistari, áfangastjóri og fjármálastjóri. Kynjaskipting yfirstjórnar er ein kona (skólameistari) og 3 karlar í samtals 4 stöðugildum. Sviðsstjórar eru þrír, allt konur. Tveir í u.þ.b. 40% starfshlutfalli á móti kennslu og einn í 70% starfi og kennslu á móti því. Kennslu- og fagstjórar eru í lægra starfshlutfalli, 7 karlar og 9 konur. Kennslustjóri í fangelsum er karl í 50% starfshlutfalli. Stöðugildi náms- og starfsráðgjafa (allt konur) eru 3,25 þar af einn í 100% starfshlutfalli í fangelsum.

Við skólann starfa 79 kennarar, 31 karl og 48 konur. Fjöldi stöðugilda er 71,7. Meðalaldur kennara er 51,88 ár. Meðalaldur alls starfsfólks er 51,87 ár. Hlutfall kennara:

- 56 – 69 ára 44,3%
- 29 – 55 ára 55,7%

Framhaldsskólakennarar eru 26 karlar og 44 konur og leiðbeinendur eru sex karlar og þrjár konur.

Umsjón fasteigna er í höndum fjögurra karla og einnar konu.

Í töflu níu koma fram upplýsingar um starfsheiti, fjölda og stöðugildi stjórnenda, kennara og annars starfsfólks eftir kyni haustið 2021.

Tafla 9.

Starfsheiti, fjöldi og stöðugildi stjórnenda, kennara og annars starfsfólks eftir kyni að hausti 2021

Starfsheiti	Karlar		Konur	
	Fjöldi	Starfshlutfall	Fjöldi	Starfshlutfall
Skólameistari			1	1,00
Aðstoðarskólameistari	1	1,00		
Áfangastjóri	1	1,00		
Fjármálastjóri og ritari	1	1,00	2	1,00
Framhaldsskólakennari/-ar	26	25,46	44	42,41
Leiðbeinandi/-ur	6	5,51	3	2,40
Bókasafn/upplýsingaver			2	2,00
Náms- og starfsráðgjafi			4	3,25
Umsjónarmaður fasteigna	4	4,00	1	1,00
Umsjón tölvukerfis	2	2,00		
Aðrir				

Í hópi kennara hefur einn einstaklingur lokið doktorsnámi auk kennsluréttinda, 31 hefur meistarapróf auk kennsluréttinda og 25 eru með BA/BS-próf auk kennsluréttinda. Tveir kennarar hafa meistarapróf án kennsluréttinda, einn kennari hefur háskólapróf án kennsluréttinda, 13 hafa lokið annarri menntun auk



kennsluréttinda og sex hafa lokið annarri menntun en starfa án kennsluréttinda við Fjölbrautaskóla Suðurlands eins og sjá má í töflu 10.

Tafla 10.  
Menntun kennara haust 2021

<b>Menntun</b>	<b>Fjöldi kennara</b>
PhD auk kennsluréttinda	1
PhD án kennsluréttinda	0
MA/MS/M.Ed.-próf auk kennsluréttinda	31
MA/MS/M.Ed.-próf án kennsluréttinda	2
BA/BS-próf auk kennsluréttinda	25
Háskólamenntun án kennsluréttinda	1
Önnur menntun auk kennsluréttinda	13
Önnur menntun án kennsluréttinda	6
<b>Samtals</b>	<b>79</b>

Samkvæmt skóladagatali Fjölbrautaskóla Suðurlands, þá er fjöldi skóladaga 180 og starfsdagar aðliggjandi skólaári fjórir. Skólaárið 2020 til 2021 miðaðist við 18. ágúst 2020 til 26. maí 2021.

## Viðmið og vísbendingar

### Þáttur 1: Stjórnun og skipulag

Stjórnendur sem leiðtogar eiga að tryggja að stofnunin sé drifin áfram með skýru hlutverki, framtíðarsýn og grunngildum. Leiðtogar þróa, innleiða og vakta stjórnkerfi stofnunarinnar. Viðeigandi skipulag og skýr ábyrgð fyrir starfsmenn, ásamt vel skilgreindum stjórnunar-, stoð- og lykilferlum, eiga að tryggja að stefna stofnunarinnar komist með skilvirkum hætti í framkvæmd. Leiðtogar eru ábyrgir fyrir því að viðhalda og bæta árangur sem náðst hefur m.a. með því að koma á ferli stöðugra umbóta og skapa menningu sem er opin fyrir nýsköpun og lærdómi.

#### Mat á stjórnun og skipulagi:

#### 1.1. Um stefnu og áætlanir

Skólinn setur sér markmið sem byggjast á lögbundnu hlutverki hans og stefnu eins og lýst er í skólanámskrá og umbótaáætlunum í samræmi við niðurstöður úr innra mati á starfsemi hans. Í skólanámskrá er fjallað um stefnu skólans og framtíðarsýn, auk sérstöðu hans, eða sérstakar áherslur í starfi, t.d. með hliðsjón af staðháttum eða þjónustu við tiltekna markhópa. Skólameistari vinnur að stefnumótun og gerð starfs- og fjárhagsáætlunar fyrir skólann til þriggja ára í senn og ber undir skólanefnd. Þar skal skilgreina nánar meginmarkmið og verkefni skólans. Markmið skólans á því tímabili snerta alla mikilvægustu þætti starfseminnar, þar á meðal nemendur, námsframboð, nám, gæði kennslu, stoðþjónustu, stjórnun, starfsmannahald og fjármál. Í skólanámskrá er gerð grein fyrir áherslum skólans og leiðum til að stuðla að góðum skólabrag, þ.á m. Með tilliti til grunnþáttanna sex: heilbrigðis og velferðar, lýðræðis og mannréttinda, jafnréttis, sköpunar, sjálfbærni og læsis í viðum skilningi.

#### Vísbendingar

	A	B	C	D
1. Skólinn hefur skýra framtíðarsýn og skólastefnu.	SM			
2. Stefna skólans endurspeglast í öllum starfsháttum hans.	SM			
3. Áætlanir um það hvernig skólinn hyggst koma stefnu sinni í framkvæmd eru til staðar.	M	S		
4. Það fer fram víðtækt samráð innan skólans um stefnumótun og áætlanagerð.	SM			
5. Grunnþættir menntunar eru sýnilegir í stefnu og megináherslum skólans.	M	S		

## 1.2. Um stjórnendur

Með framkomu sinni og stjórnunarháttum hvetja stjórnendur starfsmenn og styðja við bakið á þeim. Sem fyrirmyndir velta stjórnendur fyrir sér settum markmiðum og gildum og hvetja starfsmenn til að gera slíkt hið sama. Gagnsær stjórnunarstíll sem byggist á gagnkvæmri endurgjöf, trausti og opnum samskiptum stuðlar að bættum árangri stofnunar.

### Vísbendingar

	A	B	C	D
6. Skólameistari gegnir skýru faglegu leiðtogahlutverki í skólanum.	SM			
7. Það ríkir traust til stjórnenda innan skólans.	MS			
8. Stjórnendur virkja starfsfólk til samstarfs um stefnu skólans og hvernig hún skuli framkvæmd.	SM			
9. Stjórnendur virkja nemendur og foreldra til samstarfs um stefnu skólans og hvernig hún skuli framkvæmd.		SM		
10. Stjórnendur vinna að því að skapa traust milli sín og starfsmanna.	SM			

## 1.3. Um skipulag, verkferla og verklagsreglur

Stjórnendur koma stefnum og áætlunum í framkvæmd með því að forgangsraða, setja tímamörk, sjá til þess að til staðar séu viðeigandi ferli, skilgreind verkefni og stjórnskipulag. Í skólanámskrá skulu vera verklagsreglur sem gilda um meðferð og úrlausn mála, þar á meðal varðandi námsmat, fjarvistir, veikindi og sérúrræði, skólasókn og námsframvindu. Þar skulu einnig vera upplýsingar um viðurlög við brotum á skólareglum og reglur um meðferð ágreiningsmála og beitingu viðurlaga.

### Vísbendingar

	A	B	C	D
11. Skipurit skólans endurspeglar raunverulega ábyrgðar- og verkaskiptingu starfsfólks.	SM			
12. Stefnan í skólanámskrá endurspeglast í starfsháttum skólans.	SM			
13. Reglulega er fylgst með því að unnið sé samkvæmt verklagsreglum skólans.	M	S		

## 1.4 Um innra mat

Hver skóli þróar aðferðir sem taka mið af sérstöðu skólans, til að meta hvort og að hve miklu leyti markmiðunum hans hefur verið náð. Innra mat hvers skóla byggist á kerfisbundinni aðferð sem lýst er í skólanámskrá. Í starfsáætlun/sjálfsmatsáætlun skólans fyrir hvert skólaár kemur síðan fram hvaða þættir eru viðfangsefni innra mats. Til að leggja megi raunhæft mat á skólastarfið þarf að afla upplýsinga um það með margvíslegum hætti. Á grundvelli fjölbreyttra gagna er lagður grunnur að innra mati skólans. Leggja skal áherslu á virka þátttöku starfsfólks, nemenda, foreldra og annarra hagsmunaaðila eftir því sem á við.

### Vísbendingar

	A	B	C	D
14. Skólinn hefur skilgreint skýr matsviðmið til nota við innra mat.	SM			
15. Innra mat byggir á fjölbreyttri gagnaöflun og greiningu gagnanna.	SM			
17. Innra mat byggir á þátttöku allra hagsmunaaðila skólasamfélagsins.		SM		
18. Líðan nemenda er markvisst könnuð.	SM			
19. Innra mat skólans leiðir til skýrrar niðurstöðu um styrkleika og veikleika skólastarfsins.	SM			
20. Niðurstöður innra mats eru markvisst notaðar við að þróa skólann.	SM			

## Þáttur 2: Kennsla og námsframboð

Fjölbreytilegt námsumhverfi, sem er hvetjandi og styðjandi fyrir nemendur, er ein forsenda þess að nemendur eigi þess kost að tileinka sér lykilhæfni sem til dæmis lýtur að sjálfsþekkingu, sjálfstæði, frumkvæði og skapandi hugsun. Kennsluhættir þurfa að veita öllum nemendum tækifæri til að nýta hæfileika sína og gefa þeim kost á að fá endurgjöf á vinnu sína. Fjölbreytni í vinnubrögðum og kennsluaðferðum er ein forsenda þess að nemendur öðlist margvíslega hæfni. Mikilvægt er að hafa í huga að mismunandi hæfniviðmiðum er hægt að ná á margvíslegan hátt og að sömu aðferðir henta ekki öllum nemendum jafn vel. Þá mega kennsluhættir ekki mismuna nemendum eftir kynferði, búsetu, uppruna, litarhætti, fötlun, trúarbrögðum, kynhneigð eða félagslegri stöðu.

### Mat á kennslu og námsframboði:

#### 2.1. Um nám og kennslu

Í framhaldsskólum gefst nemendum kostur á að velja sér fjölbreyttar námsbrautir sem veita margs konar undirbúning og réttindi á sviði almenns náms, listnáms, bóknáms og starfsnáms. Kennsluhættir þurfa að veita öllum nemendum tækifæri til að nýta hæfileika sína og gefa þeim kost á að fá endurgjöf á vinnu sína. Áhersla á hæfni nemenda að loknu námi krefst þess að nýttar séu fjölbreyttar leiðir til að meta hæfni nemenda og veita þeim leiðsögn í átt að settu marki. Fjölbreytni í vinnubrögðum og kennsluaðferðum er ein forsenda þess að nemendur öðlist margvíslega hæfni. Til að öðlast lykilhæfni þurfa nemendum að gefast ríkuleg tækifæri til að fást við mismunandi viðfangsefni sem tengja má starfsumhverfi og daglegu lífi. Í öllu skólastarfi, bæði í og utan kennslustunda, þarf að styrkja nemendur til að móta sér skoðanir, viðhorf og hæfni bæði almennt og á tilteknum sviðum.

#### Vísbendingar

	A	B	C	D
21. Skólinn hefur yfir að ráða fagmenntuðum kennurum til að kenna áfanga á námsbrautum skólans.	SM			
22. Kennsluhættir eru fjölbreyttir.	M	S		
23. Kennsluhættir eru til þess fallnir að koma til móts við ólíka nemendur og ólík viðfangsefni í kennslu.	M	S		
24. Kennslustundir eru vel skipulagðar og kennslutíminn vel nýttur.	SM			
25. Kennsluhættir hvetja til virkrar þátttöku nemenda í kennslustundum.	SM			
26. Kennsluhættir ýta undir sjálfstæð vinnubrögð nemenda.	SM			
27. Nemendur eru þjálfaðir í að hugsa á gagnrýninn hátt, tjá sig og koma sjónarmiðum sínum á framfæri.	M	S+		
28. Góður vinnufriður er í kennslustundum.	M	S+		

## 2.2. Um kennsluáðstæður/stuðning við nemendur

Mikilvægt er að veita nemendum með sérþarfir kennslu og þann stuðning sem þeir þurfa á að halda og tók eru á að veita, samanber gildandi reglugerð um nemendur með sérþarfir. Það er ýmist gert með því að bjóða fram nám á námsbrautum fyrir fatlaða eða veita þeim sérstakan stuðning á öðrum námsbrautum framhaldsskóla. Vinnustaðanám og starfsþjálfun eiga að veita nemendum mikilvæg tækifæri til að hagnýta þekkingu sína og leikni og öðlast þar með hæfni til þátttöku í atvinnulífinu.

### Vísbendingar

	A	B	C	D
29. Nemendur með sérþarfir fá nauðsynlegan stuðning og þjónustu til að stunda nám.	S	M		
30. Skólinn aðstoðar starfsnámsnemendur við að komast í starfsþjálfun.	SM			

## 2.3. Um námsmat

Megintilgangur námsmats er að veita leiðbeinandi upplýsingar um námið og hvernig markmiðum þess verður náð. Með námsmati er fylgst með því hvernig þeim tekst að ná almennum hæfniviðmiðum aðalnámskrár, stuðlað að námshvatningu, nemendur örvaðir til framfara og metið hvaða aðstoð þeir þurfa. Námsmat miðar einnig að því að afla vitneskju um árangur skólastarfsins og hvernig einstaklingum og hópum gengur að ná settum markmiðum. Tryggja þarf að allt námsmat sé þannig úr garði gert að það meti það sem á að meta á áreiðanlegan hátt.

### Vísbendingar

	A	B	C	D
31. Skólinn gerir nemendum skýra grein fyrir viðmiðum um námsmat og matskvörðum.	M	S		
32. Námskröfur í áföngum eru í góðu samræmi við námsmatsviðmið aðalnámskrár.	M	S		
33. Niðurstöður námsmats eru notaðar markvisst til að bæta kennsluhætti.	SM			

## 2.4. Um kennara

Gæði menntunar og árangur skólakerfisins byggist fyrst og síðast á vel menntaðri og áhugasamri fagstétt kennara. Fagmennska kennara byggist á sérfræðilegri starfsmenntun, þekkingu, viðhorfum og siðferði starfsins. Fagmennska kennara snýst um nemendur, menntun þeirra og velferð. Á kennurum hvílir ekki aðeins sú skylda að miðla þekkingu til nemenda heldur einnig að veita þeim tækifæri til að afla sér þekkingar og leikni, örva starfsgleði þeirra og efla frjóa hugsun. Kennararnir eru mikilvægasta auðlind skólans. Kennurum ber að viðhalda og auka starfshæfni sína í gegnum starfsmenntun og faglegt samstarf við aðra kennara.

### Vísbendingar

	A	B	C	D
34. Kennarar sækja reglulega starfsmenntun til að viðhalda hæfni sinni í starfi.	SM			
35. Kennarar eru hvattir til nýbreytni í starfi.	SM			
36. Kennarar nýta tækifæri til að þróa kennslu sína í samstarfi við aðra kennara innan skólans og utan.	SM			
37. Kennarar fá reglulega endurgjöf á kennsluna frá öðrum kennurum eða mattsaðilum.	SM			

## 2.5 Um námsgögn

Námshögn hvers konar gegna mjög þýðingarmiklu hlutverki til að ná markmiðum skólastarfs. Námshögn, kennsluáferðir og vinnubrögð sem skólar kjósa að viðhafa, skipulag skólastarfsins og námsmat á allt að taka mið af skilgreindum hæfniviðmiðum og grunnþáttum og vera þannig útfært að möguleikar nemenda á að ná þeim séu nýttir til hins ýtrasta. Námshögn skulu vera fjölbreytt og vönduð og taka mið af nýjustu þekkingu á sviði menntunar- og kennslufræða. Skólasöfn gegna lykilhlutverki við að skapa skilyrði til að þroska og efla skilning nemenda á eðli upplýsinga og gagna sem þeir þurfa að hafa aðgang að í námi sínu og stuðla að frumkvæði og sjálfstæðum vinnubrögðum.

### Vísbendingar

	A	B	C	D
38. Fjölbreytt og góð námshögn eru notuð í kennslu.	SM			
39. Skólinn notar námsumsjónarkerfi með virkum hætti til að miðla námshögnum.	M	S		
40. Skólinn notar rafræn námshögn og hjálpartæki með markvissum hætti.	SM			
41. Skólinn hefur yfir að ráða fullnægjandi námshögnum, búnaði og hjálpartækjum til verklegrar kennslu.	SM			
42. Skólinn hefur yfir að ráða fullnægjandi námshögnum, búnaði og hjálpartækjum til bóklegrar kennslu.	SM			
43. Skólasafn skólans er búið fullnægjandi bókum og nýsigögnum auk annars safnkosts sem tengist kennslugreinum skóla.	SM			

### **Páttur 3: Samskipti og líðan**

Allt skólasamfélagið þarf að vera meðvitað um það hlutverk framhaldsskólans að hafa velferð nemenda í fyrirrúmi. Velferð og heilbrigði krefst þess að líkamlegum, andlegum og félagslegum þáttum nemenda sé sinnt. Uppeldisstarf skóla miðar að því að nemendur verði virkir og ábyrgir þátttakendur í lýðræðissamfélagi, virði jafnrétti í samskiptum og taki ábyrga afstöðu til eigin velferðar og annarra. Hér skiptir skólabragurinn, samskipti innan skóla sem utan og virk þátttaka nemenda í mótun skólasamfélagsins, höfuðmáli.

#### **Mat á samskiptum og líðan:**

### **3.1 Um skólabrag**

Jákvæður skólabragur er í eðli sínu forvarnarstarf og getur dregið úr neikvæðum samskiptum, s.s. einelti og öðru ofbeldi. Meðal grundvallarréttinda nemenda er að hafa vinnufrið í skólanum þannig að þeir geti náð sem bestum tókum á náminu og að kennslan nýtist þeim sem best. Því þarf að leggja áherslu á að skapa jákvæðan skólabrag í hverjum skóla og góðan vinnuanda í einstökum bekkjardeildum og námshópum. Stjórnendum skóla, kennurum og öðru starfsfólki ber í starfi sínu að stuðla að jákvæðum skólabrag og starfsanda í öllu skólastarfi með velferð nemenda og öryggi að leiðarljósi.

#### **Vísbendingar**

	A	B	C	D
44. Skólabragur er jákvæður og einkennist af sanngirni og virðingu.		M	S	
45. Nemendum líður vel í skólanum.		SM		
46. Farið er eftir ferli við brotum á skólareglum.	SM			

### **3.2 Um samskipti í skólastofunni**

Í öllu skólastarfi, bæði í og utan kennslustunda, þarf að styrkja nemendur til að móta sér skoðanir, viðhorf og hæfni bæði almennt og á tilteknum sviðum. Þetta gerir kröfu um að nemendur samþætti þekkingu sína og leikni, um leið og þeir fá tækifæri til að þjálfa félagshæfni, sem byggir á siðgæði og virðingu fyrir mannréttindum og jafnrétti. Gæta verður þess einnig að nemendur æfist í að tjá skoðanir sínar og skýra verklag á ábyrgan, gagnrýninn og skýran hátt.

#### **Vísbendingar**

	A	B	C	D
47. Góður andi ríkir í skólastofunni.	SM			
48. Samskipti í skólastofunni einkennast af lýðræðislegum gildum, aga og virðingu.	SM			
49. Skólinn kemur gildum sínum skýrt á framfæri við nemendur innan og utan skólastofunnar.	S	M		



### 3.3 Um félagslíf nemenda

Í hverjum framhaldsskóla skal starfa nemendafélag sem vinnur meðal annars að félags-, hagsmuna- og velferðarmálum nemenda. Það setur sér lög um starfssvið og starfshætti og starfar á ábyrgð skóla sem sér því fyrir starfsaðstöðu. Skólum er heimilt að styrkja félögin fjárhagslega og skal bókhald þeirra háð sömu reglum og bókhald skólanna. Nemendur kjósa fulltrúa í skólaráð og tilnefna fulltrúa á skólafund og áheyrnarfulltrúa í skólanefnd. Í skólanámskrá skulu vera upplýsingar um félagsstarf nemenda á vegum skólans.

#### Vísbendingar

	A	B	C	D
50. Nemendafélag skólans heldur uppi öflugum félagsstarfi fyrir nemendur.	SM			
51. Gott samstarf og skilningur er á milli nemendafélagsins og stjórnenda skólans.	SM			
52. Skólinn styður við félagsstarf nemenda.	SM			
53. Jafnrétti og lýðræði einkennir félagsstarf nemenda.	SM			

### 3.4 Um samskipti við foreldra/forráðamenn

Mikilvægt er að framhaldsskólar vinni að skipulegri samvinnu heimilis og skóla. Foreldraráð skal starfa í hverjum skóla og eiga forsjárforeldrar/forráðamenn allra nemenda skólans rétt á aðild að því. Stjórn foreldraráðs tilnefnir áheyrnarfulltrúa í skólanefnd. Hlutverk ráðsins er samkvæmt lögum að styðja við skólastarfið, huga að hagsmunamálum nemenda og, í samstarfi við skólann, efla samstarf foreldra og forráðamanna ólögráða nemenda við skólann.

#### Vísbendingar

	A	B	C	D
54. Forráðamenn skólans líta á foreldraráðið sem mikilvægan samstarfsaðila.	SM			
55. Foreldrar eru vel upplýstir um skólastarfið.	SM			
56. Foreldraráð styður við skólastarf og gætir hagsmuna nemenda.		SM		

### 3.5 Um samstarf við önnur skólastig og atvinnulíf

Mennta- og menningarmálaráðuneytið leggur áherslu á sveigjanleg skil milli grunn- og framhaldsskóla og framhalds- og háskóla. Til að tryggja samfellu og stuðla að velferð nemenda er mikilvægt að milli grunnskóla og framhaldsskóla séu virk tengsl og miðlun upplýsinga eigi sér stað. Samkvæmt lögum um framhaldsskóla er skólunum heimilt að bjóða upp á nám í framhaldi af skilgreindum námslokum á þriðja hæfniprepi. Framhaldsskólar skulu alltaf auglýsa nám á fjórða þrepi í framhaldsskólæiningum. Samstarf framhaldsskóla og atvinnulífs er ferskt þess að skólakerfið geti brugðist við þörfum atvinnulífsins og jafnframt boðið upp á fjölbreytt nám sem nýtist nemendum í störfum að námi loknu.

#### Vísbendingar

	A	B	C	D
57. Skráð og virk tengsl eru við grunnskólastig um nám nemenda.	SM			
58. Skráð og virk tengsl eru við háskólastig um nám nemenda.	S	M		
59. Skráð og virkt tengsl eru við atvinnulíf um nám nemenda.	SM			

## Þáttur 4: Húsnæði og aðbúnaður

Allt skólahúsnæði skal uppfylla kröfur laga um aðbúnað, hollustu og öryggi á vinnustöðum. Einnig ber að uppfylla kröfur heilbrigðis- og byggingaryfirvalda til slíkra mannvirkja. Húsnæði, skólalóð og allur aðbúnaður þarf að vera þannig úr garði gerður að unnt sé að ná markmiðum laga um framhaldsskóla og aðalnámskrár framhaldsskóla. Er þar sérstaklega átt við að húsnæðið henti þeirri starfsemi sem þar fer fram og nemendum og starfsfólki skóla sé tryggt öruggt og heilsusamlegt vinnuumhverfi sem skapar öryggi og vellíðan.

### Mat á húsnæði og aðbúnaði:

#### *Vísbindingar*

	A	B	C	D
60. Kennsluhúsnæði skólans er fullnægjandi fyrir þá starfsemi sem þar fer fram.	SM			
61. Skólinn leggur sig fram um að gera skólahúsnæðið aðlaðandi.	SM			
62. Skólinn býr yfir/hefur aðgang að fullnægjandi íþróttaaðstöðu.	SM			
63. Félagsaðstaða nemenda er fullnægjandi.		SM		
64. Stjórnendur, kennarar og aðrir starfsmenn eiga kost á fullnægjandi vinnuaðstöðu í húsnæði skólans.	SM			
65. Skólinn hefur fullnægjandi mötuneytisaðstöðu.	SM			
66. Tölvukostur skólans er fullnægjandi.	SM			

## Páttur 5: Lykilárangur

Framhaldsskólum er ætlað að stuðla að þroska nemenda þannig að þeir geti tekið virkan þátt í lýðræðisþjóðfélagi með skapandi og gagnrýnum hætti. Þeim er einnig ætlað að búa nemendur undir frekara nám og þátttöku í atvinnulífi. Árangur er vandmeðfarið hugtak, ekki síst í menntun þar sem markmiðin eru flókin og langtímaárangur oftast illmælanlegur. Mat skólans á árangri skólstarfsins takmarkast því við mælanlega þætti sem tengjast markmiðum skólans og lögbundnu hlutverki þeirra. Mikilvægt er að skólinn noti viðurkenndar aðferðir til að mæla árangur af skólstarfinu og skýr viðmið til að meta niðurstöður mælinga.

### Mat á lykilárangri:

#### 5.1 Um námsárangur

Námi við framhaldsskóla lýkur með lokaprófi sem gefur réttindi á næsta skólastig, veitir starfsréttindi eða býr nemandann með fullnægjandi hætti undir frekara nám og þátttöku á vinnumarkaði. Lokapróf eða lokaumsögn nemanda á að segja til um hversu vel nemandinn er undir það búinn að takast á hendur nám á næsta skólastig eða til starfa á vinnumarkaði. Skólinn tryggir að gerðar séu eðlilegar og hæfilegar kröfur til nemenda í námsmati. Nemandinn, viðtökuskólar og atvinnulíf getur treyst því að lokapróf meti á réttmætan og áreiðanlegan hátt hversu vel nemandanum hefur tekist að afla sér þeirrar hæfni sem ætlast er til af aðalnámskrá og skólanámskrá.

#### Vísbendingar

	A	B	C	D
67. Nemendur sýna ásættanlegar framfarir í námi samkvæmt markmiðum skólans.		SM		
68. Útskriftarlutfall skólans er ásættanlegt samkvæmt markmiðum skólans.		SM		
69. Skólinn hefur náð árangri í að draga úr brotthvarfi.		SM		

#### 5.2. Um árangur í grunnþáttum

Við lok framhaldsskóla þarf nemandi að standa á eigin fótum og taka þátt í lýðræðisþjóðfélagi á sömu forsendum og aðrir. Nemendur í framhaldsskóla taka út mikilvægan þroska á framhaldsskólaárunum og framhaldsskólum ber skylda til að stuðla að því að nemendur sem ljúka námi hafi fengið tækifæri til að þroska með sér þá hæfni sem þykir nauðsynleg til að einstaklingurinn geti mótað framtíð sína á farsælan hátt fyrir sjálfan sig og samfélagið. Grunnþættir menntunar eiga að leiðbeina framhaldsskólum við að vinna að þessu markmiði en þeir eru læsi, lýðræði og mannréttindi, jafnrétti, sjálfbærni, heilbrigði og velferð og sköpun. Í aðalnámskrá framhaldsskóla eru grunnþættirnir tengdir við markmið sem snúa að hæfni nemenda, svokallaðri lykilhæfni. Í vísbendingum er gefinn kostur á að meta árangur nemenda á einstökum lykilhæfniþáttum ef skólinn hefur kannað þá með einhverjum skipulögðum hætti.

### Vísbendingar

	A	B	C	D
70. Nemendur hafa tileinkað sér læsi, tjáningu og samskipti.	M	S		
71. Nemendur eru skapandi í hugsun og sýna frumkvæði við hagnýtingu þekkingar.	M		S	
72. Nemendur hafa tileinkað sér lýðræðisvitund og virðingu fyrir mannréttindum.	SM			
73. Nemendur hafa skilning á og sýna virðingu fyrir jafnrétti.	SM			
74. Nemendur bera ábyrgð á eigin velferð og heilbrigði.	SM			
75. Nemendur hafa skilning á sjálfbærni og eru meðvitaðir um umhverfi sitt.	SM			

### 5.3. Um langtímaárangur

Þjóðfélagið væntir þess að framhaldsskólar starfi með hag nemenda sinna að leiðarljósi sem og samfélagsins alls. Þetta kemur fram með tvennum hætti, að nemendur skólans nái að dafna í námi og starfi og að skólinn þróist á eðlilegan hátt sem endurspeglar aðstæður á hverjum tíma.

Fæstir skólar hafa nokkur gögn um afdrif nemenda eftir brautskráningu enn sem komið er. Þó hefur færst í vöxt að skólar haldi sambandi við fyrrverandi nemendur og kanni hvernig þeim hefur farnast t.d. með könnunum eða með upplýsingum um gengi nemenda í háskóla eða öðru námi. Eftirfarandi vísbendingar eru til þess gerðar að gefa skólum færi á að koma á framfæri upplýsingum um afdrif nemenda ef slíkar upplýsingar liggja fyrir en ekki er hægt að gera kröfu til þess að allir skólar hafi metið þessa þætti.

### Vísbendingar

	A	B	C	D
76. Skólinn kannar reglulega hvernig námið hefur nýst brautskráðum nemendum.			S	M
77. Nemendur skólans ná árangri á næsta skólastigi eða í atvinnulífi, eftir eðli náms.		M		
78. Skólinn hefur sýnt að hann lagar sig að breyttum kröfum og aðstæðum í samfélaginu.	SM			

## Viðaukar – Greinargerð matsmanna

Hér á eftir fer greinargerð og rökstuðningur matsmanna fyrir mati þeirra á þeim fimm þáttum sem lagðir eru til grundvallar við ytra mat á Fjölbrautaskóla Suðurlands haustið 2021. Jafnframt eru dregnir saman styrkleikar sem þeir telja einkenna skólasterfið í hverjum þætti svo og tækifæri til umbóta. Viðmið sem mat hvers þáttar byggir á má sjá í upphafi umfjöllunar.

### Umfjöllun um stjórnun og skipulag

Stjórnendur sem leiðtogar eiga að tryggja að stofnunin sé drifin áfram með skýru hlutverki, framtíðarsýn og grunnildum. Leiðtogar þróa, innleiða og vakta stjórnkerfi stofnunarinnar. Viðeigandi skipulag og skýr ábyrgð fyrir starfsmenn, ásamt vel skilgreindum stjórnunar-, stoð- og lykilferlum, eiga að tryggja að stefna stofnunarinnar komist með skilvirkum hætti í framkvæmd. Leiðtogar eru ábyrgir fyrir því að viðhalda og bæta árangur sem náðst hefur m.a. með því að koma á ferli stöðugra umbóta og skapa menningu sem er opin fyrir nýsköpun og lærdómi.

Fjölbrautaskóli Suðurlands á Selfossi er 40 ára á þessu hausti og var haldið upp á afmæli skólans 13. september sl. en skólinn var stofnaður árið 1981. Tveimur árum síðar árið 1983 gerðust sýslurnar á Suðurlandi aðilar að skólanum. Skólinn starfar samkvæmt lögum um framhaldsskóla nr. 92 frá árinu 2008, aðalnámskrá framhaldsskóla frá árinu 2011 með áorðnum breytingum frá árinu 2012 og reglugerðum sem settar eru á grundvelli laganna. Skólinn þjónar öllu Suðurlandi og nær upptökusvæði skólans frá Kirkjubæjarklaustri í austri að Þorlákshöfn í vestri auk uppsveita Suðurlands. FSu býður nemendum upp á fjölbreytt starfs- og bóknám á 13 námsbrautum, sjá töflu átta. Einnig er skólinn kjarnaskóli í kennslu í fangelsum og sér skólinn um kennslu á Litla-Hrauni og við réttargeðdeildina að Sogni. Stefna og markmið skólans eru sett fram í skólanámskrá og birt á heimasíðu skólans. Fjölbrautaskóli Suðurlands leggur áherslu á að allir séu metnir að verðleikum, njóti skilnings og beri virðingu fyrir sjálfum sér, öðrum og umhverfi sínu. Í sýn skólans er byggt á kjörorðum hans þ.e. FJÖLBREYTNÍ – SKÖPUN – UPPLÝSING enda stefnir skólinn að árangursríku og fjölbreyttu skólasterfi þar sem áhersla er lögð á fagþekkingu, sköpunarhæfni og metnaðarfullt þróunarstarf. Skólinn telur það hlutverk sitt að búa nemendur undir frekara nám, bjóða upp á fjölbreytt starfsnám í góðum tenglum við atvinnulífið og búa nemendur undir daglegt líf í lýðræðisþjóðfélagi.

Þá hefur skólinn sett sér skýr markmið um;

- 1) Nám og kennslu
- 2) Menntu, með undirmarkmiðum um nemendur, stjórnun og samstarf við aðra
- 3) Starfsumhverfi, með undirmarkmiðum um fjármál, rekstur, aðbúnað og upplýsingar

Markmiðin í hverjum flokki eru mörg og metnaðarfull. Áhugavert er að sjá hvernig þeim er raðað niður þegar kemur að framkvæmd og eftirfylgni í G (gátlista), K (kannanir), T (tímabundin verkefni) eða H (HGIOS, How Good Is Our School, gæðakefi skólans).

Fjölbrautaskóli Suðurlands er dæmigerður áfangaskóli sem starfar eftir annakerfi, haustönn og vorönn. Kennsla á haustönn hefst 18. ágúst og lýkur í desemberbyrjun, haustannarpróf eru í desember og brautskráning haustannar eigi síðar en 21. desember. Vorönn hefst 5.-6. janúar og lýkur í maíbyrjun en þá taka við vorannarpróf og er brautskráning 24.-28. maí. Skólinn býður jöfnum höndum upp á bóknað og verknám, bæði styttri og lengri námsbrautir, brautir til starfsréttinda og stúdentsprófs. Þá er skólinn í samstarfi við Íþróttafélög í sveitarfélaginu Árborg og nágrenni um rekstur og nám á 6 mismunandi íþróttakademíum. Skipulag brautanna byggir á aðalnámskrá framhaldsskóla frá árinu 2011 þar sem öllu námi er skipað á fjögur hæfniprep sem lýsa stigvaxandi kröfum um þekkingu, leikni og hæfni nemenda. Nemendur sem ekki standast námskröfur úr grunnskólum hefja nám á Grunnenntabrénu en þar eru áfangar á fyrsta hæfniprepi og þurfa nemendur að ljúka því námi til að komast á aðrar námsbrautir. Aðrir nemendur hefja nám á öðru hæfniprepi í kjarnagreinum. Öllum námsgreinum er skipt niður í einnar annar námsáfanga. Umfang einstakra námsáfanga er mælt í einingum og áskilinn er tiltekinn einingafjöldi til að ljúka einstökum námsbrautum. Áfangalýsingar allra kennslugreina má sjá á vef skólans og þar eru jafnframt kennsluáætlanir einstakra áfanga aðgengilegar nemendum. Allir áfangar hafa kennsluáætlanir þar sem fram koma markmið, leiðir og kröfur um árangur nemenda. Þá hefur skólinn almennar námskröfur og reglur sem eru samræmdar og ná yfir alla nemendur. Miðað er við að nám á stúdentsbrautum taki 6-7 annir. Inntökuskilyrði á einstaka námsbrautir eru tilgreind á vef skólans sem og kröfur um námsframvindu. Innritað er í skólann bæði á haustönn og vorönn þó einstakar brautir hefjist aðeins á haustönn. Allir nemendur sem sækja um nám við skólann fá inngöngu. Mikil íbúafjölgun á sér stað á Suðurlandi og stefnir því í aukna aðsókn nemenda í skólann næstu misseri. Skólanámskrá FSu er birt á vef skólans [www.fsu.is](http://www.fsu.is).

Nánar er fjallað um kennsluhætti og skipulag náms í kafla tvö hér á eftir um Kennslu og námsframboð.

Fjölbrautaskóli Suðurlands hefur sett sér stefnuskjöl, markmið og áætlanir sem ná yfir ýmsa þætti skólustarfsins. Fundir eru haldnir reglulega, svokallaðir áttufundir, þar sem sitja skólameistari, aðstoðarskólameistari, áfangastjóri, sviðsstjórar og fagstjóri Braga, sem sér um umsjón nýnema. Á þessum fundum eru lögð drög að stefnumótun fyrir skólann og unnið að skipulagningu og áætlanagerð. Þá er jafnframt unnið að stefnumótun og áætlanagerð á fundum skólanefnda og skólaráðs, á kennarafundum, sjálfsmatsfundum, fagstjórafundum, samráðsfundum með náms- og starfsráðgjöfum, starfsdögum, innan deilda og víðar. Nemendur hafa aðkomu að stefnumótun á árlegum skólafundum og foreldrar eiga fulltrúa í skólanefnd. Hins vega hefur þetta samstarf verið erfitt sl. annir vegna kórónuveirufaraldurs og lokun skólans.

Í persónuverndarstefnu skólans er lögð áhersla á að vinnsla persónuupplýsinga fari fram í samræmi við ákvæði laga nr. 90/2018 um persónuvernd og vinnslu persónuupplýsinga á hverjum tíma. Í stefnunni kemur fram hvaða persónuupplýsingar skólinn vinnur með, í hvaða tilgangi, hversu lengi þær eru varðveittar, um miðlun þeirra og hvernig öryggis þeirra er gætt. Einnig er lýst rétti einstaklings varðandi persónuupplýsingar og skýrt hvert hann getur leitað ef hann óskar eftir upplýsingum eða þykir á sér brotið. Í FSu er sérstök persónuverndarstefna vegna vefs skólans en við heimsókn á vefsíðu skólans eru skráðar ýmsar nauðsynlegar upplýsingar um aðgengi og notkun sem kunna að innihalda IP-tölu notanda.

Persónuverndarfulltrúi FSu tekur á mótum erindum er varða vinnslu persónuupplýsinga. Hann er til staðar komi upp álitæfni á sviði persónuverndar, hlutast til um þjálfun starfsfólks og framkvæmdir úttektir. Hann

er tengiliður við Persónuvernd. Persónuverndarstefnan er dagsett í ágúst 2019 og uppfærð skv. heimasíðu í nóvember 2020.

Fjölbrautaskóli Suðurlands hefur sett sér forvarnarstefnu sem hefur það að markmiði að efla sjálfsmynd nemenda og að hver einstaklingur fái að njóta sín og þroskast á sinn einstaka hátt. Að nemendur tileinki sér heilbrigðan lífsstíl, að koma í veg fyrir neyslu vímuefna og sporna gegn sjálfseyðandi hegðun. Til að ná settum markmiðum er skólinn með forvarnarfulltrúa sem tengist félagslífi nemenda og tólmundastarfi. Hann situr í forvarnarteymi ásamt námsráðgjafa og félagslífsfulltrúa. Forvarnarteymið mótar áætlun fyrir hvert ár og er árangur af starfinu metinn reglulega. Þá stuðlar forvarnarteymið að umræðu um forvarnir meðal nemenda, kennara og foreldra og hefur samstarf við skóla og aðra aðila um forvarnir.

Jafnréttisáætlun skólans var gerð í samræmi við 18. grein laga um jafna stöðu og jafnan rétt kvenna og karla nr. 10/2008. Markmið áætlunarinnar er að gæta jafnréttis og jafnræðis á öllum sviðum skólastarfsins. Áhersla er lögð á að skapa öllu starfsfólki og nemendum umhverfi þar sem samskipti einkennast af gagnkvæmri virðingu og fólki er ekki mismunað. Þá skal unnið gegn hefðbundnum kynjaímyndum sem og neikvæðum staðalímyndum um hlutverk kvenna og karla. Hegðun á borð við kynbundið ofbeldi, kynbundna og kynferðislega áreitni er ekki liðin. Jafnréttisáætluninni fylgir aðgerðaráætlun og athyglisverðir jafnréttisvísar sem sýna með reglubundnum hætti fjölda kvenna og karla á sviðum, brautum, nefndum og ráðum á vegum skólans. Jafnréttisvísar eru uppfærðir árlega og birtir í ársskýrslu skólans. Yfirstjórn skólans er það svið þar sem helst hallar á en þar eru karlar 75% (3) en konur 25% (1). Kennarar eru 79 samtals þar af 60% konur og 40% karlar og nemendahópurinn í dagskóla árið 2018 51,5% KK og 48,5% KVK og árið 2020 53,2% KK og 46,8% KVK.

Áætlunin var síðast yfirfarin í janúar 2020 og verður næst yfirfarin á vorönn 2022. Við skólann er starfandi jafnréttisfulltrúi og skólameistari skipar jafnréttisnefnd í samræmi við 15. grein jafnréttislaga sem í sitja tveir kennarar og einn úr röðum annarra starfsmanna. Ekki náðist að skipa jafnréttisnefnd á síðasta skólaári sökum óhefðbunninna aðstæðna vegna Covid. Í Könnun SFR Stofnun ársins eru fjórar af fimm stigahæstu spurningum FSu tengdar jafnréttismálum,

- Á mínum vinnustað eru bæði konur og karlar í ábyrgðarstöðum 4,74
- Á mínum vinnustað finnst mér karlar og konur fá sömu tækifæri til starfsframa 4,63
- Á mínum vinnustað er lögð áhersla á jafnrétti kynjanna 4,52
- Á mínum vinnustað er skýr stefna um jafnrétti kynjanna 4,48

Þá hefur skólinn sett sér jafnlaunastefnu sbr. 19. grein jafnréttislaga nr. 10/2008 en markmið skólans er að allt starfsfólk njóti jafnra launa og sömu kjara fyrir sömu eða jafnverðmæt störf þannig að enginn ómálefnalegur launamunur sé til staðar. Unnið var að innleiðingu jafnlaunavottunar við skólann sl. skólaár í samstarfi við aðra skóla (FS,FB,FÁ) og fékk skólinn vottun í júní 2021. Niðurstaðan var að jafnlaunakerfi Fjölbrautaskóla Suðurlands uppfylli kröfur staðalsins ÍST 85:2012 en óútskýrður launamunur við FSu reyndist vera 3,5% sem gefur stofnuninni tilefni til að rýna gögnin áður en næsta úttekt verður gerð að ári.

Fjölbrautaskóli Suðurlands er með uppfærða starfsmannastefnu frá febrúar 2019 en skólinn leggur áherslu á að allir séu metnir að verðleikum, njóti skilnings og beri virðingu fyrir sjálfum sér, öðrum og umhverfi sínu. Skólinn stefnir að árangursríku og fjölbreyttu skólastarfi þar sem áhersla er lögð á fagþekkingu,

sköpunarhæfni og metnaðarfullt þróunarstarf. Við þetta skal miðað við val á starfsfólki, endurmenntun, starfsþróun og aðbúnað.

Fjölbrautaskóli Suðurlands tekur þátt í verkefninu Græn skref í ríkisrekstri. Skólinn hefur í þessu samhengi sett sér umhverfisstefnu en markmið grænna skrefa í ríkisrekstri er að ná til allra þátta í starfsemi skólans. Áhersla er á að auka vellíðan starfsmanna, bæta starfsumhverfið, draga úr rekstrarkostnaði, gera skólann umhverfissvænni og að gera aðgerðir skólans í umhverfismálum sýnilegri.

Þá hefur FSu tekið þátt í Grænfánaverkefni Landverndar frá árinu 2016 en það verkefni er í miklu samræmi við Græn skref í ríkisrekstri og styðja þessi verkefni vel við hvort annað. Í Grænfánaverkefninu er unnið að ákveðnum þemum hverju sinni yfir 2ja ára tímabil og nú er unnið að loftslagsbreytingum/samgöngum ásamt vistheimt. Vistheimtarsvæði skólans er í Merkurhrauni skammt frá Þjófafossi í Þjórsá.

Skólinn setti sér loftlagsstefnu til að ná fram þeim markmiðum sem stefnt er að en FSu ætlar að draga úr losun gróðurhúsalofttegunda (GHL) á ársverk um 40% fyrir árið 2030. Skólinn stefnir einnig að kolefnishlutlausri starfsemi með því að kolefnisjafna 80% losunar frá árinu 2019.

Fjölbrautaskóli Suðurlands heldur úti vefnum FSu.is ásamt facebook og Youtube. Markmið skólans er að vefsvæði skólans veiti aðgengilegar upplýsingar um námsleiðir sem í boði eru, upplýsingar um innra og ytra starf FSu og þá þjónustu sem er í boði. Skólinn leitast við að veita notendavæna og vandaða upplýsingagjöf til notenda vefjanna, gagnvirka þjónustu á samfélagsmiðlum FSu og faglega, örugga og áreiðanlega þjónustu við nemendur á námsvefjum skólans. Stýrihópur um upplýsingatækni við skólann á sér rætur allt til árisins 1999 er skólinn tók þátt í þróunarverkefni á þessu sviði. Hópurinn hittist enn reglulega og mótar stefnu upplýsingamála í skólanum en í honum sitja skólameistari, áfangastjóri, kerfisstjóri, aðstoðarkerfisstjóri, bókasafnsfræðingur og skjalastjóri.



Mynd 1. Skólinn í okkar höndum



Markmið [Skólans í okkar höndum](#) er heildstæð forvörn líkamlegrar, andlegrar og félagslegrar heilsu – til eflingar lærdómssamfélagsi FSu. Til að ná markmiðinu er fléttað saman fræðsla og aðgerðum gegn einelti, leiðum að enn betri skólabrag, dagamun og heilsuefandi framhaldsskóla. Allir sem koma að starfi FSu eru þátttakendur í verkefninu: Nemendur, kennarar, starfsfólk, stjórnendur, foreldrar og yfirvöld. Skólinn í okkar höndum var stofnað upp úr Ölveus eineltisáætluninni. Á fyrstu tveim önnum sínum í skólanum taka allir nemendur áfanga í félagsfræði og umhverfisfræði. Þar er lögð áhersla á Heimsmarkmið Sameinuðu þjóðanna um sjálfbæra þróun og grunnþætti menntunar sem skilgreindir eru í aðalnámskrá framhaldsskóla og öllum skólum ber að leggja áherslu á. Í ársskýrslu skólans er gert grein fyrir þeim verkefnum sem unnin hafa verið undir hatti Skólinn í okkar höndum – forvarnir.

Í þriggja ára stefnumiðaðri áætlun skólans fyrir árin 2021-2023 sbr. 31. grein laga um opinber fjármál koma fram áherslur skólans fyrir ofangreint tímabil. Um er að ræða þrjú markmið sem ná til kjarnastarfsemi og önnur þrjú er lúta að rekstrarþáttur, þau eru:

**1. Að fjölga nemendum sem ljúka námi á tilskildum tíma.**

Hér hefur skólinn sett sér það markmið að hlutfall þeirra sem ljúka 30 eininga námi á önn hækki úr 28,2% (staðan 2019) í 35% (viðmið 2023) og að hlutfall nemenda sem útskrifast eftir 5-7 annir hækki úr 22,7% (staðan 2019) í 30% (viðmið 2023).

**2. Hækka hlutfall nemenda sem ljúka starfs- og tækninámi.**

Hér hefur skólinn sett sér það markmið að fjöldi þeirra sem ljúka starfs- og tækninámi hækki úr 28 nemum (V2019) í 85 nema (viðmið 2023).

**3. Að auka gæði menntunar í FSu.**

Hér stefnin skólinn á nýja áfanga og námsbrautir sem vekja áhuga nemenda, starfsþróun kennara og að sjálfsmat skólans verði í samræmi við stefnu FSu og stjórnvalda um áherslur í framhaldsskólum

**4. Aukin skilvirkni, rafræn skjöl og umsóknareyðublöð.**

Skólinn stefnir á pappírslaus viðskipti í auknu mæli eða frá 40% rafrænna skjala á vef FSu (2019) í 100% (viðmið 2023). Þá hefur skólinn frá árinu 2017 unnið að rafrænum beiðnum, skráningum og umsóknum og stefnir á að gera öll umsóknareyðublöð rafræn.

**5. Bæta útkomu úr könnun Sameykis – stofnun ársins.**

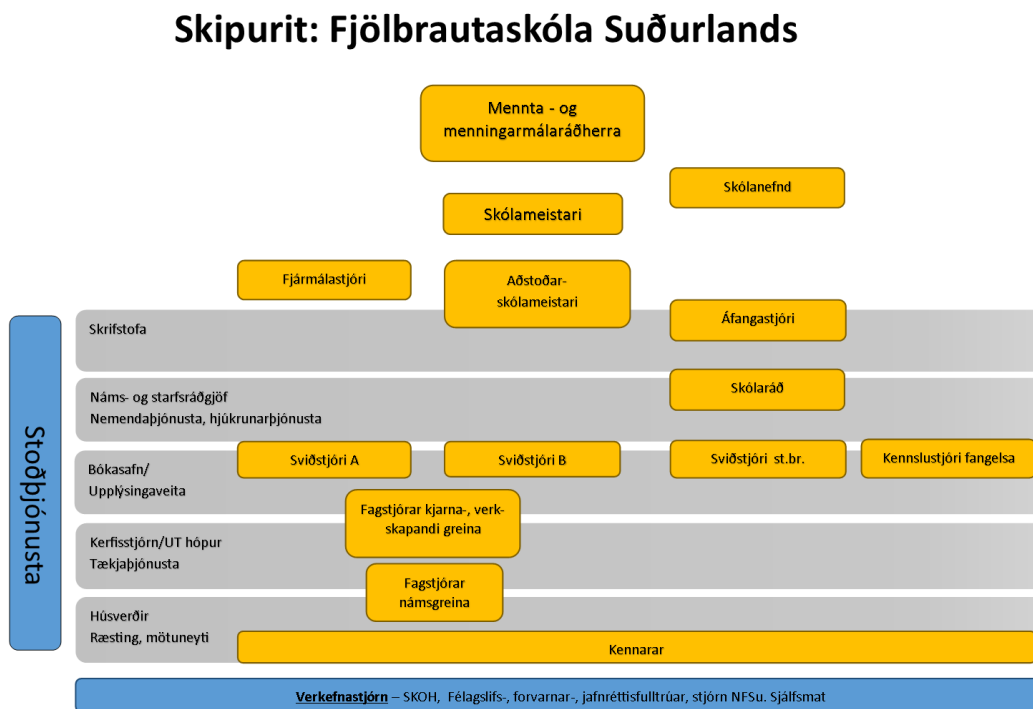
Hér leggur skólinn áherslu á þrjá meginþætti þ.e. vinnuskilyrði, ímynd stofnunar og heildarmat stofnunar. Áherslan er á að hækka meðaltal um vinnuskilyrði úr 3,74 (2019) í 4,0 (viðmið 2023), ímynd stofnunar úr 4,11 (2019) í 4,40 (viðmið 2023) og heildarmat stofnunar úr 4,11 (2019) í 4,38 (viðmið 2023).

**6. Draga úr umhverfisáhrifum FSu með annars vegar viðhaldi á Skólar á grænni grein/Grænfána vottun og innleiðingu Grænna skrefa í ríkisrekstri.**

Hér hyggst skólinn ná markmiðum sínum með því að viðhalda verkefninu Skólar á grænni grein og vinna áfram að innleiðingu Grænnra skrefa í ríkisrekstri með það að markmiði að ná skefi 5 árið 2023. Nota í auknu mæli rafrænt kennsluefni og námsgögn. Kolefnisjafna starfsemi skólans og reka áróður fyrir vistvænum samgöngum nemenda og starfsmanna.

Athygli vekur að skólinn vinnur markvisst að framgangi þessara markmiða skv. stefnumiðaðri áætlun skólans þó covid hafi vissulega haft áhrif á þetta eins og margt annað í skólastarfinu.

Stefnur skólans bera vitni um metnað og vilja til árangurs. Að tryggja að stefnur birtist í daglegu starfi getur verið flókið en með verkefninu „Skólinn í okkar höndum“ hefur vel tekist til við að halda utanum einstaka stefnumið og tryggja að unnið sé eftir stefnunum í daglegu skólastarfi. Á sjálfsmatsfundum er stefna skólans metin og sjá má niðurstöður þeirrar vinnu í sjálfsmatsskýrslum síðustu ára sem birtar eru á heimasíðu skólans.



Skipurit FSu skýrir myndrænt uppbyggingu og tengsl þeirra sem starfa innan skólans og tengjast skólanum utan hans þ.e. skólanefndar og ráðuneytis.

Samkvæmt skipuriti skólans eru fjórir í yfirstjórn skólans þ.e. skólameistari, aðstoðarskólameistari, áfangastjóri og fjármálastjóri.

Skólameistari Fjölbrautaskóla Suðurlands er ábyrgur gagnvart menntamálaráðherra fyrir rekstri og starfsemi skólans. Honum ber að framfylgja lögum og reglugerðum, sem um skólann gilda, stjórnvaldsfyrirmælum og kjarasamningum á hverjum tíma og stýra starfi hans í samræmi við erindisbréf og stefnumiðaða áætlun til þriggja ára milli skólans og ráðuneytis. Skólameistari hefur yfirumsjón með starfsemi skólans, húsum hans og rekstri. Hann ber ábyrgð á að öll starfsemi sé í samræmi við aðalnámskrá og að fylgt sé árlegri fjárhagsáætlun skólans. Í könnun SFR – stofnun ársins árið 2020 kemur fram að almennt traust ríkir til stjórnenda skólans, niðurstaðan er 4,10 af 5 mögulegum. Heildarniðurstaða samantektar um stjórnun FSu í könnuninni er 4,08 sem er örlítið undir heildarsamantekt framhalds- og háskóla sem er 4,17. Fram kom hjá viðmælendum að skólanum væri vel stjórnað, aðgengi að stjórnendum væri gott og skólameistari gegndi leiðtogahlutverki sínu vel. Í niðurstöðum rýnihóps innan skólans við undirbúning á ytra mati sem í sátu kennarar og nemendur kom fram að rýnihópurinn taldi skólameistara sanngjarnan og gott að leita til stjórnenda skólans. Einnig að heilt yfir ríkti traust til stjórnenda þó ekki væru alltaf allir sáttir. Í máli skólameistara kom fram að samstarf áfangastjóra, skólameistara og

aðstoðarskólameistara gangi vel, mikið samráð sé innan stjórnendateymis skólans og samvinnan góð. Það væru fundir á mánudagsmorgnum sem væru vel nýttir og þar væru ákvarðanir teknar. Á haustönn er farið yfir ársskýrslu og umbótaáætlun og önnur gögn áður en þau eru birt á vefsvæði skólans. Þá kom fram hjá skólameistara að sérstaða skólans væri þessi mikli fjölbreytileiki, sköpun og upplýsing. „Við rýnum fjölbreytileikann og það að FSu virði allar þarfir“ sagði skólameistari. Styrkur skólans liggur í fjölbreytileikanum og grunnþáttum náms.

Helstu verkefni aðstoðarskólameistara eru að vera staðgengill skólameistara og vinna með honum við daglega stjórn skólans og rekstur. Meðal sérverkefni aðstoðarskólameistara FSu er almennt starfsmannahald, launamál, fagleg aðstoð við sviðsstjóra svo sem eftirlit með gerð og framkvæmd kennsluáætlana. Einnig hefur hann umsjón með gerð kennsluskiptingar og brautskráningu nemenda. Aðstoðarskólameistari er umsjónarmaður kvöldskóla. Mannauðsmál eru að mestu í höndum aðstoðarskólameistara með stuðningi skólameistara. Starfsmannasamtöl fóru fram á vorönn 2020 og voru aftur á dagskrá á vorönn 2021, hluti þeirra fór fram rafrænt. Innra mat er í höndum sjálfsmatsteymis sem aðstoðarskólameistari stýrir. Í máli aðstoðarskólameistara kom fram að mikið og náið samstarf er innan stjórnendateymis. Verkaskipting væri skýr en samt undir merkjum samvinnu. Samstarfið væri gott og fullt traust ríkti á milli stjórnenda. Stjórnendur gefa ekki misvísandi skilaboð og allir ganga í takt að sama marki að búa til góða menntastofnun. Stjórnendur funda reglulega með fagstjórum og þar sem farið er yfir ársskýrslur þeirra og úrbótum er komið í ferli. Aðstoðarskólameistari tekur á móti nýjum starfsmönnum á fyrsta kennarafundi, en í framhaldinu þá eru það fagstjórnarnir sem taka við þeim. Stjórnendur hafa alltaf hvatt nýja starfsmenn til að leita sér aðstoðar og upplýsinga hjá stjórnendum. Skólinn er með kennarafélag sem aðstoðar nýja starfsmenn. Vel er tekið á móti nýju fólki og mennskan er mikilvægur þáttur í góðu skólastarfi. Það eru opnar boðleiðir fyrir nýja kennara.

Meginverkefni áfangastjóra er umsjón með rekstri áfangakerfis skólans. Í því felst m.a. námsferilsskráning, fjarvistarskráning og stundatöflugerð. Þá hefur áfangastjóri yfirumsjón með námsvali nemenda í samráði við náms- og starfsráðgjafa og umsjónarkennara. Innan væri notuð fyrir nemendabókhald og kennslukerfið. Þá kom fram hjá áfangastjóra að töluverður tími færi í mat á fyrra námi. Skólinn tæki við nemendum á mismunandi getustigum. Mögulegt er að fara í fornám í grunngreinum sem tekur heilt ár. Aðeins er hafin vinna við endurskoðun á brautum og að sameina áfangaheiti sem eru allt of mörg að mati áfangastjóra. Áfangastjóri sagðist vinna vel með náms- og starfsráðgjöfum og að samstarfið innan stjórnendateymisins væri mjög gott og mikil samvinna. Áfangastjóri taldi samskiptin heilt yfir í skólanum vera mjög góð og vel væri tekið á móti nýju fólki. „Mér hefur alltaf liðið vel hérna“ voru orð áfangastjóra. Sérstaða skólans er að þetta er fjölbrautaskóli. FSu er að þjónusta, íþróttafélögin, verknámið, bóknámið, starfsbraut, fangelsin, auk þess sem upptökusvæðið er yfirgripsmikið. FSu er líka með heimavist.

Fjórði yfirstjórnandi skólans er fjármálastjóri skv. skipuriti en hann annast fjárreiður skólans, bókhald, greiðslu reikninga og innheimtu. Innheimta fer í gegnum Innu og innheimt er fyrir nemendafélagið líka. Fjármálastjóri er í góðu samstarfi við nemendafélagið og greiðir þeim út eftir því sem verkefni falla til. Í máli fjármálastjóra kom fram að bókhaldið er rafrænt og rafræni þátturinn eykst stöðugt. Samstarfið við stjórnendur gengur vel, þeir funda einnu sinni í viku og fjármálastjóri situr þá fundi ef þörf er á. Innkaup fara að mestu í gegnum forystu skólans, fjármálastjóra og stundum umsjónarmann húseigna eftir því sem við á. Innkaup dreifast á dálítið marga. Heimavistarbúar frá sendan reikning máðarlega frá FSu. Það voru

nokkrir styrkir í gegnum Rannís/Erasmus í gangi fyrir Covid en það er lítið í gangi núna. Uppgjör þessara verkefna voru unnin í samvinnu við fjármálastjóra. Nemendafélagið stendur betur núna vegna Covid þar sem lítið hefur verið hægt að gera. Þá var það mat fjármálastjóra að starfsandi og andrúmsloft á vinnustaðnum væri gott.

Þrír sviðsstjórar eru við skólann, en það er sviðsstjóri fyrir tungumál, samfélagsgreinar og Ergó, þá er sviðsstjóri fyrir stærðfræði, raungreinar, starfsmenntir, listir og íþróttir og loks er sviðsstjóri sérnámsbrautar. Þá er kennslustjóri yfir kennslunni í fangelsunum á Litla Hrauni og Sogni. Sviðsstjórar vinna í nánú samstarfi við yfirstjórn annars vegar og kennslustjóra og fagstjóra hins vegar. Verkefni sviðsstjóra eru fjölbætt en nefna má; samstarf við fagstjóra um málefnum deilda, skipulag nýnemadags, námsgagnalista, tengsl við grunnskóla, prófstjórn, endurskoðun skólanámskrár, samantekt námsáætlana, greining á tölulegum upplýsingum, tengiliður vegna INNU o.fl. Þá sitja sviðsstjórar vikulega fundi með yfirstjórn skólans og annast starfsmannasamtöl. Þá kom fram að sviðsstjórar eru að setja af stað verkefni í ritun það sem samræmdar kröfur verða gerðar til ritunar óháð námsgreinum.

Sviðsstjóri sérnámsbrautar hefur umsjón með sérhæfðri námsbraut fyrir seinfæra og fatlaða nemendur. Nemendafjöldi á brautinni er 70 og er inntökuskilyrðið að vera að minnsta kosti tveimur árum á eftir sínum jafnöldrum í grunnskóla. Skilgreina ætti frekar nemendur með verulega námsörðugleika frekar en fötlun að mati sviðsstjóra sérnámsbrautar. Það eru nemendur á brautinni sem þurfa sólhrings gæslu. Sviðsstjóri hafði af því áhyggjur að námsframboð bæði í verk- og bóknámi hefði minnkað og erfitt væri að fá kennara til kennslu á sérnámsbraut. Nemendur á sérnámsbraut gætu ekki verið í fjarnámi og ástandið hefði verið slæmt í Covid.

Í máli kennslustjóra fangelsa kom fram að nemendur eru um það bil 40, námsframboð er takmarkað og nemendur eru misjafnlega búnir til að takast á við nám. Nemendur eru margir hverjir með skerta sjálfsmynd og lítið sjálfsöryggi. Nemendum stendur til boða nám í íslensku, ensku, stærðfræði og íþróttum auk verkgreina svo sem trésmíði og plötusmíði. Vandinn í þessu er að halda stöðugleika, vegna aðstæðna. Hann taldi það mjög miður að ekki færi fram kennsla í fangelsinu á Hólmsheiði. Kennslustjóri fangelsa skrifar árlega skýrslu sem birt er á heimasíðu skólans um skólastarfið í fangelsunum.

Við Fjölbrautaskóla Suðurlands eru starfandi **16 fagstjórar**; í skapandi greinum, málmiðngreinum, þriðja tungumáli, samfélagsgreinum, rafiðngreinum, íslensku, Braga, stærðfræði, ensku, tréiðn, raungreinum, dönsku, Ergó, hestamennsku, verknámi og íþróttum. Starfslýsing liggur fyrir en fagstjórar bera m.a. faglega ábyrgð á sérgreinum sinnar deildar og hafa yfirsýn yfir kennslu í námsgreininni. Fagstjórar eru stjórnendum til samráðs um áherslur í skólastarfinu hvað varðar kennsluaðferðir, kennsluskiptingu, áfanga í boði, nýtt námsefni og kennsluaðbúnað. Fagstjórar annast handleiðslu nýrra kennara. Í rýnihópi fagstjóra kom fram að þeir væru fyrst og fremst til að sameina kennara og að tryggja að allir gangi í takt og sinni sínum skyldum. Þeir fylgjast með þróun í faginu og reyna að viðhalda góðum starfsanda innan hópsins. Fagstjóra lesa yfir kennsluáætlanir og fylgjast með að þeim sé skilað í tíma. Stærri innkaup fara í gegnum fagstjóra. Fagstjórar hafa unnið í námskrárgerð og í verknáminu er búið að skrifa flest upp á nýtt. Verknámið er samræmt með Fjölbrautaskóla Suðurnesja og Fjölbrautaskóla Vesturlands, áfangaheiti eru þau sömu og nemendur eiga auðvelt að fara á milli skólanna með nám sitt. Þessir skólar funda reglulega og eru það kallaðir Þrískólafundir. Fagstjórar sögðu mikið óformlegt samráð innan deilda og milli deilda en formlegir fundir

færri. Samstarfið innan hópsins er almennt mjög gott en samgangur milli kennara í íþróttahúsi, verknámshúsi og bóknámshúsi væri ekki mikill. Fagstjórafundur með stjórnendum er haldinn einu sinni á önn, stjórnendur eru með opna hurð inn til sín og aðgengi að forystu skólans mjög góð. Það þurfi þó alltaf aðdraganda að breytingum og innkaupum. Hver fagstjóri skrifar skýrslu um starfið sem birt er í ársskýrslu skólans og er grunnur að úrbótaáætlun næsta árs.

Samkvæmt lögum um framhaldsskóla skipar mennta- og menningarmálaráðherra skólanefnd til fjögurra ára í senn að fenginni tilnefningu tveggja fulltrúa Samtaka sunnlenskra sveitarfélaga en alls sitja 5 í skólanefnd. Í nefndinni er jafnframt áheyrnarfulltrúi foreldra og kennara og þá situr formaður nemendaráðs FSu sem áheyrnarfulltrúi nemenda. Skólameistari situr fundi skólanefndar með málfrelsi og tillögurétt. Hann er framkvæmdastjóri nefndarinnar. Í fundargerðum síðustu ára eru eftirtaldir málaflakkar oftast á dagskrá; Tilfærsla Garðyrkjúnáms til FSu, framtíðarsýn í húsnæðismálum, samningur vegna heimavistar, nýtt sjúkraliðanám, heimasíða FSu, kvöldskóli í húsasmíði og rafvirkjun, tölfræði og fjármál. Í máli skólameistara kom fram að formaður skólanefndar vinnur vel með stjórnendum skólans og kemur að starfsmannamálum. Samstarfið er gott og skemmtilegt er að vinna með skólanefndinni að mati skólameistara. Skólanefnd er sterkur bakhjarl fyrir stjórnendum skólans. Í viðtali við formann skólanefndar kom fram að málefni Garðyrkjuskólans væru í brennidepli og að mikilvægt væri að vera í góðu samstarfi við atvinnulífið. Þá kom fram að bóknámið eigi sér sögu innan skólans en verknámið hefur fengið byr í seglin síðustu ár. Það liggur við að þurfi að stækka vegna aukinnar aðsóknar í verknám. Nýbúið væri að gera upp kennslueldhús en of fári nemendur sækja í ferða- og matvælanám. Þá eru íþróttakademiurnar styrkur fyrir FSu að mati formanns skólanefndar. Formaður skólanefndar taldi stefnumótunarvinnu ekki hafa verið mikið rædda á fundum skólanefndar en stefnumótunarvinnu væri aldrei lokið. Skólinn væri að breytast í ákveðna átt, nær verknámssviðinu og bóknámskröfur sem forsenda til inntöku í verknám væri mótsagnarkennd. Að mati formanns skólanefndar er vel haldið utan um allt innan skólans og nemendum líður almennt vel í skólanum. Það væri vel tekið á móti nýju fólki, upplýsingar bærust með góðum fyrirvara og samstarf við forystu skólans gangi mjög vel.

### Styrkleikar

- Skólinn hefur markað sér skýra stefnu og sýn sem endurspeglast í starfi hans
- Sérstök persónuverndarstefna vegna vefs skólans
- Jafnréttisvísar
- Öflugir stjórnendur og mikið samráð og samvinna í stjórnendateymi
- Traust ríkir til skólameistara og annarra stjórnenda
- Virkt kerfi sviðsstjóra, kennslustjóra og fagstjóra
- Starfsmannastefna
- Fast skipulag á skólastarfi
- Grænfánaverkefni
- Skólinn í okkar höndum – forvarnir
- Aðgengi að stjórnendum er mikið
- Metnarðarfull loftlagsstefna
- Stýrihópur um upplýsingatækni
- Skipulag sjálfsmats er til fyrirmyndar
- Formleg starfsmannasamtöl
- Skólanefnd er öflugur bakhjarl stjórnenda og skólans
- Ársskýrslur og Matsskýrslur eru aðgengilegar á vef

### Tækifæri til umbóta

- Uppfæra vefstefnu skólans
- Tryggja sýnileika á gildum skólans fyrir nemendur
- Gera grein fyrir stöðu stefnumiðaðrar áætlunar í ársskýrslu eða sjálfsmatsskýrslu
- Auka samstarf bók- og verknáms innan skólans
- Skipa jafnréttisnefnd
- Auka festu í námsframboði fyrir starfsnámsbraut
- Vanda til formlegra tölvupóstsendinga til nemenda og foreldra frá stjórnendum skólans
- Ráða forvarnarfulltrúa
- Málefni Garðyrkjuskóla Íslands verði til lykta leitt

## Umfjöllun um kennslu og námsframboð

Fjölbreytilegt námsumhverfi, sem er hvetjandi og styðjandi fyrir nemendur, er ein forsenda þess að nemendur eigi þess kost að tileinka sér lykilhæfni sem til dæmis lýtur að sjálfsþekkingu, sjálfstæði, frumkvæði og skapandi hugsun. Kennsluhættir þurfa að veita öllum nemendum tækifæri til að nýta hæfileika sína og gefa þeim kost á að fá endurgjöf á vinnu sína. Fjölbreytni í vinnubrögðum og kennsluaðferðum er ein forsenda þess að nemendur öðlist margvíslega hæfni. Mikilvægt er að hafa í huga að mismunandi hæfniviðmiðum er hægt að ná á margvíslegan hátt og að sömu aðferðir henta ekki öllum nemendum jafn vel. Þá mega kennsluhættir ekki mismuna nemendum eftir kynferði, búsetu, uppruna, litarhætti, fötlun, trúarbrögðum, kynhneigð eða félagslegri stöðu.

Eins og fram kemur í stefnuviðmiðum Fjölbrautaskóla Suðurlands (FSu), er skólinn áfangaskóli sem býður jöfnum höndum upp á bóknám og verknám, bæði styttri og lengri námsbrautir, brautir til starfsréttinda og stúdentsprófs. Haustið 2020 var boðið upp á nám á 13 námsbrautum; 9 verknáms-, starfsnáms- og listnámsbrautum, starfsbraut fyrir fatlaða og 2 stúdentsbrautir – annars vegar 6 línur í bóknámi og hins vegar 3 línur í starfsnámi, þá er ein stúdentsbraut, svo kallaður, starfsnámskjarni fyrir nemendur af starfsnámsbrautum, sem kennd er með almennu bóknámi. Miðað er við að nám á stúdentsbrautum taki 6-7 annir. Inntökuskilyrði á einstaka námsbrautir eru tilgreind á vef skólans sem og kröfur um námsframvindu. Nemendur sem ekki standast námskröfur úr grunnskólum hefja nám á Grunnmenntabréfi en þar eru áfangar á fyrsta hæfniprepi og þurfa nemendur að ljúka því námi til að komast á þá námsbraut sem hugur þeirra stendur til. Aðrir nemendur hefja nám á öðru hæfniprepi í kjarnagreinum. Skólanámskrá er birt á <http://www.fsu.is>. Í námskrá má sjá hvernig allar námslínur/brautir í FSu eru samsettar úr ýmsum áföngum þar sem mismikið er bundið í kjarna og val.

Skólinn er í samstarfi við íþróttafélög í sveitarfélaginu Árborg og nágrenni um rekstur og nám á 6 mismunandi íþróttakademíum þ.e. í golfi, handbolta, fimleikum, frjálsum íþróttum, knattspyrnu og körfubolta. Allir nemendur sem sækja um nám við skólann fá inngöngu. Mikil og hröð íbúafjölgun á sér stað á Suðurlandi og því stefnir í aukna aðsókn nemenda í skólann á næstu misserum eins og fram kemur í tölulegum upplýsingum frá skólanum.

Í gögnum frá FSu kemur fram að í hópi kennara við FSu hefur einn einstaklingur lokið doktorsnámi auk kennsluréttinda, 31 hefur meistarapróf auk kennsluréttinda og 25 eru með BA/BS-próf auk kennsluréttinda. Tveir kennarar hafa meistarapróf án kennsluréttinda, einn kennari hefur háskólapróf án kennsluréttinda, 13 hafa lokið annarri menntun auk kennsluréttinda og sex hafa lokið annarri menntun en starfa án kennsluréttinda við Fjölbrautaskóla Suðurlands.

FSu setur sér það markmið að hækka hlutfall nemenda sem lýkur starfs- og tækninámi og auka gæði menntunar í FSu.

Þeir mælikvarðar sem stuðst er við til að ná ofangreindum markmiðum eru:

- 1 Hlutfall nemenda sem ljúka 30 eininga námi eða meira á önn fari úr 45% árið 2019, í 50% árið 2023.



- 2 Hlutfall nemenda sem brautskrást eftir 5 til 7 annir í námi miðað við heildarfjölda innritaðra nemenda á stúdentsbrautum fari úr 22,7% árið 2019, í 30% árið 2023.
- 3 Fjöldi nemenda á stúdentsbrautum sem hættir námi fari úr 28 árið 2019 í 23 til 25 árið 2023.
- 4 Fjöldi nemenda í starfsnámi ljúki því á tilsettum tíma árið 2023.
- 5 Fjöldi nemenda sem ljúka námi í starfs- og tækninámi fari úr 18 nemendum vorið 2019, í 85 nemendum vorið 2023.
- 6 Fjöldi nýinnritaðra fari úr 70 árið 2019 í 98 árið 2023.
- 7 Aðbúnaður verði stöðugt uppfærður.
- 8 Stuðningur við nemendur verði fjölbreyttur.
- 9 Námsframboð verði fjölbreytt.
- 10 Kennarar hæfir og vel menntaðir.

Í samtali við skólameistara FSu var bent á að nemendahópurinn á hverjum tíma er mjög fjölbreyttur þannig að skólinn veit ekki hvernig námsframvindan verður hverju sinni. Á svæðinu eru upptökuheimili og mikil vinna hefur farið í að vinna með þeim nemendum sem þaðan koma. Starfsbrautin hjá FSu telur um 70 nemendur og þar eru margir nemar sem eiga við félagsleg vandamál að stríða. FSu gerir ráð fyrir að um 44% nemenda ljúki námi á tilætluðum tíma. Í máli skólameistara kom einnig fram að stór hópur mjög sterkra nemenda innritast árlega í skólann.

Námskrá FSu er heildstæð og sett upp á vef skólans. Það eru fjögur ár síðan hún var yfirfarin, rýnd og uppfærð undir fyrirsögninni „Erum í takt við tímann“ en síðan þá var umræða um uppfærða skólanámskrá á starfsdögum árið 2021. Náms- og áfangaframboð er þó í sífelldri endurskoðun. Opna brautin er vinsælust, m.a. vegna þess að valið þar er lítið bundið. Sérstaða FSu felst í þeim mikla fjölbreytileika sem endurspeglast í fjölbreyttu námsvali. FSu er með valáfanga í verknámi, skapandi skrifum, leiklist o.fl. Það hefur ekki gengið nógu vel að fá nemendur af fullum krafti aftur til náms í kjölfar Covid lokunar á haustönn 2021.

Í máli aðstoðarskólameistara kom fram að mikið álag fylgdi Covid þar sem allir voru settir í fjarnám á einni helgi. Í dag eru kennarar betur undirbúnir fyrir Covid lokanir, sú þekking og hæfni sem kennarar fengu í Covid nýtist vel í dag. Eftir því sem Covid ástand lengist, þá hafa nemendur gefist upp og brottfall hefur aukist. Mikil aðsókn er í starfs- og verknám og það eru tvöfaldir hópar í iðngreinum. Fablab smiðja hefur verið að vaxa og FSu sér fyrir sér að koma upp nýsköpunarbraut. Þá hefur orðið fjölgun í áföngum á listalínunni, en grunnnám ferða- og matreiðslu er ekki í gangi eins og er vegna nemendafæðar. Nægur nemendafjöldi er í akademíunum.

Kennarar eru duglegir að sækja sér endurmenntun og hvati er innan stofnanasamnings til að gera það. Mest af endurmenntun er sótt til höfuðborgarinnar, en Covid bjó til meira aðgengi og fleiri tækifæri til endurmenntunar.

Í samtali við áfangastjóra var bent á að í rauninni eru margir skólar innan FSu. Verknámið er sett upp eins og um bekkjarkerfi sé að ræða og skólin mætir nemendum á mismunandi getustigum. FSu er ekki með fjarnám fyrir almenna nemendur en grunnskólanemendur geta tekið einstaka áfanga í FSu í fjarnámi í samstarfi við kennara þeirra í grunnskólanum. Hestabrautin er alveg sér, skólinn á hesta fyrir nemendur

og þeir sem sjá um hestabrautina taka að sér fóðrun þeirra. Bóklegir áfangar á hestabrautinni eru kenndir í FSu.

Allir áfangar hafa kennsluáætlanir sem unnar eru eftir sama formi og Inna er notuð sem kennslukerfi. Fagstjórar sjá um yfirllestur kennsluáætlana og fylgjast með að þeim sé skilað í tíma. Í Kennsluáætlunum koma fram markmið, leiðir og kröfur um árangur nemenda. Allar kennsluáætlanir eru birtar á vef skólans.

Nemendur FSu segja að kennslan sé fjölbreytt, en mismunandi eftir fögum og áföngum. Í kjölfar Covid varð kennslan nútímalegri og betri að mati nemenda. Lokaprófsmenningin er úrelt að mati nemenda. Yfir höfuð líður nemendum í FSu vel í skólanum að þeirra mati og öll aðstaða og búnaður er góður. Nemendur segja að það sé þægilegra að sækja reglulega tíma og í Covid hafi verið mjög erfitt að læra. Almennt er mikill vinnufriður í kennslustundum. Nemendur grínast, en það er vinnufriður. Verkefni í raungreinum eins og jarðfræði og líffræði eru mjög fjölbreytt, þar sem nemendur hafa skilað inn skapandi verkefnum, tekið upp myndbönd, unnið í MindCraft og farið í vettvangsheimsóknir t.d. á gosstöðvar. Aðgengi að nemendapjónustunni, eins og t.d., náms- og starfsráðgjöfum er mjög gott að mati nemenda. Gildi skólans eru ekki áberandi í starfsemi FSu og voru nemendur ekki með þau á hreinu.

FSu hefur skv. 3. gr. reglugerðar um rétt nemenda í framhaldsskólum til kennslu í íslensku sett sér móttökuáætlun fyrir nemendur með annað móðurmál en íslensku. Áætlunin tekur mið af bakgrunni þeirra, tungumálafærni, færni á öðrum námssviðum og af þeirri kennslu og stuðningi sem veitt er. Í móttökuáætluninni er meðal annars fjallað um innritun nemenda, samstarf við grunnskóla, fyrirkomulag móttökuvíðtals, gerð einstaklingsnámskrár og skipulag samstarfs milli kennara og sérfræðinga innan skólans. Nemandum og foreldrum eru veittar allar nauðsynlegar upplýsingar um starfshætti skólans, þjónustu og skólareglur. Allir nemendur sem eru með annað móðurmál en íslensku taka sérstaka áfanga í íslensku (íslenska fyrir útlendinga). Þeim nemendum sem treysta sér til að taka almenna áfanga, er það heimilt. Til að lágmarka hættu á félagslegri einangrun blandast nemendur af erlendum uppruna inn í aðra almenna áfanga. Í máli náms- og starfsráðgjafa kom fram að vinna mætti meira með nemendum að erlendum uppruna. Fram kom hjá skólameistara að haustið 2021 var ráðinn sérfræðingur í hlutastarf til að halda utanum nemendur af erlendum uppruna. Sú vinna væri í þróun og væri í formi viðtala við nemendur, stuðnings við stöðu þeirra í skólanum og almennrar aðstoðar og ráðgjafar við ýmsa þætti er þá varðar. Starfið fer vel af stað og stefnt er að því að bæta við starfshlutfallið á vorönn 2022.

## Styrkleikar

- Metnaðarfullt starfsfólk
- Stuðningur við nemendur
- Fjölbreyttar kennsluaðferðir
- Áhersla á grunnþætti náms
- Samhæfðar kennsluáætlanir
- Skýrar reglur um námsmat
- Mikið námsframboð
- Boðið upp á bóknám og iðnnám
- Áhersla á grunnþætti náms og sköpunargáfu
- Gott samstarf nemenda og kennara í kennslustofunni
- Gott utanumhald um erlenda nemendur
- Skólastarf í fangelsum

## Tækifæri til umbóta

- Draga úr brottfalli
- Aðgengi að endurmenntun og starfsþjálfun kennara
- Málefni nemenda sem eiga við mikinn vanda að stríða bæði í námi og skólastarfi

## Um fjöllum um samskipti og líðan

Allt skólasamfélagið þarf að vera meðvitað um það hlutverk framhaldsskólans að hafa velferð nemenda í fyrirrúmi. Velferð og heilbrigði krefst þess að líkamlegum, andlegum og félagslegum þáttum nemenda sé sinnt. Uppeldisstarf skóla miðar að því að nemendur verði virkir og ábyrgir þátttakendur í lýðræðissamfélagi, virði jafnrétti í samskiptum og taki ábyrga afstöðu til eigin velferðar og annarra. Hér skiptir skólabragurinn, samskipti innan skóla sem utan og virk þátttaka nemenda í mótun skólasamfélagsins, höfuðmáli.

### Samskipti og líðan

Skólabragur er námsgrein í Fjölbautaskóla Suðurlands og þurfa allir nemendur að sitja tvo einnar eininga áfanga á fyrstu önnum sínum í skólanum. Markmið með þessari námsgrein er að efla skólabraginn með því að kynna fyrir nemendum ýmsa mikilvæga þætti í starfsemi skólans og þeirra þátt í þeim. Einnig að kynna skólakerfið og námsframboð skólans þannig að nemendur hafi þekkingu til að velja námsbraut og áfanga sem henta þeirra framtíðaráformum í námi og störfum. Áfangarnir ganga undir nafninu Bragi og er sérstakur fagstjóri fyrir Braga. Áfangarnir eru: BRAG1SA01 og BRAG1SB01.

Í stefnu skólans er markmið um líðan nemenda í skólanum.

- að minnsta kosti 95% nemenda líði vel eða mjög vel í skólanum
- að 90% nemenda séu ánægðir með veruna í FSu
- að 90% nemenda séu ánægðir með félagslífið

Í rýnihópi nemenda kom fram að yfir höfuð líði nemendum ágætlega. Það er alltaf þægilegar að sækja reglulega tíma og í Covid var mjög erfitt að læra. Rútínan er lykill að vellíðan og það er hollt að komast út úr herberginu og eiga eins normal samskipti og hægt er sögðu nemendur. Aðgengi að kennurum er alltaf gott. Það eru mjög góð samskipti við kennara og skólabragurinn góður. Það er þó aðeins klíkuskript og maður fer ekki á ákveðna staði í miðrýminu. Þetta er svolítið eftir því hvar nemendur búa en nemendur hópa sig saman eftir því úr hvaða sveitarfélagi þeir koma að mati nemenda. Í máli aðstoðarskólameistara kom fram að skólabragurinn einkenntist af miklum fjölbreytileika vegna þess hvað upptökusvæðið er stórt. Nemendur flokka sig mikið saman eftir því hvaðan þeir eru. Við erum með umsjónaráfanga sem við köllum Braga (skólabrag). Þar sem markmiðið er að nemendur myndi tengsl. Þá eru líka ERGÓ áfangar þar sem einnig er verið að vinna með tengingar milli nemenda. Það hefur markvisst verið unnið með skólabraginn síðustu 10 ár. Þá er verkefni í gangi núna sem gengur út á að halda í hefðir, til að styrkja skólabraginn.

Ljóst er að nemendum líður ekki eins vel í fjarnámi í Covid en í könnun skólans haustið 2020 kom fram að að aðeins 34% nemenda taldi líðan sína mjög góða eða góða, 42% allt í lagi og 24% slæma eða mjög slæma.

Fram kom hjá áfangastjóra að skólabragurinn og andrúmsloftið væri heilt yfir alveg ágætt, hvort sem átt er við um nemendur eða starfsmenn. Samstarfið er yfirleitt mjög gott, hjálpssemi og samhugur einkennir starfið. Það er opið inn til skólameistara og aðgengi að forystu skólans er gott. Þá eru foreldrar sífellt meira

meðvitaðir um starfsemi skólans. Námsmatið er minna og minna í formi lokaprófa sem dregur úr kvíða og álagi.

Það var almennt mat viðmælenda að starfsandinn í FSu væri góður „FSu er svakalega góður vinnustaður og fólk á hér allan sinn starfsaldur“ og „þetta er mjög flottur, fín og jákvæður vinnustaður“. Kennararnir ganga að því að það sé góður andi í kennarahópnum. Það er góð þátttaka í starfsmannafélaginu og þeim ferðalögum sem boðið er upp á. Þá er afskaplega ljúft að hafa bakara í mötuneytinu og fá alltaf nýbakað í föstudagskaffinu.

Fjölbrautaskóli Suðurlands notar könnun starfsmannafélags ríkisstofnana (SFR) sem stendur árlega fyrir könnuninni Stofnun ársins sem er ein stærsta og veigamesta vinnumarkaðskönnun landsins. Í könnuninni eru mældir þættir á borð við ánægju og stolt, starfsanda, trúverðugleika stjórnenda, launakjör, sjálfstæði í starfi, vinnuskilyrði, sveigjanleika vinnu, ímynd stofnunar og jafnrétti. Niðurstöðurnar gefa mikilvægar upplýsingar um stöðu mála innan þeirra stofnana sem taka þátt í könnuninni. Svarhlutfall er nokkuð breytilegt eftir árum en árið 2020 var það 59% eða 69 starfsmenn í FSu, matskvarðinn er 1-5. Ef litið er sérstaklega á þættina starfsandi annars vegar og ánægja og stolt hins vegar þá mældist starfsandi skólaárið 2019-2020 4,40 sem er töluvert yfir landsmeðaltali skóla og háskóla sem var 4,29. Ef skoðaður er liðurinn ánægja og stolt þá mældist það 4,42 sem er einnig yfir landsmeðaltali skóla og háskóla sem mældist 4,37.

Í síðustu könnun Stofnun ársins skólaárið 2019-2020 voru fimm hæstu einkunnir FSu eftirfarandi:

tölur í sviga sýna mun á meðaltali stofnunar og meðaltali stofnana í sambærilegum stærðarflokki.

- Á mínum vinnustað eru bæði konur og karlar í ábyrgðarstöðum = 4,74 (+0,23 )
- Mér kemur vel saman við samstarfsfólkið mitt = 4,65 (+0,07)
- Á mínum vinnustað finnst mér karlar og konur fá sömu tækifæri til starfsframa = 4,63 (+0,14)
- Á mínum vinnustað er lögð áhersla á jafnrétti kynjanna = 4,52 (+0,05)
- Á mínum vinnustað er skýr stefna um jafnrétti kynja = 4,48 (-0,08)

Fimm lægstu einkunnir stofnunar:

- Telur þú vinnuveitanda þinn veita betri, svipuð eða verri launakjör en gert er á öðrum sambærilegum vinnustöðum? = 3,11 (+0,18)
- Ég á auðvelt með að taka sumarfrí/önnur frí á þeim tíma sem mér hentar = 3,17 (-0,40)
- Ánægja með loftgæði = 3,28 (-0,41)
- Ánægja með hljóðvist = 3,41 (-0,34)
- Ánægja með launakjör = 3,51 (+0,16)

Á vef skólans má finna starfsmannastefnu þar sem lýst er áherslu Fjölbrautaskóla Suðurlands að allir séu metnir að verðleikum, njóti skilnings og beri virðingu fyrir sjálfum sér, öðrum og umhverfi sínu. Skólinn stefnir að árangursríku og fjölbreyttu skólastarfi þar sem áhersla er lögð á fagþekkingu, sköpunarhæfni og metnaðarfullt þróunarstarf. Starfsmannastefna FSu hefur þetta að leiðarljósi í

skólstarfinu og í öllum samskiptum. Í stefnunni eru tilteknar þær áherslur sem lagðar eru til grundvallar við ráðningu starfsmanna, einnig að starfsfólk sé hvatt til þátttöku í endurmenntun, starfsþróun og stefnumótun, þá er lögð áhersla á að stuðla að sterkri liðsheild, skýrum boðleiðum og upplýsingafræði, góðri aðstöðu og öryggi á vinnustað og faglegum samskipum innan skólans sem utan. Þá eru birtar siðareglur skólans á heimasíðu FSu sem samþykktar hafa verið af Kennarasambandi Íslands.

Í skólareglum FSu er m.a. greint frá reglum um samskipti innan skólans en þar segir (birtar eru hluti af skólareglum).

- Ganga skal vel og snyrtilega um húsakynni skólans og fara vel með eigur hans.
- Í kennslustundum er kennarinn verkstjóri.
- Nemendur skulu ekki valda ónæði í kennslustundum, á göngum eða á bókasafni.
- Sýna ber kurteisi og tillitssemi í umgengni við aðra. Einelti og ofbeldi líðst ekki.

Af ofangreindu má sjá að skólinn hefur sett sér skýra stefnu og skólareglur um samskipti og vinnulag innan skólans. Í Viðtölum kom fram að starfsmenn og nemendur þekktu almennt til skólareglna og að samskipti innan skólans væru góð. Nemendur sögðu að skólareglurnar væru sanngjarnar, lítið mál væri að fara eftir þeim og ef nemendur sinna ekki þessum reglum er því fylgt eftir.

Öflug stoðþjónusta er innan Fjölbrotaskóla Suðurlands. Þrír námsráðgjafar starfa við skólann auk eins sem sinnir námsráðgjöf í fangelsunum, í samtals 3,25 stöðugildum. (sjá töflu 9). Skólinn hefur sett sér markmið í mennskunni (stefnu skólans) um náms- og starfsráðgjöf en þau eru;

- Standa vörð um velferð nemenda, styðja þá í námi og aðstoða við val á framhaldsnámi.
- Styðja við nemendur með greiningar og nemendur sem hafa ítrekað fallið í áföngum.

Helstu verkefni náms- og starfsráðgjafa eru ráðgjöf varðandi náms- og starfsval bæði innan skólans og utan, upplýsingar um nám og störf, áhugasviðskönnun, vinnubrögð í námi, námsörðugleikar og ráðgjöf vegna persónulegra vandamála. Þá gefa námsráðgjafar út ársskýrslu sem birt er á heimasíðu skólans. Í máli náms- og starfsráðgjafa kom fram að vinnuálagið væri árstíðabundið, þær komi að töflubreytingum, nýnemadeginum og miðannarmatinu. Náms- og starfsráðgjafar koma einnig að áfangamessunni en þá eru allir áfangar kynntir fyrir valið, eru með sérúrræði varðandi próf og eru með innlegg í Braga. Ekki hefur fengist forvarnarfulltrúi og er það miður. Ekki er sérstakt námsver í skólanum en vinnuaðstaða á bókasafni er góð. Hjúkrunarfræðingur er einn tíma á viku til viðtals auks þess að kenna á sjúkraliðabraut. Ekki er sálfræðingur en samstarfssamningur við HSU um sálfræðiþjónustu. Samstarf við áfangastjóra er gott og reglulega er fundað með stjórnendum skólans t.d. varðandi einelti en taka mætti fastar á notkun fíkniefna og áhættuhegðun. Í máli náms- og starfsráðgjafa kom einnig fram að vinna þyrfti meira með nemendum með annað móðurmál en íslensku og nemendum sem hefðu átt við skólaforðun að stríða í grunnskólum. Nemendur í verknámi sækja til náms- og starfsráðgjafa og sérstaklega eftir að þeir fóru að vera til viðtals í verknámshúsi. Í Covid voru náms- og starfsráðgjafar með símatíma og Teams fundi sem nemendur nýttu sér.

Frá og með haustönn 2015 varð breyting á umsjónarkerfi skólans sem m.a. felst í því að allir nýnemar skólans hefja nám í Braga (skólabragur) sem eru tveir áfangar í umsjón á fyrsta þrepi. Braga áfangar eru

einingabærir og hafa það að markmiði að efla samkennd nemenda, kenna þeim á námskerfið og þjónustu skólans. Reynt er að stuðla að blöndun nemenda frá ólíkum svæðum á Suðurlandi og auka þannig kynni nýnema. Þá er kennd námstækni og vinnubrögð í námi, hugað að forvörnum og jákvæðum lífsstíl. Braga kennarar eru einnig umsjónarkennarar nýnema. Í fyrri Braga áfanganum er hópnum úthlutað mentor sem er eldri nemandi úr FSu sem fylgir hópnum eftir og tekur þátt í að skipuleggja viðburði eins og nýnemaferð og lokahátíð. Hann ýtir undir hópefli og samkennd í hópnum og er þeim góð fyrirmynd. Umsjón eldri nemenda þ.e. 18-20 ára er að þeim eru úthlutaðir tilsjónarkennarar sem aðstoða þá við námsval. Nemendur á lokaönn eru í umsjón hjá skólameistara og aðstoðarskólameistara.

Nemendaráð er kosið af nemendum skólans og er það fulltrúi þeirra gagnvart skólafyrirvöldum og aðilum utan skólans. Kosið er í embætti félagsins á hverju vori að undangengnum framboðum og kosningabaráttu. Á vegum félagsins starfa ýmsir klúbbar og ýmsir fastir liðir eru orðnir að hefð í skólalífnum svo sem söngkeppni, Kátir dagar, Flóafár, Gettu betur og árshátíð. Þá er góðgerðardagur þar sem safnað er fjárframlögum með áheimum til góðgerðamála. Leiklistarhópurinn stefnir á sýningu í vor og skólablað var gefið út fyrir Covid. Skipuð er Kátudaganefnd sem í sitja fimm fulltrúar nemenda og tveir fulltrúar kennara. Nefndin sér um að skipuleggja „Káta daga“ þar sem kennsla er felld niður og nemendur gera ýmislegt annað sér til skemmtunar. Þá er líka Flóafársnefnd skipuð nemendum og kennurum sem skipuleggja „Flóafárið“ í FSu sem er keppni á milli nemendahópa innan FSu. Á miðvikudögum er eyða í stundatöflu hjá öllum og þá eru minni viðburðir eins og limbo, fyrirlestrar og vöfllu bakstur. Nemendafélagið kemur að nýnemaferðinni, nýnemakvöldinu og inn í Braga hópinn og kosinn er fulltrúi nýnema í stjórn. Stjórn nemendafélagsins taldi góða mætingu á flest alla viðburði og nýnemakvöld og árshátíð væru mjög vel heppnuð. Stjórnin sagði að aðstaða félagsins væri mjög góð en það mætti endurnýja húsgögnin. Nemendaráðið fundar á mánudögum og á þriðjudögum hittir stjórnin skólaráðið. Samstarfið við umsjónarmann húseigna er mjög gott en í covid hafa mörg verkefni fallið niður vegna reglna um sóttvarnir. Kennarar koma að gæslu á viðburðum.

Við Fjölbrautaskóla Suðurlands er starfandi foreldraráð. Hlutverk foreldraráðs er að styðja við skólastarfið og huga að hagsmunamálum nemenda. Einnig að efla samstarf foreldra og forráðamanna ólögráða nemenda í samstarfi við skólann. Foreldraráð setur sér starfsreglur sem það vinnur eftir. Félagsmenn eru foreldrar nemenda í skólanum. Kosið er í stjórn ráðsins á aðalfundi sem haldinn er ár hvert. Foreldraráð tilnefnir einn aðila sem áheyrnarfulltrúa í skólanefnd. Í rýnihópi foreldra kom fram að hlutverk foreldrafélagsins væri að vera sýnileg á viðburðum og hefði það skapað jákvæðann anda. Tengiliður við félagið er aðstoðarskólameistari og félagið heldur úti facebook síðu. Upplýsingastreymi milli skólans og foreldra fer að mestu leyti fram í gegnum facebook síðuna og gengur það vel, en póstar frá skólanum mættu fleiri vera á jákvæðum nótum. Einn úr foreldraráði situr í skólanefnd. Ekki eru innheimt árgjöld og því lítið um aðkeypta fyrirlesara á vegum foreldrafélagsins. Fram kom hjá foreldrum að þeir hefðu áhyggjur af lítilli heimavist og að of margir nemendur af svæðinu færu til höfuðborgarsvæðis í framhaldsnám. Einnig að tvær kennslustundir í röð í áfanga væri erfitt viðureignar ef nemendur væru veikir eða þyrftu leyfi þá væri uppsöfnun fjarvista hröð. Rýnihópur foreldra taldi skólann fjölbreyttan og mikið væri unnið að nýjungum og þróunarstarfi innan hans.

Samskipti við aðila utan skólans, innanlands sem erlendis, er mikilvægur þáttur í starfi Fjölbrautaskóla Suðurlands. Fjölbrautaskóli Suðurlands hefur í gegnum tíðina tekið þátt í mörgum samskiptaverkefnum við skóla erlendis. Erasmus, Sókrates og Nordplus Junior hafa meðal annars styrkt þau verkefni. Erlendu samstarfsverkefnum hafa að mestu legið í dvala á síðasta skólaári vegna Covid en þessi verkefni hafa verið í gangi síðustu misseri;

- Inclusion, sport, culture – Sumarið 2019 var farin Erasmus+ ferð á vegum FSu til Ítalíu. 4 nemendur og 2 kennarar fóru í tengslum við verkefnið Inclusion by sport and culture. Farið var á fornleifasvæði, fræðst um sögu Ítalíu í nálægð við Napolí og skútusiglingar prófaðar. Auk Íslands voru Grikkland, Ítalía og Tékkland í verkefninu.
- Character matters – values and virtues – Skólaárið 2019-2020 tók skólinn þátt í Erasmus+ verkefni í samstarfi við skóla í Þýskalandi, Portúgal og Spáni. Verkefnið snéri að því að vinna með mannkostamenntun (character education) með því að kenna dyggðir.
- Edu – paths - FSu tók þátt í Erasmus verkefninu Edu-Path, Leiðir til menntunar, 2018-2020. Í september 2019 var komið að íslensku þátttakendunum úr FSu að taka á móti samstarfsaðilum frá Spáni, Slóvakíu og Frakklandi.

Þá hefur FSu farið reglulega, að öllu jöfnu á tveggja ára fresti, í vettvangsferðir erlendis og stofnað til samskipta við menntastofnanir víða um heim. Það hefur aukið viðsýni starfsfólks og haft jákvæð áhrif á starf skólans.

Innlend samskipti skólans hafa ávallt verið mikil t.d. hefur skólinn verið í faglegu samstarfi við Fjölbrautaskóla Suðurnesja og Fjölbrautaskóla Vesturlands á Akranesi. Samskipti við þessa skóla hafa byggt á því að stjórnendur hittast reglulega og síðan hefur allt starfsfólk hist á tveggja ára fresti. Þá hefur verið lögð áhersla á að vera í góðum tengslum við grunnskóla á upptökusvæði skólans og hafa náms- og starfsráðgjafar farið á hverri önn í flesta grunnskólana til að kynna stólastarfið í FSu. Einnig hittast faggreinakennarar af þessum skólastigum reglulega. Þá er skólinn í faglegu samstarfi við Háskólafélag Suðurlands, Fræðslunet Suðurlands og Menntaskólann á Laugarvatni. Gott samstarf er við fyrirtæki á svæðinu sem byggir á heimsóknnum í fyrirtækin, nemendur fara í starfsþjálfun og fyrirtækin hafa tekið þátt í starfamessu sem haldin hefur verið í FSu.

Hollvarðasamtök Fjölbrautaskóla Suðurlands voru stofnuð árið 2002 og eru þau ómetanlegur bakhjarl skólans. Markmið samtakanna er að auka tengsl skólans við fyrrum nemendur og aðra þá sem bera hag hans fyrir brjósti. Einnig að styrkja og efla skólann eftir fremsta megni, fjárhagslega eða á annan hátt. Hollvarðasamtök FSu veita styrk til nemenda við útskrift og hafa styrkt bæði kór skólans og bókasafn.



## Styrkleikar

- Góður skólabragur og Braga áfangar nýstárlegir
- Öflugt umsjónarkerfi nýnema
- Nemendum líður að öllu jöfnu vel í skólanum
- Góður vinnustaður, gott samstarf, hjálpssemi, jákvæðni og samhugur einkennir starfið
- Starfsfólk er ánægt í starfi og starfsandi mælist töluvert yfir landsmeðaltali skóla og háskóla
- Árleg starfsmannakönnun, (SFR)
- Starfsfólk er stolt af stofnuninni sem það vinnur hjá
- Starfsmannastefna
- Öflug náms- og starfsráðgjöf
- Nemendur eru stoltir af skólanum
- Vel skilgreint félagslíf
- Þrískólasamstarf
- Góð tengsl við atvinnulífið og samfélagið utan skólans
- Áhersla á erlent samstarf
- Hollvarðasamtök

## Tækifæri til umbóta

- Skoða þarf verri líðan nemenda í skólanum á tímum Covid
- Skoða markmið um líðan nemenda, ánægju í skólanum og félagslíf
- Setja aukinn kraft í félagslíf skólans, eftir Covid-19
- Aukin samvinna við foreldrafélag
- Hvetja til frekari þátttöku í Stofnun ársins

## Húsnæði og aðbúnaður

Allt skólahúsnæði skal uppfylla kröfur laga um aðbúnað, hollustu og öryggi á vinnustöðum. Einnig ber að uppfylla kröfur heilbrigðis- og byggingaryfirvalda til slíkra mannvirkja. Húsnæði, skólalóð og allur aðbúnaður þarf að vera þannig úr garði gerður að unnt sé að ná markmiðum laga um framhaldsskóla og aðalnámskrár framhaldsskóla. Er þar sérstaklega átt við að húsnæðið henti þeirri starfsemi sem þar fer fram og nemendum og starfsfólki skóla sé tryggt öruggt og heilsusamlegt vinnuumhverfi sem skapar öryggi og vellíðan.



Mynd 3. Afstöðumynd Fjölbrautaskóla Suðurlands.

Skólahúsin eru þrjú. Oddi þar sem fyrri hluti var vígður árið 1987, seinni hluti vígður árið 1994. Íþróttahúsið Iða var vígt á haustönn 2004 og Hamar fyrst vígður árið 1979 og endurbættur og viðbyggður í mars 2017. Öll húsin eru aðgengileg fötluðum. Afstöðumyndin hér til hliðar gefur ágæta mynd af húsnæði og aðstöðu FSu. Aðalbygging skólans er í Odda, sem er glæsileg bygging ætluð fyrir bóknám. Í norður frá aðalbyggingu skólans eru verknámshús ætluð fyrir málmíðn, rafiðn, tréiðn, háriðn og Fablab smiðju. Íþróttahúsið Iða er líka vel staðsett frá aðalbyggingunni. Rúmgóð bílastæði eru

á lóð skólans. Allar byggingar FSu eru vel tækjum búnar og til fyrirmyndar. Aðstaða, notkun og umgengin bæði kennara og nemenda er líka góð. Allar byggingar FSu bera með sér snyrtimennsku, gott viðhald, góða umgengni, og góða aðstöðu fyrir bæði nemendur og kennara. Heimavist skólans er staðsett annars staðar í bæjarfélaginu.

Í Odda fer fram öll hefðbundin bókleg kennsla. Kennslustofur eru á þremur hæðum og eru númeraðar frá austri til vesturs. Stofa 101 er því austast á fyrstu hæð, stofa 201 austast á annarri hæð og stofa 301 austast á þriðju hæð. Í Odda eru einnig sérgreinastofur. Á fyrstu hæð er mötuneyti nemenda, bókasafn og kennarastofu ásamt hátíðarsal og miðjurými. Þá er nýtt eldhús fyrir kennslu í ferða- og matvælanámi. Á annarri hæð eru aðallega kennslustofur en vestast eru vinnu- og fundaherbergi kennara. Á þriðju hæð eru kennslustofur, meðal annars list- og fatahönnunardeildir og tölvustofa. Þar eru líka skrifstofur náms- og starfsráðgjafa auk þess sem starfsbraut hefur aðstöðu þar til að kenna fötluðum og nám í matvæla og ferðagreinum. Í Hamri fer verkleg kennsla iðnnema fram. Þar eru vélasalir málmíðna, rafiðna, tréiðna og háriðna vel búnir tækjum auk margmiðlunaraðstöðu. Í Iðu er íþróttasalur, þreksalur, slökunarherbergi og sjö almennar kennslustofur. Í húsinu fer m.a. fram kennsla í íþróttum og sérgreinum sjúkraliðanáms.

Aðsókn í verknám sem skólinn býður upp á hefur aukist. Húsnæðið svarar auknum nemendafjölda ágætlega, en stórir árgangar eru á leiðinni inn í skólann. Ef heldur áfram sem horfir má reikna með að það þurfi að skoða frekari uppbyggingu. Vinnuaðstöðu kennara má alltaf bæta. Með fjölgun nemenda, þá fjölgar starfsmönnum og þannig hefur þrengst aðeins að vinnuaðstöðu kennara. Kennarar eru hvattir af stjórnendum til að bera upp hvað þarf til að bæta vinnuaðstöðu og um leið líðan á vinnustaðnum. Það eru allir með skrifborð, stól og fartölvu sem skólinn leggur til. Þetta er eitthvað sem þarf að fara reglulega yfir. Skjávarpar eru í öllum stofum og reynt er að hafa allt til staðar sem þarf.

Umsjónarmaður fasteigna hefur starfað í FSu í rúmt ár og starfið felst í því að sjá um að húsið og húsmunir séu í lagi, einnig að bregðast við ef vantar ný tæki, t.d., fyrir fatlaða nemendur. Minni háttar innkaup eru á hendi umsjónarmanns fasteign sem leggur áherslu á að kaupa inn svansvottaða vöru. Umsjónarmaður fasteigna vinnur í tengslum við verkefni ríkisaðila í grænum skrefum. Umsjónarmaður fasteigna opnar húsið á morgnana og gengur frá húsinu á kvöldin. Hann sér um að lóðinni sé við haldið og er tengiliður við fasteignir ríkisins. Ræsting er í höndum ræstingastjóra.

Að sögn nemenda er aðstaðan, tæki og búnaður og mötuneyti í FSu er með miklum ágætum. Það vantar stundum pláss í mötuneytinu og stundum vantar stóla þar. Það er alltaf gott úrval í mötuneytinu og nemendur hafa alltaf val. Hafragrautur á morgnana er líka góður kostur. Bókasafnið í FSu er gott, fín vinnuaðstaðan í kjallara þess og lesaðstaða á annarri hæð nýtist vel. Það er ágæt notkun á bókasafninu og gögnin eru góð. Íþróttahúsið er flott, aðstaðan góð og öll verkfæri fyrir fjölbreyttar íþróttir til staðar. Í FSu eru hús fyrir allar akademíur til fyrirmyndar. Í líffræði eru nemendur í smásjárverkefnum og jarðfræði hópurinn fór á eldgosasvæðið. Þá er góð aðstaða fyrir hönnun og myndlist í Odda og myndverk eftir nemendur prýða skólann.

#### Styrkleikar

- Staðsetning húsnæðis
- Góður tækjabúnaður
- Húsnæði er vel við haldi og í góðu ástandi
- Glæsilegt íþróttahús
- Bókasafn nýtist nemendum vel
- Snyrtileg umgengni í verknámshúsi
- Heimavist
- Gott mötuneyti
- Aðstaða til náms til fyrirmyndar

#### Tækifæri til umbóta

- Þröngt í kaffistofu kennara
- Þröngt í mötuneyti nemenda

## Lykilárangur

Framhaldsskólum er ætlað að stuðla að þroska nemenda þannig að þeir geti tekið virkan þátt í lýðræðisþjóðfélagi með skapandi og gagnrýnum hætti. Þeim er einnig ætlað að búa nemendur undir frekara nám og þátttöku í atvinnulífi. Árangur er vandmeðfarið hugtak, ekki síst í menntun þar sem markmiðin eru flókin og langtímaárangur oftast illmælanlegur. Mat skólans á árangri skólastarfsins takmarkast því við mælanlega þætti sem tengjast markmiðum skólans og lögbundnu hlutverki þeirra. Mikilvægt er að skólinn noti viðurkenndar aðferðir til að mæla árangur af skólastarfinu og skýr viðmið til að meta niðurstöður mælinga.

Unnið hefur verið að fjölbreytilegum athugunum á skólastarfinu og umbótum tengdum því, en mest áhersla hefur verið lögð á athuganir á gæðum náms og kennslu. Skólinn var í samvinnuverkefni með Evrópskum skólum um mat á gæðum náms og kennslu. Í FSu er unnið eftir skosku sjálfsmatskerfi sem lagað hefur verið að skólanámskrá og markmiðssetningu FSu. Kerfið heitir “How Good is Our school” eða „Gæðagreinar” á íslensku. Kerfið hefur verið notað í fleiri skólum á Íslandi. Unnið hefur verið samkvæmt kerfinu síðan á haustönn 2006. Í sjálfsmati skólans er fjallað um nám og kennslu, mennsku og starfsumhverfi. Í sýn skólans kemur fram að FSu leggur áherslu á að allir séu metnir að verðleikum, njóti skilnings og beri virðingu fyrir sjálfum sér, öðrum og umhverfi sínu. Skólinn stefnir að árangursríku og fjölbreyttu skólastarfi þar sem áhersla er lögð á fagþekkingu, sköpunarhæfni og metnaðarfullt þróunarstarf.

Gæðakerfið hentar skólastarfinu mjög vel og byggir á hópavinnu. FSu reynir að hafa hópana ekki stærri en 4 til 6. Í innra matinu eru fullyrðingar sem hóparnir meta á skalanum 1 til 6. Afraksturinn er aðgerðaráætlun sem byggir á umfjöllun þátttakenda. FSu heldur einn fund á önn með starfsfólki, en þar sem öll markmið eru ekki tekin fyrir árlega – þ.e. kennsla, mennska og starfsumhverfi tekur hver hringur um það bil tvö ár. Það er auðvelt að fá fleiri hópa inn í þessa vinnu. FSu er að vísu ekki með fulltrúa nemenda í þessu samtali. Samkomutakmarkanir hafa aðeins haft áhrif á úrvinnslu á síðari stigum, en Inna hefur hjálpað og auðveldað vinnuna.

FSu hefur sett sér verklagsreglur vegna kennslumats/áfangamats en meginmarkmið kennslumats/áfangamats er að auka gæði náms og skólastarfs og stuðla að umbótum. Spurt er um kennslu, skipulag áfanga, vinnuálag nemenda o.fl.. Kennslumat/áfangamat er í samræmi við VII. kafla framhaldsskólalaga nr. 92/2008 þar sem kveðið er á um að skólar meti með kerfisbundnum hætti árangur og gæði skólastarfs. FSu heldur utan um kennslukannanir í gegnum Innu sem vinnur einnig úr niðurstöðum. FSu bjó til áætlun þannig að hver áfangi er tekinn fyrir á þriggja anna fresti. Svarhlutfall hefur farið upp með því að dreifa matinu yfir lengri tíma. Þar sem kennarar og nemendur eru virkari á Innu heldur en fyrir Covid, þá hefur þátttaka aukist. Auðvelt er að kanna viðhorf með þessum hætti. Stokkatöflu hefur verið breytt og viðbrögð við því voru mæld í gegnum þetta mat. Einnig vinna við Grænu skrefin þar sem FSu þarf að uppfylla ákveðin skilyrði og það má m.a. vinna í gegnum kannanir í Innu. Kerfin búa síðan til myndræna framsetningu á útkomu. Sambærileg könnun hefur verið lögð fyrir foreldra, en þar hefur verið metin heimasíða og upplýsingagjöf til foreldra. How Good is Our School hentar síður fyrir fjarnám, þar sem

hópavinnan og samtalið skiptir miklu máli við úrvinnslu. FSu vinnur stöðugt að því að bæta og breyta skipulagi. Starfmannaviðtöl sem eru að einhverju leyti byggð á útkomu úr verkefninu gæði náms og kennslu fara fram reglulega. Ánægja er með How Good is Our School og ætlunin er að halda því áfram. Skólasamfélagið tekur þátt í matinu og fær hlutdeild í verkefninu. FSu hefur haldið fund með þjóðfundar fyrirkomulagi með foreldrum, fyrrverandi nemendum, starfsmönnum og núverandi nemendum. Samvinnan innra matshópsins er mjög góð og óskir um úrbætur í ársskýrslum eru teknar fyrir á fundi stjórnendateymis.

Í sjálfsmatskýrslum FSu eru uppfærð markmið skólans sett upp með skýrum hætti;

- 1. Nám og kennsla**
- 2. Mennska, með áherslu á nemendur, stjórnun og samstarf við aðra**
- 3. Starfsumhverfi, með áherslu á fjármál, rekstur, aðbúnað og upplýsingar**

Vel er unnið með gæðamat innan FSu, en útkoman sem kynnt er í sjálfsmatsskýrslum skólans mætti vera skýrari. Þannig að tekið sé saman hversu vel gengur að ná settum markmiðum.

Áhersla er á grunnþætti náms í allri starfsemi FSu. Í verkum nemenda, umgengi og framkomu kemur fram að þeir hafa unnið með og tileinkað sér læsi, tjáningu, samskipti, lýðræði, jafnrétti, heilbrigði, velferð og sköpun. Samstarf og jákvætt samtal á sér stað innan FSu um alla þætti skólastarfsins. Kenndir eru tveir „ERGÓ“ áfangar innan skólans sem eru skylduáfangar fyrir alla nýnema. UMHV1 er annar áfanginn og fjallar hann um umhverfismál og sjálfbærni, meðal annars út frá umhverfisvernd, mannréttindum, heilbrigði og félagslegri velferð. Nemendur vinna ýmiss konar verkefni þar sem þeir kynna sér umhverfisvandamál og leitast við að finna lausnir á þeim. Sjálfbærni er einn af grunnþáttum menntunar í aðalnámskrá. Má segja að undir hann falli hinir grunnþættirnir: lýðræði og mannréttindi, jafnrétti, heilbrigði og velferð, sköpun, og læsi. Áfanginn miðar að því að koma inn á alla þessa þætti út frá sjálfbærni í víðum skilningi. FÉLA1 er hinn áfanginn þar sem fjallað er um samskipti og samskiptahæfni nemenda. Að auki er fjallað um sjálfsmynd, siðfræði, fjármálalæsi, borgaravitund, fjölmiðla, lýðræði, jafnrétti og önnur samfélagsmál. Læsi er í brennidepli, það er að nemendur verði læsir á sjálfa sig, samfélagið og umheiminn. Stórt lokaverkefni er unnið í áfanganum. Þá skal það ítrekað að FSu hefur sett sér öflugar stefnur um jafnréttismál, forvarnarmál, loftlagsmál, persónuvernd, umhverfismál og upplýsingaöryggi sem ná jafnt til nemenda og starfsmanna og allar byggja á grunnþáttum náms.

Ekki hefur verið kannað með skipulögðum hætti eða reglulega hvernig námið nýtist nemendum að lokinni útskrift frá skólanum. Nám og próf frá FSu hafa nýst nemendum til að hefja nám á háskólastigi og námskrár skólans uppfylla skilyrði menntamálaráðuneytisins um þriggja ára stúdentspróf, sveinspróf í iðngreinum og nám til starfsréttinda. Í samtali við skólameistara, formann skólaneftdar, kennara, starfsmenn, foreldra og starfs- og námsráðgjafa, kemur fram að nemendur útskrifaðir úr FSu hafa náð góðum árangri, eftir að þeir fara frá skólanum, jafnt í áframhaldandi námi sem atvinnulífínu. Að sögn viðmælenda er orðspor skólans gott á upptökusvæði skólans og FSu er eftirsóttur skóli.

## Styrkleikar

- Grunnþættir menntunar eru hafðir að leiðarljósi í skólastarfinu: læsi, sjálfbærni, heilbrigði og velferð, sköpun, jafnrétti, lýðræði og mannréttindi
- Öflugt gæðakerfi
- Skýr markmið sett fram í gæðamati
- ERGÓ áfangar um grunnþætti náms
- Nemendur geta útskrifast af mörgum mismunandi brautum, jafnt í verknámi sem bóknámi
- Nemendur ná árangri eftir að þeir útskrifast frá FSu

## Tækifæri til umbóta

- Byggja starfsmannasamtöl á útkomu úr kennslumati
- Tölfræðin sem sýnir útkomu úr sjálfsmati mætti vera skýrari og ljóst hvernig gengur að ná settum markmiðum
- Skoða kerfisbundið hvernig nemendum vegnar að loknu námi í FSu

## Heimildir og tilvísanir

### Inngangur og almennar upplýsingar

- Gögn frá Fjölbrautaskóla Suðurlands (FSu) send matsmönnum samkvæmt beiðni
- Vefsvæði FSu – <https://www.fsu.is/>
- Árskýrslur FSu 2017 til 2020
- Stefnuskjal FSu frá 2021 til 2023
- Sjálfsmatsskýrslur FSu 2017 til 2020

### Stjórnun og skipulag

- Gögn frá Fjölbrautaskóla Suðurlands (FSu) send matsmönnum samkvæmt beiðni
- Vefsvæði FSu – <https://www.fsu.is/>
- Árskýrslur FSu 2017 til 2020
- Stefnuskjal FSu frá 2021 til 2023
- Sjálfsmatsskýrslur FSu 2017 til 2020
- Viðtöl við skólameistara, aðstoðarskólameistara, sviðsstjóra, kennslustjóra, skrifstofu- og fjármálastjóra og formann skólanefndar.
- Rýnihópar, stjórnenda, sviðsstjóra, fagstjóra, kennslustjóra fangelsa, kennara, nemenda, annars starfsfólks, náms- og starfsráðgjafa, stjórnar nemendafélags og stjórnar foreldraráðs.

### Kennsla og námsframboð

- Gögn frá Fjölbrautaskóla Suðurlands (FSu) send matsmönnum samkvæmt beiðni
- Vefsvæði FSu – <https://www.fsu.is/>
- Árskýrslur FSu 2017 til 2020
- Stefnuskjal FSu frá 2021 til 2023
- Sjálfsmatsskýrslur FSu 2017 til 2020
- Viðtöl við skólameistara, aðstoðarskólameistara, sviðsstjóra, kennslustjóra, skrifstofu- og fjármálastjóra og formann skólanefndar.
- Rýnihópar, stjórnenda, sviðsstjóra, fagstjóra, kennslustjóra fangelsa, kennara, nemenda, annars starfsfólks, nám- og starfsráðgjafa, stjórnar nemendafélags og stjórnar foreldraráðs.
- Kennsluáætlanir

### Samskipti og líðan

- Gögn frá Fjölbrautaskóla Suðurlands (FSu) send matsmönnum samkvæmt beiðni
- Vefsvæði FSu – <https://www.fsu.is/>
- Árskýrslur FSu 2017 til 2020
- Stefnuskjal FSu frá 2021 til 2023
- Sjálfsmatsskýrslur FSu 2017 til 2020

- Viðtöl við skólameistara, aðstoðarskólameistara, sviðsstjóra, kennslustjóra, skrifstofu- og fjármálastjóra og formann skólanefndar.
- Rýnihópar, stjórnenda, sviðsstjóra, fagstjóra, kennslustjóra fangelsa, kennara, nemenda, annars starfsfólks, náms- og starfsráðgjafa, stjórnar nemendafélags og stjórnar foreldraráðs.

#### Húsnæði og aðbúnaður

- Gögn frá Fjölbrotaskóla Suðurlands (FSu) send matsmönnum samkvæmt beiðni
- Vefsvæði FSu – <https://www.fsu.is/>
- Árskýrslur FSu 2017 til 2020
- Stefnuskjal FSu frá 2021 til 2023
- Sjálfsmatskýrslur FSu 2017 til 2020
- Viðtöl við skólameistara, aðstoðarskólameistara, sviðsstjóra, kennslustjóra, skrifstofu- og fjármálastjóra og formann skólanefndar.
- Rýnihópar, stjórnenda, sviðsstjóra, fagstjóra, kennslustjóra fangelsa, kennara, nemenda, annars starfsfólks, náms- og starfsráðgjafa, stjórnar nemendafélags og stjórnar foreldraráðs.

#### Lykilárangur

- Gögn frá Fjölbrotaskóla Suðurlands (FSu) send matsmönnum samkvæmt beiðni
- Vefsvæði FSu – <https://www.fsu.is/>
- Árskýrslur FSu 2017 til 2020
- Stefnuskjal FSu frá 2021 til 2023
- Sjálfsmatskýrslur FSu 2017 til 2020
- Viðtöl við skólameistara, aðstoðarskólameistara, sviðsstjóra, kennslustjóra, skrifstofu- og fjármálastjóra og formann skólanefndar.
- Rýnihópar, stjórnenda, sviðsstjóra, fagstjóra, kennslustjóra fangelsa, kennara, nemenda, annars starfsfólks, náms- og starfsráðgjafa, stjórnar nemendafélags og stjórnar foreldraráðs.