

Ytra mat grunnskóla

# Njarðvíkurskóli

nóvember 2019

Ytra mat þetta er unnið á vegum Menntamálastofnunar fyrir  
mennta- og menningarmálaráðuneytið og Reykjanesbæ.

Höfundar: Ingibjörg Inga Guðmundsdóttir og Sædís Ósk Harðardóttir

© Menntamálastofnun, 2019

ISBN 978-9979-0-2405-7

## Efnisyfirlit

Samantekt niðurstaðna .....	4
Skólaprófill .....	8
Upplýsingar um Njarðvíkurskóla.....	9
Niðurstöður.....	10
Þáttur 1 – Stjórnun og fagleg forysta .....	10
1.1 Samvirkni í stefnumótun.....	10
1.2 Faglegt samstarf og samræða .....	10
1.3 Tengsl við foreldra og aðra í skólasamfélaginu.....	11
1.4 Umbætur og innleiðing breytinga .....	11
1.5 Vinnulag, verklagsreglur og áætlanir .....	11
1.6 Starfsmannastjórnun og verkaskipting .....	12
1.7 Leiðtogahæfni stjórnenda og starfsmanna .....	13
Þáttur 2 – Nám og kennsla .....	15
2.1 Inntak og námskrá.....	15
2.2 Árangur náms.....	15
2.3 Gæði kennslu .....	19
2.4 Skipulag náms .....	21
2.5 Námsvitund .....	22
2.6 Ábyrgð og þátttaka .....	22
Þáttur 3 – Innra mat .....	24
3.1 Skipulag .....	24
3.2 Framkvæmd.....	24
3.3 Umbætur .....	25
Þáttur 4 – Nám án aðgreiningar .....	26
4.1 Menning og viðhorf.....	26
4.2 Námskrá og áætlanir.....	27
4.3 Upplýsingamiðlun og samskipti.....	27
4.4 Starfshættir .....	27

## Samantekt niðurstaðna

Í þessari skýrslu er gerð grein fyrir ytra mati á Njarðvíkurskóla í Reykjanesbæ sem fór fram á haustönn 2019. Teknir voru fyrir fjórir matsþættir, þar af voru þrír fyrirfram ákveðnir en fjórði matsþátturinn var ákveðinn af sveitarfélagi og skóla. Þættirnir sem lagt var mat á voru stjórnun og fagleg forysta, nám og kennsla, innra mat og að ósk skóla og sveitarfélags var fjórði þátturinn nám án aðgreiningar.

Við gerð umbótaáætlunar þarf skólinn og skólanefnd að taka tillit til þeirra tækifæra til umbóta sem sett eru fram hér.

Þessi samantekt styrkleika og tækifæra til umbóta er einungis hluti af því sem fram kemur í lok hvers kafla í skýrslunni. Við gerð umbótaáætlunar þarf skólinn og skólanefnd einnig að taka tillit til þeirra tækifæra til umbóta sem sett eru fram í skýrslunni en eru ekki nefnd hér.

### Stjórnun og fagleg forysta

#### Styrkleikar

- Starfsáætlun uppfyllir viðmið aðalnámskrár og er birt á heimasíðu.
- Stjórnendur stuðla að samhljómi meðal kennara, starfsmanna, nemenda og foreldra um stefnu og starfshætti og sjá til þess að stefnan skili sér í daglegu starfi með nemendum.
- Stefna skólans er endurskoðuð reglulega með það að markmiði að efla starf skólans.
- Stjórnendur leggja áherslu á það jákvæða í skólastarfinu í öllum fréttaflutningi frá skóla og í daglegu tali.
- Í Skólapólusi kemur fram að starfsánægja og starfsandi innan skólans er umtalsvert meiri en í öðrum skólum sem taka þátt.
- Stjórnendur skólans hafa miklar væntingar til náms nemenda og hvetja kennara til að vera stöðugt að þróa kennsluhætti sína og bæta gæði náms fyrir alla nemendur.
- Stjórnendur stuðla að markvissri starfsþróun kennara og starfsfólks, bæði formlega og óformlega.
- Stjórnendur fylgjast með og sjá um að niðurstöður ytra gæðamats, svo sem varðandi framfarir nemenda og líðan þeirra, séu nýttar til að efla starf skólans.
- Fundaskipulag er skilmerkilegt og er birt fyrir hverja önn í starfsáætlun og er öllum starfsmönnum ljóst.
- Stjórnendur byggja upp jákvæð tengsl við foreldrasamfélagið, formlega og óformlega.
- Samskipti við foreldra eru góð og gagnvirk og beinast að því að styrkja nám og vellíðan nemenda í skólanum.
- Nemendafélagið fundar minnst einu sinni á skólaárinu með skólaráði.
- Sátt er um stjórn skólans og störf stjórnenda farsæl.
- Daglegt starf er vel skipulagt og ef ágreiningur kemur upp er hann leystur fljótt og vel.
- Stjórnendur eru mjög sýnilegir í skólastarfinu og veita starfsmönnum og nemendum hrós þegar við á.
- Stjórnendur skólans stýra innleiðingu umbótaverkefna af þekkingu og skilningi á breytingaferli.
- Stjórnendur dreifa ábyrgð og gefa starfshópum skýr skilaboð um umboð og ábyrgð.
- Verkaskipting stjórnenda er skráð og öllum ljós.

#### Tækifæri til umbóta

- Setja fram sýnilega heilsustefnu fyrir starfsmenn skólans og framfylgja henni.
- Tryggja að nemendafulltrúar í skólaráði sitji í ráðinu til tveggja ára.
- Fylgja því eftir að skólaráðið haldi opinn fund fyrir skólasamfélagið eins og reglugerð nr. 1157/2008 kveður á um.
- Huga að, markvissum möguleikum á handleiðslu fyrir starfsmenn.
- Gera starfslýsingar fyrir alla starfsmenn og birta á einum stað.
- Sjá til þess að foreldrafélag og nemendafélag setji sér starfsáætlun.

### Nám og kennsla

#### Styrkleikar

- Einkunnarorð skólans eru sýnileg í starfi skólans og umhverfinu.
- Námsvísar innihalda markmið og viðmið um hæfni með stigvaxandi kröfum og samfelli í námi nemenda.
- Reglulega er fylgst með árangri allra nemenda og hann skráður af kennurum.
- Farið er sameiginlega yfir niðurstöður samræmdra prófa og brugðist við niðurstöðum.
- Mikil og öflug vinna er í gangi varðandi lestur í skólanum og eru niðurstöður skimana markvisst nýttar til að setja upp lestraráætlun fyrir þá nemendur sem eru undir viðmiðum.
- Mikil ánægja er með agastefnu skólans.
- Góð upplýsingagjöf er frá umsjónarkennara til foreldra og nemenda um stöðu náms og framfarir.
- Vel er fylgst með líðan nemenda og brugðist við ef í ljós kemur að hún er ekki góð.
- Nemendur sýna námi sínu áhuga og eru virkir í kennslustundum.
- Samskipti í skólasamfélaginu eru afar jákvæð og einkennast af virðingu.
- Nemendur fá tækifæri til að koma sjónarmiðum sínum á framfæri á fundum, t.d lýðræðisfundum.

#### Tækifæri til umbóta

- Koma þarf fram í bekkjarnámskrám og kennsluáætlunum hvernig námsaðlögun er háttað.
- Virða virkan námstíma nemenda þannig að skerðing verði ekki á kennslustundum í tengslum við íþrótt- og sundtíma.
- Stuðningur mætti vera fjölbreyttari og fara meira fram í námshópi nemandans.
- Skrá markmið kennslustunda og verkefna í kennsluáætlanir og gera nemendum grein fyrir þeim markmiðum.
- Huga þarf að leiðum til að bæta árangur í íslensku og stærðfræði á unglingsstigi.
- Huga þarf að fjölbreyttari kennsluháttum.
- Auka má samvinnu og samstarf nemenda.
- Gæta þarf að tími í list- og verkgreinum nái viðmiðum aðalnámskrár.
- Gefa nemendum meira val um námsstíl.
- Skólahúsnæðið er orðið of lítið og er að hluta til hamlandi hvað varðar þróun kennsluhátta.

## Innra mat

### Styrkleikar

- Litið er á framkvæmd innra mats og umbætur í kjölfar þess sem mikilvægan þátt í skólastarfinu.
- Sjálfsmatsskýrsla liðins árs er til staðar.
- Við öflun gagna er leitað eftir sjónarmiðum þeirra hagsmunaaðila sem hlut eiga að máli.
- Mat á námi nemenda og framförum fer fram reglulega.
- Skólinn leggur fram formlegt mat á kennslu og fagmennsku kennara.
- Skólinn leggur mat á viðburði í skólastarfinu.
- Niðurstöður innra mats eru markvisst kynntar fyrir starfsmönnum og foreldrum.
- Umbótaáætlun er til staðar og umbótum er kerfisbundið fylgt eftir.

### Tækifæri til umbóta

- Útbúa langtímaáætlun fyrir innra mat og birta.
- Skipa innramatsteymi með þátttöku fulltrúa allra hagsmunaaðila.
- Virkja betur skólaráðið, við ákvarðanatöku um innra mat.
- Setja fram á skýran hátt, hvernig markmið um árangur sem metinn er hefur náðst.
- Kynna niðurstöður kannana og innra mats fyrir nemendum.

## Nám án aðgreiningar

### Styrkleikar

- Allir nemendur eru velkomnir í skólann.
- Sýnilegt er í skólanum að hann þjónar margbreytilegum hópi einstaklinga.
- Það er viðurkennt og virt að nemendur hafi ólík markmið.
- Gagnkvæm virðing ríkir meðal aðila skólasamfélagsins.
- Unnið er eftir skýru verklagi með greiningum og skimunum til að meta þörf nemanda fyrir sérkennslu og stuðning.
- Kennarar hafa aðgang að margvíslegum björgum, meðal annarra ráðgjöf og þverfaglegri aðstoð annarra sérfræðinga, t.d. frá fræðsluskrifstofunni.
- Teymisfundir um málefni einstakra nemenda eru reglulegir og meðal annars notaðir til að meta framvindu samkvæmt einstaklingsnámskrá.
- Lausnateymi er starfandi við skólann og veitir kennurum og öðru starfsfólki skólans ráðgjöf vegna vanda sem upp getur komið í kennslu og samskiptum.
- Unnið er eftir skráðu skipulagi um samskipti við leikskóla vegna nemenda sem þurfa á sérstökum stuðningi að halda.
- Stjórnandi sérkennslu heldur reglulega fundi með þeim sem sinna stuðningi og sérkennslu.
- Viðeigandi gögn og upplýsingar fylgja nemendum frá grunnskóla í framhaldsskóla.
- Móttökuáætlun fyrir nemendur með sérþarfir er hluti af skólanámskrá og birt á heimasíðu.
- Allir nemendur hafa sömu tækifæri til þátttöku í ferðum og viðburðum á vegum skólans.
- Þróunarverkefnið *Allir konfektmolarnir* eflir samstarf Aspar og grunnskólans.

#### Tækifæri til umbóta

- Móta þarf og birta á heimasíðu starfsreglur um meðferð mála sem berast frá foreldrum, m.a. um verklag, samstarf og málshraða.
- Gera þarf heildaráætlun um skipulag sértaks stuðnings.
- Virkja foreldra og nemendur við gerð einstaklingsáætlana.
- Gæta þarf þess að kennarar Aspar og grunnskólans beri sameiginlega ábyrgð á nemendum sem koma úr Ösp í kennslustund í heimabekk.
- Leitast við að veita sérkennslu og stuðning í meira mæli í námshópi nemenda.
- Leggja áherslu á samræðu og samstarf nemenda í námi.
- Gæta þarf að því að stuðningur sé í öllum tilvikum markviss og nýtist nemendum.

## Skólaprófill

Ný og endurskoðuð matsviðmið hafa verið tekin í notkun við ytra mat á grunnskólum. Markmið endurskoðunarinnar var meðal annars að skerpa á kröfum og láta matið ná betur til faglegs leiðtogahlutverks skólastjóra, auka vægi lærdómssamfélagsins og skerpa á árangurskröfum.

Meginkaflar í matinu eru áfram stjórnun og fagleg forysta, nám og kennsla og innra mat. Undirköflum sem mynda litaprófil skóla hefur fækkað úr 23 í 16. Einnig hefur litaskala verið breytt. Prófilar skóla eru ekki samanburðarhæfir milli þeirra skóla sem metnir voru á árunum 2013 til hausts 2018. Eftir það tekur nýtt matstæki og nýr litaskali við.

Hafa ber í huga að þær gagnaöflunarleiðir sem stuðst er við, það er viðtöl og vettvangsathuganir, eru þess eðlis að niðurstöðurnar hafa takmarkað alhæfingargildi en gefa fjölbreyttar vísbendingar um það starf sem fram fer í skólanum.

Stjórnun og fagleg forysta		Nám og kennsla		Innra mat
Samvirkni í stefnumótun	Vinnulag, verklagsreglur og áætlanir	Inntak og námskrá	Skipulag náms	Skipulag
Faglegt samstarf og samræða	Starfsmanna-stjórnun og verkaskipting	Árangur náms	Námssvitund	Framkvæmd
Tengsl við foreldra og aðra í-samfélaginu	Leiðtogahæfni stjórnenda og starfsmanna	Gæði kennslu	Ábyrgð og þátttaka	Umbætur
Umbætur og innleiðing breytinga				

Heildarstig undirkafla	Litur	Lýsing á starfi
3,6 – 4		Mjög gott verklag sem samræmist fyllilega lýsingu um gæðastarf. Flestir eða allir þættir sterkir.
2,6 – 3,5		Gott verklag, margir þættir í samræmi við lýsingu á gæðastarfi en möguleikar á umbótum. Fleiri styrkleikar en veikleikar.
1,6 – 2,5		Uppfyllir viðmið um gæðastarf að mörgu leyti, einhverjir mikilvægir þættir sem þarfnast úrbóta. Fleiri veikleikar en styrkleikar.
1,0 – 1,5		Óviðunandi verklag, uppfyllir ekki viðmið um gæðastarf í mörgum mikilvægum þáttum. Mikil þörf á umbótum á flestum eða öllum þáttum.



## Upplýsingar um Njarðvíkurskóla

Njarðvíkurskóli stendur við Brekkustíg í Reykjanesbæ. Skólinn var stofnaður 1942 og skólahúsnæðið tekið í notkun í febrúar 1943. Fimm sinnum hefur verið byggt við skólann og árið 1999 var húsnæðið endurbætt að innan. Njarðvíkurskóli er heildstæður grunnskóli í þéttbýli og þjónar tveimur svæðum í Reykjanesbæ, Ytri Njarðvík og Höfnum.

Einkunnarorð skólans eru menntun og mannrækt. Skólinn hefur undir sinni stjórn tvær sérdeildir, Ösp sem er ætluð þroskahömluðum nemendum og Björk sem er fyrir börn með alvarleg frávík í atferli og hegðun og þjóna öllum grunnskólum á Suðurnesjum nema Grindavík. Við skólann er starfandi frístundaheimili fyrir nemendur í 1.-4. bekk í húsnæði sérdeildarinnar Bjarkar og einnig er starfrækt frístund fyrir nemendur Aspar. Skólustjóri ber ábyrgð frístundaheimilinu sem er undir daglegri stjórn umsjónarmanns. Frístundaskólinn hefur aðstöðu í húsnæði Bjarkar en auk þess hefur hann afnot af sal skólans, bókasafni, tölvuveri, íþróttahúsi og öðru því húsnæði sem þörf er á hverju sinni.

Í Njarðvíkurskóla eru 408 nemendur á haustönn 2019, þar af eru 23 í Ösp. Í sérdeildinni Björk eru 4 nemendur.

Bekkur	1.	2.	3.	4.	5.	6.	7.	8.	9.	10	Sérdeildin Björk	Sérdeildin Ösp
Fjöldi nemenda	38	29	57	49	43	36	33	37	44	38	4	23
Fjöldi bekkjadeilda	2	2	3	2	2	2	2	2	2	2		

Starfsmenn Njarðvíkurskóla eru 96. Stjórnendur eru 7; skólustjóri, deildarstjóri 1.-6. bekkjar, deildarstjóri 7.-10 bekkjar, deildarstjóri sérkennslu, deildarstjóri í Ösp og deildarstjóri í Björk. Aðstoðarskólustjóri. Kennarar eru 46, þar af eru 3 sérkennarar og 11 leiðbeinendur.

Við skólann starfa einnig skólahjúkrunarfræðingur, námsráðgjafi, 4 þroskaþjálfar, 1 félagsliði, 12 stuðningsfulltrúar, 20 almennir starfsmenn, skólaliðar, skrifstofustjóri, umsjónarmaður skólahúsnæðis, bókaforður, umsjónarmaður frístundaheimilis og starfsmenn frístundaheimilis.

Skólinn hefur undir sinni stjórn tvær sérdeildir, Ösp og Björk sem þjóna öllum grunnskólum í Reykjanesbæ nema Grindavík. Í Njarðvíkurskóla eru 50 nemendur af erlendum uppruna og í vetur stunda 11 nemendur nám á öðru skólastigi.

Nemendur sem fá kennslu í íslensku sem öðru tungumáli og nemendur með skilgreinda sérkennslu eftir bekkjum:

Bekkur	1.	2.	3.	4.	5.	6.	7.	8.	9.	10.
Íslenska sem annað tungumál	3	3	9	6	9	5	2	6	3	4
Einstaklingsnámskrá	1	1	2	4	6	2	3	4	7	6
Sérkennsla og aðlagð námsefni	1	1	8	7	8	7	7	8	9	6

Fjöldi kennslustunda sem fallið hafa niður á skólaárinu eftir bekkjum:

Bekkur	1.	2.	3.	4.	5.	6.	7.	8.	9.	10.
Fjöldi kest.	0	0	0	6	4	5	14	14	20	30

## Niðurstöður

### Þáttur 1 – Stjórnun og fagleg forysta

Samvirkni í stefnumótun	Faglegt samstarf og samræða	Tengsl við foreldra og aðra í skóla-samfélaginu	Umbætur og innleiðing breytinga	Vinnulag, verklags-reglur og áætlanir	Starfsmannas tjórnun og verkaskipting	Leiðtoga-hæfni stjórnenda og starfsmanna
-------------------------	-----------------------------	---	---------------------------------	---------------------------------------	---------------------------------------	--

#### 1.1 Samvirkni í stefnumótun

Stjórnendur stuðla að því að unnið sé samkvæmt menntastefnu og markmiðum sem birtast í aðalnámskrá, menntastefnu Reykjanesbæjar og skólastefnu Njarðvíkurskóla. Námskrá skólans er opinber og uppfærð reglulega með öllum aðilum skólasamfélagsins og uppfyllir hún viðmið aðalnámskrár grunnskóla. Þar er meðal annars fjallað um stefnu skólans, grunnþætti menntunar og hvernig skólinn mætir þeim, kennsluhætti og námsmat.

Stjórnendur stuðla að samhljómi meðal kennara, starfsmanna, nemenda og foreldra um stefnu og starfshætti og sjá til þess að stefnan skili sér í daglegu starfi með nemendum. Stefna skólans er endurskoðuð reglulega með það að markmiði að efla starf skólans. Vel er staðið að þeirri vinnu. Samkvæmt Skólapúlsi eru 94% foreldra ánægðir með upplýsingastreymi frá skóla, sem er 11,4% yfir landsmeðaltali. Foreldrar teja sig vel upplýsta um starfshætti, stefnu skólans og námskrá.

Í skólanámskrá á heimasíðu má sjá bekkjarnámskrár en kennsluáætlanir námsgreina eru aðeins birtar á Mentor. Starfsáætlun uppfyllir viðmið aðalnámskrá og er birt á heimasíðu skólans. Skólaráð hefur sett sér starfsáætlun en starfsáætlanir nemendaráðs og foreldrafélags eru ekki til staðar. Nemendaráð hefur sett sér starfsreglur .

Í öllum rýnihópum kom fram að stjórnendur leggja áherslu á það jákvæða í skólastarfinu í öllum fréttatflutningi frá skóla og í daglegu tali. Það má vel merkja að sérstöðu skólans er haldið á lofti í skólastarfinu.

#### 1.2 Faglegt samstarf og samræða

Stjórnendur skólans hafa miklar væntingar til náms nemenda og hvetja kennara til að vera stöðugt að þróa kennsluhætti sína og bæta gæði náms fyrir alla nemendur. Þeir vinna markvisst að því að innleiða og viðhalda lærdómsmenningu sem byggir á að fólk deili sameiginlegum áhuga og sýn á námið. Stjórnendur stuðla að markvissri starfsþróun kennara og starfsfólks, bæði formlega og óformlega.

Símenntunaráætlun er á heimasíðu í starfsáætlun skólans og byggir hún á starfsþróun sem skólinn leggur áherslu á hverju sinni ásamt þeim þáttum sem starfsmenn telja sjálfir æskilega eða nauðsynlega fyrir starf sitt. Tilgreindar eru í áætluninni helstu áherslur og þau námskeið sem starfsmenn sækja yfir veturinn og nær áætlunin til allra starfsmanna.

Stjórnendur fylgjast með og sjá um að niðurstöður ytra gæðamats, s.s. varðandi framfarir nemenda og líðan, séu nýttar til að efla starf skólans.

Fundaskipulag er skilmerkilegt og birt fyrir hverja önn í starfsáætlun og er öllum starfsmönnum ljós. Kennarafundir eru einu sinni í mánuði, starfsmannafundir tvisvar sinnum á önn, fag- og teymisfundir

eru tvisvar sinnum í mánuði og auk þess eru fastir samstarfsfundir með Fræðsluskrifstofu Reykjanesbæjar einu sinni í mánuði. Stjórnendateymi skólans fundar einu sinni í viku.

Lýðræðisleg vinnubrögð einkenna samstarfið í skólanum og í rýnihópum kom fram að litið er á starfsmannahópinn sem liðsheild þar sem hver og einn er mikilvægur.

### 1.3. Tengsl við foreldra og aðra í skólasamfélaginu

Stjórnendur byggja upp jákvæð tengsl við foreldrasamfélagið, formleg og óformleg. Samskipti við foreldra eru góð og gagnvirk og beinast að því að styrkja nám og vellíðan nemenda í skólanum. Það er meðal annars gert með vikulegum fréttabréfum umsjónarkennara til foreldra, fréttum á heimasíðu og viðburðum í skólasterfinu.

Litið er á foreldra sem mikilvæga þátttakendur í ákvarðanatöku um þróun og skipulag skólasterfs. Foreldrum er kynnt stoðþjónusta skólans og sveitarfélagsins og í rýnihópi foreldra kom fram að foreldrar eru vel upplýstir um þá þjónustu sem í boði er fyrir nemendur.

Skólaráð fundar reglulega og fær kynningu á stefnumótun og annarri vinnu er lýtur að skólasterfinu. Skólaráðið hefur ekki haldið opinn fund fyrir skólasamfélagið eins og reglugerð nr. 1157/2008 kveður á um. Fundargerðir skólaráðs eru birtar á heimasíðu skólans og þar má einnig sjá hverjir sitja í ráðinu hverju sinni. Að sögn stjórnenda er venjan sú að fulltrúar nemenda komi úr stjórn nemendaráðs, formaður og varaformaður. Fram kom í rýnihópi nemenda og rýnihópi skólaráðs að nemendur sem sitja í ráðinu koma úr tíunda bekk og sitja í skólaráði aðeins til eins árs í senn. Reglugerðin gerir ráð fyrir að nemendafulltrúar ásamt öðrum fulltrúum sitji hið minnsta til tveggja ára, því þarf að gæta þess að annar nemendafulltrúinn komi úr hópi nemenda í 8. eða 9. bekk þannig að reglugerðinni sé fylgt. Nemendafélagið fundar einu sinni á skólaárinu með skólaráði.

Foreldrafélag skólans er virkt og kemur reglulega saman til fundar. Í foreldrafélaginu fer fram kosning um fulltrúa í skólaráð og ber viðkomandi ábyrgð á að upplýsa um það sem fram fer á skólaráðsfundum ásamt því að bera upp málefni frá foreldrum. Að mati stjórnenda er foreldrafélagið afar mikilvægur hlekkur í starfi skólans og kemur að ýmsum viðburðum í skólasterfinu.

### 1.4 Umbætur og innleiðing breytinga

Mat á árangri og störfum er stöðugt í gangi sem hluti af daglegu starfi stjórnenda, niðurstöður þess eru nýttar sem grundvöllur umbótastarfs og til að meta ferli og árangur starfsins. Stjórnendur miðla reglulega niðurstöðum mats og mælinga um árangur skólasterfsins og sjá til þess að kennarar hafi tíma og aðstæður til að rýna niðurstöður og eiga samræður um þróun og umbætur starfsins.

Umbótaáætlun skólans byggir á stefnu skólans, sveitarfélagsins og fræðsluyfirvalda svo og upplýsingum úr innra og ytra mati á skólasterfinu.

Stjórnendur skólans stýra innleiðingu umbótaverkefna af þekkingu og skilningi á breytingaferli. Þeir sjá einnig til þess að starfsmenn fái ráðgjöf og stuðning við þróunarvinnu. Framgangur þróunarvinnu er skráður reglulega í fundargerðir og því auðvelt að fylgjast með framgangi verkefna.

### 1.5 Vinnulag, verklagsreglur og áætlanir

Helstu upplýsingar um skólasterfið eru á heimasíðu, síðan er aðgengileg, virk og inniheldur hagnýtar upplýsingar.

Reglulegar kannanir meðal nemenda, foreldra og starfsmanna sýna jákvætt viðhorf til stjórnenda. Sátt er um stjórn skólans og störf stjórnenda farsæl. Það kemur til dæmis skýrt fram í könnun Skólapúlsins, þar sem jákvætt viðhorf til stjórnenda er 93% , það er 3,2 prósentustigum hærra en gerist á landsvísu þeirra skóla er taka þátt.

Daglegt starf er vel skipulagt og ef ágreiningur kemur upp er hann leystur fljótt og vel. Hagsmunaaðilar skólasamfélagsins koma að endurskoðun skólareglna. Njarðvíkurskóli vinnur eftir agakerfinu PBS (Positive Behavior Support), eða Heildstæður stuðningur við jákvæða hegðun. PBS er aðferð til að skapa gott andrúmsloft í skólum og tryggja öryggi og velferð nemenda og starfsfólks. Lögð er áhersla á að koma í veg fyrir og draga úr óæskilegri hegðun með því að kenna og þjálfa félagsfærni, gefa jákvæðri hegðun gaum með markvissum hætti og samræma viðbrögð starfsfólks gagnvart nemendum sem sýna óæskilega hegðun. Það kom skýrt fram í rýnihópasamtölum við kennara, nemendur, foreldra, skólaráð og starfsfólk að almenn ánægja er með PBS og mat viðmælenda er að virðing, hegðun og framkoma hafi batnað með tilkomu þess. Foreldrar eru vel upplýstir um markmið þessarar vinnu innan skólans og það má vel greina að allir í skólanum ganga í takt er hana varðar. Skólinn hefur gert viðhorfskönnun meðal foreldra um PBS og þar kemur fram að 90% foreldra eru mjög ánægðir eða frekar ánægðir með agakerfið.

Samræmdar reglur frá Fræðsluviði Reykjanesbæjar um skólasókn hafa verið innleiddar og skólastjórnendur og kennarar Njarðvíkurskóla vinna eftir verklagsreglunum sem varða viðbrögð við skólasóknarvanda.

Gætt er að góðri skjalastjórnun, vörslu persónuupplýsinga og upplýsingagjöf um nemendur. Öllum sem að skólastarfinu koma eru kynnt lög um persónuvernd og trúnað og undirrita skjal um trúnað í starfi og þagnarskyldu.

Skólastjóri tryggir að sjónarmið nemenda nái fram að ganga og að á þá sé hlustað í nefndum og ráðum.

## 1.6 Starfsmannastjórnun og verkaskipting

Stjórnendur vinna markvisst að því að stuðla að jákvæðum samskiptum og gagnkvæmu trausti meðal allra aðila í skólasamfélaginu. Í Skólapúlsi kemur fram að starfsánægja og starfsandi innan skólans er umtalsvert meiri en gerist hjá öðrum skólum sem taka þátt. Fram kom í rýnihópum að stjórnendur hrósa starfsmönnum oft fyrir vel unnin störf og nemendum þegar við á og eru mjög sýnilegir í skólastarfinu. Þeir fylgjast vel með samskiptum og hafa frumkvæði að lausn ágreiningsmála ef svo ber undir.

Stjórnendur skólans skipta með sér verkum þannig að sérþekking þeirra og reynsla nýtist skólasastarfinu sem best. Verkaskipting þeirra er skráð og öllum ljós. Réttindi og skyldur starfsmanna eru skráð og kynnt fyrir starfsmönnum. Starfsþróunarsamtöl fara fram einu sinni á ári og eru skráð.

Leitast er við að menntun og sérhæfing kennara nýtist í störfum þeirra til að tryggja sem best gæði náms og kennslu. Stjórnendur fylgjast reglulega með námi og kennslu. Þeir hafa útbúið greinagóðan gátlista um mat á kennslu og námsumhverfi innan skólans sem þeir nýta reglulega og veita kennurum endurgjöf. Fram kom í samtali við stjórnendur að þetta verklag er að tryggja sig í sessi innan skólans og gefur stjórnendum góða innsýn í kennslu og kennsluhætti ásamt því að gefa tækifæri til að ræða framvindu kennslustunda við kennara.

Stjórnendur funda reglulega og miðla upplýsingum sín á milli. Við stjórnun er lögð áhersla á verklag sem leiðir til jákvæðra samskipta og það má vel merkja í öllum samskiptum í skólanum.

### 1.7 Leiðtogahæfni stjórnenda og starfsmanna

Skólastjóri leitast við að styrkja eigin þekkingu og efla leiðtogahæfni stjórnenda og annarra í skólanum. Stjórnendur dreifa ábyrgð og gefa starfshópum skýr skilaboð um umboð og ábyrgð. Markvisst er leitast við að styrkja leiðtogahæfni starfsmanna skólans og fela fjölbreyttum hópi ábyrgð og umboð til að leiða verkefni.

Séð er til þess að upplýsingar um verkefni og verklag sem unnið er að, séu uppfærðar og réttar. Fundargerðir eru ritaðar á fundum þróunarteyma og vistaðar á innra net skólans þar sem starfsfólk getur sótt upplýsingar um framvindu.

Fram kom í rýnihópi stjórnenda, kennara og starfsmanna að handleiðsla sé ekki í nægjanlega góðum farvegi en að mati viðmælenda ætti hún að vera í samvinnu við Fræðslusvið Reykjanesbæjar. Handleiðsla fer að mestu fram innanhúss ef á þarf að halda. Fram kom það sjónarmið að sá sem veitir handleiðslu ætti helst ekki að vera tengdur skólasamfélagi Njarðvíkurskóla. Stjórnendur telja samstarf skólastjóra í Reykjanesbæ vera uppbyggjandi og að hluta til ígildi faglegrar handleiðslu fyrir stjórnendur. Starfsmenn þurfa að gera sér grein fyrir þeim möguleika að hægt er að sækja sér faglega handleiðslu ef á þarf að halda.

Stjórnendur hvetja starfsmenn til að huga að heilsu sinni. Setja mætti fram sýnilega heilsustefnu fyrir starfsmenn skólans og framfylgja henni.

Starfslýsingar eru til fyrir flesta starfsmenn en gæta þarf þess að þær séu til fyrir alla og að þær séu aðgengilegar á einum stað.

### Styrkleikar

- Stjórnendur stuðla að samhljómi meðal kennara, starfsmanna, nemenda og foreldra um stefnu og starfshætti og þeir sjá til þess að stefnan skili sér í daglegu starfi með nemendum.
- Stefna skólans er endurskoðuð reglulega með það að markmiði að efla starf skólans.
- Stjórnendur leggja áherslu á það jákvæða í skólastarfinu í öllum frétttaflutningi frá skóla og í daglegu tali.
- Í Skólapúlsi kemur fram að starfsánægja og starfsandi innan skólans er umtalsvert meiri en í öðrum skólum sem taka þátt.
- Stjórnendur skólans hafa miklar væntingar til náms nemenda og hvetja kennara til að vera stöðugt að þróa kennsluhætti sína og bæta gæði náms fyrir alla nemendur.
- Stjórnendur stuðla að markvissri starfsþróun kennara og starfsfólks, bæði formlega og óformlega.
- Stjórnendur fylgjast með og sjá um að niðurstöður ytra gæðamats, svo sem varðandi framfarir nemenda og líðan þeirra, séu nýttar til að efla starf skólans.
- Fundaskipulag er skilmerkilegt og er birt fyrir hverja önn í starfsáætlun og er öllum starfsmönnum ljóst.
- Stjórnendur byggja upp jákvæð tengsl við foreldrasamfélagið, formlega og óformlega.

- Samskipti við foreldra eru góð og gagnvirk og beinast að því að styrkja nám og vellíðan nemenda í skólanum.
- Nemendafélagið fundar minnst einu sinni á skólaárinu með skólaráði.
- Sátt er um stjórn skólans og störf stjórnenda farsæl.
- Daglegt starf er vel skipulagt og ef ágreiningur kemur upp er hann leystur fljótt og vel.
- Stjórnendur eru mjög sýnilegir í skólastarfinu og veita starfsmönnum og nemendum hrós þegar við á.
- Stjórnendur skólans stýra innleiðingu umbótaverkefna af þekkingu og skilningi á breytingaferli.
- Stjórnendur dreifa ábyrgð og gefa starfshópum skýr skilaboð um umboð og ábyrgð.
- Verkaskipting stjórnenda er skráð og öllum ljós.

#### Tækifæri til umbóta

- Setja fram sýnilega heilsustefnu fyrir starfsmenn skólans og framfylgja henni.
- Tryggja að nemendafulltrúar í skólaráði sitji í ráðinu til tveggja ára.
- Fylgja því eftir að skólaráðið haldi opinn fund fyrir skólasamfélagið eins og reglugerð nr. 1157/2008 kveður á um.
- Huga að markvissum möguleikum á handleiðslu fyrir starfsmenn.
- Gera starfslýsingar fyrir alla starfsmenn og birta á einum stað.
- Sjá til þess að foreldrafélag og nemendafélag setji sér starfsáætlun.

## Páttur 2 – Nám og kennsla

Inntak og námskrá	Árangur náms	Gæði kennslu	Skipulag náms	Námsvitund	Ábyrgð og þátttaka
-------------------	--------------	--------------	---------------	------------	--------------------

### 2.1 Inntak og námskrá

Einkunnarorð Njarðvíkur skóla eru menntun og mannrækt og eru þau sýnileg í starfi skólans og umhverfinu. Menntastefna stjórnvalda eins og hún birtist í lögum, aðalnámskrár og reglugerðum endurspeglast í skipulagi og störfum skólans. Skólanámskrá er birt á heimasíðu skólans og skiptist í þrjá hluta; almennan hluta, starfsáætlun og árganganámskrár. Námsvísar innihalda markmið og viðmið um hæfni með stigvaxandi kröfum og samfelli í námi nemenda. Á hverju hausti, í byrjun skólaárs fer fram kynning á þeim fyrir foreldra og nemendur. Í skólanum sést að borin er virðing fyrir fjölbreytileika og mismunandi þörfum nemenda. Einstaklingsnámskrár eru ítarlegar og tilgreina tilhögun og framkvæmd stuðnings við nemendur en ekki sést í bekkjarnámskrám og kennsluáætlum hvernig námsaðlögun er háttað. Sérstakur stuðningur við nemendur fer fram í námsverinu og að einhverju leyti inni í bekk með aðstoð stuðningsfulltrúa. Nemendur sem eiga annað móðurmál en íslensku fá íslenskukennslu, sérstakur verkefnastjóri heldur utan um þá nemendur og fá þeir sérþjálfun í íslensku og orðaforða. Um 12,25% nemenda eru af erlendum uppruna.

Við skólann er einnig sérdeildin Ösp, þar eru 23 nemendur sem tilheyra Njarðvíkurskóla og eiga sína heimabekki þar og reynt er að koma á reglulegu samstarfi þar á milli. Einnig er við skólann sérdeild þar sem unnið er með nemendur með mikinn hegðunarvanda. Báðar þessar deildir taka við nemendum úr öðrum skólum Reykjanesbæjar.

### 2.2. Árangur náms

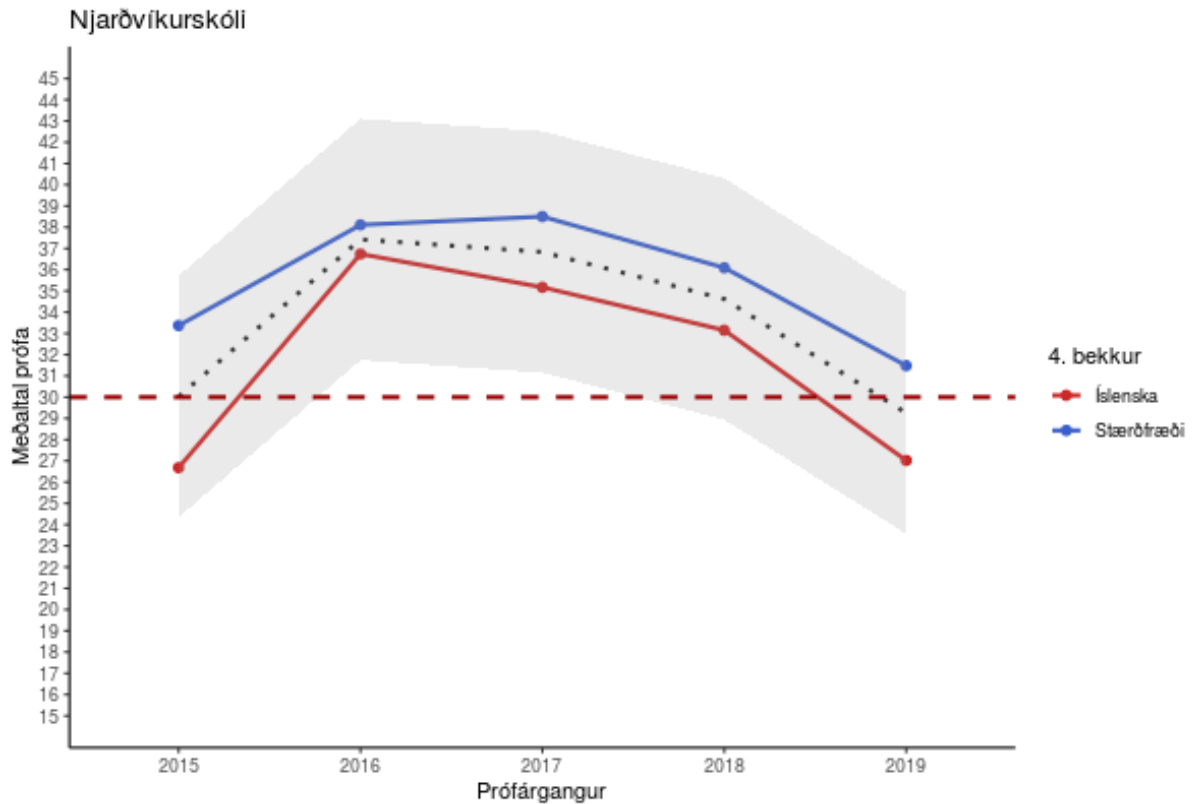
Reglulega er fylgst með árangri allra nemenda og hann skráður af kennurum. Þegar niðurstöður samræmdra prófa liggja fyrir funda skólastjórnendur með viðkomandi kennurum. Farið er yfir alla námsþætti og brugðist við niðurstöðum. Skoðað er hvort efla þurfi einstaka námsþætti eða hvort auka þurfi stuðning við einstaka nemendur.

Verkefni tengd hæfniviðmiðum eru uppfærð með jöfnu millibili í Mentor og frammistaða nemenda er skráð í hæfnikort þannig að bæði foreldrar og nemendur geta fylgst með framvindu námsins. Viðmiðum um námsmat eru gerð skil í bekkjarnámskrám. Farið er yfir námsmat með nemendum og foreldrum í formlegum foreldrasamtölum sem eru tvisvar yfir veturinn. Skólinn notar matstækið Lesferil frá Menntamálastofnun til að fylgjast með árangri nemenda í grunnþáttum læsis. Þar eru framfarir hvers nemanda skráðar, einnig notar skólinn ýmis skimunarpróf til að fylgjast með stöðu nemenda svo sem Logos. Logoskimun er lögð fyrir af kennsluráðgjöfum Reykjanesbæjar sem skila niðurstöðum til skólans. Mikil og öflug vinna er í gangi varðandi lestur í skólanum og eru niðurstöður skimana markvisst nýttar til að setja upp lestraráætlun fyrir þá nemendur sem eru undir viðmiðum. Sú vinna er í höndum deildarstjóra yngra stigs. Skólinn starfar eftir lestrarsetefnu Njarðvíkurskóla sem er unnin út frá lestrarstefnu Reykjanesbæjar. Hlutfall nemenda sem ná framúrskarandi árangri er minna en á landsvísu. Skólinn hefur sett fram stefnu um aðgerðir til að auka árangur nemenda og bæta líðan.

Einn af einkunnakvörðunum við úrvinnslu samræmdra könnunarprófa í grunnskólum landsins byggir á aðlögun stigadreifingar að normaldreifingu. Einkunnakvarðinn hefur alltaf sama meðaltal og

staðalfrávik frá ári til árs og er því samanburðarhæfur á milli ára og jafnvel milli námsgreina. Kvarðinn nær frá 0 upp í 60, meðaltalið er 30.

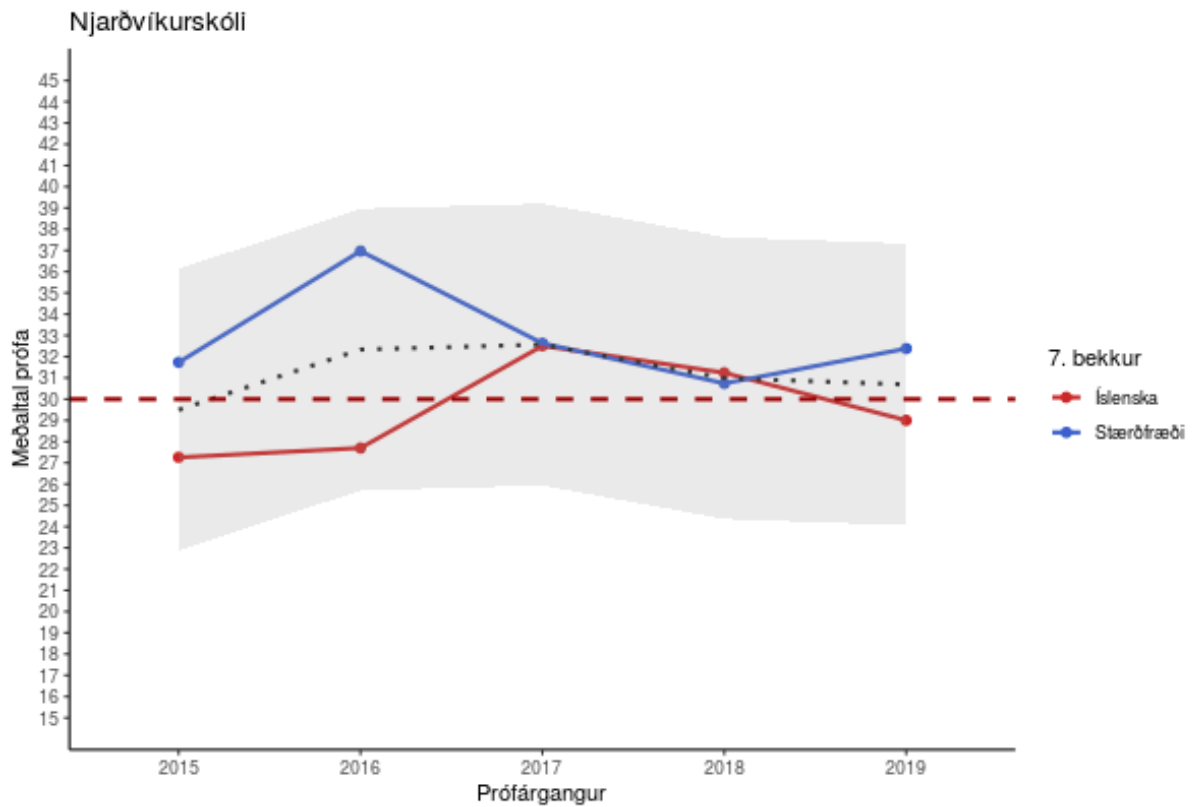
Árangur nemenda 4. bekkjar í stærðfræði á samræmdum könnunarprófum hefur verið yfir landsmeðaltali frá 2015 og sum árin verulega mikið yfir. 2019 er árangurinn aðeins yfir meðaltali. Árangurinn í íslensku fylgir sama ferli, fór úr að vera nokkuð undir landsmeðaltali 2015 í að vera yfir og það verulega yfir 2016 en hefur dalað síðan þá og er nú nokkuð undir landsmeðaltali (sjá mynd 1).



Mynd 1. Árangur nemenda í 4. bekk á samræmdum könnunarprófum.

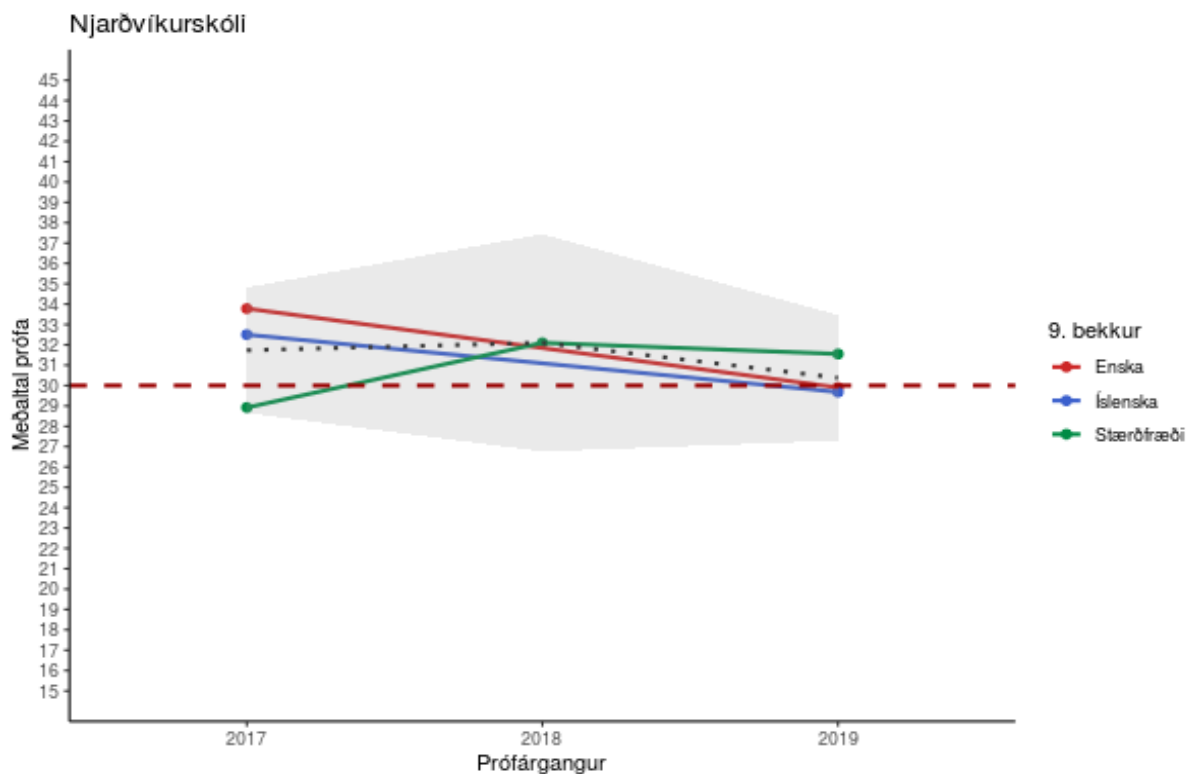
Hjá nemendum 7. bekkjar fylgist árangur í fögunum ekki alltaf að. Árangur í stærðfræði hefur verið yfir landsmeðaltali þegar horft er til síðustu ára en árangur á íslensku var undir 2015 og eflidist mikið milli 2016 og 2017 en hefur dalað síðan þá og er nú rétt undir landsmeðaltali (sjá mynd 2).





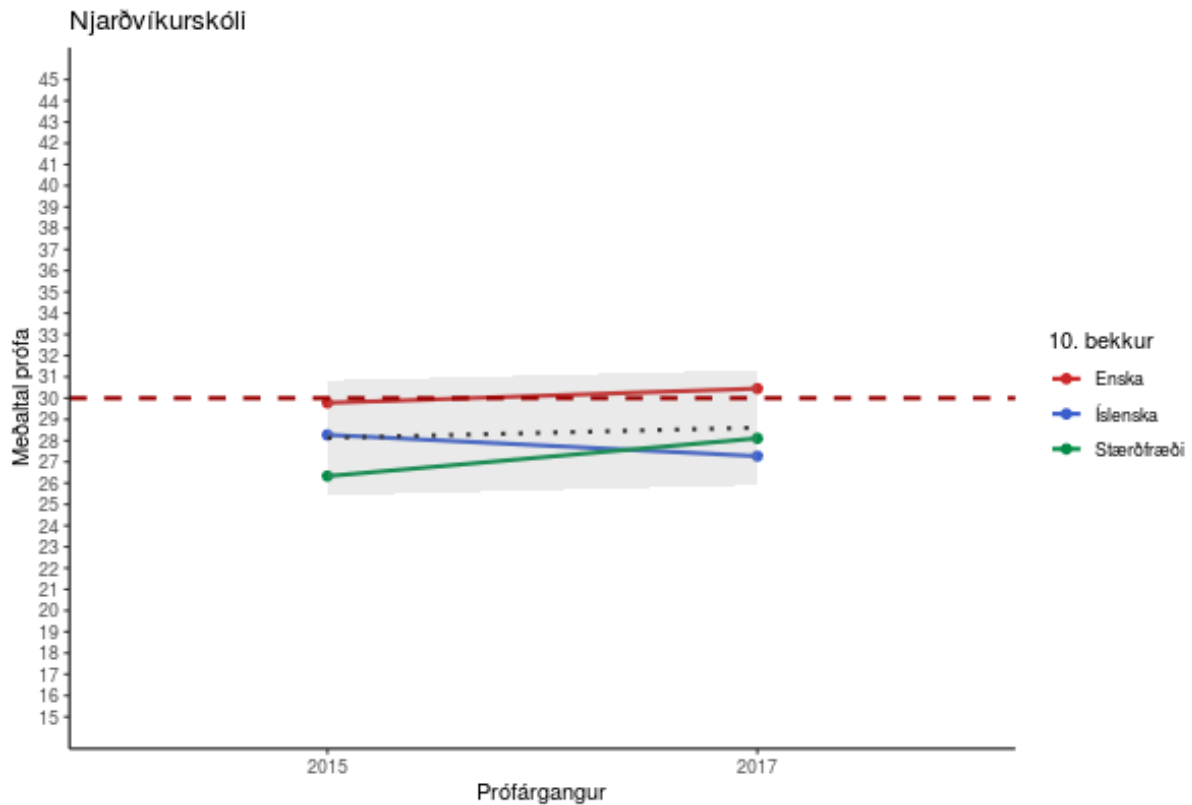
Mynd 2. Árangur nemenda í 7. bekk á samræmdum könnunarprófum.

Árið 2017 voru samræmd könnunarpróf haldin í 9. bekk í stað 10. bekkjar og verður svo í framtíðinni. Árangur nemenda var við landsmeðaltal síðasta ár í íslensku og ensku og aðeins yfir í stærðfræði (sjá mynd 3).



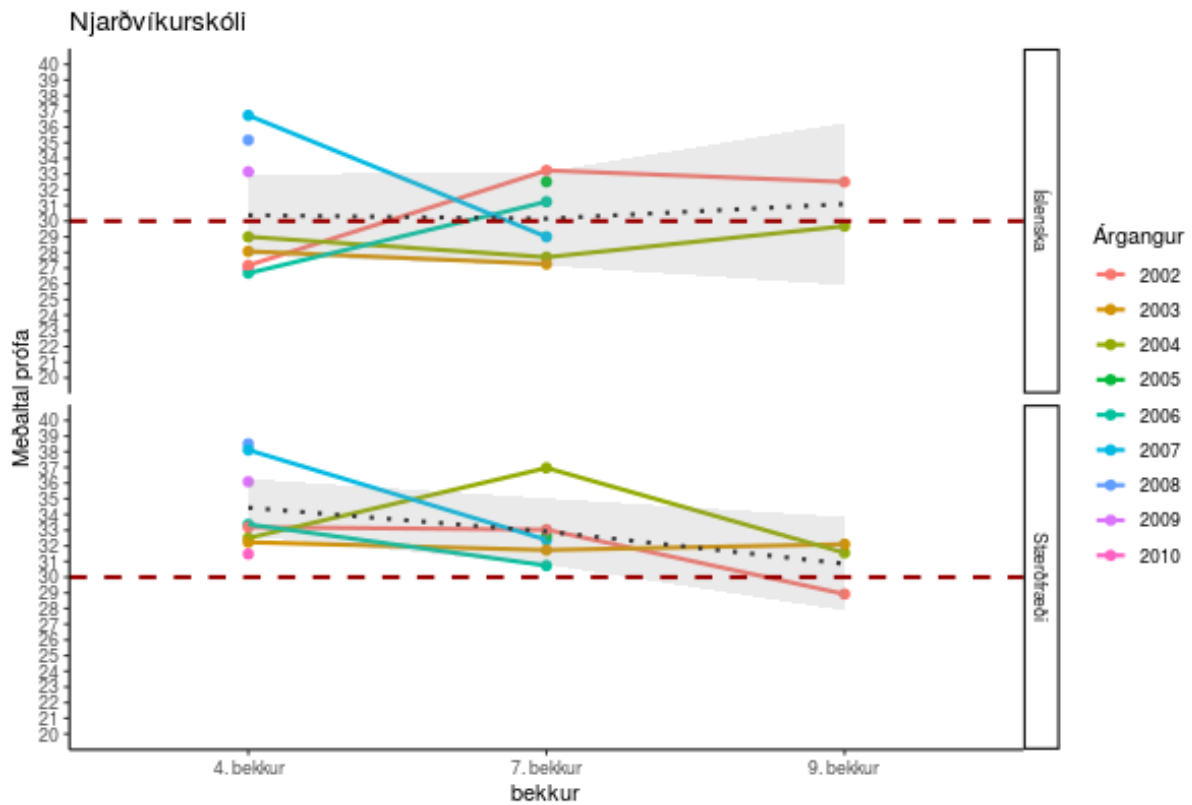
Mynd 3. Árangur nemenda í 9. bekk í samræmdum könnunarprófum.

Síðustu árin sem samræmd könnunarpróf voru haldin í 10. bekk var árangur í ensku um landsmeðaltal en nokkuð undir í íslensku og stærðfræði (sjá mynd 4).



Mynd 4. Árangur nemenda í 10. bekk á samræmdum könnunarprófum.

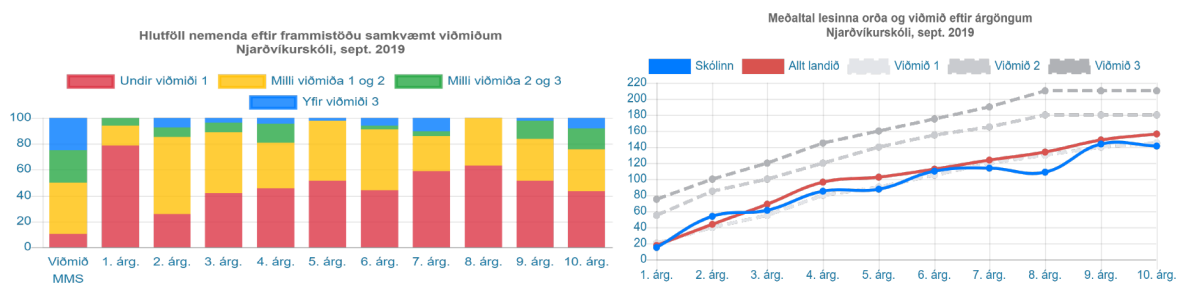
Þegar árangri árganga er fylgt eftir sést að misjafnt er milli árganga hvernig staðan þróast og ekki kemur fram mynstur sem gefur tilefni til að fylgja eftir (sjá mynd 5).



Mynd 5. Árangri árganga fylgt eftir á samræmdum könnunarprófum.

## Lesferill

Myndin hér að neðan sýnir annars vegar leshraða árganga skólans og eru þau viðmið sem Menntamálastofnun setur sýnd i fremsta dálkinum (stöplarit). Þegar línuritið er skoðað sést að meðaltal lesinna orða nemenda skólans (bláa línan) er um eða fyrir neðan landsmeðaltal (rauða línan) fyrir utan í 2. bekk.



Mynd 6. Lesferill.

## 2.3 Gæði kennslu

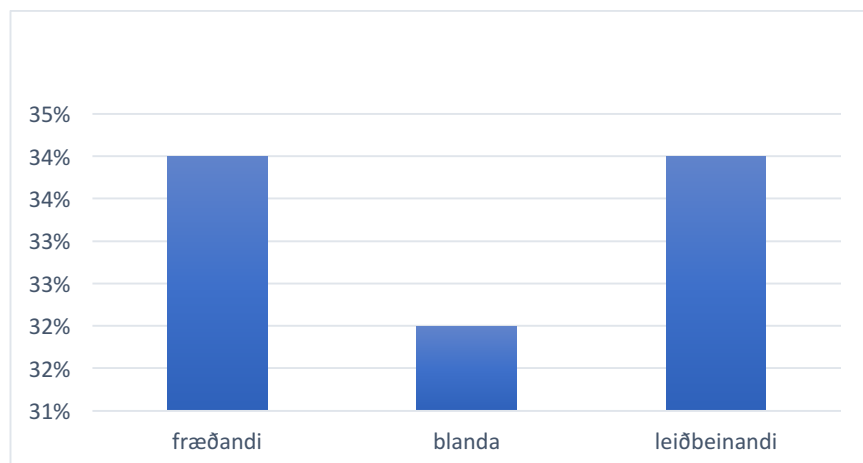
Stefna skólans um kennsluhætti var sýnileg í vettvangsathugunum matsmanna. Menntun og mannrækt eru einkunnarorð skólans og þau eru áberandi í öllu skólastarfinu. Markmiðið að nemendum líði vel í skólanum og að góð samvinna sé á milli heimilis og skóla kom vel fram. Unnið er eftir agastefnunni Stuðningur við jákvæða hegðun og var hún mjög sýnileg þar sem matsmenn voru í kennslustundum. Mikil ánægja kom fram hjá nemendum og foreldrum með kennslu í skólanum. Matsmenn fóru í

vettvangsheimsóknir í 41 kennslustund, til allra árganga og í fjölbreyttum námsgreinum. Matsmenn töldu flestar kennslustundirnar góðar, þrjár sem þarf að bæta og þrjár kennslustundir voru metnar frábærar, þar sem kennari stuðlaði að mjög góðum námsaðstæðum og sýndi góða kennslufræðilega hæfni. Í vettvangsheimsóknum voru fræðandi kennsluhættir í 34% kennslustunda, þ.e. kennarastýrðir kennsluhættir þar sem kennari er fyrst og fremst að miðla efni og nemendur svara eða vinna í vinnubækur. Leiðbeinandi kennsluhættir þar sem lögð er áhersla á frumkvæði og ábyrgð nemenda um lausn verkefna og nám var í 34% kennslustunda. Matsmenn sáu frekar einsleita kennsluhætti, það er beina kennslu og nemendur að vinna í vinnubókum. Einn daginn sem matsmenn voru á staðnum var uppbrotsdagur, vináttudagur í tengslum við dag gegn einelti og mátti þar sjá margar fjölbreyttar kennslustundir og mikla samvinnu.

Kennarar í rýnihópi nefndu fjölbreyttar leiðir við námsmat, sögðust búa til hæfniviðmið út frá bekkjarnámskrám. Vinna með símat er mismunandi eftir kennurum, þeir nota bæði próf og verkefni, hópverkefni og ritgerðir. Leiðsagnamat er rauði þráðurinn í gegnum námsmat skólans. Nemendur segja að um verkefni og próf sé að ræða sem og frammistöðu í tímum, stundum er um sjálfsmat og jafningjamat að ræða.

Skipulag kennslu og verkefna virðist um margt gott en þó þarf að huga að virkum námstíma nemenda. Ekki er í öllum tilfellum gert ráð fyrir nægum tíma fyrir nemendur til að komast í eða úr íþrótt- og sundtímum. Kennslustundir hefjast þá eða enda á sömu mínútu og íþróttatímarnir eiga að hefjast eða ljúka. Þetta var sýnilegt á vettvangi í nokkrum kennslustundum þar sem nemendum var ýmist hleypt fyrir út úr tíma eða þeir voru að tínast inn í tíma eftir að kennslustund hófst.

Kennsluáætlanir eða tímaáætlanir voru aðgengilegar í öllum kennslustundum á vettvangi. Þrátt fyrir ítarlegar og að flestu leyti góðar bekkjarnámskrár vantar tengingu úr þeim yfir í áætlanir kennslustunda og einstakra verkefna. Mikilvægt er að gera nemendum grein fyrir markmiðum kennslustunda og verkefna. Í einstaklingsnámskrám kom fram hvernig tilhögun stuðnings einstakra nemenda er háttað. Í kennsluáætlunum þarf hins vegar að koma fram hvernig aðlögun er háttað varðandi einstaka nemendur, bæði þá sem njóta sérstaks stuðnings og þá sem skara fram úr í námi. Í rýnihópasamtölum bæði við kennara og foreldra kom fram að bráðgerir nemendur fengju almennt nám við hæfi og væri gott samstarf við Fjölbrotaskóla Suðurnesja, þar sem nemendur geta stundað nám samhliða grunnskólanámi.

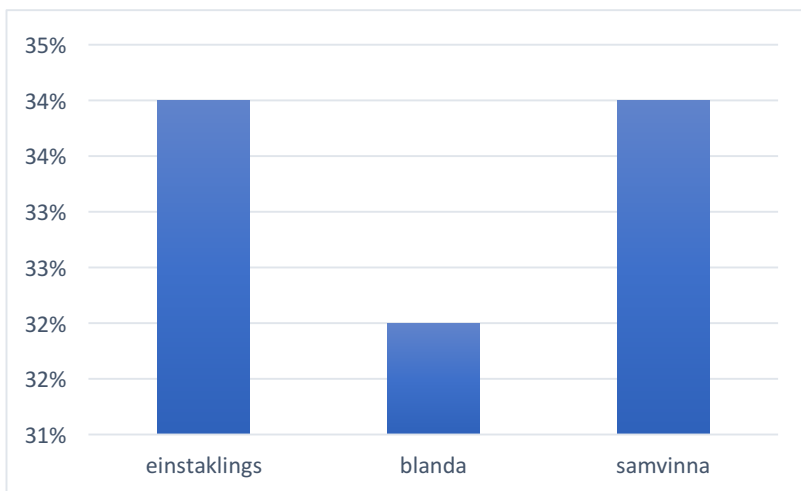


Mynd 7. Kennsluhættir.

## 2.4 Skipulag náms

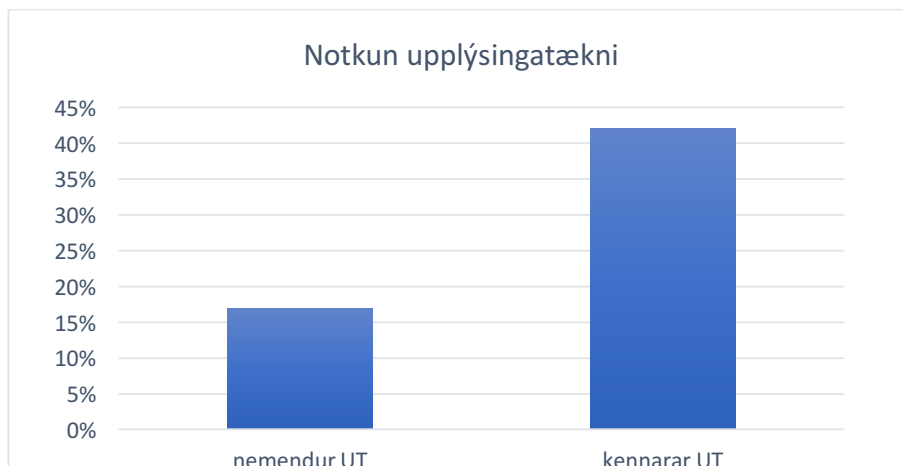
Kennarar vinna saman að skipulagi náms og kennslu innan árganga á öllum stigum. Ekki er mikið um teymiskennslu. Í viðtali við kennara kom fram að nemendur vinna að hluta að samþættum og heildstæðum verkefnum, sérstaklega á yngra stigi, til dæmis í íslensku og samfélagsfræði. Á unglíngastigi er upplýsingatækni samþætt nánast öllum fögum. Á yngra stigi nefndu kennarar að þeir reyni að samþætta námsgreinar við listgreinar. Nemendur hafa góðan aðgang að fjölbreyttum námsgögnum, t.d. til forritunar, og nýta spjaldtölvur mikið á öllum stigum skólans. Nám og námsaðstæður styðja við sköpunarþörf nemenda eins og hægt er. Skólahúsnæðið er orðið of lítið og er að hluta til hamlandi hvað varðar þróun kennsluhátta. Bæði nemendur, foreldrar og kennarar töluðu um að bæta þyrfti aðstöðu í skólanum.

Fjöldi nemenda í námshópum í metnum kennslustundum var frá 10-36 í almennri kennslu. Í flestum kennslustundum voru 14-26 nemendur. Í 54% metinna kennslustunda voru einn eða fleiri starfsmenn í kennslustofunni, annað hvort að fylgja ákveðnum nemendum eða aðstoða almennt. Kennslu- og námsáherslur þar sem nemendur vinna einir við nám var í 34% kennslustunda sem matsmenn mátu. Umræður og skoðanaskipti auk samvinnuverkefna voru ekki stór hluti í námi og kennslu sem matsmenn sáu á vettvangi. Ekki var mikið um að samvinna og samstarf nemenda væri markvisst þjálfað og notað í námi og kennslu.



**Mynd 8. Námsathafnir.**

Umsjónarkennarar fylgjast með líðan allra nemenda og eru regluleg nemendasamtöl við hvern og einn nemenda þar sem rætt er um nám og líðan. Unnið er með líðan ef í ljós kemur að hún er ekki góð hjá nemanda. Upplýsingatækni er eðlilegur hluti náms- og kennsluumhverfis, einkum á unglíngastigi þar sem allir nemendur hafa spjaldtölvur til eigin nota. Á vettvangi nýttu nemendur upplýsingatækni í 17% kennslustunda og kennarar í 42% kennslustunda. Grenndarsamfélag skólans er markvisst nýtt í skólastarfi, má þar nefna samstarf við leik-, tónlistar- og framhaldsskóla og einnig við björgunarsveitina og íþróttafélögin. Þá gefst nemendum kostur á að vera í starfsnámi hjá hinum ýmsu stofnunum bæjarfélagsins.



Mynd 9. Notku upplýsingatækni.

## 2.5 Námsvitund

Í vettvangsathugunum sást að nemendur eru virkir í kennslustundum og sýna almennt námi sínu áhuga. Nemendum eru ekki ljós markmið og viðmið um árangur sem birt er í námsvísunum en segjast þekkja eitthvað til viðmiða sem eru inni á Mentor. Í viðtölum við nemendur kom fram að þeim er ekki kennt að setja sér markmið í námi og taka ekki þátt í því.

Í vettvangsathugunum sátu nemendur oftast við borð og unnu í verkefnabækur undir stjórn kennara. Foreldrar eru hafðir með í ráðum þegar um er að ræða einstaklingsmarkmið og einstaklingsnámskrár en samkvæmt kennurum og nemendum koma nemendur sjálfir ekki að þeirri vinnu. Nemendur geta valið sér námsgreinar í valgreinum í 8.-10. bekk og fá þar að reyna sig í viðfangsefnum sem tengjast frekar þeirra áhugasviði. Tími í list- og verkgreinar á unglingastigi nær ekki viðmiðum aðalnámskrár en mikilvægt er að farið sé eftir aðalnámskrá er varðar tímafjölda. Í viðtali við nemendur á unglingastigi kom fram að þeir hafa ekki val um námsstíl. Almennt telja nemendur sig ekki fá um það að segja hvernig verkefni þeir gera, heldur stýri kennari því. Kennarar ráða almennt hvernig nemendur vinna saman í pörum og hópum. Á unglingastigi fá nemendur val um hvernig þeir skila af sér verkefnum, en fá ekki þjálfun í að meta eigið nám, vinnu og námsframvindu.

## 2.6 Ábyrgð og þátttaka

Samskipti í skólasamfélaginu eru afar jákvæð og einkennast af virðingu. Samvinna og stuðningur ríkir innan nemendahópsins og va það meðal annars sýnilegt í vettvangsathugunum og kom vel fram í viðtölum við nemendur, starfsmenn, foreldra og kennara. Sjónarmiða nemenda um námsumhverfi, fyrirkomulag skólastarfs, líðan og félagslegar aðstæður er aflað í gegnum Skólapúlsinn. Nemendur þekkja til þess að þannig sé sjónarmiða þeirra markvisst aflað. Dæmi eru um að nemendur hafi haft áhrif á skólastarfið, svo sem í mótuneyti. Haldnir hafa verið lýðræðisfundir með nemendum. Nemendur ræða málin við samnemendur á bekkjarfundum og eiga auk þess fulltrúa í nemendaráði og skólaráði. Fulltrúar nemenda í þeim ráðum ganga í bekk með tilkynningar og upplýsingar sem þurfa að berast nemendum, auk þess sem það birtist á upplýsingaskjá í sal. Nemendum og foreldrum var boðið til þátttöku við gerð nógildandi skólaeigna og í samtölum við þá kom fram að þeir teldu vinnubrögð í skólaumhverfinu almennt lýðræðisleg og vissu hvernig þeir gætu komið sjónarmiðum sínum á framfæri.

### Styrkleikar

- Einkunnarorð skólans eru sýnileg í starfi skólans og umhverfinu.
- Námsvísar innihalda markmið og viðmið um hæfni með stigvaxandi kröfum og samfelli í námi nemenda.
- Reglulega er fylgst með árangri allra nemenda og hann skráður af kennurum.
- Farið er sameiginlega yfir niðurstöður samræmdra prófa og brugðist við niðurstöðum.
- Mikil og öflug vinna er í gangi varðandi lestur í skólanum og eru niðurstöður skimana markvisst nýttar til að setja upp lestraráætlun fyrir þá nemendur sem eru undir viðmiðum.
- Mikil ánægja er með agastefnu skólans.
- Góð upplýsingagjöf umsjónarkennara til foreldra og nemenda um stöðu náms og framfarir.
- Vel er fylgst með líðan nemenda og brugðist við ef í ljós kemur að hún er ekki góð hjá þeim.
- Nemendur sýna námi sínu áhuga og eru virkir í kennslustundum.
- Samskipti í skólasamfélaginu eru afar jákvæð og einkennast af virðingu.
- Nemendur fá tækifæri til að koma sjónarmiðum sínum á framfæri á fundum, t.d. lýðræðisfundum.

### Tækifæri til umbóta

- Koma þarf fram í bekkjarnámskrám og kennsluáætlunum hvernig námsaðlögun er háttað
- Virða virkan námstíma nemenda þannig að skerðing verði ekki á kennslustundum í tengslum við íþrótt- og sundtíma.
- Stuðningur mætti vera fjölbreyttari og fara meira fram í námshópi nemandans.
- Skrá markmið kennslustunda og verkefna í kennsluáætlanir og gera nemendum grein fyrir þeim markmiðum.
- Huga þarf að leiðum til að bæta árangur í íslensku og stærðfræði á unglingsstigi.
- Einsleitir kennsluhættir, huga að fjölbreyttari kennsluháttum.
- Auka má samvinnu og samstarf nemenda.
- Gæta þarf að tími í list- og verkgreinum nái viðmiðum aðalnámskrá.
- Gefa nemendum meira val um námsstíl.
- Skólahúsnæðið er orðið of lítið og er að hluta til hamlandi hvað varðar þróun kennsluhátta.

## Þáttur 3 – Innra mat

Skipulag	Framkvæmd	Umbætur
----------	-----------	---------

### 3.1 Skipulag

Litið er á innra mat og umbætur í kjölfar þess sem mikilvægt og sjálfsagt. Innra mat er markmiðsbundið og samofið daglegu skólastarfi. Í skólanámskrá er fjallað um helstu leiðir sem skólinn fer við að meta innra starf sitt bæði árangur þess og gæði. Einnig er fjallað um það í skýrslu um innra mat sem gefin eru út opinberlega ár hvert. Matsáætlun fyrir skólaárið 2019-2020 liggur fyrir og var gerð í framhaldi af innra mati 2018-2019. Langtímaáætlun liggur hins vegar ekki fyrir en í henni á að koma fram hvenær helstu þættir í skólastarfsins verða metnir. Viðmið eru skilgreind um þann árangur sem stefnt er að og metin voru á síðasta skólaári. Viðmiðin eru sett fram í umbótaáætlun 2019-2020.

### 3.2 Framkvæmd

Framkvæmd innra mats er á ábyrgð aðstoðarskólustjóra. Ekki er starfandi teymi með fulltrúum starfsfólks, nemenda og foreldra sem bera ábyrgð á framkvæmd innra mats ásamt stjórnanda.

Innra mat byggir á margvíslegum upplýsingum og notaðar eru fjölbreyttar aðferðir. Val aðferða ræðst af viðfangsefninu, hópum sem leitað er upplýsinga hjá og þeim spurningum sem lagt er upp með. Byggðar hafa verið upp gagnaöflunarleiðir sem hæfa þörfum skólans.

Mat á námi nemenda og framförum fer fram reglulega og nýtir skólinn niðurstöður samræmdra könnunarprófa ásamt viðmiðum Menntamálastofnunar um lestur. Stjórnendur hafa útbúið greinargóðan gátlista við mat á kennslustundum og með þeim hætti hefur skólinn lagt mat á kennslu og fagmennsku kennara. Skólinn metur viðburði í skólastarfinu og nýtir niðurstöður þess mats til að standa betur að skólaviðburðum á næsta skólaári. Niðurstöður sem aflað er af aðilum utan skólans eru rýndar, ræddar og nýttar með markvissum hætti til umbóta og skólaþróunar á sama hátt og niðurstöður sem aflað er af aðilum innan skóla.

Markvisst hafa verið byggðar upp eigindlegar og meigindlegar gagnaöflunaraðferðir og matstæki sem hafa verið aðlöguð að þörfum skólans. Þegar gagna er aflað er leitað eftir sjónarmiðum allra helstu hagsmunaaðila eftir því sem við á. Skólinn hefur verið þátttakandi í Skólapúlсинum sem leggur reglulegar fyrir nemenda-, starfsmanna- og foreldrakannanir og þannig er hægt að fylgjast með hvar skólinn stendur í samanburði við þá skóla sem eru þátttakendur í Skólapúlси á landsvísu.

Í rýnihópi nemenda kom fram að nemendur vilja að niðurstöður kannana í innra mati séu kynntar reglulega fyrir þeim þannig að þeir eigi rödd um hvernig megi bæta árangur og skólastarf.

Hagsmunaaðilar skólastarfsins geta haft áhrif á skipulag og framkvæmd innra mats í gegnum skólaráð. Fram kom í rýnihópi skólaráðs að það fær aðallega kynningu á matinu ásamt umbótaáætlun skólans, en ráðið kemur að öðru leyti ekki að innra mati. Skólaráðsfulltrúar telja að það sé auðvelt fyrir þá að koma áhersluatriðum að í mati á skólastarfi ef vilji er fyrir því. Fulltrúar í skólaráði treysta því að stjórnendur séu að leita eftir upplýsingum sem skipta máli til framfara fyrir skólann og telja þá best til þess fallna.



### 3.3 Umbætur

Greinargerð sem lýsir framkvæmd innra mats, helstu niðurstöðum og áætlunum um umbætur er öllum aðgengileg. Í greinargerð er fjallað um helstu styrkleika og tækifæri til umbóta en ekki kemur fram að hve miklu leyti markmið hafa náðst. Niðurstöður innra og ytra mats eru formlega kynntar hagsmunaaðilum og þeir taka virkan þátt í samræðum um umbætur. Niðurstöður eru markvisst notaðar til umbóta. Umbætur eru skilgreindar og skipulagðar á grunni greiningar. Tímasett áætlun um umbætur er gerð og henni er fylgt eftir með skipulögðum hætti. Í áætluninni kemur fram hverjir bera ábyrgð á verkefnum og að á sérstökum matsfundi starfsmanna í júní eru niðurstöður rýndar. Matsniðurstöður hafa með skýrum hætti áhrif á starfshætti og skólinn getur sýnt fram á umbætur sem raktar eru til innra mats.

#### Styrkleikar

- Litið er á framkvæmd innra mats og umbætur í kjölfar þess sem mikilvægan þátt í skólalastarfinu.
- Sjálfsmatsskýrsla liðins árs er til staðar.
- Við öflun ganga er leitað eftir sjónarmiðum þeirra hagsmunaaðila sem hlut eiga að máli.
- Mat á námi nemenda og framförum fer fram reglulega.
- Skólinn leggur fram formlegt mat á kennslu og fagmennsku kennara.
- Skólinn leggur mat á viðburði í skólalastarfinu.
- Niðurstöður innra mats eru markvisst kynntar fyrir starfsmönnum og foreldrum.
- Umbótaáætlun er til staðar og umbótum er kerfisbundið fylgt eftir.

#### Tækifæri til umbóta

- Útbúa langtímaáætlun fyrir innra mat og birta.
- Skipa innramatsteymi með þátttöku fulltrúa allra hagsmunaaðila.
- Virkja betur skólaráðið, við ákvarðanatöku um innra mat.
- Setja fram á skýran hátt, hvernig markmið um árangur sem metinn er hefur náðst.
- Kynna niðurstöður kannana og innra mats fyrir nemendum.

## Þáttur 4 – Nám án aðgreiningar

Hafa ber í huga að viðmið um fjórða þáttinn hafa ekki farið til umsagnar og endurskoðunar líkt og önnur viðmið sem notuð eru við ytra matið. Fjórði þátturinn er val sveitarfélags og skóla og er ekki tekinn með í prófilmynd skólans.

Njarðvíkurskóli hefur undir sinni stjórn tvær sérdeildir.

**Ösp** er ætluð þroskahömluðum nemendum og starfa þar sérkennarar, þroskaþjálfar og stuðningsfulltrúar. Deildin starfar í nánú samstarfi við sérkennslufulltrúa fræðsluskrifstofu Reykjanesbæjar. Nemendur tilheyra ákveðnum bekkjum og sækja tíma með bekkjarfélögum eins og kostur er. Sækja verður sérstaklega um skólavist í Ösp og fara umsóknir í gegnum deildarstjóra skólaláþjónustu Fræðsluviðs Reykjanesbæjar.

Markmið sérdeildarinnar er:

- að þroskahamlaðir nemendur á grunnskólaaldri og foreldrar/forráðamenn þeirra eigi vöð á sérhæfðu skólatilboði
- að nemendur fái einstaklingsþjálfun og kennslu sem miðar að því að búa þá undir líf og starf í nútíma samfélagi
- að skapa nemendum jákvæða sjálfsmynd

**Björk** er ætluð fyrir börn með alvarleg frávík í atferli og hegðun. Deildin er hugsuð fyrir börn með eðlilega námshæfni en alvarlegar atferlistruflanir og/eða geðræn vandamál sem gera það að verkum að þau aðlagast ekki hefðbundinni skólagöngu. Markmið sérdeildarinnar eru:

- kennsla og uppeldi nemenda sem nýta sér ekki hæfileika sína í almennum bekkjum vegna atferlistruflana eða geðrænna vandamála
- að vera skólum bæjarins til ráðgjafar og leiðbeiningar um kennslu slíkra nemenda
- að vera neyðarathvarf fyrir nemendur sem þurfa tímabundna aðstoð

### 4.1 Menning og viðhorf

Skólasamfélagið hefur sameiginlegan skilning á skóla án aðgreiningar, þar sem horft er til jafnréttis og virðingar fyrir fjölbreytileika mannlífsins. Jákvæð sýn er til margbreytileikans og allir eru velkomnir og virtir í skólanum. Skólastjórnendur hafa forystu um að skapa þetta viðhorf og starfsmenn axla ábyrgð á að efla skólastarfið samkvæmt því. Nemendur eru boðnir velkomnir í skólann alla daga en starfsmenn á göngum skólans taka á móti nemendum á hverjum morgni. Það er sýnilegt í skólanum að hann þjónar margbreytilegum hópi og viðurkennt að nemendur hafi ólík markmið og þurfi að beita ólíkum aðferðum við námið. Nemendur sem þurfa stuðning fara ýmist í námsver eða fá stuðning inni í bekk og þá með stuðningsfulltrúa. Almennu upplifa nemendur sig sem hluta af sínum bekk/námshóp. Við skólann er rekin sérdeildin Ösp og þeir nemendur sem þar eru koma í ákveðnar kennslustundir með sínum bekkjum. Sérstakt þróunarverkefni er í gangi sem heitir *Allir konfektmolarnir* sem hefur það að markmiði að tengja enn frekar skólann og sérdeildina.

## 4.2 Námskrá og áætlanir

Gerðar eru ítarlegar einstaklingsnámskrár fyrir nemendur sem þurfa sérstakan stuðning og einstaklingsáætlanir fyrir þá sem þurfa aðlögun í námi. Unnið er eftir skýru verklagi með greiningum og skimunum til að meta þörf nemenda fyrir sérkennslu og stuðning. Heildaráætlun um sérkennslu og stuðning hefur ekki verið gerð árlega en á heimasíðu er greinargóð lýsing á verklagi og vinnubrögðum stoðþjónustunnar. Nokkuð er um að stuðningsfulltrúar fylgi nemendum í bekk og vinni í samstarfi við kennara varðandi aðlögun á námsefni og félagslegum þáttum. Skólinn nýtir námsver, sem staðsett er innan veggja skólans fyrir nemendur sem þurfa töluverða námsaðlögun, til dæmis með myndrænu skipulagi og aðstoð við félagsfærni og tjáningu. Lögum samkvæmt er nemendaverndarráð starfrækt við skólann og starfar það eftir samræmdum verklagsreglum Reykjanesbæjar. Nemendur eða foreldrar hafa ekki verið virkjaðir til að taka þátt í að móta áherslur í eigin einstaklingsnámskrá og skipulagi náms. Foreldrar skrifa undir einstaklingsnámskrá barns síns. Reglulega eru haldnir teymisfundir yfir skólaárið þar sem markmið einstaklingsnámskráa eru metin og þær endurskoðaðar í samræmi við framvindu í námi.

## 4.3 Upplýsingamiðlun og samskipti

Skólinn nýtir sérfræðiþjónustu og ráðgjöf frá sveitarfélaginu og unnið er að því að tryggja sem bestar námsaðstæður nemenda með fagaðilum innan skólans. Stuðningsfulltrúar hafa fengið tækifæri til símenntunar og þess er gætt að rödd þeirra heyrist í skólasamfélaginu. Unnið er samkvæmt skráðu skipulagi við leikskóla vegna nemenda sem þurfa sérstakan stuðning og færast á milli skólastiga. Samskipti við leikskóla vegna nemenda með sérþarfir eru skráð og tilfærsluáætlun gerð þegar nemendur fara í framhaldsskóla. Deildarstjóri stoðþjónustu fundar reglulega með kennurum sem starfa í sérkennslu og stuðningsfulltrúum og miðlar upplýsingum til þeirra.

Móttökuáætlun fyrir nemendur sem þurfa á stuðningi að halda er birt á heimasíðu skólans. Stjórnendur tryggja, meðal annars með upplýsingafundum, að allir starfsmenn skólans fái mikilvægar upplýsingar vegna velferðar nemenda í skólanum. Stjórnendur leitast við að svara málum sem berast frá foreldrum hratt og vel, en ekki hafa verið mótaðar starfsreglur um meðferð mála sem berast frá foreldrum, t.d. varðandi verklag, samstarf og málshraða. Túlkaþjónusta er nýtt í foreldrasamtölum eftir þörfum og við önnur tilefni ef óskað er, eða það metið þurfa.

## 4.4 Starfshættir

Sérkennsla fer að mestu fram í námsveri en stuðningur er einnig veittur inni í bekk. Gæta þarf þess að stuðningur sé í öllum tilvikum markviss og nýtist nemendum í námi. Lausnateymi er starfandi við skólann. Það veitir kennurum og öðru starfsfólki skólans ráðgjöf vegna vanda sem upp getur komið í kennslu og samskiptum. Mynduð eru nemendateymi um þá nemendur sem þess þurfa með þátttöku foreldra, kennara og annarra sérfræðinga sem að námi nemandans koma. Markmið teymanna er að sinna nemendum með náms-, félags- og/eða hegðunarerfiðleika til að utanumhald verði skilvirkara og öruggara. Í Öspinni vinnur starfsfólk í teymum og deilir með sér ábyrgð á námi og velferð nemendahópsins en sú vinna nær ekki alveg inn í bekkjarstarfið. Unnið er að mótun nýrrar stefnu, deildarnámskráar og skipurits fyrir Öspina í samvinnu við Fræðsluvið Reykjanesbæjar á skólaárinu.

Samstarf sérfræðinga innan og utan skólans er gott. Nemendur sem eiga annað móðurmál en íslensku fá sérstaka orðaforðabjálfun. Andrúmsloft og starfshættir virðast almennt einkennast af því að fjarlægja hindranir í námi og eiga samstarf um lausnir, útfærslur, áætlanir og viðfangsefni. Námsaðlögun er bæði tímabundin og til lengri tíma, þar er einstaklingsmiðun viðhöfð í kennsluháttum og mest er um einstaklingsvinnu nemenda að ræða. Allir nemendur, þ.e. úr Öspinni, Björkinni og skólanum sjálfum, hafa sömu tækifæri til þátttöku í ferðum og viðburðum á vegum skólans. Kennarar hafa aðgang að margvíslegum björgum og stuðningi. Þar má nefna matstæki, próf og skimanir. PBS agakerfið er markvisst notað og hefur komið vel út. Einnig fá kennarar þjónustu kennsluráðgjafa, talmeinafræðinga, sálfræðinga og félagsráðgjafa hjá Reykjanesbæ.

#### Styrkleikar

- Allir nemendur eru velkomnir í skólann.
- Sýnilegt er í skólanum að hann þjónar margbreytilegum hópi einstaklinga.
- Það er viðurkennt og virt að nemendur hafi ólík markmið.
- Gagnkvæm virðing ríkir meðal aðila skólasamfélagsins.
- Unnið er eftir skýru verklagi með greiningum og skimunum til að meta þörf nemanda fyrir sérkennslu og stuðning.
- Kennarar hafa aðgang að margvíslegum björgum, meðal annarra ráðgjöf og þverfaglegri aðstoð annarra sérfræðinga, t.d. frá fræðsluskrifstofunni.
- Teymisfundir um málefni einstakra nemenda eru reglulegir og m.a. notaðir til að meta framvindu samkvæmt einstaklingsnámskrá.
- Lausnateymi er starfandi við skólann og veitir kennurum og öðru starfsfólki skólans ráðgjöf vegna vanda sem upp getur komið í kennslu og samskiptum.
- Unnið er eftir skráðu skipulagi um samskipti við leikskóla vegna nemenda sem þurfa á sérstökum stuðningi að halda.
- Stjórnandi sérkennslu heldur reglulega fundi með þeim sem sinna stuðningi og sérkennslu.
- Viðeigandi gögn og upplýsingar fylgja nemendum frá grunnskóla í framhaldsskóla.
- Móttökuáætlun fyrir nemendur með sérþarfir er hluti af skólanámskrá og birt á heimasíðu.
- Allir nemendur hafa sömu tækifæri til þátttöku í ferðum og viðburðum á vegum skólans.
- Þróunarverkefni í gangi, „allir konfektmolarnir“ til að auka samtarf sérdeildar við bekki.

#### Tækifæri til umbóta

- Móta þarf og birta á heimasíðu starfsreglur um meðferð mála sem berast frá foreldrum, m.a. um verklag, samstarf og málshraða.
- Gera þarf heildaráætlun um skipulag sértaks stuðnings.
- Virkja foreldra og nemendur við gerð einstaklingsáætlana.
- Gæta þarf þess að kennarar Aspar og grunnskólans beri sameiginlega ábyrgð á nemendum sem koma úr Ösp í kennslustund í heimabekk.
- Leggja áherslu á samræðu og samstarf nemenda í námi þeirra.
- Gæta þarf að því að stuðningur sé í öllum tilvikum markviss og nýttist nemendum.