

Ytra mat grunnskóla

Grunnskóli Vestmannaeyja

Nóvember 2021

Ytra mat þetta er unnið á vegum Menntamálastofnunar fyrir
mennta- og menningarmálaráðuneytið og Vestmannaeyjabæ.

Höfundar: Gunnhildur Harðardóttir og Svanhildur María Ólafsdóttir.

© Menntamálastofnun, 2021.

ISBN 978-9979-0-2710-2

Efnisyfirlit

Samantekt niðurstaðna	4
Skólaprófill.....	7
Grunnskóli Vestmannaeyja.....	8
Niðurstöður	10
Þáttur 1 – Stjórnun og fagleg forysta	10
1.1 Samvirkni í stefnumótun	10
1.2 Faglegt samstarf og samræða	11
1.3 Tengsl við foreldra og aðra í skólasamfélaginu	11
1.4 Umbætur og innleiðing breytinga	13
1.5 Vinnulag, verklagsreglur og áætlanir.....	13
1.6 Starfsmannastjórnun og verkaskipting.....	14
1.7 Leiðtogahæfni stjórnenda og starfsmanna	14
Þáttur 2 – Nám og kennsla	16
2.1 Inntak og námskrá	16
2.2 Árangur náms	16
2.3 Gæði kennslu	20
2.4 Skipulag náms.....	21
2.5 Námsvitund	22
2.6 Ábyrgð og þátttaka	23
Þáttur 3 – Innra mat	25
3.1 Skipulag.....	25
3.2 Framkvæmd.....	25
3.3 Umbætur	26

Samantekt niðurstaðna

Í þessari skýrslu er gerð grein fyrir ytra mati á Grunnskólanum í Vestmannaeyjum sem fór fram haustið 2021. Lagt var mat á þrjá fyrir fram ákveðna matsþætti sem eru stjórnun og fagleg forysta, nám og kennsla og innra mat. Ekki kom fram ósk frá skóla eða sveitarfélagi um fjórða matsþáttinn. Við gerð umbótaáætlunar þarf skólinn og sveitarfélagið að taka tillit til þeirra tækifæra til umbóta sem sett eru fram hér.

Stjórnun og fagleg forysta

Styrkleikar

- Stefna og sérstaða skólans kemur fram í skólanámskrá, starfsáætlun og er sýnileg í starfsháttum skólans.
- Hagsmunaaðilar skólasamfélagsins koma að stefnumótunarvinnu sveitarfélagsins á framtíðarsýn í skólamálum.
- Stjórnendur og starfsfólk vinna markvisst að því að skólinn sé mikilvægur hluti samfélagsins.
- Stjórnendur leggja áherslu á það jákvæða í skólastarfinu.
- Stjórnendur hvetja til faglegs samstarfs og samræðu um nám og kennslu.
- Stjórnendur stuðla að og hvetja kennara og starfsfólk til starfsþróunar.
- Markvisst er unnið að þróun skólastarfsins með fjölbreyttum þróunarverkefnum.
- Starfsfólk er sátt við daglegt skipulag skólans og telur starfsanda góðan.
- Lýðræðisleg vinnubrögð eru viðhöfð við skipulag skólastarfsins.
- Mannauður er vel nýttur og leiðtogar innan skólans leiða og bera ábyrgð á verkefnum.

Tækifæri til umbóta

- Gera grein fyrir því í kennsluáætlunum hvernig unnið er með grunnþætti menntunar, stefnu og áherslur skólans.
- Vinna markvisst með stefnu skólans hvað varðar „Uppeldi til ábyrgðar“.
- Gera einkunnarorð skólans skólasamfélaginu tamari.
- Stjórnendur fylgist reglulega með námi og kennslu og veiti endurgjöf.
- Skrásetja með hvaða hætti gögn um árangur og líðan nemenda eru nýtt til að efla árangur nemenda.
- Innleiða ferli til að skrá með hvaða hætti upplýsingum um árangur í skólastarfi er komið til foreldra og nemenda.
- Fylgja því eftir að skólaráð haldi opinn fund fyrir skólasamfélagið.
- Skrá í starfsáætlun umfjöllun um frístund og leikskóladeild skólans.
- Stefna að virku samstarfi heimila og skóla í samvinnu við foreldra.
- Kynna markvisst fyrir öllum foreldrum stoðþjónustu skólans og sveitarfélagsins.
- Skrá ábyrgðaraðila verkefna í skólanámskrá og/eða í starfsáætlun.
- Tryggja að framgangur og fundargerðir þróunarverkefna séu skráðar og birtar opinberlega.

Nám og kennsla

Styrkleikar

- Kennsluáætlanir fyrir alla árganga og námsgreinar eru birtar á heimasíðu skólans.
- Rökstudd einstaklingsnámskrá er unnin fyrir nemendur sem þess þurfa þar sem fram koma markmið og leiðir í hverri námsgrein.

- Kennarateymi fylgjast með árangri og framförum nemenda og nýta námsmat til að auka árangur þeirra.
- Kennarar bera sameiginlega ábyrgð á skipulagi náms og kennslu.
- Nemendur eru almennt virkir í kennslustundum.
- Samskipti í skólasamfélaginu eru jákvæð og einkennast af virðingu.
- Nemendur taka þátt í endurskoðun á skólastefnu og í mótun framtíðarsýnar skólamála í sveitarfélaginu.
- Nemendur hafa góðan aðgang að námsgögnum og nýta upplýsinga- og samskiptatækni við að afla sér þekkingar og leikni.

Tækifæri til umbóta

- Samræma framsetningu kennsluáætlana þar sem fram koma markmið/hæfniviðmið, viðfangsefni, kennsluáðferðir og námsmat greina.
- Birta í kennsluáætlunum með hvaða hætti unnið er með grunnþætti menntunar og lykilhæfni.
- Vinna kennsluáætlanir fyrir allt skólaárið.
- Láta koma fram í kennsluáætlunum hvernig nám er lagað að þörfum einstaklinga.
- Fram komi í einstaklingsnámskrám með hvaða hætti námsframvinda er metin.
- Þjálfarar nemendur í að setja sér markmið í námi og að meta eigin árangur.
- Auka val nemenda um námsaðferðir eftir viðfangsefnum og námsstíl.
- Huga að því að bráðgerir nemendur hafi möguleika á fjölbreyttum námsúrræðum.
- Kennarar og nemendur öðlist sameiginlega þekkingu og skilning á leiðsagnarmati.
- Vinna enn frekar með fjölbreytta og leiðbeinandi kennsluhætti og markvissa samvinnu nemenda.
- Leita leiða til að auka árangur nemenda í 4., 7. og 9. bekk í samræmdum prófum í stærðfræði.
- Vinna markvisst með námsþætti sem styrkja þarf samkvæmt niðurstöðum samræmdra prófa.
- Leita leiða til að efla ánægju nemenda af lestri og áhuga þeirra á stærðfræði.
- Birta upplýsingar um nemendaráð, starfsáætlun og fundargerðir á heimasíðu.
- Þjálfarar nemendur í lýðræðislegum vinnubrögðum og undirbúa fulltrúa þeirra til setu í stjórn nemendaráðs og skólaráðs.
- Skapa aðstæður til að fulltrúar nemenda í ráðum og nefndum hafi vettvang til að kynna efni og ákvarðanir sem teknar hafa verið.
- Skrá verkgang hvað varðar sjónarmið og áhrif nemenda á skipulag og framkvæmd náms og skólastarfs.

Innra mat

Styrkleikar

- Sjálfsmatsáætlun skólans lýsir á markvissan hátt framkvæmd og helstu niðurstöðum og framkvæmd innra mats.
- Val matsþátta byggir á stefnu, markmiðum og viðfangsefnum skólans.
- Fyrir liggur skammtíma- og langtímaáætlun um innra mat.
- Allir hagsmunaaðilar eru þátttakendur í innramatsteymi skólans.
- Við öflun gagna er leitað eftir sjónarmiðum allra hagsmunaaðila sem koma að skólastarfinu.
- Niðurstöður innra mats og áætlanir eru formlega kynntar helstu hagsmunaaðilum.
- Umbótaáætlun er til staðar.

Tækifæri til umbóta

- Meta kennslu og fagmennsku kennara á reglubundinn hátt og veita endurgjöf.
- Tilgreina markvissar aðgerðir til umbóta í umbótaáætlun og skilgreina nánar þau viðmið um árangur sem stefnt er að.
- Tryggja aðkomu skólaráðs að samræðu og ákvarðanatöku um innra mat og umbótaáætlun skólans.
- Vinna árlega greinargerð út frá niðurstöðum innra mats þar sem fram kemur mat á framgangi umbóta frá fyrra ári.

Skólaprófill

Ný og endurskoðuð matsviðmið hafa verið tekin í notkun við ytra mat á grunnskólum. Markmið endurskoðunarinnar var meðal annars að skerpa á kröfum og láta matið ná betur til faglegs leiðtogahlutverks skólastjóra, auka vægi lærdómssamfélagsins og skerpa á árangurskröfum.

Meginkaflar í matinu eru áfram stjórnun og fagleg forysta, nám og kennsla og innra mat. Undirköflum sem mynda litaprófil skóla hefur fækkað úr 23 í 16. Einnig hefur litaskala verið breytt. Prófilar skóla eru ekki samanburðarhæfir.

Hafa ber í huga að þær gagnaöflunarleiðir sem stuðst er við, það er viðtöl og vettvangsathuganir, eru þess eðlis að niðurstöðurnar hafa takmarkað alhæfingargildi en gefa fjölbreyttar vísbendingar um það starf sem fram fer í skólanum.

Stjórnun og fagleg forysta		Nám og kennsla		Innra mat
Samvirkni í stefnumótun	Vinnulag, verklagsreglur og áætlanir	Inntak og námskrá	Skipulag náms	Skipulag
Faglegt samstarf og samræða	Starfsmanna-stjórnun og verkaskipting	Árangur náms	Námsvitund	Framkvæmd
Tengsl við foreldra og aðra í skóla-samfélaginu	Leiðtogahæfni stjórnenda og starfsmanna	Gæði kennslu	Ábyrgð og þátttaka	Umbætur
Umbætur og innleiðing breytinga				

Heildarstig undirkafla	Litur	Lýsing á starfi
3,6 – 4		Mjög gott verklag sem samræmist fyllilega lýsingu um gæðastarf. Flestir eða allir þættir sterkir.
2,6 – 3,5		Gott verklag, margir þættir í samræmi við lýsingu á gæðastarfi en möguleikar á umbótum. Fleiri styrkleikar en veikleikar.
1,6 – 2,5		Uppfyllir viðmið um gæðastarf að mörgu leyti, einhverjir mikilvægir þættir sem þarfnast úrbóta. Fleiri veikleikar en styrkleikar.
1,0 – 1,5		Óviðunandi verklag, uppfyllir ekki viðmið um gæðastarf í mörgum mikilvægum þáttum. Mikil þörf á umbótum á flestum eða öllum þáttum.

Grunnskóli Vestmannaeyja

Grunnskóli Vestmannaeyja er eini grunnskólinn í Vestmannaeyjum. Skólinn hefur verið starfræktur frá haustinu 2006 en þá sameinuðust Barnaskóli Vestmannaeyja og Hamarsskóli. Skólinn starfar enn á tveimur starfsstöðvum en haustið 2007 var skólanum aldurskipt með þeim hætti að nemendur í 1.–4. bekk tilheyra starfsstöðinni Hamarsskóla og nemendur í 5.–10. bekk tilheyra starfsstöðinni Barnaskóla. Í starfsstöðinni Hamarsskóla er einnig starfrækt frístundaver fyrir nemendur í 1.–4. bekk ásamt leikskóladeild fyrir fimm ára börn sem heyra undir skólastjóra.

Einkunnarorð skólans eru: Gleði – Öryggi – Vinátta og mynda stafina GRV sem eru í merki skólans.

Á haustönn skólaárið 2021 eru 539 nemendur í skólanum. Fjöldi nemenda eftir bekkjardeildum er eftirfarandi:

Bekkur	1.	2.	3.	4.	5.	6.	7.	8.	9.	10.
Fjöldi nemenda	49	63	61	49	56	51	52	61	50	47
Fjöldi bekkjardeilda	3	3	3	3	1	1	1	3	3	2

Starfsfólk Grunnskóla Vestmannaeyja er 114. Stjórnendur eru sex. Skólastjóri er yfir báðum starfsstöðvum. Í Hamarsskóla er aðstoðarskólalastjóri og einn deildarstjóri stígs. Í Barnaskólanum er aðstoðarskólalastjóri og tveir deildarstjórar, annars vegar deildarstjóri miðstígs og hins vegar deildarstjóri unglíngastígs. Kennarar skólans eru 59, þar af starfa átta sem sérkennarar. Fjórir þroskaþjálfar starfa við skólann og er einn þeirra með aðsetur í starfsstöðinni Hamarsskóla sex tíma á viku. Námsráðgjafi skólans hefur aðsetur í starfsstöðinni Barnaskóla. Stuðningsfulltrúar eru 19 og skólaliðar eru 17. Matráðar eru tveir, ritarar eru tveir og húsverðir eru tveir. Stöðugildi við skólann eru um 96.

Sjálfstætt starfandi talmeinafræðingur og sálfræðingur sveitarfélagsins vinna með skólanum.

Nemendur af erlendum uppruna eru 41. Á þessu skólaári eru engir nemendur sem leggja stund á nám á öðru skólastigi.

Nemendur í Grunnskóla Vestmannaeyja sem hafa íslensku sem annað tungumál eru 41 og þar af eru 12 nemendur í starfsstöðinni Hamarsskóla. Nemendur sem eru í sérkennslu eða fá aðlagað námsefni í starfsstöðinni Hamarsskóla eru 33 og 20 nemendur eru í starfsstöðinni Barnaskólanum. Fjöldi nemenda með einstaklingsnámskrár á báðum starfsstöðvum er 38. Hafa ber í huga að í einhverjum tilvikum geta nemendur bæði verið tvítýngdir og með einstaklingsnámskrá.

Fjöldi kennslustunda sem féllu niður vegna forfalla kennara var á miðstigi 40,5 og á unglíngastigi 67, þar af voru 35 stundir í valgreinum. Þá féllu tveir skóladagar niður í öllum árgöngum skólans vegna veðurs.

Upplýsingar vegna Covid-19

Skólaárið 2019–2020.

Skóla var lokað í einn dag vegna Covid-19 á vorönn vegna skipulagningar. Dagleg kennsla var skert vegna Covid-19 í 15 daga hjá öllum árgöngum og voru fjórar kennslustundir kenndar dag hvern. Þá voru

fjórir dagar skertir í mars en kenndar voru þrjár kennslustundir á dag. Frá 15. apríl til 4. maí voru einnig takmarkanir á skólalaldi og var kennsla í fjórar stundir á dag. Kennsla í list- og verkgreinum og íþróttum féll niður. Fjarkennsla hófst 23. mars og stóð til 3. apríl en börn í forgangshópi í 1.–4. bekk mættu í skólann þrjár klukkustundir á dag.

Skólaárið 2020–2021.

Í byrjun nóvember féll skóli niður einn dag sökum Covid-19 og dagana 3.–23. nóvember var skert skólastarf á mið- og unglíngastigi vegna takmarkana. Þessa daga var 5.–7. bekkur í skólanum frá 8:20–13:00 og nemendur í hefðbundinni bóklegri kennslu í sínum kennslustofum en blöndun hópa var ekki heimil og voru list- og verkgreinar kenndar í heimastofum. Nemendur fóru ekki í íþróttahús þessa daga, en íþróttakennarar komu í skóla og kenndu íþróttir í útikennslu.

Unglíngastig var í skólanum frá 8:20–12:40 (fimmtudaga til 11:40) og var í hefðbundinni bóklegri kennslu, aðeins valgreinar og íþróttir féllu niður. Valgreinar hófust aftur 1. desember 2020.

Niðurstöður

Þáttur 1 – Stjórnun og fagleg forysta

Samvirkni í stefnumótun	Faglegt samstarf og samræða	Tengsl við foreldra og aðra í skóla-samfélaginu	Umbætur og innleiðing breytinga	Vinnulag, verklags-reglur og áætlanir	Starfsmanna-stjórnun og verkaskipting	Leiðtoga-hæfni stjórnenda og starfsmanna
-------------------------	-----------------------------	---	---------------------------------	---------------------------------------	---------------------------------------	--

Úttekt á vegum mennta- og menningarmálaráðuneytis fór fram á skólanum árið 2011 og skilaði skólinn umbótaáætlun til ráðuneytis í febrúar 2012. Fjallað verður í þessari skýrslu um þá þætti sem nefndir eru í þeirri umbótaáætlun og þarfnast enn umbóta. Niðurstöður þeirrar úttektar má finna á heimasíðu skólans á slóðinni: https://www.stjornarradid.is/media/menntamalaraduneyti/media/media/ritogskyrslur/utt_grv_2011.pdf.

Einnig er vísað til skýrslu um stöðu GRV á samræmdum prófum sem unnin var árið 2016 að beiðni fræðsluráðs Vestmannaeyja.

1.1 Samvirkni í stefnumótun

Stjórnendur stuðla að því að unnið sé samkvæmt lögum, reglugerðum og markmiðum aðalnámskrár grunnskóla. Skólanámskrá og starfsáætlun uppfylla viðmið aðalnámskrár, þær eru opinberar og birtar á heimasíðu skólans. Núverandi stefna skólans byggir á núgildandi menntastefnu Vestmannaeyjabæjar.

Stjórnendur eiga aðkomu að stefnumótun og ákvarðanatöku um skólamál í sveitarfélaginu. Í viðtölum við stjórnendur kom fram að unnið er að nýrri framtíðarsýn skólamála í Vestmanneyjabæ og koma allir hagsmunaaðilar að þeirri vinnu.

Stefna og sérstaða skólans sem snýr að læsi og snjalltölvuvæðingu er sýnileg og þekkt innan skólasamfélagsins. Sjá má í skólanámskrá og kennsluáætlunum að unnið er með náttúruskólann og heilsueflandi grunnskóla. Stefna skólans um „Uppeldi til ábyrgðar“ hefur verið hluti af skólastarfinu frá 2010. Ekki var sýnilegt á vettvangi að stefnan væri virk. Fram kom í rýnihópum stjórnenda og kennara að stýra þyrfti þeirri vinnu betur og að tímabært væri að skerpa á markmiðum og aðferðum hennar, sérstaklega hvað varðar nýtt starfsfólk.

Einkunnarorð skólans, Gleði – Öryggi – Vinátta, koma fram í skólanámskrá og starfsáætlun skólans. Fram kom í rýnihópum að einkunnarorð skólans væru skólasamfélaginu lítt töm.

Fram kemur í rýnihópum stjórnenda, kennara og foreldra¹ að kynning á helstu stefnumálum skólans fari fram á kynningarfundum að hausti.

Stefna aðalnámskrár, þar á meðal grunnþættir menntunar, er skráð í skólanámskrá og þar kemur fram hvernig unnið er með þá í daglegu starfi. Í kennsluáætlunum er ekki gerð grein fyrir því með hvaða hætti unnið er með grunnþætti menntunar.

¹ Í þessari skýrslu er orðið foreldri notað jafnt um foreldra og forsjáraðila.

Fram kemur í öllum rýnihópum að stjórnendur leggja áherslu á það jákvæða í skólastarfinu í daglegu tali og fréttáflutningi.

1.2 Faglegt samstarf og samræða

Stjórnendur hafa faglegan metnað og væntingar til náms og kennslu. Fram kemur í endurmenntunaráætlun og rýnihópaviðtölum við stjórnendur, kennara og starfsfólk að þeir hafi svigrúm til starfsþróunar.

Endurmenntunaráætlun skólans fyrir skólaárið 2020–2021 er að finna í starfsáætlun og byggir á stefnu skólans. Þar koma fram áherslur skólans í heild sem og einstaklingsbundnar forsendur til starfsþróunar.

Fagleg samræða um nám, kennslu og árangur fer fram á deildarfundum, faggreinafundum, kennarafundum og fundum í þróunarteymum. Þá eru teymi kennara í hverjum árgangi sem vinna saman að skipulagi náms og kennslu. Ekki kemur fram í skólanámskrá eða starfsáætlun hvernig kennarar gera stjórnendum grein fyrir því á hvern hátt þeir auka gæði náms og kennslu. Fram kom í rýnihópaviðtölum við stjórnendur að þeir leggi áherslu á að vera styðjandi og leiðandi í faglegri forystu við kennara.

Unnið er með niðurstöður kannana, lesfímiskimana og samræmdra prófa á formlegan hátt með samræðum og tillögum til umbóta á kennarafundum, deildarfundum og faggreina- og árgangafundum. Fram kemur í rýnihópaviðtölum við stjórnendur og kennara að niðurstöður um árangur og framfarir nemenda eru skráðar í Mentor.

Fram kemur í rýnihópum stjórnenda og kennara að lýðræðisleg vinnubrögð eru viðhöfð við nám, kennslu og skipulag skólastarfsins þar sem deildarstjórar, verkefnisstjórar, fagstjórar og kennarar bera ábyrgð á og vinna að ákveðnum verkefnum. Fram kemur í rýnihópum við kennara, annað starfsfólk og stjórnendur að starfshópurinn lítur á sig sem eina liðsheild.

1.3 Tengsl við foreldra og aðra í skólasamfélaginu

Stjórnendur vinna að því að byggja upp jákvæð tengsl við foreldrasamfélagið og skapa skólanum jákvæða ímynd í samfélaginu. Formlegar samskiptaleiðir við foreldra eru skráðar í starfsáætlun. Fram kom í rýnihópum stjórnenda að stefnt væri að því að virkja foreldra enn frekar til þátttöku í skólastarfinu. Í skýrslum um ytra mat frá 2011 og 2016 kemur fram að styrkja þurfi tengsl heimila og skóla.

Skólastjórnendur leggja áherslu á að segja frá viðburðum eða fréttum af starfi skólans á samfélagsmiðlum.

Leitað hefur verið eftir sýn foreldra á skólastarfið, meðal annars með könnun Skólapúlsins² (síðast skólaárið 2017–2018), en samkvæmt viðtölum við stjórnendur eru gerðar kannanir á vegum skólans um einstök málefni.

Matsaðilar Menntamálastofnunar lögðu rafræna könnun fyrir foreldra í tengslum við ytra matið og svöruðu foreldrar 292 nemenda könnuninni sem er rúmlega 54% þátttaka og ber að hafa það í huga við túlkun niðurstaðna.

Þar kom fram að 82% svarenda eru frekar eða mjög sammála fullyrðingunni „Þegar á heildina er litið er ég ánægð/ur með skólann“. Rúmlega 55% svarenda voru frekar eða mjög sammála fullyrðingunni

² Skólapúlsinn er vefkerfi sem leggur staðlaðar foreldra-, nemenda- og starfsmannakannanir fyrir skóla.

„Foreldrum er markvisst kynnt sýn og stefna skólans“. Tæplega 42% voru mjög ósammála fullyrðingunni „Ég hef tekið þátt í að móta/endurskoða sýn og stefnu skólans“ en töldu rúmlega 22% svarenda sig hafa komið að stefnumótun.

Um 63% svarenda svöruðu spurningunni „Hefur þér verið kynnt stoðþjónusta skólans, það er hvernig sérstökum stuðningi við nemendur, náms- eða sálfræðiráðgjöf, er hagað?“ neitandi. Fram kom í rýnihópaviðtölum við foreldra að þeim væru ekki formlega kynnt þau úrræði sem skólinn hefði upp á að bjóða nema leitað væri eftir þeim. Upplýsingar um stoðþjónustu skólans er að finna á heimasíðu skólans. Fram kom hjá skólastjóra að heildaráætlun um skipulag náms og kennslu nemenda með sérþarfir væri í lokavinnslu og yrði birt á heimasíðu skólans von bráðar.

Tæplega helmingur svarenda svaraði spurningunni „Hefur verið leitað sjónarmiða þinna um starf skólans með könnun eða í rýnihóp?“ neitandi og um 50% svöruðu fullyrðingunni „Hefur þú fengið kynningu á innra mati skólans, svo sem niðurstöðum nemenda- og foreldrakannana?“ neitandi. Tæplega 23% svarenda voru frekar eða mjög sammála fullyrðingunni „Skólinn leitar eftir mínum tillögum og hugmyndum um hvað bæta megí í skólastarfi“. Um 46% svarenda voru frekar eða mjög sammála fullyrðingunni „Þegar ég kem með ábendingar til skólans er þeim vel tekið“.

Í opnum svörum könnunarinnar komu fram ýmsar tillögur um með hvaða hætti skólinn gæti leitað eftir sýn og hugmyndum foreldra til að efla skólastarfið. Sem dæmi var bent á að hægt væri að setja upp vinnuhópa, halda fundi/fjarfundir, leggja viðhorfskannanir reglulega fyrir foreldra, fara í hugmyndavinnu, hafa hugmyndabanka, ábendingahnapp á heimasíðu, netfang sem hægt væri að senda tillögur á eða hafa möguleika á að geta sent inn nafnlausar tillögur.

Áætlað er að skólaráð fundi reglulega eins og kveðið er á um í reglugerð nr. 1157/2008. Fundargerðir eru birtar á heimasíðu skólans og sjá má að fáir fundir hafa verið síðustu tvö skólaár. Í fyrstu fundargerð þessa skólaárs er skráð fundaáætlun ráðsins. Fulltrúar allra hagsmunaaðila eiga fulltrúa í skólaráði. Fram kemur í rýnihópi skólaráðs að það hafi ekki staðið fyrir opnum fundi um skólastarfið fyrir skólasamfélagið. Fundir skólaráðs hafa ekki verið haldnir með reglubundnum hætti síðasta skólaár vegna Covid-19.

Kynningarfundir fyrir alla foreldra eru haldnir að hausti í hverjum árgangi þar sem farið er yfir áherslur vetrarins og kosnir eru bekkjarfulltrúar úr hópi foreldra. Þegar foreldrar eru spurðir hvort þeir fái kynningu á áætlunum um nám og kennslu barnsins þeirra eru rúmlega 64% mjög eða frekar sammála því að svo sé.

Fram kemur í öllum rýnihópum að unnið er með grenndarsamfélaginu á margvíslegan hátt og má þar sem dæmi nefna starfsnám, starfsfræðslu, heimsóknir á söfn og vinnustaði.

Á heimasíðu skólans má finna upplýsingar um samstarf við önnur skólastig, félagsstarf unglinga, frístund og íþróttafélög.

Frístundaheimili fyrir nemendur í 1.–4. bekk er til húsa í starfsstöðinni Hamarsskóla ásamt leikskóladeild fyrir fimm ára börn og heyrir starfsemin undir stjórn skólastjóra. Upplýsingar um starfsemina er ekki að finna í starfsáætlun skólans en finna má upplýsingar á heimasíðu.

1.4 Umbætur og innleiðing breytinga

Mat á árangri og störfum er hluti af daglegu starfi stjórnenda. Ýmsar skimanir og kannanir, svo sem Lesferill og samræmd könnunarpróf, eru lagðar fyrir nemendur ásamt viðhorfskönnunum til að meta ferli og árangur skólustarfsins. Eins og fyrr segir er skólapúlsinn lagður fyrir nemendur árlega en skólinn hefur lagt sínar eigin kannanir fyrir foreldra og starfsfólk.

Fram kom í rýnihópum kennara og stjórnenda að unnið er með niðurstöður prófa og skimana en ekki er til skráð verklag með hvaða hætti niðurstöður eru nýttar í kennslu til að efla árangur nemenda. Þá liggur ekki fyrir skráð verklag skólans þegar kemur að upplýsingagjöf um árangur og viðbrögð til foreldra og nemenda.

Þróunarverkefni skólans skólaárið 2021–2022 eru „Kveikjum neistann“, spjaldtölvuvæðing og upplýsingatækni og lausnarteymi. Þá eru margir kennarar sem nýta námskeið Menntafléttu til að þróa kennsluhætti sína og vinna saman í þróunarteymum. Á vettvangi mátti einnig sjá að verið er að þróa teymiskennslu á miðstigi og á yngsta stigi er unnið að þróun heimasíðu sem nefnist „Út fyrir bókina“.

Rannsóknar- og þróunarverkefnið „Kveikjum neistann“ er viðamikilið langtímaverkefni í samstarfi við Háskóla Íslands og Menntavísindasvið. Samningur um verkefnið var undirritaður þann 1. júní 2021 og það er styrkt af Vestmannaeyjabæ, Háskóla Íslands, Samtökum atvinnulífsins og mennta- og menntamálaráðuneytinu. Verkefnið hófst haustið 2021 í 1. bekk og mun verða í þróun og rannsókn næstu 10 árin. Allir kennarar á yngsta stigi taka þátt í verkefninu á þessu skólaári. Verkefnið snýr að breyttum áherslum í námi nemenda og eru áhersluatriði lestur, stærðfræði, náttúrufræði, hreyfing og hugarfar.

Annað viðamikið þróunarverkefni sem allir kennarar skólans taka þátt í er spjaldtölvuvæðing og upplýsingatækni en eins og fyrr segir hófst það á síðasta skólaári. Verkefnið er með stefnumótun og aðgerðaáætlun til þriggja ára. Verkefnisstjóri fer fyrir verkefninu ásamt innleiðingarahópi. Regluleg örnámskeið eru í boði fyrir alla kennara á skólaárinu. Stefnumótunar- og matsskýrsla verkefnisins voru matsaðilum aðgengilegar en hefur ekki verið birt opinberlega.

Fram kom í rýnihópum kennara og stjórnenda að skráðar eru fundargerðir sem snúa að framgangi sumra verkefna og er þær að finna á innri vef skólans. Þá kom fram að þróunarverkefni eru kynnt á kennarafundum. Gert er ráð fyrir viðeigandi starfsþróun í endurmenntunaráætlun skólans.

1.5 Vinnulag, verklagsreglur og áætlanir

Helstu upplýsingar um skólastarfið og lögbundnar áætlanir eru til staðar á heimasíðu skólans. Samkvæmt foreldrakönnun Menntamálastofnunar telja um 63% svarenda að síðan sé virk og innihaldi réttar og hagnýtar upplýsingar. Skólinn og kennarar halda einnig úti Facebook-síðum til upplýsinga fyrir foreldra og nemendur.

Niðurstöður foreldrakönnunar Menntamálastofnunar sýna að rúmlega 63% svarenda eru mjög eða frekar sammála fullyrðingunni „Skólanum er vel stjórnað“.

Fram kemur í rýnihópum alls starfsfólks skólans að það er sátt við skipulag daglegs starfs og segir í viðtölum að samskipti séu almennt góð meðal starfsfólksins. Fram kom í rýnihópi annars starfsfólks en kennara að upplýsingagjöf til þeirra, hvað varðar ákvarðanir og viðburði, mætti vera skilvirkari.

Fram kom í viðtali við skólastjóra að unnið hefur verið að nýrri stefnu sveitarfélagsins um verkferla er snúa að samskiptum og lausn ágreiningsmála starfsfólks. Stefnan hefur ekki verið birt opinberlega.

Skólareglur sem innihalda meðal annars símareglur ásamt viðmiðum eru til staðar. Fram kom í rýnihópaviðtölum að stjórnendur, kennarar og í sumum tilvikum nemendur hafi haft aðkomu að mótun og endurskoðun skólareglna. Fram kemur í könnun Menntamálastofnunar að þegar spurt er hvort leitað hafi verið eftir sjónarmiðum foreldra við endurskoðun skólareglna svari tæplega 74% því til að svo hafi ekki verið.

Stjórnendur sjá í samstarfi við sveitarfélagið til þess að verklag og áherslur hvað varðar aðbúnað, skjalavörslu og persónuverndarlög séu í samræmi við lög og reglugerðir. Starfsmönnum eru kynnt lög um persónuvernd og trúnað og þess gætt að sækja upplýsingar í sakaskrá við ráðningar. Við ráðningu nýs starfsfólks er farið eftir lögum nr. 95/2019 um menntun, hæfni og ráðningu kennara og skólastjórnenda við leikskóla, grunnskóla og framhaldsskóla. Fram kom í rýnihópaviðtali við stjórnendur að verktakar sem vinna við skólann hafi hvorki skrifað undir trúnaðaryfirlýsingu né hafi verið óskað eftir upplýsingum úr sakaskrá.

Upplýsingar um nemendaráð, hlutverk þess og starfsemi er að finna á heimasíðu skólans. Þar er skráð hvaða nemendur sitja í skólaráði og nemendaráði en ekki er að finna fundargerðir nemendaráðs á heimasíðu. Ekki kemur fram hvort fulltrúar nemenda eiga aðkomu að öðrum nefndum eða ráðum.

1.6 Starfsmannastjórnun og verkaskipting

Við stjórnun er lögð áhersla á verklag sem leiðir til jákvæðra samskipta. Skipurit er að finna í starfsáætlun og bæði stjórnendur og starfsfólk eru með skýrar starfslýsingar en þær eru ekki opinberar. Fyrir liggur handbók starfsfólks með margvíslegum upplýsingum og er meðal annars fjallað um skipulag skólustarfsins, vinnutíma, réttindi og skyldur starfsmanna. Stjórnendur funda vikulega um skipulag og faglegt starf skólans. Fram kom í rýnihópum kennara og stjórnenda að leitast sé við að skipa kennslu niður með tilliti til menntunar og sérhæfingar. Nýir kennarar fá ráðgjöf og stuðning frá samkennum og/eða deildarstjórum. Fram kom í rýnihópi annars starfsfólks en kennara að næsti yfirmaður þess leiði það áfram í starfi. Starfsþróunarsamtöl eru einu sinni á ári við allt starfsfólk.

Í rýnihópum starfsfólks skólans kom fram að það fái hrós frá stjórnendum en því er ekki veitt formleg endurgjöf á störf sín. Einnig kom fram hjá rýnihópum stjórnenda og kennara að stjórnendur fylgist ekki reglulega með námi og kennslu og veiti kennum endurgjöf. Fram kemur í matskýrslu frá árinu 2016 ábending um að stjórnendur sitji í kennslustundum, veiti kennum endurgjöf og styðji með þeim hætti við daglegt starf þeirra, auk þess að hafa yfirsýn yfir þær kennsluaðferðir sem notaðar eru í skólanum.

1.7 Leiðtogahæfni stjórnenda og starfsmanna

Skólastjóri leitast við að styrkja eigin þekkingu og hvetur aðra stjórnendur og starfsfólk til starfsþróunar. Mannauður er vel nýttur og leiðtogar innan skólans leiða og bera ábyrgð á verkefnum sem snúa að skólustarfi, svo sem ábyrgð á hinum ýmsu teyllum. Ábyrgðaraðilar verkefna eru þó ekki skráðir í skólanámskrá eða starfsáætlun en í rýnihópum stjórnenda og kennara kemur fram að starfsfólk er upplýst um verkefni og ábyrgðaraðila þeirra.

Fram kemur í rýnihópum að millistjórnendum, kennum og öðru starfsfólki finnst það njóta trausts í störfum sínum. Samhljómur var í öllum rýnihópum um að starfsandi væri mjög góður. Fram kemur hjá stjórnendum að starfsfólk geti sótt sér faglega handleiðslu ef með þarf og sé þess óskað.

Skólinn er heilsueflandi skóli og fram kom í rýnihópum stjórnenda og alls starfsfólks að skólinn taki þátt í verkefnum þar að lútandi, svo sem „Göngum í skólann“ og „Lífshlaupinu“.

Styrkleikar

- Stefna og sérstaða skólans kemur fram í skólanámskrá, starfsáætlun og er sýnileg í starfsháttum skólans.
- Hagsmunaaðilar skólasamfélagsins koma að stefnumótunarvinnu sveitarfélagsins á framtíðarsýn í skólamálum.
- Stjórnendur og starfsfólk vinna markvisst að því að skólinn sé mikilvægur hluti samfélagsins.
- Stjórnendur leggja áherslu á það jákvæða í skólastarfinu.
- Stjórnendur hvetja til faglegs samstarfs og samræðu um nám og kennslu.
- Stjórnendur stuðla að og hvetja kennara og starfsfólk til starfsþróunar.
- Markvisst er unnið að þróun skólastarfsins með fjölbreyttum þróunarverkefnum.
- Starfsfólk er sáttt við daglegt skipulag skólans og telur starfsanda góðan.
- Lýðræðisleg vinnubrögð eru viðhöfð við skipulag skólastarfsins.
- Mannauður er vel nýttur og leiðtogar innan skólans leiða og bera ábyrgð á verkefnum.

Tækifæri til umbóta

- Gera grein fyrir því í kennsluáætlunum hvernig unnið er með grunnþætti menntunar, stefnu og áherslur skólans.
- Vinna markvisst með stefnu skólans hvað varðar „Uppeldi til ábyrgðar“.
- Gera einkunnarorð skólans skólasamfélaginu tamari.
- Stjórnendur fylgist reglulega með námi og kennslu og veiti endurgjöf.
- Skrásetja með hvaða hætti gögn um árangur og líðan nemenda eru nýtt til að efla árangur nemenda.
- Innleiða ferli til að skrá með hvaða hætti upplýsingum um árangur í skólastarfi er komið til foreldra og nemenda.
- Fylgja því eftir að skólaráð haldi opinn fund fyrir skólasamfélagið.
- Skrá í starfsáætlun umfjöllun um frístund og leikskóladeild skólans.
- Stefna að virku samstarfi heimila og skóla í samvinnu við foreldra.
- Kynna markvisst fyrir öllum foreldrum stoðþjónustu skólans og sveitarfélagsins.
- Skrá ábyrgðaraðila verkefna í skólanámskrá og/eða í starfsáætlun.
- Tryggja að framgangur og fundargerðir þróunarverkefna séu skráðar og birtar opinberlega.

Þáttur 2 – Nám og kennsla

Inntak og námskrá	Árangur náms	Gæði kennslu	Skipulag náms	Námssvitund	Ábyrgð og þátttaka
-------------------	--------------	--------------	---------------	-------------	--------------------

2.1 Inntak og námskrá

Skólanámskrá er birt á heimasíðu skólans og endurspeglar hún áherslur stjórnvalda með tilgreindum leiðum til að mæta þeim. Þar er að finna stefnu og sérstöðu skólans, námsvísa, námsmat, innra mat og stuðning við nemendur. Fjallað er um grunnþætti menntunar í sérkafla og þar kemur fram hvernig skólinn vinnur að hverjum þætti út frá áherslum skólans. Grunnþættir sem unnið er að birtast aftur á móti ekki í kennsluáætlunum. Fram kom í rýnihópum stjórnenda, kennara og foreldra að kennsluáætlanir eru kynntar foreldrum á kynningarfundum að hausti.

Kennsluáætlanir fyrir alla árganga og námsgreinar eru birtar í skólanámskrá á heimasíðu skólans og eru þær unnar á mismunandi hátt bæði eftir stigum og námsgreinum. Í flestum áætlunum koma fram þau hæfniviðmið aðalnámskrár sem vinna á að í námsgreininni en misjafnt er hvort eða með hvaða hætti greint er frá viðfangsefnum, kennsluáferðum og námsmati greina.

Í rýnihópi kennara kemur fram að markmið eða hæfniviðmið eru kynnt nemendum í flestum tilvikum í upphafi verkefna. Kennsluáætlanir eru birtar í Mentor og að sögn kennara í rýnihópi eru þær, eins og fyrr segir, kynntar fyrir foreldrum á haustfundum. Í áætlunum um kennslu er ekki fjallað um með hvaða hætti námsaðlögun er háttáð í hverri námsgrein eða viðfangsefni. Fram kemur í rýnihópi kennara að samþætting námsgreina sé víða. Sjá má að sumar kennsluáætlanir fjalla um fjölbreytta kennsluhætti og samþættingu greina. Flestar kennsluáætlanir á heimasíðu sýna einungis með hvaða hætti unnið er frá skólabyrjun til miðs nóvember eða áramóta og margar kennsluáætlanir eru yfirferðaráætlanir.

Í ytramatskýrslu frá árinu 2011 kemur fram að skólinn leggi áherslu á fjölbreytni í kennsluháttum en það sé samt sem áður undir hverjum og einum kennara komið hvernig sú fjölbreytni birtist.

Stuðningur við einstaka nemendur er skipulagður með rökstuddri einstaklingsnámskrá sem gerð er til langs tíma. Í einstaklingsnámskrám kemur ekki fram með hvaða hætti námsframvinda nemenda er metin jafnt og þétt. Á vettvangi kom fram að sérstakur stuðningur við nemendur fer fyrst og fremst fram í námsverum, sérkennslurýmum og verkdeild.

2.2 Árangur náms

Reglulega er fylgst með árangri náms og framförum nemenda og skráð í Mentor. Unnið er með niðurstöður námsmats og annars mats til að auka framfarir nemenda. Kennarar rýna sameiginlega í niðurstöður námsmats, meðal annars frá ytri aðilum, til þess að styrkja námslega stöðu nemenda.

Í skólanámskrá má finna stefnu skólans um námsmat, almennan matskvarða og yfirlit yfir allar skimanir og samræmd próf sem lögð eru fyrir á hverju skólaári í hverjum árgangi. Í kennsluáætlunum er almennt ekki gerð grein fyrir viðmiðum um námsmat eða árangur sem tengjast námsgreinum. Fram kom í rýnihópum stjórnenda og kennara að viðmið um námsárangur í verkefnum og námsgreinum er að finna inni á Mentor þar sem nemendur og foreldrar geta fylgst með framförum.

Niðurstöður úr nemendakönnun Skólapúlsins í nóvember 2021 sýna að líðan nemenda skólans er sambærileg líðan nemenda í öðrum þátttökuskólum. Þá sýna niðurstöður að skólinn viðheldur stöðu sinni hvað varðar einelti og er sambærilegur öðrum skólum. Fram kemur að ánægja af lestri og áhugi á stærðfræði er marktækt undir landsmeðaltali. Trú á eigin námsgetu hefur aukist milli mælinga og er nú sambærileg við aðra þátttökuskóla.

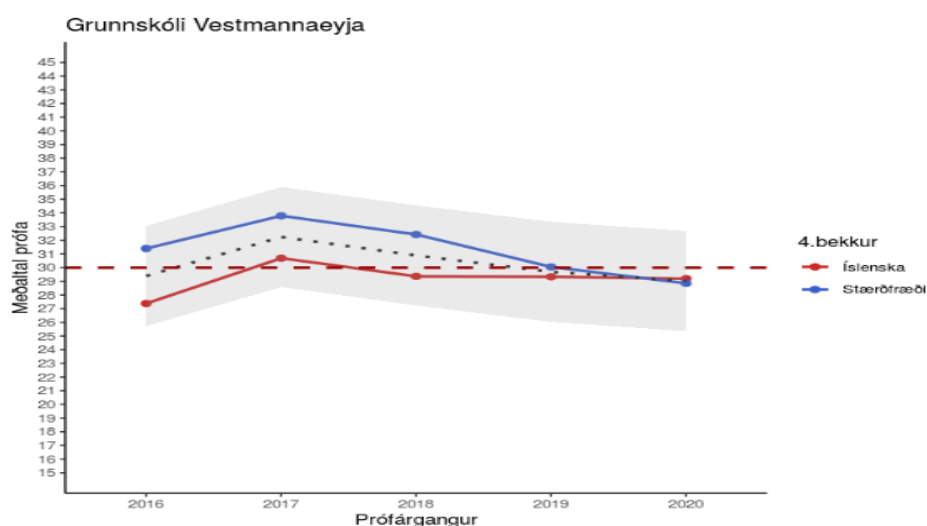
Í áður nefndri foreldrakönnun Menntamálastofnunar kemur fram að um 87% svarenda eru mjög eða frekar sammála fullyrðingum um að börnum þeirra líði vel eða mjög vel í skólanum, rúmlega 70% svarenda svara því til að þeir séu frekar eða mjög sammála því að þeir fái góðar upplýsingar um námsárangur barnsins. Þá eru rúmlega 70% frekar eða mjög sammála því að þeir geti fylgst með námsmarkmiðum barnsins og að barninu finnist gaman að læra í skólanum.

Um 80% eru mjög eða frekar sammála því að skólinn mæti vel námsþörfum barnsins og það fái hvatningu og nægilegar áskoranir í námi og taki stöðugum framförum. Tæplega 85% foreldra svara því til að kennarinn fylgist reglulega með námi barnsins. Þá eru rúmlega 86% mjög eða frekar sammála að barnið njóti sanngirni og virðingar í skólstarfinu.

Samræmd könnunarpróf

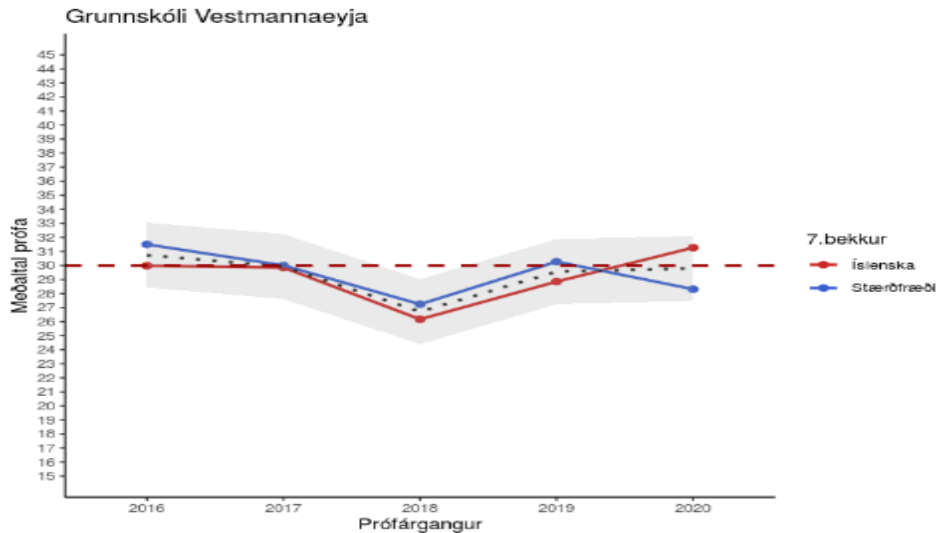
Einn af einkunnakvörðunum við úrvinnslu samræmdra könnunarprófa í grunnskólum landsins byggir á aðlögun stigadreifingar að normaldreifingu. Einkunnakvarðinn hefur alltaf sama meðaltal og staðalfrávik frá ári til árs og er því samanburðarhæfur á milli ára og jafnvel milli námsgreina. Kvarðinn nær frá 0 upp í 60, meðaltalið er 30.

Árangur 4. bekkjar á samræmdum könnunarprófum í stærðfræði hefur verið yfir landsmeðaltali síðustu ár en er nú undir meðaltali. Árangur í íslensku hefur verið um og undir meðaltali síðustu ár. Í greiningu Skólapúlsins kemur fram að sá þáttur sem er slakastur í íslensku snýr að málnotkun og er allmikill munur á getu stúlkna og drengja.



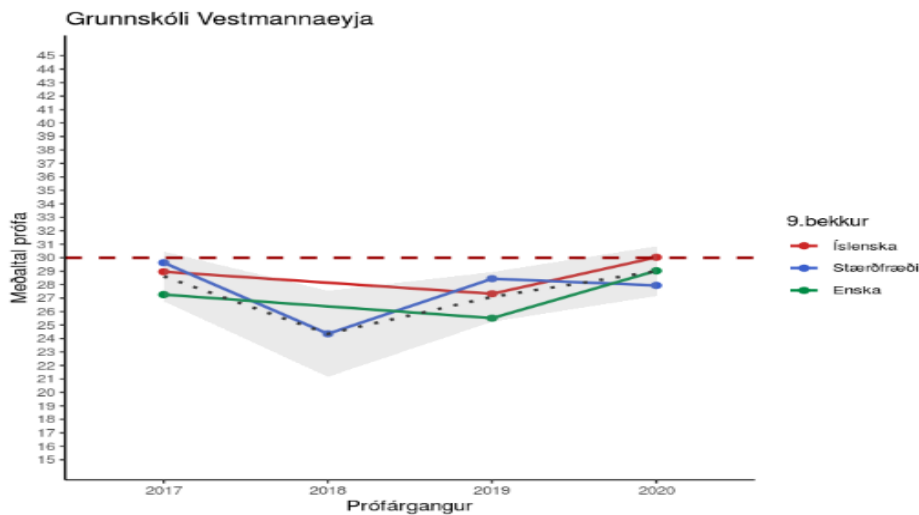
Mynd 1. Árangur nemenda í 4. bekk á samræmdum könnunarprófum.

Árangur 7. bekkjar hefur sveiflast milli ára. Námsgreinarnar hafa fylgst nokkuð að í gegnum árin en árangur í íslensku er nú yfir landsmeðaltali. Á línuritinu má sjá að árangur í stærðfræði síðastliðin fjögur ár hefur vaxið og dalað til skiptis. Samkvæmt greiningu Skólapúlsins eru veikustu þættirnir í stærðfræði reikningur og aðgerðir.



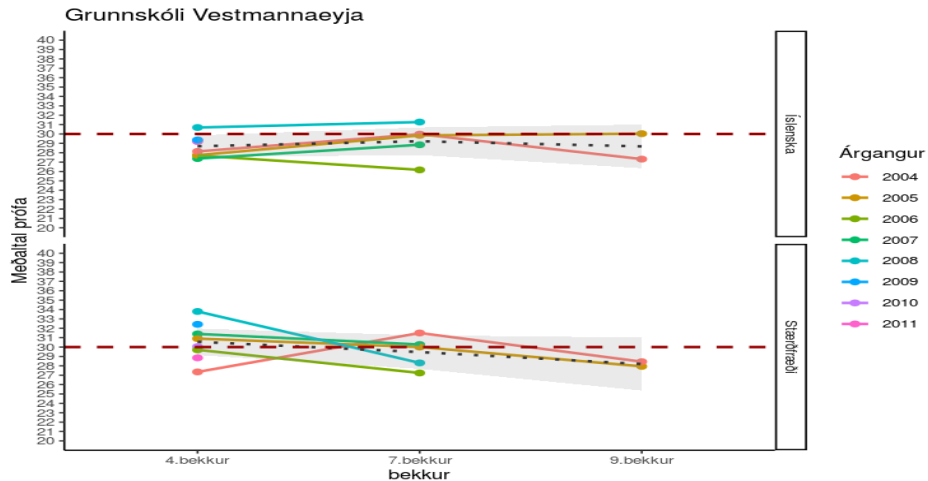
Mynd 2. Árangur nemenda í 7. bekk á samræmdum könnunarprófum.

Árangur í öllum samræmdum könnunarprófum hefur verið undir landsmeðaltali síðustu ár. Árangur í íslensku og ensku hefur vaxið og er nú um og undir meðaltali en árangur í stærðfræði hefur dalað milli ára.



Mynd 3. Árangur nemenda í 9. bekk á samræmdum könnunarprófum.

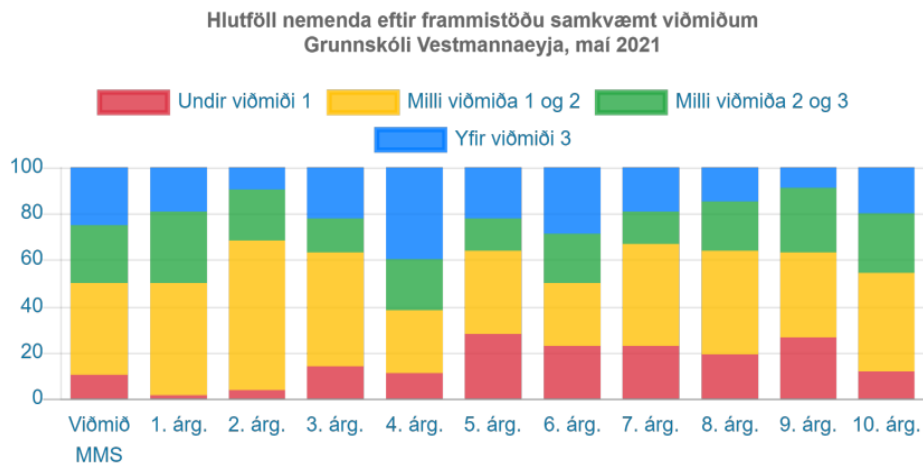
Þegar árangri árganga er fylgt eftir sést að árangur milli prófa eykst hjá sumum árgöngum en dalar hjá öðrum. Sjá má þá tilhneingingu að árangur í stærðfræði dali milli 4. og 7. bekkjar en að íslenskan standi í stað eða eflist frekar.



Mynd 4. Árgangabróun á samræmdum könnunarprófum.

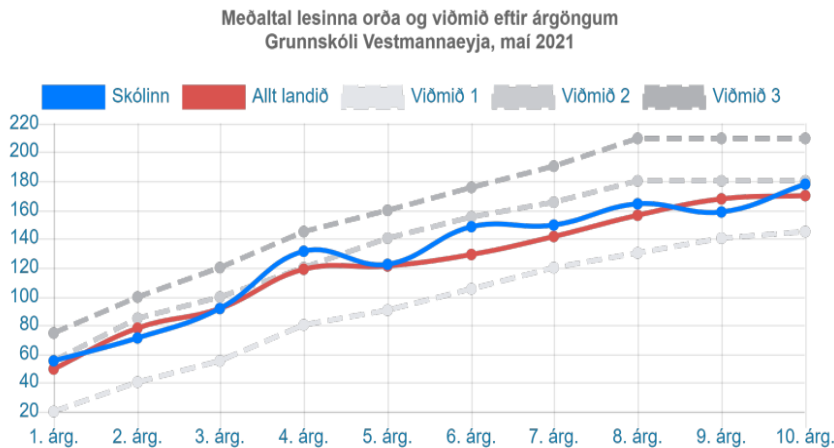
Lesferill

Skólinn notast við matstækið Lesferil (matstæki Menntamálastofnunar sem metur grunnþætti læsis). Mynd fimm sýnir hlutfall nemenda eftir frammistöðu í samanburði við viðmið Menntamálastofnunar sem sýnd eru í fremsta dálki stöplaritsins.



Mynd 5. Hlutfall nemenda eftir frammistöðu viðmiðs.

Þegar línuritið (mynd 6) er skoðað sést að í maí 2021 voru fimm árgangar skólans yfir landsmeðaltali lesinna orða nemenda, tveir undir meðaltali og tveir á pari við landsmeðaltal.



Mynd 6. Meðaltal lesinna orða og viðmið.

Í niðurstöðum fyrirlagna á prófum og skimunum ytri aðila má finna upplýsingar sem skólinn getur nýtt til að efla námslega stöðu nemenda með markvissum hætti. Samkvæmt áður nefndum ytramatsskýrslum frá árunum 2011 og 2016 var skólanum bent á að nýta betur niðurstöður mælinga, skimunarprófa og samræmdra kannana til aukins árangurs nemenda.

2.3 Gæði kennslu

Kennslustundir eru skráðar út frá kennsluathöfnum kennara sem flokkaðar eru í þrjá flokka; fræðandi, leiðbeinandi eða blöndu af hvoru tveggja. Það sem einkennir fræðandi kennsluathafnir kennara er að útskýra, sýna og spyrja. Ef spurt er kallar það oftast á eitt rétt svar. Það sem einkennir leiðbeinandi kennsluathafnir er að lögð er áhersla á krefjandi spurningar og lausnaleit sem reynir á rökhugsun nemenda eða leggur áherslu á frumkvæði eða opin/skapandi verkefni þar sem hægt er að velja úr nokkrum lausnum. Nemandinn er í forgrunni og virkur í að athuga, rannsaka og draga ályktanir.

Matsmenn voru á vettvangi í 42 kennslustundum hjá öllum árgöngum og í fjölbreyttum námsgreinum. Kennarar sýndu nær allir fagmennsku og kennslufræðilega hæfni á vettvangi.

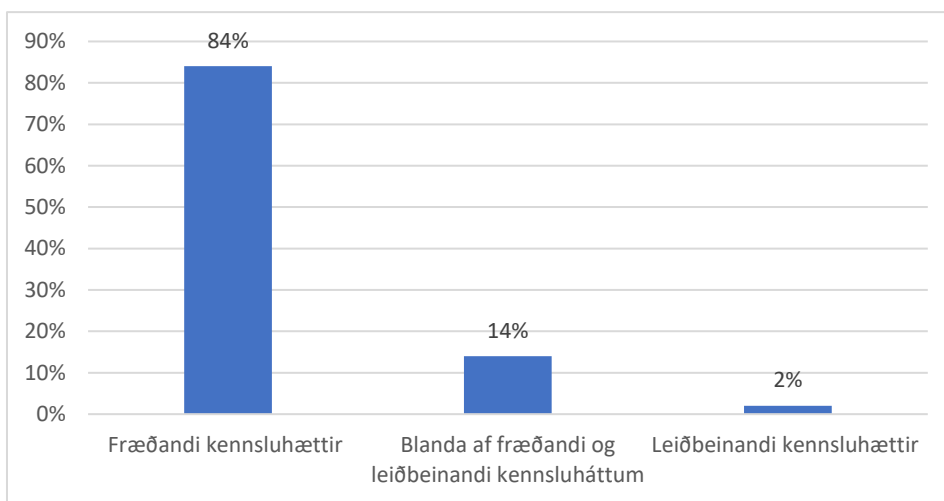
Rúmlega fjórðungur kennslustunda var metinn frábær og tveir þriðju stunda voru metnar góðar. Fáeinar kennslustundir þörfuðust umbóta. Í nokkrum kennsluáætlunum er fjallað um fjölbreytta kennsluhætti og samþættingu námsgreina. Í kennslustundum sem matsaðilar mátu voru fjölbreyttir kennsluhættir lítt sýnilegir innan fræðandi kennsluhátta. Í verkefninu Menningarmót mátti sjá samþættingu námsgreina.

Í miklum meirihluta þeirra stunda sem matsaðilar heimsóttu var nemendum ekki gerð grein fyrir markmiðum stundarinnar, framgangi eða hæfniviðmiðum sem unnið var með hverju sinni. Fram kom í rýnihópi kennara að í upphafi verkefna væri nemendum gerð grein fyrir markmiðum og hæfniviðmiðum. Einnig kom fram í rýnihópum nemenda og kennara að námsmat og skil verkefna væru fjölbreytt.

Á heimasíðu og í starfsáætlun skólans kemur fram hvernig stoðþjónustu er háttað hvað varðar stuðning og sérkennslu. Þar kemur fram lýsing og hlutverk námsvera og verkdeildar³. Í kennsluáætlunum kemur ekki fram með hvaða hætti tilhögun námsaðlögunar er háttað.

Fram kom í rýnihópum kennara og stjórnenda að bráðgerir nemendur hafi möguleika á að útskrifast úr grunnskólanum ári fyrr en áætlað er samkvæmt aðalnámskrá grunnskóla. Nemendur á unglíngastigi sem sýna mikla námsgetu í einstaka námsgreinum eru ekki að sækja nám í framhaldsskóla. Í matskýrslu frá árinu 2016 kom að skólinn þyrfti að mæta betur þeim nemendum sem geta farið hraðar yfir námslega, meðal annars með einstaklingsbundnu námi þar sem nemendur setja sér eigin markmið á grundvelli vel útfærðra og markmiðssettra námskráa.

Á vettvangi eru kennsluáherslur skoðaðar, það er hvort um fræðandi eða leiðbeinandi kennsluhætti er að ræða eða blöndu af hvoru tveggja. Í 84% metinna kennlustunda sáu matsaðilar fræðandi kennlustundir. Leiðbeinandi kennsluhætti mátti sjá í 2% metinna stunda.



Mynd 7. Kennsluáherslur.

2.4 Skipulag náms

Kennslustundafjöldi og val nemenda er í meginatriðum samkvæmt viðmiðum aðalnámskrár. Kennarar bera sameiginlega ábyrgð á skipulagi náms og kennslu og á vettvangi mátti sjá að kennarar vinna saman tveir eða fleiri með áherslu á nám nemenda.

Einnig var sýnilegt á vettvangi að kennarar í einstaka árgöngum nýttu teymiskennslu til að skapa fjölbreyttar námsaðstæður þar sem saman fór sameiginleg ábyrgð kennara á námi og líðan nemenda auk kennslu og daglegra samskipta.

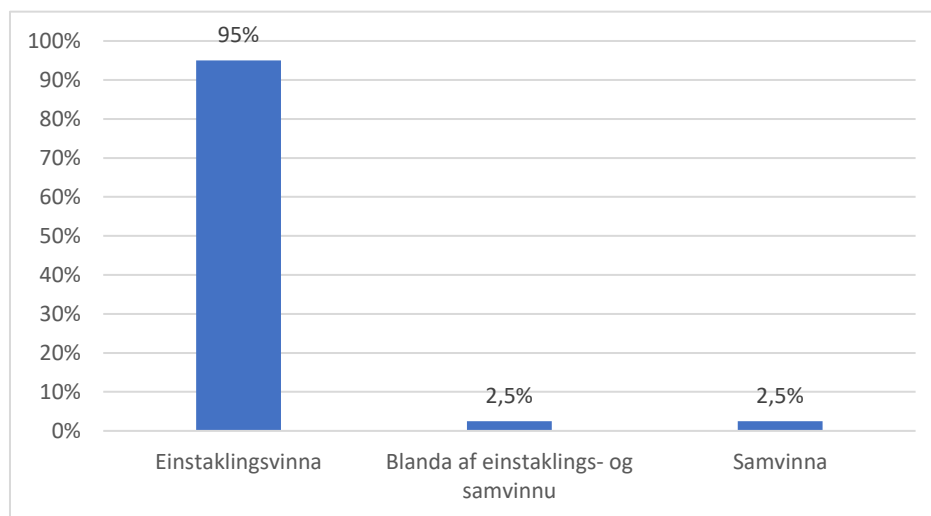
Fjöldi nemenda í námshópum metinna kennlustunda var frá átta til 28 og eru sérkennslustundir ekki inni í tölunni. Stuðningsfulltrúar voru til aðstoðar í helmingi metinna kennlustunda. Samskipti voru almennt jákvæð innan nemendahópa, milli nemenda og kennara annars vegar og milli nemenda og stuðningsfulltrúa hins vegar.

Eitt af því sem skoðað er í matinu er notkun upplýsingatækni í skólastarfi. Í vettvangsathugunum reiknast það sem notkun ef einn nemandi nýtir upplýsingatækni að einhverju marki í kennslustundinni

³ Í starfsstöðinni Barnaskólanum er starfrækt verkdeild sem er úrræði fyrir nemendur með sértæk vandamál.

eða kennari varpar upp myndum/glærum. Nemendur í 1.–10. bekk nýttu spjaldtölvur í 15 stundum. Á yngsta stigi voru stundirnar fjórar, á miðstigi fjórar og sjö á elsta stigi. Notkun nemenda snéri aðallega að því að leysa verkefni inni á ákveðnum síðum, leita upplýsinga eða vinna verkefni á Google Classroom. Kennarar nýttu upplýsingatækni í níu stundum.

Kennslustundir eru einnig skráðar út frá námsathöfnum nemenda sem snúa að sjálfstæðu námi (einstaklingsvinnu), samvinnu eða blöndu af hvoru tveggja. Í kennslustundum sem matsaðilar heimsóttu byggðu verkefni nemenda á einstaklingsvinnu í rúmlega 95% metinna stunda. Markviss samvinna var í einni stund og í einni stund unnu nemendur að hluta til einir og að hluta til með öðrum nemendum. Á vettvangi var sýnilegt að samvinna nemenda, umræður og skoðanaskipti voru ekki markvisst notuð nema í litlum hluta kennslustunda sem markast af kennsluháttum.



Mynd 8. Námsathafnir.

2.5 Námsvitund

Í þeim kennslustundum sem matsaðilar sátu í voru nemendur almennt virkir og unnu þau verkefni sem lögð voru fyrir. Nær undantekningarlaust unnu nemendur að sömu verkefnum eftir fyrirmælum kennara. Val nemenda um námsaðferðir eftir viðfangsefni eða námsstíl var sjaldnast sýnilegt eða rætt í kennslustundum. Eins og fyrr segir sáu matsaðilar nemendur ekki nýta fjölbreyttar leiðir til að afla sér þekkingar og leikni í námi og verkefni sem lögð voru fyrir nemendur byggðu ekki á samvinnu.

Í rýnihópum nemenda kom fram að stundum gætu þeir rætt saman um verkefni og það væri þá helst við sessunaut enda byggist kennslan mest á einstaklingsvinnu. Nemendur minntust á að ef um hópavinnu væri að ræða skiptu kennarar nemendum oftast niður í vinnuhópa. Nemendur telja að þeir hafi sjaldnast val um þau verkefni sem þeir vinna og með hvaða hætti þeir vinna verkefni. Fram kom að nemendur í 9. og 10. bekk fá meira val um verkefni eftir áhugasviði en yngri nemendur. Nemendur upplifðu að ekki væri mikið fjallað um námið heldur væri umfjöllun um verkefnið og með hvaða hætti ætti að leysa það.

Í viðtölum við nemendur kom einnig fram að þeir gera sér almennt ekki grein fyrir því hver viðmið um árangur eru né hvaða vinnu þeir þurfi að skila til að ná þeirri færni sem lagt er upp með.

Í skólanámskrá skólans er fjallað um námsmat. Þar kemur fram að áhersla er lögð á leiðsagnarmat til reglulegrar endurgjafar til nemenda. Í námsáætlunum á unglingsstigi kemur fram að námsmat sé á formi leiðsagnarmats en ekki kemur fram nánari skýring á tilhögun þess. Mikilvægt er að samræma skilning nemenda og kennara á því hvað leiðsagnarmat er.

Samkvæmt skilgreiningum á leiðsagnarnámi snýst það um að veita nemandanum leiðsögn í námi sem aðstoðar hann við að ná markmiðunum sem hann stefnir að. Markmiðin þurfa að vera vel skilgreind svo nemandinn, kennarinn og aðrir sem að náminu koma hafi sameiginlegan skilning á því hvort og hvað sýnir fram á að markmiðunum sé náð. Nemendur í rýnihópum kannast við sjálfsmat og segja það helst tengjast því að meta árangur samvinnu í hópum. Einnig kemur fram að þeir þekkja fyrst og fremst lokamat og mat á hópavinnu. Í rýnihópi nemenda kemur fram að þau þekkja ekki til leiðsagnarmats.

2.6 Ábyrgð og þátttaka

Á vettvangi sást að nemendur og starfsfólk koma vel fram við hvert annað og almennt ríkir samstaða og jákvæðni innan skólasamfélagsins.

Á heimasíðu skólans kemur fram hvaða nemendur eru í nemendaráði og skólaráði. Aðrar upplýsingar um nemendaráðið, starfsáætlun eða fundargerðir er ekki að finna á heimasíðu skólans. Fram kom í rýnihópum kennara og nemenda að fulltrúar nemenda upplýsa aðra nemendur með því að koma í stofur og segja frá ákvörðunum hvað varðar félagsstarf nemenda. Fulltrúar nemenda í skólaráði hafa ekki kynnt ákvarðanir og niðurstöður funda skólaráðs fyrir samnemendum.

Fram kom í rýnihópum nemenda og stjórnenda að nemendur fá ekki sérstaka þjálfun til að starfa í nemendaráði eða skólaráði. Þá er ekki til skráð verklag um hvernig sjónarmiða nemenda er aflað og hvernig þeir geta haft áhrif á skipulag og framkvæmd náms og skólstarfs.

Eins og fyrr segir er unnið að endurskoðun á stefnu og framtíðarsýn skólamála í sveitarfélaginu og taka nemendahópar þátt í þeirri vinnu.

Styrkleikar

- Kennsluáætlanir fyrir alla árganga og námsgreinar eru birtar á heimasíðu skólans.
- Rökstudd einstaklingsnámskrá er unnin fyrir nemendur sem þess þurfa þar sem fram koma markmið og leiðir í hverri námsgrein.
- Kennarateymi fylgjast með árangri og framförum nemenda og nýta námsmat til að auka árangur þeirra.
- Kennarar bera sameiginlega ábyrgð á skipulagi náms og kennslu.
- Nemendur eru almennt virkir í kennslustundum.
- Samskipti í skólasamfélaginu eru jákvæð og einkennast af virðingu.
- Nemendur taka þátt í endurskoðun á skólastefnu og í mótun framtíðarsýnar skólamála í sveitarfélaginu.
- Nemendur hafa góðan aðgang að námsgögnum og nýta upplýsinga- og samskiptatækni við að afla sér þekkingar og leikni.

Tækifæri til umbóta

- Samræma framsetningu kennsluáætlana þar sem fram koma markmið/hæfniviðmið, viðfangsefni, kennsluaðferðir og námsmat greina.
- Birta í kennsluáætlunum með hvaða hætti unnið er með grunnþætti menntunar og lykilhæfni.
- Vinna kennsluáætlanir fyrir allt skólaárið.
- Láta koma fram í kennsluáætlunum hvernig nám er lagað að þörfum einstaklinga.
- Fram komi í einstaklingsnámskrám með hvaða hætti námsframvinda er metin.
- Þjálfarar nemendur í að setja sér markmið í námi og að meta eigin árangur.
- Auka val nemenda um námsaðferðir eftir viðfangsefnum og námsstíl.

- Huga að því að bráðgerir nemendur hafi möguleika á fjölbreyttum námsúrræðum.
- Kennarar og nemendur öðlist sameiginlega þekkingu og skilning á leiðsagnarmati.
- Vinna enn frekar með fjölbreytta og leiðbeinandi kennsluhætti og markvissa samvinnu nemenda.
- Leita leiða til að auka árangur nemenda í 4., 7. og 9. bekk í samræmdum prófum í stærðfræði.
- Vinna markvisst með námsþætti sem styrkja þarf samkvæmt niðurstöðum samræmdra prófa.
- Leita leiða til að efla ánægju nemenda af lestri og áhuga þeirra á stærðfræði.
- Birta upplýsingar um nemendaráð, starfsáætlun og fundargerðir á heimasíðu.
- Þjálfa nemendur í lýðræðislegum vinnubrögðum og undirbúa fulltrúa þeirra til setu í stjórn nemendaráðs og skólaráðs.
- Skapa aðstæður til að fulltrúar nemenda í ráðum og nefndum hafi vettvang til að kynna efni og ákvarðanir sem teknar hafa verið.
- Skrá verkgag hvað varðar sjónarmið og áhrif nemenda á skipulag og framkvæmd náms og skólastarfs.

Þáttur 3 – Innra mat

Skipulag	Framkvæmd	Umbætur
----------	-----------	---------

3.1 Skipulag

Innra mat er álitid mikilvægt og sjálfsagður hluti af daglegu skólastarfi. Í skólanámskrá, starfsáætlun og sjálfsmatsáætlun er fjallað um skipulag og helstu leiðir sem skólinn fer við að meta innra starf sitt.

Í sjálfsmatsáætlun skólaársins 2020–2021 koma fram áætlanir um innra mat til skemmri og lengri tíma. Fram kemur í sjálfsmatsáætlun og í rýnihópum stjórnenda að vinna við formlegt innra mat hafi hafist haustið 2019 og að það sé í þróun.

Mat á námi, framförum og árangri nemenda er reglubundinn hluti af innra mati. Þar er einnig fjallað um helstu leiðir sem nýttar eru til að meta innra starf skólans og niðurstöður matsins. Val matsþátta byggir á stefnu, markmiðum og helstu viðfangsefnum. Fyrir hvert markmið eða viðfangsefni eru skráð viðmið um þann árangur sem stefnt er að.

Í sjálfsmatsáætlun koma fram helstu niðurstöður kannana, skimana og prófa og hvernig unnið er að mati á námi, framförum og árangri nemenda á reglubundinn hátt.

Eins og fyrr segir kemur fram í rýnihópum stjórnenda að mat á kennslu og fagmennsku kennara fari hvorki fram með reglubundnum hætti né endurgjöf.

3.2 Framkvæmd

Framkvæmd innra mats er á ábyrgð stjórnenda. Innra matið er samstarfsmiðað og byggir á lýðræðislegum vinnubrögðum. Nýttar eru niðurstöður úr ytra mati sveitarfélags og menntamálaráðuneyti.

Þá nýtir skólinn niðurstöður samræmdra prófa, lesskimana og kannana bæði hjá nemendum og starfsfólki með markvissum hætti og kemur það fram í sjálfsmatsáætlun skólans. Þar má einnig finna tillögur um viðbrögð við niðurstöðum og eftirfylgni auk styrkleika og tækifæra til umbóta.

Eins og fyrr segir eru viðhorfskannanir Skólapúlsins lagðar fyrir nemendur í 6.–10. bekk árlega en starfsmanna- og foreldrakannanir Skólapúlsins hafa ekki verið lagðar fyrir síðustu þrjú skólaár. Skólinn hefur lagt sínar eigin kannanir fyrir þessa hópa. Finna má niðurstöður könnunar fyrir starfsfólk í sjálfsmatsáætlun en ekki er að sjá niðurstöður foreldrakannana.

Þá kemur fram í rýnihópum stjórnenda og kennara að einnig fari fram kannanir á líðan og samskiptum nemenda af hálfu skólans. Fram kom í rýnihópi stjórnenda að fyrirhugað væri að leggja fyrir viðhorfskönnun Skólapúlsins meðal foreldra á vorönn og síðan annað hvert ár.

Verið er að byggja upp eigindlegar og meginndlegar gagnaöflunarleiðir og matsaðferðir sem aðlagaðar eru að þörfum skólans.

Fram kemur í sjálfsmatsáætlun skólans að haustið 2019 hafi verið skipað matsteymi við skólann. Í matsteyminu eru þrír deildarstjórar, tveir kennarar, tveir fulltrúar starfsfólks, einn nemandi og eitt

foreldri. Teymið skiptir með sér verkum, fer yfir langtímaáætlun og vinnur að endurskoðun starfsáætlunar, skólanámskrár og læsisstefnu. Þá er teyminu ætlað að endurskoða og meta jafnt og þétt skólastarfið í heild sinni og leggja fram tillögur til umbóta. Fram kemur í sjálfsmatsskýrslu og í rýnihópum stjórnenda að vegna Covid-19 hafi ekki verið unnt að funda með og virkja innra matsteymið sem skyldi skólaárið 2020–2021.

3.3 Umbætur

Sjálfsmatsáætlun 2020–2021 lýsir framkvæmd innra mats og helstu niðurstöðum. Áætlanir eru til staðar og byggja á virku innra mati um árangur skólastarfsins. Þar koma fram helstu grundvallarupplýsingar um innra matið. Fjallað er meðal annars um viðbrögð og eftirfylgni með niðurstöðum lesskimana og samræmdra prófa. Þá koma þar einnig fram niðurstöður kannana meðal kennara og starfsfólks og helstu styrkleikar og tækifæri til umbóta í skólastarfinu.

Niðurstöður innra og ytra mats eru formlega kynntar í skólaráði og birtast í sjálfsmatsáætlun. Umræður um niðurstöður, umbætur og þróun fara fyrst og fremst fram innan innra matsteymis, meðal stjórnenda og kennara.

Í lok sjálfsmatsáætlunar 2020–2021 kemur fram umbótaáætlun fyrir það skólaár og mat á þeim þáttum sem þar lágu fyrir en þeir eru frekar almennt orðaðir. Þar kemur einnig fram umbótaáætlun fyrir skólaárið 2021–2022. Þeir þættir sem á að meta þar eru stjórnun, nám og námsumhverfi, mat á líðan og velferð barna, skólabragur og innra mat. Í hverjum þætti er búið að skrá markmið, viðfangsefni, viðmið, gagnaöflun, tímaramma og ábyrgðaraðila. Í umbótaáætlun eru ekki tilgreindar markvissar aðgerðir til umbóta út frá þeim viðmiðum sem sett hafa verið. Þá eru viðmiðin í flestum tilvikum almennt orðuð. Að mati úttektaraðila ársins 2011 kom fram að draga þyrfti saman helstu niðurstöður starfsins í lok hvers skólaárs með helstu mælikvörðum skólans um ásættanlegan árangur auk umbótaáætlunar.

Styrkleikar

- Sjálfsmatsáætlun skólans lýsir á markvissan hátt framkvæmd og helstu niðurstöðum og framkvæmd innra mats.
- Val matsþátta byggir á stefnu, markmiðum og viðfangsefnum skólans.
- Fyrir liggur skammtíma- og langtímaáætlun um innra mat.
- Allir hagsmunaaðilar eru þátttakendur í innramatsteymi skólans.
- Við öflun gagna er leitað eftir sjónarmiðum allra hagsmunaaðila sem koma að skólastarfinu.
- Niðurstöður innra mats og áætlanir eru formlega kynntar helstu hagsmunaaðilum.
- Umbótaáætlun er til staðar.

Tækifæri til umbóta

- Meta kennslu og fagmennsku kennara á reglubundinn hátt og veita endurgjöf.
- Tilgreina markvissar aðgerðir til umbóta í umbótaáætlun og skilgreina nánar þau viðmið um árangur sem stefnt er að.
- Tryggja aðkomu skólaráðs að samræðu og ákvarðanatöku um innra mat og umbótaáætlun skólans.
- Vinna árlega greinargerð út frá niðurstöðum innra mats þar sem fram kemur mat á framgangi umbóta frá fyrra ári.