

Ytra mat grunnskóla

Grunnskólinn á Hólmavík

September 2020

Ytra mat þetta er unnið á vegum Menntamálastofnunar fyrir
mennta- og menningarmálaráðuneytið og sveitarfélagið Strandabyggð.

Höfundar: Gunnhildur Harðardóttir og Svanhildur María Ólafsdóttir

© Menntamálastofnun, 2020.

ISBN 978-9979-0-2463-7

Efnisyfirlit

Samantekt niðurstaðna	4
Skólaprófill.....	7
Grunnskólinn á Hólmavík	8
Niðurstöður	10
Þáttur 1 – Stjórnun og fagleg forysta	10
1.1 Samvirkni í stefnumótun	10
1.2 Faglegt samstarf og samræða	11
1.3 Tengsl við foreldra og aðra í skólasamfélaginu	11
1.4 Umbætur og innleiðing breytinga	12
1.5 Vinnulag, verklagsreglur og áætlanir.....	12
1.6 Starfsmannastjórnun og verkaskipting.....	13
1.7 Leiðtogahæfni stjórnenda og starfsmanna	13
Þáttur 2 – Nám og kennsla	15
2.1 Inntak og námskrá	15
2.2. Árangur náms	15
2.3 Gæði kennslu.....	17
2.4 Skipulag náms.....	18
2.5 Námsvitund	19
2.6 Ábyrgð og þátttaka	20
Þáttur 3 – Innra mat	22
3.1 Skipulag.....	22
3.2 Framkvæmd.....	22
3.3 Umbætur	23

Samantekt niðurstaðna

Í þessari skýrslu er gerð grein fyrir ytra mati á Grunnskólanum á Hólmavík í Strandabyggð sem fór fram á haustönn 2020. Lagt var mat á þrjá fyrir fram ákveðna matsþætti sem eru *stjórnun og fagleg forysta, nám og kennsla og innra mat*. Ekki kom fram ósk frá skóla eða sveitarfélagi um fjórða matsþátt. Við gerð umbótaáætlunar þarf skólinn og skólanefnd að taka tillit til þeirra tækifæra til umbóta sem sett eru fram hér.

Stjórnun og fagleg forysta

Styrkleikar

- Skólanámskrá og starfsáætlun skólans eru opinberar og uppfylla viðmið aðalnámskrár.
- Stefna skólans og sveitarfélagsins eru sýnileg í skólastarfinu.
- Sérstöðu skólans er haldið á lofti í skólastarfi.
- Lýðræðisleg vinnubrögð eru viðhöfð í skólanum.
- Litið er á starfsmannahópinn sem liðsheild.
- Samskipti við grenndarsamfélagið eru jákvæði og markviss.
- Starfsþróunarsamtöl eru árleg og starfsmenn fá svigrúm til starfsþróunar.
- Þróunarvinna, umbætur og innleiðing breytinga eru mikilvægur þáttur í starfi skólans.
- Við stjórnun er lögð áhersla á verklag sem leiðir til jákvæðra samskipta.

Tækifæri til umbóta

- Endurskoða stefnu skólans með reglubundnum hætti og í samstarfi við alla hagsmunaaðila skólasamfélagsins.
- Skrá verklag á hvern hátt gögn um árangur og líðan nemenda eru nýtt í námi og kennslu.
- Skólastjórnandi fylgist reglulega með námi og kennslu og veiti kennurum endurgjöf.
- Leita leiða til gera foreldra að þátttakendum í mikilvægum ákvarðanatökum um þróun og skipulag skólastarfsins.
- Kynna stoðþjónustu skólans markvisst fyrir foreldrum.
- Samkvæmt reglugerð skal skólaráð starfa við skólann og hefur skólastjóri forgöngu um stofnun þess.
- Virkja skal skólaráð í stefnumótun skólans samkvæmt fyrrgreindri reglugerð þar um.
- Endurskoða heimasíðu skólans með það að markmiði að gera hana aðgengilega fyrir notendur.
- Gæta þess að hagsmunaaðilar skólasamfélagsins komi að endurskoðun skólareglna.
- Skrá fundargerðir þróunarteyma og skýrslur þróunarverkefna og gera þær sýnilegar og opinberar.
- Móta ákveðið verklag fyrir nemendur sem sitja í stjórnun og nefndum á vegum skólans til að kynna ákvarðanir og verkefni fyrir öðrum nemendum skólans.

Nám og kennsla

Styrkleikar

- Námsvísar eru greinargóðir og byggja á aðalnámskrá.
- Grunnþáttum menntunar og lykilhæfni er gerð skil í námsvísum.
- Samskipti í skólasamfélaginu eru jákvæð og einkennast af virðingu.

- Reglulega er fylgst með árangri og framförum hvers nemenda og hann skráður.
- Leiðsagnarmat er nýtt til reglulegrar endurgjafar til nemanda.
- Lögð er áhersla á samvinnu nemenda, foreldra og kennara í námsmati með vegabréfi og námsmatsskjali.
- Kennslufræðileg hæfni kennara er sýnileg á vettvangi.
- Nemendur eru almennt virkir í kennslustundum.
- Upplýsingatækni var nýtt í námi hjá nemendum í 72% kennslustunda sem metnar voru.
- Nemendur hafa gott aðgengi að stjórnendum og kennurum til að koma sjónarmiðum sínum á framfæri.
- Foreldrar telja almennt að barnið fái nægilegar áskoranir og sé hvatt til að leggja sig fram í námi.
- Grenndarsamfélagið er markvisst nýtt í námi nemenda.

Tækifæri til umbóta

- Fylgja eftir stefnu skólans um fjölbreytta kennsluhætti og veita nemendum tækifæri til að velja sér námsaðferðir.
- Efla þarf lestrarkennslu við skólann svo nemendur nái lágmarksviðmiðum Lesfímiprófa Menntamálastofnunar.
- Rýna og finna leiðir til að auka námsárangur nemenda á samræmdum könnunarprófum.
- Þjálfar nemendur á markvissan hátt í að setja sér námsmarkmið og fylgja þeirri vinnu eftir.
- Gera nemendum grein fyrir framgangi og markmiðum kennslustunda.
- Skrá hæfni- og matsviðmið kennslustundar og verkefna í áætlanir.
- Námsmat þarf að vera gegnsætt þannig að allir aðilar hafi sameinginlegan skilning á matinu, uppbyggingu þess og hvað liggur að baki því.
- Skrá í námsvísa og kennsluáætlanir hvernig námsaðlögun er háttað.
- Vinna einstaklingsnámskrár með tilliti til markmiða, leiða að markmiðum, endurmats og árangurs og hafa foreldra og nemendur með í ráðum þar sem við á.
- Gæta þess að kennslustundafjöldi í námsgreinum uppfylli viðmiðunarstundaskrá.
- Tryggja öllum nemendum skólans tónmenntakennslu í samræmi við viðmiðunarstundaskrá.
- Huga þarf að því að nemendur í tónlistarskólanum missi ekki ávallt af kennslustundum í sama fagi.
- Huga þarf að líðan og samskiptum nemenda með reglubundnum og formlegum hætti.
- Virkja nemendafélag skólans og ljúka við endurskoðun á lögum og starfsáætlun þess

Innra mat

Styrkleikar

- Hafin er markviss vinna við innra mat og umbætur í skólanum.
- Innra mat er álitnið mikilvægt.
- Niðurstöður skimana og prófa eru nýttar í innra mati.
- Í starfsáætlun er fjallað um helstu leiðir sem skólinn fer við að meta innra starf sitt.
- Framkvæmd innra mats er á ábyrgð stjórnenda.
- Fyrir liggur langtímaáætlun um innra mat.

Tækifæri til umbóta

- Sveitarfélagið sjái til þess að skólinn fylgi umbótaþáttum eftir.
- Skipa matsteymi með fulltrúum stjórnenda, kennara, annara starfsmanna, nemenda og foreldra þannig að allir hagsmunaaðilar komi að og taki virkan þátt í samræðum um þróun og umbætur.
- Tryggja aðkomu skólaráðs að samræðu og ákvarðanatöku um innra mat og umbótaáætlun skólans.
- Gera reglulegar kannanir hjá nemendum og foreldrum til að fylgjast með stöðu og líðan nemenda og álit þeirra á skólastarfinu og framgangi þess.
- Kynna öllum hagsmunaaðilum niðurstöður innra mats og umbætur.
- Vinna umbótaáætlun þar sem fram kemur tímasetning, ábyrgðaraðilar, þátttakendur og hvernig og hvenær meta á umbætur.
- Skýrslur um innra mat og umbótaáætlanir verði aðgengilegar öllum á heimasíðu skólans.

Skólaprófill

Ný og endurskoðuð matsviðmið hafa verið tekin í notkun við ytra mat á grunnskólum. Markmið endurskoðunarinnar var meðal annars að skerpa á kröfum og láta matið ná betur til faglegs leiðtogahlutverks skólastjóra, auka vægi lærdómssamfélagsins og skerpa á árangurskröfum.

Meginkaflar í matinu eru áfram stjórnun og fagleg forysta, nám og kennsla og innra mat. Undirköflum sem mynda litaprófil skóla hefur fækkað úr 23 í 16. Einnig hefur litaskala verið breytt. Prófilar skóla eru ekki samanburðarhæfir.

Hafa ber í huga að þær gagnaöflunarleiðir sem stuðst er við, það er viðtöl og vettvangsathuganir, eru þess eðlis að niðurstöðurnar hafa takmarkað alhæfingargildi en gefa fjölbreyttar vísbendingar um það starf sem fram fer í skólanum.

Stjórnun og fagleg forysta		Nám og kennsla		Innra mat
Samvirkni í stefnumótun	Vinnulag, verklagsreglur og áætlanir	Inntak og námskrá	Skipulag náms	Skipulag
Faglegt samstarf og samræða	Starfsmanna-stjórnun og verkaskipting	Árangur náms	Námsvitund	Framkvæmd
Tengsl við foreldra og aðra í-samfélaginu	Leiðtogahæfni stjórnenda og starfsmanna	Gæði kennslu	Ábyrgð og þátttaka	Umbætur
Umbætur og innleiðing breytinga				

Heildarstig undirkafla	Litur	Lýsing á starfi
3,6 – 4		Mjög gott verklag sem samræmist fyllilega lýsingu um gæðastarf. Flestir eða allir þættir sterkir.
2,6 – 3,5		Gott verklag, margir þættir í samræmi við lýsingu á gæðastarfi en möguleikar á umbótum. Fleiri styrkleikar en veikleikar.
1,6 – 2,5		Uppfyllir viðmið um gæðastarf að mörgu leyti, einhverjir mikilvægir þættir sem þarfnast úrbóta. Fleiri veikleikar en styrkleikar.
1,0 – 1,5		Óviðunandi verklag, uppfyllir ekki viðmið um gæðastarf í mörgum mikilvægum þáttum. Mikil þörf á umbótum á flestum eða öllum þáttum.

Grunnskólinn á Hólmavík

Skólinn stendur við Skólabraut 20-22 á Hólmavík. Kennsla hófst við skólann 1948 en hann þjónar bæði þéttbýli og dreifbýli. Skólinn er samrekin grunn-, leik- og tónskóli frá haustinu 2020. Um þriðjungur nemenda kemur úr dreifbýli.

Einkunnarorð skólans sem voru valin af öllu skólasamfélaginu árið 2017 eru: Virðing, seigla, stolt, gleði. Úttekt á vegum mennta- og menningarmálaráðuneytis fór fram á Grunnaskólanum á Hólmavík snemma árs 2012. Fjallað verður um þá þætti sem nefndir eru í skýrslunni og þarfnast einnig umbóta í þessari skýrslu.

Niðurstöður úttektar má finna á slóðinni: https://www.stjornarradid.is/media/menntamalaraduneyti-media/media/ritogskyrslur/utt_grsk_homavik_2012.pdf.

Umbótaáætlun þeirrar úttektar er að finna á slóðinni: http://www.strandabyggd.is/ymsar_skrar/skra/570/.

Í grunnskólanum eru 43 nemendur á haustönn 2020. Fjöldi nemenda eftir bekkjardeildum:

Bekkur	1.	2.	3.	4.	5.	6.	7.	8.	9.	10.
Fjöldi nemenda	2	7	2	7	7	1	3	4	6	4
Fjöldi bekkjardeilda	1			1			1			
Samkennsluhópar	1.-4. bekkur			5.-7. bekkur			8.-10. bekkur			

Starfsmenn skólans eru 17. Stjórnendur eru skólastjóri, sem jafnframt er skólastjóri tónskólans og leikskólans, tveir aðstoðarskólastjórar og umsjónarmaður sérkennslu sem er staðgengill skólastjóra.

Kennarar grunnskólans eru sex í 4,85 stöðugildum, þarf af eru þrír með kennsluréttind og hinir þrír hafa lokið B.ed námi og tveir þeirra eru í meistarnámi. Proskapjálfi í 100% starfi, iðjupjálfi í 15% starfi, þrír stuðningsfulltrúar í 2,3 stöðugildum, tveir skólaliðar í 1,6 stöðugildum og einn starfmaður í blönduðu starfi í 70% starfi.

Sálfræðingur kemur í skólann annan hvorn mánuði yfir skólaárið. Skólinn kaupir þjónustu af fyrirtækinu Tröppu ehf. sem sérhæfir sig í þjónustu við skóla og sveitarfélög í kennslu og ráðgjöf. Verkefni snúa annars vegar að vikulegri nemendaráðgjöf við talþjálfun og hins vegar kennararáðgjöf vegna náms- og starfsþjálfunar.

Við skólann er frístund sem skólastjóri ber ábyrgð á og starfa þar þrír starfsmenn í 70% stöðu.

Engir nemendur stunda nám á öðru skólastigi. Nemendur sem eiga annað foreldri af erlendum uppruna eru átta.

Sérkennsla fer öllu jafna fram í almennum kennslustundum, einstaklingstímum og hóptímum.

Á vorönn 2020 voru feldar niður eftirfarandi kennslustundir vegna veðurs:

Bekkur	1.	2.	3.	4.	5.	6.	7.	8.	9.	10.
Fjöldi kest.	18	18	18	18	21	21	21	21	21	21

Upplýsingar vegna Covid-19 vorið 2020

Skólaíþróttir, sund og listakennsla féllu niður í sex vikur vegna Covid og eru það samtals 42 kennslustundir. Skólinn lagði í stað þessara greina mikla áherslu á íslensku, stærðfræði og samþætti verkefni í bóklegum greinum.

Kennsla fór annars vegar fram í staðkennslu og hins vegar í fjarkennslu. Yngsta stig fékk tvo daga á viku í skólanum. Auk þess fékk hver nemandi og foreldri 20 mínútna fundi með kennara á Google Meet hina þrjá dagana. Miðstig fékk tvo daga á viku í skólanum og kennslustundir fyrir hádegi í fjarkennslu auk heimanáms. Unglingastigið sótti skólann einn dagi í viku og fékk fjarkennslu í gegnum Google Meet fjóra daga í viku fyrir hádegi auk heimanáms.

Niðurstöður

Þáttur 1 – Stjórnun og fagleg forysta

Samvirkni í stefnumótun	Faglegt samstarf og samræða	Tengsl við foreldra og aðra í skóla-samfélaginu	Umbætur og innleiðing breytinga	Vinnulag, verklagsreglur og áætlanir	Starfsmanna stjórnun og verkaskipting	Leiðtoga-hæfni stjórnenda og starfsmanna
-------------------------	-----------------------------	---	---------------------------------	--------------------------------------	---------------------------------------	--

Úttekt á vegum mennta- og menningarmálaráðuneytis var gerð á skólastarfi á Grunnskólanum á Hólmanvík árið 2012. Niðurstöður matsins sýndu að styrkleikar fólust í mikilli mönnun og umbótavilja stjórnenda. Tækifæri til umbóta snéru aðallega að faglegum undirbúningi kennara og innra mati. Fram kemur í skýrslunni að endurskoða þurfi skólanámskrá, móta sýn og stefnu skólans með aðkomu allra hagsmunaaðila. Kerfisbundið verði unnið að því að festa aðferðir til innra mats í sessi og það gert að virku tæki til þróunar starfs og faglegrar ígrundunar kennara. Unnið verði að þróun námsmatsaðferða og sjónum beint að leiðsagnarmati. Stefnt verði að teymisvinnu meðal kennara. Fyrirkomulag sérkennslu verði endurskoðað og dregið úr klínískum áherslum í starfinu.

Við lestur umbótaskýrslu skólans sem gerð var í framhaldi af matinu 2012 hafa umbótaþættir verið listaðir upp og gerðar tillögur að leiðum til umbóta. Við ytra mat sem framkvæmt var í september 2020 er ekki að finna umbótaætlunir um framgöngu þessara þátta í kjölfar fyrra mats. Enn eru þættir sem ekki eru komnir til framkvæmda.

Strandabyggð og grunnskólinn hófu samstarf við Tröppu ehf. haustið 2017 vegna innleiðingar aðalnámskrár grunnskóla frá 2011 með áherslu á nám og kennslu. Frá árinu 2019 hefur Trappa ehf. einnig komið að ráðgjöf og vinnu vegna innra mats og umbóta. Innleiðing á nýju verklagi er nú í vinnslu.

Fram kemur á heimasíðu skólans að vinna við innra mat er hafin og þar er að finna áætlanir um mat og umbætur.

1.1 Samvirkni í stefnumótun

Skólastjórnandi stuðlar að því að unnið sé samkvæmt lögum, reglugerðum og markmiðum aðalnámskrár. Stefnu skólans er gerð skil í skólanámskrá og fram kemur í innra mats áætlun að skólanámskrá sé endurskoðuð annað hvert ár. Samkvæmt viðtali við skólastjórnanda kemur fram að stefna skólans hafi ekki verið endurskoðuð nýlega en verði endurskoðuð skólaárið 2020-2021.

Starfsáætlun er nokkuð greinargóð, aðgengileg á heimasíðu skólans og inniheldur flesta þá þætti sem þar eiga að vera.

Skólanámskrá skólans er ekki að finna í heildstæðu skjali en flest öll atriði eru til staðar samkvæmt viðmiðum aðalnámskrár og hægt er finna þau á heimasíðu skólans.

Sérstöðu skólans er haldið á lofti í skólasamfélaginu og lögð er áhersla á það jákvæða í skólastarfinu.

Skólastjórnandi kemur að stefnumótun um skólamál í sveitarfélaginu. Fram kom í rýnihópum foreldra, nemenda og skólaráðs að skipulagt samráð um stefnumótun skólans sé ekki haft við alla hagsmunaaðila, frekar sé um að ræða kynningu á skólastarfinu eða óformlegar samræður.

1.2 Faglegt samstarf og samræða

Skólastjórnandi skapar svigrúm fyrir starfsþróun starfsmanna innan og utan skóla og er virkur í að deila upplýsingum um tækifæri til starfsmanna. Stjórnandi hefur yfirlit yfir símenntun starfsmanna. Símenntunaráætlun er til staðar í starfsáætlun þar sem fram koma helstu áherslupættir skólans sem og einstaklingsbundnar forsendur til starfsþróunar.

Skólastjórnandi hvetur til faglegs samstarfs og samræðu um nám og kennslu. Kennarar gera skólastjórnanda grein fyrir framgangi náms og kennslu í starfsþróunarsamtölum.

Fundaáætlun skólaársins fyrir kennara- og starfsmannafundi má finna í starfsáætlun. Vikulega eru fastir fundir þar sem fagleg umræða og ígrundun um nám og kennslu fer fram auk starfsþróunar kennara. Samið hefur verið við Tröppu ehf. um ráðgjöf og stuðning við þróunarverkefni.

Fram kom í viðtölum við skólastjórnanda og kennara að unnið er með niðurstöður skimana, svo sem lesferils og samræmdra prófa, auk annarra kannana og prófa til að fylgjast með framförum nemenda. Skráning almenns námsmats hefur verið í þróun í skólanum í um þrjú ár. Kennarar og umsjónarmaður sérkennslu fara saman yfir þessar niðurstöður ef þess er þörf. Nemendur og foreldrar hafa aðgang að námsmatsskjalinu.

Í rýnihópum kom fram að starfsmannahópurinn lítur á sig sem eina liðsheild þar sem hver og einn er mikilvægur. Að öllu jöfnu telja starfsmenn að lýðræðisleg vinnubrögð séu viðhöfð.

1.3 Tengsl við foreldra og aðra í skólasamfélaginu

Skólastjórnandi vinnur að því að byggja upp jákvæð tengsl við foreldra bæði formleg og óformleg. Lögð er áhersla á að segja frá jákvæðum viðburðum og fréttum. Upplýsingar um skólastarfið berast til skólasamfélagsins, aðallega með vikupóstum frá kennurum og skólastjórnanda. Foreldrar hafa aðgang að Google Classroom og námsmatsskjali. Formlegar samskiptaleiðir við foreldra eru skráðar í starfsáætlun. Kynningarfundir á skólastarfinu eru haldnir á haustin og fram kemur hjá skólastjórnendum að þar fari fram kynning á skólastarfinu og stoðþjónustu þess auk þess megi finna allar upplýsingar um skólastarfið á heimasíðu skólans. Fram kom í viðtölum við foreldra og skólaráð að þeir hafa ekki komið að stefnumótun skólans. Í viðtölum við foreldra kom einnig fram að þeir kannast ekki við kynningu á stoðþjónustu skólans.

Matsmenn Menntamálastofnunar lögðu rafræna könnun fyrir foreldra í tengslum við ytra matið. Foreldrar 20 barna af 43 í Grunnskólanum á Hólumsvík svöruðu könnuninni, svarhlutfall foreldra var tæplega 47%. Þegar spurt var hvort skólanum væri vel stjórnað kom fram að um 45% svarenda voru mjög sammála eða frekar sammála fullyrðingunni. Tæplega 65% voru mjög eða frekar sammála fullyrðingunni „Barninu mínu líður vel í skólanum“ og 65% svarenda voru sammála eða mjög sammála því að barnið njóti sanngirni og virðingar í skólastarfinu.

Þá voru foreldrar einnig spurðir hvar leitað væri til þeirra eftir tillögum eða hugmyndum sem snerta skólastarfið og voru 15% mjög eða frekar sammála því að svo væri og rúmlega 30% svöruðu hvorki né. Í opnum svörum kom meðal annars fram að hlusta mætti betur á foreldra, auka samstarf skóla og heimilis, sýna jákvæðni gagnvart hugmyndum, halda hugmynda fundi, auka upplýsingastreymi og leggja fram foreldrakannanir.

Rúmlega 45% foreldra voru mjög eða frekar sammála því að ábendingar þeirra væru teknar til greina og 30% voru frekar eða mjög ósammála.

Í opnum spurningum var einnig spurt „Hvert er álit þitt á upplýsingagjöf, kennsluháttum og námsmatsaðferðum skólans“ og töldu þeir sem svöruðu meðal annars að skólinn væri á réttri leið í þessum þáttum. Aðrir töldu að auka mætti upplýsingagjöf og að námsmati væri ábótavant. Rúmlega 60% voru mjög eða frekar sammála fullyrðingunni að þegar á heildina væri litið væru þeir ánægðir með skólann.

Skólaráð er starfandi við skólann og funda- og starfsáætlun er til staðar í starfsáætlun fyrir skólaárið 2020-2021. Fundargerðir frá skólaráði eru ekki að finna á heimasíðu skólans. Fram kom í viðtali við fulltrúa í skólaráði að þeir hafi komið nýir inn á síðasta ári og skólaráðið hafi í raun verið óvirkt það skólaár. Fram kemur í mati á starfsáætlun fyrir skólaárið 2019-2020 að skólaráðið hafi ekki verið starfandi á því skólaári en stefnt er að því að bæta úr því á yfirstandandi skólaári 2020-2021 með því að fastsetja fundi skólaráðsins. Opnir fundir skólaráðs um skólamál fyrir skólasamfélagið hafa ekki verið haldnir.

Fram kemur í starfsáætlun að markviss samskipti eru við önnur skólastig, félagsstarf unglinga og grenndarsamfélagið. Frístundastarfið er hluti af starfi skólans og undir stjórn skólastjórnanda.

1.4 Umbætur og innleiðing breytinga

Lagðar hafa verið tengslakannanir fyrir nemendur sem kennarar vinna úr og skrá hjá sér. Greinargerð um niðurstöður og umbótaferli þessara kannana er ekki til staðar. Skráð verklag um það hvernig gögn um árangur og líðan (kannanir og skimanir) eru nýtt í skipulagi kennslu til að efla árangur nemenda er ekki að finna. Þá vantar einnig skráð ferli er snýr að því að koma upplýsingum um árangur í skólastarfi til foreldra, nemenda og annarra hagsmunaaðila. Strandabyggð hefur gert samning við Tröppu ehf. varðandi ráðgjöf og stuðning við skólastjórnendur og kennara við þróunarvinnu. Á þessu skólaári eru eftirtalin þróunarverkefni í ferli:

- Gerð skólanámskrár, námvísa og kennsluáætlana og námsmatsskjals/vegabréfs.
- Sprotaverkefni í stærðfræði - Stærðfræði með augum heimsins.
- Formfesta sjálfsmatsvinnu, innra mat og sjálfsmatsáætlanir.
- Sameining leik-, grunn- og tónlistarskóla.

Framvinda þróunarverkefna er að finna í skráðum fundargerðum og skýrslum að sögn skólastjórnanda en þær hafa ekki verið birtar á heimasíðu og eru því ekki opinberar.

Þróunarvinna, umbætur og innleiðing breytinga eru til staðar en óljóst er hvernig verklagi er háttað þar sem ekki er opinbert hvernig gögn eru nýtt og upplýsingum komið á framfæri til nemenda, foreldra og hagsmunaaðila. Fram kemur í innra matskýrslu og mati á gæðastarfi fyrir skólaárið 2019-2020 að unnið er að þróun og umbótum hvað þessa þætti varðar.

Gert er ráð fyrir í símenntunaráætlun kennara viðeigandi starfsþróun hvað varðar umbótaáætlanir og þróunarverkefni.

1.5 Vinnulag, verklagsreglur og áætlanir

Allar helstu upplýsingar um skólastarfið má finna á heimasíðu. Heimasíðan er samkvæmt skólanum ígildi skólanámskrár og því mikilvægt að hún sé aðgengileg öllum sem hana nýta og uppfærð með nýjustu upplýsingum. Erfitt er að finna upplýsingar á heimasíðunni eins og hún er uppsett í dag og fram kom í rýnihópum að hún er ekki mikið notuð. Foreldrar skoða frekar vikupósta frá skólastjóra og kennurum og upplýsingar sem veittar eru í gegnum Google Classroom.

Skólareglur ásamt viðurlögum eru til staðar á heimasíðu skólans, síðast endurskoðaðar árið 2018. Nemendur og kennarar hafa komið að gerð þeirra að hluta til. Foreldrar og aðrir hagsmunaaðilar hafa ekki komið að gerð eða endurskoðun skólareglna.

Skólastjórnandi vinnur að því að skapa heilbriggt og öruggt umhverfi í skólanum. Nemendum hefur verið kynnt netöryggi. Fram kom í viðtali við skólastjórnanda að fylgst sé reglulega með að aðbúnaður sé öruggur. Finna má öryggisáætlun fyrir skólann á heimasíðu. Starfsmenn og verktakar sem koma í einstök verk skrifa undir skjal um trúnað og þagnarskyldu.

Fram kemur í viðtölum að starfsmenn eru í meginatriðum sáttir við hvernig daglegt starf er skipulagt. Að öðru leyti er unnið eftir starfsmannastefnu grunnskólans hvað varðar málefni starfsmanna.

1.6 Starfsmannastjórnun og verkaskipting

Við stjórnun er lögð áhersla á verklag sem leiðir til jákvæðra samskipta. Verkaskipting stjórnenda er skráð og kemur fram á heimasíðu skólans og þar má finna skipurit og starfslýsingar allra starfsmanna skólans. Þar sem sameining leik-, grunn-, og tónlistarskóla er nýtilkomin þá eru ekki hafnir reglulegir fundir stjórnenda en þeir eru á áætlun.

Kennslu er skipað niður með tilliti til menntunar og sérhæfingar kennara eins og mögulega verður við komið.

Skólastjóri fylgist óformlega með störfum allra starfsmanna en ekki er fylgst reglulega með námi og kennslu eða veitt endurgjöf á störf kennara og annarra starfsmanna með markvissum hætti. Fram kom í viðtali við kennara að nýr kennari hefur ekki fengið sérstakan stuðning og tengilið innan starfshópsins. Einnig kom fram í viðtölum að starfsmenn kannast ekki við að hafa verið upplýstir um réttindi sín og skyldur.

Fundaáætlun sem nær til allra starfsmanna er til staðar. Starfsþróunarsamtöl eru einu sinni á ári við starfsmenn. Í rýnihópum kom fram að stjórnendur hrósa starfsmönnum þegar við á.

1.7 Leiðtogahæfni stjórnenda og starfsmanna

Skólastjórnandi leitast við að styrkja eigin fagþekkingu og hvetur aðra til starfsþróunar. Mannauður er vel nýttur og starfsmenn bera ábyrgð á ákveðnum verkefnum en ábyrgðaraðilar þeirra eru ekki skráðir í starfsáætlun eða skólanámskrá. Fram kemur í viðtölum við kennara og starfsmenn að þeir upplifa traust og hafi möguleika á að bera ábyrgð á verkefnum.

Kennarar geta leitað eftir faglegri handleiðslu hjá Tröppu ehf.. Starfsmenn taka þátt í heilsutengdum verkefnum innan skólans og fá niðurgreiðslu í heilsurækt.

Styrkleikar

- Skólanámskrá og starfsáætlun skólans eru opinberar og uppfylla viðmið aðalnámskrár.
- Stefna skólans og sveitarfélagsins eru sýnileg í skólastarfinu.
- Sérstöðu skólans er haldið á lofti í skólastarfi.
- Lýðræðisleg vinnubrögð eru viðhöfð í skólanum.
- Litið er á starfsmannahópinn sem liðsheild.
- Samskipti við grenndarsamfélagið eru jákvæði og markviss.
- Starfsþróunarsamtöl eru árleg og starfsmenn fá svigrúm til starfsþróunar.
- Þróunarvinna, umbætur og innleiðing breytinga eru mikilvægur þáttur í starfi skólans.
- Við stjórnun er lögð áhersla á verklag sem leiðir til jákvæðra samskipta.

Tækifæri til umbóta

- Endurskoða stefnu skólans með reglubundnum hætti og í samstarfi við alla hagsmunaaðila skólasamfélagsins.
- Skrá verklag á hvern hátt gögn um árangur og líðan nemenda eru nýtt í námi og kennslu.
- Skólastjórnandi fylgist reglulega með námi og kennslu og veiti kennurum endurgjöf.
- Leita leiða til gera foreldra að þátttakendum í mikilvægum ákvarðanatökum um þróun og skipulag skólastarfsins.
- Kynna stoðþjónustu skólans markvisst fyrir foreldrum.
- Samkvæmt reglugerð skal skólaráð starfa við skólann og hefur skólastjóri forgöngu um stofnun þess.
- Virkja skal skólaráð í stefnumótun skólans samkvæmt fyrrgreindri reglugerð þar um.
- Endurskoða heimasíðu skólans með það að markmiði að gera hana aðgengilega fyrir notendur.
- Gæta þess að hagsmunaaðilar skólasamfélagsins komi að endurskoðun skólareglna.
- Skrá fundargerðir þróunarteyma og skýrslur þróunarverkefna og gera þær sýnilegar og opinberar.
- Móta ákveðið verklag fyrir nemendur sem sitja í stjórnnum og nefndum á vegum skólans til að kynna ákvarðanir og verkefni fyrir öðrum nemendum skólans.

Þáttur 2 – Nám og kennsla

Inntak og námskrá	Árangur náms	Gæði kennslu	Skipulag náms	Námsvitund	Ábyrgð og þátttaka
-------------------	--------------	--------------	---------------	------------	--------------------

2.1 Inntak og námskrá

Áherslur stjórnvalda eru sýnilegar að ákveðnu leyti í gögnum og störfum skólans. Grunnþáttum menntunar og lykilhæfni eru gerð skil í námsvísunum og áætlunum.

Starfsfólki er umhugað um velferð nemenda. Á vettvangi sáu matsmenn að borin er virðing fyrir fjölbreytileika í nemendahópnum. Almennt er ekki getið um í námsvísunum á hvern hátt námsaðlögun er háttað í hverri námsgrein eða viðfangsefni. Foreldrum eru kynntir námsvísar að hausti.

Að jafnaði fer sérstakur stuðningur við einstaka nemendur fram innan námsumhverfis bekkjarins en tekið er tillit til mismunandi þarfa nemenda en um fimmtungur nemenda hafa fengið greiningu um náms- eða annars konar vanda. Samkvæmt viðtölum við kennara er byggt á einstaklingsmiðuðu námi og því ekki þörf á einstaklingsnámskrám nema í undantekningartilvikum.

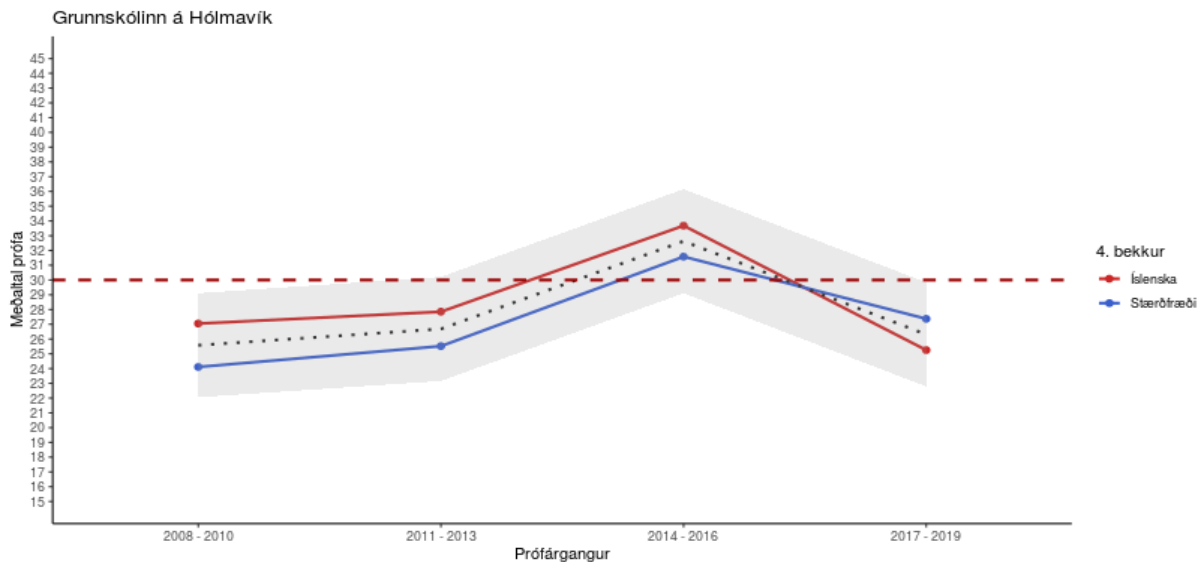
Ábyrgð og vinna við gerð einstaklingsnámskrár er á höndum umsjónarkennara í samstarfi við sérkennara. Aðkoma foreldra að einstaklingsnámskrá er á formi samþykkis en aðkoma nemenda er ekki til staðar.

2.2. Árangur náms

Reglulega er fylgst með árangri nemenda og hann skráður í vegabréf/námsmatskjal í Google Classroom. Kennarar rýna sameiginlega í niðurstöður námsmats og annars mats og nýta þær til að auka framfarir nemenda. Hins vegar er ekki gerð formleg áætlun um á hvaða hátt brugðist skuli við ef grípa þarf til aðgerða.

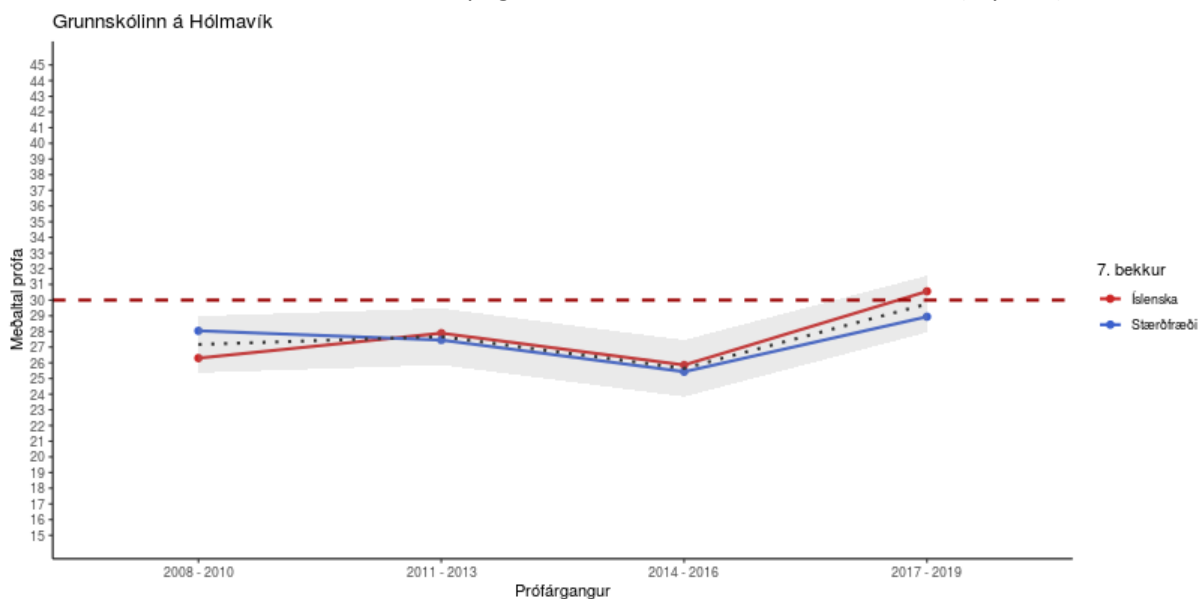
Einn af einkunnakvörðunum við úrvinnslu samræmdra könnunarprófa í grunnskólum landsins byggir á aðlögun stigadreifingar að normaldreifingu. Einkunnakvarðinn hefur alltaf sama meðaltal og staðalfrávik frá ári til árs og er því samanburðarhæfur á milli ára og jafnvel milli námsgreina. Kvarðinn nær frá 0 upp í 60, meðaltalið er 30. Þegar færri en tíu nemendur eru í einhverjum árgangi er uppsafnaður árangur árganga skólans birtur og á það við um Grunnskólann á Hólmarvík.

Uppsafnaður árangur 4. bekkjar í íslensku og stærðfræði fylgist nokkuð vel að. Árangur á báðum fögum sveiflast frá að vera undir landsmeðaltali í að vera yfir meðaltali en árangur hefur dalað síðustu ár í báðum fögum. Athygli vekur að árangur í íslensku er nú undir árangri í stærðfræði á árunum 2017 til 2019 (mynd 1).



Mynd 1. Uppsafnaður árangur nemenda í 4. bekk á samræmdum könnunarprófum.

Uppsafnaður árangur 7. bekkjar í íslensku og stærðfræði fylgist að og hefur verið undir landsmeðaltali frá árinu 2008 en er um landsmeðaltal þegar árin 2017-2019 eru reiknað saman (mynd 2).



Mynd 2. Uppsafnaður árangur nemenda í 7. bekk á samræmdum könnunarprófum.

Niðurstöður úr samræmdum prófum er snúa að árangri 9. bekkjar eru ekki birtingarhæfar vegna fæðar nemenda.

Niðurstöður nemenda í Lesferli Menntamálastofnunar er ekki hægt að birta myndrænt vegna fæðar nemenda. Heildarárangur nemenda í sex árgöngum skólans nær ekki meðalárangri í lesfimi (hraða og nákvæmni) samkvæmt landsmeðaltali. Þá nær mikill hluti nemenda skólans ekki lægstu viðmiðum sem Menntamálastofnun setur. Hátt hlutfall nemenda í öllum árgöngum nær ekki lágmarks færni.

Í innramatsáætlun um nám og kennslu er að finna viðmið er snúa að mati á árangri náms nemenda. Þar kemur fram að ætlunin er að meta framfarir nemenda og gera grein fyrir þeim í sjálfsmatsskýrslu sem er birt á heimasíðu skólans. Markmiðið er að 70-100% nemenda hafi sýnt eðlilegar framfarir á

reglubundnum mælingum. Í vegabréfi og námsmats skjali er yfirlit um stöðu allra nemenda aðgengilegt nemendum og foreldrum. Í viðtölum við kennara kemur fram að verkefni og skil nemenda eru tengd við skjalið og liggja til grundvallar matinu.

Skólinn hefur ekki lagt fyrir nemenda- og foreldrakannanir er beina sjónum meðal annars að líðan, einelti og námi nemenda. Samkvæmt könnun sem lögð var fyrir foreldra skólans af Menntamálastofnun svara rúmlega 65% foreldra að þeir séu mjög eða frekar sammála fullyrðingunni „Barninu mínu líður vel í skólanum“.

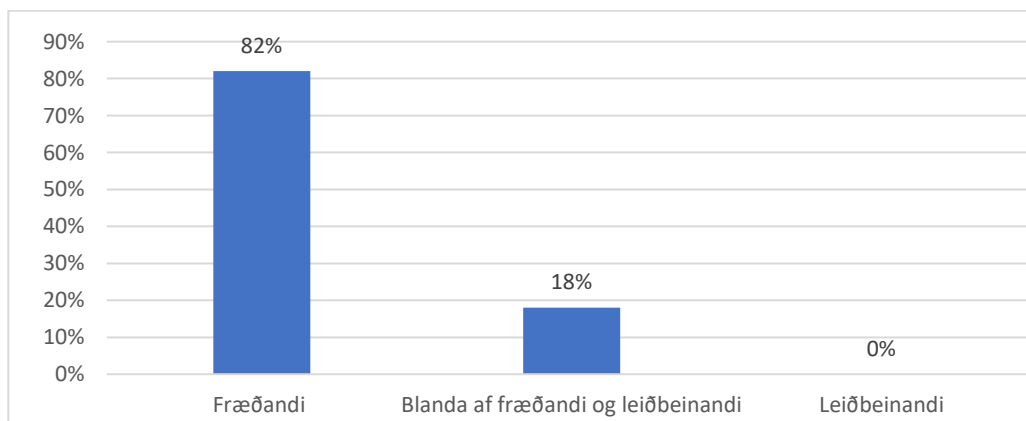
Fram kom í viðtölum við nemendur og foreldra að þeim er ljóst að árangur er metinn út frá hæfniviðmiðum en eiga erfitt með að átta sig nákvæmlega á hver námsleg staða hvers nemenda er. Í áður nefndri könnun kom fram að 45% foreldra voru mjög eða frekar sammála því að þeir fái reglulega góðar og leiðbeinandi upplýsingar um námsárangur barnsins en 35% svöruðu hvorki né og 20% voru frekar eða mjög ósammála. Spurt var um hvort foreldrar væru mjög eða frekar sammála því að umsjónarkennari fylgdi reglulega með námi barnsins svöruðu 75% því til að þeir væru mjög eða frekar sammála fullyrðingunni.

2.3 Gæði kennslu

Kennslustundir í ytra mati eru skráðar út frá kennsluathöfnum kennara sem flokkaðar eru í þrjá flokka; fræðandi, leiðbeinandi eða blöndu af hvoru tveggja. Það sem einkennir fræðandi kennsluathafnir kennara er að útskýra, sýna og spyrja nemendur. Ef spurt er kallar það oftast á eitt rétt svar. Það sem einkennir leiðbeinandi kennsluathafnir er að lögð er áhersla á krefjandi spurningar og lausnaleit sem reynir á rökhugsun nemenda eða leggur áherslu á frumkvæði eða opin/skapandi verkefni þar sem hægt er að velja úr nokkrum lausnum. Nemandinn er í forgrunni og virkur í að athuga, rannsaka og draga ályktanir.

Matsmenn voru á vettvangi í 17 kennslustundum. Heimsóttar voru kennslustundir á öllum stigum og í fjölbreyttum námsgreinum. Nokkrar stundir voru metnar frábærar en flestar stundir voru metnar góðar. Nokkrar kennslustundir þörfuðust umbóta. Það sem einna helst skorti á var til dæmis markvissari innlagnir, upplýsingar um framgang kennslustundar og markmið. Kennarar sýndu fagmennsku á vettvangi og nemendur voru almennt nokkuð virkir við vinnu í kennslustundum.

Kennsluhættir í kennslustundum voru fræðandi í flestum kennslustundanna sem heimsóttar voru en einnig mátti sjá blöndu af fræðandi og leiðbeinandi kennsluháttum (mynd 3).



Mynd 3. Kennsluáherslur

Í flest öllum stundum sem matsmenn heimsóttu var nemendum hvorki gerð grein fyrir framgangi og markmiðum stundarinnar né hæfniviðmiðum sem unnið var með í stundinni. Í samtali við kennara vísuðu þeir til þess að heildarmarkmið og hæfniviðmið námgreinarinnar væri að finna á Google Classroom.

Gerð er grein fyrir námsmati í kennsluáætlunum og það sagt vera fjölbreytt. Fram kemur einnig að það sé í samræmi við hæfniviðmið aðalnámskrár.

Á vettvangi var ekki sýnilegt að bráðgerir nemendur fengju námsefni eða verkefni við hæfi.

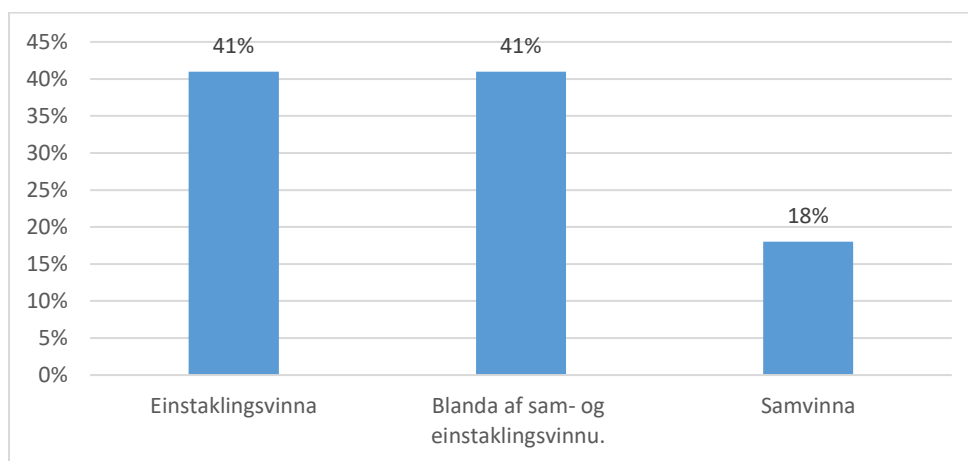
Í foreldrakönnun sem lögð var fyrir í tengslum við matið kom fram að um 65% foreldra svara því til að þeir séu mjög eða frekar sammála því að barnið þeirra taki stöðugum framförum í námi. Tæplega 80% svarenda voru mjög eða frekar sammála að barnið væri hvatt til þess að leggja sig fram í náminu og fengi nægilegar áskoranir.

2.4 Skipulag náms

Nemendum er skipt í þrjú námshópa þar sem nemendur í 1.-4. bekk mynda eina heild, nemendur í 5.-7. bekk aðra og nemendur í 8.-10. bekk þá þriðju. Fjöldi nemenda í námshópum var frá 8–18 en fjölmennasti nemendahópurinn er á yngsta stigi.

Samskipti voru almennt jákvæð innan nemendahópsins og milli nemenda og kennara.

Kennslustundir eru einnig skráðar út frá námsathöfnum nemenda sem snúa að sjálfstæðu námi (einstaklingsvinnu), samvinnu eða blöndu af hvoru tveggja. Í metnum kennslustundum voru flestar byggðar á einstaklingsvinnu og blöndu af sam- og einstaklingsvinnu (mynd 4).



Mynd 4. Námsathafnir

Við matið er einnig horft til notkunar nemenda og kennara á upplýsingatækni í skólastarfinu. Í vettvangsathugunum reiknast það sem notkun ef einn nemandi nýtir upplýsingatækni að einhverju marki í kennslustundinni eða kennari varpar upp mynd/glærum.

Upplýsingatækni í námi hjá nemendum í 1.-10. bekk var í 72% metinna kennslustunda. Notkunin var mest í kennslustundum í íslensku og var sambærileg á öllum stigum. Nemendur nýttu tæknina meðal annars til að taka myndir, leita upplýsinga og vinna ritgerðir. Kennarar nýttu upplýsingatækni í 18% kennslustunda á vettvangi.

Þegar kennslustundafjöldi nemenda á stundaskrá er borin saman við upplýsingar í starfsáætlun skólans og viðmiðunarstundaskrá aðalnámskrár er óljóst hvort skólinn uppfyllir tilskilinn kennslustundafjöldi í einstaka greinum svo sem erlendum tungumálum, list- og verkgreinum og vali nemenda í 8.-10. bekk. Nemendur á unglíngastigi geta meðal annars verið í starfstengdu vali, íþróttavali og tónlistarvali.

Tónlistarnám fer fram á skólatíma nemenda þar sem þeir fara úr lögboðinni kennslu í tónlistarkennslu. Nemendur fara almennt úr sömu kennslustund í hverri viku. Tónmenntakennsla er að öðru leyti ekki kennd í skólanum nema sem valgrein í 8.-10. bekk. Þeir nemendur sem ekki hljóta tónmenntakennslu er um 20% af nemendum skólans.

Í starfsáætlun er skráð hvernig samskiptum við önnur skólastig er háttað. Í rýnihópum var rætt um ýmis verkefni sem unnin eru í samstarfi við grenndarsamfélagið.

Umsjónarkennari veitir formlega upplýsingar um námslega stöðu þrisvar á ári í nemendaviðtölum auk þess sem foreldrar og nemendur hafa aðgang að námsframvindu í vegabréfi og/eða námsmatskjali.

2.5 Námsvitund

Nemendur voru almennt nokkuð virkir í þeim kennslustundum sem heimsóttar voru og unnu þeir að verkefnum eftir fyrirmælum kennara. Val um námsaðferðir eftir viðfangsefni eða námsstíl var ekki sýnilegt í kennslustundum. Áhugasvið nemenda var ekki sýnilegt í verkefnum þeirra nema að takmörkuðu leyti.

Þegar nemendur í rýnihópi voru spurðir hvort þeir fengju að ráða hvaða og hvernig verkefni þeir gerðu töldu þeir almennt að þeir hefðu lítið um það að segja nema í Kistunni sem er áhugasviðsvalgrein. Almennt sé það kennarinn sem ráði hvaða og hvernig verkefni séu unnin en stundum hafi þeir val á milli nokkurra verkefna sem kennari hefur ákveðið. Þegar nemendur voru spurðir um hvort þeir teldu sig fá að ráða með hvaða hætti þeir ynnu sögðu þeir að valið væri sjaldnast þeirra. Markmið kennslustunda eru almennt ekki kynnt fyrir nemendum í kennslustundum. Nemendur þekkja hæfniviðmið og markmið en óljóst er fyrir þeim hvernig unnið er með þessa þætti.

Í starfsáætlun skólans er fjallað um námsmat. Þar kemur fram á hvern hátt leiðsagnarmat er nýtt til reglulegrar endurgjafar til nemanda. Gengið er út frá að leiðsagnarmat sé almennt mat á þau fjölbreyttu verkefni sem verða til með fjölbreyttum kennsluáðferðum.

Leiðsagnarmat á að byggjast á endurgjöf til nemenda, ábendinga um stöðu, hvað hann kunni, geti gert betur, hvatningu til framfara og leiðina að markmiðum. Leiðsagnarmat byggir ekki á þáttum eins og kaflaprófum, virkni í tímum og mati á þátttöku nemenda. Þessi atriði eru ekki leiðsagnarmat heldur leiðir eða matsaðferðir sem geta nýst við leiðsagnarmatið, eins og kemur fram í starfsáætlun.

Lögð er áhersla á samvinnu nemenda, foreldra og kennara í námsmati. Fram kom í rýnihópum foreldra og nemenda að námsmat skólans er óljóst í þeirra huga og snýr það einkum að því hvernig upplýsingar birtast í vegabréfi og námsmatskjali nemenda. Fram kom að kynna þarf betur fyrir nemendum og foreldrum þá hugmynda- og kennslufræði sem liggur að baki námsmatsins þannig að að allir aðilar skólasamfélagsins skilji námsmatið á sama hátt.

2.6 Ábyrgð og þátttaka

Samskipti í skólasamfélaginu eru jákvæð og einkennast af virðingu. Almennt ríkir góð samvinna og stuðningur innan nemandahópsins. Leitað er óformlega eftir sjónarmiðum nemenda á bekkjarfundum en ekki liggur fyrir skráð og opinbert verklag um hvernig sjónarmiða nemenda er aflað.

Nemendur í skólaráði og í öðrum nefndum á vegum skólans fá ekki sérstaka þjálfum til að sinna hlutverki sínu og samkvæmt viðtölum við nemendur er þeim ekki ljóst hvert hlutverk þeirra er.

Upplýsingar um umræður og ákvarðanir ráða og/eða nefnda þar sem fulltrúar nemenda sitja eru öðrum nemendum ekki aðgengilegar.

Í rýnihópum nemenda kom fram að þeir virðast ekki gera sér grein fyrir né vera upplýstir um hvaða áhrif þeir geta haft á skipulag, framkvæmd og mat á námi sínu og umhverfi. Jafnframt nefndu þeir að þeir geti leitað til kennara og skólastjóra þegar þurfa þykir varðandi mál sem lúta að skólastarfinu.

Á heimasíðu skólans má sjá að nemendafélag er starfandi við skólann en lög og starfsáætlun félagsins hafa verið í vinnslu síðan árið 2017. Fram kemur í mati starfsáætlun skólans 2019-2020 að endurskoðun er ekki lokið og að henni verði unnið skólaárið 2020-2021.

Á heimasíðu kemur fram að nemendafélag skólans skipuleggi félagsstarf unglिंगadeildar í samvinnu við umsjónarmann félagsmiðstöðvar og skólastjóra. Þar kemur einnig fram að endurskoða eigi félagsstarfið árlega.

Styrkleikar

- Námsvísar eru greinargóðir og byggja á aðalnámskrá.
- Grunnþáttum menntunar og lykilhæfni er gerð skil í námsvísum.
- Samskipti í skólasamfélaginu eru jákvæð og einkennast af virðingu.
- Reglulega er fylgst með árangri og framförum hvers nemenda og hann skráður.
- Leiðsagnarmat er nýtt til reglulegrar endurgjafar til nemanda.
- Lögð er áhersla á samvinnu nemenda, foreldra og kennara í námsmati með vegabréfi og námsmatsskjali.
- Kennslufræðileg hæfni kennara er sýnileg á vettvangi.
- Nemendur eru almennt virkir í kennslustundum.
- Upplýsingatækni var nýtt í námi hjá nemendum í 72% kennslustunda sem metnar voru.
- Nemendur hafa gott aðgengi að stjórnendum og kennurum til að koma sjónarmiðum sínum á framfæri.
- Foreldrar telja almennt að barnið fái nægilegar áskoranir og sé hvatt til að leggja sig fram í námi.
- Grenndarsamfélagið er markvisst nýtt í námi nemenda.

Tækifæri til umbóta

- Fylgja eftir stefnu skólans um fjölbreytta kennsluhætti og veita nemendum tækifæri til að velja sér námsaðferðir.
- Efla þarf lestrarkennslu við skólann svo nemendur nái lágmarksviðmiðum Lesfimiþrófa Menntamálastofnunar.
- Rýna og finna leiðir til að auka námsárangur nemenda á samræmdum könnunarprófum.

- Þjálfar nemendur á markvissan hátt í að setja sér námsmarkmið og fylgja þeirri vinnu eftir.
- Gera nemendum grein fyrir framgangi og markmiðum kennslustunda.
- Skrá hæfni- og matsviðmið kennslustundar og verkefna í áætlanir.
- Námsmat þarf að vera gegnsætt þannig að allir aðilar hafi sameinginlegan skilning á matinu, uppbyggingu þess og hvað liggur að baki því.
- Skrá í námsvísa og kennsluáætlanir hvernig námsaðlögun er háttað.
- Vinna einstaklingsnámskrár með tilliti til markmiða, leiða að markmiðum, endurmats og árangurs og hafa foreldra og nemendur með í ráðum þar sem við á.
- Gæta þess að kennslustundafjöldi í námsgreinum uppfylli viðmiðunarstundaskrá.
- Tryggja öllum nemendum skólans tónmenntakennslu í samræmi við viðmiðunarstundaskrá.
- Huga þarf að því að nemendur í tónlistarskólanum missi ekki ávallt af kennslustundum í sama fagi.
- Huga þarf að líðan og samskiptum nemenda með reglubundnum og formlegum hætti.
- Virkja nemendafélag skólans og ljúka við endurskoðun á lögum og starfsáætlun þess

Þáttur 3 – Innra mat

Skipulag	Framkvæmd	Umbætur
----------	-----------	---------

3.1 Skipulag

Fram kemur í umbótaáætlun að innra mat skólans hafi legið niðri um einhvern tíma og skólinn sé nú í samstarfi við Tröppu ehf. um innleiðingu og framkvæmd innra mats en eins og fyrr segir er ýmsu er varaðar skólastarfið enn ábótavant frá fyrri úttekt á skólanum.

Í skólanámskrá er umfjöllun um helstu leiðir sem skólinn fer við að meta innra starf sitt, bæði árangur þess og gæði. Fyrir liggja áætlanir um innra mat til skemmri og lengri tíma. Val á matsþáttum byggist á markmiðum skólans, stefnu og viðfangsefnum. Skilgreind eru viðmið um þann árangur sem stefnt er að og þau birt í skólanámskrá.

Í umbótaáætlun þessa vetrar er gert ráð fyrir því að skólastjórnandi fari inn í kennslustundir hjá kennurum og skoði fyrir fram ákveðna þætti en til þessa hefur ekki tíðkast að stjórnendur meti kennslu og veiti endurgjöf.

Mat á námi, framförum og árangri nemenda fer reglulega fram með skráningu í vegabréf og námsmatsskjal sem er að finna í Google classroom sem foreldrar og nemendur hafa aðgang að. Þar fer mat á lykilhæfni og hæfniviðmiðum.

3.2 Framkvæmd

Nám og kennsla eru metin reglulega og eru hluti af daglegu starfi kennara og stjórnenda. Niðurstöður samræmdra prófa og skimana eru nýttar í innra mati skólans.

Innra mat byggir á margvíslegum upplýsingum og gagnaöflunaraðferðum sem nú eru í vinnslu. Verið er að byggja upp gagnaöflunarleiðir er hæfa þörfum skólans.

Í skýrslu um innra mat skólans fyrir starfsárið 2019-2020 kemur fram að haustið 2019 hafi farið fram heildarendurskoðun á matsþáttunum *stjórnun og forysta og nám og kennsla* stjórnenda og kennara. Þar voru sett fram markmið, viðmið og gerð áætlun um innra mat. Fram kemur í viðtölum við skólastjórnanda og kennara að vinna við innra mat hafi hafist haustið 2019 en ekki hefur náðst að vinna samkvæmt áætlun á síðasta skólaári. Fyrirhugað er að vinna hefjist á haustönn 2020.

Framkvæmd innra mats er á ábyrg skólastjórnanda ásamt teymi kennara. Aðrir hagsmunaaðilar, svo sem aðrir starfsmenn, nemendur og foreldrar hafa ekki bein áhrif á skipulag og framkvæmd innra mats. Gert er ráð fyrir að skólaráð fjalli um niðurstöður innra mats.

Mat á starfsáætlun síðustu þriggja ára má finna á heimasíðu skólans. Í samantekt hvers kafla er stuttlega gerð grein fyrir þeim þáttum sem þarfnast umbóta en ekki er um eiginlega umbótaáætlun að ræða. Þar kemur ekki fram hvernig á að vinna með þá þætti, hverjir beri ábyrgð á verkefnum, hvenær umbótum skal vera lokið eða þeim viðmiðum sem stefnt er að.

3.3 Umbætur

Samkvæmt áætlunum skólans um umbætur og þróunarstarf er byggt á innra mati og öðrum gögnum um árangur skólastarfsins. Í skólanámskrá er gerð grein fyrir framkvæmd innra mats, helstu niðurstöðum og áætlunum til umbóta. Umbótaáætlun er að finna í lok skýrslu um innra mat 2019-2020 og þar eru listaðir upp helstu umbótaþættir skólaársins 2020-2021. Þar kemur ekki fram hvernig framkvæmdum og mati á umbótaþáttum verður háttað. Getið er um þessa skýrslu á heimasíðu skólans en hún er ekki aðgengileg.

Þegar niðurstöður innra mats liggja fyrir eru þær kynntar á kennarafundum og þar eiga sér jafnframt stað samræður og ígrundun um þróun og umbætur. Samkvæmt rýnihópum starfsmanna, nemenda, foreldra og skólaráðs hafa þeir ekki aðkomu að innra mati og umbótaáætlanagerð.

Brugðist er við niðurstöðum þegar umbóta er þörf þó að þær snúi ekki beint að því sem fram kemur í innramatsáætlun.

Styrkleikar

- Hafin er markviss vinna við innra mat og umbætur í skólanum.
- Innra mat er álitnið mikilvægt.
- Niðurstöður skimana og prófa eru nýttar í innra mati.
- Í starfsáætlun er fjallað um helstu leiðir sem skólinn fer við að meta innra starf sitt.
- Framkvæmd innra mats er á ábyrgð stjórnenda.
- Fyrir liggur langtímaáætlun um innra mat.

Tækifæri til umbóta

- Sveitarfélagið sjái til þess að skólinn fylgi umbótaþáttum eftir.
- Skipa matsteymi með fulltrúum stjórnenda, kennara, annara starfsmanna, nemenda og foreldra þannig að allir hagsmunaaðilar komi að og taki virkan þátt í samræðum um þróun og umbætur.
- Tryggja aðkomu skólaráðs að samræðu og ákvarðanatöku um innra mat og umbótaáætlun skólans.
- Gera reglulegar kannanir hjá nemendum og foreldrum til að fylgjast með stöðu og líðan nemenda og álit þeirra á skólastarfinu og framgangi þess.
- Kynna öllum hagsmunaaðilum niðurstöður innra mats og umbætur.
- Vinna umbótaáætlun þar sem fram kemur tímasetning, ábyrgðaraðilar, þátttakendur og hvernig og hvenær meta á umbætur.
- Skýrslur um innra mat og umbótaáætlanir verði aðgengilegar öllum á heimasíðu skólans.