

Ytra mat grunnskóla

# Grunnskólinn á Ísafirði

Október 2021

Ytra mat þetta er unnið á vegum Menntamálastofnunar fyrir mennta- og menningarmálaráðuneytið og Ísafjarðarbæ.

Höfundar: Þóra Björk Jónsdóttir og Gunnhildur Harðardóttir.

© Menntamálastofnun, 2021.  
ISBN 978-9979-0-2629-7

## Efnisyfirlit

Samantekt niðurstaðna .....	4
Skólaprófill.....	7
Grunnskólann á Ísafirði .....	8
Niðurstöður .....	9
Þáttur 1 – Stjórnun og fagleg forysta .....	9
1.1 Samvirkni í stefnumótun .....	9
1.2 Faglegt samstarf og samræða .....	9
1.3 Tengsl við foreldra og aðra í skólasamfélaginu .....	11
1.4 Umbætur og innleiðing breytinga .....	12
1.5 Vinnulag, verklagsreglur og áætlanir.....	12
1.6 Starfsmannastjórnun og verkaskipting.....	13
1.7 Leiðtogahæfni stjórnenda og starfsfólks.....	13
Þáttur 2 – Nám og kennsla .....	15
2.1 Inntak og námskrá .....	15
2.2 Árangur náms .....	16
2.3 Gæði kennslu .....	19
2.4 Skipulag náms.....	21
2.5 Námsvitund .....	22
2.6 Ábyrgð og þátttaka .....	22
Þáttur 3 – Innra mat .....	25
3.1 Skipulag.....	25
3.2 Framkvæmd.....	25
3.3 Umbætur .....	25

## Samantekt niðurstaðna

Í þessari skýrslu er gerð grein fyrir ytra mati á Grunnskólanum á Ísafirði í Ísafjarðarbæ sem fór fram á haustönn 2021. Lagt var mat á þrjá fyrir fram ákveðna matsþætti sem eru stjórnun og fagleg forysta, nám og kennsla og innra mat. Ekki kom fram ósk frá skóla eða sveitarfélagi um fjórða matsþáttinn. Við gerð umbótaáætlunar þarf skólinn og sveitarfélagið að taka tillit til þeirra tækifæra til umbóta sem sett eru fram hér.

### *Stjórnun og fagleg forysta*

#### Styrkleikar

- Skólanámskrá uppfyllir viðmið aðalnámskrár og er opinber.
- Grunnþáttum menntunar eru gerð góð skil í skólanámskrá.
- Aðilar skólasamfélagsins, svo sem nemendur og foreldrar, koma að stefnumótun á skólapingum.
- Svigrúm er skapað til starfsþróunar kennara.
- Upplýsingar um líðan og námslega stöðu nemenda eru opinberar.
- Brugðist er við niðurstöðum um líðan nemenda.
- Lögð er áhersla á jákvæð samskipti við skólasamfélagið.
- Haldin eru foreldraþing.
- Ánægja er með samstarf og samskipti við grenndarsamfélagið.
- Frístundastarf er í samræmi við menntastefnu sveitarfélagsins.
- Upplýsingar um störf og fundi skólaráðs eru aðgengilegar á heimasíðu.
- Ítarlega er fjallað um foreldrasamstarf í skólanámskrá.
- Upplýsingar um starf teyma og framgang þróunarvinnu eru í ársskýrslu.
- Heimasíða skólans er virk, inniheldur helstu upplýsingar um skólastarfið og gefur möguleika á birtingu á ýmsum tungumálum.

#### Tækifæri til umbóta

- Uppfæra skólanámskrá og starfsáætlun árlega.
- Setja markvisst fram með hvaða hætti vinna eigi með stefnu skólans í skólastarfinu.
- Gera áhersluatriðum í stefnu skólans og sveitarfélagsins betri skil í skólastarfinu.
- Efla vitund og tengsl grunnþátta menntunar við daglegt skólastarf.
- Fylgja þróunarstarfi markvisst eftir ásamt því að viðhalda þekkingu á þeirri hugmyndafræði sem skólinn vinnur eftir.
- Skýra reglur og skilgreina mörk svo allir í skólasamfélaginu gangi í takt.
- Starfsfólk vinni markvisst og sem ein heild með uppeldisstefnu skólans og nýtt starfsfólk fái kynningu á stefnunni.
- Efla liðsheild starfsfólks skólans.
- Huga að því hvað veldur óánægju foreldra með stjórnun skólans og samskipti við annað starfsfólk en kennara og bregðast við.
- Auka og samræma samstarf frístundar og skólans.
- Stuðningsfulltrúar fái undirbúning samkvæmt kjarasamningum.
- Efla starfsþróun annars starfsfólks en kennara.

- Gera þarf ítarlegri símenntunaráætlun starfsfólks þar sem fram komi tímasetning og ábyrgðaraðili.
- Finna leiðir til að virkja foreldrafélag skólans.
- Kynna stoðþjónustu skólans fyrir öllum foreldrum skólans.
- Halda opinn fund skólaráðs árlega.
- Bregðast þarf við óánægju starfsfólks vegna álags, meðal annars vegna forfalla.
- Sjá til þess að verktakar sem starfa á skólatíma skrifi undir trúnaðaryfirlýsingu.

## Nám og kennsla

### Styrkleikar

- Árangur stúlkna á samræmdum könnunarprófum í íslensku er yfir landsmeðaltali.
- Árangur nemenda í 9. bekk á samræmdum könnunarprófum eflist í íslensku, stærðfræði og ensku á milli ára.
- Samskipti meðal nemenda eru almennt með ágætum.
- Upplýsingar um skólaráð er að finna á heimasíðu skólans.
- Sjóarmiða nemenda er aflað með ýmsum hætti.
- Valgreinar á miðstigi eru fjölbreyttar.
- Kennarar sýna almennt kennslufræðilega hæfni.
- Kennarar bera sameiginlega ábyrgð á skipulagi náms og kennslu.
- Teymiskennsla er í 10. bekk.
- Við skólann er unnið að fjölbreyttum þróunarverkefnum.

### Tækifæri til umbóta

- Sjá til þess að nemendur á unglíngastigi hafi val í um 20% námstímans eins og kveðið er á um í aðalnámskrá.
- Huga að tónmenntakennslu nemenda á mið- og unglíngastigi.
- Skrá með hvaða hætti unnið er með grunnþætti menntunar og lykilhæfni í áætlanir um nám og kennslu.
- Skrá markvissa framkvæmd námsaðlögunar í áætlunum um nám.
- Nemendur fái leiðsögn og þjálfun við að tengja nám við markmið og viðmið um árangur.
- Gefa umræðum, skoðanaskiptum, markvissri samvinnu, samstarfi og gagnrýninni hugsun meira vægi í kennslustundum.
- Efla möguleika bráðgerra nemenda í námi alla skólagönguna með einstaklingsmiðuðu námi.
- Skýra að verkstjórnarhlutverki kennara varðandi stuðningsfulltrúa.
- Efla nám og kennslu í rúmfræði hjá yngsta og miðstigi.
- Nemendur fái upplýsingar um niðurstöður úr prófum og könnunum sem þeir taka þátt í.
- Ígrunda kynjamun á námsárangri á yngsta stigi við skipulag náms og kennslu til að efla námsárangur drengja.
- Efla enn frekar fjölbreytta kennsluhætti með notkun upplýsingatækni.
- Huga að því hvað veldur því að nemendur koma mikið of seint í kennslustundir og mikilli fjarvist úr skóla.
- Vinna að úrlausn eineltismála í samræmi við áætlun.

- Hjálpa nemendum í skólaráði að skapa farveg til að kynna það sem þar fer fram fyrir samnemendum sínum.
- Gera nemendum betur grein fyrir því hvar þeir eiga aðild að nefndum og ráðum og hverjir þeirra fulltrúar þar eru.
- Fulltrúar nemenda í skólaráði séu valdir af nemendum.

### *Innra mat*

#### Styrkleikar

- Innra mat er álitid sjálfsgöður hluti af skólastarfinu.
- Skólinn nýtir fjölbreyttar leiðir til að afla gagna í innra mati.
- Í innra mati er fjallað um námsárangur nemenda.
- Greinargerð um innra mat, þar sem koma fram grundvallarupplýsingar, er opinber og birt á heimasíðu.
- Í umbótaáætlun koma fram helstu atriði sem líta þarf til við framkvæmd umbóta.

#### Tækifæri til umbóta

- Stjórnendur fylgist reglulega með kennslu og veiti kennurum endurgjöf.
- Teymi með fulltrúum allra hagsmunaaðila komi að framkvæmd og umsjón innra mats.
- Kynna þarf helstu hagsmunaaðilum niðurstöður úr mati.
- Vinna þarf árlega greinargerð út frá niðurstöðum innra mats þar sem fram kemur mat á framgangi umbóta frá fyrra ári.

## Skólaprófill

Ný og endurskoðuð matsviðmið hafa verið tekin í notkun við ytra mat á grunnskólum. Markmið endurskoðunarinnar var meðal annars að skerpa á kröfum og láta matið ná betur til faglegs leiðtogahlutverks skólastjóra, auka vægi lærdómssamfélagsins og skerpa á árangurskröfum.

Meginkaflar í matinu eru áfram stjórnun og fagleg forysta, nám og kennsla og innra mat. Undirköflum sem mynda litaprófil skóla hefur fækkað úr 23 í 16. Einnig hefur litaskala verið breytt. Prófilar skóla eru ekki samanburðarhæfir.

Hafa ber í huga að þær gagnaöflunarleiðir sem stuðst er við, það er viðtöl og vettvangsathuganir, eru þess eðlis að niðurstöðurnar hafa takmarkað alhæfingargildi en gefa fjölbreyttar vísbendingar um það starf sem fram fer í skólanum.

Stjórnun og fagleg forysta		Nám og kennsla		Innra mat
Samvirkni í stefnumótun	Vinnulag, verklagsreglur og áætlanir	Inntak og námskrá	Skipulag náms	Skipulag
Faglegt samstarf og samræða	Starfsmanna-stjórnun og verkaskipting	Árangur náms	Námssvitund	Framkvæmd
Tengsl við foreldra og aðra í skóla - samfélaginu	Leiðtogahæfni stjórnenda og starfsmanna	Gæði kennslu	Ábyrgð og þátttaka	Umbætur
Umbætur og innleiðing breytinga				

Heildarstig undirkafla	Litur	Lýsing á starfi
3,6 – 4		Mjög gott verklag sem samræmist fyllilega lýsingu um gæðastarf. Flestir eða allir þættir sterkir.
2,6 – 3,5		Gott verklag, margir þættir í samræmi við lýsingu á gæðastarfi en möguleikar á umbótum. Fleiri styrkleikar en veikleikar.
1,6 – 2,5		Uppfyllir viðmið um gæðastarf að mörgu leyti, einhverjir mikilvægir þættir sem þarfnast úrbóta. Fleiri veikleikar en styrkleikar.
1,0 – 1,5		Óviðunandi verklag, uppfyllir ekki viðmið um gæðastarf í mörgum mikilvægum þáttum. Mikil þörf á umbótum á flestum eða öllum þáttum.

## Grunnskólinn á Ísafirði

Grunnskólinn á Ísafirði er staðsettur við Austurveg 6 á Ísafirði. Skólinn var fyrst formlega settur 1874 og hefur því starfað óslitið í 147 ár. Skólinn er byggður sem einsetinn skóli sem gerir ráð fyrir 500 nemendum og samanstendur af þremur byggingum sem eru samtengdar. Haustið 2008 var tekin í notkun nýbygging sem byggð var við skólann að hluta til utan um elsta skólann, gamla barnaskólann, og eru allar verkgreinastofurnar þar auk þriggja almennra kennslustofa og bókasafns. Einkunnarorð skólans eru *virðing, samhugur og menntun*.

Í október 2021 voru 379 nemendur í skólanum. Fjöldi nemenda eftir bekkjardeildum:

Bekkur	1.	2.	3.	4.	5.	6.	7.	8.	9.	10.
Fjöldi nemenda	47	30	24	46	48	41	32	41	29	41
Fjöldi bekkjardeilda	3	2	1	2	2	2	2	2	2	2

Við skólann eru starfandi 70 starfsmenn. Stjórnendur eru fjórir; skólastjóri, aðstoðarskólastjóri sem einnig er deildarstjóri 1.–7. bekkjar auk tveggja deildarstjóra, annars vegar deildarstjóri unglíngastígs og hins vegar deildarstjóri stoðþjónustu. Samtals eru þeir í 125% stöðugildum Kennarar eru 38 í tæplega 35 stöðugildum, þar af eru fimm sérkennarar og sjö leiðbeinendur. Þroskaþjálfar eru tveir í 1,25 stöðugildum. Stuðningsfulltrúar eru 14 og skólaliðar sjö. Við skólann starfa einnig húsvörður, skólaritari, matreiðslumaður, aðstoðarmatráður, bókasafnsfræðingur og tveir bókaverðir.

Við skólann er frístundaúrræði á skólatíma fyrir nemendur í 1.–4. bekk. Rekstur þess er á vegum skóla- og tómstundasviðs Ísafjarðarbæjar og er samstarfsverkefni skólans, Héraðssambands Vestfirðinga, tónlistarskóla og Dægradvalar. Starfið byggir á því að brjóta upp skóladag nemenda 1.–4. bekkjar með fjölbreyttri frístundaiðkun að vali nemenda og foreldra<sup>1</sup>. Þá er einnig Dægradvöl við skólann sem starfar eftir að skóla lýkur til klukkan fjögur á daginn. Dægradvöl er undir stjórn tómstundafulltrúa Ísafjarðarbæjar.

Nemendur af erlendum uppruna eru 65 og fá 43 nemendur kennslu í íslensku sem öðru tungumáli og eru þeir í öllum árgöngum nema einum og flestir á yngsta stigi. Enginn nemandi stundar nám á öðru skólastigi þetta skólaár.

Nemendur sem vinna eftir einstaklingsnámskrá eru átta og nemendur með aðlagað námsefni og/eða eru í sérkennslu eru 48 á yngsta stigi, 47 á miðstigi og 33 á unglíngastigi, alls um þriðjungur nemenda.

Fjöldi kennslustunda sem féllu niður á skólaárinu 2020–2021 eftir bekkjum (ekki v. Covid-19).

Bekkur	1.	2.	3.	4.	5.	6.	7.	8.	9.	10.
Fjöldi kennslustunda	0	0	6	23	32	37	49	87	50	49

### Upplýsingar vegna Covid-19 skólaárið 2020–2021

Skóla var lokað í tvo daga vegna C19. Kennsla féll niður í 32 daga í eftirtöldum greinum vegna C19: Íþróttir, sund og list- og verkgreinar, val á miðstigi og unglíngastigi. Íþróttakennarar og list- og verkgreinakennarar fóru á milli hópa og voru með ákveðin verkefni.

<sup>1</sup> Í þessari skýrslu er orðið foreldri notað jafnt um foreldra sem og forsjáraðila.



# Niðurstöður

## Þáttur 1 – Stjórnun og fagleg forysta

Samvirkni í stefnumótun	Faglegt samstarf og samræða	Tengsl við foreldra og aðra í skóla-samfélaginu	Umbætur og innleiðing breytinga	Vinnulag, verklags-reglur og áætlanir	Starfsmanna-stjórnun og verkaskipting	Leiðtoga-hæfni stjórnenda og starfsmanna
-------------------------	-----------------------------	---	---------------------------------	---------------------------------------	---------------------------------------	--

Úttekt á vegum mennta- og menningarmálaráðuneytis fór fram á skólanum árið 2012. Fjallað verður í þessari skýrslu um þá umbótaþætti sem nefndir voru í fyrri úttekt og þarfnast enn umbóta.

Niðurstöður þeirrar úttektar má finna á heimasíðu skólans á slóðinni:

[https://www.stjornarradid.is/media/menntamalaraduneyti-media/media/ritogskyrslur/utt\\_grsk\\_isafirdi\\_2013.pdf](https://www.stjornarradid.is/media/menntamalaraduneyti-media/media/ritogskyrslur/utt_grsk_isafirdi_2013.pdf)

### 1.1 Samvirkni í stefnumótun

Skólanámskrá skólans uppfyllir viðmið aðalnámskrár, er opinber og birt á heimasíðu. Sá hluti hennar sem fjallar um starfsemi og stefnu skólans hefur ekki verið uppfærður síðastliðin sex ár. Starfsáætlun skólans er einnig opinber og samkvæmt viðmiðum aðalnámskrár, en ákveðinir þættir hafa ekki verið uppfærðir. Skólastefna sveitarfélagsins endurspeglar í flestum atriðum í stefnu skólans. Að mati matsaðila þarf að gera nokkrum áhersluatriðum í stefnu skólans og sveitarfélagsins betri skil í skólastarfinu, má þar nefna að aðlaga nám að einstaklingunum enn frekar og efla notkun upplýsingatækni í skólastarfinu.

Stefna aðalnámskrár um grunnþætti menntunar er sýnileg í skólanámskrá. Þar er birt stigskipt lýsing á því hvernig grunnþættir geta birst í skólastarfinu og hvað í starfsemi skólans eflir hvern grunnþátt. Á vettvangi var ekki að sjá beina áherslu á eða umfjöllum um grunnþætti menntunar. Einkunnarorð skólans *virðing, samhugur og menntun* eru sýnileg á heimasíðu, veggjum skólans og í gögnum. Í kafla um stefnu skólans í starfsáætlun eru þessi þrjú einkunnarorð nefnd og í kafla um stefnu í skólanámskrá eru þau betur skilgreind en þar segir að starfsfólk hafi valið fjögur gildi sem leiðarljós í starfi, þar hefur *ábyrgð* bæst við.

Í rýnihópaviðtali kennara kom fram að þeir hefðu tekið þátt í að móta einkunnarorðin en að þeirra mati væru þau ekki nógu tengd við skólastarf. Í samtölum við nemendur kom einnig fram að einkunnarorðin væru þeim ekki töm, en þeir þekkja orðið *virðing*. Matsaðilar upplifðu á vettvangi það hugtak notað í samskiptum við nemendur þegar aðferðir uppeldisstefna skólans ættu hugsanlega betur við. Einkunnarorð skólans eru kynnt nemendum og foreldrum á skólaopningu.

Kennarar taka þátt í stefnumótun skólans en aðrir hagsmunaaðilar, svo sem nemendur og foreldrar, geta haft aðkomu með þátttöku á skólaþingum. Stjórnendur skólans komu að gerð menntastefnu sveitarfélagsins.

### 1.2 Faglegt samstarf og samræða

Stjórnendur skapa kennurum svigrúm til starfsþróunar og hafa forystu um að þeir kynni sér nýja þekkingu varðandi skólastarf. Gert er ráð fyrir að kennarar taki þátt í þróun skólastarfs, svo sem með þróunarverkefni um leiðsagnarnám sem fram fer næstu þrjú ár. Hjá stjórnendum kemur fram að

stuðningsfulltrúar sem starfa inni í kennslustundum með nemendum munu taka þátt í þeirri starfsþróun. Fram kom í viðtölum við annað starfsfólk en kennara að það teldi mikilvægt að það fengi innsýn í stefnur og áherslur sem skólinn vinnur eftir og þar kom einnig fram að starfsfólkið telur sig hafa litla möguleika til starfsþróunar.

Markmið símenntunar á vegum skólans fyrir þetta skólaár snýr að því að allir kennarar skólans sækji námskeið um leiðsagnarnám og stærðfræðikennarar sækji námskeiðið „Stærðfræði undir berum himni“ og auk þess er stefnt að því að halda skyndihjálparnámskeið fyrir allt starfsfólk.

Stjórnendur fylgjast með og bregðast við niðurstöðum kannana, svo sem um líðan nemenda og námslega stöðu, og birta upplýsingar í skýrslu skólans um innra mat.

Frá árinu 2006 hefur skólinn starfað eftir hugmyndafræði aga- og uppeldisstefnu er nefnist *Uppbygging sjálfsaga – Uppeldi til ábyrgðar*. Markmiðið með henni er að byggja upp sjálfsaga hjá nemendum, kenna þeim innri stjórnun og að taka ábyrgð á eigin lífi um leið og þeir fá margvísleg verkfæri í hendur til að læra að taka góðar ákvarðanir í lífi sínu. *Uppbygging sjálfsaga* er einnig stefna skólans í starfsmannamálum og lögð er áhersla á að öll samskipti starfsfólks innbyrðis og við nemendur og foreldra litist af einkunnarorðunum *virðing, samhugur, menntun og ábyrgð* eins og fram kemur í umfjöllun um stefnu skólans í skólanámskrá. Gert er ráð fyrir að allt starfsfólk skólans fari á fræðslufundi til að viðhalda þekkingu á uppeldisstefnunni. Sérstök áhersla er lögð á kynningu á stefnunni fyrir nýtt starfsfólk. Fram kom á vettvangi og í viðtölum að skerpa þyrfti á hugmyndafræði og vinnu með stefnuna.

Agamál eru rauður þráður í öllum viðtölum sem tekin voru. Fram kom að kennarar, annað starfsfólk og nemendur framfylgi illa eða ekki reglum, ákvörðunum sem teknar hafa verið eða stefnum skólans. Þetta birtist matsaðilum einnig á ýmsan hátt í matinu. Það kom fram í orðum stjórnenda um að það gengi illa að fá alla til að fara eftir reglum, standa við það sem samþykkt væri eða skila tilskildum gögnum. Hjá kennurum og öðru starfsfólki var rætt um agaleysi af hálfu foreldra og nemenda, að taka þyrfti agamál fastari tókum og samræma viðbrögð og að virða þurfi skýru mörkin. Agi er einnig þáttur sem foreldrar nefna sem slakan í könnunum.

Samkvæmt gögnum skólans er lögð áhersla á að vinna með agamál á þessu skólaári. Í starfsáætlun 2021–2022 er ein af helstu áherslunum að vinna markvisst í öllum árgöngum í anda uppbyggingarstefnunnar og í umfjöllun um símenntun í þeirri áætlun er einnig nefnt sem markmið að viðhalda þekkingu starfsfólks á þeirri stefnu. Í skýrslu um ytra mat sem fram fór á skólanum árið 2012 kemur fram að foreldrar töldu framkvæmd uppbyggingarstefnunnar sem og annað vera misjafna eftir kennurum.

Fram kom í rýnihópaviðtölum kennara og annars starfsfólks að starfsmannahópurinn liti ekki beint á sig sem eina liðsheild, eða eins og sagt var: „finnst þetta vera eins og margir skólar“. Í rýnihópaviðtali við annað starfsfólk kom fram að tækifæri til samstarfs og samræðna við kennara og stjórnendur væru ekki mikil. Hjá stjórnendum kemur fram að stuðningsfulltrúar sitji teymisfundi. Ólíkir starfshópar hittast lítið í kaffitímum. Fram kemur í skýrslunni frá 2012 að innra mat skólans bendi til þess að ákveðin samskiptavandamál séu undirliggjandi í starfsmannahópnum.

### 1.3 Tengsl við foreldra og aðra í skólasamfélaginu

Í menntastefnu Ísafjarðar frá 2019 er meðal annars lögð áhersla á góð og regluleg samskipti heimilis og skóla. Skólinn lítur á foreldra sem mikilvæga þátttakendur í skólastarfi og stjórnendur leitast við að byggja upp jákvæð tengsl við skólasamfélagið, bæði formleg og óformleg. Lögð er áhersla á að segja frá jákvæðum viðburðum og fréttum. Samkvæmt niðurstöðum Skólapúlsins<sup>2</sup> er ánægja foreldra með heimasíðu skólans á pari við svörun foreldra annarra skóla sem nýta Skólapúlsinn.

Kennarar á yngri stigum senda vikupóst til foreldra þar sem farið er yfir hvað hæst ber næstu viku en á eldri stigum eru sendir póstar vegna atburða sem eru væntanlegir eða sagt frá því sem gert hefur verið. Upplýsingar um formlegar samskiptaleiðir milli heimila og skóla er að finna í Skólahandbók fyrir nemendur og foreldra sem er hluti skólanámskrár og birt er á heimasíðu. Þar er einnig að finna upplýsingar um foreldrafundi sem haldnir eru í byrjun vetrar auk þess sem boðið hefur verið upp á morgunfundi fyrir foreldra unglíngastigsins. Foreldrar og nemendur eru boðaðir í viðtöl til umsjónarkennara einu sinni á önn. Þá hefur skólinn einnig haldið foreldraþing þar sem foreldrar geta komið skoðunum sínum á framfæri og tekið þátt í stefnumótun með þátttöku. Foreldrakannanir eru gerðar af hálfu skólans en skólinn nýtir einnig Skólapúlsinn til að afla upplýsinga um skólastarfið frá foreldrum sem og nemendum.

Foreldakönnun Skólapúlsins var lögð fyrir í febrúar 2021 og svöruðu rúmlega 72% foreldra könnuninni. Í matsþættinum sem fjallar um foreldrasamstarf var ekki marktækur munur á svörun skólans í samanburði við aðra skóla. Í matsþættinum *nám og kennsla* eru foreldrar spurðir hvort þeir telji að skólanum sé vel eða illa stjórnað og fram kom marktækur neikvæður munur á svörum foreldra skólans og annarra foreldrar sem þátt taka í Skólapúlsinum. Töldu rúmlega 72% foreldra að Grunnskólanum á Ísafirði væri mjög vel eða frekar vel stjórnað en landsmeðaltal er 91,4%. Þá kom einnig fram að ánægja foreldra með samskipti við annað starfsfólk en stjórnendur var marktækt undir landsmeðaltali og hefur dalað milli ára.

Í rýnihópi foreldra kom fram að þeir töldu stoðþjónustu ekki vera markvisst kynnta foreldrum en ef og þegar foreldrar þurfa á henni að halda fáir þeir góðar upplýsingar. Í skólanámskrá er skráð með hvaða hætti samstarf er við leik- og framhaldsskóla. Fram kemur einnig í viðtölum við stjórnendur og kennara að unnið er á margvíslegan hátt með grenndarsamfélaginu. Almennt ríkir ánægja með samstarf og samvinnu við grenndarsamfélagið, svo sem um starfsnám og heimsóknir nemenda út í samfélagið og samfélagsins í skólann.

Menntastefna sveitarfélagsins leggur áherslu á að frístundastarf nemenda sé fléttað inn í skóladaginn sem framkvæmt er með þeim hætti að nemendur á yngsta stigi fara í frístund tengt hádegishléi og að skóladegi loknum. Frístundastarfið heyrir ekki undir skólann og fram komu áhyggjur hjá stjórnendum um að samræma þyrfti betur starfið og að forsvarsmenn þessara tveggja stofnana þyrftu að vera í nánara samstarfi um menntun og uppeldi barnanna og vinna eftir sömu áherslum.

Skólaráð er starfandi við skólann og gert er ráð fyrir fimm fundum á starfsárinu 2021–2022. Starfs- og fundaaætlun skólaráðs er að finna á heimasíðu skólans ásamt fundargerðum og upplýsingum um

---

<sup>2</sup> Skólapúlsinn er vefkerfi sem leggur staðlaðar foreldra-, nemenda- og starfsmannakannanir fyrir skóla.

fulltrúa ráðsins. Skólaráð skólans er umsagnaraðili um ýmsa þætti skólastarfsins sem fjallað er um á fundum ráðsins en tekur að öðru leyti ekki virkan þátt í stefnumótun skólans né ákvörðunum um umbætur. Foreldrafélag við skólann hefur verið óvirkt undanfarin ár en er að sögn stjórnenda að vakna úr dvala. Formaður foreldrafélagsins situr skólaráðsfundi. Opinn fundur skólaráðs hefur ekki verið haldinn en til stendur að halda hann á þessu skólaári.

#### 1.4 Umbætur og innleiðing breytinga

Mat á árangri og starfi er hluti af starfi stjórnenda. Niðurstöðurnar eru birtar í innra mati skólans og gerðar eru umbótaáætlanir. Skráð er hvaða kannanir eru lagðar fyrir skólasamfélagið og þær nýttar í innra mati skólans. Í umbótaáætlunum kemur fram með hvaða hætti skólinn bregst við þegar umbóta er þörf. Í skólanámskrá er ítarlega fjallað um samstarf heimila og skóla. Þar kemur fram hvert hlutverk allra aðila er og hvenær leitað er til foreldra um samstarf. Einnig er þar skilgreint hvaða upplýsingar eru foreldrum nauðsynlegar, æskilegar og til skemmtunar.

Upplýsingar um framgang þróunarvinnu er að finna í ársskýrslu skólans. Þar er einnig að finna hvaða teymi eru að störfum innan skólans skólaárið 2020–2021 og hverjir sitja í þeim. Ítarlega lýsingu á starfi teymanna er að finna í ársskýrslu síðasta árs. Skólinn hefur hlotið ásamt nágrannaskólum styrk til vinnu við innleiðingu leiðsagnarnáms. Skólinn tekur þátt í Vinaliðaverkefni sem snýr að því að sjá um skipulagða leiki í frímínútum á miðstigi.

Fjallað er um áherslur símenntunar á starfsárinu 2021–2022, hvaða markmið liggja til grundvallar og hvaða námskeið/fundi eigi að halda. Heildstæð og tímasett símenntunaráætlun er þó ekki til staðar. Hjá bæði kennurum sem rætt var við og stjórnendum komu fram áhyggjur af að þróunarvinnu væri ekki fylgt nógu vel eftir og að úthald skorti til að viðhalda því góða sem unnist hefur eða eins og sagt var: „klára það sem byrjað er á“ og „eftirfylgni er stundum erfið“. Fram kemur í skýrslu um ytra mat frá 2012 að óljóst sé hversu vel stefnum um einstaka þætti sé fylgt eftir.

#### 1.5 Vinnulag, verklagsreglur og áætlanir

Helstu upplýsingar um skólann og skólastarfið eru aðgengilegar á heimasíðu skólans. Síðan er virk og inniheldur réttar upplýsingar. Sjá má á síðunni hvaða viðburðir eru fram undan ásamt ýmsum öðrum upplýsingum er varða skólahlald. Til að gera síðuna aðgengilegri fyrir foreldra er hægt að velja það tungumál sem hentar hverju sinni.

Reglulegar kannanir meðal nemenda, starfsfólks og foreldra eru framkvæmdar á vegum Skólapúlsins auk kannana sem skólinn leggur sjálfur fyrir. Í viðtölum við starfsfólk kom fram óánægja með skipulag daglegs starfs. Nefnt var að álag væri mikið vegna forfalla starfsfólks og einnig kom fram að stuðningsfulltrúar hafa ekki kjarasamningsbundinn undirbúningstíma. Sama athugasemd er gerð í ytra mati 2012.

Stjórnendur sjá í samstarfi við sveitarfélagið til þess að verklag og áherslur hvað varðar aðbúnað, skjálavörslu og persónuverndarlög séu í samræmi við lög og reglugerðir. Starfsfólki eru kynnt lög um persónuvernd og trúnað og þess gætt að sækja upplýsingar í sakaskrá við ráðningar. Fram kom hins vegar í rýnihópaviðtali við stjórnendur að verktakar sem vinna við skólann hafa ekki skrifað undir trúnaðaryfirlýsingu né hafi verið óskað eftir upplýsingum úr sakaskrá um þá. Fram kom í rýnihópaviðtali við nemendur að þeim hafa verið kynnt netöryggismál.

Þátttaka nemenda í nefndum og ráðum öðru en skólaráði er ekki skráð enda sitja nemendur ekki í öðrum ráðum fyrir hönd skólans þar sem nemendaráð er ekki á vegum skólans. Fulltrúar hagsmunaaðila skólasamfélagsins hafa ekki komið að endurskoðun skólareglna.

#### 1.6 Starfsmannastjórnun og verkaskipting

Verkaskipting skólastjórnenda er skráð og skipurit skólans er birt í áður nefndri Skólahandbók. Skólastjórnendur funda reglulega, skipta með sér verkum og miðla upplýsingum sín á milli. Stjórnendur leitast við að vinna að jákvæðum samskiptum í skólasamfélaginu. Niðurstöður úr síðustu starfsmannakönnun Skólalágsins á öllum þáttum sem snúa að stjórnun eru innan meðaltals.

Fram kom í rýnihópum starfsfólks að bæta þurfi ýmsa þætti skólastarfsins og marka skýrari stefnu. Rætt var um að reglur og mörk þyrfti að skilgreina betur. Þá kom fram að stjórnendur þyrftu að styðja betur við starfsfólk og skapa almennt betri heild í skólasamfélaginu. Einnig var nefnt að bæta þyrfti upplýsingamiðlun almennt og um nemendur til starfsfólks sem sinnir einstaka nemendum. Kennarar sem rætt var við töldu að almennt væri leitast við að menntun og sérhæfing þeirra nýttist í störfum þegar því væri við komið. Stjórnendur fylgjast hvorki reglulega með námi og kennslu né veita kennurum faglega endurgjöf á störf sín.

Í rýnihópaviðtölum og samtölum við stjórnendur kom fram að mikil forföll og langtímaveikindi setja mark sitt á allt skólastarfið og auka álag á skipulag, stjórnun og störf starfsfólks. Forföll skólaársins 2020–2021 eru skráð í ársskýrslu síðasta skólaárs og þegar meðaltalið er reiknað er eins og sérhver starfsmaður skólans hafi verið frá vinnu í yfir 12 daga á skólaárinu og ef langtímaveikindi eru tekin með eru forföllin á við að hver starfsmaður hafi verið frá störfum í 20 daga á skólaárinu. Í ársskýrslunni kemur einnig fram að alls hafa verið felldar niður 362 kennslustundir vegna forfalla kennara en það eru að jafnaði tvær kennslustundir á dag allan starfstíma skólans.

#### 1.7 Leiðtogaþæfni stjórnenda og starfsfólks

Stjórnendur sækja sér reglulega endurmenntun og viðhalda fagþekkingu sinni. Kennarar njóta trausts og bera ábyrgð á verkefnum. Þeir vinna saman í fagteymum um tiltekin verkefni skólastarfs.

Þegar rætt var við stjórnendur og kennara kom frekar oft fyrir að menn vissu ekki um eða höfðu gleymt ákveðnum stefnum skólans eða voru ekki á sama máli um stefnurnar. Þetta á við um stefnu í kennsluháttum, stefnu um framkvæmd sérkennslu, stefnu um upplýsingagjöf og samskipti við heimili og, eins og fram hefur komið, stefnu um agamál. Fram kemur í matskýrslunni frá 2012 að óljóst sé hversu vel einstaka þáttum og stefnum sé fylgt eftir og með hvaða hætti það sé metið.

Fram kemur í rýnihópaviðtali við kennara að svigrúm sé veitt til heilsueflingar og stjórnendur segjast hafa hvatt til hreyfingar og efnt til hugleiðslu og segja að starfsfólk hafi aðgang að sálfræðiþjónustu óski það þess. Eins og fram er komið er mikil fjarvera starfsfólks vegna veikinda og það telur sig vera undir miklu álagi. Sveitarfélagið Ísafjarðarbær er heilsueflandi samfélag en samkvæmt upplýsingum matsaðila og viðtölum telur starfsfólk ekki hafa verið efnt til sérstaks átaks eða styrkja er varða eflingu heilsu og heilbrigðis.

## Styrkleikar

- Skólanámskrá uppfyllir viðmið aðalnámskrár og er opinber.
- Grunnþáttum menntunar eru gerð góð skil í skólanámskrá.
- Aðilar skólasamfélagsins, svo sem nemendur og foreldrar, koma að stefnumótun á skólaþingum.
- Svigrúm er skapað til starfsþróunar kennara.
- Upplýsingar um líðan og námslega stöðu nemenda eru opinberar.
- Brugðist er við niðurstöðum um líðan nemenda.
- Lögð er áhersla á jákvæð samskipti við skólasamfélagið.
- Haldin eru foreldraþing.
- Ánægja er með samstarf og samskipti við grenndarsamfélagið.
- Frístundastarf er í samræmi við menntastefnu sveitarfélagsins.
- Upplýsingar um störf og fundi skólaráðs eru aðgengilegar á heimasíðu.
- Ítarlega er fjallað um foreldrasamstarf í skólanámskrá.
- Upplýsingar um starf teyma og framgang þróunarvinnu eru í ársskýrslu.
- Heimasíða skólans er virk, inniheldur helstu upplýsingar um skólastarfið og gefur möguleika á birtingu á ýmsum tungumálum.

## Tækifæri til umbóta

- Uppfæra skólanámskrá og starfsáætlun árlega.
- Setja markvisst fram með hvaða hætti vinna eigi með stefnu skólans í skólastarfinu.
- Gera áhersluatriðum í stefnu skólans og sveitarfélagsins betri skil í skólastarfinu.
- Efla vitund og tengsl grunnþátta menntunar við daglegt skólastarf.
- Fylgja þróunarstarfi markvisst eftir ásamt því að viðhalda þekkingu á þeirri hugmyndafræði sem skólinn vinnur eftir.
- Skýra reglur og skilgreina mörk svo allir í skólasamfélaginu gangi í takt.
- Starfsfólk vinni markvisst og sem ein heild með uppeldisstefnu skólans og nýtt starfsfólk fái kynningu á stefnunni.
- Efla liðsheild starfsfólks skólans.
- Huga að því hvað veldur óánægju foreldra með stjórnun skólans og samskipti við annað starfsfólk en kennara og bregðast við.
- Auka og samræma samstarf frístundar og skólans.
- Stuðningsfulltrúar fái undirbúning samkvæmt kjarasamningum.
- Efla starfsþróun annars starfsfólks en kennara.
- Gera þarf ítarlegri símenntunaráætlun starfsfólks þar sem fram komi tímasetning og ábyrgðaraðili.
- Finna leiðir til að virkja foreldrafélag skólans.
- Kynna stoðþjónustu skólans fyrir öllum foreldrum skólans.
- Halda opinn fund skólaráðs árlega.
- Bregðast þarf við óánægju starfsfólks vegna álags, meðal annars vegna forfalla.
- Sjá til þess að verktakar sem starfa á skólatíma skrifi undir trúnaðaryfirlýsingu.

## Þáttur 2 – Nám og kennsla

Inntak og námskrá	Árangur náms	Gæði kennslu	Skipulag náms	Námsvitund	Ábyrgð og þátttaka
-------------------	--------------	--------------	---------------	------------	--------------------

### 2.1 Inntak og námskrá

Skólanámskrá er birt á heimasíðu skólans og endurspeglar hún áherslur stjórnvalda með tilgreindum leiðum til að mæta þeim. Heimasíðan birtir víðtækar upplýsingar um skólann og starf hans. Þar er meðal annars að finna stefnu sveitarfélagsins í skólamálum ásamt ársskýrslum, sjálfsmatsskýrslum, starfsáætlunum og bekkjarnámskrám. Fram kom í rýnihópum að áætlanir eru kynntar foreldrum á kynningarfundum að hausti.

Eins og fyrr segir er fjallað ítarlega um grunnþætti menntunar í skólanámskrá þar sem settar eru fram birtingarmyndir í skólastarfi og hvað í skólastarfi efli hvern þátt. Hins vegar er í fæstum námsvísunum og kennsluáætlunum fjallað um með hvaða hætti unnið er með grunnþætti menntunar og lykilhæfni í tengslum við nám og kennslu.

Í skólanámskrá eru birtar námskrár hvers fags með lokanámsmarkmiði/hæfniviðmiði hvers árgangs í hverri námsgrein byggt á aðalnámskrá. Auk námsmarkmiða árganga innihalda fagnámskrárnar flestar tillögur að námsefni. Á heimasíðu skólans er einnig að finna bekkjarnámskrár hvers árgangs í einu skjali þar sem fram koma nánari upplýsingar um nám og kennslu, svo sem markmið, námsefni, tilhögun heimavinnu og námsmat hvernar námsgreinar. Einnig eru í sumum þeirra upplýsingar fyrir foreldra um samskipti. Bekkjarnámskrárnar eru hver með sínu sniði en innihalda að jafnaði æskilegar upplýsingar. Matsaðilar fengu sýnishorn af kennsluáætlunum. Framsetning þeirra er misjöfn og ekki alltaf ljóst á hvern hátt þeim er ætlað að nýtast nemendum í námi.

Sérstakur stuðningur við einstaka nemendur er skipulagður með rökstuddri einstaklingsnámskrá sem gerð er til langs tíma. Í einstaklingsnámskrám kemur ekki fram með hvaða hætti námsframvinda nemenda er metin jafnt og þétt.

Fram kom í rýnihópi kennara og hjá deildarstjóra sérkennslu að umsjónarkennari ber ábyrgð á gerð einstaklingsnámskrár með stuðningi sérkennara. Í viðtölum við kennara kom fram að ekki væri öllum ljóst hvernig og hvenær ætti að gera einstaklingsnámskrá og að ekki sé að finna verklag um með hvaða hætti eigi að vinna slíkt skjal.

Samkvæmt deildarstjóra stoðþjónustu er ekki til staðar heildstæð áætlun um sérstakan stuðning þar sem fram kemur hvernig framkvæmd og tilhögun stuðnings er hverju sinni. Störf sérkennara eru skilgreind eftir stigum; á yngsta og miðstigi vinna sérkennarar að mestu utan bekkjarumhverfis en á unglingsstigi eru þeir inni í bekkjum.

Stuðningsfulltrúi var í yfir helmingi kennslustunda sem matsaðilar mátu og voru störf þeirra misjöfn, frá því að vera til staðar og gera lítið yfir í að sjá alfarið um nám eins nemanda. Samkvæmt deildarstjóra stoðþjónustu eru störf þeirra tengd ákveðnum nemendum en geta einnig nýst bekknum í heild. Kennarar eru verkstjórar stuðningsfulltrúa en á vettvangi kom fram að það var aðilum ekki alltaf ljóst.

Fram kom í matsskýrslu frá 2012 að verkaskipting kennara og sérkennara væri ekki nægilega skýr. Þá kom einnig fram að stuðningsfulltrúar væru margir og að skoða þyrfti hvort ekki mætti koma stuðningi í bekk fyrir með öðrum hætti.

## 2.2 Árangur náms

Reglulega er fylgst með árangri og framförum hvers nemanda og hann skráður. Matsaðilar fengu misvísandi upplýsingar um hvort og hvernig unnið er með niðurstöður námsmats og annars mats til að auka framfarir nemenda. Fram kom hjá stjórnendum að unnið hafi verið með niðurstöður árangurs á samræmdum könnunarprófum og í skýrslu um innra mat er rætt um skil á niðurstöðum Talnalykils til viðkomandi bekkjarkennara, en hjá kennurum í rýnihópi kom fram að ekki væri skipulega farið yfir niðurstöður ytri árangursmælinga og að það vantaði stefnu þar um svo mál færu í farveg. Formleg áætlun um skipulag skimana og kannana er ekki aðgengileg eða í opinberum gögnum skólans. Ekki eru sett fram viðmið um árangur nemenda og hvernig bregðast eigi við ef þarf.

Í nemendakönnun Skólalámsins sem var lögð fyrir skólaárið 2020–2021 má sjá að sá matsþáttur sem snýr að virkni nemenda í skólanum er marktækt undir landsmeðaltali í fjórum þáttum af fimm. Þeir þættir sem eru undir meðaltalinu snúa að þrautseigju í námi, áhuga á stærðfræði, trú á eigin vinnubrögðum í námi og trú á eigin námsgetu. Í matsþættinum sem snýr að líðan og heilsu nemenda eru þættir sem snúa að sjálfsáliti nemenda, stjórn á eigin lífi, vellíðan og einelti marktækt lakari en meðaltal þátttökuskóla.

Þegar foreldrar eru spurðir í könnuninni hvort barninu þeirra líði mjög eða frekar vel í skólanum kemur fram að foreldrar telja líðan barna sinna vera marktækt verri en í samanburðarskólum. Þá má sjá að líðan barna í frímínútum er marktækt undir meðaltali. Þá svara foreldrar tæplega 35% barna því til að þeir telji að agi sé of lítill. Einnig er leitað eftir álit foreldra á úrvinnslu eineltismála og ánægju þeirra með eineltisáætlun skólans og er svörun foreldra langt undir meðaltali í öllum ofangreindum þáttum. Þessir þættir hafa allir dalað á milli kannana ef undan er skilinn sá þáttur sem snýr að agamálum. Í samvinnu starfsfólks og fulltrúa foreldra var unnin ný viðbragðsáætlun við einelti. Áætlunin tók gildi 1. mars 2021 og hefur verið kynnt foreldrum og starfsfólki. Fram kom í skýrslu ytra mats 2012 að ekki virðist vera nægilega vel tekið á eineltismálum.

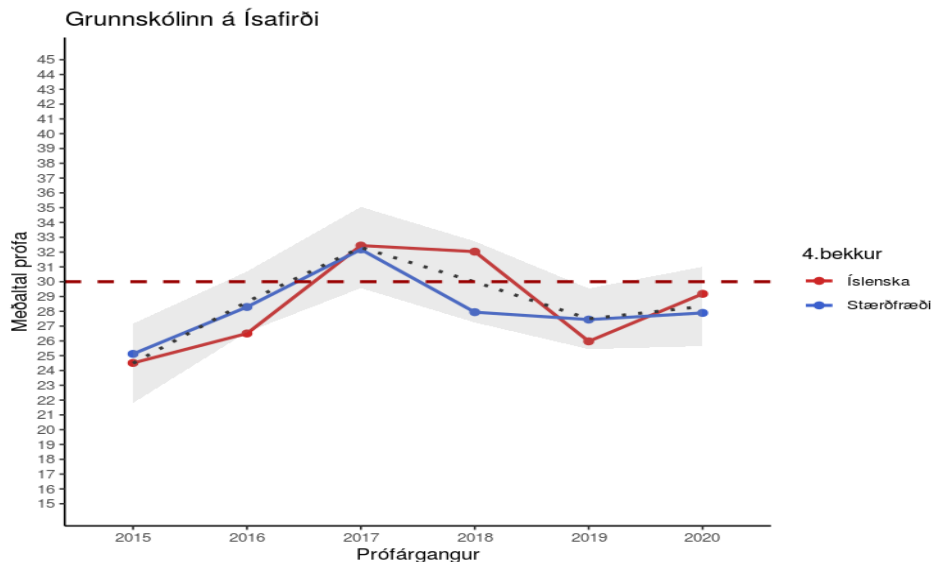
### *Samræmd könnunarpróf*

Einn af einkunnakvörðunum við úrvinnslu samræmdra könnunarprófa í grunnskólum landsins byggir á aðlögun stigadreifingar að normaldreifingu. Einkunnakvarðinn hefur alltaf sama meðaltal og staðalfrávik frá ári til árs og er því samanburðarhæfur á milli ára og jafnvel milli námsgreina. Kvarðinn nær frá 0 upp í 60, meðaltalið er 30.

Árangur nemenda í 4. bekk í íslensku er vaxandi frá árinu 2019 og er nú rétt undir landsmeðaltali. Við nánari greiningu á árangri kemur fram marktækur kynjamunur á heildarárangri í íslensku í 4. bekk. Þar er árangur stúlkna yfir landsmeðaltali bæði í lesskilningi og málnotkun og telst munurinn á árangri tölverður samkvæmt skilgreiningu mælitækisins, eða um og yfir fimm stig.

Árangur í stærðfræði hefur staðið í stað frá árinu 2018 og er allnokkuð undir landsmeðaltali. Stúlkur standa sig einnig betur í stærðfræði þótt munurinn sé þar minni. Athygli vekur að námsþátturinn rúmfræði hefur dalað mest milli ára á yngsta stigi.

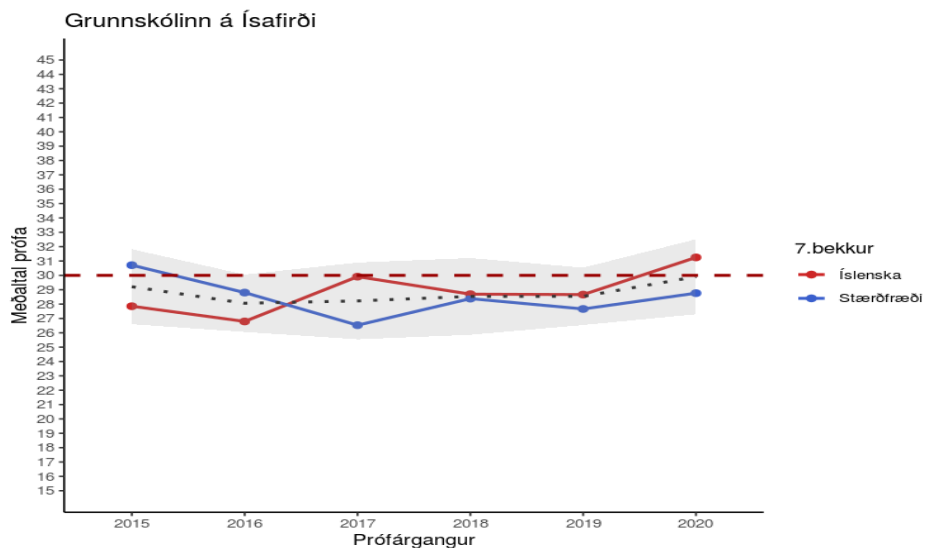




Mynd 1. Árangur nemenda í 4. bekk á samræmdum könnunarprófum.

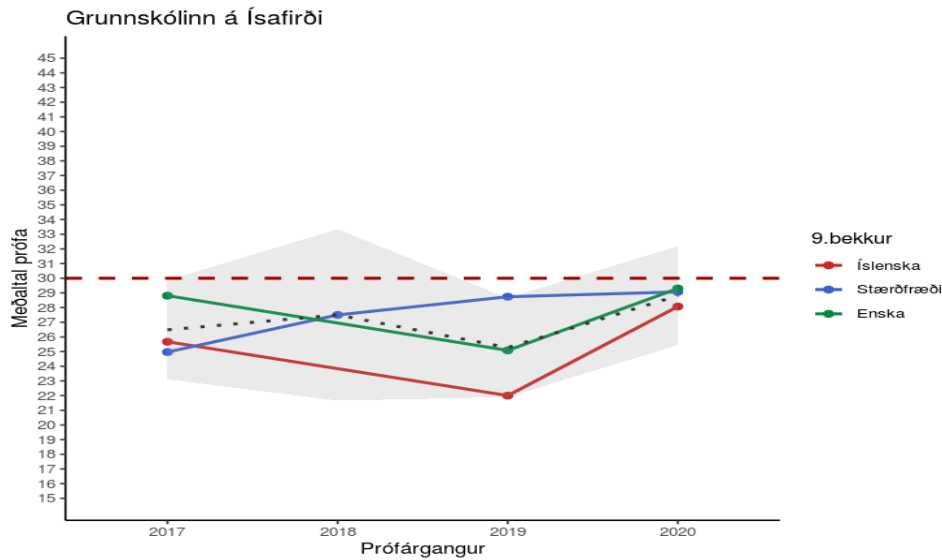
Árangur 7. bekkjar í íslensku hefur verið um og undir landsmeðaltali en er nú yfir landsmeðaltali. Við nánari greiningu sést að aukinn árangur árgangsins byggir á því að árangur drengja í íslensku hefur eflst, en fram kemur einnig þegar árgangaþróun er fylgt eftir að árangur stúlkna hefur dalað milli 4. og 7. bekkjar.

Árangur í stærðfræði hefur verið nokkuð undir meðaltali frá árinu 2016. Við nánari greiningu kemur fram að drengir standa sig aðeins betur en stúlkur og þegar árgangaþróun er fylgt eftir sést að árangur hefur dalað milli 4. og 7. bekkjar hjá báðum kynjum. Athygli vekur einnig hér eins og hjá yngsta stigi að námsþátturinn rúmfræði hefur dalað mest milli ára og er slakasti námsþáttur árgangsins.



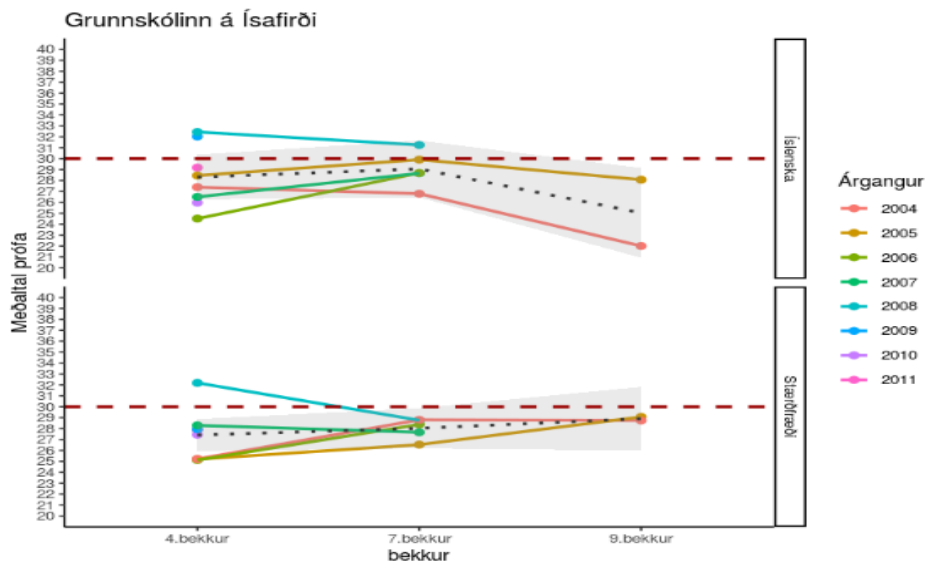
Mynd 2. Árangur nemenda í 7. bekk á samræmdum könnunarprófum.

Árangur nemenda í 9. bekk hefur eflst í íslensku og stærðfræði frá árinu 2019 og árangur í ensku hefur vaxið jafnt og þétt frá árinu 2017.



Mynd 3. Árangur nemenda í 9. bekk á samræmdum könnunarprófum.

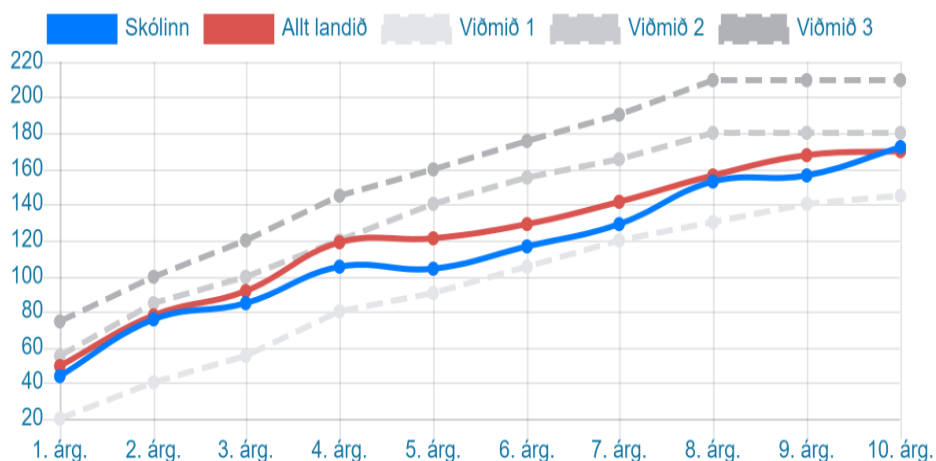
Þegar árgangaþróun er skoðuð sést að árangur árganga í íslensku eflist oftast en ekki milli 4. og 7. bekkjar en hefur tilhneigingu til að dala milli 7. og 9. bekkjar, en þar liggja fáar mælingar fyrir. Í stærðfræði er ekki tilhneiging í eina átt í breytingu á árangri milli 4. og 7. bekkjar. Þróun milli 7. og 9. bekkjarprófa er að árangur stendur í stað eða eflist en eins og fyrir segir liggja fáar mælingar fyrir.



Mynd 4. Árgangaþróun á samræmdum könnunarprófum.

Nemendur skólans þreyta lesfímipróf á vegum Menntamálastofnunar. Stofnunin setur fram viðmið eftir árgöngum um fjölda lesinna orða. Þegar línuritíð er skoðað (mynd 5) sést að í maí 2021 voru sex árgangar skólans af tíu undir landsmeðaltali lesinna orða nemenda.

Meðaltal lesinna orða og viðmið eftir árgöngum  
Grunnskólinn á Ísafirði, maí 2021



Mynd 5. Meðaltal lesinna orða og viðmið.

Árangur nemenda skólans á námsþættinum lesskilningur er um landsmeðaltal bæði á 4. og 7. bekkjar samræmdum könnunarprófum og samkvæmt niðurstöðum úr könnun Skólapúlsins er ánægja af lestri nemenda í 6.–10. bekk rétt við meðaltal.

Stefna skólans er að nemendur standi jafnfætis öðrum nemendum á Íslandi í öllum samræmdum mælingum sem fara fram á skólastarfi. Árangur á samræmdum prófum hefur eflst síðastliðið ár, en árangurinn nær almennt ekki landsmeðaltali. Bregðast má við með því að greina vel niðurstöður skimana og prófa ytri aðila og nýta við skipulag skólastarfs til að efla námslega stöðu nemenda með markvissum hætti.

### 2.3 Gæði kennslu

Matmenn voru á vettvangi í 36 kennslustundum hjá öllum árgöngum og í fjölbreyttum námsgreinum. Kennarar sýndu nær allir fagmennsku og kennslufræðilega hæfni á vettvangi en ekki var samræmi í aðferðum kennara sem beitt var við agastjórnun. Skólinn starfar eftir uppeldisstefnu sem nýtast ætti í því að móta samræmdar aðferðir við bekkjarstjórnun.

Flestar stundir voru metnar góðar en fimmtungur stundanna þarfnaðist umbóta. Þá var ein stund metin óviðunandi. Þeir þættir sem helst þarf að huga að snúa að fjölbreyttari kennsluháttum, markvissari innlögnum og upplýsingum til nemenda um framgang kennslustundar ásamt markmiðum kennslustundarinnar og þeim hæfniviðmiðum sem unnið er með hverju sinni.

Í Skólahandbók fyrir nemendur og foreldra og starfsáætlun má finna upplýsingar um stoðþjónustu skólans. Þar kemur meðal annars fram hvaða forsendur þurfi að liggja að baki því að nemandi fái stuðning. Þá geta nemendur óskað eftir því að fara í Námsverið til að vinna óski þeir eftir að vinna í ró og næði. Á heimasíðu skólans má finna móttökuáætlun fyrir nemendur með sérþarfir. Í stefnu skólans og í viðtali við skólastjóra kemur fram að áhersla sé lögð á að sérkennsla fari fram í bekkjarumhverfi en samkvæmt viðtölum við kennara fer hún ýmist fram inni í bekkjum eða í sérkennslustofum. Í viðtölum við sérkennara kemur fram að sumir sérkennarar vinna nær aldrei inni í bekkjarumhverfi og sést það einnig í lýsingum á sérkennslu í ársskýrslu. Stuðningsfulltrúar tengjast flestum bekkjum eða árgöngum.

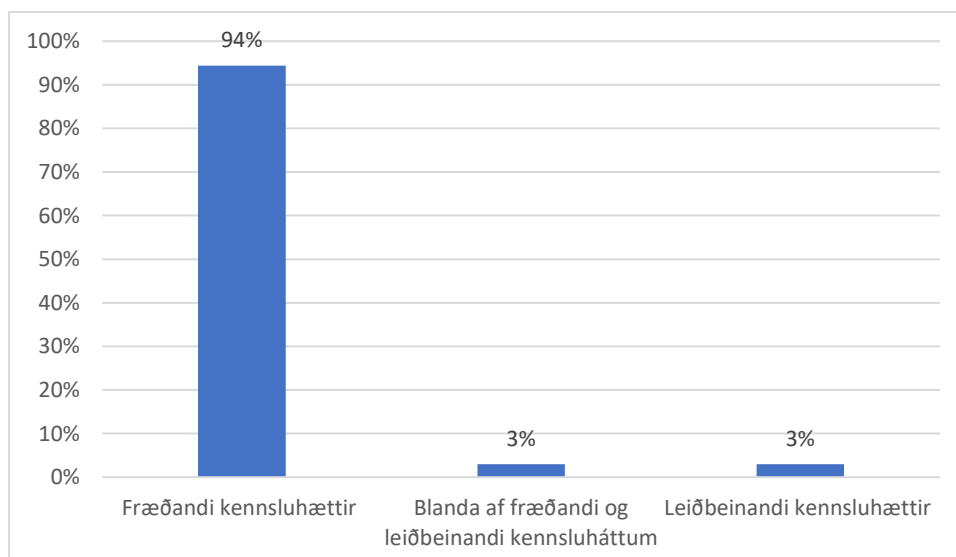
Í stefnu skólans er talað um námsaðlögun, þar kemur fram að leiðarljós er að „mæta hverjum nemanda þar sem hann þarf á að halda bæði í námi og samskiptum, það þýðir jafnframt að námsáætlanir

nemenda geta verið ólíkar innan bekkja og að viðbrögð við atvikum sem upp kunna að koma eru ekki samræmd“. Kennsluáætlanir sem matsmenn sáu, hvort heldur er til lengri eða skemmri tíma, geta ekki um með hvaða hætti námsaðlögun er í hverri námsgrein eða viðfangsefni. Það er athyglivert að engin námsaðlögun sjáist í kennsluáætlunum þar sem um þriðjungur nemenda skólans er með aðlagað námsefni samkvæmt upplýsingum frá skólanum.

Dagskipulag eða stundaskrá var sýnileg nemendum en í miklum meirihluta þeirra stunda sem matsaðilar heimsóttu var nemendum ekki gerð grein fyrir markmiðum náms sem fram átti að fara eða hæfniviðmiðum sem unnið er með í stundinni. Kennsluáætlanir námsgreina eru birtar nemendum í Mentor, þar sem markmið náms eru sett fram. Fram kemur hvernig námsmati er háttað en ekki hver viðmið um árangur eru. Í nokkrum kennsluáætlunum er fjallað um fjölbreytta kennsluhætti og samþættingu námsgreina. Áætlanir kennslustunda sem matsaðilar fengu innihéldu í flestum tilvikum eingöngu upplýsingar um þær blaðsíður bókarinnar sem vinna átti í kennslustundinni en þar var nám sjaldnast tengt við skilgreind hæfni- eða matsviðmið.

Í viðtölum kom fram að ekki væri um skýra stefnu að ræða þegar kæmi að bráðgerum nemendum en kennarar brygðust við með því að dýpka kunnáttu nemenda í náminu þegar við ætti.

Á vettvangi eru kennsluáherslur skoðaðar, það er hvort um fræðandi eða leiðbeinandi kennsluhætti er að ræða, eða blöndu af hvoru tveggja. Það sem einkennir fræðandi kennsluathafnir kennara er að útskýra, sýna og spyrja. Ef spurt er kallar það oftast á eitt rétt svar. Það sem einkennir leiðbeinandi kennsluathafnir er að lögð er áhersla á krefjandi spurningar og lausnaleit sem reynir á rökhugsun nemenda eða leggur áherslu á frumkvæði eða opin/skapandi verkefni þar sem hægt er að velja úr nokkrum lausnum. Nemandinn er í forgrunni og virkur í að athuga, rannsaka og draga ályktanir. Kennsluhættir sem matsaðilar sáu voru mestmegnis fræðandi eða í 94% metinna kennslustunda. Leiðbeinandi kennsluhætti mátti sjá í 3% metinna stunda.



Mynd 6. Kennsluáherslur.

Í stefnu skólans er fjallað um meginatriði í kennsluháttum hvers skólastigs. Þar kemur fram að um beina

kennslu sé að ræða á yngsta og miðstigi en á unglingsstigi er bein kennsla í bóklegum fögum. Það sem einkennir beina kennslu eða fræðandi kennsluhætti eru fyrirlestrar, innlagnir og sýnikennsla. Fram kom í skýrslu um ytra mat frá 2012 að stefna skólans sé fjölbreyttir kennsluhættir og að nám og kennsla sé einstaklingsmiðuð.

#### 2.4 Skipulag náms

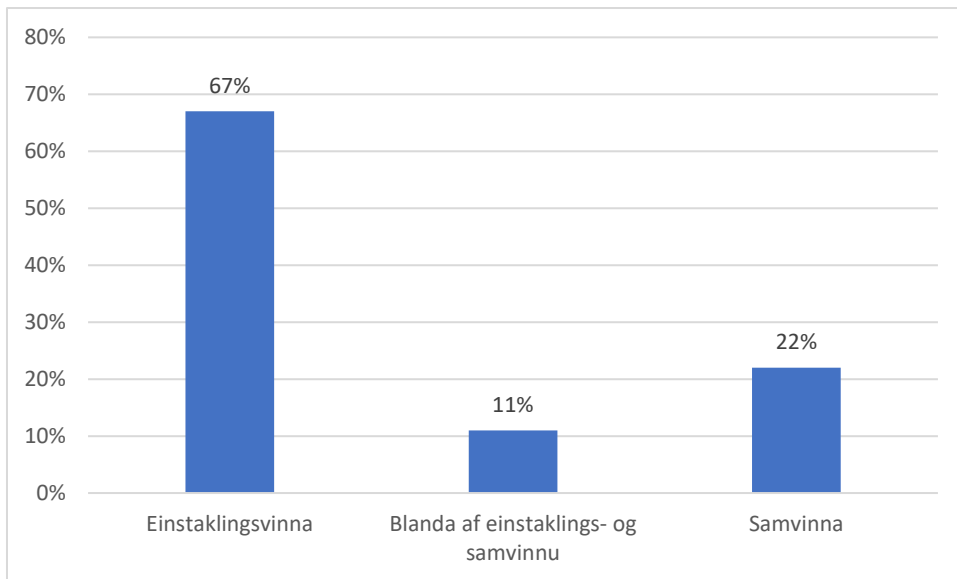
Kennarar bera sameiginlega ábyrgð á skipulagi náms og kennslu og sögðust í viðtali vinna saman að skipulagi innan árganga. Greinakennarar vinna einnig saman. Vikulegur kennslustundafjöldi og val nemenda er samkvæmt viðmiðum aðalnámskrár. Nemendur yngsta stigs eru með skipulagða eina kennslustund á viku í tónmennt en aðrar list- og verkgreinar (heimilisfræði, myndmennt, smíði og textílmenn) eru kenndar í Hringekju fjórar stundir á viku. Nemendur 5.–8. bekkjar fá einnig fjórar kennslustundir á viku í list- og verkgreinum (heimilisfræði, myndmennt, smíði og textílmenn). Tónmennt er aðeins kennd hjá yngsta stigi.

Nemendur í 5., 6. og 7. bekk eru með þrjár kennslustundir á viku í vali er nefnist Hræringur og er í fjórum níu vikna lotum. Viðfangsefni í vali eru fjölbreytt. Nemendur í 8. bekk hafa fjórar stundir í vali og nemendur í 9. og 10. bekk eru með frjálst val fjórar vikustundir. Þrjár vikustundir er svokallað bundið val þar sem nemendur velja list- og verkgreinar. Samkvæmt viðmiðunarstundaskrá eiga nemendur unglingsstigs að fá kennslu í list- og verkgreinum að jafnaði þrjár kennslustundir á viku og að auki skal val á unglingsstigi vera að jafnaði sjö kennslustundir.

Nemendur í metnum kennslustundum voru frá átta til 22 á kennara í námshópum. Í einni stund var einn kennari með 38 nemendur vegna forfalla. Sérkennslustundir eru ekki inni í þessari tölu. Yfirleitt var einn kennari með námshóp eða bekk en í eldri deildum unnu stundum tveir eða þrjú kennarar saman með árganginn. Í þeim 36 kennslustundum sem matsaðilar mátu voru stuðningsfulltrúar í 21 kennslustund eða um 60% kennslustunda og skiptist það nokkuð jafnt milli skólastiga.

Eitt af því sem skoðað er í matinu er notkun upplýsingatækni í skólastarfi. Í vettvangsathugunum reiknast það sem notkun ef einn nemandi nýtir upplýsingatækni að einhverju marki í kennslustundinni eða kennari varpar upp mynd/glærum. Nemendur í 1.–10. bekk nýttu upplýsingatækni í 28% metinna stunda eða í tíu kennslustundum. Notkun tækninnar var mest á unglingsstigi. Matsaðilar sáu upplýsingatækni lítið nýtt í skólastarfi á yngsta og miðstigi. Nemendur nýttu tæknina helst til að vinna verkefni sem voru á Google Classroom eða til að leita sér upplýsinga til að svara verkefnum. Kennarar nýttu upplýsingatækni í 20% metinna stunda eða í sjö stundum.

Kennslustundir eru einnig skráðar út frá námsathöfnum nemenda sem snúa að sjálfstæðu námi (einstaklingsvinnu), samvinnu eða blöndu af hvoru tveggja. Í kennslustundum á vettvangi unnu nemendur einstaklingslega við nám í 67% metinna stunda. Markviss samvinna nemenda var í 22% stunda og í 11% stunda unnu nemendur að hluta einir og að hluta til með öðrum nemendum.



Mynd 7. Námsathafnir.

Á vettvangi var sýnilegt að umræður og skoðanaskipti voru ekki mikil nema í litlum hluta kennslustunda sem markast af kennsluháttum.

## 2.5 Námsvitund

Í þeim kennslustundum sem matsaðilar mátu voru nemendur almennt virkir og unnu í flestum tilvikum þau verkefni sem lögð voru fyrir. Sjá mátti þó ákveðinn agavanda í sumum stundum þar sem nemendur fylgdu ekki fyrirmælum eða sýndu af sér óæskilega hegðun. Eins og fram hefur komið vinna nemendur nær undantekningarlaust að sömu verkefnum eftir fyrirmælum kennara sem byggðu á leiðbeinandi kennsluháttum.

Val nemenda um námsaðferðir eftir viðfangsefni eða námsstíl var sjaldnast sýnilegt eða rætt í kennslustundum. Verkefnin sem lögð voru fyrir nemendur byggðu í þriðjungu stunda á blöndu af einstaklings- og samvinnu eða samvinnu nemenda. Hjá nemendum í rýnihóp kom fram að samvinna væri almennt ekki mikil en stundum gætu þeir rætt saman um verkefni og það væri þá helst við sessunaut. Fram kom einnig að nemendur hefðu sjaldnast val um þau verkefni sem á að vinna eða með hvaða hætti verkefnið er unnið.

Í rýnihópaviðtölum við nemendur kom fram að þeir þekkja lítið til grunnþátta menntunar. Einnig kom fram að nemendur töldu sig hvorki hafa fengið upplýsingar um árangur sinn í samræmdum prófum frá kennurum né upplýsingar um niðurstöður árganga í heild.

## 2.6 Ábyrgð og þátttaka

Á vettvangi sáu matsmenn almennt jákvæð samskipti. Hins vegar kemur fram í könnunum og samtölum við nemendur og starfsfólk að samskipti þeirra á milli séu oft erfið. Samvinna og stuðningur ríkir að jafnaði innan nemendahópsins.

Tveir fulltrúar nemenda sitja í skólaráði og að sögn voru þeir valdir til setunnar af kennara. Nemendafélag er ekki starfandi við skólann, en nefnt að það heyri undir sviðsstjóra fræðsluviðs. Könnuðust nemendur í rýnihópi ekki við það félag.

Fram kom í rýnihópum kennara og í samtali við skólaráðsfulltrúa nemenda að þeir kynni ekki ákvarðanir og niðurstöður funda skólaráðs fyrir samnemendum. Þá fá nemendur ekki beina þjálfun til að starfa í nefndum en fram kemur í viðtali við skólastjóra að þau fái kynningu á starfinu á fyrsta fundi skólaráðs. Formlegar upplýsingar um aðkomu nemenda að skólamálum liggja ekki fyrir en sjónarmiða þeirra er aflað með skólaþingum og eru niðurstöðurnar skráðar og kynntar. Skólinn notar einnig nemendakönnun Skólapúlsins til að afla upplýsinga um líðan, virkni og skóla- og bekkjaranda hjá nemendum.

Í ársskýrslum skólans eru birtar upplýsingar um seinkomur og fjarvistir nemenda í hlutfallstölum. Sjá má að á síðasta skólaári hafa skráðar fjarvistir nemenda verið alls 1426 kennslustundir sem gera að meðaltali fjórar fjarvistir á hvern nemanda á skólaárinu, að auki er hver nemandi að jafnaði með yfir fjóra daga í leyfi og veikur í sex daga. Þannig er hver nemandi ekki í skóla þrjár vikur af 36 kennsluvikum skólaársins. Nemendur mættu 1871 sinni of seint í kennslustundir, sem eru um fimm skipti á hvern nemanda.

Góðar upplýsingar um forföll gefa möguleika á að greina vanda og bregðast við ef hægt er. Athygli vekur að nemendur á yngsta stigi mæta hlutfallslega oftast of seint í kennslustundir þar sem ætla mætti að ábyrgð á að mæta í skólann og í tíma úr frímínútum liggja hjá foreldrum og starfsfólki skóla. Fjarvistir eru hins vegar flestar á unglíngastigi þar sem gera má ráð fyrir að ábyrgðin liggja hjá nemandanum.

Leiða má líkum að því að fjarvistir og seinkoma dreifist ekki jafnt milli nemenda heldur eigi hluti nemenda meiri skerf en annar í þessum tölum, þannig að þeir nemendur missa verulega úr skóla. Sveitarfélagið hefur sett fram viðbrögð við ófullnægjandi skólasókn.

#### Styrkleikar

- Árangur stúlkna á samræmdum könnunarprófum í íslensku er yfir landsmeðaltali.
- Árangur nemenda í 9. bekk á samræmdum könnunarprófum eflist í íslensku, stærðfræði og ensku á milli ára.
- Samskipti meðal nemenda eru almennt með ágætum.
- Upplýsingar um skólaráð er að finna á heimasíðu skólans.
- Sjónarmiða nemenda er aflað með ýmsum hætti.
- Valgreinar á miðstigi eru fjölbreyttar.
- Kennarar sýna almennt kennslufræðilega hæfni.
- Kennarar bera sameiginlega ábyrgð á skipulagi náms og kennslu.
- Teymiskennsla er í 10. bekk.
- Við skólann er unnið að fjölbreyttum þróunarverkefnum.

#### Tækifæri til umbóta

- Sjá til þess að nemendur á unglíngastigi hafi val í um 20% námstímans eins og kveðið er á um í aðalnámskrá.
- Huga að tónmenntakennslu nemenda á mið- og unglíngastigi.
- Skrá með hvaða hætti unnið er með grunnþætti menntunar og lykilhæfni í áætlanir um nám og kennslu.
- Skrá markvissa framkvæmd námsaðlögunar í áætlunum um nám.
- Nemendur fái leiðsögn og þjálfun við að tengja nám við markmið og viðmið um árangur.

- Gefa umræðum, skoðanaskiptum, markvissri samvinnu, samstarfi og gagnrýninni hugsun meira vægi í kennslustundum.
- Efla möguleika bráðgerra nemenda í námi alla skólagönguna með einstaklingsmiðuðu námi.
- Skýra að verkstjórnarhlutverki kennara varðandi stuðningsfulltrúa.
- Efla nám og kennslu í rúmfræði hjá yngsta og miðstigi.
- Nemendur fá upplýsingar um niðurstöður úr prófum og könnunum sem þeir taka þátt í.
- Ígrunda kynjamun á námsárangri á yngsta stigi við skipulag náms og kennslu til að efla námsárangur drengja.
- Efla enn frekar fjölbreytta kennsluhætti með notkun upplýsingatækni.
- Huga að því hvað veldur því að nemendur koma mikið of seint í kennslustundir og mikilli fjarvist úr skóla.
- Vinna að úrlausn eineltismála í samræmi við áætlun.
- Hjálpa nemendum í skólaráði að skapa farveg til að kynna það sem þar fer fram fyrir samnemendum sínum.
- Gera nemendum betur grein fyrir því hvar þeir eiga aðild að nefndum og ráðum og hverjir þeirra fulltrúar þar eru.
- Fulltrúar nemenda í skólaráði séu valdir af nemendum.



## Þáttur 3 – Innra mat

Skipulag	Framkvæmd	Umbætur
----------	-----------	---------

### 3.1 Skipulag

Innra mat Grunnskólans á Ísafirði uppfyllir flest þau atriði sem gerðar eru kröfur til. Litið er á innra mat sem mikilvægan og sjálfsagðan hlut af skólastarfinu. Í skýrslum um innra mat koma fram helstu leiðir sem skólinn nýtir við innra mat, svo sem kannanir Skólapúlsins sem lagðar eru fyrir nemendur, foreldra og starfsfólk og Gæðagreinar sem starfsfólk nýtir við ígrundun á skólastarfinu. Einnig er litið til árangurs nemenda á samræmdum könnunarprófum, niðurstöður úr lesfimiþrófum ásamt niðurstöðum úr Talnalykli. Tengslakannanir eru gerðar í öllum árgöngum skólans og viðhorfa nemenda til skólastarfsins er einnig aflað á nemendabingi. Að loknum þemadögum er lögð könnun fyrir nemendur 6.–10. bekkjar þar sem þeir meta hvernig þeim gekk út frá þeim þáttum lykilhæfni sem lögð er til grundvallar.

Stjórnendur eru sýnilegir og líta inn í kennslustundir samkvæmt samtölum við kennara en ekki fer fram markvisst mat þeirra á kennslu og fagmennsku kennara með eftirfylgni.

Matsþættir innra mats byggja á fjölmörgum þáttum og ná þeir til markmiða og helstu viðfangsefna skólastarfsins. Stefna skólans er metin reglulega og er þá meðal annars horft til einkunnarorða skólans. Í umbótaáætlun eru skilgreind viðmið um þann árangur sem stefnt er að í hverjum umbótaþætti og settar eru fram aðgerðir til umbóta.

### 3.2 Framkvæmd

Stjórnendur bera ábyrgð á innra mati. Matsteymi skólans skólaárið 2021–2022 er skipað aðstoðarskólastjóra, námsráðgjafa, deildarstjóra stoðþjónustu, umsjónarkennara og þroskaþjálfara. Aðrir fulltrúar hagsmunaaðila, svo sem foreldra, nemenda og annars starfsfólks, eru ekki þátttakendur í teymi um innra mat.

Innra mat skólans byggir á fjölbreyttri gagnaöflun. Niðurstöður samræmdra prófa, kannana og skimana eru nýttar í innra mati skólans en í áætlunum um umbætur þarf að greina betur niðurstöður og tengja umbótaáætlanir markvissar við niðurstöður og þær vísbendingar sem fram koma í gögnum.

Leitað er sjónarmiða helstu aðila skólastarfsins þegar aflað er gagna vegna innra mats. Aðkoma hagsmunaaðila skólastarfsins, annarra en stjórnenda og kennara, að skipulagi, framkvæmd, úrvinnslu og áætlanagerð er ekki sjáanleg í gögnum skólans. Þetta kom einnig fram í rýnihópaviðtölum.

### 3.3 Umbætur

Niðurstöður innra mats eru birtar í skýrslum og eru aðgengilegar öllum á heimasíðu skólans. Þar er fjallað um helstu styrkleika og tækifæri til umbóta. Umfjöllun um að hve miklu leyti þau markmið sem sett voru í umbótaáætlun fyrra árs hafa náðst er ekki að finna í skýrslum um innra mat skólans. Þó má finna umfjöllun um framgang einstakra matsþátta í matsskýrslu.

Niðurstöður innra og ytra mats eru kynntar starfsfólki skólans, fræðslunefnd og skólaráði þegar þær liggja fyrir. Formleg kynning til annarra hagsmunaaðila, svo sem foreldra og nemenda, fer ekki fram en skýrslur eru birtar á heimasíðu skólans. Að sama skapi koma foreldrar og nemendur lítið að samræðu til eflingar skólastarfs í kjölfar niðurstaðna innra og ytra mats.

Í umbótaáætlun eru settir fram helstu umbótaþættir sem unnið er að skólaárið 2021–2022 þar sem markmið eru tilgreind ásamt aðgerðum til umbóta, tímaramma, ábyrgðaraðilum umbóta, hvenær og hvernig endurmat fari fram og þeim árangursviðmiðum sem stefnt er að. Í umbótaskýrslu skólans er ekki að sjá með hvaða hætti markmið umbóta fyrra árs eða ára hafa náðst. Mjög mikilvægt er að fylgja eftir þeim umbótahugmyndum sem settar eru fram.

#### Styrkleikar

- Innra mat er álitid sjálfsgöður hluti af skólastarfinu.
- Skólinn nýtir fjölbreyttar leiðir til að afla gagna í innra mati.
- Í innra mati er fjallað um námsárangur nemenda.
- Greinargerð um innra mat, þar sem koma fram grundvallarupplýsingar, er opinber og birt á heimasíðu.
- Í umbótaáætlun koma fram helstu atriði sem líta þarf til við framkvæmd umbóta.

#### Tækifæri til umbóta

- Stjórnendur fylgist reglulega með kennslu og veiti kennurum endurgjöf.
- Teymi með fulltrúum allra hagsmunaaðila komi að framkvæmd og umsjón innra mats.
- Kynna þarf helstu hagsmunaaðilum niðurstöður úr mati.
- Vinna þarf árlega greinargerð út frá niðurstöðum innra mats þar sem fram kemur mat á framgangi umbóta frá fyrra ári.