

Ytra mat grunnskóla

Hofsstaðaskóli

Apríl 2021

Ytra mat þetta er unnið á vegum Menntamálastofnunar fyrir
mennta- og menningarmálaráðuneytið og sveitarfélagið Garðabæ.

Höfundar: Hanna Hjartardóttir og Gunnhildur Harðardóttir

© Menntamálastofnun, 2021
ISBN 978-9979-0-2619-8

Efnisyfirlit

| | |
|--|----|
| Samantekt niðurstaðna | 4 |
| Skólaprófill..... | 7 |
| Upplýsingar um Hofstaðaskóla | 8 |
| Niðurstöður | 9 |
| Þáttur 1 – Stjórnun og fagleg forysta | 9 |
| 1.1 Samvirkni í stefnumótun | 9 |
| 1.2 Faglegt samstarf og samræða | 10 |
| 1.3 Tengsl við foreldra og aðra í skólasamfélaginu | 10 |
| 1.4 Umbætur og innleiðing breytinga | 11 |
| 1.5 Vinnulag, verklagsreglur og áætlanir..... | 11 |
| 1.6 Starfsmannastjórnun og verkaskipting..... | 12 |
| 1.7 Leiðtogahæfni stjórnenda og starfsmanna | 12 |
| Þáttur 2 – Nám og kennsla | 14 |
| 2.1 Inntak og námskrá | 14 |
| 2.2. Árangur náms | 14 |
| 2.3 Gæði kennslu..... | 16 |
| 2.4 Skipulag náms..... | 18 |
| 2.5 Námsvitund | 19 |
| 2.6 Ábyrgð og þátttaka | 19 |
| Þáttur 3 – Innra mat | 21 |
| 3.1 Skipulag..... | 21 |
| 3.2 Framkvæmd..... | 21 |
| 3.3 Umbætur | 21 |
| Þáttur 4 – Notkun upplýsingatækni í skólastarfi | 23 |
| 4.1 Nám nemenda og notkun þeirra á upplýsingatækni | 23 |
| 4.2 Kennsluhættir | 23 |
| 4.3 Stjórnun og samskipti við heimili | 24 |

Samantekt niðurstaðna

Í þessari skýrslu er gerð grein fyrir ytra mati á Hofsstaðaskóla í Garðabæ sem fór fram á vorönn 2021. Teknir voru fyrir fjórir matsþættir, þar af voru þrír fyrir fram ákveðnir en fjórði matsþátturinn var ákveðinn af sveitarfélagi og skóla. Þættirnir sem lagt var mat á voru *stjórnun og fagleg forysta, nám og kennsla, innra mat* og að ósk skóla og sveitarfélags var fjórði þáttur *notkun upplýsingatækni í skólastarfi*.

Við gerð umbótaáætlunar þarf skólinn og skólanefnd að taka tillit til þeirra tækifæra til umbóta sem sett eru fram hér.

Stjórnun

Styrkleikar

- Samræmi er í stefnu skóla og sveitarfélagsins.
- Starfsáætlun er endurskoðuð reglulega samkvæmt viðmiðum aðalnámskrár og birt á heimasíðu.
- Í daglegu tali og fréttaflytningi leggja skólastjórnendur áherslu á það jákvæða í skólastarfi.
- Stjórnendur skapa starfsfólki svigrúm til starfsþróunar.
- Niðurstöður ytra mats eru nýttar til að efla skólastarf.
- Lýðræðisleg vinnubrögð einkenna samstarfið í skólanum.
- Samskipti við foreldrafélag og foreldra eru góð.
- Upplýsingar um skólastarfið berast reglulega til foreldra.
- Samskipti við viðtökuskóla nemenda og leikskóla eru skráð.
- Starfsmenn fá ráðgjöf við þróunarvinnu.
- Nemendum er kynnt netöryggi.
- Heimasíða skólans inniheldur hagnýtar upplýsingar um skólastarfið.
- Stjórnendur funda reglulega og miðla upplýsingum sín á milli.
- Nýliðahandbók er til staðar.
- Mannauður er vel nýttur og leiðtogar bera ábyrgð á verkefnum sem snúa að skólastarfi.
- Kennarar birta í ársskýrslu skólans greinar um nám og kennslu liðins skólaárs.

Tækifæri til umbóta

- Stefna skólans þarf að birtast í náms- og kennsluáætlunum.
- Birta þarf námsvísa í skólanámskrá og gera opinbera.
- Nemendur í skólaráði skuli kosnir til tveggja ára í senn.
- Skólaráð haldi einn opinn fund á ári með öllum aðilum skólasamfélagsins, sbr. reglugerð¹.
- Gera áætlun um með hvaða hætti brugðist er við niðurstöðum skimana og mats ásamt viðmiðum.
- Skrá og birta reglulega framgang þróunarvinnu.
- Efla þarf liðsheild starfsfólks skólans.
- Starfsþróunaráætlun innihaldi tímasetningar, verkefni, þátttakendur og ábyrgðaraðila.
- Hafa foreldra og nemendur með í endurskoðun og stefnumótun skólans.
- Vinna með einkunnarorð skólans og gera þau sýnilegri í skólasamfélaginu.

¹ Reglugerð um skólaráð við grunnskóla nr. 1157/2008.

- Fulltrúar nemenda og foreldra komi að endurskoðun skólareglna.
- Stjórnendur fylgist reglulega með námi og kennslu og veiti kennurum endurgjöf.

Nám og kennsla

Styrkleikar

- Stuðningur er fjölbreyttur og tekur til allra þátta í skólastarfinu.
- Reglulega er fylgst með árangri nemenda og nemendahópa.
- Kennarar rýna sameiginlega í niðurstöður námsmats.
- Stefna skólans er sýnileg á vettvangi.
- Kennslufræðileg hæfni kennara er almennt sýnileg á vettvangi.
- Námsmat er fjölbreytt.
- Nemendur vinna að samþættum og heildstæðum verkefnum.
- Grenndarsamfélag skólans er nýtt.
- Nemendur eru vinnusamir og sýna námi sínu áhuga.
- Nemendafélag er starfandi við skólann og nær til allra árganga.
- Leitað er sjónarmiða nemenda um líðan og félagslegar aðstæður.
- Samvinna og stuðningur ríkir innan nemendahópsins.

Tækifæri til umbóta

- Gera grunnþáttum menntunar skil í námsvísunum svo og lykilhæfni.
- Kynna námsvísa með formlegum hætti fyrir nemendum og foreldrum og gera opinbera.
- Samræma skráningu markmiða og námsmats í kennsluáætlun og námsvísunum.
- Gera nemendum grein fyrir markmiðum kennslustundar.
- Fjalla um námsaðlögun í kennslu- og námsáætlunum.
- Setja fram formlega stefnu til að auka námsárangur nemenda þar sem leiðir að markmiðum og viðmið um árangur koma fram.
- Efla enn frekar námsframboð fyrir bráðgera nemendur.
- Nota kennsluáætlunir sem virkja þátttöku nemenda í kennslustundum.
- Efla samstarf og samvinnu nemenda í námi og kennslu.
- Kenna nemendum að setja sér námsmarkmið og að taka þátt í að meta eigin framfarir.
- Hafa nemendur með í ráðum við gerð einstaklingsnámskrár.
- Gera nemendum ljós markmið og viðmið um árangur sem birt eru í námsvísunum.
- Auka val nemenda um námsáætlunir og verkefni sem tengjast áhugasviðum þeirra.
- Nemendur fá markvissa þjálfun í að koma sjónarmiðum sínum á framfæri.
- Uppfylla þarf skilyrði aðalnámskrár varðandi tímafjölda í sunni og list- og verkgreinum í 5.–7. bekk.
- Huga að því að nemendur í tónlistarnámi missi ekki ávallt af kennslustundum í sömu námsgrein.

Innra mat

Styrkleikar

- Umfjöllun um helstu leiðir sem skólinn fer í innra mati er skráð í skólanámskrá.
- Mat á námi, framförum og árangri nemenda fer fram reglulega.
- Niðurstöður úr ytra mati eru nýttar í innra mat skólans.
- Við öflun gagna er leitað sjónarmiða allra hagsmunaaðila.

- Greinargerð um innra mat er til staðar.
- Viðmælendur gátu nefnt dæmi um umbætur sem rekja má til innra mats.

Tækifæri til umbóta

- Gera innramatsáætlun fyrir hvert skólaár og skilgreina viðmið um þann árangur sem skólinn stefnir að.
- Tilgreina markvissar aðgerðir í umbótaáætlun þar sem fram kemur: viðmið, ábyrgðaraðilar, tímasetningar, þátttakendur og hvenær og hvernig umbætur eru metnar.
- Vinna að langtímaáætlun innra mats.
- Tryggja aðkomu skólaráðs að samræðu og ákvarðanatöku um innra mat og umbótaáætlun skólans.
- Endurskoða aðferðir og reynslu af innra mati.
- Fylgja umbótum kerfisbundið eftir.
- Upplýsa nemendur og aðra hlutaðeigandi um niðurstöður úr könnunum og matstækjum sem nýtt eru.
- Meta markvisst og reglubundið stefnu skólans.
- Skipa teymi innra mats með öllum hagsmunaaðilum sem hefur áhrif á skipulag og framkvæmd innra mats.
- Auka fjölbreytni gagnaöflunarleiða við innra mat.
- Ræða þróun og umbætur við alla hagsmunaaðila skólasamfélagsins.
- Auka tækifæri nemenda til að hafa áhrif á skipulag náms og skólastarfs.

Notkun upplýsingatækni í skólastarfi

Styrkleikar

- Nemendur vinna að fjölbreyttum verkefnum í upplýsingatækni.
- Lögð er áhersla á fingrasetningu í náminu.
- Bekkjasett af spjaldtölvum og/eða fartölvum er til staðar fyrir alla aldurshópa.
- Unnið er að samþættum verkefnum í upplýsingatækni.
- Kennarar nýta rafrænt námsefni á fjölbreyttan hátt.
- Forritunarkennsla er í öllum árgöngum.
- Kennsluáætlanir eru til fyrir alla árganga með fjölbreytt verkefni.
- Kennsluráðgjafi er starfandi við skólann.

Tækifæri til umbóta

- Auka verkefni sem tengjast áhugasviðum nemenda.
- Efla einstaklingsmiðun í verkefnavali.
- Kynna formlega fyrir foreldrum og nemendum áætlanir í upplýsingatækni.
- Birta námsvísa opinberlega.
- Flétta stærðfræðikennslu og forritun saman með markvissum hætti.

Skólaprófill

Ný og endurskoðuð matsviðmið hafa verið tekin í notkun við ytra mat á grunnskólum. Markmið endurskoðunarinnar var meðal annars að skerpa á kröfum og láta matið ná betur til faglegs leiðtogahlutverks skólastjóra, auka vægi lærdómssamfélagsins og skerpa á árangurskröfum.

Meginkaflar í matinu eru áfram stjórnun og fagleg forysta, nám og kennsla og innra mat. Undirköflum sem mynda litaprófil skóla hefur fækkað úr 23 í 16. Einnig hefur litaskala verið breytt. Prófilar skóla eru ekki samanburðarhæfir.

Hafa ber í huga að þær gagnaöflunarleiðir sem stuðst er við, það er viðtöl og vettvangsathuganir, eru þess eðlis að niðurstöðurnar hafa takmarkað alhæfingargildi en gefa fjölbreyttar vísbendingar um það starf sem fram fer í skólanum.

| Stjórnun og fagleg forysta | | Nám og kennsla | | Innra mat |
|---|---|-------------------|--------------------|-----------|
| Samvirkni í stefnumótun | Vinnulag, verklagsreglur og áætlanir | Inntak og námskrá | Skipulag náms | Skipulag |
| Faglegt samstarf og samræða | Starfsmanna-stjórnun og verkaskipting | Árangur náms | Námsvitund | Framkvæmd |
| Tengsl við foreldra og aðra í skóla-samfélaginu | Leiðtogahæfni stjórnenda og starfsmanna | Gæði kennslu | Ábyrgð og þátttaka | Umbætur |
| Umbætur og innleiðing breytinga | | | | |

| Heildarstig undirkafla | Litur | Lýsing á starfi |
|------------------------|-------|--|
| 3,6 – 4 | | Mjög gott verklag sem samræmist fyllilega lýsingu um gæðastarf. Flestir eða allir þættir sterkir. |
| 2,6 – 3,5 | | Gott verklag, margir þættir í samræmi við lýsingu á gæðastarfi en möguleikar á umbótum. Fleiri styrkleikar en veikleikar. |
| 1,6 – 2,5 | | Uppfyllir viðmið um gæðastarf að mörgu leyti, einhverjir mikilvægir þættir sem þarfnast úrbóta. Fleiri veikleikar en styrkleikar. |
| 1,0 – 1,5 | | Óviðunandi verklag, uppfyllir ekki viðmið um gæðastarf í mörgum mikilvægum þáttum. Mikil þörf á umbótum á flestum eða öllum þáttum. |

Upplýsingar um Hofsstaðaskóla

Hofsstaðaskóli var stofnaður árið 1977 og er staðsettur við Skólabraut í Garðabæ. Skólinn er almennur grunnskóli fyrir nemendur í 1.–7. bekk. Skólinn heyrir undir fræðslu- og menningarsvið Garðabæjar.

Leiðarljós skólans er: Vellíðan, verkmennt, vinnusemi, viska og virðing.

Á vorönn 2021 stunda 575 nemendur nám í Hofsstaðaskóla. Fjöldi nemenda eftir bekkjardeildum:

| Bekkur | 1. | 2. | 3. | 4. | 5. | 6. | 7. |
|----------------------|----|----|----|----|----|----|----|
| Fjöldi nemenda | 74 | 71 | 74 | 88 | 79 | 90 | 99 |
| Fjöldi bekkjardeilda | 4 | 3 | 4 | 4 | 4 | 4 | 4 |

Starfsfólk Hofsstaðaskóla í apríl 2021 er 82. Stjórnendur eru fimm; skólastjóri, aðstoðarskólastjóri og þrjár deildarstjórar, annars vegar stiga og hins vegar stoðþjónustu. Kennarar eru 46 og þar af eru tveir leiðbeinendur og einn bókasafnskennari. Við skólann starfa einnig þrjár þroskaþjálfar, námsráðgjafi, kennsluráðgjafi í upplýsingatækni, húsvörður, ritari, matráður og 12 stuðningsfulltrúar sem jafnframt starfa á frístundaheimili skólans, Regnboganum. Flestallir þessara starfsmanna eru í 100% stöðugildum.

Auk umsjónarmanns Regnbogans eru þar 11 starfsmenn og til viðbótar fimm áður taldir stuðningsfulltrúar í tæplega fimm stöðugildum og fjórir starfsmenn í tímavinnu. Skólastjóri er yfirmaður Regnbogans.

Í skólanum eru níu nemendur með íslensku sem annað tungumál. Þá eru 14 nemendur með einstaklingsnámskrá og á bilinu 16 og 24 nemendur í hverjum árgangi eru í sérkennslu eða eru með aðlagað námsefni.

Engar kennslustundir hafa fallið niður á skólaárinu fyrir utan þær sem féllu niður vegna Covid-19.

Upplýsingar vegna Covid-19

Skóla var lokað í þrjá daga vegna Covid-19 á tímabilinu nóvember 2020 til 1. apríl 2021. Dagleg kennsla hjá 3.–7. bekk var skert í fimm stundir á dag í tíu daga í október vegna Covid-19. Sundkennsla féll niður vegna Covid-19 í 30 daga og smiðjur í 15 daga. Íþróttakennsla var í formi leikja og gönguferða utandyra. Ekki var um fjarkennslu að ræða.

Niðurstöður

Þáttur 1 – Stjórnun og fagleg forysta

| | | | | | | |
|-------------------------|-----------------------------|---|---------------------------------|---------------------------------------|--|--|
| Samvirkni í stefnumótun | Faglegt samstarf og samræða | Tengsl við foreldra og aðra í skóla-samfélaginu | Umbætur og innleiðing breytinga | Vinnulag, verklags-reglur og áætlanir | Starfs-manna-stjórnun og verkaskipting | Leiðtoga-hæfni stjórnenda og starfsmanna |
|-------------------------|-----------------------------|---|---------------------------------|---------------------------------------|--|--|

Ytra mat á vegum mennta- og menningarmálaráðuneytis var gert á skólastarfi Hofsstaðaskóla árið 2012. Niðurstöður matsins sýndu styrkleika skólans ásamt umbótaþáttum og gerðar voru tillögur að leiðum til umbóta.

Skýrsluna er meðal annars að finna á slóðinni:

<http://www.hofsstadaskoli.is/lisalib/getfile.aspx?itemid=182248>

Tækifæri til umbóta sem nefnd voru í skýrslunni frá árinu 2012 og snúa að matsþáttum sem metnir eru 2021 eru sett fram í þessari skýrslu þegar við á.

1.1 Samvirkni í stefnumótun

Stjórnendur stuðla að því að unnið sé samkvæmt menntastefnu og markmiðum aðalnámskrár svo og skólafestefnu sveitarfélags. Fram kom í viðtölum við stjórnendur að nú stendur yfir vinna við endurskoðun stefnu sveitarfélagsins og taka stjórnendur, starfsmenn og nemendur þátt í þeirri vinnu.

Skólanámskrá skólans er opinber og uppfyllir flest viðmið aðalnámskrár en námsvísar/árgangaskrár birtast ekki í námskránni. Starfsáætlun er endurskoðuð reglulega og birt á heimasíðu skólans. Auk þess eru ársskýrslur skólans birtar á heimasíðu sem meðal annars innihalda skýrslur frá öllum kennurum þar sem fjallað er um helstu áherslur í námi og kennslu liðins vetrar.

Sýn skólans felst í einkunnarorðum skólans sem eru *vellíðan, verkmennt, vinnusemi, viska og virðing*. Þau eru sýnileg í starfi skólans en voru ekki ljós í vitund fólks í rýnihópum. Stefna skólans er auk einkunnarorðanna til dæmis færnimiðað nám, fjölbreytni kennsluhátta, markmiðabundið nám og sköpun. Stefnan hefur ekki verið endurskoðuð reglulega og í áætlunum um nám og kennslu er ekki gerð grein fyrir því með hvaða hætti hún birtist í námi nemenda.

Auk þess sem áður er getið varðandi stefnu er unnið að innleiðingu á uppeldisstefnunni „Uppeldi til ábyrgðar“ og „Vaxandi hugarfar²“ sem var þróunarverkefni í nokkrum grunnskólum Garðabæjar.

Í skólafestefnu Garðabæjar kemur fram að áhersla er lögð á einstaklingsmiðað nám, vellíðan, félagsfærni og virkni nemenda í lýðræðislegu skólaumhverfi. Skólastarf í Hofsstaðaskóla tekur mið af þessum áhersluþáttum. Stefnumótun Hofsstaðaskóla er unnin af starfsfólki skólans.

Í viðtölum kom fram að stjórnendur leggja áherslu á það jákvæða í skólastarfinu bæði í daglegu tali og fréttaflutningi.

² Vaxandi hugarfar er trúin á að þú getir þróað hæfileika þína og hæfni með vinnusemi, góðum aðferðum og hjálp frá öðrum.

1.2 Faglegt samstarf og samræða

Stjórnendur vinna að því að skapa lærdómsmenningu í skólasamfélaginu og hvetja til faglegs samstarfs um nám og kennslu. Stjórnendur og kennarar rannsaka og rýna saman í árangur nemenda en skráð vinnuferli er ekki til staðar. Farið er yfir niðurstöður ytra gæðamats svo sem samræmd könnunarpróf og Lesferil auk kannana er snúa að líðan nemenda með það að markmiði að efla starf skólans.

Gagnrýnin samræða um starfshætti fer reglulega fram á árganga-, stigs- og fagfundum. Í rýnihópi kennara kom fram að þeir geti fengið ráðgjöf og leiðbeiningar til að nýta niðurstöður og gögn ytra og innra gæðamats.

Stjórnendur skapa svigrúm fyrir starfsþróun starfsmanna innan og utan skólans. Starfsþróunaráætlun fyrir skólaárið 2020–2021 nær til allra starfsmanna. Þar er að finna stefnu skólans um fræðslu en einnig er að finna einstaklingsbundnar forsendur til starfsþróunar. Um eiginlega starfsþróunaráætlun er ekki að ræða þar sem fram koma tímasetningar allrar fræðslu, ábyrgðaraðilar og þátttakendur.

Fundaáætlun skólans er til staðar fyrir allt skólaárið. Þar koma fram kennarafundir, deildafundir, fagfundir, námskeið og fundir með öðru starfsfólki ásamt fræðslufundum. Almennir starfsmannafundir eru á skipulagsdögum. Glærur og efni frá fundum eru send á starfsfólk að fundum loknum.

Að mati viðmælenda í rýnihópum starfsfólks skólans einkenna lýðræðisleg vinnubrögð samstarfið í skólanum en bent var á að huga þurfi að liðsheildinni.

1.3 Tengsl við foreldra og aðra í skólasamfélaginu

Stjórnendur stuðla að jákvæðum tengslum við foreldrasamfélagið³ og aðra aðila í skólasamfélaginu. Samskiptin beinast að því að styrkja nám og vellíðan nemenda. Samskipti við foreldrafélagið felast meðal annars í því að kosnir eru tveir bekkjarfulltrúar úr hverjum árgangi sem styðja við bekkjarskemmtanir nemenda. Félagið stendur fyrir bekkjarmyndatökum, jólaföndurdegi og bingói. Fulltrúi úr stjórn foreldrafélagsins er í Grunnstoð sem er félag foreldra í grunnskólum Garðabæjar og áður en félagið fer á fund með bæjarstjóra hefur fulltrúi foreldra samband við skólastjóra og/eða skólaráð vegna erinda frá skólanum.

Í könnun Skólapúlssins⁴ er leitað eftir sýn foreldra á skólastarfið sem og í foreldraviðtölum en að öðru leyti er ekki leitað formlega til þeirra um þróun og skipulag skólastarfs nema á fundum skólaráðs. Fram kom í ytra mati 2012 að auka þyrfti beina aðkomu foreldra og nemenda að ákvörðunum er snerta skólastarfið og kom einnig fram í niðurstöðum Skólapúlssins í mars 2021.

Foreldrar barna í skólanum fá upplýsingar um stoðþjónustu skóla og sveitarfélags í upphafi skólagöngu barna sinna. Stoðþjónustan er einnig kynnt á námskynningum að hausti og um hana er fjallað á heimasíðu skólans.

Upplýsingar um skólastarfið berast foreldrum fyrst og fremst frá umsjónarkennurum sem senda vikulega pósta um skólastarfið og námsáherslur. Lögð er rækt við að segja frá jákvæðum viðburðum.

Í skólanámskrá er skráð hvernig samstarfi er háttað við þá skóla sem nemendur sækja að 7. bekk loknum. Fjallað er um samstarf við leikskólana í samstarfsáætluninni *Brúum bilið* og samskipti við

³ Í þessari skýrslu er orðið foreldri notað jafnt um foreldra sem forsjáraðila.

⁴ Skólapúlssinn er valkvætt vefkerfi sem leggur fyrir staðlaðar foreldra-, nemenda- og starfsmannakannanir fyrir skóla.

grendarsamfélagið sem felast meðal annars í samskiptum við tónlistarskóla, Fjölbrotaskóla Garðabæjar og með heimsóknum á söfn.

Í starfsáætlun skólans kemur fram að ráðið fundar fjórum til fimm sinnum á ári. Vegna Covid-19 hefur fallið niður einn fundur á ári sl. tvö ár. Á heimasíðu má finna fundargerðir ráðsins svo og starfsreglur þess. Þar kemur fram að öll helstu málefni skólans eru kynnt fyrir ráðinu, svo sem skólanámskrá, starfsáætlun og skóladagatal, en það tekur ekki beint virkan þátt í stefnumótun skólans. Fulltrúar skólaráðs eru kosnir til tveggja ára í senn fyrir utan nemendur sem sitja þar eitt skólaár. Í ytra mati skólans árið 2012 var bent á að kjósa þyrfti nemendur úr 6. bekk í skólaráð til tveggja ára eins og reglugerð gerir ráð fyrir.

Matsaðilar höfðu aðgang að nýútkomnum niðurstöðum úr foreldrakönnun Skólapúlsins (16. mars 2021). Þar kom almennt fram ánægja með starfið í skólanum, marktækt meiri ánægja með stjórnun skólans, agamál, nám og kennslu og úrvinnslu eineltismála en meðaltalið segir til um.

1.4 Umbætur og innleiðing breytinga

Mat á árangri og störfum er stöðugt í gangi sem hluti af daglegu starfi stjórnenda. Stjórnendur miðla reglulega niðurstöðum mats og mælinga um árangur skólustarfs og sjá til þess að kennarar hafi tíma til að rýna í þær og eiga samræður um þróun.

Þróunarverkefni eru ýmist samstarfsverkefni á vegum sveitarfélagsins, verkefni á vegum einstakra kennara sem hlotið hafa styrki auk verkefna sem skólinn hefur valið að vinna að. Skólinn vinnur einnig að samstarfsverkefni átta landa á vegum Erasmus+. Starfsfólk getur óskað eftir ráðgjöf og stuðningi við þróunarvinnu.

Stjórnendur eiga aðkomu að og geta útskýrt áherslur sínar að umbótaverkefnum og markmið með breytingaferlinu. Í lok þróunarverkefna er birt skýrsla um verkefnið og kynnt á fagfundum en upplýsingar um framgang þróunarvinnunnar meðan á ferlinu stendur eru hvorki skráðar formlega né aðgengilegar starfsfólki skólans.

1.5 Vinnulag, verklagsreglur og áætlanir

Helstu upplýsingar um skólustarfið eru aðgengilegar á heimasíðu skólans. Sátt er í skólasamfélaginu um stjórn skólans og störf stjórnenda að því er fram kemur í áðurnefndri foreldrakönnun og starfsmannakönnun frá apríl 2020. Að mati starfsfólks er daglegt starf vel skipulagt og leitast er við að leysa ágreining sem fyrst ef upp kemur.

Skólareglur og viðbrögð við þeim eru til staðar. Reglurnar eru lítt sýnilegar í kennslurýmum en birtast á sjónvarpsskjá í miðrymi skólans. Endurskoðun á reglunum hefur ekki farið fram síðan 2017 og fulltrúar nemenda og foreldra hafa ekki komið að gerð nógildandi skólareglna. Í ytra mati 2012 var gerð athugasemd við þennan þátt.

Skólastjóri og fulltrúar sveitarfélags fylgjast með því að búnaður skólans sé öruggur. Öryggismál, þar með talið netöryggi, eru kynnt nemendum samkvæmt viðtölum við þá.

Lög um persónuvernd og trúnað eru reglulega kynnt og flestum sem koma til skemmri tíma í skólann er gert að skrifa undir trúnaðar- og þagnarskyldu.

Allt starfsfólk, bæði það sem er laus- og fastráðið, samþykkir að óska megi eftir upplýsingum úr sakaskrá og unnið er að verklagi hjá sveitarfélaginu varðandi þennan þátt.

Við skólann er starfandi nemendafélag þar sem sitja tveir nemendur úr hverjum bekk og eru fulltrúar 7. bekkjar einnig í skólaráði. Auk þess situr nemandi í umhverfisnefnd skólans. Í mörg ár tók skólinn þátt í verkefninu *Skólar á grænni grein*, eða á árabílinu 2005–2013, og fékk Grænfánann afhentan þrisvar sinnum. Skólinn er með eigin umhverfisstefnu og umhverfissáttmálinn er „Jörðin okkar er ein, gerum henni ei mein“. Umhverfisstefnan felur í sér ýmis verkefni og markmið. Þar er þess meðal annars getið að nemendur hreinsa skólalóðina reglulega yfir árið ásamt því að koma að hreinsun Arnarneslækjar.

Í skólanámskrá er skráð forvarnarstefna skólans þar sem sagt er frá verkefnum fyrir hvern árgang og á heimasíðu skólans er líka að finna vinnuverndarstefnu.

1.6 Starfsmannastjórnun og verkaskipting

Stjórnendur vinna markvisst að því að stuðla að jákvæðum samskiptum og gagnkvæmu trausti meðal starfsfólks. Leitast er við að menntun og sérhæfing kennara nýtist í störfum þeirra. Verkaskipting stjórnenda er til staðar og sýnileg starfsfólki. Stjórnendur funda reglulega og miðla upplýsingum sín á milli.

Stjórnendur hafa fylgst með námi og kennslu, meðal annars með innliti í kennslustundir og veitt endurgjöf en síðast liðin tvö ár hefur það ekki verið gert með markvissum hætti og að sögn stjórnenda er það meðal annars vegna Covid-19. Stjórnendur stefna að því að hafa reglulegt innlit í kennslustundir á næsta skólaári. Stjórnendur fylgjast einnig með störfum almenns starfsfólks og veita endurgjöf.

Nýráðið starfsfólk fær í hendur sérstakar upplýsingar fyrir nýliða í Hofsstaðaskóla. Skólastjórnendur taka formlegt starfsmannasamtal við nýtt starfsfólk sex til átta vikum eftir að það hefur störf og til staðar er gátlisti fyrir nýráðið starfsfólk Garðabæjar.

Starfsþróunarsamtöl fara fram einu sinni á ári og að þeim loknum hittast stjórnendur og ræða niðurstöður samtalanna. Niðurstöður eru kynntar á starfsmannafundi.

1.7 Leiðtogaþæfni stjórnenda og starfsmanna

Stjórnendur sækja sér reglulega endurmenntun sem eflir þá faglega. Mannauður er vel nýttur og leiðtogar innan skólans leiða og bera ábyrgð á ýmsum verkefnum.

Í rýnihópum starfsfólks kom fram að það nýtur trausts og hefur möguleika á að bera ábyrgð á verkefnum. Í starfsáætlun er að finna hvaða þróunarverkefni eru í gangi og hver leiðir þau.

Í skólanámskrá kemur fram að skólinn leitast við að skapa aðlaðandi og heilsusamlegt umhverfi og gæta þess að tryggja vellíðan og árangur bæði starfsmanna og nemenda.

Styrkleikar

- Samræmi er í stefnu skóla og sveitarfélagsins.
- Starfsáætlun er endurskoðuð reglulega samkvæmt viðmiðum aðalnámskrár og birt á heimasíðu.
- Í daglegu tali og fréttaflutningi leggja skólastjórnendur áherslu á það jákvæða í skólastarfi.
- Stjórnendur skapa starfsfólki svigrúm til starfsþróunar.
- Niðurstöður ytra mats eru nýttar til að efla skólastarf.
- Lýðræðisleg vinnubrögð einkenna samstarfið í skólanum.
- Samskipti við foreldrafélag og foreldra eru góð.
- Upplýsingar um skólastarfið berast reglulega til foreldra.

- Samskipti við viðtökuskóla nemenda og leikskóla eru skráð.
- Starfsmenn fá ráðgjöf við þróunarvinnu.
- Nemendum er kynnt netöryggi.
- Heimasíða skólans inniheldur hagnýtar upplýsingar um skólastarfið.
- Stjórnendur funda reglulega og miðla upplýsingum sín á milli.
- Nýliðahandbók er til staðar.
- Mannauður er vel nýttur og leiðtogar bera ábyrgð á verkefnum sem snúa að skólastarfi.
- Kennarar birta í ársskýrslu skólans greinar um nám og kennslu liðins skólaárs.

Tækifæri til umbóta

- Stefna skólans þarf að birtast í náms- og kennsluáætlunum.
- Birta þarf námsvísa í skólanámskrá og gera opinbera.
- Nemendur í skólaráði skuli kosnir til tveggja ára í senn.
- Skólaráð haldi einn opin fund á ári með öllum aðilum skólasamfélagsins, sbr. reglugerð⁵.
- Gera áætlun um með hvaða hætti brugðist er við niðurstöðum skimana og mats ásamt viðmiðum.
- Skrá og birta reglulega framgang þróunarvinnu.
- Efla þarf liðsheild starfsfólks skólans.
- Starfsþróunaráætlun innihaldi tímasetningar, verkefni, þátttakendur og ábyrgðaraðila.
- Hafa foreldra og nemendur með í endurskoðun og stefnumótun skólans.
- Vinna með einkunnarorð skólans og gera þau sýnilegri í skólasamfélaginu.
- Fulltrúar nemenda og foreldra komi að endurskoðun skólareglna.
- Stjórnendur fylgist reglulega með námi og kennslu og veiti kennurum endurgjöf.

⁵ Reglugerð um skólaráð við grunnskóla nr. 1157/2008.

Þáttur 2 – Nám og kennsla

| | | | | | |
|-------------------|--------------|--------------|---------------|------------|--------------------|
| Inntak og námskrá | Árangur náms | Gæði kennslu | Skipulag náms | Námsvitund | Ábyrgð og þátttaka |
|-------------------|--------------|--------------|---------------|------------|--------------------|

2.1 Inntak og námskrá

Í skólanámskrá koma fram áherslur stjórnvalda og þar eru grunnþáttum menntunar gerð skil. Hins vegar er ekki fjallað um þá í námsvísunum og kennsluáætlunum/yfirferðaráætlunum. Umfjöllun um lykilhæfni kemur ekki fram í námsvísunum. Í kennsluáætlun og námsvísunum er ekki að finna upplýsingar um með hvaða hætti námsaðlögun er háttað í hverri námsgrein.

Á námskynningum að hausti eru námsvísar kynntir foreldrum. Þeir eru hvorki aðgengilegir foreldrum né nemendum í Mentor eða á heimasíðu skólans. Af þessum sökum er ekki unnt að sjá samfellu í námi nemenda frá upphafi skólagöngu og til loka. Í ytra mati 2012 kom fram að samræma þyrfti vinnubrögð skólans í gerð kennsluáætlana og námsvísa.

Í áætlun um stoðþjónustu kemur fram með hvaða hætti tilhögun og framkvæmd stuðnings er hverju sinni. Stuðningur fer ýmist fram í námsumhverfi bekkjar eða í litlum hópum auk þess sem nemendum í 5.–7. bekk er kennt í færnimiðuðum hópum.

Stuðningur er fjölbreyttur og við einstaka nemendur er hann skipulagður út frá einstaklingsnámskrám.

Í lestrarstefnu skólans kemur fram að farið er í grunnþætti lestrar, hvaða lestraraðferð er beitt í kennslunni og hvert hlutverk og ábyrgð foreldra er gagnvart nemendum í lestrarkennslunni. Kynningarfundir fyrir foreldra nemenda í 1. bekk eru haldnir að hausti og ætlast skólinn til þess að einn fulltrúi frá hverjum nemanda mæti. Kynningarfundir eru haldnir fyrir foreldra nemenda í 2.–4. bekk vegna lestrarátaks í kjölfar niðurstöðu skimana.

2.2. Árangur náms

Reglulega er fylgst með árangri og framförum hvers nemanda og hann skráður. Kennarar vinna úr og rýna sameiginlega í niðurstöður námsmats til að auka framfarir nemenda, en stefna um aðgerðir er ekki skráð. Fram kom í viðtölum að árangur og framfarir nemenda eru skráðar í hæfnikort í Mentor.

Til að kanna þætti sem áhrif hafa á námsárangur nemenda eru kannanir Skólapúlsins lagðar fyrir nemendur í 6. og 7. bekk. Þar er meðal annars spurt um líðan þeirra í skólanum, virkni þeirra í námi og almennra spurninga um skólastarf og bekkjaranda. Fram kemur í niðurstöðum frá því í apríl 2021 að matsþátturinn vellíðan nemenda er marktækt yfir landsmeðaltali þátttökuskóla. Þegar spurt er um einelti er skólann við landsmeðaltal.

Í foreldrakönnun Skólapúlsins, sem lögð var fyrir í febrúar 2021, kemur fram að foreldrar eru ánægðir með hraða á úrvinnslu skólans á eineltismálum og sýna niðurstöður að svörun er allnokkuð fyrir ofan landsmeðaltal en hefur þó lækkað milli kannana innan skólans sjálfs.

Í skólanámskrá er gerð grein fyrir viðmiðum um námsmat og matskvörðum. Fjallað er um hæfniviðmið og viðmið þeirra útskýrð en ekki er að finna umfjöllun um lykilhæfni sem er hluti af námsmati.

Lögð er áhersla á að kennarar nýti mismunandi matsaðferðir og er leiðsagnarmat ein af þeim aðferðum sem nýttar eru. Fram kemur í bekkjarnámskrám að námsmat sé í formi leiðsagnarmats og eru þá talin

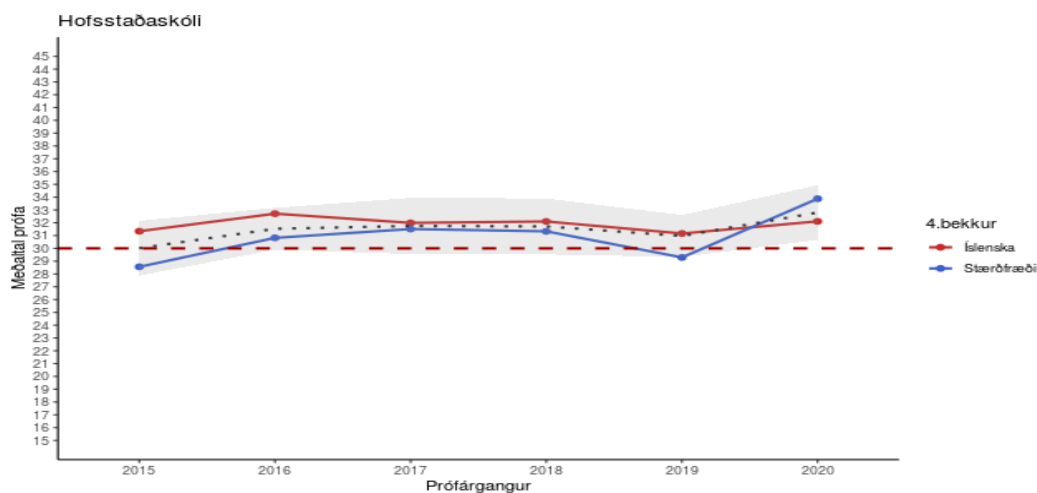
upp atriði sem liggja til grundvallar matinu eins og kaflapróf, virkni í tímum og mat á þátttöku nemenda. Þessi atriði eru ekki leiðsagnarmat heldur leiðir eða matsaðferðir sem geta nýst við leiðsagnarmatið eins og kemur fram í starfsáætlun.

Samræmd könnunarpróf

Einn einkunnarkvarði sem notaður er við úrvinnslu samræmdra könnunarprófa í grunnskólum landsins byggir á aðlögun stigadreifingar að normaldreifingu. Þessi einkunnarkvarði hefur alltaf sama meðaltal og staðalfrávik frá ári til árs og er því hægt að bera saman frammistöðu milli ára og jafnvel milli námsgreina. Kvarði nær frá 0-60, meðaltalið er 30.

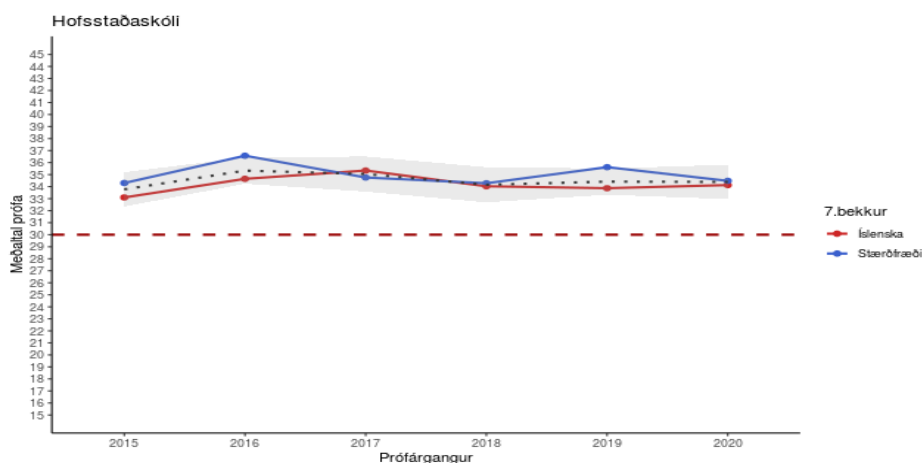
Skólinn birtir greiningu á niðurstöðum samræmdra prófa í ársskýrslu skólans. Þar kemur fram að brugðist er við með umbótum hjá einstaklingum, einstaka bekkjum og árgöngum í heild sinni. Formleg áætlun um árangur þar sem leiðir að markmiðum koma fram eða viðmið um árangur liggja ekki fyrir.

Árangur 4. bekkjar í íslensku og stærðfræði hefur verið nokkuð jafn undanfarin ár. Íslenska hefur verið vel yfir meðallagi frá árinu 2015. Stærðfræði hefur verið um og yfir landsmeðaltali á þessum árum og er nú marktækt yfir meðaltali.



Mynd 1. Árangur nemenda í 4. bekk á samræmdum könnunarprófum.

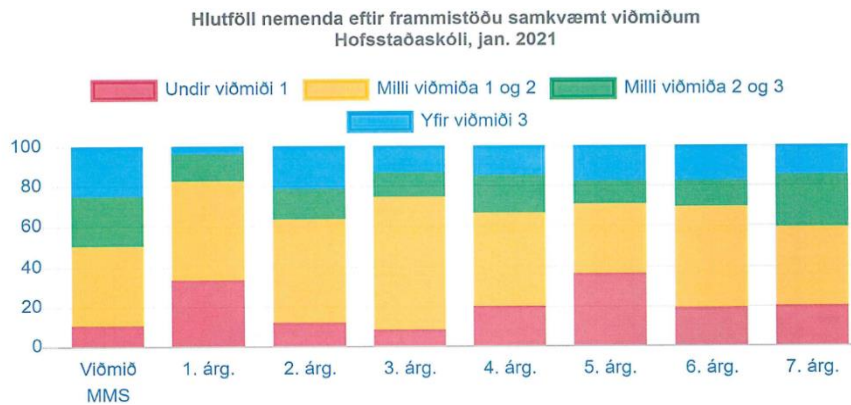
Árangur nemenda í 7. bekk í stærðfræði og íslensku var marktækt yfir landsmeðaltali frá árinu 2015 til ársins 2020.



Mynd 2. Árangur nemenda í 7. bekk á samræmdum könnunarprófum.

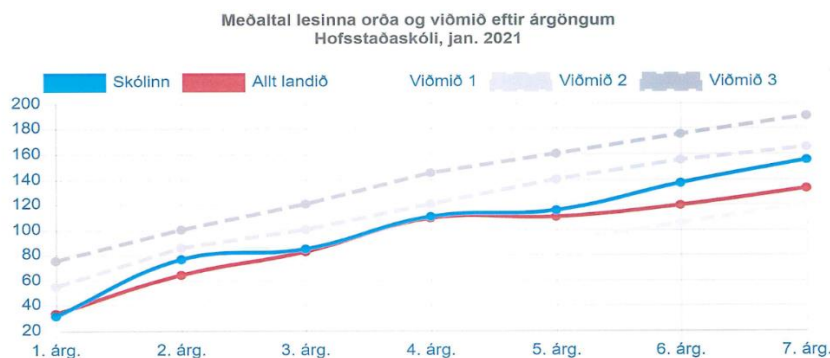
Lesferill

Skólinn notar Lesferil við mat á lestrarfærni nemenda (hraði og öryggi). Mynd þrjú sýnir leshraða árganga skólans við mat í janúar 2021 og eru þau viðmið sem Menntamálastofnun setur sýnd í fremsta dálkinum. Árangur nemenda í 1. og 5. bekk vikur allmikið frá settum viðmiðum en hafa ber í huga að prófið er tekið í janúar en viðmið Menntamálastofnunar ganga út frá því að samanburður fari fram í maí.



Mynd 3. *Hlutfall nemenda eftir frammistöðu samkvæmt viðmiðum.*

Á línuritinu hér að neðan má sjá meðaltal lesinna orða á mínútu hjá nemendum Hofsstaðaskóla borið saman við landið. Frammistaða nemenda er um eða yfir landsmeðaltali í öllum árgöngum.



Mynd 4. *Meðaltal lesinna orða og viðmið.*

Í kjölfar niðurstaðna koma saman umsjónarkennarar, sérkennarar og deildarstjórar og greina niðurstöður og grípa til aðgerða þar sem þörf er á.

2.3 Gæði kennslu

Kennarar sýna almennt fagmennsku við kennslu og bekkjarstjórnun. Skipulag verkefna og kennslu er í meginatriðum gott og námstími nemenda yfirleitt vel nýttur. Í flestum kennslustundum er skipulag dagsins (stundaskrá) vel sýnilegt og skráð á töflu fyrir upphaf fyrstu kennslustundar.

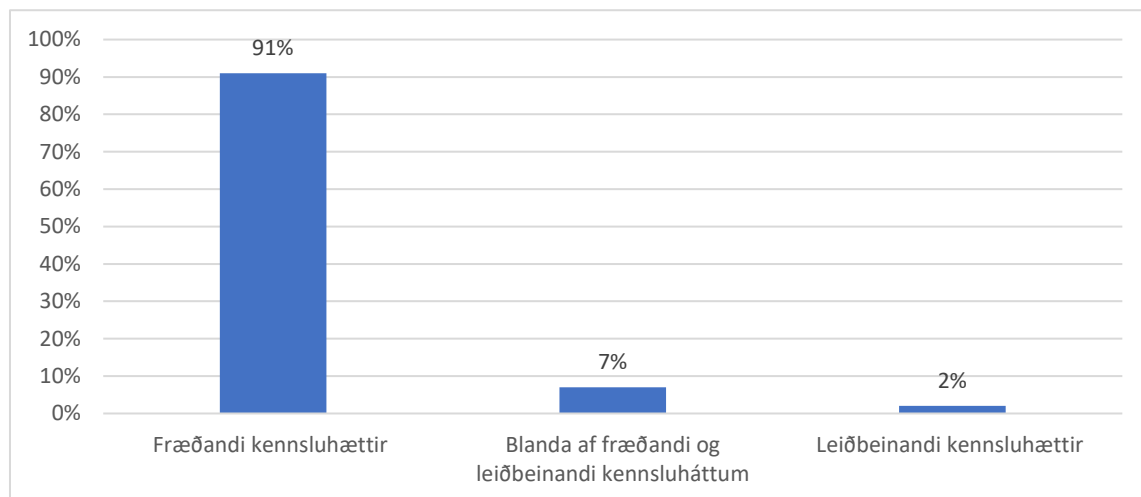
Matsaðilar sáu á vettvangi að nemendur voru fremur agaðir og vinnusamir í kennslustundum. Í nemendakönnun Skólalárusins eru nemendur spurðir nokkurra spurninga sem meta með hvaða hætti þeir upplifa aga í sínum kennslutímum. Niðurstöður sýna að nemendur skólans telja að lítið sé um agamál í tímum og eru niðurstöðurnar marktækt yfir meðaltali annarra þátttökuskóla. Þegar foreldrar eru spurðir í foreldrakönnun Skólalárusins hvort þeim þyki agi í skólanum vera of mikill, hæfilegur eða of lítill segja tæplega 88% þeirra aga vera hæfilegan. Svörun er marktækt yfir meðaltali.

Í Skólapúlsinum kemur einnig fram þegar spurt er um virka þátttöku nemenda í kennslustundum með spurningum sem gefa til kynna hversu oft nemendur fá tækifæri til að tjá skoðanir sínar og taka þátt í opnum og skipulögðum umræðum um námsefnið að skólinn mælist á matsþættinum marktækt undir landsmeðaltali.

Matsaðilar voru á vettvangi í 45 kennslustundum hjá rúmlega 90% kennara og í fjölbreyttum námsgreinum. Flestar kennslustundir voru metnar góðar/frábærar en allnokkrar þörfuðust úrbóta.

Kennslustundir í ytra mati eru skráðar út frá kennsluathöfnum kennara sem flokkaðar eru í þrjá flokka; fræðandi, leiðbeinandi eða blöndu af hvoru tveggja. Það sem einkennir fræðandi kennsluathafnir kennara er að útskýra, sýna og spyrja. Ef spurt er kallar það oftast á eitt rétt svar. Það sem einkennir leiðbeinandi kennsluathafnir er að lögð er áhersla á krefjandi spurningar og lausnaleit sem reynir á rökhugsun nemenda eða leggur áherslu á frumkvæði eða opin/skapandi verkefni þar sem hægt er að velja úr nokkrum lausnum. Nemandinn er í forgrunni og virkur í að athuga, rannsaka og draga ályktanir.

Þegar kennslustundir eru skoðaðar út frá kennsluathöfnum kennara kemur fram að 91% kennslustunda er fræðandi en innan fræðandi kennslu mátti sjá fjölbreytileika sem birtist meðal annars í stöðvavinnu og list- og verkgreinum. Leiðbeinandi kennsluhætti mátti sjá í 2% metinna stunda.



Mynd 5. Kennsluhættir.

Í miklum meirihluta þeirra stunda sem matsmenn heimsóttu var nemendum ekki gerð grein fyrir markmiðum stundarinnar né hæfniviðmiðum sem unnið var með í stundinni. Fram kom í rýnihópi nemenda að stundum fái þeir að vita um markmið en fyrst og fremst sagt hvaða blaðsíður eigi að klára í kennslustundinni. Matsaðilar fengu að sjá kennsluáætlanir á vettvangi sem voru í flestum tilfellum yfirferðaráætlanir. Í sumum þeirra var fjallað um almenn markmið, en umfjöllun um leiðir að markmiðum, námsaðlögun eða námsmat var ekki að finna. Fram kom í ytra mati 2012 að gæta þyrfti þess að nemendur fengu viðfangsefni í samræmi við námsmarkmið hvers og eins.

Eins og fyrr segir er nemendum í 5.–7. bekk kennt í færnimiðuðum hópum í stærðfræði og ensku. Töldu kennarar þetta fyrirkomulag dæmi um að komið væri til móts við bráðgera nemendur en þeir voru sammála um að gera mætti betur fyrir þann hóp námsmanna. Samkvæmt niðurstöðum Skólapúlsins er áhugi og ánægja nemenda skólans með stærðfræðinám marktækt yfir landsmeðaltali en að sama skapi mælist ánægja af náttúrufræði marktækt undir landsmeðaltali.

Námstími nemenda var í flestum tilvikum vel nýttur. Á vettvangi mátti sjá að í nær öllum innlitum í kennslustundir unnu nemendur að sömu verkefnum hvort sem var í almennum bekkjardeildum eða

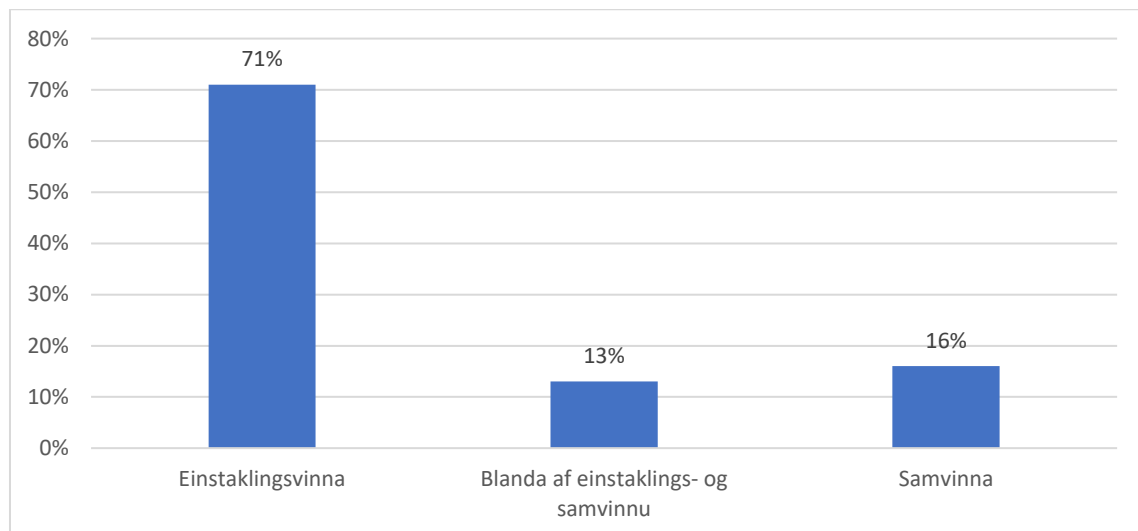
sérkennslu. Fram kom í rýnihópaviðtölum við nemendur þegar þeir voru spurðir hvort þeir fengju að ráða hvaða verkefni þeir gera telja þeir að það séu kennararnir sem ráði en þeir fái stundum að vinna „frjálst“.

Samkvæmt ársskýrslu skólans fylgir deildarstjóri stoðþjónustu því eftir að þeir nemendur sem víkja verulega frá námi í allt að þremur námsgreinum, og/eða nemendur sem eru með veruleg frávik í hegðun, fái einstaklingsnámskrá. Þar kemur fram með hvaða hætti tilhögun stuðnings og náms við einstaklinginn er háttað. Aðkoma foreldra að slíkum námskrám er með þeim hætti að þeir samþykkja þær með undirskrift en nemendur koma ekki að ákvarðanatöku varðandi nám sitt.

2.4 Skipulag náms

Kennarar vinna saman að skipulagi náms og kennslu innan árganga. Í 1. bekk nýta kennarar teymiskennslu til að skapa fjölbreyttari kennslu- og námsaðstæður. Nemendum í 5.–7. bekk er skipt í færnihópa í stærðfræði og ensku en í list- og verkgreinum er árgöngum skipt í hópa þvert á bekk.

Kennslustundir eru einnig skráðar út frá námsathöfnum nemenda sem snúa að sjálfstæðu námi (einstaklingsvinnu), samvinnu eða blöndu af hvoru tveggja. Einstaklingsvinna var í 71% metinna kennslustunda eða í 32 kennslustundum og um samvinnu var að ræða í sjö stundum.



Mynd 6. Námsathafnir.

Á vettvangi var meðalfjöldi nemenda í námshópum á bilinu 12 til 25. Stundir í sérkennslu eru ekki inni í þessum tölum.

Nemendur vinna að hluta til að samþættum verkefnum og hafa aðgang að fjölbreyttum námsgögnum.

Umsjónarkennarar veita nemendum og foreldrum reglulega upplýsingar um stöðu náms og framfara í viðtölum. Foreldrar og nemendur hafa einnig aðgang að námsframvindu sem skráð er í Mentor.

Skóladagatal skólaársins 2020–2021 uppfyllir viðmið aðalnámskrár. Nemendur í 1.–4. bekk eru með 32 kennslustundir á viku eða tvær stundir umfram það sem eru viðmið aðalnámskrár. Nemendur í 5.–7. bekk eru með 35 kennslustundir á viku eins og viðmið eru í aðalnámskrá. Vikulegar kennslustundir í flestum greinum eru samkvæmt því sem aðalnámskrá kveður á um. Í list- og verkgreinum í 1.–4. bekk fá nemendur ívið fleiri stundir en gert er ráð fyrir en í 5.–7. bekk vantar eina kennslustund í árgang samkvæmt aðalnámskrá. Sundkennsla er kennd í svokölluðum smiðjum nema í 4. árgangi sem fær eina

stund á viku og ná þessar kennslustundir í heildina ekki þeim viðmiðum sem lög gera ráð fyrir. Í viðtali við skólustjóra kom fram að smæð sundlaugar kemur í veg fyrir að hægt sé að uppfylla viðmið um sundkennslu.

Tónlistarskóli Garðabæjar býður nemendum upp á tónlistarnám á skólatíma og fara nemendur úr lögboðinni kennslu í tónlistartíma. Þetta er gert með fullum stuðningi skólayfirvalda.

Grenndarsamfélag skólans er nýtt í skólastarfið, svo sem ferðir á söfn, fjöruferðir, hreinsun umhverfisins og samskipti við aðra skóla í sveitarfélaginu.

2.5 Námsvitund

Almennt sýndu nemendur námi sínu áhuga og voru virkir í kennslustundum. Eins og fyrr segir voru markmið kennslustunda yfirleitt ekki rædd í metnum kennslustundum. Að sögn fulltrúa nemenda og kennara í rýnihópum er nemendum ekki markvisst kennt að setja sér markmið í námi.

Eins og fram hefur komið eru kennsluhættir fyrst og fremst fræðandi og fá nemendur þjálfun innan fræðandi kennsluhátta. Þeir gera sér grein fyrir og nýta mismunandi leiðir til að afla sér þekkingar og leikni í námi en undir stýringu kennara. Á vettvangi var ekki að sjá að nemendur gætu valið sér námsaðferðir og námsstíl eða að áhugasvið þeirra væru sýnileg í verkefnum. Að sögn nemenda var fyrst og fremst hægt að velja um viðfangsefni eftir áhugasviði við ritgerðasmíðar.

Í skólanámskrá skólans kemur fram að í öllum námsgreinum skuli hæfniviðmið vera nýtt í námsmati og birt á svokölluðu hæfnikorti nemandans. Þar er stuðst við sexskiptan matskvarða. Í viðtölum við nemendur kom fram að þeim var ekki ljóst fyrir hvað hæfniviðmið standa.

2.6 Ábyrgð og þátttaka

Samskipti í skólasamfélaginu einkennast af virðingu og tillitssemi. Samvinna ríkir innan nemendahópsins.

Í skólanámskrá kemur fram að sjónarmiða nemenda er meðal annars leitað með bekkjarfundum sem áætlað er að séu vikulega með umsjónarkennara, fundum deildarstjóra með nemendum, tengslakönnunum og könnunum Skólapúlsins. Í rýnihópum kom fram að á bekkjarfundum og fundum með deildarstjórum er fyrst og fremst rætt um atriði sem snúa að aðbúnaði nemenda, svo sem á skólalóð og/eða í matsal. Umfjöllun um nám og fyrirkomulag skólastarfs er sjaldan rætt á þessum vettvangi en eins og fyrr segir er leitað eftir þáttum sem snúa að líðan nemenda og námi nemenda í könnunum. Fram kom í rýnihópaviðtölum að nemendur eru almennt ekki upplýstir um heildarniðurstöður úr könnunum Skólapúlsins eða annarra matstækja sem nýtt eru í skólastarfinu.

Í upphafi starfa í skólaráði fá nemendur í hendur einblöðung sem gefinn er út af umboðsmanni barna þar sem meðal annars er fjallað um hlutverk nemenda í skólaráði. Fulltrúar nemenda eru fullgildir þátttakendur í ráðinu. Fundargerðar skólaráðs er að finna á heimasíðu skólans en að öðru leyti eru ekki kynnt fyrir öðrum nemendum málefni sem þar eru rædd.

Tveir nemendur úr hverjum bekk starfa í nemendafélaginu. Þeir afla upplýsinga frá öðrum nemendum fyrir fundi og gera nemendum grein fyrir niðurstöðum að fundi loknum.

Styrkleikar

- Stuðningur er fjölbreyttur og tekur til allra þátta í skólastarfinu.
- Reglulega er fylgst með árangri nemenda og nemendahópa.
- Kennarar rýna sameiginlega í niðurstöður námsmats.

- Stefna skólans er sýnileg á vettvangi.
- Kennslufræðileg hæfni kennara er almennt sýnileg á vettvangi.
- Námsmat er fjölbreytt.
- Nemendur vinna að samþættum og heildstæðum verkefnum.
- Grenndarsamfélag skólans er nýtt.
- Nemendur eru vinnusamir og sýna námi sínu áhuga.
- Nemendafélag er starfandi við skólann og nær til allra árganga.
- Leitað er sjónarmiða nemenda um líðan og félagslegar aðstæður.
- Samvinna og stuðningur ríkir innan nemendahópsins.

Tækifæri til umbóta

- Gera grunnþáttum menntunar skil í námsvísum svo og lykilhæfni.
- Kynna námsvísa með formlegum hætti fyrir nemendum og foreldrum og gera opinbera.
- Samræma skráningu markmiða og námsmats í kennsluáætlun og námsvísium.
- Gera nemendum grein fyrir markmiðum kennslustundar.
- Fjalla um námsaðlögun í kennslu- og námsáætlunum.
- Setja fram formlega stefnu til að auka námsárangur nemenda þar sem leiðir að markmiðum og viðmið um árangur koma fram.
- Efla enn frekar námsframboð fyrir bráðgera nemendur.
- Nota kennsluáðferðir sem virkja þátttöku nemenda í kennslustundum.
- Efla samstarf og samvinnu nemenda í námi og kennslu.
- Kenna nemendum að setja sér námsmarkmið og að taka þátt í að meta eigin framfarir.
- Hafa nemendur með í ráðum við gerð einstaklingsnámskrár.
- Gera nemendum ljós markmið og viðmið um árangur sem birt eru í námsvísium.
- Auka val nemenda um námsáðferðir og verkefni sem tengjast áhugasviðum þeirra.
- Nemendur fái markvissa þjálfun í að koma sjónarmiðum sínum á framfæri.
- Uppfylla þarf skilyrði aðalnámskrár varðandi tímafjölda í sundi og verkgreinum í 5.–7. bekk.
- Huga að því að nemendur í tónlistarnámi missi ekki ávallt af kennslustundum í sömu námsgrein.

Þáttur 3 – Innra mat

| | | |
|----------|-----------|---------|
| Skipulag | Framkvæmd | Umbætur |
|----------|-----------|---------|

3.1 Skipulag

Í skólanámskrá er fjallað um helstu leiðir sem skólinn nýtir við að meta innra starf sitt og má þar nefna nemenda-, foreldra- og starfsmannakannanir Skólapúlsins, tengslakannanir nemenda í öllum árgöngum, starfsþróunarsamtöl, niðurstöður úr foreldraviðtölum ásamt sjálfsmati nemenda (frammistöðumati) sem fer fram í Mentor.

Nemendur 4. og 7. bekkjar taka samræmd könnunarpróf og Lesferill er lagður fyrir nemendur skólans. Skólinn leggur tengslakannanir fyrir nemendur og nýtir ýmis önnur greiningartæki við mat á stöðu nemenda.

Innramatsáætlun fyrir skólaárið 2020–2021 liggur ekki fyrir. Þarf af leiðandi er stefna skólans ekki metin markvisst né skilgreind þau viðmið um árangur sem stefnt er að.

Langtímaáætlun um innra mat til þriggja til fimm ára er ekki til staðar.

3.2 Framkvæmd

Framkvæmd innra mats er á ábyrgð stjórnenda. Matsteymi með fulltrúum hagsmunaaðila er ekki til staðar og hafa þeir aðilar því ekki bein áhrif á skipulag og framkvæmd innra mats.

Við öflun gagna er leitað eftir sjónarmiðum allra hagsmunaaðila sem hlut eiga að máli með áðurnefndum aðferðum.

Matsframkvæmdin er ekki metin reglulega né reynslan af matinu ígrunduð og skráð.

3.3 Umbætur

Í ársskýrslum skólans, á heimasíðu, er að finna kafla um mat á skólastarfi. Þar er greinargerð sem lýsir framkvæmd innra mats, helstu niðurstöðum og fjallað um umbætur. Niðurstöður innra mats eru formlega kynntar starfsfólki skólans á fundum og hugmyndir um umbætur eru ræddar.

Foreldrum og nemendum eru ekki kynntar niðurstöður með markvissum hætti né eiga þeir aðild að umræðum um þróun og umbætur. Í áðurnefndum sjálfsmatsskýrslum svo og í ársskýrslum skólans, sem eru á heimasíðu, er innra mat liðins árs kynnt, bæði framkvæmd og helstu niðurstöður.

Eiginleg tímasett umbótaáætlun þar sem unnið er með styrkleika skólans og tækifæri til umbóta á markvissan hátt með markmiðum, leiðum, ábyrgðaraðilum, viðmiðum og mati á umbótum er ekki til staðar né hver aðkoma hagsmunaaðila er að samræðum og samvinnu um þróun og umbætur.

Í rýnihópum kom fram að þegar umbóta er þörf í ákveðnum málum sem upp koma í skólastarfinu dagsdaglega er brugðist við þeim. Einnig gátu viðmælendur nefnt umbætur sem beinlínis eru raktar til innra mats.

Styrkleikar

- Umfjöllun um helstu leiðir sem skólinn fer í innra mati er skráð í skólanámskrá.
- Mat á námi, framförum og árangri nemenda fer fram reglulega.
- Niðurstöður úr ytra mati eru nýttar í innra mat skólans.
- Við öflun gagna er leitað sjónarmiða allra hagsmunaaðila.
- Greinargerð um innra mat er til staðar.
- Viðmælendur gátu nefnt dæmi um umbætur sem rekja má til innra mats.

Tækifæri til umbóta

- Gera innramatsáætlun fyrir hvert skólaár og skilgreina viðmið um þann árangur sem skólinn stefnir að.
- Tilgreina markvissar aðgerðir í umbótaáætlun þar sem fram kemur: viðmið, ábyrgðaraðilar, tímasetningar, þátttakendur og hvenær og hvernig umbætur eru metnar.
- Vinna að langtímaáætlun innra mats.
- Tryggja aðkomu skólaráðs að samræðu og ákvarðanatöku um innra mat og umbótaáætlun skólans.
- Endurskoða aðferðir og reynslu af innra mati.
- Fylgja umbótum kerfisbundið eftir.
- Upplýsa nemendur og aðra hlutaðeigandi um niðurstöður úr könnunum og matstækjum sem nýtt eru.
- Meta markvisst og reglubundið stefnu skólans.
- Skipa teymi innra mats með öllum hagsmunaaðilum sem hefur áhrif á skipulag og framkvæmd innra mats.
- Auka fjölbreytni gagnaöflunarleiða við innra mat.
- Ræða þróun og umbætur við alla hagsmunaaðila skólasamfélagsins.
- Auka tækifæri nemenda til að hafa áhrif á skipulag náms og skólastarfs.

Þáttur 4 – Notkun upplýsingatækni í skólastarfi

Að ósk skóla og sveitarfélags var þáttur sem snýr að upplýsingatækni metinn sérstaklega.

4.1 Nám nemenda og notkun þeirra á upplýsingatækni

Í rýnihópi nemenda kom fram að nemendur vinna með upplýsinga- og tæknimennt í ýmsum greinum en oftast er það kennari sem ákveður verkefni og með hvers konar forrit er unnið.

Í námsvísium fyrir 1.–4. bekk er lögð áhersla á kennslu í fingrasetningu sem umsjónarkennarar sjá um. Allir nemendur skólans fá að minnsta kosti eina kennslustund á viku í tölvustofu. Bekkjarsett með spjaldtölvum og/eða fartölvum er til fyrir hvern árgang. Sjá mátti á vettvangi að námsgreinar voru samþættar við kennslu í upplýsingatækni. Matsmenn sáu sem dæmi kynningu á samvinnuverkefni sem unnið var á spjaldtölvur þar sem nemendur voru að dýpka þekkingu sína í samfélagsfræði og fengu að velja viðfangsefni eftir áhuga.

Í 4.–7. bekk nýta nemendur Google-umhverfið og læra meðal annars á skjalavistun og ritvinnslu. Auk þess að nota þeir Google Classroom til að ná í og skila verkefnum. Elstu nemendur skila heimalestri með þeim hætti.

Á vettvangi mátti einnig sjá vinnu með upplýsingatækni í smiðjum (list- og verkgreinar) þar sem fyrst og fremst fer fram verkgreinakennsla en einnig forritun í elstu aldursflokkum. Forritun er kynnt og kennd allt frá 1. bekk. Í rýnihópi nemenda kom fram að það sé misjafnt eftir aldri hversu marga tíma á viku þau nýti í upplýsingatækni. Elstu aldursflokkarnir/nemendurnir töldu sig nýta upplýsingatæknina fimm til sjö sinnum í viku en töldu sig vinna meira heima í tölvum en í skólanum að verkefnum sem snúa að námi þeirra. Að sögn yngri nemenda fara þau einu sinni í viku í tölvustofu en nota stundum spjaldtölvur í námsleikjum.

Námið í tölvustofunni er fyrst og fremst einstaklingsmiðað en við notkun spjaldtölva voru verkefni ýmist unnin einstaklingslega eða í samvinnu.

Í rýnihópi nemenda kom fram að netöryggi er kynnt fyrir nemendum. Ávinninginn af því að nýta upplýsingatæknina töldu þeir meðal annars þann að þeir væru fljótari að finna upplýsingar þar heldur en í bók og að þjálfunin væri „góð fyrir framtíðina“.

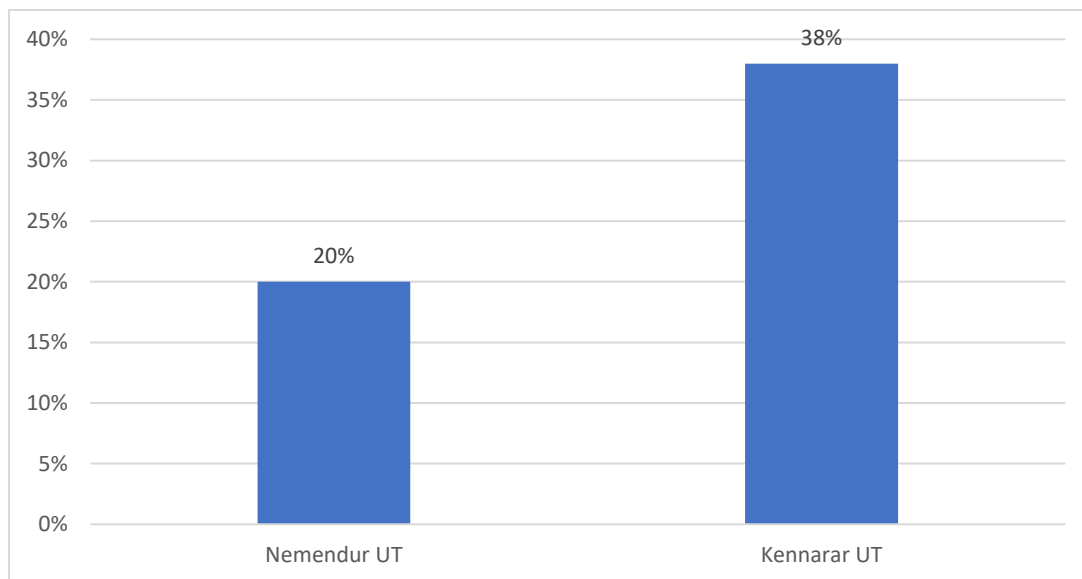
4.2 Kennsluhættir

Kennarar nýta rafrænt námsefni á ýmsu formi til náms og kennslu. Verkefni efla tæknikunnáttu nemenda og færni þeirra til að beita tækni við lausn verkefna.

Að mati kennara í rýnihópi hefur notkun upplýsingatækni í skólastarfi aukið fjölbreytni kennsluhátta. Einnig nefndu þeir að nemendur væru áhugasamari um námið og að betur væri hægt að koma til móts við alla nemendur. Nokkrir nemendur sem vinna samkvæmt einstaklingsnámskrá nýta tölvur í námi sínu allan daginn.

Í vettvangsathugunum reiknast það sem notkun ef einn nemandi nýtir snjalltæki/tölvur að einhverju marki í kennslustundinni eða kennari varpar upp mynd/glærum. Eins og fyrr segir sátu matsmenn í 45 kennslustundum við ytra mat á skólanum. Í þeim stundum sem matsmenn mátu nýttu kennarar upplýsingatækni í 38% metinna stunda eða 17 kennslustundum. Notkun kennara sneri helst að kynningum á námsmati og vinnuferli, Kahoot-spurningum og dagskrá stundar.

Nemendur nýttu upplýsingatækni í 20% metinna stunda eða níu kennslustundum. Á vettvangi mátti sjá að nemendur vinna að sömu verkefnum í upplýsingamennt og nýta sömu forrit. Nýting var fyrst og fremst í ritvinnsluforritum, á kynningarformi og í námstengdum leikjum.



Mynd 7. Notkun upplýsingatækni í kennslustundum.

Skólinn tekur þátt í verkefni GERT (Grunnmenntun efling í raunvísindum og tækni) ásamt 50 öðrum grunnskólum á landinu. Forritunarkennsla í öllum árgöngum skólans er til dæmis hluti af því.

Skólinn er í samstarfi við Skema (Háskólan í Reykjavík) varðandi kennslu nemenda í 4.–7. bekk í forritun og koma starfsmenn Skema í skólann til kennslu. Í þessum kennslustundum mátti sjá að nemendur voru mjög virkir og samþætting við stærðfræði var mikil.

Í árganganámskrám í upplýsingamennt eru sett fram markmið fyrir hvern árgang og námsmat er tengt hæfniviðmiðum.

4.3 Stjórnun og samskipti við heimili

Í skólanámskrá Hofstaðaskóla segir: „Megintilgangur kennslu í upplýsingatækni er að efla upplýsinga- og miðlalæsi nemenda og hjálpa þeim að öðlast almenna og góða tæknifærni og tæknilæsi.“

Skólinn hefur gert áætlun um áherslur sem snúa að námi nemenda í upplýsingatækni og er hún sýnileg í skólastarfi. Í skólanámskrá er áhersla lögð á að upplýsingatækni sé samofin öðrum námssviðum og að leitast skuli við að kenna upplýsingamennt þverfaglega.

Við skólann er starfandi kennsluráðgjafi í upplýsingatækni í 100% stöðu. Ráðgjafinn gerir meðal annars áætlanir með hæfniviðmiðum fyrir alla árganga í upplýsinga- og tæknimennt auk tillagna að hugmyndum að fjölda verkefna. Þessar áætlanir eru endurskoðaðar árlega og meðal annars er farið yfir þær í samstarfi við aðra kennsluráðgjafa í grunnskólum Garðabæjar.

Kennsluráðgjafi býður kennurum upp á örnámskeið auk þess að vera í kennslustundum með kennurum, einkum þegar verið er að taka í notkun nýja tækni.

Að sögn viðmælenda er á námskynningum á haustin kynnt fyrir foreldrum hvernig nýta á upplýsingatækni í skólastarfi en að öðru leyti er ekki formleg kynning fyrir þá. Eins og fyrr segir er ekki að finna námsvísa á heimasíðu skólans og á það einnig við um upplýsinga- og tæknimennt.

Styrkleikar

- Nemendur vinna að fjölbreyttum verkefnum í upplýsingatækni.
- Lögð er áhersla á fingrasetningu í náminu.
- Bekkjarsett af spjaldtölvum og/eða fartölvum er til staðar fyrir alla aldurshópa.
- Unnið er að samþættum verkefnum í upplýsingatækni.
- Kennarar nýta rafrænt námsefni á fjölbreyttan hátt.
- Forritunarkennsla er í öllum árgöngum.
- Kennsluáætlanir eru til fyrir alla árganga með fjölbreytt verkefni.
- Kennsluráðgjafi er starfandi við skólann.

Tækifæri til umbóta

- Auka verkefni sem tengjast áhugasviðum nemenda.
- Efla einstaklingsmiðun í verkefnavali.
- Kynna formlega fyrir foreldrum og nemendum áætlanir í upplýsingatækni.
- Birta námsvísa opinberlega.
- Flétta stærðfræðikennslu og forritun saman með markvissum hætti.