

Ytra mat grunnskóla

Lundarskóli

Mars 2020

Ytra mat þetta er unnið á vegum Menntamálastofnunar fyrir
Mennta- og menningarmálaráðuneytið og Akureyrarbæ.

Höfundar: Svanfríður Jónasdóttir og Þórdís Hauksdóttir

© Menntamálastofnun, 2020.

ISBN 978-9979-0-2473-6

Efnisyfirlit

Efnisyfirlit.....	3
Samantekt niðurstaðna	4
Þáttur 1 – Stjórnun og fagleg forysta	4
Þáttur 2 – Nám og kennsla	5
Þáttur 3 – Innra mat	5
Skólaprófill.....	7
Upplýsingar um Lundarskóla á Akureyri.....	8
Niðurstöður	9
Þáttur 1 – Stjórnun og fagleg forysta	9
1.1 Samvirkni í stefnumótun	9
1.2 Faglegt samstarf og samræða	9
1.3 Tengsl við foreldra og aðra í skólasamfélaginu	9
1.4 Umbætur og innleiðing breytinga	10
1.5 Vinnulag, verklagsreglur og áætlanir.....	10
1.6 Starfsmannastjórnun og verkaskipting.....	11
1.7 Leiðtogahæfni stjórnenda og starfsmanna	11
Þáttur 2 – Nám og kennsla	13
2.1 Inntak og námskrá	13
2.2. Árangur náms	13
2.3 Gæði kennslu.....	17
2.4 Skipulag náms.....	18
2.5 Námsvitund	19
2.6 Ábyrgð og þátttaka.....	19
Þáttur 3 – Innra mat	21
3.1 Skipulag.....	21
3.2 Framkvæmd.....	21
3.3 Umbætur	21

Samantekt niðurstaðna

Í þessari skýrslu er gerð grein fyrir ytra mati á Lundarskóla á Akureyri sem fór fram í mars 2020. Lagt var mat á þrjá fyrirfram ákveðna matsþætti sem eru stjórnun og fagleg forysta, nám og kennsla og innra mat. Ósk um fjórða þátt, kennsluaðlögun, kom of seint fram en brugðist var við henni með umfjöllun og ábendingum um efnið í kaflanum um nám og kennslu. Við gerð umbótaáætlunar þarf skólinn og skólanefnd að taka tillit til þeirra tækifæra til umbóta sem sett eru fram hér.

Þáttur 1 – Stjórnun og fagleg forysta

Styrkleikar

- Einkunnarorð Lundarskóla, Ábyrgð – Virðing – Vellíðan, eru bæði sýnileg í skólanum og þekkt í hópi starfsfólks og nemenda.
- Starfsmenn leiða og bera ábyrgð á hinum ýmsu verkefnum sem snúa að skólastarfi.
- Kennarar árganga vinna í teyrum og á fundum þeirra fer m.a. fram ígrundun og gagnrýnin umræða um starfshætti og kennslu.
- Markmið og vinna með SMT skólafærni skila sér í góðum samskiptum innan skólans.
- Stjórnendur fylgjast með vinnu þróunarhópa og eru tengiliðir þeirra en jafnframt er lögð áhersla á að kennarar leiði verkefni innan skólans.
- Stjórnendur skólans dreifa ábyrgð og gefa þróunarhópum skýr skilaboð um umboð og ábyrgð.
- Fundargerðir þróunarhópa eru inná sérstöku drifi þar sem starfsmenn geta fylgst með þróun einstakra verkefna.
- Samstarfsáætlun/skorkort Lundarskóla 2019-2020 sem er hluti starfsáætlunar, gefur greinargott yfirlit yfir áherslur í skólastarfi.
- Símenntunaráætlun skólans styður við þróunarstarf innan skólans.
- Náþýli og samstarf við Háskólann á Akureyri eykur mjög á bjargir skólans um kennsluráðgjöf og faglega handleiðslu kennara.
- Nemendur fá fræðslu um netöryggi.
- Stjórnendur sækja sér reglulega endurmenntun sem eflir þá í starfi og sem faglega leiðtoga.
- Starfsmannahandbókin Haustlauf inniheldur hagnýtar og ítarlegar upplýsingar fyrir allt starfsfólk skólans.
- Í starfsáætlun kemur fram hvenær starfsmannafundir verða haldnir og fundir með einstaka starfshópum innan skólans.

Tækifæri til umbóta

- Uppfæra þarf skólanámskrá og sjá til þess að allir hlutar hennar séu birtir á heimasíðu skólans.
- Heimasíða skólans er með mikið af upplýsingum en hana þyrfti þó að uppfæra og bæta.
- Uppfæra starfsáætlanir árganga sem eru hluti starfsáætlunar skólans.
- Það væru sóknarfæri í því fyrir skólann að móta sér heildstæða stefnu og lyfta þá sérstöðu skólans á ýmsum sviðum.
- Auka samráð við hagsmunaaðila skólasamfélagsins við stefnumótun í skólanum.
- Þjálfarar nemendur markvissar í að koma skoðunum sínum á framfæri.
- Móta þarf, í samvinnu við Akureyrarbæ, skýrar verklagsreglur um þagnarskyldu verktaka og annarra sem starfa um stundarsakir í skólanum.

- Skrá verklag um hvernig gögn, s.s. kannanir og skimanir um árangur og líðan, eru nýtt í skipulagi kennslu til eflingar starfsins.
- Leita enn frekar leiða til að kanna formlega hugmyndir foreldra um eflingu skólstarfs.

Þáttur 2 – Nám og kennsla

Styrkleikar

- Stuðningur við einstaka nemendur er fjölbreyttur og er skipulagður með rökstuddri einstaklingsnámskrá.
- Markvisst er fylgst með árangri og framförum hvers nemanda og nemendahópa og hann skráður í Mentor.
- Niðurstöður í Skólalúsi benda til að nemendum í Lundarskóla líði að meðaltali jafn vel eða betur en nemendum á landsvísu.
- Skipulag kennslu og verkefna í vettvangsathugun var gott og námstími nemenda vel nýttur.
- Námsmat er fjölbreytt og tengist markmiðum náms og hæfniviðmiðum.
- Kennarar bera sameiginlega ábyrgð á skipulagi náms og undirbúningi.
- Aðstaða fyrir list- og verkgreinar er verulega góð.
- Grenndarsamfélagið er markvisst nýtt í skólstarfi.

Tækifæri til umbóta

- Tengja grunnþætti menntunar og hvernig unnið er með lykilhæfni við áætlanir um nám nemenda.
- Birta nánari útfærslu námsvísa sem finna má á Mentor, á heimasíðu skólans.
- Námsaðlögun þyrfti að koma betur fram í námsvísunum.
- Gerð er grein fyrir viðmiðum um námsmat og matskvörðum á Mentor en því mætti gera betur skil í skólanámskrá.
- Gæta þarf þess að bráðgerir nemendur fái námstækifæri við hæfi.
- Sameiginlegur salur skólans er lítill og rúmar ekki alla nemendur skólans og bæta mætti aðstöðu nemenda á unglingsstigi til samveru í frímínútum.
- Gæta þarf þess að nemendur fái þann tíma í frjálst val sem þeim ber.
- Gæta þarf þess að bekkjarfundir séu haldnir reglulega í öllum námshópum.

Þáttur 3 – Innra mat

Styrkleikar

- Innra mat er álitid mikilvægt og sjálfsagður hluti af skólstarfinu.
- Framkvæmd innra mats er á ábyrgð stjórnenda.
- Í starfsáætlun er umfjöllun um helstu leiðir sem skólinn fer við að meta sitt innra starf og langtímaáætlun um innra mat liggur fyrir þar sem fram kemur að helstu þættir skólstarfsins eru metnir.
- Byggðar hafa verið upp gagnaöflunarleiðir sem hæfa þörfum skólans.
- Þróunarverkefni eru einnig metin reglulega.
- Mat á námi, framförum og árangri nemenda fer reglulega fram.
- Mat á kennslu og fagmennsku kennara hefur farið fram með jafningjamati.
- Greinargerðir sem lýsa framkvæmd innra mats eru öllum aðgengilegar á heimasíðu skólans.

Tækifæri til umbóta

- Þróa áfram vinnubrögð við mat á kennsluháttum og fagmennsku kennara.
- Hafa starfandi matsteymi sem aðilar skólasamfélagsins eiga aðild að. Sú ábending kom einnig fram við ytra mat 2012.
- Gera formlegri umbótaáætlun þar sem gerð er betri grein fyrir hverjir bera ábyrgð á verkefnum, hvaða markmiðum er stefnt að og hvenær og hvernig árangur er metinn.
- Tilgreina markvissar aðgerðir þar sem markmið hafa ekki náðst út frá þeim viðmiðum sem sett voru.

Skólaprófill

Ný og endurskoðuð matsviðmið hafa verið tekin í notkun við ytra mat á grunnskólum. Markmið endurskoðunarinnar var meðal annars að skerpa á kröfum og láta matið ná betur til faglegs leiðtogahlutverks skólastjóra, auka vægi lærdómssamfélagsins og skerpa á árangurskröfum.

Meginkaflar í matinu eru áfram stjórnun og fagleg forysta, nám og kennsla og innra mat. Undirköflum sem mynda litaprófil skóla hefur fækkað úr 23 í 16. Einnig hefur litaskala verið breytt. Prófilar skóla eru ekki samanburðarhæfir.

Hafa ber í huga að þær gagnaöflunarleiðir sem stuðst er við, það er viðtöl og vettvangsathuganir, eru þess eðlis að niðurstöðurnar hafa takmarkað alhæfingargildi en gefa fjölbreyttar vísbendingar um það starf sem fram fer í skólanum.

Stjórnun og fagleg forysta		Nám og kennsla		Innra mat
Samvirkni í stefnumótun	Vinnulag, verklagsreglur og áætlanir	Inntak og námskrá	Skipulag náms	Skipulag
Faglegt samstarf og samræða	Starfsmanna-stjórnun og verkaskipting	Árangur náms	Námsvitund	Framkvæmd
Tengsl við foreldra og aðra í-samfélaginu	Leiðtogahæfni stjórnenda og starfsmanna	Gæði kennslu	Ábyrgð og þátttaka	Umbætur
Umbætur og innleiðing breytinga				

Heildarstig undirkafla	Litur	Lýsing á starfi
3,6 – 4		Mjög gott verklag sem samræmist fyllilega lýsingu um gæðastarf. Flestir eða allir þættir sterkir.
2,6 – 3,5		Gott verklag, margir þættir í samræmi við lýsingu á gæðastarfi en möguleikar á umbótum. Fleiri styrkleikar en veikleikar.
1,6 – 2,5		Uppfyllir viðmið um gæðastarf að mörgu leyti, einhverjir mikilvægir þættir sem þarfnast úrbóta. Fleiri veikleikar en styrkleikar.
1,0 – 1,5		Óviðunandi verklag, uppfyllir ekki viðmið um gæðastarf í mörgum mikilvægum þáttum. Mikil þörf á umbótum á flestum eða öllum þáttum.

Upplýsingar um Lundarskóla á Akureyri

Kennsla hófst í Lundarskóla haustið 1974. Nemendur voru 357 í forskóla til 5. bekkjar (núverandi 1. - 6. bekkur) og starfsmenn voru fjórtán. Veturinn 1978-1979 var lokið við annan áfanga skólabyggingarinnar og urðu á þessum tíma flestir nemendur í sögu skólans eða 672. Á næstu árum fækkaði nemendum og skólaárið 1995-1996 voru þeir 326 en síðan hefur þeim fjölgað jafnt og þétt og eru nú, á vorönn 2020, 463. Frá 1991 hafa allir nemendur skólans sótt íþróttatíma í íþróttahús Lundarskóla (K.A. heimilið). Sundkennsla fer fram í Sundlaug Akureyrar. Sérkennsludeildir voru starfandi fyrstu árin, en lengst af hefur sérkennslu-nemenda verið sinnt í almennum bekkjardeildum.

Einkunnarorð skólans eru: Ábyrgð - Virðing - Vellíðan

Árið 2012 fór skólinn í ytra mat og verður í viðeigandi köflum fjallað um einstök atriði vegna úrbóta sem ekki hafa náðst.

Fjöldi nemenda eftir bekkjardeildum er eftirfarandi:

Bekkur	1.	2.	3.	4.	5.	6.	7.	8.	9.	10.
Fjöldi nemenda	42	60	45	54	37	36	48	56	44	41

Árgöngum er ekki skipt upp í hefðbundnar bekkjardeildir heldur vinna umsjónarkennarar hvers árgangs saman sem teymi þó hver hafi sinn umsjónarhóp.

Starfsmenn Lundarskóla eru 80. Stjórnendur eru þrír, skólastjóri og tveir deildarstjórar, annars vegar 1.-5. bekkjar og hins vegar 6.-10. bekkjar. Annar deildarstjórinn er einnig aðstoðarskólastjóri. Kennarar eru 40, þar af starfa þrír kennarar sem sérkennarar. Af kennurum er einn leiðbeinandi sem er að ljúka kennaranámi. Við skólann starfa einnig námsráðgjafi og tveir þroskaþjálfar.

Við skólann er starfandi frístund, sem skólastjóri ber ábyrgð á en er undir daglegri stjórn forstöðumanns.

20 nemendur eru af erlendum uppruna og í vetur stundar einn nemandi nám á öðru skólastigi.

Bekkur	1.	2.	3.	4.	5.	6.	7.	8.	9.	10.
Einstaklingsnámskrá	1	0	2	3	1	0	0	0	2	0

Fjöldi kennslustunda sem fallið hafa niður á skólaárinu eftir bekkjum:

Bekkur	1.	2.	3.	4.	5.	6.	7.	8.	9.	10.
Fjöldi kest.	0	0	0	0	0	0	0	8	10	10

Niðurstöður

Þáttur 1 – Stjórnun og fagleg forysta

Samvirkni í stefnumótun	Faglegt samstarf og samræða	Tengsl við foreldra og aðra í skólasamfélaginu	Umbætur og innleiðing breytinga	Vinnulag, verklagsreglur og áætlanir	Starfsmanna stjórnun og verkaskipting	Leiðtoga-hæfni stjórnenda og starfsmanna
-------------------------	-----------------------------	--	---------------------------------	--------------------------------------	---------------------------------------	--

1.1 Samvirkni í stefnumótun

Einkunnarorð Lundarskóla eru: Ábyrgð – Virðing – Vellíðan og eru þau bæði sýnileg í skólanum og þekkt í hópi starfsfólks og nemenda. Stjórnendur hafa mikinn metnað fyrir hönd skólans og stuðla að því að unnið sé samkvæmt menntastefnu og markmiðum aðalnámskrár. Starfsáætlun skólans er samkvæmt viðmiðum aðalnámskrár og er birt á heimasíðu skólans. Skólanámskrá uppfyllir ekki að fullu viðmið aðalnámskrár en hlutar hennar eru opinberir. Uppfæra þarf skólanámskrá og sjá til þess að allir hlutar hennar séu birtir á heimasíðu skólans. Heimasíða skólans er með mikið af upplýsingum en hana þyrfti þó að uppfæra og bæta. Einnig þarf að uppfæra starfsáætlanir árganga sem eru hluti starfsáætlunar skólans.

Skólinn er með stefnu á ýmsum sviðum en ekki var einhugur í rýnihópum um það hver væri sérstaða skólans. Það eru sóknarfæri í því fyrir skólann að móta sér heildstæða stefnu og lyfta þá sérstöðu skólans á ýmsum sviðum. Samkvæmt niðurstöðum Skólapúlsins virðist nemendum Lundarskóla líða jafn vel eða betur en viðmiðunarhópi. Einnig virðist tíðni hreyfingar hjá ungmennum vera meiri í Lundarskóla sem styður það sem fram kom í rýnihópi að skólabragurinn væri litaður af jákvæðu viðhorfi til íþróttar og hreyfingar.

1.2 Faglegt samstarf og samræða

Starfsmannafundir og kennarafundir eru haldnir reglulega. Stjórnendur sitja að jafnaði fundi vegna þróunarverkefna sem og rýnihópafundi vegna þeirra verkefna sem áhersla er á hverju sinni. Haldnar eru fundargerðir sem eru aðgengilegar starfsfólki. Kennarar árganga vinna í teyrum og á fundum þeirra fer m.a. fram ígrundun og gagnrýnin umræða um starfshætti og kennslu.

Stjórnendur hafa forystu um að starfsmenn kynni sér nýja þekkingu um faglegt skólastarf. Símenntunaráætlun skólans styður við þróunarverkefni og gerir einnig ráð fyrir einstaklingsbundnum forsendum til starfsþróunar og að starfsmenn hafi tækifæri til að taka þátt í samstarfsverkefnum út fyrir skólann. Nábyli og samstarf við Háskólann á Akureyri eykur mjög á bjargir skólans um kennsluráðgjöf og faglega handleiðslu kennara.

Lýðræðisleg vinnubrögð einkenna samstarfið í skólanum en þó kom sú vangavelta upp í rýnihópi hvort enn eimdi eftir af stéttarskiptingu í skólanum. Allir virtust þó sammála um að starfsmannahópurinn væri ein liðsheild og að hver og einn væri mikilvægur.

1.3 Tengsl við foreldra og aðra í skólasamfélaginu

Lundarhverfið á Akureyri er að mestu íbúðahverfi. Skólinn hefur nýtt sér samvinnu við þau þjónustufyrirtæki sem eru á svæðinu, íþróttafélagið KA og Rauða krossinn sem eru með höfuðstöðvar á grenndinni. Þá byggir fjölbreytt val nemenda í elstu bekkjum að stórum hluta á samskiptum við grenndarsamfélagið.

Samskipti við foreldra og foreldrafélag eru almennt góð og í rýnihópi kom fram að kennarar væru aðgengilegir og almennt gott samstarf við þá varðandi nám og hagsmuni barnanna. Í nýjum niðurstöðum foreldrakönnunar Skólapúlsins eru þó vísbendingar um að foreldrum finnist hvorki nægjanlega leitað eftir þeirra tillögum né að þeirra ábendingar séu teknar til greina. Formlegar samskiptaleiðir við foreldra eru skráðar og foreldraviðtöl eru í nóvember og í mars. Einnig er efnt til formlegra og óformlegra funda með foreldrum um málefni skólans eða einstakra nemenda. Ætlast er til þess að foreldrar opni Mentor a.m.k. einu sinni í viku og hefð er fyrir því í Lundarskóla að umsjónarkennarar skrifi föstudagspóst þar sem greint er frá vikunni sem er að líða og hvers er að vænta í þeirri næstu.

Í hverjum árgangi eru kjörnir bekkjarfulltrúar úr hópi foreldra en meginhlutverk þeirra er: „að stuðla að auknu samstarfi foreldra, kennara og nemenda innan hvers bekkjar.“ Heimasíða er nýtt til upplýsinga fyrir skólasamfélagið og lögð er rækt við að segja frá jákvæðum viðburðum og fréttum. Í starfsáætlun skólans kemur fram að áformað er að gera foreldra virkari þátttakendur í skólasamfélaginu og að foreldrar verði betur upplýstir um skólastarfið, námslotur og námsmat. Foreldrum er skipulega kynnt stoðþjónusta skólans og sveitarfélagsins þegar þeir mæta með nemanda í 1. bekk og gerð er grein fyrir þjónustunni á heimasíðu skólans.

Skólaráð fundar reglulega, fulltrúar þess eru lýðræðislega kjörnir og eru fundargerðir ráðsins birtar á heimasíðu skólans. Í undirbúningi er að ráðið standi að opnum fundi um skólamála fyrir samfélagið sbr. reglugerð um skólaráð við grunnskóla. Huga þyrfti að því að fulltrúar grenndarsamfélagsins séu virkari þátttakendur í skólaráði og öðrum verkefnum sem bjóða uppá slíkt samstarf. Frístund er í húsnæði skólans og er skólastjóri yfirmaður hennar.

1.4 Umbætur og innleiðing breytinga

Í samstarfsáætlun/skorkorti Lundarskóla 2019-2020 er gerð grein fyrir ýmsum sér- eða þróunarverkefnum sem skólinn hefur á sinni dagskrá þetta skólaár. Þar er m.a. fjallað um teymisvinnu og hvernig kennarar ásamt stjórnendum leitast við að skapa lærdómssamfélag teymanna. Lundarskóli vinnur með SMT skólafærni og heldur sérstakt teymi utanum þá vinnu sem það krefst s.s. kynningar, uppfærslu og viðhald stefunnar. Þá er skólinn Heilsueflandi grunnskóli og heldur sérstakt teymi utanum þá vinnu. Fleiri þróunarhópar/teymi eru starfandi innan skólans s.s. um stærðfræði, nýtingu upplýsingatækni í skólastarfi, leiðsagnarmat og samstarf milli skólastiga, læsi, en Lundarskóli hefur mótað sér læsisstefnu og er einnig Byrjendalæsissskóli. Stærri viðburðir í skólanum eru metnir sérstaklega af „hátíðarnefnd“ og umbótatillögur settar fram. Fundargerðir þróunarhópa/teyma eru á sérstöku drifi þar sem starfsmenn geta fylgst með framvindu einstakra verkefna. Stjórnendur fylgjast með vinnu hópanna og eru tengiliðir þeirra en jafnframt er lögð áhersla á að kennarar leiði verkefni innan skólans. Símenntunaráætlun skólans styður við þróunarstarf innan skólans. Mat á árangri er sífellt í gangi í skólanum en það mætti vinna skipulegar með upplýsingar til að þær nýttust sem best til að meta starfið og til umbóta.

1.5 Vinnulag, verklagsreglur og áætlanir

Nemendur fá tilskilinn skóla- og kennsludagafjölda sem og vikulegan kennslustundafjölda samkvæmt viðmiðunarstundaskrá aðalnámskrár. Gæta þarf þess að val á unglíngastigi fái nægan stundafjölda. Helstu upplýsingar um skólastarfið eru aðgengilegar á heimasíðu skólans, en sumt af því efni þarfnast uppfærslu. Í rýnihópi kom fram að starfsfólk skólans væri oftast sátt við það hvernig daglegt starf er skipulagt og að störf stjórnenda væru yfirleitt til þess fallin að samskipti og lausn ágreiningsmála væru farsæl. Samkvæmt nýjum niðurstöðum Skólapúls virðist ánægja foreldra með stjórnun skólans vera meiri en hjá viðmiðunarhópum og þegar litið er til viðhorfa nemenda er það mat þorra þeirra að þeim semji vel við kennara. Nemendur telja sig geta komið sjónarmiðum sínum á framfæri á bekkjarfundum,

en í rýnihópi eldri nemenda kom fram að þeir telja sig þurfa meiri þjálfun í að koma sjónarmiðum sínum á framfæri.

Fylgst er með því að aðbúnaður skólans sé öruggur og unnið að úrbótum samkvæmt skýrslum eftirlitsaðila. Nemendur fá fræðslu um netöryggi. Stjórnendur sjá til þess að verklag og áherslur séu í samræmi við lög og reglur, en skoða þarf verklagsreglur varðandi þagnarskyldu verktaka og annarra sem starfa um stundarsakir í skólanum. Sú ábending kom einnig fram við ytra mat 2012.

1.6 Starfsmannastjórnun og verkaskipting

Stjórnendur leggja áherslu á jákvæð samskipti. Þeir funda vikulega og verkaskipting þeirra er skráð og öllum ljós. Þeir leitast einnig við að menntun og sérhæfing kennara nýtist í störfum þeirra til að tryggja sem best gæði náms og kennslu. Stjórnendur stuðla að því að hægt sé að veita kennurum markvissa endurgjöf, m.a. með jafningjamati sem er nýr liður í innra mati skólans.

Allir starfsmenn fá árlega starfsþróunarsamtal og starfsmannahandbókin Haustlauf inniheldur hagnýtar og ítarlegar upplýsingar fyrir allt starfsfólk skólans.

1.7 Leiðtogahæfni stjórnenda og starfsmanna

Skólastjóri leitast við að styrkja eigin þekkingu og efla leiðtogahæfni annarra stjórnenda og starfsfólks og hvetur til starfsþróunar. Samkvæmt niðurstöðum Skólaláttvæðingaráðs er ánægja foreldra með stjórnun skólans meiri en hjá viðmiðunarhópi. Stjórnendur skólans dreifa ábyrgð og gefa þróunarhópum/teymum skýr skilaboð um umboð og ábyrgð. Starfsfólki finnst það njóta trausts og hafa möguleika á að bera ábyrgð á verkefnum.

Í starfsáætlun kemur fram hver eru helstu viðfangsefni skólaársins varðandi umbætur og þróun fyrir skólaárið og tímaáætlun þeirra. Einnig hvenær starfsmannafundir verða haldnir og fundir með einstaka starfshópum innan skólans. Samstarf er við Háskólann á Akureyri um faglega leiðsögn fyrir kennara og handleiðslu. Leitast er við að fundir séu ekki bara til tilkynninga. Fréttabréf er sent út mánaðarlega með tölvupósti og starfsfólk Lundarskóla er einnig með lokaða Facebooksíðu þar sem fréttabréf er birt ásamt öðru áhugaverðu efni.

Lundarskóli er Heilsuefndi grunnskóli og heldur sérstakt teymi utan um það starf. Teymið hefur skipulagt og hvatt til hreyfingar starfsmanna. Í rýnihópi kom fram að „maður er hvattur til að huga að andlegri heilsu og þér er gert auðvelt að huga að heilsunni.“

Styrkleikar

- Einkunnarorð Lundarskóla, Ábyrgð – Virðing – Vellíðan, eru bæði sýnileg í skólanum og þekkt í hópi starfsfólks og nemenda.
- Starfsmenn leiða og bera ábyrgð á hinum ýmsu verkefnum sem snúa að skólastarfi.
- Kennarar árganga vinna í teymum og á fundum þeirra fer m.a. fram ígrundun og gagnrýnin umræða um starfshætti og kennslu.
- Markmið og vinna með SMT skólafærni skila sér í góðum samskiptum innan skólans.
- Stjórnendur fylgjast með vinnu þróunarhópa og eru tengiliðir þeirra en jafnframt er lögð áhersla á að kennarar leiði verkefni innan skólans.
- Stjórnendur skólans dreifa ábyrgð og gefa þróunarhópum skýr skilaboð um umboð og ábyrgð.
- Fundargerðir þróunarhópa eru inná sérstöku drifi þar sem starfsmenn geta fylgst með þróun einstakra verkefna.
- Samstarfsáætlun/skorkort Lundarskóla 2019-2020 sem er hluti starfsáætlunar, gefur greinargott yfirlit yfir áherslur í skólastarfi.

- Símenntunaráætlun skólans styður við þróunarstarf innan skólans.
- Nábyli og samstarf við Háskólann á Akureyri eykur mjög á bjargir skólans um kennsluráðgjöf og faglega handleiðslu kennara.
- Nemendur fá fræðslu um netöryggi.
- Stjórnendur sækja sér reglulega endurmenntun sem eflir þá í starfi og sem faglega leiðtoga.
- Starfsmannahandbókin Haustlauf inniheldur hagnýtar og ítarlegar upplýsingar fyrir allt starfsfólk skólans.
- Í starfsáætlun kemur fram hvenær starfsmannafundir verða haldnir og fundir með einstaka starfshópum innan skólans.

Tækifæri til umbóta

- Uppfæra þarf skólanámskrá og sjá til þess að allir hlutar hennar séu birtir á heimasíðu skólans.
- Heimasíða skólans er með mikið af upplýsingum en hana þyrfti þó að uppfæra og bæta.
- Uppfæra starfsáætlanir árganga sem eru hluti starfsáætlunar skólans.
- Það væru sóknarfæri í því fyrir skólann að móta sér heildstæða stefnu og lyfta þá sérstöðu skólans á ýmsum sviðum.
- Auka samráð við hagsmunaaðila skólasamfélagsins við stefnumótun í skólanum.
- Þjálfarar nemendur markvissar í að koma skoðunum sínum á framfæri.
- Móta þarf, í samvinnu við Akureyrarbæ, skýrar verklagsreglur um þagnarskyldu verktaka og annarra sem starfa um stundarsakir í skólanum. Sú ábending kom einnig fram við ytra mat 2012.
- Skrá verklag um hvernig gögn, s.s. kannanir og skimanir um árangur og líðan, eru nýtt í skipulagi kennslu til eflingar starfsins.
- Leita enn frekar leiða til að kanna formlega hugmyndir foreldra til eflingar skólustarfs.

Þáttur 2 – Nám og kennsla

Inntak og námskrá	Árangur náms	Gæði kennslu	Skipulag náms	Námsvitund	Ábyrgð og þátttaka
-------------------	--------------	--------------	---------------	------------	--------------------

2.1 Inntak og námskrá

Skólastefna Akureyrarbæjar er frá árinu 2006 og er nú í endurskoðun. Stefna Lundarskóla endurspeglar að mestu leyti stefnu sveitarfélagsins.

Áherslur skólans koma fram víða, m.a. í skólanámskrá, starfsáætlun, starfsmannahandbókinni Haustlauf og í SMT agastefnu skólans. Námsvísar eru aðgengilegir á heimasíðu skólans en nánari útfærsla á þeim er aðgengileg nemendum og foreldrum á Mentor. Í skólanámskrá er lögð áhersla á áherslur stjórnvalda og námsvísar og áætlanir endurspeglar það, svo sem með eflingu læsis og skóla án aðgreiningar.

Grunnþáttum menntunar og lykilhæfni er að einhverju leyti gerð skil í námsáætlunum og í starfsáætlun kemur fram að lögð er áhersla á grunnþætti menntunar og mat á lykilhæfni í öllum námsgreinum. Setja mætti betur fram leiðir til að vinna að grunnþáttum menntunar og lykilhæfni nemenda. Námsvísar eru kynntir á haustin og eru aðgengilegir inni á Mentor, en foreldrar töldu þörf á betri og ítarlegri kynningu á námsvísu bæði fyrir foreldra og nemendur. Gera mætti nánari útfærslur á námsvísu opinberar á vef skólans.

Lundarskóli leggur í stefnu sinni áherslu á námsaðlögun nemenda þar sem meðal annars er komið inn á fjölbreyttar kennsluaðferðir og þrepamarkmið. Þar er lögð áhersla á að fjölga megi þrepum fyrir nemendur sem þurfa lengri tíma og viðbótarefni innan ramma viðfangsefnis fyrir bráðgera nemendur. Þessi áhersla á námsaðlögun þyrfti að koma betur fram í námsvísu og áætlunum og hvernig námsaðlögun er háttað í hverri námsgrein eða viðfangsefni.

Stuðningur við einstaka nemendur er fjölbreyttur og er skipulagður með rökstuddri einstaklingsnámskrá sem unnin er af kennurum og sérkennara. Stuðningur fer að jafnaði fram innan bekkjar en þjálfun hjá sérkennara fer ýmist fram inni í kennslustund eða einstaklingslega eða í litlum hópum í námsveri. Þegar niðurstöður skimana og athugana liggja fyrir er brugðist við frávikum með inngripi á borð við lestrarnámskeið og þjálfunaráætlun. Teymi er utan um nokkra nemendur skólans og sér deildarstjóri um það utanumhald.

2.2 Árangur náms

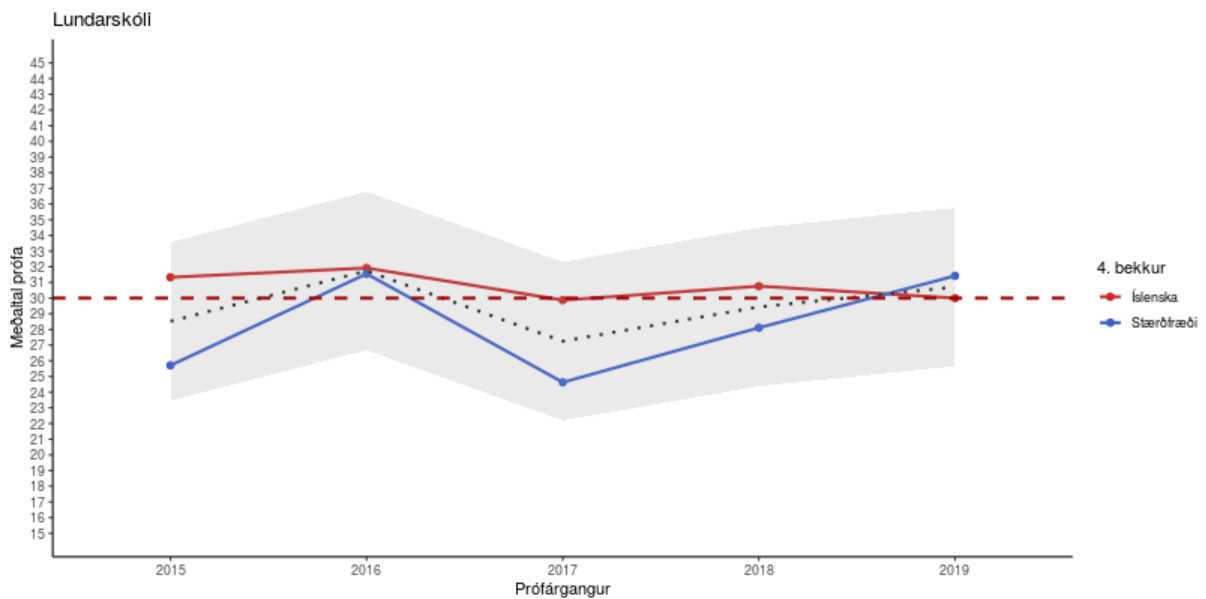
Fylgst er með árangri og framförum hvers nemanda og nemendahópa og hann skráður í Mentor. Kennarateymi vinna úr og með niðurstöður námsmats og annars mats á árangri til að auka framfarir nemenda. Gerð er grein fyrir viðmiðum um námsmat og matskvörðum á Mentor en gera mætti því betur skil í skólanámskrá.

Skólinn tekur þátt í könnunum á vegum Skólapúl síns til að afla upplýsinga hjá nemendum 6. - 10. bekkjar um líðan þeirra í skólanum, virkni í námi og með almennum spurningum um skólastarf og bekkjaranda. 20 matsþættir eru metnir með nokkrum undirspurningum hver. Niðurstöður könnunar skólaárið 2019-2020 sýna að flest allir þættir eru um og yfir landsmeðaltali. Þeir þættir sem snúa að líðan og heilsu byggja á níu undirþáttum og eru þeir allir um og yfir landsmeðaltali. Tíðni eineltis er um landsmeðaltal.

Samræmd könnunarpróf

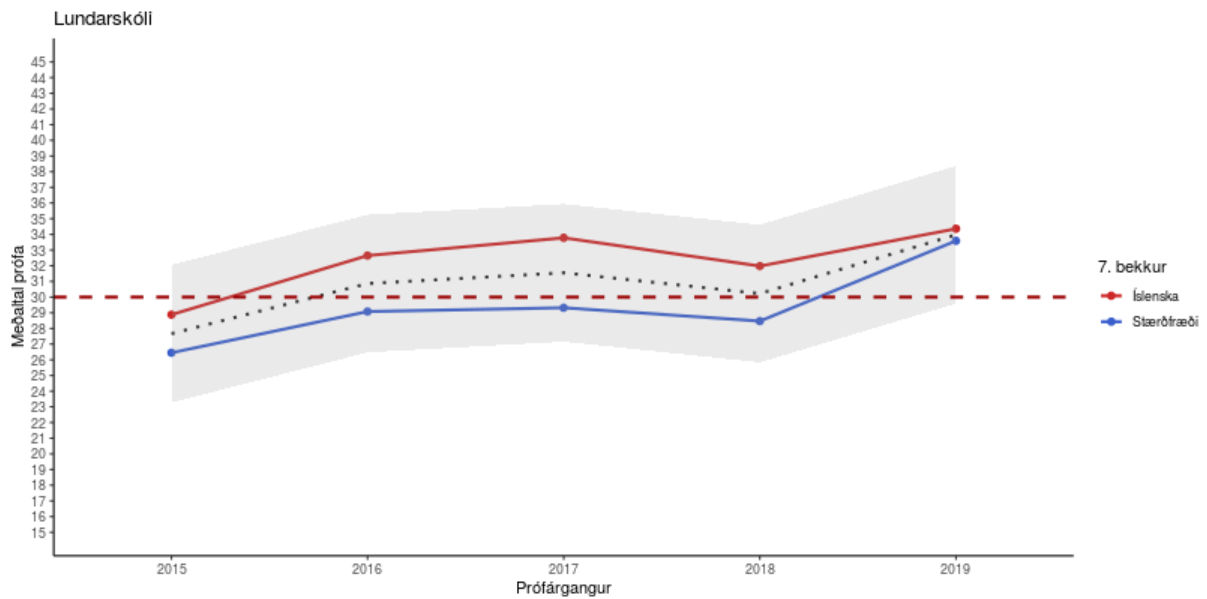
Einn af einkunnakvörðunum við úrvinnslu samræmdra könnunarprófa í grunnskólum landsins byggir á aðlögun stigadreifingar að normaldreifingu. Einkunnakvarðinn hefur alltaf sama meðaltal og staðalfrávik frá ári til árs og er því samanburðarhæfur á milli ára og jafnvel milli námsgreina. Kvarðinn nær frá 0 upp í 60, meðaltalið er 30.

Niðurstöður samræmdra könnunarprófa sýna að árangur 4. bekkjar í stærðfræði hefur eflst síðustu ár og er nú yfir landsmeðaltali eftir að hafa verið verulega undir árið 2017 (mynd 1). Íslenska í 4. bekk er um landsmeðaltal og hefur verið það frá 2015.



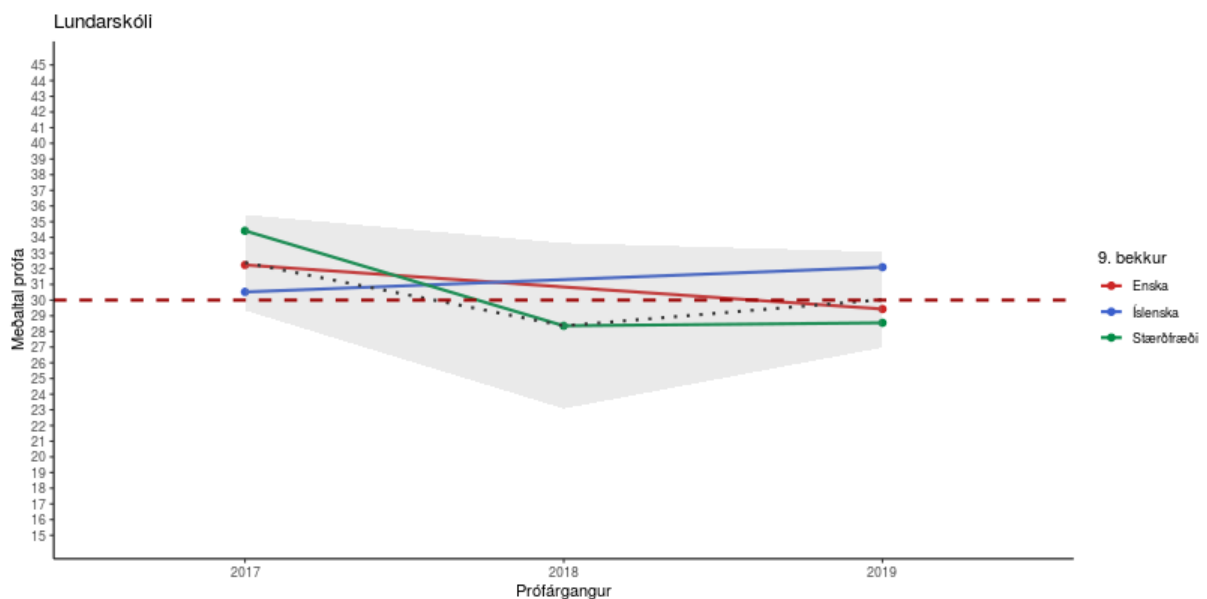
Mynd 1. Árangur nemenda í 4. bekk á samræmdum könnunarprófum

Árangur nemenda í 7. bekk í stærðfræði hefur verið um eða undir landsmeðaltali frá árinu 2015 en jókst árið 2019 og er vel yfir. Í íslensku hefur árangur undanfarin ár verið yfir meðaltali og var síðast vel yfir (mynd 2).



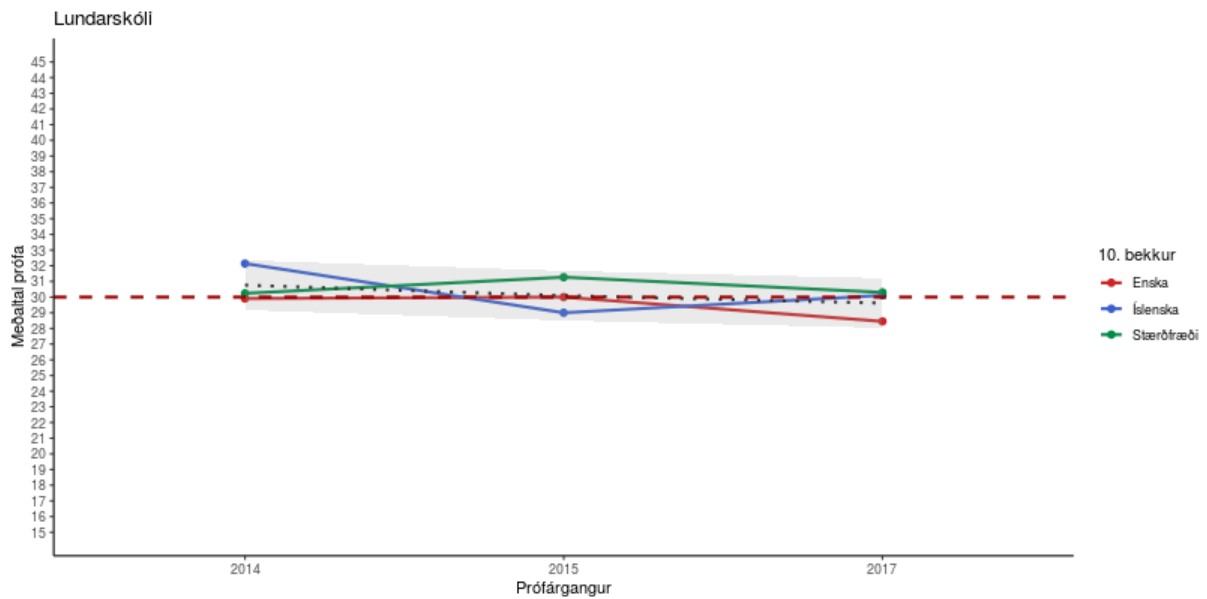
Mynd 2. Árangur nemenda í 7. bekk á samræmdum könnunarprófum.

Árið 2017 voru samræmd könnunarpróf haldin í 9. bekk í stað 10. bekkjar og verður svo í framtíðinni. Árangur nemenda í 9. bekk var um eða yfir landsmeðaltali í öllum þremur fögnum 2017 en árið 2019 var árangur í stærðfræði og ensku aðeins undir landsmeðaltali en yfir landsmeðaltali í íslensku (sjá mynd 3).



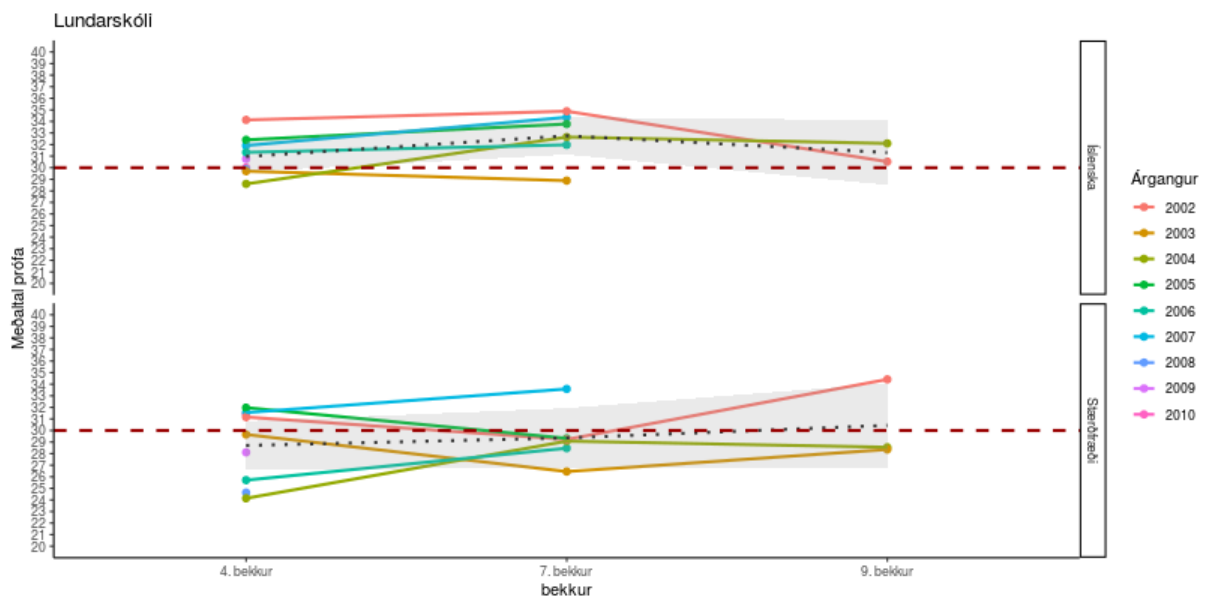
Mynd 3. Árangur nemenda í 9. bekk á samræmdum könnunarprófum

Síðustu árin sem samræmd könnunarpróf voru haldin í 10. bekk var árangur allra námsgreina um landsmeðaltal (sjá mynd 4).



Mynd 4. Árangur nemenda í 10. bekk á samræmdum könnunarprófum

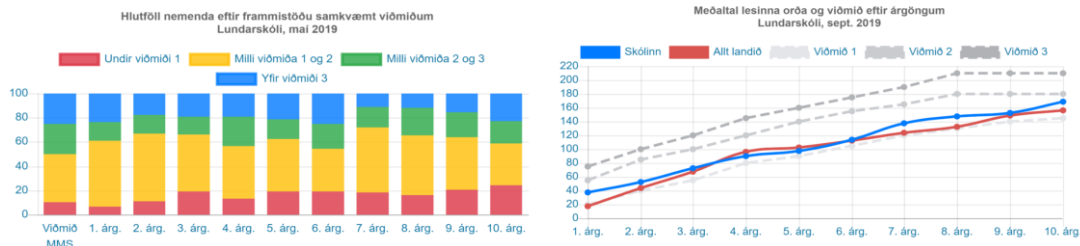
Þegar árangri árganga er fylgt eftir sést að árangur árganga milli prófa eflist í íslensku milli 4. og 7. bekkjar hjá flestum árgöngum. Í stærðfræði eflist árangur ef hann hefur verið slakur í 4. bekk en dalar frekar ef hann hefur góður og eflist svo aftur milli 7. og 9. bekkjar.



Mynd 5. Árangrþróun á samræmdum könnunarprófum.

Lesferill

Mynd 6 sýnir lesfimi (leshraða og nákvæmni) árganga skólans og eru þau viðmið sem Menntamálastofnun setur sýnd í fremsta dálkinum (stöplarit). Þegar línuritið er skoðað sést að meðaltal lesinna orða nemenda skólans (bláa línan) er rétt um og yfir landsmeðaltali. Samkvæmt niðurstöðum úr könnun Skólalapsins í Lundarskóla kemur fram að ánægja af lestri nemenda í 6.-10. bekk mælist yfir meðaltali.



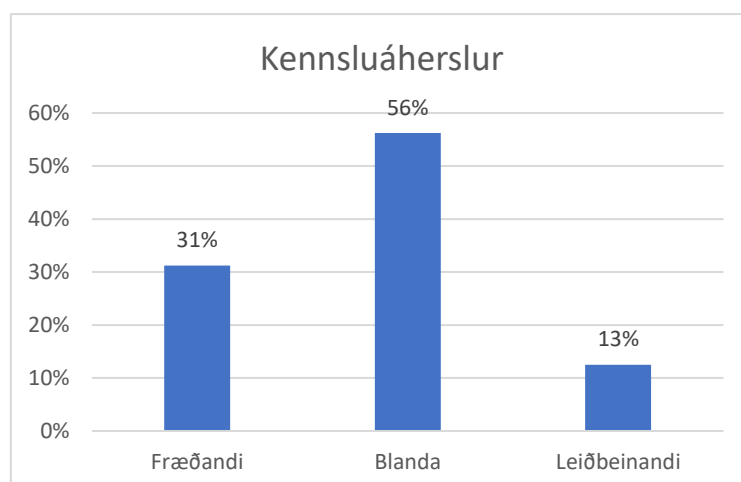
Mynd 6. Hlutfall nemenda eftir frammistöðu viðmiða (til vinstri) og meðaltal lesinna orða og viðmið (til hægri).

2.3 Gæði kennslu

Matsmenn sátu 32 kennslustundir í öllum árgöngum, hjá flestum kennurum og í fjölbreyttum námsgreinum. Flestar kennslustundir voru metnar góðar, nokkrar frábærar en í nokkrum komu fram mikilvægir þættir sem þarf að bæta svo sem betri undirbúningur kennara og fjölbreyttari verkefni sem kæmu til móts við alla nemendur. Kennslufræðileg hæfni kennara á vettvangi var sýnileg hjá nærri öllum kennurum og voru nemendur almennt virkir í kennslustundum.

Kennslustundir eru skráðar út frá kennsluathöfnum kennara sem flokkaðar eru í þrjú flokka; fræðandi, leiðbeinandi eða blöndu af hvoru tveggja. Það sem einkennir fræðandi kennsluathafnir kennara er að útskýra, sýna og spyrja. Ef spurt er kallar það oftast á eitt rétt svar. Það sem einkennir leiðbeinandi kennsluathafnir er að lögð er áhersla á krefjandi spurningar og lausnaleyti sem reynir á rökhugsun nemenda eða leggur áherslu á fumkvæði eða opin/skapandi verkefni þar sem hægt er að velja úr nokkrum lausnum. Nemandinn er í forgrunni og virkur í að athuga, rannsaka og draga ályktanir.

Í kennslustundum sem matsmenn sátu voru kennsluáherslur að mestu blandaðar eða í 56% kennslustunda, í 31% kennslustunda var áhersla á fræðandi kennslu og í 13% kennslustunda var eingöngu leiðbeinandi kennsla.



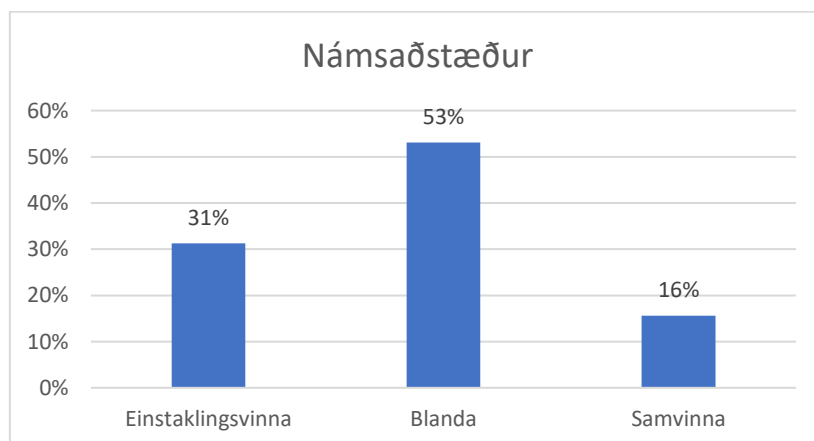
Skipulag kennslu og verkefna var gott og námstími nemenda vel nýttur. Markmið kennslu og verkefna er skráð í Mentor og í nokkrum kennslustundum voru hæfniviðmið, sem unnið var að í viðkomandi kennslustund, sýnileg á töflu. Í áætlunum er gerð grein fyrir tengslum markmiða kennslu við aðalnámskrá. Nemendur fást við krefjandi verkefni en mikið var um að nemendur ynnu allir að sama markmiði. Mætti koma betur inn á tilhögun námsaðlögunar í kennsluáætlunum vegna nemenda sem ekki eru með einstaklingsnámskrá. Námsmat er fjölbreytt og tengist markmiðum náms og hæfniviðmiðum. Í einstaklingsnámskrá fyrir nemendur sem þurfa tilhliðranir og stuðning sést hvernig tilhögun stuðnings er háttáð. Bráðgerir nemendur á unglingastigi eiga kost á að taka áfanga á framhaldsskólastigi en fram kom í rýnihópi að gera mætti betur fyrir bráðgera nemendur á yngri stigum í skólanum. Gæta þarf þess að bráðgerir nemendur fái námstækifæri við hæfi.

2.4 Skipulag náms

Skólahúsnæði Lundarskóla er gott, aðstaða fyrir list- og verkgreinar (FabLab) er mjög góð og er aðstaðan nýtt í kennslu í vali fyrir nemendur í öðrum skólum á Akureyri. Sameiginlegur salur skólans er lítill og rúmar ekki alla nemendur skólans og bæta þyrfti aðstöðu nemenda á unglingastigi til samveru í frímínútum. Skólinn hefur aðgang að íþróttahúsi KA fyrir íþróttakennslu og nemendur sækja sundkennslu í sundlaug Akureyrar.

Kennarar bera sameiginlega ábyrgð á skipulagi og undirbúningi náms en misjafnt er eftir kennurum hvort kennt er í teyrum. Í kennslustundum í vettvangsathugunum var fjöldi nemenda á kennara frá 8 til 22 og í þriðjungi kennslustunda var stuðningsfulltrúi með í kennslustundinni. Séð er til þess að nám og námsaðstæður styðji við sköpunarþörf nemenda.

Kennslustundir sem matsmenn sátu eru skráðar út frá námsathöfnum nemenda sem snúa að sjálfstæðu námi (einstaklingsvinnu), samvinnu eða blöndu af hvoru tveggja. Í kennslustundum sem matsmenn sátu voru nemendur að vinna einir í 31% kennslustunda, í 53% var samvinna hluta tímans. Í 16% kennslustunda voru nemendur í markvissri samvinnu.



Við matið er horft til notkunar nemenda og kennara á upplýsingatækni í skólastarfinu. Í vettvangsathugunum reiknast það sem notkun ef einn nemandi nýtir snjalltæki/tölvur að einhverju marki í kennslustundinni eða kennari varpar upp mynd/glærum. Nemendur nýttu upplýsingatækni í 38% kennslustunda og kennarar í 31% kennslustunda.

Allir kennarar skólans skrá reglulega námsframvindu nemenda í Mentor og haldin eru námsviðtöl tvisvar á skólaári þar sem farið er yfir stöðu nemanda í námi með foreldrum og nemendum.

Lundarskóli hefur gefið út þá stefnuýfirlýsingu að heimanám sé óaðskiljanlegur hluti af því starfi sem fram fer í skólanum og hefur gefið út viðmiðunartíma fyrir lengd heimanáms á dag. Heimanám skuli vera 5 daga vikunnar hjá unglíngastigi og fjóra daga vikunnar hjá mið- og yngsta stigi. Tíminn sem er gefinn er frá 10 mínútum á dag í 1. bekk og upp í 100 mínútur á dag hjá 10. bekk. Nemendur töldu eina af sérstöðu skólans væri mikið heimanám en foreldrar töldu heimanám vera hæfilegt og að einungis væri um heimanám að ræða hjá þeim sem ekki næðu að klára verkefni í skóla, auk lesturs.

Grenndarsamfélag Lundarskóla er markvisst nýtt í skólasterfinu. Samstarf er við leikskóla og framhaldsskóla og Háskóli Akureyrar er faglegur bakhjarl Lundarskóla. Þá hafa verið atvinnukynningar þar sem nemendum stendur til boða að fara í heimsókn í fyrirtæki. Lundarskóli hefur verið í samstarfi við Rauða krossinn þar sem starfsemin hefur verið kynnt og hafa nemendur einnig tekið þátt í starfinu, til dæmis með því að sauma barnaföt. Tvisvar í viku kemur skákkennari í skólann og býður nemendum upp á kennslu.

Lundarskóli uppfyllir skilyrði um kennslustundarfjölda samkvæmt aðalnámskrá grunnskóla en í valgreinum á unglíngastigi vantar uppá eina kennslustund á viku. Nemendur í 8.-10. bekk eiga kost á að velja sér valgreinar í 6 kennslustundir á viku. Hluti valgreina er kenndur innan skólans en hluti er kenndur í samstarfi við aðra skóla. Nemendur eiga kost á að fá metið tómsundarstarf og nám utan skóla. Valið er mjög fjölbreytt og áhugavert en gæta þarf þess að nemendur fái þann tíma í frjálst val sem þeim ber. Nemendur fá fleiri kennslustundir í íþróttum en viðmiðunarstundatafla gerir ráð fyrir og töldu foreldrar það meðal annars eina af sérstöðu skólans hve margir nemendur leggðu stund á íþróttir utan skóla.

2.5 Námsvitund

Nemendur voru almennt virkir í þeim kennslustundum sem matsmenn heimsóttu og unnu oftast að sömu verkefnum eftir fyrirmælum kennara. Nemendum voru oftast ljós markmið með kennslustund og viðmið um árangur sem birt eru í námsvísu á Mentor. Sumir kennarar vörpuðu markmiðum á töflu eða voru með þau sýnileg á veggspjöldum inni í kennslustofum. Aðrir voru með Mentor opin í tölvu og minntu á þau hæfniviðmið sem unnið var með.

Nemendur taka þátt í að setja sér markmið í lestri í námsviðtölum að hausti og eru þau endurskoðuð að vori. Í rýnihópi kennara og nemenda kom fram að kennarar setja námsmarkmið í flestum námsgreinum og eru þau kynnt fyrir nemendum. Til að efla námsvitund nemenda enn frekar má vinna meira með markmiðssetningu í lotum nemenda í samvinnu við þá. Sumir nemendur á unglíngastigi könnuðust við að hafa lært að setja sér markmið í umsjónartímum en það væri ekki tengt námslotum.

Nemendur eru meðvitaðir um hæfniviðmiðin og töluðu um að árangur væri metinn með hæfniviðmiðum og sögðu meðal annars að það væri mjög gott að hafa hæfniviðmið.

Áhugasvið nemenda voru ekki sýnileg í flestum þeim kennslustundum sem matsmenn sátu og nemendur töldu sig lítið fá að velja um viðfangsefni í skólanum utan valgreina. Nemendur fá markvissa þjálfun í fjölbreyttum námaðferðum og gera sér grein fyrir og nýta mismunandi leiðir til að afla sér þekkingar og leikni í námi en í vettvangsathugun voru þessar fjölbreyttu námsaðferðir mikið stýrðar af kennurum. Í rýnihópi nemenda kom fram að árangur þeirra væri metinn í námsviðtölum þar sem hæfniviðmið væru rædd.

2.6 Ábyrgð og þátttaka

Samskipti í Lundarskóla eru jákvæð og einkennast af virðingu. Samvinna og stuðningur ríkir innan nemendahópsins. Leitað er eftir sjónarmiðum nemenda í gegnum Skólapúlsinn. Nemendur taka þátt í skólaráði og nemendaráði og hafa þannig tækifæri til að hafa áhrif á skólaumhverfið. Nemendur telja sig eiga þátt í að salatbar í mötuneyti hafi verið tekin í notkun, að þeir hafi fengið nemendaskápa og

körfuboltavöll á útisvæði. Haldnir eru bekkjarfundir en þó er misjafnt eftir bekkjum hversu markvisst þeir eru haldnir. Nemendur sem voru á reglulegum bekkjarfundum voru ánægðir með að hafa þann vettvang til að tjá sig. Gæta þarf þess að bekkjarfundir séu haldnir reglulega í öllum námshópum. Niðurstöður af fundum og í nefndum sem kjörnir fulltrúar nemenda sitja eru kynntar inni í bekkjum og sett á vefsíðu skólans. Þá nefndu nemendur að þeir hefðu ekki stað til að setja upp kynningar sem væru aðgengilegar fyrir alla nemendur. Aðstöðuleysi unglinga í skólanum gæti þar verið hamlandi þáttur.

Styrkleikar

- Stuðningur við einstaka nemendur er fjölbreyttur og er skipulagður með rökstuddri einstaklingsnámskrá.
- Markvisst er fylgst með árangri og framförum hvers nemanda og nemendahópa og hann skráður í Mentor.
- Niðurstöður í Skólapúls benda til að nemendum í Lundarskóla líður að meðaltali jafn vel eða betur en nemendum á landsvísu.
- Skipulag kennslu og verkefna í vettvangsathugun var gott og námstími nemenda vel nýttur.
- Námsmat er fjölbreytt og tengist markmiðum náms og hæfniviðmiðum.
- Kennarar bera sameiginlega ábyrgð á skipulagi náms og undirbúningi.
- Aðstaða fyrir list- og verkgreinar er verulega góð.
- Grenndarsamfélagið er markvisst nýtt í skólastarfi.

Tækifæri til umbóta

- Tengja grunnþætti menntunar og hvernig unnið er með lykilhæfni við áætlanir um nám nemenda.
- Birta nánari útfærslu námsvísa sem finna má á Mentor, á heimasíðu skólans.
- Námsaðlögun þyrfti að koma betur fram í námsvísunum.
- Gerð er grein fyrir viðmiðum um námsmat og matskvörðum á Mentor en því mætti gera betur skil í skólanámskrá.
- Gæta þarf þess að bráðgerir nemendur fái námstækifæri við hæfi.
- Sameiginlegur salur skólans er lítill og rúmar ekki alla nemendur skólans og bæta mætti aðstöðu nemenda á unglingastigi til samveru í frímínútum.
- Gæta þarf þess að nemendur fái þann tíma í frjálst val sem þeim ber.
- Gæta þarf þess að bekkjarfundir séu haldnir reglulega í öllum námshópum.

Þáttur 3 – Innra mat

Skipulag	Framkvæmd	Umbætur
----------	-----------	---------

3.1 Skipulag

Innra mat er álitíð mikilvægt og sjálfsagður hluti af skólastarfinu. Í starfsáætlun er umfjöllun um helstu leiðir sem skólinn fer við að meta sitt innra starf og langtímaáætlun um innra mat liggur fyrir þar sem fram kemur að helstu þættir skólastarfsins eru metnir. Mat á námi, framförum og árangri nemenda fer reglulega fram. Mat á kennslu og fagmennsku kennara hefur farið fram með jafningjamati og mikilvægt er að þróa þau vinnubrögð áfram. Val matsþátta við innra mat byggir á markmiðum og helstu viðfangsefnum skólans, en þau koma einnig fram í Samstarfsáætlun/skorkorti Lundarskóla 2019-2020. Leiðir að markmiðum s.s. verkefni, aðgerðir, áætlanir og verkferlar eru hluti af innra matinu. Skilgreina þyrfti betur fyrir hvert markmið viðmið um þann árangur sem stefnt er að.

3.2 Framkvæmd

Framkvæmd innra mats er á ábyrgð stjórnenda en mikilvægt er að hafa starfandi matsteymi sem aðilar skólasamfélagsins eiga aðild að. Í matskýrslu frá 2012 kemur einnig fram að: „Til bóta væri ef starfsfólk, nemendur og foreldrar hefðu meiri áhrif á skipulag og framkvæmd innra mats.“

Matsáætlun tekur á helstu þáttum og áherslum skólastarfsins og þar kemur einnig fram hvaða matsgögn eru lögð til grundvallar. Þróunarverkefni eru einnig metin reglulega. Byggðar hafa verið upp gagnaöflunarleiðir sem hæfa þörfum skólans. Við greiningu niðurstaðna eru í mörgum tilfellum dregnir fram styrkleikar og tækifæri til umbóta.

3.3 Umbætur

Greinargerðir sem lýsa framkvæmd innra mats eru öllum aðgengilegar á heimasíðu skólans. Í áætlun kemur fram hverjir bera ábyrgð á verkefnum en bæta þyrfti við hvenær og hvernig árangur er metinn.

Í skólanum eru starfandi nefndir/teymi sem hlúa að og styðja við verkefni sem skólinn leggur áherslu á, s.s. uppbroti í skólastarfi, innra mat, öryggi og jafnrétti. Einnig eru þróunarhópar/teymi starfandi í skólanum sem stuðla að framþróun í skólastarfi og miða að aukinni þekkingu og færni kennara í starfi.

Í greinargerð um innra mat þyrfti að vera formlegri umbótaáætlun þar sem gerð er betri grein fyrir hverjir bera ábyrgð á verkefnum, hvaða markmiðum er stefnt að og hvenær og hvernig árangur er metinn. Þá þyrfti að tilgreina markvissar aðgerðir þar sem markmið hafa ekki náðst út frá þeim viðmiðum sem sett voru.

Styrkleikar

- Innra mat er álitíð mikilvægt og sjálfsagður hluti af skólastarfinu.
- Framkvæmd innra mats er á ábyrgð stjórnenda.
- Í starfsáætlun er umfjöllun um helstu leiðir sem skólinn fer við að meta sitt innra starf og langtímaáætlun um innra mat liggur fyrir þar sem fram kemur að helstu þættir skólastarfsins eru metnir.
- Byggðar hafa verið upp gagnaöflunarleiðir sem hæfa þörfum skólans.
- Þróunarverkefni eru einnig metin reglulega.

- Mat á námi, framförum og árangri nemenda fer reglulega fram.
- Mat á kennslu og fagmennsku kennara hefur farið fram með jafningjamati.
- Greinargerðir sem lýsa framkvæmd innra mats eru öllum aðgengilegar

Tækifæri til umbóta

- Próa áfram vinnubrögð við mat á kennsluháttum og fagmennsku kennara.
- Hafa starfandi matsteymi sem aðilar skólasamfélagsins eiga aðild að. Sú ábending kom einnig fram við ytra mat 2012.
- Vinna formlegri umbótaáætlun þar sem gerð er betri grein fyrir hverjir bera ábyrgð á verkefnum, hvaða markmiðum er stefnt að og hvenær og hvernig árangur er metinn.
- Tilgreina markvissar aðgerðir þar sem markmið hafa ekki náðst út frá þeim viðmiðum sem sett voru.