



SJÁVARÚTVEGS- OG
LANDBÚNAÐARRÁÐUNEYTIÐ

Skúlagötu 4 150 Reykjavík
sími: 545 8300 bréfasími: 552 1160
postur@slr.stjr.is www.stjr.is/slr

Til þess sem málið varðar.

Reykjavík 29. apríl 2010
Tilv.: SLR10040101/10.9.1

Sjávarútvegs- og landbúnaðarráðherra áformar, á grundvelli 8. gr. laga nr. 79/1997 um veiðar í fiskveiðilandhelgi Íslands, með síðari breytingum, að takmarka veiðar með dragnót á neðangreindum svæðum fyrir Norðurlandi, þ.e. í innanverðum Skagafirði, Húnafirði, Miðfirði og Hrútafirði.

Eftirfarandi takmarkanir eru lagðar til:

1. Skagafjörður: Lína verði dregin yfir fjörðinn úr Ásnefi (65°56'05 N.brd og 19°53'0 V.lgd) að vestan, utan við Drangey í norðurenda Þórðarhöfða (65°58'22 N.brd og 19°29'7 V.lgd). Innan þeirrar línu verði veiðar með dragnót óheimilar allt árið.
2. Húnaafjörður: Lína verði dregin úr Norðurenda Fáskrúðsskers (65°42'5 N.brd og 20°16'5 V.lgd) til austurs yfir Húnaafjörð í Sölvabakka (65°42'5 N.brd og 20°16'5 V.lgd). Innan þeirrar línu verði veiðar með dragnót óheimilar allt árið.
3. Miðfjörður og Hrútafjörður: Lína verði dregin þvert yfir báða firðina eftir 65°27'N.brd og innan þeirrar línu verði veiðar með dragnót óheimilar allt árið.
4. Auk þess verði bátum stærri en 22 metrar, að mestu lengd, óheimilar veiðar með dragnót allt árið í Húnaflóa, sunnan línu sem dregin er eftir 66°00' N.brd.
5. Seyðisfjörður-Loðmundarfjörður: Lokað fyrir dragnót allt árið innan línu sem dregin er úr Dalatanga (65°16'195 N.brd og 13°34'500 V.lgd) í norður R.V í stað 65°19'Nbrd og 13°34'500 V.lgd. Þaðan í Borgarnes norðan Seyðisfjarðar (65°19'954 N.brd og 13°43'330 V.lgd) og áfram í R.V. norður yfir Loðmundarfjörð í stað (65°21'672 N.brd og 13°43'330 V.lgd). Innan þessara lína verði lokað fyrir dragnótaveiði í báðum fjörðum allt árið.
6. Önundarfjörður: Lokað verði fyrir veiðar með dragnót innan línu sem dregin er frá Kálfeyri (66°03'900 N.brd og 23°33'070 V.lgd) austan fjarðar til vest-suð-vesturs í innanverðan Hrafnaskálanúp innan Ingjaldssands (66°03'140 N.brd og 23°38'164 V.lgd) allt árið.

Tillögur að takmörkunum á veiðum með dragnót eru sendar eftirtöldum aðilum til umsagnar:

Kaldrananeshreppi, Árneshreppi, Blönduóssbæ, Strandabyggð, Bæjarhreppi, Húnaþingi Vestra, Skagaströnd, Skagafirði, Samtökum dragnótamanna, Landhelgisgæslunni, Fiskistofu, Landssambandi

smábátæigenda, Landssambandi íslenskra útvegsmanna, Félagi smábátæigenda á Austurlandi, Skalla-félagi smábátæigenda á Norðurlandi vestra og Smábátafélaginu Strandir, Seyðisfirði, Borgarfirði Eystri, Vopnafirði, Langanesbyggð, Fjarðabyggð, Ísafjarðarbæ, Bolungarvík, Súðavíkurbreppi, Vesturbyggð, Snæfellsbæ, Grundarfirði, Stykkishólmi, Strandveiðifélaginu Króki - félags smábátæigenda í Barðastrandasýslu, Snæfells - félagi smábátæigenda á Snæfellsnesi, Eldingu - félags smábátæigenda í Ísafjarðarsýslum, Hafrannsóknastofnuninni, Háskóla Íslands - Líffræðistofnun H.Í., Sjávarrannsóknasetrinu Vör í Ólafsvík, BioPol Skagaströnd, Háskólanum á Akureyri - sjávarútvegsdeild og Veiðimálastofnun.

Þá eru til skoðunar lokanir svæða innfjarða í Seyðisfirði, Loðmundarfirði og í Önundarfirði og verða þær tillögur sendar hlutaðeigandi til umsagnar.

Umsagnir skulu berast til sjávarútvegs- og landbúnaðarráðherra eigi síðar en 20. maí n.k.

A handwritten signature in black ink, reading "Jón Bjarnason". The signature is written in a cursive, flowing style with a long horizontal stroke at the end.

Jón Bjarnason

Minnisatriði með tillögum

Þann 15. janúar s.l. boðaði Jón Bjarnason sjávarútvegs- og landbúnaðarráðherra með fréttatilkygningu, að í samræmi við stefnu ríkisstjórnarinnar yrðu kannaðar veiðar afkastamikilla skipa á grunnslóð og þær takmarkaðar frekar en nú er. Þannig mætti treysta grunnslóðir sem veiðisvæði smærri báta með umverfisvænni veiði samhliða verndun sjávarbotnsins.

Í alþjóðlegu samhengi liggur fyrir sú þróun að ríki leggja í sívaxandi mæli áherslu á vistvænar veiðar, takmarkanir á notkun dreginna botnlægra veiðarfæra, verndun grunnslóðar og viðkvæmra hafssvæða. Nægir hér að nefna Bandaríkin, Kanada og ýmis ríki í Evrópu. Augljóst er einnig að aðhald á þessu sviði geti mögulega glætt veiði annarsstaðar vegna þeirra verndaráhrifa sem hér eru á ferðinni.

Í sjávarútvegs- og landbúnaðarráðuneyti liggja fyrir margvíslegar ályktanir heimamanna og sveitarstjórna og jafnvel undirskriftalistar um verndun grunnslóðar.

Að undanfögnu hefur verið unnið að tillögum, sem miða að því að friða innri hluta flóa og fjarða fyrir veiðum með dragnót. Þær tillögur sem nú eru settar fram eru áfangi á þeirri leið að leggja mat á hvar heppilegast er að draga línur um takmörkun veiða með dragnót, með það að markmiði að auka friðun grunnslóðar fyrir dregnum veiðarfærum og jafnframt mæta kröfum heimaaðila um skipulag hafsvæða. Hér er átt við það sjónarmið að veiðar með ólíkum veiðarfærum sem ekki fara saman verði haldið aðskildum með skipulögðum hætti.

Dragnótin var í öndverðu ætluð til þess að veiða aðallega flatfisk, einkum skarkola, en hefur á seinni árum verið þróuð til þess að vera alhliða veiðarfæri á bolfisk. Þær tillögur sem nú eru til umræðu, taka mið af því, að veiðum með dragnót verði haldið áfram á vissum svæðum en breytingarnar nái að fara bil beggja, þeirra sem vilja stöðva veiðar alfarið næst landi með dregnum veiðarfærum og þeirra sem vilja veiðar alls staðar í flóum og fjörðum með dragnót, allt til fjöru.

Með tillögunum fylgir samantekt um veiðar í dragnót á hverju svæði fyrir sig, sem og kort, unnið á Hafró, um veiðar innan þeirrar línu sem gerð er tillaga um að lokað verði fyrir dragnót. Einnig töflur um veiði eftir árum á sömu svæðum eftir skráningarreitum og undirreitum.

Óskað er eftir skriflegum athugasemdum frá hagsmunaaðilum á viðkomandi svæðum við þeim tillögum sem hér fylgja með.

Tillögur þessar eru jafnframt settar á vefsvæði ráðuneytisins og er öllum gefinn kostur á því að koma á framfæri tillögum til breytinga. Allar tillögur eða athugasemdir skulu berast skriflega til ráðuneytisins fyrir 16. maí 2010.

Taflan sýnir niðurstöður úr úttekt Hafró á aflamagni og aflsamsetningu s.l. 5-10 ár, úr innri hluta þeirra fjárða sem fyrirhugað er að loka fyrir veiðum með dragnot.

Skagafjörður	Seyðisfjörður/Loðmundarfjörður	Húna fjörður	Hrútafjörður/Miðfjörður	Öndarfjörður
porskur alls 300,5 tonn 60 tonn á ári	porskur alls 460,5 tonn 46 tonn á ári	porskur alls 216,3 tonn 43,2 tonn á ári	porskur alls 71,1 tonn 14,2 tonn á ári	porskur alls 111,6 tonn 22,3 tonn á ári
Ýsa alls 1731,4 tonn 346 tonn á ári	Ýsa alls 43,7 tonn 4,4 tonn á ári	Ýsa alls 41,1 tonn 8,2 tonn á ári	Ýsa alls 237,1 tonn 47,4 tonn á ári	Ýsa alls 283,9 tonn 56,8 tonn á ári
Flatfiskur alls 153,3 tonn 30,6 tonn á ári	Flatfiskur alls 57,9 tonn 5,8 tonn á ári	Flatfiskur alls 14,8 tonn 3,0 tonn á ári	Flatfiskur alls 74,3 tonn 14,8 tonn á ári	Flatfiskur alls 29,5 tonn 5,9 tonn á ári
Steinbítur alls 7,9 tonn 1,6 tonn á ári	Steinbítur alls 13,2 tonn 1,3 tonn á ári	Steinbítur 0	Steinbítur 0	Steinbítur alls 29,5 tonn 5,9 tonn á ári
Flatfiskur, hlutfall á móti bolfiski 7,6%	Flatfiskur, hlutfall á móti bolfiski 10,0%	Flatfiskur, hlutfall á móti bolfiski 5,8%	Flatfiskur, hlutfall á móti bolfiski 24,0%	Flatfiskur, hlutfall á móti bolfiski 6,9%

Skagafjörður:

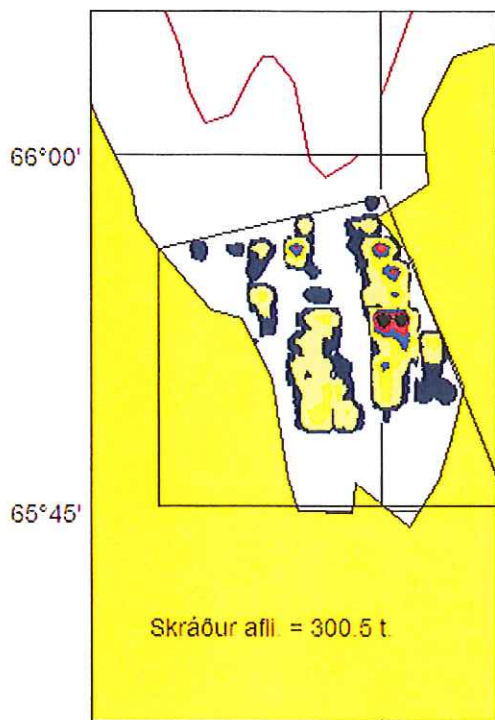
Þegar veiðin í innri hluta Skagafjarðar er skoðuð, kemur í ljós að veiði á flatfiski er lítið hlutfall af heildarveiðinni eða innan við 10% á móti bolfiski sem að miklu leiti er ýsuaflí, eða um 2000 tonn árin 2005-2009. Þorskur var á sama tíma um 330 tonn og flatfiskur 180 tonn úr undirreitum 1 og 2 á reit 569. Lokun á innri hluta Skagafjarðar miðað við línu úr Ásnefi í Þórðarhöfða utan við Drangey hefur áhrif á ýsu og þorskveiði fyrst og fremst. Þess ber þó að geta að veiði utar í Skagafirði er líka mest í ýsu og þorski, þ.e. í reit 619. Veiðar á bolfiski, þorski og ýsu voru langtum bestar árið 2006 eða 800 tonn á því ári í innri hluta Skagafjarða. Árið 2009 hafði ýsuaflinn fallið í 220 tonn og hafði þá minnkað þrjú ár í röð. Sama þróun varð í þorskafli á sama svæði.

Ýsu og þorskveiði er eftir sem áður hægt að sækja með dragnót utar í Skagafirði og þar eru ekki tillögur um lokun vegna dragnótaveiða. Aukist göngur ýsu á nýjan leik á innri hluta Skagafjarðar er líklegt að haustveiði aukist að nýju utar í Skagafirði. Sérstök úttekt var gerð af Hafró á veiði innan þess svæðis sem fyrirhugað er að loka, sjá upplýsingar þar um.

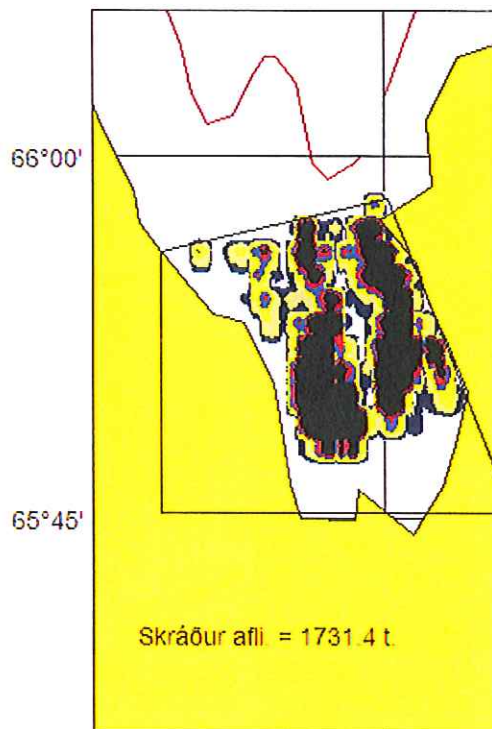
Skagafjörður: Lokað fyrir dragnót allt árið innan línu sem dregin er úr Ásnefi ([65°56'05.n.brd.og 19°53'0.v.lgd.](#)) að vestan, utan við Drangey og í norðurenda í Þórðarhöfða ([65°58'2.n.brd.og 19°29'7.v.lgd.](#)) austan fjarðarins.

Skagafjörður

Dorskur 2005-2009

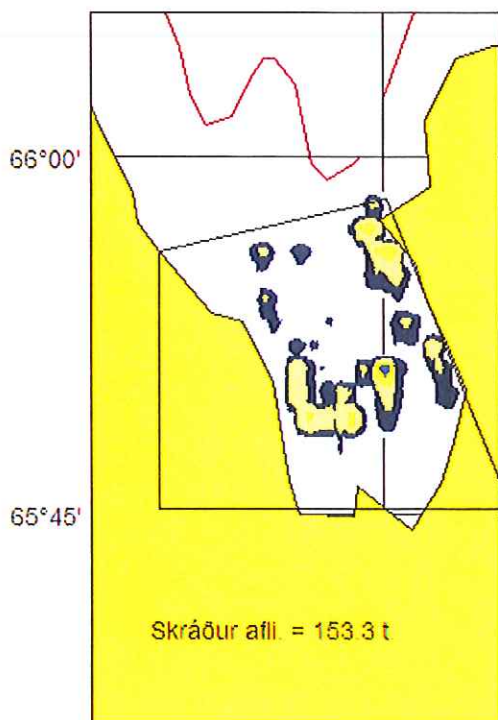


Ýsa 2005-2009



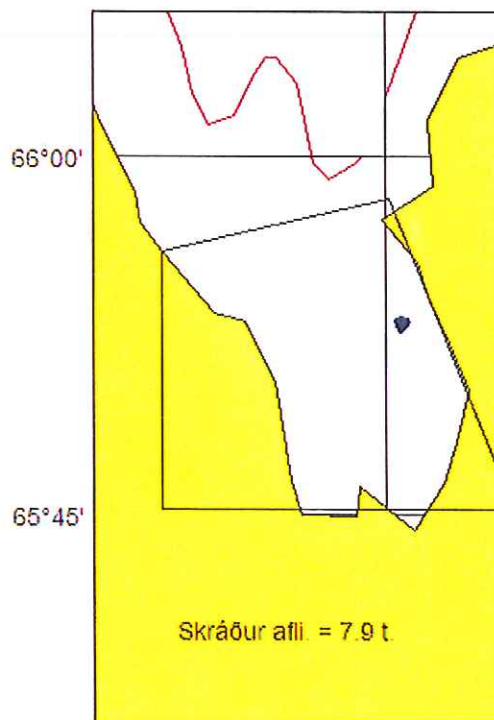
19°30'

Flattiskur 2005-2009



19°30'

Steibitur 2005-2009



19°30'

19°30'

Seyðisfjörður og Loðmundarfjörður, undirreit 1, 2005-2009, fjöldi kasta 465 alls.

Þorskur	Ýsa	Steinbítur	Skarkoli	Skrápur	Lúða
69,983 kg	78,827 kg	259,976 kg	151,734 kg	506 kg	593 kg

Bolfiskur 408,786 kg. Flatfiskur 151,734 kg. = 37,1 %

Seyðisfjörður og Loðmundarfjörður, undirreit 1, 2000-2004, fjöldi kasta 1159 alls.

Þorskur	Ýsa	Steinbítur	Skarkoli	Skrápur	Lúða
441,801 kg	13,526 kg	211,241 kg	158,960 kg	51,176 kg	774 kg

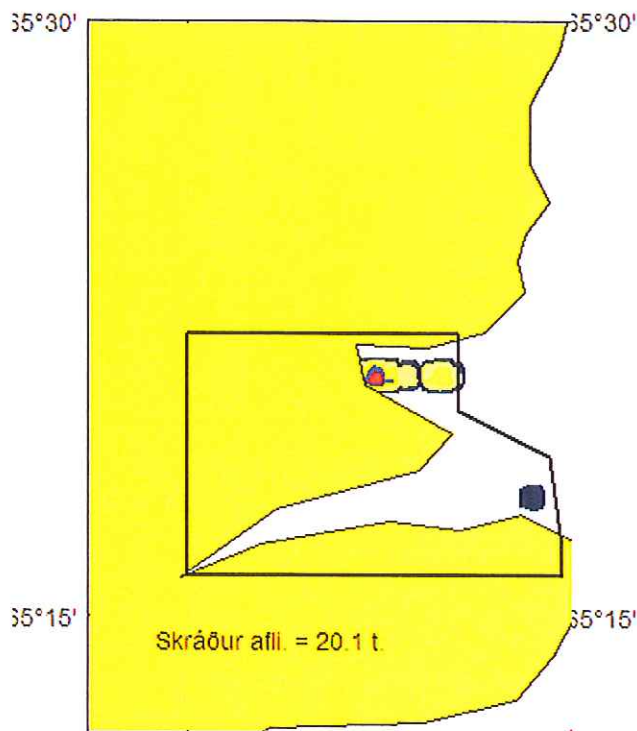
Bolfiskur 666,568 kg. Flatfiskur 246,582 kg. = 36,99 %

Það sem vekur athygli í samanburði á þessum 5 ára tímabilum er að þorskveiði er 6 sinnum minni á seinna tímabilinu og að köstin í undirreitnum eru meira en helmingi færri á sama tíma en þrátt fyrir það, þá vex Steinbítaflinn og Ýsuaflinn nær fimmfaldast. Skarkolaflinn er svipaður bæði tímabilin en Sandkoli og Skrápur nánast hverfa úr veiðinni á seinna tímabilinu, 2005-2009.

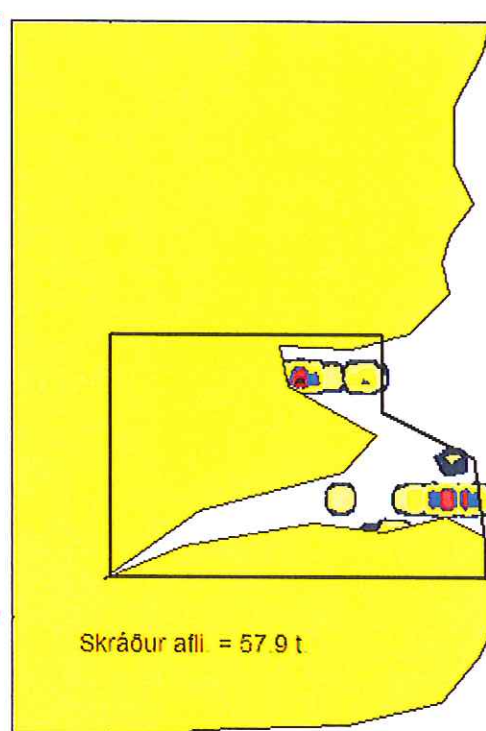
Þær tillögur sem gerðar eru um breytingar miða að því að ná sátt um veiðar á svæðinu við heimamenn, án þess að skerða veiðisvæði fyrir Steinbít og Skarkola í dragnót. Ekki eru lagðar til breytingar sunnan Dalatanga og í Norðfjarðarflóa frá því sem nú er gildi.

Seyðisfjörður-Loðmundarfjörður: Lokað fyrir dragnót allt árið innan línu sem dregin er úr Dalatanga (65°16'195,Nbrd. og 13°34'500,Vlgd.) í norður R.V. í stað 65°19 'Nbrd. og 13°34'500 V.lgd. þaðan í Borgarnes norðan Seyðisfjarðar (65°19'954,Nbrd.og 13°43'330,Vlgd.) og áfram í R.V. norður yfir Loðmundarfjörð í stað (65°21'672,Nbrd.og 13°43'330,Vlgd.). Innan þessara lína verði lokað fyrir dragnótaveiði í báðum fjörðunum allt árið.

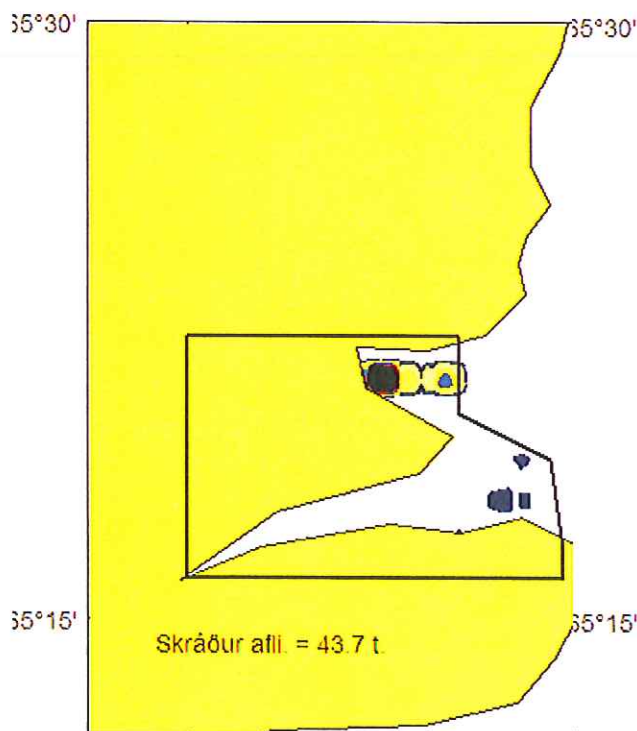
Flatfiskur 2005-2009



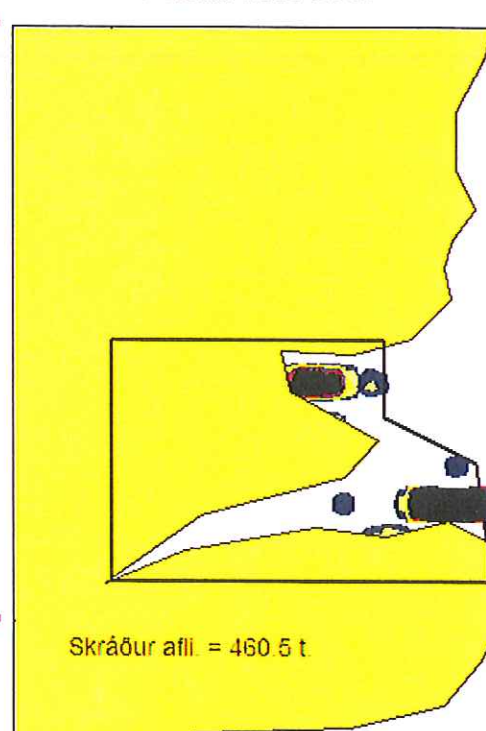
Flatfiskur 2000-2009



ÝSA 2000-2009



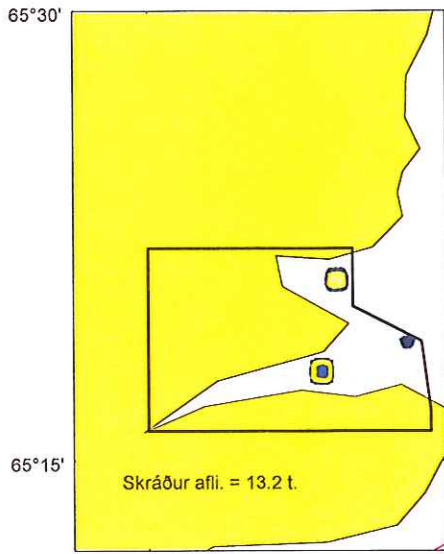
Þorskur 2000-2009



14°00'

14°00'

Steinbítur 2000-2009



65°30'

65°15'

Skráður afli. = 13.2 t.

14°00'

Húna fjörður:

Reitur 570 undirreitur 4, innarlega. Dragnótarafli: Árin 2000-2003 er nánast engin veiði í dragnót úr Húna firði. Árið 2004 hefst þar dálftil þorskveiði og skarkoli en þó innan við 15 tonn alls.

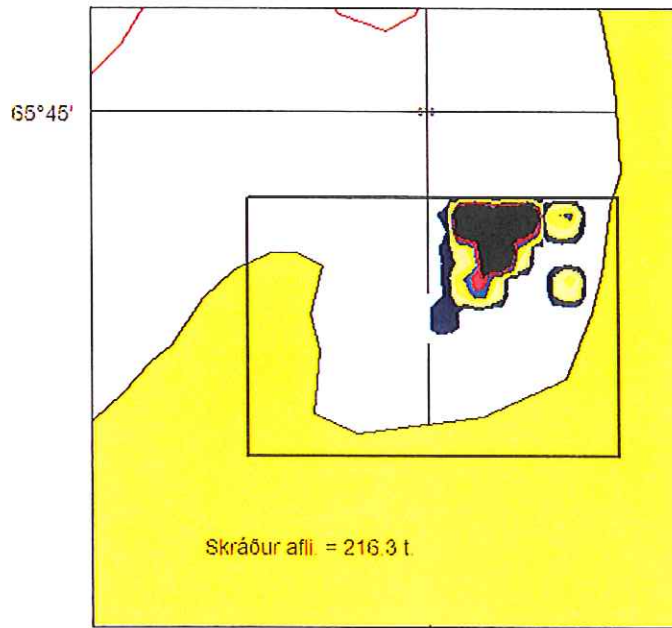
Árin 2005-2008 vex dragnótaafli mikið og verður 505 tonn af bolfiski, svo til allt þorskur og ýsa. Skarkolaafli á sama tíma verður 42 tonn eða um 8% á móti þorski og ýsu. Köstum fjölgar úr 16-2000-2004 í 408 köst 2005-2009.

Lagt er til að Húna firði verði lokað fyrir dragnótarveiðum innan línu úr Fáskrúðsskeri í Sölvabakka eftir breiddinni 65°42'5 norður. Aukinn þorskur, en þó meiri aukning í ýsuafla hefur verið í Húnaflóa frá árinu 2005. Utan þess svæðis sem lagt er til að friðað verði fyrir veiðum með dragnót hefur s.l. 5 ár verið aflað um 2000 tonna í það veiðarfæri og þar af um 20% af flatfiski, annað mest þorskur, en þó langmest ýsa, yfir 1200 tonn. Friðun innarlega í Húna firði er talin geta verndað og viðhaldið þeim fiskstofnum sem nú eru á svæðinu og hrygna þar. Mjög góðar veiðislóðir eru utan þeirrar línu sem dregin er og þar er hlutfall flatfisks einnig hærra. Góð sátt ætti því að geta náðst um þessa tillögu að friðun Húna fjarðar fyrir dragnót. Sjá einnig kort Hafró af veiðum innan markaðrar línu þvert yfir Húna fjörð.

Húna fjörður: Lokað verði fyrir dragnót allt árið innan línu sem dregin er úr norðurenda Fáskrúðsskers (65°42'5 N.brd. og 20°42'8 V.lgd) til austurs yfir Húna fjörð í Sölvabakka (65°42'5 n.brd.og 20°16'5 v.lgd) Frá 15. apríl til 15. maí eru allar veiðar með dragnót,þorskanetum og línu, bannaðar innan línu sem dregin er úr Stað 65°40'5. N.brd. og 20°43'5. V.lgd. og þaðan í Kálfshamarsnes 66°01'28' N.brd. og 20°25'96 V.lgd.

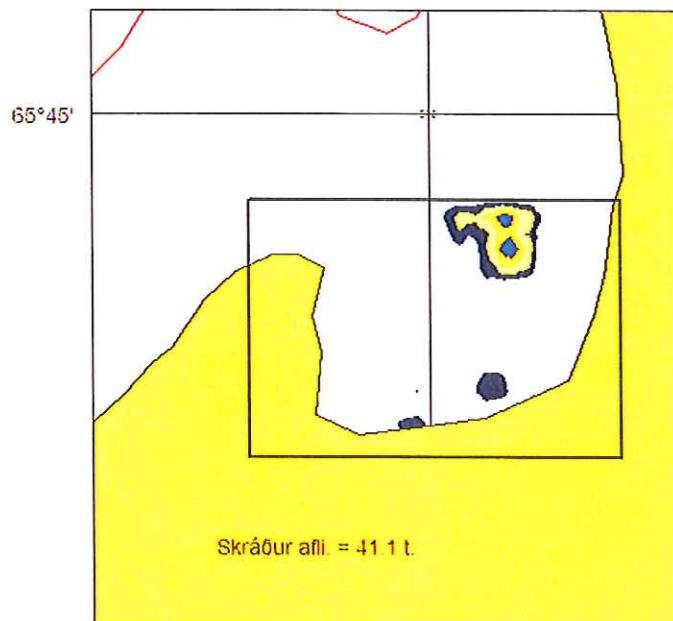
HÚNA FJÖRÐUR

Þorskur 2005-2009



20°30'

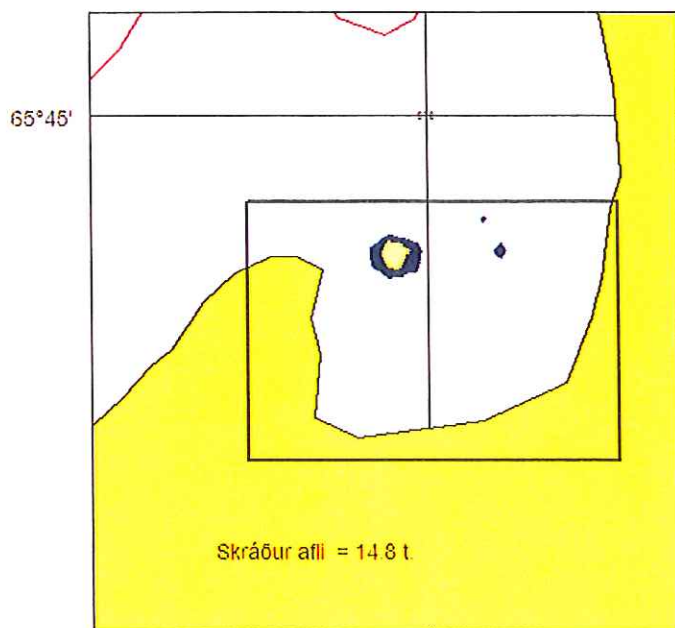
Ýsa 2005-2009



20°30'

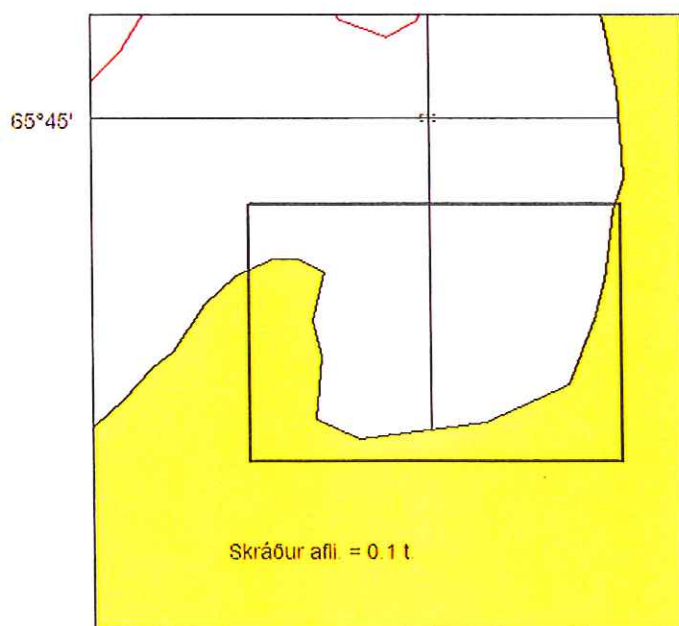
HÚNAFJÖRÐUR

Flatfiskur 2005-2009



20°30'

Steinbitur 2005-2009



20°30'

Hrútafjörður og Miðfjörður, innarlega, undirreitur 2, 2005-2009, köst 1693 alls

Bolfiskur 694,623 kg. flatfiskur 113,492 = 16,3% á móti bolfiski

Hrútafjörður og Miðfjörður, innarlega, undirreitur 2, 2000-2004, köst 698 alls

Bolfiskur 248,487 kg. flatfiskur 126,223 eða 50,8%

Það sem gerist milli þessara tveggja tímabila er að ýsuaflinn er um fjórum sinnum meiri árin 2005-2009 en árin 2000-2004 þegar ýsuaflinn var 150 tonn samtals á 5 árum. Toppurinn í veiðum á ýsu var árin 2005-2007 eða meðalafli á ári 140,477 kg. en var orðin aðeins 70 tonn árið 2009 á sama svæði og hafði lækkað um helming á tveim árum.

Flatfiskaflinn var í tonnum svipaður bæði tímabilin eða rúmlega 100 tonn á 5 árum en afli af skrápflúru lækkaði mikið, eða úr 33 tonnum niður í 10 tonn árin 2005-2009.

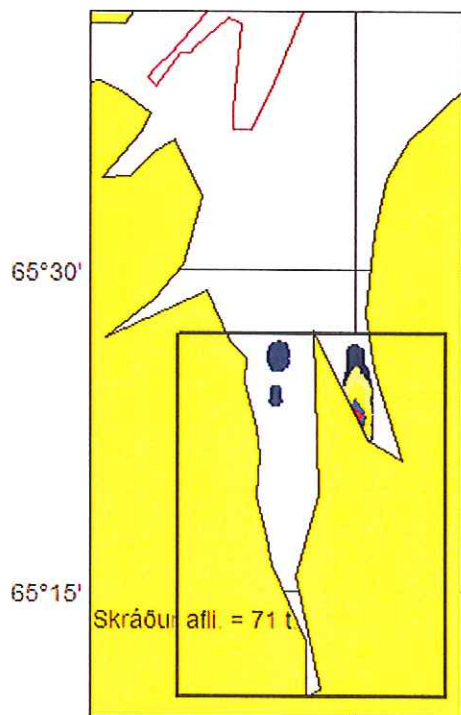
Alls voru tekin 698 köst á fyrra tímabili en rúmlega tvöfalt fleiri árin 2005-2009, síðara tímabilið eða 1693 köst alls með dragnót.

Tillögur miða að því að friða innrihluta Hrútafjarðar og Miðfjarðar fyrir dragnótaveiðum.

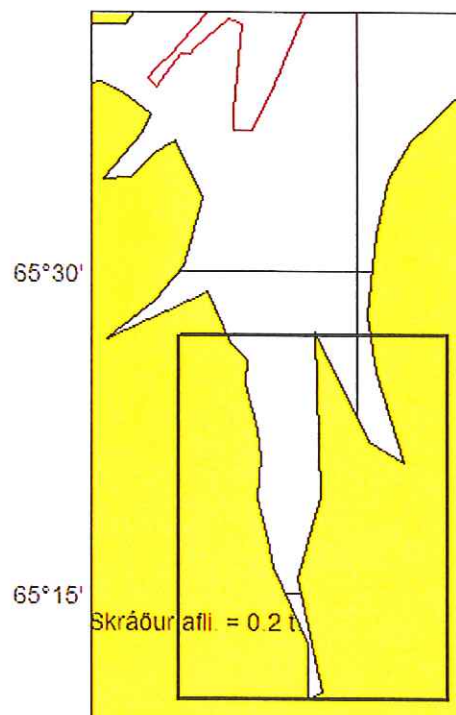
Hrútafjörður-Miðfjörður: Lokað verði fyrir veiðum með dragnót allt árið innan línu sem dregin verði þvert yfir utanverðan Hrútafjörð og Miðfjörð eftir **65°27'N.brd** . Veiðar með dragnót innan línu sem dregin er eftir 66°00'N.brd.og þvert yfir Húnaflóa eru bannaðar skipum yfir 22 metrar að mestu lengd.

Hrútafjörður Miðfjörður

Dorskur 2005-2009



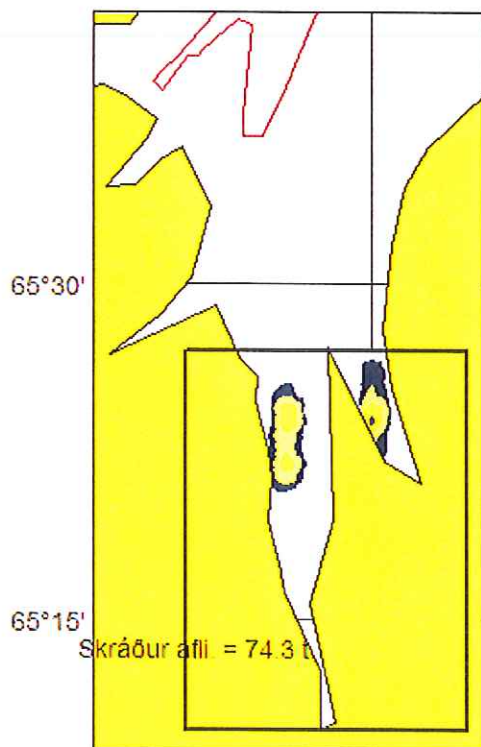
Steinbítur 2005-2009



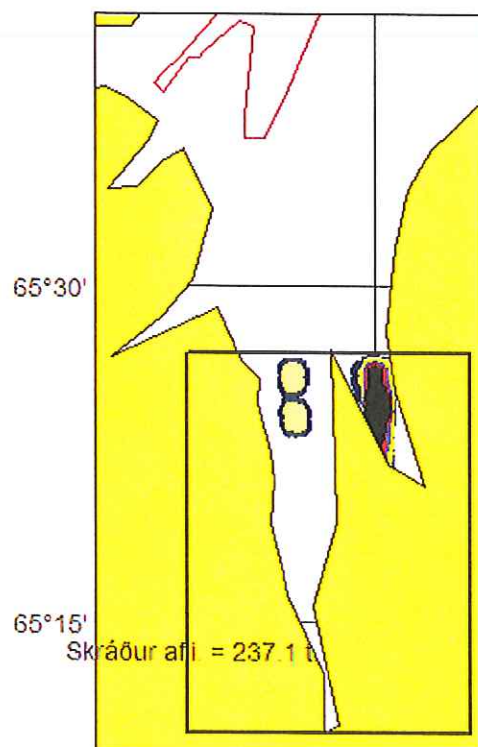
21°00'

21°00'

Flatfiskur 2005-2009



Ýsa 2005-2009



21°00'

21°00'

Önundarfjörður:

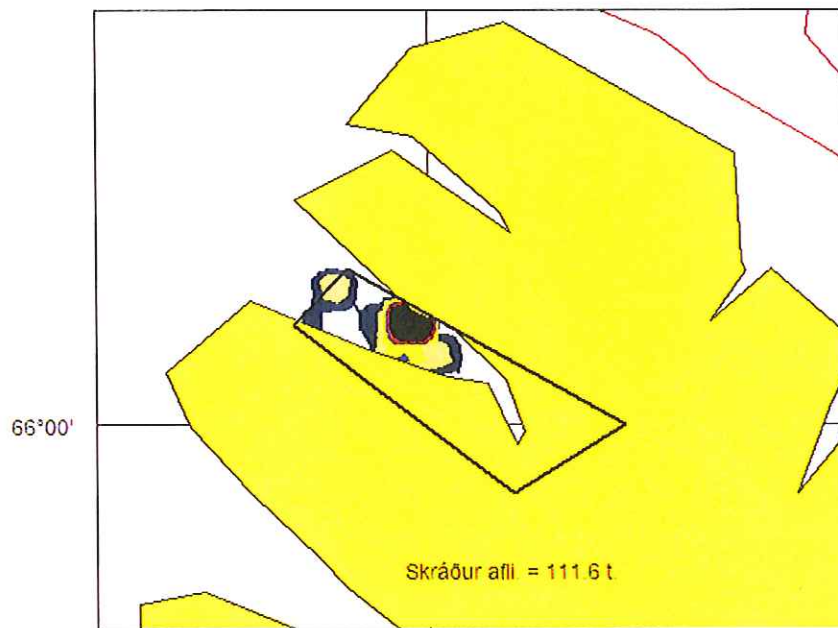
Margar ábendingar og undirskriftalistar hafa á liðnum árum borist, um að innverðum Önundarfirði yrði lokað fyrir dragnótarveiðum. Aðeins bátar frá Vestfjörðum og Breiðafirði, minni en 20 metrar hafa verið að veiða með dragnót í firðinum og er það í samræmi við nógildandi reglur í dragnótarleyfum. Þrátt fyrir það er ekki sátt um þessar veiðar. Við skoðun á afla úr innri hluta Önundarfjarðar er ljóst að mest er sótt í að veiða Ýsu þar innanfjarðar. Flatfiskur er aðeins 6 tonn á ári s.l. 5 ár og sama er um Steinbít hjá dragnótarbátum. Þorskur er 22 tonn á ári s.l. 5 ár og vafalítið má veiða þetta magn annarstaðar á næstu miðum sem ekki er deilt um. Ýsuveiðin er hinsvegar talsverð og s.l. 5 ár um 57 tonn á ári. Heildarveiðin af Ýsu í reit 623 er s.l. 5 ár alls 373 tonn og þar af 284 tonn tekin upp úr Önundarfirði, innan þeirrar línu sem lagt er til að lokað verði á dragnótarveiðar.

Á tímabilinu 2000-2004 voru tekin 900 köst í reit 623 og undirreit 3 en 2005-2009 voru tekin 1400 köst, sóknin er að aukast samfara vaxandi ósætti við íbúa í Önundarfirði. Því er nú lagt til að dragnótarveiðar verði bannaðar allt árið innan línu sem dregin er úr Kálfeyri þvert yfir fjörð til Vest-suðvesturs í innanverðan Hrafnaskálanúp, innan Ingjaldssands að vestan. Líklegt má telja að Ýsuveiði aukist utan þeirra línu hjá dragnótarbátum síðsumars og að hausti þegar Ýsan gengur út aftur með kólnandi sjó innanfjarða. Væntanlega verður sátt um þær dragnótarveiðar, fjær byggðinni á Flateyri en nú er.

Önundarfjörður: Lokað verði fyrir veiðar með dragnót innan línu sem dregin er frá Kálfeyri (66°03'900,Nbrd.og 23°33'070,Vlgd.) austan fjarðar til vest-suð-vesturs í innanverðan Hrafnaskálanúp innan Ingjaldssands (66°03'140,Nbrd.og 23°38'164,Vlgd.) allt árið.

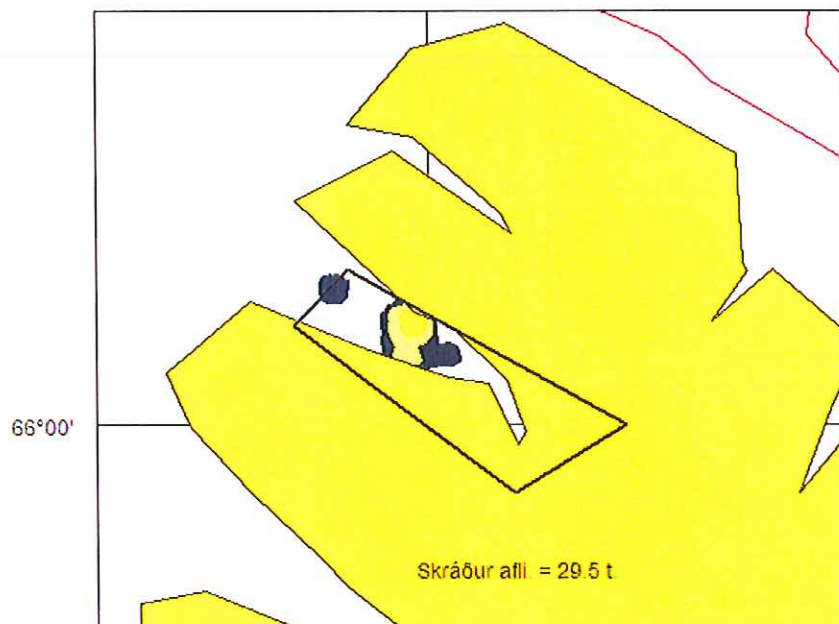
Önundarfjörður

Dorskur 2005-2009



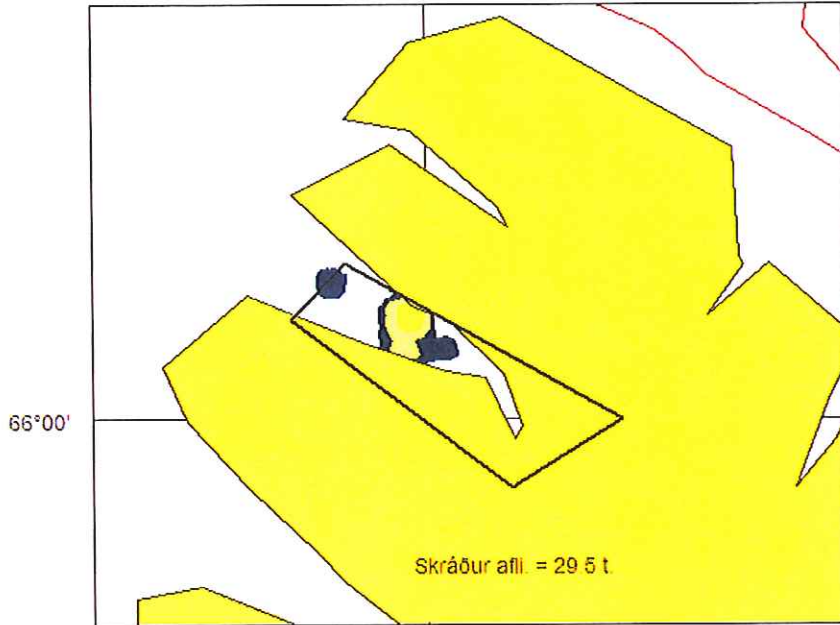
23°30'

Steinbítur 2005-2009



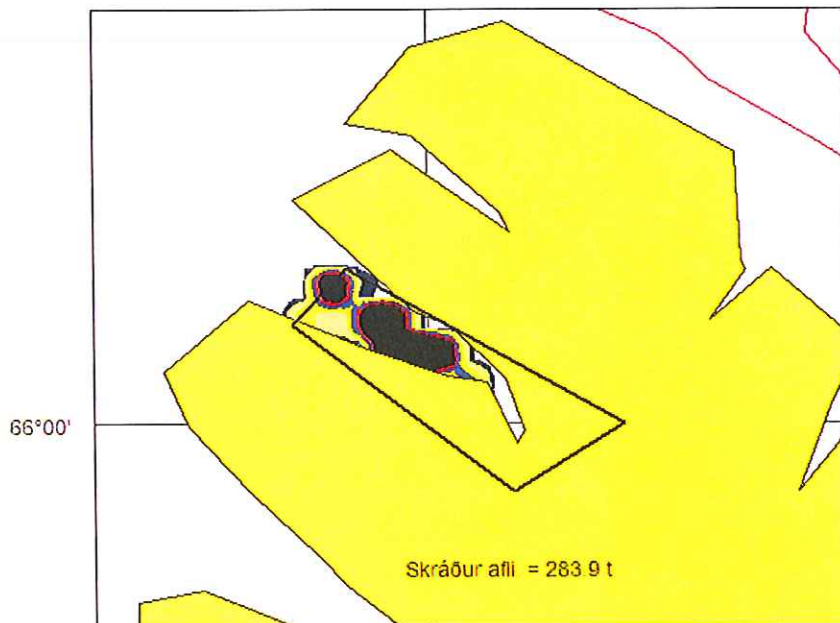
23°30'

Flatfiskur 2005-2009



23°30'

Ýsa 2005-2009



23°30'

Veðisvæði: Skagafjörður innarlega árin 2005-2009

569 Undirreitir 1. Afli alls 1.851.499 kg. og fjöldi kasta 2363 köst										
Ár	Fjöldi kasta	Porskur	Ýsa	Steinbitur	Skarkoli	Sandkoli	Skrápur	Lúða		
2005	244	24.624 kg.	175.283 kg.	2.058 kg.	15.891 kg.	944 kg.	6.430 kg.	0 kg.		
2006	946	98.709 kg.	665.174 kg.	1.607 kg.	49.170 kg.	540 kg.	216 kg.	0 kg.		
2007	592	33.892 kg.	290.077 kg.	983 kg.	14.251 kg.	0 kg.	125 kg.	0 kg.		
2008	379	32.708 kg.	248.180 kg.	755 kg.	28.668 kg.	0 kg.	0 kg.	29 kg.		
2009	202	11.514 kg.	132.356 kg.	227 kg.	17.138 kg.	0 kg.	0 kg.	0 kg.		
Alls kg.	2.363	201.447 kg.	1.511.070 kg.	5.630 kg.	125.118 kg.	1.484 kg.	6.771 kg.	29 kg.		
5 ár	Bolfiskur	1.718.147 kg.	Flatfiskur	133.302 kg.	7,76%					

569 Undirreitir 2. Afli alls 569113 kg. og fjöldi kasta 906										
Ár	Fjöldi kasta	Porskur	Ýsa	Steinbitur	Skarkoli	Sandkoli	Skrápur	Lúða		
2005	187	32.779 kg.	102.028 kg.	1.672 kg.	12.320 kg.	915 kg.	3.375 kg.	0 kg.		
2006	252	37.409 kg.	148.689 kg.	273 kg.	13.075 kg.	421 kg.	5 kg.	0 kg.		
2007	132	11.511 kg.	77.840 kg.	250 kg.	2.570 kg.	190 kg.	0 kg.	23 kg.		
2008	160	25.983 kg.	65.861 kg.	1.238 kg.	7.885 kg.	0 kg.	0 kg.	0 kg.		
2009	175	21.054 kg.	89.144 kg.	293 kg.	12.310 kg.	0 kg.	0 kg.	0 kg.		
Alls kg.	906	128.736 kg.	483.562 kg.	3.726 kg.	48.160 kg.	1.526 kg.	3.380 kg.	23 kg.		
5 ár	Bolfiskur	516.024 kg.	Flatfiskur	53.089 kg.	10,29%					

569 Undirreitir 3. Afli alls 35.993 kg. og fjöldi kasta 54										
Ár	Fjöldi kasta	Porskur	Ýsa	Steinbitur	Skarkoli	Sandkoli	Skrápur	Lúða		
2005	0	0 kg.	0 kg.	0 kg.	0 kg.	0 kg.	0 kg.	0 kg.		
2006	4	1.063 kg.	1.750 kg.	0 kg.	538 kg.	0 kg.	0 kg.	0 kg.		
2007	47	3.385 kg.	26.688 kg.	0 kg.	70 kg.	0 kg.	0 kg.	0 kg.		
2008	3	0 kg.	519 kg.	100 kg.	1.800 kg.	0 kg.	0 kg.	0 kg.		
2009	0	0 kg.	0 kg.	0 kg.	0 kg.	0 kg.	0 kg.	0 kg.		
Alls kg.	54	4.448 kg.	28.957 kg.	100 kg.	2.408 kg.	0 kg.	0 kg.	0 kg.		
5 ár	Bolfiskur	33.505 kg.	Flatfiskur	2.488 kg.	7,43%					

569 Undirreitir 4. Afli alls 11.300 kg. og fjöldi kasta 21										
Ár	Fjöldi kasta	Porskur	Ýsa	Steinbitur	Skarkoli	Sandkoli	Skrápur	Lúða		
2005	0	0 kg.	0 kg.	0 kg.	0 kg.	0 kg.	0 kg.	0 kg.		
2006	0	0 kg.	0 kg.	0 kg.	0 kg.	0 kg.	0 kg.	0 kg.		
2007	17	700 kg.	8.500 kg.	0 kg.	0 kg.	0 kg.	0 kg.	0 kg.		
2008	1	50 kg.	200 kg.	0 kg.	0 kg.	0 kg.	0 kg.	0 kg.		
2009	3	950 kg.	900 kg.	0 kg.	0 kg.	0 kg.	0 kg.	0 kg.		
Alls kg.	21	1.700 kg.	9.600 kg.	0 kg.	0 kg.	0 kg.	0 kg.	0 kg.		
5 ár	Bolfiskur	11.300 kg.	Flatfiskur	0 kg.	0,00%					

Í Skagafirði innarlega veðist mest þorskur og ýsa í dragnot alls 2.278.976 kg eða 91,7 % bolfiskur, á móti 188.879 kg. Flatfiskur eða 8,3 % mest skarkoli 5 ár. Mest aflaðist af ýsu árið 2006 en hefur síða dreigist saman eins og taflan sýnir.

Ýmsasr upplýsingar um afla og fjölda kasta af veiðisvæðinu Seyðisfjarðarfloa og Loðmundarfirði.
Reitur 513 og undirreitir 1-2-3-4 á 5 ára tímabili, árin 2000-2001-2002-2003 og 2004.

513 Undirreitir 1. Kóst alls í þeim undirreit 1159											
Ár	Fjöldi kasta	Porskur	Ýsa	Steinbitur	Skarkoli	Sandkoli	Skrápur	Skötuselur	Annað		
2000	232	60.834 kg.	947 kg.	41.255 kg.	31.511 kg.	13.289 kg.	613 kg.	232 kg.			
2001	270	128.713 kg.	2.261 kg.	45.521 kg.	27.467 kg.	14.528 kg.	26.886 kg.	108 kg.			
2002	202	134.435 kg.	3.632 kg.	26.830 kg.	34.134 kg.	5.451 kg.	23.012 kg.	82 kg.			
2003	208	53.713 kg.	2.053 kg.	38.596 kg.	25.728 kg.	2.263 kg.	540 kg.	121 kg.			
2004	247	64.106 kg.	4.633 kg.	59.039 kg.	40.120 kg.	151 kg.	125 kg.	231 kg.			
Alls kg.	1.159	441.801 kg.	13.526 kg.	211.241 kg.	158.960 kg.	35.682 kg.	51.176 kg.	774 kg.	0		
5 ár	Bolfiskur	666.568 kg.	Flatfiskur	246.582 kg.	36,99%						
513 Undirreitir 3. Kóst alls í þessum undirreit 2005											
Ár	Fjöldi kasta	Porskur	Ýsa	Steinbitur	Skarkoli	Sandkoli	Skrápur	Skötuselur	Annað		
2000	245	876 kg.	876 kg.	174 kg.	26.518 kg.	146 kg.	0 kg.	243 kg.			
2001	241	161.925 kg.	0 kg.	463 kg.	16.457 kg.	0 kg.	180 kg.	48 kg.			
2002	423	130.925 kg.	8.871 kg.	206 kg.	19.639 kg.	0 kg.	30.676 kg.	82 kg.			
2003	562	71.061 kg.	27.175 kg.	525 kg.	20.427 kg.	0 kg.	19.968 kg.	kg.			
2004	534	95.614 kg.	120.595 kg.	991 kg.	36.084 kg.	0 kg.	4.749 kg.	kg.			
Alls kg.	2.005	460.401 kg.	157.517 kg.	2.359 kg.	119.125 kg.	146 kg.	55.573 kg.	373 kg.			
5 ár	Bolfiskur	620.841 kg.	Flatfiskur	175.212 kg.	28,22%						

Undirreitir 1 og 3 gefa 85,7 % af heildarafnanum í reit 513 og í þeim undirreitum eru tekin 93 % af köstumum.

Undirreitir 2 og 4 gefa 14,3 % af heildarafnanum og í þeim undirreitum eru tekin 7 % af köstumum.

Heildarafni úr undirreitum 1 og 3 er 1.709.203 kg.
Heildarafni úr undirreitum 2 og 4 er 245.420 kg.

Undirreitir 1 út af Loðmundarfirði og Seyðisfirði gefur góða þorskeiði en minni ýsuveiði. Mest allur steinbitsaflinn og meirihluti skarkolans og sandkolans er einnig tekinn úr reit 1.

Undirreitir 3 gefur besta ýsuveiði og jafnframt góðan skarkolaafila og skrápfluru, en litin steinbit og sandkolia. Miklu oftar þarf að kasta í undirreit 1 til þess að veiða sama magn í tonnum. Fiskegundir eru mismikið í undirreitum 1 og 3 eins og aflinn á þessum 5 árum í dragnótina sýnir.

521 Undirreitur 2. Afli alls 708.115 kg. og fjöldi kasta 1693 köst										
Ár	Fjöldi kasta	porskur	Ýsa	Steinbitur	Skarkoli	Sandkoli	Skrápur	Lúða	Skötuselur	
2005	246	8.348 kg.	120.524 kg.	3 kg.	2.796 kg.	15.302 kg.	2.448 kg.	0 kg.	0 kg.	
2006	358	34.668 kg.	130.258 kg.	83 kg.	10.605 kg.	4.089 kg.	2.001 kg.	0 kg.	10 kg.	
2007	605	19.262 kg.	170.656 kg.	65 kg.	9.596 kg.	36.033 kg.	2.119 kg.	129 kg.	0 kg.	
2008	234	37.877 kg.	96.581 kg.	198 kg.	10.017 kg.	6.993 kg.	3.063 kg.	28 kg.	0 kg.	
2009	180	6.040 kg.	70.035 kg.	25 kg.	4.099 kg.	3.895 kg.	165 kg.	104 kg.	0 kg.	
Alls kg.	1.623	106.195 kg.	588.054 kg.	374 kg.	37.113 kg.	66.312 kg.	9.796 kg.	261 kg.	10 kg.	
5 ár	Bolfiskur	694.623 kg.	Flatfiskur	113.492 kg.		16,34%				

521 Undirreitur 4. Afli alls 7.935 kg. og fjöldi kasta 9										
Ár	Fjöldi kasta	porskur	Ýsa	Steinbitur	Skarkoli	Sandkoli	Skrápur			
2005	4	1.260 kg.	6.000 kg.	0 kg.	0 kg.	0 kg.	0 kg.			
2006	2	10 kg.	70 kg.	0 kg.	10 kg.	105 kg.	5 kg.			
2007	2	0 kg.	250 kg.	0 kg.	0 kg.	0 kg.	0 kg.			
2008	0	0 kg.	0 kg.	0 kg.	0 kg.	0 kg.	0 kg.			
2009	1	200 kg.	20 kg.	0 kg.	5 kg.	0 kg.	0 kg.			
Alls kg.	9	1.470 kg.	6.340 kg.	0 kg.	15 kg.	105 kg.	5 kg.			
5 ár	Bolfiskur	7.810 kg.	Flatfiskur	125 kg.		1,60%				

521 Undirreitur 2. Afli alls 351.730 kg. og fjöldi kasta 698										
Ár	Fjöldi kasta	Porskur	Ýsa	Steinbitur	Skarkoli	Sandkoli	Skrápur	Langlúra	Lúða	
2000	26	45.196 kg.	250 kg.	0 kg.	719 kg.	0 kg.	0 kg.	0 kg.	0 kg.	
2001	14	2.368 kg.	25 kg.	0 kg.	0 kg.	0 kg.	250 kg.	0 kg.	0 kg.	
2002	4	13.550 kg.	0 kg.	0 kg.	50 kg.	250 kg.	0 kg.	0 kg.	0 kg.	
2003	211	15.949 kg.	56.168 kg.	0 kg.	4.326 kg.	25.639 kg.	7.875 kg.	0 kg.	0 kg.	
2004	443	21.424 kg.	93.435 kg.	142 kg.	23.622 kg.	38.798 kg.	24.555 kg.	26 kg.	113 kg.	
Alls kg.	698	98.487 kg.	149.878 kg.	142 kg.	28.717 kg.	64.687 kg.	32.680 kg.	26 kg.	113 kg.	
5 ár	Bolfiskur	248.507 kg.	Flatfiskur	103.223 kg.		41,54%				

Reitur 521 árin 2000-2004 Undirreitur 4. Afli alls 14.149 kg. og fjöldi kasta 16

Innsti hluti Hrutafjarðar (undirreitur 4) gefur lítið aflamagn, aðeins tæp 8 tonn á 5 árum og nánast engan kola afla eða 1,6% á móti Bolfiski sem mest er ýsa, árið 2005 eins og taflan sýnir. Úr undirreit 2 veiðist talsvert eða alls 106.1160 tonn á 10 árum og þar af flatfiskur 217 tonn eða 18,7 prósent mest sandkoli árin 2004 og 2007,75 tonn alls. Fyrirhugað er að loka innfjörðum Hrutafjarðar og Miðfjarðar fyrir dragnotarveiðum og gæta þess jafnframt að fjardarmynnin verði áfram opin fyrir veiðum með dragnót. Skipastærð verði takmörkuð við 22 metra að mestu lengd. Lokunarína væri þá dregin eftir 65°27'N.brð. og dragnót óheimil þar innan við allt árið. Jafnframt væru dragnotarveiðar bundnar við heimabáta undir 22 metrum innan línu sem dregin er eftir 66°00'N.brð þvert yfir Húnaflóa.

Veidisvæði: Húnaflói austarlega - Reitur 570 - árin 2005-2009

570 Undirreitir 1. Afli alls 531.753 kg. og fjöldi kasta 907 köst										
Ár	Fjöldi kasta	Porskur	Ýsa	Steinbitur	Skarkoli	Sandkoli	Skrápur	Langlúra	Langlúra	
2005	116	11.934	kg.	8.304	kg.	34.114	kg.	1.535	kg.	927
2006	166	11.342	kg.	80.063	kg.	23.963	kg.	250	kg.	0
2007	428	27.999	kg.	188.716	kg.	27.666	kg.	0	kg.	0
2008	93	11.714	kg.	41.145	kg.	3.694	kg.	Skötuselur	kg.	Lúða
2009	104	9.125	kg.	43.360	kg.	4.435	kg.	688	kg.	20
Alls kg.	907	72.114	kg.	361.588	kg.	93.872	kg.	1.785	kg.	947
5 ár	Bolfiskur	433.959	kg.	Flatfiskur	97.794	kg.	22,54%			502

570 Undirreitir 2. Afli alls 1.166.299 kg. og fjöldi kasta 1806										
Ár	Fjöldi kasta	Porskur	Ýsa	Steinbitur	Skarkoli	Sandkoli	Skrápur	Sólkoli	Lúða	Langlúra
2005	267	19.979	kg.	82.445	kg.	53.561	kg.	1.434	kg.	927
2006	645	72.862	kg.	271.555	kg.	63.303	kg.	3.273	kg.	25
2007	343	18.944	kg.	127.463	kg.	29.210	kg.	45	kg.	0
2008	229	25.956	kg.	109.831	kg.	17.910	kg.	0	kg.	0
2009	322	24.860	kg.	207.650	kg.	31.375	kg.	0	kg.	0
Alls kg.	1.806	162.601	kg.	798.944	kg.	195.359	kg.	4.752	kg.	952
5 ár	Bolfiskur	964.142	kg.	Flatfiskur	202.157	kg.	20,97%			59

570 Undirreitir 3. Afli alls 17.922 kg. og fjöldi kasta 37										
Ár	Fjöldi kasta	Porskur	Ýsa	Steinbitur	Skarkoli	Sandkoli	Skrápur			
2005	23	13	kg.	38	kg.	2.377	kg.	7.995	kg.	0
2006	7	1.013	kg.	1.870	kg.	545	kg.	0	kg.	0
2007	5	10	kg.	2.925	kg.	20	kg.	0	kg.	0
2008	1	0	kg.	100	kg.	641	kg.	0	kg.	0
2009	1	375	kg.	0	kg.	0	kg.	0	kg.	0
Alls kg.	37	1.411	kg.	4.933	kg.	3.583	kg.	7.995	kg.	0
5 ár	Bolfiskur	6.344	kg.	Flatfiskur	11.578	kg.	54,79%			Bolfiskur á móti flatfiski

570 Undirreitir 4. Afli alls 54.7610 kg. og fjöldi kasta 408										
Ár	Fjöldi kasta	porskur	Ýsa	Steinbitur	Skarkoli	Sandkoli	Skrápur	Skötuselur		
2005	36	2.677	kg.	1.400	kg.	11.279	kg.	793	kg.	0
2006	177	229.780	kg.	62.961	kg.	9.796	kg.	0	kg.	0
2007	105	106.317	kg.	17.734	kg.	4.770	kg.	0	kg.	0
2008	56	26.013	kg.	20.235	kg.	0	kg.	0	kg.	0
2009	34	17.698	kg.	19.901	kg.	15.327	kg.	0	kg.	0
Alls kg.	408	382.485	kg.	122.231	kg.	41.172	kg.	793	kg.	0
5 ár	Bolfiskur	505.268	kg.	Flatfiskur	42.342	kg.	8,38%			377

Reitur 570 markar Húnaflóa að austanverðu, inn að Blönduósi og Vatnsnesi í suðri en Kálfsfhamarvík í Norðri og 21° V lgd. að vestanverðu. Skarkolaveiði er nokkuð góð í undirreitum 1 og 2 rúmlega 20% á móti Bolfiski, mest þorskur og ýsa samtals 1.398 tonn, en á móti veiðast 300 tonn af kola á þessu 5 ára tímabili sem tafian sýnir. Undirreitir 1 og 2 eru þannig séð allgóð veiðisvæði fyrir dragnót.

Mjög lítil heildarveiði er í undirreit 3, aðeins 18 tonn á 5 árum. Í undirreit 4 er góð þorskur og ýsuveiði en skarkolaveiði aðeins rétt rúm 8% á móti Bolfiskveiði.

Veðisvæði: Húnaflói austarlega - Reitur 570 - árin 2000-2004

570 Undirreitur 1. Afli alls 209.096 kg. og fjöldi kasta 275 köst										
Ár	Fjöldi kasta	Porskur	Ysa	Steinbitur	Skarkoli	Sandkoli	Skrápur	Lúða	Skata	Langlúra
2000	15	188 kg.	0 kg.	0 kg.	4.713 kg.	6.251 kg.	188 kg.	0 kg.	0 kg.	0 kg.
2001	5	300 kg.	0 kg.	0 kg.	413 kg.	100 kg.	225 kg.	0 kg.	0 kg.	0 kg.
2002	68	8.667 kg.	2.943 kg.	275 kg.	57.928 kg.	750 kg.	4.619 kg.	11 kg.	56 kg.	0 kg.
2003	61	2.341 kg.	5.618 kg.	5.482 kg.	30.113 kg.	82 kg.	196 kg.	0 kg.	0 kg.	0 kg.
2004	126	5.786 kg.	3.074 kg.	48 kg.	64.113 kg.	1.418 kg.	2.283 kg.	241 kg.	0 kg.	674 kg.
Alls kg.	275	17.282 kg.	11.635 kg.	5.805 kg.	157.280 kg.	8.601 kg.	7.511 kg.	252 kg.	56 kg.	674 kg.
5 ár	Bolfiskur	34.722 kg.	Flatfiskur	174.374 kg.	19,91%	Botfiskur á móti Flatfiski				

570 Undirreitur 2. Afli alls 430.960 kg. og fjöldi kasta 631										
Ár	Fjöldi kasta	Porskur	Ysa	Steinbitur	Skarkoli	Sandkoli	Skrápur	Lúða	Skata	Langlúra
2000	51	3.615 kg.	1.610 kg.	0 kg.	12.965 kg.	7.121 kg.	1.284 kg.	0 kg.	0 kg.	0 kg.
2001	15	2.251 kg.	875 kg.	0 kg.	11.913 kg.	1.928 kg.	113 kg.	0 kg.	0 kg.	0 kg.
2002	250	19.360 kg.	27.250 kg.	2.449 kg.	111.292 kg.	2.731 kg.	14.506 kg.	78 kg.	44 kg.	0 kg.
2003	109	7.181 kg.	25.184 kg.	481 kg.	46.666 kg.	468 kg.	1.757 kg.	0 kg.	0 kg.	0 kg.
2004	206	18.279 kg.	58.442 kg.	81 kg.	64.581 kg.	1.310 kg.	3.685 kg.	88 kg.	0 kg.	372 kg.
Alls kg.	631	50.686 kg.	113.361 kg.	3.011 kg.	247.417 kg.	13.558 kg.	21.345 kg.	166 kg.	44 kg.	372 kg.
5 ár	Bolfiskur	167.058 kg.	Flatfiskur	263.902 kg.	63,30%	Botfiskur á móti flatfiski				

570 Undirreitur 3. Afli alls 12.575 kg. og fjöldi kasta 34										
Ár	Fjöldi kasta	Porskur	Ysa	Steinbitur	Skarkoli	Sandkoli	Skrápur	Lúða	Skata	Langlúra
2000	0	0 kg.	0 kg.	0 kg.	0 kg.	0 kg.	0 kg.	0 kg.	0 kg.	0 kg.
2001	0	0 kg.	0 kg.	0 kg.	0 kg.	0 kg.	0 kg.	0 kg.	0 kg.	0 kg.
2002	5	125 kg.	0 kg.	0 kg.	575 kg.	606 kg.	88 kg.	25 kg.	0 kg.	0 kg.
2003	4	263 kg.	201 kg.	4 kg.	476 kg.	125 kg.	763 kg.	0 kg.	0 kg.	0 kg.
2004	25	1.332 kg.	302 kg.	0 kg.	4.213 kg.	3.134 kg.	304 kg.	26 kg.	0 kg.	13 kg.
Alls kg.	34	1.720 kg.	503 kg.	4 kg.	5.264 kg.	3.865 kg.	1.155 kg.	51 kg.	0 kg.	13 kg.
5 ár	Bolfiskur	2.227 kg.	Flatfiskur	10.348 kg.	21,52%	Botfiskur á móti Kolategund				

570 Undirreitur 4. Afli alls 14.149 kg. og fjöldi kasta 16										
Ár	Fjöldi kasta	Porskur	Ysa	Steinbitur	Skarkoli	Sandkoli	Skrápur	Lúða	Skata	Langlúra
2000	2	113 kg.	30 kg.	0 kg.	200 kg.	0 kg.	0 kg.	0 kg.	0 kg.	0 kg.
2001	1	0 kg.	0 kg.	0 kg.	0 kg.	0 kg.	100 kg.	0 kg.	0 kg.	0 kg.
2002	0	0 kg.	0 kg.	0 kg.	0 kg.	0 kg.	0 kg.	0 kg.	0 kg.	0 kg.
2003	0	0 kg.	0 kg.	0 kg.	0 kg.	0 kg.	0 kg.	0 kg.	0 kg.	0 kg.
2004	13	9.551 kg.	202 kg.	0 kg.	3.188 kg.	689 kg.	0 kg.	76 kg.	0 kg.	0 kg.
Alls kg.	16	9.664 kg.	232 kg.	0 kg.	3.388 kg.	689 kg.	100 kg.	76 kg.	0 kg.	0 kg.
5 ár	Bolfiskur	9.896 kg.	Flatfiskur	4.253 kg.	42,98%					

Á þessu 5 ára tímabili er mjög góð kolaveði í reit 570, einkum í undirreitur 1 og 2 þar sem kolaveði er 438 tonn á móti 202 tonnum af Bolfiski, mest þorsk og ýsu. Kolaveðin er tvöföld á við þorsk, ýsu og steinbit árin 2000-2004 en á næsta 5 ára tímabili, 2005-2009 vex afli af þorski og ýsu mjög mikið enda þrefaldast sóknin í köstum talið frá fyrra tímabili til þess síðara. Undirreitur 1 úr 275 köstum í 907 köst á síðara og undirreitur 2 úr 631 kasti í 1806 köst í því síðara. Sérstaka athygli vekur að skorkola aflinn lækkar um 50-60 tonn í undirreitur 1 og 2 hvorum eins og sveitarstjórnir á Skagaströnd, Húnaþingi Vestra og Kaldraneshreppi hafa lagt til. Heildarsóknina við heimabáta og stærð eða aflavísi, t.d. 22 metra eins og sveitarstjórnir á Skagaströnd, Húnaþingi Vestra og Kaldraneshreppi hafa lagt til. Athuga bann við dragnot innst á Húnafríð og þess vegna víðar en þá eftir tímabilum innan ársins. Sérstaklega að vernda hrygngingavæði á vorin í t.d. tvo mánuði í samráði við heimamenn við Húnaflóa.

Veisivæði: Húnaflói vestarlega (Steingrímsfjörður og inn með Vatnsnesi) Reitur 571 - árin 2000-2009

571 Undirreitir 1. Affi alls 79.911 kg. og fjöldi kasta 122 köst										
Ar	Fjöldi kasta	Porskur	Ysa	Steinbitur	Skarkoli	Sandkoli	Skrápur	Skarkoli	Skrápur	kg.
2000	2	178	0	0	0	0	0	0	100	0
2001	3	313	63	0	500	0	0	0	63	0
2002	19	0	100	0	150	11.251	0	0	0	0
2003	50	9.276	8.613	25	31	2.500	0	0	0	0
2004	10	16.813	1.752	0	63	0	0	0	0	0
2005	2	376	0	0	0	0	0	0	0	0
2006	10	210	2.200	0	140	0	0	0	0	0
2007	7	1.260	2.310	0	41	500	0	0	25	0
2008	6	83	2.413	0	102	200	0	0	0	0
2009	13	3.585	6.455	0	0	175	0	0	0	0
Alls kg.	122	32.094	23.906	25	1.202	14.451	0	0	188	0
10 ár	Bollfiskur	56.025	15.826	0	28,25%	0	0	0	0	0

Í reit 571 er ekki lagt til að lekað verði fyrir veidum með dragnót. Summan við 66'00"n.brd. Er lagt til að aðeins skip 22 metrar og minni megi stunda veiðar með dragnót og að aðeins báttum með heimahöfn á norðurlandi sem þaðan eru gerðir út séu heimilar veðar á Húnaflóa.

571 Undirreitir 2. Affi alls 186.188 kg. og fjöldi kasta 335										
Ar	Fjöldi kasta	Porskur	Ysa	Steinbitur	Skarkoli	Sandkoli	Skrápur	Skarkoli	Skrápur	Sólkoli
2000	18	1.314	0	0	3.638	2.081	0	0	777	0
2001	49	35.927	603	0	5.028	4.701	2.014	0	0	0
2002	11	2.900	2.200	40	450	950	0	0	0	0
2003	36	15.005	835	0	2.294	0	845	0	0	0
2004	45	8.969	11.295	0	3.347	62	144	0	0	0
2005	50	6.107	20.589	10	3.040	290	115	0	49	0
2006	38	2.862	12.751	18	647	0	0	25	0	0
2007	57	4.735	15.843	35	354	85	45	0	0	0
2008	20	1.583	4.651	0	86	50	0	0	0	0
2009	11	504	5.463	0	19.707	8.219	3.940	0	0	0
Alls kg.	335	79.906	74.230	103	31.949	12.808	13.326	0	0	0
10 ár	Bollfiskur	154.239	109.100	0	20,71%	0	0	0	0	0

571 Undirreitir 3. Affi alls 585.678 kg. og fjöldi kasta 1.110										
Ar	Fjöldi kasta	Porskur	Ysa	Steinbitur	Skarkoli	Sandkoli	Skrápur	Skarkoli	Skrápur	Sólkoli
2000	3	688	0	0	38	25	75	0	0	0
2001	0	0	0	0	0	0	0	0	0	0
2002	19	625	275	0	38	9.458	63	0	0	0
2003	21	2.115	2.777	0	464	1.008	226	0	0	0
2004	64	9.442	19.109	0	1.852	516	579	0	0	0
2005	66	9.435	14.523	39	926	375	338	0	0	0
2006	65	3.794	14.546	139	1.556	0	0	0	0	0
2007	102	3.880	28.210	60	2.025	826	45	0	0	0
2008	213	6.914	134.531	0	3.721	600	0	0	0	0
2009	129	1.655	64.565	0	3.506	0	0	0	0	0
Alls kg.	682	38.578	278.536	238	31.949	12.808	13.326	0	0	0
10 ár	Bollfiskur	317.352	282.260	0	8,90%	0	0	0	0	0

571 Undirreitir 4. Affi alls 1.648.890 kg. og fjöldi kasta 3612											
Ar	Fjöldi kasta	Porskur	Ysa	Steinbitur	Skarkoli	Sandkoli	Skrápur	Skarkoli	Skrápur	Lúða	Langlúra
2000	130	79.032	2.680	0	4.476	754	227	0	0	0	0
2001	83	27.359	6.489	0	2.173	313	1.283	0	0	0	0
2002	69	18.947	9.571	0	2.867	150	2.172	0	15	13	0
2003	228	46.674	53.123	200	6.650	515	2.590	0	38	0	0
2004	616	56.987	199.608	18	10.892	3.037	15.047	0	44	0	0
2005	437	47.431	196.486	237	5.088	842	2.989	10	23	0	0
2006	637	43.691	196.347	1.487	17.140	433	642	15	0	575	0
2007	744	71.475	170.318	680	10.535	3.112	1.382	13	21	0	0
2008	392	31.105	149.091	193	6.357	280	0	0	62	0	0
2009	276	7.600	123.031	70	5.552	110	170	0	0	0	0
Alls kg.	3.612	430.341	1.106.744	2.885	71.730	9.546	27.420	238	203	575	0
10 ár	Bollfiskur	1.539.880	1.099.100	0	7,08%	0	0	0	0	0	0

Veðisvæði: Vestfirðir Reitur 623 Öndarfarjörður og út af Barða 2000-2009

623 Undirreitur 3. Afli alls 2807252 kg. og fjöldi kasta 2363 köst

Ár	Fjöldi kasta	Porskur	Ýsa	Steinbitur	Skarkoli	Sandkoli	Skrápur	Lúða	Skötuselur	Sólkoli
2000	191	226.351	37.606	0	5.137	215	0	47	kg.	kg.
2001	81	65.557	16.557	0	2.689	250	0	63	kg.	kg.
2002	112	108.377	12.480	0	3.465	0	0	0	kg.	kg.
2003	197	188.636	24.794	140	18.780	1.768	0	670	kg.	kg.
2004	320	287.838	57.193	112	24.180	258	0	34	kg.	kg.
2005	492	503.114	35.024	75	19.355	2.031	0	91	kg.	34 kg.
2006	308	276.528	65.161	1.968	37.550	565	270	110	kg.	19 kg.
2007	168	52.973	93.014	4	16.422	100	0	34	kg.	230 kg.
2008	265	165.620	104.860	1.055	10.287	0	0	134	kg.	32 kg.
2009	169	248.796	75.141	411	12.976	6	0	0	kg.	44 kg.
Alls kg.	2.303	2.123.790	521.830	3.765	150.841	5.193	270	1.183	kg.	325 kg.
10 ár	Bolfiskur	2.123.790	Flatfiskur	133.302	kg.	6,28%				

Undirreitur 3 í reit 623 er veðisvæði sem nær yfir bæði Öndarfarjörð og svokallaða Grunnbleiðu út af Barða sem er gjöfult svæði í dragnótaveði, einkum af þorski sem þar v sem þar veit vel Uppskipti aflans á milli Barðableiðu og Öndarfarjörðar er ekki hægt að aðgreina eftir þeim gögnum sem aðgangur var að frá Hafró. Til þess að vinna þá vinnu þarf að aðgreina köstin eftir breidd og lengd úr aflabókum skipstjóra þeirra skipa sem veiðar stunduðu á svæðinu. Svo náinn aðgangur er sennilega brot á þeim trúnaði sem þarf að ríkja milli Hafró og skipstjóra.

Nokkuð víst er að mestur þorskaflinn er veiddur út af Barða en talsvert ef ekki meiri hluti ýsuafans úr Öndarfarjörð.

Samantekt Hafró úr innanverðum Öndarfarjörð sýnir það.

Það veður athyglí að afli vex og sókn einnig frá 2004. Það er ósætt um það meðal íbúa Öndarfarjörðar að una við dragnótaveiðar í innanverðum Öndarfarjörð og rétt að bregðast við með tillögu um að loka firðinum innanverðum. Dragnótaveiði yrði þá óheimil innan þeirrar línu allt árið.