

6. september 2001

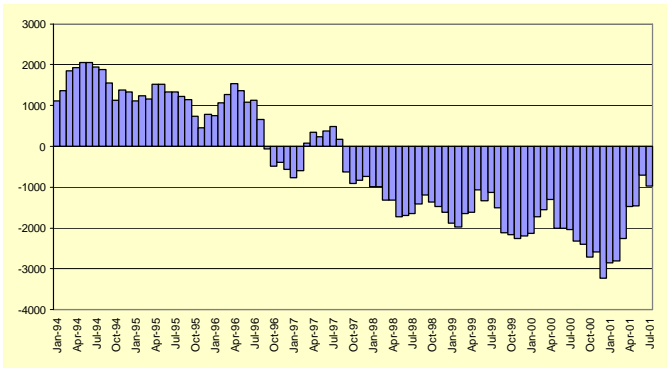
Er efnahagslífið enn í uppsveiflu?

Efnahagssumræðan að undanförmu hefur einkum snúist um það hvort efnahagslífið sé enn í uppsveiflu, hvort tekið sé að hægja á og jafnvel hvort farið sé að gæta samdráttar. Í þessu samhengi hefur m.a. verið nefnt að hagvöxtur á fyrsta fjórðungi yfirstandandi árs hafi verið umtalsverður og að ekkert bendi til viðsnúnings í þessum efnu eða sjáanlegs slaka í efnahagslífinu upp á síðkastið.

Af þessu tilefni er fróðlegt að skoða ýmsar nærtækar efnahagsvísbendingar. Skoðum fyrst tölur um útflutning. Framan af árinu jókst útflutningur umtalsvert og er reyndar helsta ástæða mikils hagvaxtar á fyrsta ársfjórðungi. Frá þeim tíma hefur hins vegar verulega dregið úr vexti útflutnings og tölur til loka júlí sýna tæplega 5% magnaukningu samanborið við 15% aukningu til aprílloka. Þar skiptir miklu að útflutningur sjávarafurða hefur dregist saman að raungildi og verulega hefur hægt á vexti stóriðjuútflutnings. Þessi þróun er ótvíræð vísbending um kælingu hagkerfisins og áhrifa hennar mun gæta í hagvaxtartölum fyrir annan ársfjórðung.

Vöruskiptajöfnuður—Án skipa og flugvéla 6 mánaða meðaltöl á hlauðandi verðlagi

M.kr.



Þróun innflutnings gefur svipaða niðurstöðu. Á fyrstu fjórum mánuðum ársins dróst almennur innflutningur, þ.e. án skipa og flugvéla, saman um 2½% að raungildi. Samdrátturinn nam hins vegar 6½% á fyrstu sjö mánuðunum. Þennan aukna samdrátt má einkum rekja til innflutnings almennra fjárfestingarvara, en hann dróst saman um 15%, eða 10% meira en á fyrstu fjórum mánuðunum. Einnig jókst samdráttur neysluveru, úr 12% í tæplega 16% á sama tíma. Hins vegar jókst innflutningur á ýmsum rekstrarvörum um tæplega 8%, jafnt til stóriðju sem annarra atvinnugreina. Bráðabirgðatölur fyrir ágúst (sem birtar eru á [vefsíðu ráðuneytisins](#)) sýna að áfram dregur úr innflutningi.

Tölur um vöruskiptajöfnuðinn á fyrstu sjö mánuðum ársins segja svipaða sögu, þ.e. að efnahagslífið sé að leita jafnvægis eftir kröftuga uppsveiflu undanförmis misseri. Þannig minnkaði hallinn á vöruskiptajöfnuði um meira en helming frá síðasta ári, m.v. fast gengi, eða úr 24½ milljarði króna í 11½ milljarð. Umskiptin að frátöldum skipum og flugvélum eru ennþá meiri, eða úr 16½ milljarði króna halla í fyrra í 5½ milljarði halla á fyrstu sjö mánuðum þessa árs. Þessi þróun kemur glöggt fram í meðfylgjandi línuriti sem sýnir að vöruskiptahallinn síðustu sex mánuði (án skipa og flugvéla) nemur að meðaltali 1 milljarði króna á mánuði, eða sem svarar til 12 milljarða á ársgrundvelli.

Þessar tölur benda þannig eindregið til þess að síðustu spár (frá því í júní) sem gerðu ráð fyrir tæplega 40 milljarða króna vöruskiptahalla á árinu 2001, eða svipuðum halla og árið 2000, hafi verið allt of háar. Mun sennilegra er að hallinn verði á bilinu 20-25 milljarðar króna, eða nær helmingi minni.

| Tekjur ríkissjóðs janúar-júlí | | |
|-------------------------------|-----------|-----------|
| 12 mánaða breytingar, % | 1999-2000 | 2000-2001 |
| Skatttekjur alls | 11,7 | 6,9 |
| Tekjuskattar | 26,1 | 18,6 |
| Tryggingagjöld | 8,1 | 9,6 |
| Eignarskattar | 7,3 | 12,9 |
| Veltuskattar | 5,8 | -0,6 |
| Tekjur alls | 11,2 | 7,6 |

| Gjöld ríkissjóðs janúar-júlí | | |
|------------------------------|-----------|-----------|
| 12 mánaða breytingar % | 1999-2000 | 2000-2001 |
| Almenn mál | 15,3 | 9,5 |
| Félagsmál | -1,8 | 19,1 |
| Atvinnumál | 4,8 | 23,0 |
| Vaxtagjöld | 38,6 | 22,5 |
| Önnur útgjöld | 34,0 | 53,2 |
| Gjöld alls | 5,3 | 20,2 |

Niðurstöður ríkisreiknings fyrir árið 2000

Ríkisreikningur fyrir árið 2000 hefur nú verið lagður fram. Ekki er alveg einfalt að túlka niðurstöðutölur reikningsins þar sem hann endurspeglar annars vegar útkomu úr hefðbundnum rekstri ríkisins á árinu 2000 og hins vegar afkomuna að viðbættum áhrifum ýmissa svokallaðra óreglulegra liða sem ekki snúa beinlínis að rekstri ársins heldur taka jafnvel til áætlaðra útgjalda ríkissjóðs, t.d. vegna lífeyrissgreiðslna, á næstu árum og áratugum. Skoðum þetta aðeins nánar.

Niðurstöðutölur ríkisreiknings sýna 4,3 milljarða króna halla, samanborið við 16,7 milljarða króna afgang samkvæmt fjárlögum. Hér munar sem sé ríflega 20 milljörðum króna. Hver er skýringin á þessum mun? Hefur rekstur ríkisins farið gjörsamlega úr böndunum? Síður en svo. Mismunurinn stafar alfarið af bókfærslu ýmissa óreglulegra liða á meðan hefðbundinn rekstur ríkissjóðs skilar, ef eitthvað er, betri útkomu en áætlað var.

Auknar skuldbindingar vegna áætlaðra lífeyrissgreiðslna ríkisstarfsmanna á næstu árum og áratugum vega hér þyngst, en þær nema tæplega 25 milljörðum króna og hækka um 12 milljarða milli ára og 17 milljarða frá áætlun fjárlaga. Það vekur athygli að áhrif kjarasamninga grunnskólakennara við sveitarfélög, ekki ríkið, leiða til 11½ milljarði króna hækkunar á gjaldfærðum lífeyrisskuldbindingum í ríkisreikningi á meðan kjarasamningar ríkisins við framhaldsskólakennara skýra einungis 2½ milljarði króna hækkun.

Hin megin skýringin á frávikum ríkisreiknings frá fjárlögum felst í verulegri hækkun á afskriftum skattkrafna, eða sem nemur um 7 milljörðum króna bæði frá árinu 1999 og frá áætlun fjárlaga. Þessi niðurstaða endurspeglar ganggera endurskoðun á útstandandi skattkröfum sem reyndust hafa verið verulega ofmetnar í reikningum fyrri ára.

Í þessu samhengi er rétt að nefna að reikningsskilavenjur ríkissjóðs eru að ýmsu leyti frábrugðnar því sem gengur og gerist víða erlendis og reyndar því sem gert er ráð fyrir í ýmsum alþjóðastöðlum, t.d. hjá OECD og Alþjóðagjaldeyrissjóðnum. Þar er m.a. áföllnum lífeyrisskuldbindingum dreift á mörg ár, en hér eru þær gjaldfærðar á einu ári. Sama gildir um afskriftir skattkrafna. Það má því með nokkurri réttu halda því fram að við séum að þessu leyti kaþólskari en páfinn.

Sú stærð sem gefur hins vegar besta mynd af afkomu ríkisins er lánsfjárafgangurinn, en hann sýnir þá fjárhæð sem er til ráðstöfunar til greiðslu skulda ríkissjóðs eða til að bæta stöðu hans með öðrum hætti. Niðurstöður ríkisreiknings sýna að ríkissjóður skilaði lánsfjárafgangi árið 2000, fjórða árið í röð, sem nam 9½ milljarði króna, og hafði þá tæplega 9 milljörðum króna þegar verið varið til að lækka skuldbindingar ríkissjóðs hjá Lífeyrissjóði starfsmanna ríkisins. Langstersta hluta lánsfjárafgangsins, eða 8 milljörðum króna, var varið til að greiða niður skuldir ríkissjóðs og afgangurinn gekk til að bæta stöðuna gagnvart Seðlabanka o.fl.

Að öllu samanlögðu má því telja afkomu ríkissjóðs á árinu 2000 fyllilega ásætlanlega og í samræmi við áætlanir og jafnvel gott betur.

Bindandi álit varðandi túlkun tvísköttunarsamninga.

Samkvæmt 117. gr. laga um tekju- og eignarskatt nr. 75/1981, skal fjármálaráðherra gefa út bindandi álit um túlkun og framkvæmd tvísköttunarsamninga. Embætti ríkisskattsjófra hefur hins vegar það hlutverk að gefa bindandi álit í skattamálum þegar um er að ræða innlenda skattalagggjöf. Frá því að ráðuneytið tók við þessu verkefni um mitt síðasta ár hefur ráðuneytið gefið út 8 bindandi álit þar af 6 á þessu ári. Á heimasíðu ráðuneytisins eru birt þau bindandi álit sem þykja hafa almenna þýðingu.

Á þessum tíma hefur verklag ráðuneytisins við útgáfu bindandi álita verið í nokkurri þróun en afgreiðslutími er nú oftast um 3 mánuðir. Flestar beiðnanna fjalla um skattlagningu fjárstreymis milli alþjóðlegra fyrirtækja, sem stofnað hafa félög hér á landi, og hafa fasta starfsstöð í Sviss. Þeir tvísköttunarsamningar Íslands sem oftast hefur reynt á í bindandi álitum ráðuneytisins eru við Sviss, Kanada, Bandaríkin og Lúxemborg, en þess má geta að sá síðastnefndi kemur til framkvæmda um næstu áramót.

| Greiðsluafkoma ríkissjóðs janúar-júlí | | |
|---------------------------------------|--------|--------|
| M.kr. | 2000 | 2001 |
| Tekjur umfram gjöld | 7478 | -5246 |
| Hr. lánsfjárfjöfnuður | 9302 | -7612 |
| Afborganir lána | -26399 | -22045 |
| Br. lánsfjárfjöfnuður | -20594 | -38408 |
| Lántökur | 18855 | 31859 |
| Greiðsluafkoma | -1742 | -6547 |

| Ýmsar helstu hagtölur | | |
|--------------------------|------|------|
| 12 mánaða br., % | 2000 | 2001 |
| Verðbólga-ágúst | 4,7 | 7,9 |
| Kjarnaverðbólga-ágúst | 3,0 | 8,8 |
| Launavísitala-júlí | 7,9 | 8,1 |
| Heildarvelta jan.-apríl | 6,5 | 10,8 |
| Smásköluvelta jan.-apríl | 4,6 | 2,8 |
| Atvinnuleysi - júlí | 1,1 | 1,1 |