

# Vefrit fjármálaráðuneytisins

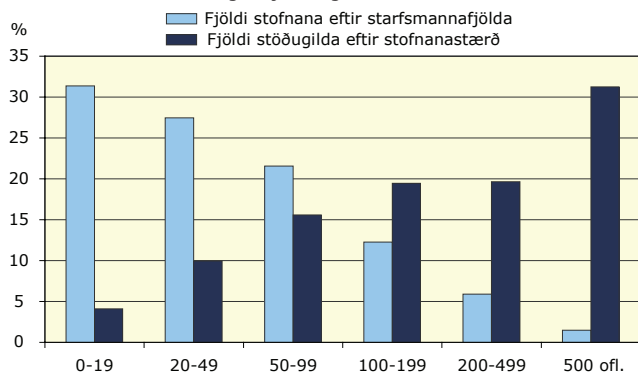
13. september 2007

## Ríkisstofnunum hefur fækkað

Ríkisstofnanir voru tæplega 250 árið 1998 en eru nú rúmlega 200. Hér er gerð grein fyrir nokkrum tölulegum staðreyndum um fjölda stofnana, starfsmanna og stöðugilda en umfjöllunin birtist í [niðurstöðum könnunar á starfsumhverfi ríkisstarfsmanna frá árinu 2006](#).

Í október 2006 voru ríkisstofnanir sem tilheyra framkvæmdavaldi 204 talsins. Stærð ríkisstofnana er breytileg. Sú fámennasta er með 2 starfsmenn en sú fjölmennasta með rúmlega 4.700 manns. Miðgildi stærðar stofnana er 38 starfsmenn í 33 stöðugildum. Rúmlega helmingur stofnana ríkisins er með færri en 50 starfsmenn en hjá þeim starfa aðeins um 10% ríkisstarfsmanna. Sé litið á stöðugildi eru 59% stofnana með færri en 50 stöðugildi, en hlutfallið árið 1998 var 68%. Stofnunum hefur því bæði fækkað og þær stækkað á tímabilinu.

Hlutfallslegur fjöldi og stærð ríkisstofnana



Eins og áður sagði er breytileiki í stærð stofnana mjög mikill, hvort sem litið er til fjölda stöðugilda eða starfsmanna. Mestur er munurinn meðal heilbrigðisstofnana. Sú fámennasta er með ríflega 10 starfsmenn en sú fjölmennasta ríflega 4.700. Að jafnaði eru fjölmennustu vinnustaðirnir heilbrigðisstofnanir, jafnvel þótt litið sé framhjá LSH sem er allra fjölmennastur. Framhalds- og háskólar eru einnig fjölmennar stofnanir en fámennustu vinnustaðirnir eru almennt stofnanir á sviði skatta- og tollamála.

Fjöldi starfsmanna ríkisstofnana 1. október 2006 var um 21.600 í 17.600 stöðugildum. Til samanburðar má geta þess að á fjórða ársfjórðungi 2006 voru 169.900 starfandi á vinnumarkaðnum í heild. Töluverðar sveiflur geta verið í starfsmannafjölda stofnana eftir árstíma, t.d. vegna sumarleyfa eða verkefnastöðu. Meðalfjöldi starfsmanna og stöðugilda er því nokkru hærra ef litið er á heilt ár í einu í stað „punktstöðu“ líkt og hér er gert.

Yfirlit yfir fjölda stofnana, starfsmanna og stöðugilda	Fjöldi stofnana	Fjöldi starfsmanna	Fjöldi stöðugilda
Stofnanahópur			
Æðsta stjórnarsýsla	16	735	707
Sýslumannsembætti, löggæsla og fangelsi	30	1.642	1.571,30
Stofnanir skatt- og tollamála	13	512	488,2
Aðrar stofnanir fjár-, dóms- og kirkjumálaráðuneyta	11	603	474,1
Heilbrigðisstofnanir	23	8.210	6.413,50
Stofnanir félags- og lýðheilsamála	22	2.005	1.465,50
Framhalds- og háskólar	33	4.480	3.538,20
Aðrar mennta-, menningar- og vísindastofnanir	20	936	805,9
Stofnanir atvinnumálaráðuneyta, umhverfis-, skipulags- og samgöngumála	36	2.444	2.149,60
<b>Samtals</b>	<b>204</b>	<b>21.567</b>	<b>17.613,30</b>

Töluverður hluti hópsins er í minna en 50% starfi, eða ríflega 3.100 einstaklingar í 760 stöðugildum. Er það einkum ungt fólk sem starfar

hjá heilbrigðisstofnunum og stofnunum félags- og lýðheilsamála. Ef litið er til stofnanahópa er fjöldinn mestur hjá heilbrigðisstofnunum en hjá þeim er um þriðjungur stöðugilda hópsins sem hér er til umfjöllunar. Næstfjölmennasti hópurinn er í framhalds- og háskólum eða um 20%. Fámennustu hóparnir eru stofnanir skatta- og tollamála og stofnanir fjár-, dóms- og kirkjumálaráðuneyta (að löggæslu og sýslumannsembættum undanskildum).

## Ríkisaðstoð vegna þjónustu í almannabágu

Í 61. gr. samningsins um evrópska efnahagssvæðið kemur fram sú meginregla að óheimilt er að veita ríkisaðstoð sem er til þess fallin að raska samkeppni með því að ívilna ákveðnum fyrirtækjum, eða framleiðslu ákveðinna vara, að því leyti sem hún hefur áhrif á viðskipti milli samningsaðila. Í sömu grein er jafnframt fjallað um undanþágur frá meginreglunni. Til fyllingar þessu ákveði gefur Eftirlitsstofnun EFTA (í kjölfar stofnana Evrópusambandsins) út leiðbeinandi reglur um form og efnisreglur í tengslum við ríkisaðstoð. Er þessum leiðbeinandi reglum skipt upp í hina ýmsu kafla og tekur hver kafli breytingum eftir því sem þörf er metin á. Þannig er í hinum leiðbeinandi reglum t.d. að finna sér kafla um ríkisaðstoð, byggðaaðstoð, aðstoð til skipasmíða, sjóflutninga o.s.frv.

Nýverið var gefinn út nýr kafli sem myndar hluta áður nefndra leiðbeiningarreglna og snýr að ríkisaðstoð vegna þjónustu í almannabágu ("state aid in the form of public service compensation"). Stofnanir Evrópusambandsins hafa um nokkurn tíma haft til skoðunar hvort líta beri á opinberan fjárstuðning við aðila sem falið er að veita þjónustu í almannabágu sem tilkynningarskylda ríkisaðstoð í skilningi 61. gr. samningsins um evrópska efnahagssvæðið. Í kjölfar dóma frá Evrópudómstólum (t.d. Altmark C-280/00) er almennt litið svo á að fjögur skilyrði séu fyrir því að ekki sé um ólögmæta ríkisaðstoð að ræða í slíkum tilfellum. Í fyrsta lagi verður viðkomandi aðili í raun að hafa með höndum skilgreinda starfsemi sem lýtur opinberum kvöðum. Í öðru lagi verður ríkisaðstoðin að vera fyrirfram ákveðin og skilgreind á gagnsæjan hátt. Í þriðja lagi má ríkisaðstoðin ekki vera meiri en sem nemur kostnaði fyrirtækisins við að veita hina opinberu þjónustu sem því hefur verið falið. Í fjórða lagi verður upphæð ríkisaðstoðarinnar, sé aðilinn ekki valinn að undangengnu útboði, að taka mið af kostnaði sambærilegra fyrirtækja og verkefna.

Aðeins að þessum fjórum skilyrðum uppfylltum er hægt að líta svo á að hinn opinberi fjárstuðningur til viðkomandi aðila feli ekki í sér ívilnuna á kostnað annarra fyrirtækja og þar með sé tilkynningarskyld ríkisaðstoð. Í kjölfar dómaframkvæmdar Evrópudómstólsins hefur Eftirlitsstofnun EFTA því eins og áður segir gefið út leiðbeinandi reglur um ríkisaðstoð vegna þjónustu í almannabágu. Samkvæmt reglunum verður öll viðvarandi aðstoð frá og með 20. júlí sl., á þessu sviði, að nýrri aðstoð sem ber að tilkynna um. Með viðvarandi aðstoð er átt við aðstoð sem var við lýði þegar viðkomandi aðildarríki gerðist aðili að evrópska efnahagssvæðinu en hugtakið ný aðstoð nær til ríkisaðstoðar sem er síðar til komin. Í tilfalli nýrrar aðstoðar getur aðildarríkjum verið gert skylt að endurkrefja ólögmæta ríkisaðstoð aftur í tímann, en ef um viðvarandi aðstoð er að ræða er einvörðungu um leiðréttingu til framtíðar að ræða.

Meðal aðildarríkja evrópska efnahagssvæðisins eru nokkuð deilt um það hversu langt þessar reglur nái og hvaða áhrif þær hafi í raun á þjónustu í almannabágu og jafnframt hvað teljist vera þjónusta í almannabágu. Sem dæmi um það má nefna að fyrir EFTA dómstólum liggur nú mál sem snýr að því hvort stuðningur norska ríkisins við opinbera leikskóla kunnir að fela í sér ólögmæta ríkisaðstoð. Í því máli hefur einkarekinn leikskóli ("Private Barnehagers Landsforbund") kært ákvörðun Eftirlitsstofnunar EFTA frá 27. febrúar 2007 sem taldi slíkan stuðning ekki falla undir 61. gr. EES samningsins um tilkynningarskylda ríkisaðstoð. Er fyrirséð að á næstu misserum muni fleiri mál af þessum toga verða tekin til meðferðar bæði hjá Evrópudómstólum og EFTA dómstólum og þar með varpa skýrara ljósi á hugtakið þjónusta í almannabágu.

Tekjur ríkissjóðs janúar – júlí	2006	2007
12 mánaða breyting (%)		
Skatttekjur og trygg.gjöld	21,6	12,1
Skattar á tekjur og hagnað	39,7	16,8
Eignarskattar	-29,5	11,5
Skattar á vöru og þjónustu	16,3	8,7
Tryggingagjöld	16,0	6,8
Tekjur alls	16,4	16,9

Gjöld ríkissjóðs janúar – júlí	2006	2007
12 mánaða breyting (%)		
Almenn opinber þjónusta	-18,2	0,3
Heilbrigðismál	6,1	7,4
Alm.trygg. & velferðarmál	-6,8	15,4
Efnahags- og atvinnumál	-0,9	18,8
Menntamál	11,0	11,3
Gjöld alls	-1,5	14,2

Afkoma ríkissjóðs janúar – júlí	2006	2007
Milljónir króna		
Handbært fé frá rekstri	36.500	46.526
Hreinn lánsfjárfjöfnuður	34.116	-22.320
Afborgun lána	-35.088	-36.416
Brúttó lánsfjárfjöfnuður	-3.282	-61.047
Lántökur	19.735	53.245
Greiðsluafkoma	16.453	-7.802

Ýmsar hagtölur	2006	2007
12 mánaða breyting (%)		
Verðbólga (sept.)	7,6	4,2
Kjarnaverðbólga (sept.)	7,2	5,2
Launavísitala (júlí)	10,2	8,3
Heildarvelta (jan.-apríl)	13,6	11,7
Smásöluvelta (jan.-apríl)	6,7	6,5
Atv.leysi, árst.leiðr. (ágúst)	1,2	0,9