



Menntamálaráðuneyti

Úttekt á rekstri og stjórnun
Háskólans í Reykjavík

ágúst 2003

Efnisyfirlit

1	Samantekt	1
2	Inngangur	2
3	Stefna og skipulag	4
3.1	Hlutverk	4
3.2	Markmið	5
3.3	Mælikvarðar á árangur starfseminnar	5
3.3.1	Mat KPMG á hlutverki og markmiðum	6
3.4	Stjórnun og skipulag	7
3.4.1	Viðskiptadeild	10
3.4.2	Tölvunarfræðideild	12
3.4.3	Mat KPMG á stjórnun og skipulagi	14
3.5	Fjarkennsla og tengdar fræðigreinar	15
3.5.1	Mat KPMG á fjarkennslu og framboði tengdra fræðigreina	16
4	Verkefnið	17
4.1	Kennsluhlutverk	17
4.1.1	Viðskiptadeild	17
4.1.2	Tölvunarfræðideild	17
4.1.3	Mat KPMG á kennsluhlutverki	18
4.2	Inntaka nemenda	18
4.2.1	Mat KPMG á inntöku nemenda	18
4.3	Aðstaða og þjónusta	19
4.3.1	Aðstaða	19
4.3.2	Þjónusta	19
4.3.3	Mat KPMG á aðstöðu og þjónustu	20
4.4	Nemendur og nemendaígildi	20
5	Rekstur	23
5.1	Fjárreiður	23
5.1.1	Skipting á fjárframlagi ríkisins	23
5.1.2	Rekstrarkostnaður eininga	23
5.1.3	Tekjuöflun	24
5.1.4	Fjárhagsstaða og fjármögnun	24
5.2	Undirvertakar	25
5.3	Uppgjör og eftirlit	25
5.4	Mat KPMG á rekstri	25
6	Skólastarf, gæði náms og upplýsingagjöf	27
6.1	Markmið um gæði náms	27
6.1.1	Viðskiptadeild	27
6.1.2	Tölvunarfræðideild	27
6.1.3	Mælikvarðar á gæði	27
6.1.4	Mat KPMG á markmiðum um gæði náms	28
6.2	Formlegt gæðakerfi	28
6.2.1	Hæfni og reynsla kennara	28
6.2.2	Mat á störfum kennara	29
6.2.3	Reglubundið sjálfsmat/árangursmat í deildum skólans	30
6.2.4	Upplýsingakerfi og upplýsingagjöf	32
6.3	Mat KPMG á gæðakerfi og upplýsingagjöf	32
7	Viðaukar	34
7.1	Viðmælendur KPMG	34
7.2	Rekstrarsamningur	35

1 Samantekt

Meginniðurstöður úttektar KPMG á rekstri og stjórnun Háskólans í Reykjavík eru eftirfarandi:

- Hlutverk og markmið skólans eru skýr og sett fram í opinberum gögnum skólans. Formlegt mat á markmiðum skólans hefur verið í þróun á samningstímanum og hafa opinberir mælikvarðar verið skilgreindir þó mælanleg viðmið hafi ekki verið sett varðandi markmiðin.
- Skipulag skólans er fastmótað og skilvirkt. Háskólaráð er virkt og styður rektor þegar þörf krefur. Starfsmenn jafnt sem nemendur virðast ánægðir í skólanum og til að mynda hefur HR tvö undanfarin ár verið valið fyrirtæki ársins í könnun VR.
- Skólinn hefur unnið að þróun fjarkennslu á sviði tölvunarfræði og býður nú upp á umtalsverðan fjölda tengdra fræðigreina/námsbrauta við BS-nám í viðskipta- og tölvunarfræði.
- Eitt helsta einkenni skólans frá stofnun hefur verið mikill vöxtur. Þróun nemendaígilda hefur þó orðið með nokkuð öðrum hætti á samningstímanum en ráð var fyrir gert í upphaflegu samkomulagi. Var brugðist við því af samningsaðilum með bókun við rekstrarsamning um áramótin 2001/2002. Nemendaígildi HR fyrir árið 2002 voru innan þeirra vikmarka sem tilgreind voru í nýju samkomulagi en uppgjör nemendaígilda fyrir árið 2003 liggur ekki fyrir.
- Rekstur HR er í góðu horfi og í samræmi við markmið sem almennt gilda um rekstur sjálfseignarstofnana. Eftirlit háskólaráðs er virkt og skólinn hefur reynst megnugur að bregðast með árangursríkum hætti við breytingum í rekstrarumhverfi. Kostnaðarvitund er almenn meðal stjórnenda og starfsmanna.
- Gæðastarf skólans hefur verið í mótun á samningstímanum. Stjórnendur skólans telja að nú sé komið að því að auka samræmingu og stuðning stjórnun skólans við gæðaferlið. Telja úttektaraðilar það mjög af hinu góða. Skólinn hefur ekki tekið í notkun formlegt gæðakerfi á vegna starfsemi sinnar á úttektartímanum, en útlit er fyrir að það verði hugsanlega gert fyrir lok samningstímans.

Að mati KPMG uppfyllir Háskólinn í Reykjavík ákvæði rekstrarsamnings við menntamálaráðuneyti.

2 Inngangur

Afmörkun verkefnis

Menntamálaráðuneytið hefur falið KPMG Ráðgjöf að framkvæma úttekt á rekstri- og stjórnun Háskólans í Reykjavík (HR). Markmið úttektarinnar er að kanna hvort að háskólinn uppfylli ákvæði laga, rekstrarsamnings og skipulagsskrár með tilliti til reksturs og stjórnun. Við úttektina var lagt mat á ákveðna þætti byggt á lögum um háskóla nr. 136/1997, rekstrarsamning Menntamálaráðuneytisins og Sjálfseignarstofnunar Verslunarráðs Íslands um viðskiptamenntun vegna Háskólans í Reykjavík og Skipulagsskrá fyrir Sjálfseignastofnun Verslunarráðs Íslands um viðskiptamenntun. Þeir þættir sem einkum var lagt mat á eru stjórnun og skipulag, hlutverk og markmið, verkefni, skólastarf, gæði náms og upplýsingagjöf, fjárreiður, undirverktaka og framkvæmd og eftirlit rekstrarsamnings.

Jafnframt var kannað viðhorf kennara og nemenda til kennslu- og námsaðstöðu, gæða kennslunnar, þjónustu, námsframboðs og aðgengi upplýsinga. Umfang úttektarinnar einskorðast við grunnám til BS-gráðu við viðskipta- og tölvunarfræðideildir HR.

Aðferðafræði

Úttektin stóð yfir frá fyrri hluta maí til ágústloka 2003. Upplýsinga um rekstur og gæðamál hjá Háskólanum í Reykjavík var einkum aflað með söfnun fyrirbyggjandi gagna innan skólans. Ársreikningar og önnur rekstrargögn frá skólanum voru yfirfarin og greind. Upplýsingar frá nemendaskrá og af fjármálasviði t.d. varðandi nemendaígildi voru rýnd auk þess sem farið var ítarlega yfir fjölmargar kannanir og athuganir, sem ýmist hafa verið unnar af utanaðkomandi aðilum eða innan HR. Viðtöl voru tekin við alla helstu stjórnendur skólans í maí og júní s.s. formann háskólaráðs auk tveggja stjórnarmanna, rektor, yfirmenn viðkomandi deilda og stoðsviða og formann félags útskrifaðra nemenda (RUA). Auk þess voru settir saman tveir rýnihópar, annars vegar með fulltrúum kennara og hins vegar fulltrúum nemenda, sem vörpuðu ljósi á viðhorf þeirra til ákveðinna þátta samningsins.¹

Uppsetning skýrslu

Í samræmi við erindisbréf Menntamálaráðuneytis til KPMG er einn megin útgangspunktur úttektarinnar rekstarsamningur HR og ráðuneytisins og tekur uppbygging skýrslunnar mið af því. Skýrslan skiptist því í fjóra meginkafla:

¹ Sjá viðauka

- Hlutverk og markmið (fjallar um 2. gr. samningsins)
- Verkefnið (fjallar um 3. gr. samningsins)
- Rekstur (fjallar um 4., 5., 6. auk 9. gr. samningsins)
- Skólastarf, gæði náms og upplýsingagjöf (fjallar um 7. gr. samningsins)

Innan þessara meginhluta eru millikaflar þar sem leitast er við að lýsa ákveðnum þáttum úr starfsemi og rekstri HR eins og hann kom fyrir sjónir á úttektartímabilinu og í framhaldi af því er lagt mat á viðkomandi þætti.

Fyrir hönd KPMG Ráðgjafar unnu Unnar Hermannsson og Hrannar Hólm úttektina en auk þeirra kom Halldóra Jónsdóttir að ákveðnum þáttum verkefnisins.

3 Stefna og skipulag

Í 2. gr. þjónustusamnings Háskólans í Reykjavík og Menntamálaráðuneytisins kemur fram að á samningstímanum eigi skólinn að útfæra hlutverk sitt með því að setja sér markmið til nokkurra ára og árleg markmið, ásamt því að velja mælikvarða á árangur starfsemi sinnar. Í kaflanum verður farið yfir það hlutverk og markmið sem skólinn hefur sett sér og þann mælikvarða á árangur sem skólinn miðar við.

3.1 Hlutverk

Háskólinn í Reykjavík er háskólastofnun sem sinnir æðri menntun, rannsóknum og tengdum verkefnum. Hlutverk hans samkvæmt skipulagsskrá er að auka samkeppnishæfni íslensks atvinnulífs. Einnig stuðlar skólinn að þekkingarmiðlun og þekkingaröflun í nánnum tengslum við atvinnulífið. Í starfseminni hefur skólinn þrjá þætti að leiðarljósi við að sinna hlutverki sínu: Nýsköpun, tækniþróun og alþjóðavæðingu.

Nýsköpun

Í samræmi við þessi leiðarljós leggur Háskólinn í Reykjavík áherslu á að taka virkan þátt í að efla nýsköpun í samfélaginu. Lögð er áhersla á að nemendur séu undirbúnir fyrir að stofna fyrirtæki og þ.a.l. skapa störf. Skólinn hefur verið virkur þátttakandi í átaksverkefnum á borð við, *Auður í krafti kvenna* og *Nýsköpun 1999-2003*. Hann leggur áherslu á hagnýtar rannsóknir á sviðum lögfræði, tölvunar- og viðskiptafræða og er m.a. þátttakandi í Global Entrepreneurship Monitor (GEM) sem er víðfeðm alþjóðleg rannsókn á frumkvöðlastarfsemi.

Alþjóðavæðing

Innan alþjóðatengsla skólans er mikil áhersla lögð á samstarf við erlenda háskóla og stofnanir og þátttöku Háskólans í Reykjavík við hinar ýmsu áætlanir Evrópusambandsins á sviði vísinda, menntunar og þjálfunar. Stærstu verkefni eru stúdenta- og kennaraskipti innan Erasmus-áætlunarinnar. Stúdentar HR geta sótt um að fara erlendis sem skiptinemar við þá háskóla sem HR er í samstarfi við.

Háskólinn í Reykjavík býður alþjóðlegt MBA nám við viðskiptadeild sem er samstarfsverkefni virtra háskóla í Evrópu og Bandaríkjunum. Annars vegar er um að ræða alþjóðlegt MBA nám eða svokallað GEM nám og hins vegar MBA í tengslum við Cranet sem er samstarfsnet 37 erlendra háskóla. Skólinn er í samstarfi við fjölmargar erlendar háskólastofnanir.

Tækniþróun

Tölvunarfræðideildin leggur mikla áherslu á uppbyggingu rannsókna. Á vegum deildarinnar er starfrækt *Netsetur* sem er rannsóknarstofa í netkerfum og netþjónustu. Markmið Netsetursins er að taka virkan þátt í stefnumörkun stjórnvalda og atvinnulífsins á sviði fjarskipta og hátækni á Íslandi. Jafnframt er starfrækt *Gagnasetur* sem er þekkingarsetur á sviði gagnasafnskerfa. Þar er unnið að rannsóknarverkefnum tengdum margmiðlunargagnasöfnum og afköstum gagnasafnskerfa.

Við skólann er augljóslega lagður mikill metnaður í að hafa tæknilegt umhverfi nemenda jafnt sem starfsmanna fyrsta flokks. Sem dæmi má nefna að innra net og kennslukerfi HR er til fyrirmyndar og mikið notað bæði við kennslu sem og í innra starfi skólans, m.a. eru kennslukannanir lagðar fyrir alla nemendur á innra neti. Um tækniástöðu skólans er fjallað frekar í kafla 4.3.

3.2 Markmið

Markmið sem Háskólinn í Reykjavík hefur sett sér eru:

- Að útskrifaðir nemendur verði framúrskarandi fagmenn sem eru eftirsóttir í atvinnulífinu og eigi greiðan aðgang að erlendum háskólum
- Að nemendur séu búnir undir að axla ábyrgð í atvinnulífinu og samfélaginu
- Að námið sé samþætt og stuðli að víðsýni nemenda
- Að námið sé hagnýtt og í tengslum við atvinnulífið
- Að námið verði í stöðugri þróun í síbreytilegu umhverfi

Stefna skólans til lengri tíma er að vera viðurkenndur alþjóðlega fyrir kennslu, rannsóknir og stjórnendamenntun. Einnig að hann verði besti valkostur stúdenta og viðskiptavina í þeirri þjónustu sem að skólinn býður.

3.3 Mælikvarðar á árangur starfseminnar

Til þess að meta árangur hefur Háskólinn í Reykjavík aðallega stuðst við mat á innra starfi skólans sem snýr að gæðum námsins og kennslunnar. Árangursmælingar sem segja til um hvort skólinn hafi sinnt framangreindu hlutverki eða náð markmiðum sínum hafa verið í þróun fram til þessa en mælanlegar niðurstöður liggja ekki fyrir.

Meðal þeirra mælikvarða sem Háskólinn í Reykjavík notar eða hyggst nota við mat á árangri er viðhorf atvinnulífsins til skólans, viðhorf nemenda, samanburður við aðra skóla og velgengni nemenda að loknu námi, þ.e. hlutfall nemenda í vinnu, meðaltekjur, viðfangsefni nemenda og aðgengi að öðrum háskólum.

Fyrsta könnunin á velgengni útskrifaðra nemenda hefur farið fram og kom hún vel út. Meðal þess sem kom fram var að um 80% stúdenta voru komnir með vinnu áður en þeir útskrifuðust og taldi meirihlutinn námið nýtast vel eða mjög vel í starfi. Skólinn stefnir á að gera könnun meðal útskrifaðra nemenda reglulega í framtíðinni og hafa sem hluta af árangursmati þegar að fleiri árgangar hafa útskrifast. Það sama má segja um aðra mælikvarða sem háskólinn hefur hug á að nota, en forsvarsmenn skólans telja að mat á árangri byggt á þeim verði ekki marktækt fyrir en að fleiri stúdentar hafi útskrifast frá skólanum.

3.3.1 Mat KPMG á hlutverki og markmiðum

Hlutverk úttektaraðila er að meta árangur HR við að meta eigin markmið án þess að mynda sér skoðun á markmiðunum sem slíkum. Markmið Háskólans í Reykjavík eru skýr og sett fram í opinberum gögnum skólans. Í viðtölum við helstu stjórnendur og millistjórnendur skólans mátti greina að ofangreind markmið eru þeim ofarlega í huga og nokkurs konar leiðarljós í öllu starfi þeirra. Meginmarkmið skólans um aukna samkeppnishæfni íslensks atvinnulífs tengist skýrt áherslum stjórnenda um sterk tengsl skólans við atvinnulífið auk þess að gera kröfur til hans um að skila hæfum einstaklingum út í samfélagið.

Formlegt mat á markmiðum skólans hefur verið í þróun á samningstímanum en opinberir mælikvarðar eða mælanleg viðmið hafa ekki verið sett með beinum hætti varðandi markmiðin sem slík. Háskólinn í Reykjavík er enn mjög ung stofnun og því ekki við því að búast að formlegt mat af þessu tagi liggi fyrir, auk þess sem æskilegt verður að teljast að umtalsverð reynsla fái af starfi skólans áður en t.d. forsvarsmenn fyrirtækja geti lagt mat á árangur hans. Fyrstu BS-nemarnir í tölvunarfræði útskrifuðust frá HR vorið 2000 og fyrstu viðskiptafræðinemarnir ári síðar. Fram kom í máli bæði rektors og háskólaráðsmanna að formlegt mat á markmiðum skólans væri ofarlega á baugi á næstu misserum.

Þrátt fyrir að markmið skólans hafi ekki verið metin sérstaklega hafa ýmsar áhugaverðar kannanir verið framkvæmdar á vegum skólans á undanförunum árum. Sem dæmi má nefna að Gallup framkvæmdi viðhorfarannsókn meðal forsvarsmanna fyrirtækja árið 2001² þar sem 64% þeirra sem afstóðu tóku töldu HR veita betri menntun í tölvunarfræði en Háskóla Íslands (HÍ) á meðan 25% töldu HÍ veita betri menntun á því sviði en HR. Hins vegar töldu um 42% sömu forsvarsmanna að HÍ veitti betri menntun en HR í viðskiptafræði á meðan 26,4% töldu Viðskiptaháskólann Bifröst bestan og 24% settu HR í fyrsta sæti. Þegar hefur

² Gallup: Viðhorfsrannsókn meðal forsvarsmanna fyrirtækja. Háskólinn í Reykjavík. Maí/júní 2001.

verið minnst á könnun sem framkvæmd var meðal útskrifaðra nemenda Viðskiptadeildar HR árið 2002³ en þar kom m.a. fram að yfir 81% nemenda var kominn með vinnu fyrir útskrift og 12,5% til viðbótar innan tveggja mánaða frá útskrift. Yfir 85% svarenda voru ýmist ánægðir eða mjög ánægðir í starfi og yfir 91% svarenda töldu námið við HR hafa nýst ýmist vel eða mjög vel. Um 2% töldu námið hafa gagnast illa eða mjög illa.

Óformlegt mat á markmiðum skólans getur komið fram með ýmsum hætti. Rektor taldi sig hafa góða tilfinningu fyrir velvilja atvinnulífsins í garð skólans, t.d. í gegnum söfnun svokallaðra Bandamanna, þ.e. styrktaraðila skólans, sem fer fram reglulega. Stjórnendur töldu jafnframt að skólinn hefði náð markverðum árangri á starfskeiði sínu og þ.a.l. stuðlað að aukinni samkeppnishæfni íslensks atvinnulífs.

Háskólaráðsmenn lögðu jafnframt áherslu á að tilkoma skólans hefði haft mikil áhrif á aðra háskóla sem voru til staðar og aukin samkeppni t.d. um hæfustu nemana hafi leitt til mikillar gerjunar og þróunar innan veggja þeirra stofnana. Því mætti allt eins meta áhrif tilkomu HR út frá þeirri breytingu sem orðið hefur á öðrum háskólum, sem væntanlega hefur orðið skólunum og íslensku atvinnulífi/samfélagi til góðs.

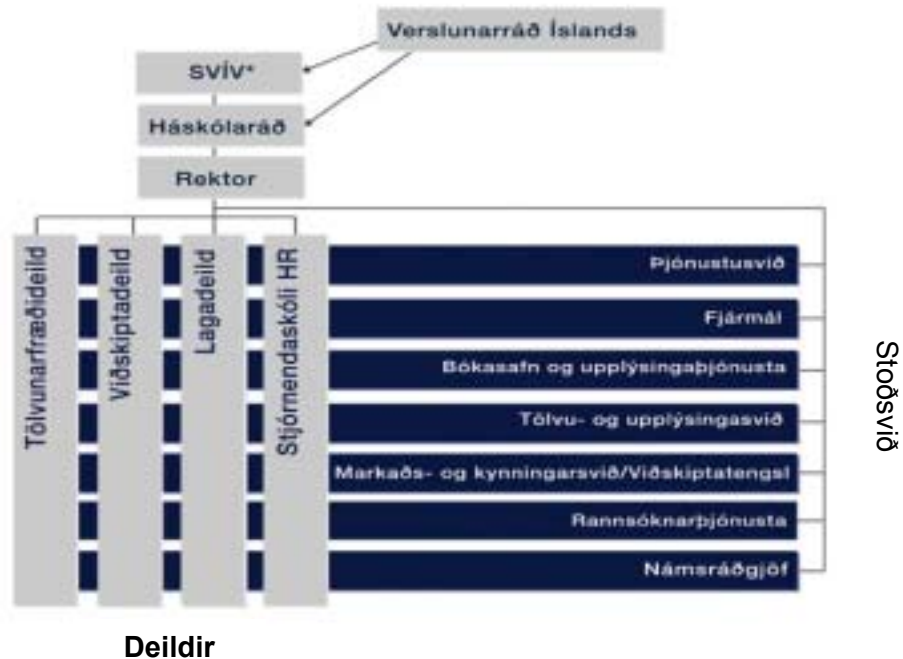
Í samræmi við rekstrarsamning og þau lög sem úttektin byggir á, teljum við að Háskólinn í Reykjavík uppfylli þau skilyrði sem að snúa að hlutverki og markmiðum þó ber að nefna að sökum þess hve ungur skólinn er er mat á hlutverki markmiðum ekki orðið markvisst og m.a. á eftir að skilgreina nákvæmlega með hvaða hætti mælingar munu eiga sér stað og móta mælikvarða.

3.4 Stjórnun og skipulag

Samkvæmt 2. gr. rekstrarsamnings Háskólans í Reykjavík og Menntamálaráðuneytisins á skólinn að starfa samkvæmt lögum um háskóla nr. 136/1997 og reglugerðum, sem settar eru á grundvelli þeirra laga, leyfisbréfi menntamálaráðherra og staðfestri skipulagsskrá fyrir skólann. Hér verður farið yfir stjórnun og skipulag með tilliti til ofangreindra laga og samninga.

³ Könnun sem gerð var meðal útskrifaðra nemenda Viðskiptadeildar Háskólans í Reykjavík. Janúar 2002

Skipurit Háskólans í Reykjavík 2002-2003



Verslunarráð Íslands

Háskólinn í Reykjavík er rekinn af Sjálfseignarstofnun Verslunarráðs Íslands um viðskiptamenntun (SVÍV) sem rekur einnig Verslunarskóla Íslands. Verslunarráð Íslands skipar menn í stjórn SVÍV og háskólaráð skólans. Skipun manna í háskólaráð á að endurspeglar meginmarkmið skólans og þá áherslu að treysta tengslin við atvinnulífið.

Háskólaráð

Háskólaráð markar, í samræmi við skipulagsskrá SVÍV, stefnu skólans, ákveður stofnun nýrra deilda og stofnana, námsframboð, inntökuskilyrði og meginstarfstillöggun skólans. Jafnframt ákveður það skólagjöld og greiðslutilhöggun þeirra. Háskólaráð hefur stöðugt eftirlit með rekstri skólans, bókhaldi og meðferð á fjármunum hans, þ.m.t. sjóðum þeim, er skólanum tilheyra. Fimm einstaklingar úr atvinnulífinu sitja í ráðinu og hittast þeir u.þ.b. einu sinni í mánuði.

Rektor

Rektor Háskólans í Reykjavík er ráðinn af stjórn Verslunarráðs eða háskólaráði í umboði hennar. Rektor kemur fram fyrir hönd skólans, annast daglegan rekstur hans og ber ábyrgð á rekstrinum gagnvart háskólaráði. Rektor situr fundi ráðsins með málfrelsi og tillögurétt, nema háskólaráð ákveði annað um einstaka fundi. Rektor

skipar í stöður deildarfoseta og yfirmanna stoðsviða í samráði við formann háskólaráðs. Undir rektor starfa þrjár deildir, viðskipta- tölvunarfræði- og lagadeild auk Stjórnendaskóla HR. Einnig eru innan skólans sjö stoðsvið sem hafa það að markmiði að styðja við ofangreindar deildir.

Stoðsvið

Stoðsvið skólans eru sjö talsins hvert með sinn sviðstjóra.

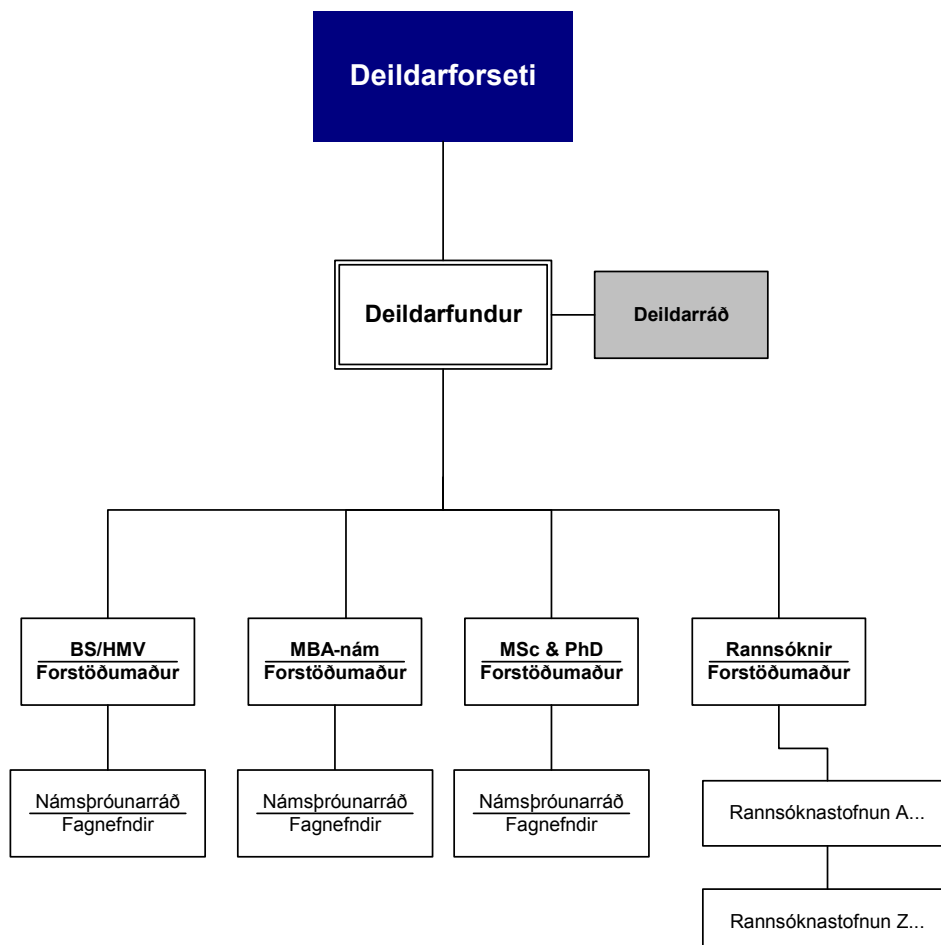
- **Fjármálasvið** sér um innheimtu skóla- og námskeiðagjalda ásamt annari umsýslu fjármála og reikninga. Rekstraráætlanir fyrir skólann í heild auk kostnaðargreiningar eru auk þess þættir sem falla undir verksvið fjármálasviðs. Auk fjármálastjóra eru tveir hlutastarfsmenn á fjármálasviði.
- **Þjónustusvið** veitir alla almenna þjónustu til nemenda jafnt og starfsmanna skólans. Á skrifstofu geta nemendur fengið upplýsingar um námsframvindu, staðfestingu á skólavist, tilkynnt veikindi í prófi auk annarrar almennrar þjónustu. Innan þjónustusviðs starfa fulltrúar sem sinna afmörkuðum þáttum starfseminnar, s.s. viðskiptadeild og tölvudeild. Öryggismál og umsjón fasteigna falla undir sviðið en nemendur HR hafa aðgang að byggingum skólans allan sólarhringinn allt árið um kring. Jafnframt tilheyra nemendabókhald og starfsmannahald þjónustusviði.
- **Tölvu- og upplýsingasvið** sér um rekstur og viðhald á öllum tölvum og tækjum háskólans. Þar er tölvuþjónusta bæði fyrir nemendur, kennara og aðra starfsmenn. Sviðið hefur einnig yfirumsjón með allri hugbúnaðarþróun háskólans og beitir sér fyrir skynsamlegri nýtingu tölvutækninnar á öllum sviðum starfseminnar. Starfsmenn sviðsins eru nú fimm talsins.
- Við **námsráðgjöf** HR eru starfandi tveir námsráðgjafar sem hafa fasta viðtalstíma fyrir nemendur skólans auk þess að sjá um ýmis konar námskeiðahald. Alþjóðatengsl falla jafnframt undir starfssemi sviðsins.
- **Bókasafn og upplýsingaþjónusta** býður viðskiptavinum aðgang að lykilefni á fræðasviðum HR; lögfræði, viðskipta- og hagfræði og tölvunarfræði. Rafrænar upplýsingar eru í öndvegi í starfi sviðsins.
- Á sviði **rannsóknarþjónustu** er starfrækt rannsóknarmiðstöð við skólann. Hlutverk Rannsóknarmiðstöðvar Háskólans í Reykjavík er að styðja við uppbyggingu rannsókna innan skólans. Rannsóknarmiðstöðinni er ætlað að veita nýjustu upplýsingar um rannsóknir innan HR, sem og aðstoða rannsakendur innan HR við umsóknarvinnu og annað er tengist framvindu rannsóknarverkefna. Hjá Rannsóknarmiðstöðinni er haldið utan um upplýsingar um rannsóknarstarf innan HR, útgáfu og ráðstefnur í tengslum við rannsóknarvinnu kennara og

annarra starfsmanna auk þess að veita t.d. upplýsingar um umsóknarfresti í einstakar rannsóknaráætlanir.

- Við skólann er jafnframt starfrækt **markaðs- og kynningarsvið** sem hefur m.a. umsjón með öllu ytra markaðsstarfi, hvort heldur í fjölmiðlum eða gagnvart markhópum skólans t.d. með kynningum í framhaldsskólum. Jafnframt hefur sviðið sinnt innri málum, s.s. með könnunum meðal núverandi og fyrrverandi nemenda.
- **Framkvæmdastjórn** skólans skipa, rektor, deildarforsetar, fjármálastjóri, framkvæmdastjóri Stjórnendaskóla HR og aðrir lykilstarfsmenn samkvæmt ákvörðun rektors. Rektor ákveður einnig hlutverk framkvæmdastjórnar og setur henni reglur.

3.4.1 Viðskiptadeild

Skipulag viðskiptadeildar



Deildarforseti

Deildarforseti viðskiptadeildar er framkvæmdastjóri deildarinnar. Hann ber ábyrgð á starfsemi og fjárhag deildarinnar gagnvart rektor og hefur frumkvæði að mótun stefnu fyrir deildina. Deildarforseti gerir rekstrar- og fjárhagsáætlun fyrir deildina sem lögð er fram til umfjöllunar í framkvæmdastjórn skólans. Hann ræður kennara og aðra starfsmenn til deildarinnar í umboði rektors.

Deildarfundir

Deildarforseti boðar til deildarfunda og stýrir þeim. Á deildarfundum eiga sæti allir starfsmenn deilda og starfsmenn stofnana sem heyra undir viðkomandi deild. Tilgangur deildarfundar er að :

- vera vettvangur umræðna um markmið og hlutverk deildarinnar
- veita upplýsingar til starfsmanna um ýmis fagleg málefni
- fjalla um skipulag kennslu, námsframboð og námsleiðir
- fjalla um rannsóknir við deildina
- fjalla um hlutverk og skydur ráða og nefnda

Fram kom í viðtölum við deildarforseta að slíkir fundir séu að jafnaði haldnir mánaðarlega á skólaárinu.

Deildarráð

Innan viðskiptafræðideildar starfar deildarráð sem fer með yfirstjórn allra mála sem lúta að nemendum, námsskrá, rannsóknum og ytri tengslum deildarinnar. Í deildarráði sitja auk deildarforseta forstöðumenn deildarinnar. Deildarforseti stýrir fundum deildarráðs og er ábyrgur fyrir því að kalla saman fundi eigi sjaldnar en tvisvar í mánuði. Ákvarðanir og tillögur ráðsins eru kynntar á deildarfundum.

Námsstjórn / forstöðumaður BS-náms

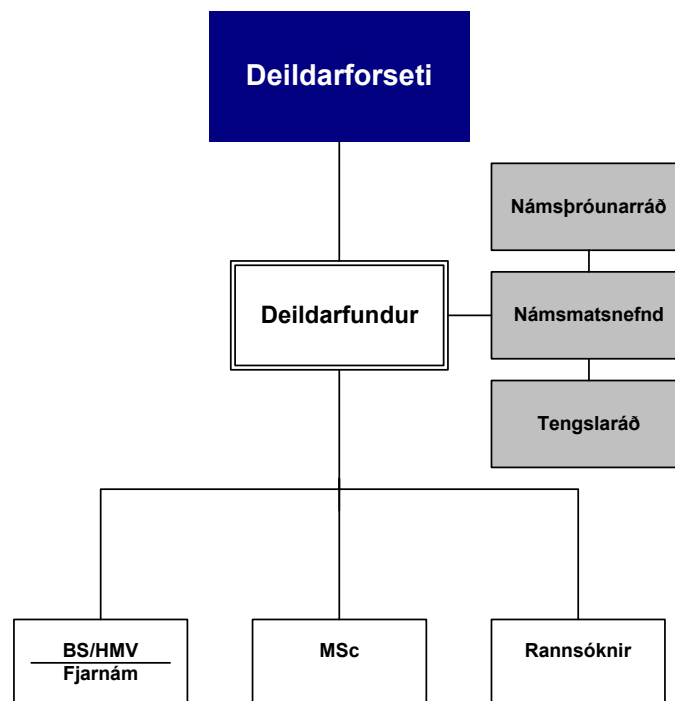
Forstöðumaður BS-náms starfar í umboði deildarforseta og er að því marki ábyrgur fyrir námsbrautinni. Innan BS-náms starfar sérstök námsstjórn og gæðaráð þar sem fulltrúar nemenda eiga sæti. Í námsstjórn sitja þrír starfsmenn deildarinnar að forstöðumanni BS-náms meðtöldum. Forstöðumaður er formaður stjórnar og tilnefnir hina tvo til eins árs í senn. Námsstjórn er ábyrg fyrir eftirtöldum atriðum:

- Uppbyggingu námsins, þróun þess og gæðamati

- Uppbyggingu nýrra námsbrauta og/eða námsleiða innan BS-náms
- Inntöku nýnema í BS-nám og mati á fyrri árangri þeirra
- Nemendaskiptum við aðra háskóla á BS-stigi
- Framvindu- og prófareglum

3.4.2 Tölvunarfræðideild

Skipulag tölvunarfræðideildar



Deildarforsetar

Deildarforseti tölvunarfræðideildar er framkvæmdastjóri deildarinnar. Hann ber ábyrgð á starfsemi og fjárhag deildarinnar gagnvart rektor og hefur frumkvæði að mótun stefnu fyrir deildina. Deildarforseti gerir rekstrar- og fjárhagsáætlun fyrir deildina sem lögð er fram til umfjöllunar í framkvæmdastjórn skólans. Hann ræður kennara og aðra starfsmenn til deildarinnar í umboði rektors.

Deildarfundir

Deildarforseti boðar til deildarfunda og stýrir þeim. Deildarfundir tölvunarfræðideildar hafa sama tilgang og í viðskiptadeild, sjá kafla 3.4.1.

Námsþróunarráð

Sambærilegt við námsstjórn viðskiptadeildar skólans starfar námsþróunarráð innan tölvunarfræðideildar. Ráðið samanstendur af þremur starfsmönnum deildarinnar sem kosnir eru á deildarfundum til eins árs í senn. Einn af þeim er formaður ráðsins og er hann ábyrgur fyrir því að boða fundi. Hlutverk námsþróunarráðs er að:

- hafa frumkvæði að þróun og uppbyggingu námsins
- hafa frumkvæði að uppbyggingu nýrra námsbrauta/námsleiða
- ákveða forkröfur einstakra námskeiða
- ákveða reglur um námsframvindu og próf við deildina

Við uppbyggingu námsskrár tekur námsþróunarráð mið af leiðbeiningum samtakanna Association for Computing Machinery (ACM). ACM eru alþjóðleg vísinda- og menntasamtök sem hafa það megin hlutverk að stuðla að framþróun upplýsingatækninnar. Samtökin hafa undanfarna áratugi gefið út leiðbeiningar um uppbyggingu BS-náms í tölvunarfræði. Námskeiðin, sem í boði eru á sérhverju skólaári hjá tölvunarfræðideildinni, fjallar um það skylduefni sem ACM ráðleggur ásamt því að fjalla um ýmis konar valfrjálst efni.

Allar nýjungar og breytingar á námskeiðum/námsleiðum sem námsþróunarráð leggur til þarf að samþykkja á deildarfundum sem haldinn er einu sinni í mánuði.

Námsmatsnefnd

Nefndin samanstendur af þremur starfsmönnum deildarinnar sem kosnir eru á deildarfundum til eins árs í senn. Einn af þeim er formaður nefndarinnar og er hann ábyrgur fyrir því að boða fundi. Hlutverk námsmatsnefndar er:

- afgreiðsla undanþágubeiðna nemenda í tengslum við námsframvindu
- að sjá um mat á námi/námskeiðum úr öðrum skólum
- að afa umsjón með yfirferð á umsóknum nemenda

Tengslaráð

Ráði samanstendur af þremur starfsmönnum deilda sem kosnir eru á deildarfundum til eins árs í senn. Einn þeirra er formaður ráðsins og er hann ábyrgur fyrir því að boða fundi. Fundargerðir ráðsins skulu gerðar aðgengilegar öðrum starfsmönnum deildarinnar. Hlutverk tengslaráðs er:

- að móta þær leiðir sem best eru fallnar til að kynna námið
- að aðstoða við markaðs- og kynningartengd verkefni
- að byggja upp samstarf við útskrifaða nemendur sem og atvinnulífið í heild sinni

3.4.3 Mat KPMG á stjórnun og skipulagi

Háskólaráð HR er skipað aðilum með reynslu af atvinnulífinu sem fellur vel að meginmarkmiðum skólans. Háskólaráð er virkt og háskólaráðsmönnum greinilega annað um hagskólans. Ráðið fundar reglulega og tekur þá einkum á stefnumótun til framtíðar, s.s. námsframboðs og uppbyggingar, auk eftirlits með lykiltölum úr rekstri. Mikil áhersla er lögð á það meðal æðstu stjórnenda skólans að fylgst sé náið með fjárhag og rekstri HR og skýrt markmið að taprekstur sé óásættanlegur. Þegar hefur þurft að bregðast við ýmsum breytingum í starfsumhverfi skólans og virðist þær aðgerðir hafa tekist vel fram til þessa. Ítarlegar verður fjallað um rekstur HR í kafla 5.

Dagleg tengsl milli rektors og háskólaráðs eiga sér einkum stað í gegnum formann háskólaráðs. Hann er rektor innan handar einkum þegar brýnt er að taka ákvarðanir með skjótari hætti en formlegur fundur háskólaráðs leyfir. Jafnframt hefur formaður háskólaráðs m.a. tekið virkan þátt í að móta reglur um ráðningar og framgang starfsmanna HR. Virðist þetta samstarf hafa gengið vel og góð sátt um þessar boðleiðir meðal háskólaráðsmanna jafnt og rektors.

Eitt af einkennum skipulags skólastarfs við HR má telja sjálfstæði deilda. Skýrt kom fram í úttektinni að allt frá upphafi var lagt upp með að rektor sinnti frekar t.d. stefnumótun og markmiðasetningu, í góðu samstarfi við háskólaráð, meðan kennsluhlutverk og skipulag deilda væri eftir fremsta megni á ábyrgð deildarforseta. Þetta fyrirkomulag virðist hafa verið árangursríkt fyrir skólann og almenn ánægja meðal æðstu stjórnenda skólans með þessa verkaskiptingu. Ítrekað kom fram í viðtölum úttektaraðila að boðleiðir væru stuttar og skilvirkar. Að mati KPMG er lögð áhersla á samráð við ákvarðanatöku innan HR, virðist t.d. sérstaklega gætt að því að sjónarmið helstu hagsmunaaðila komi fram þegar við á.

Skipulag bæði viðskipta- og tölvudeilda HR má telja hefðbundið að uppbyggingu þar sem einingar skiptast annars vegar í grunnháskólanám og hins vegar í framhaldsnám, auk rannsókna. Deildarfundir eru haldnir reglulega í hvorri deild fyrir sig en mismunandi áherslur eru við skipulag t.d. námsþróunareininga í deildum.

Stoðdeildir eru skýrt afmarkaðar í skipuriti skólans og í máli forsvarsmanna þeirra kom fram að hlutverk þeirra væru skýr. Líkt og deildarforsetar, búa forsvarsmenn stoðeilda við sjálfstæði í starfi en þurfa þó ávallt að starfa innan þeirra rekstraráætlana sem samþykktar eru við upphaf anna, og vera reiðubúnir að bregðast við breytingum á þeim áætlunum.

Skýrt kom fram í viðtölum við stjórnendur, kennara, nemendur og annað starfsfólk að boðleiðir eru skýrar og greiðar og ljóst í huga þessara hagsmunaaðila hver uppbygging skólans er. Góður starfsandi er ríkjandi meðal starfsmanna og sérstaklega greinilegt að markmið skólans eru skýr í huga kennara og nemenda, jafnt sem stjórnenda. Er ljóst að skilvirk stjórnun auk metnaðarfulls starfsfólks hefur skilað þeim árangri.

Í samræmi við rekstrarsamning og þau lög sem úttektin byggir á, teljum við að Háskólinn í Reykjavík fullnægi þeim skilyrðum sem að snúa að stjórnun og skipulagi.

3.5 Fjarkennsla og tengdar fræðigreinar

Í lok 2. gr. rekstrarsamningsins segir að á samningstímanum muni skólinn vinna sérstaklega að því að:

- auka framboð námsefnis sem nemendum býðst í fjarkennslu og;
- auka gæði þeirrar þjónustu sem hann býður með auknu framboði tengdra fræðigreina

Hér á eftir er fjallað um með hvaða hætti skólinn hefur fylgt þessu ákvæði eftir.

Framboð námsefnis í fjarkennslu

Þegar Háskólinn í Reykjavík tók til starfa haustið 1998 var boðið upp á fjarnám í námskeiðum fyrstu tveggja anna við tölvunarfræðideildina. Haustið 2000 var einni önn bætt við fjarkennsluna og frá og með hausti 2003 er námsefni fjögurra anna eða fyrstu tveggja ára í boði í fjarnámi. Fjarnámsnemendur geta því nú tekið öll námskeið kerfisfræðinnar í fjarnámi. Í janúar 2002 var jafnframt í fyrsta sinn boðið upp á nýja námsleið, Háskólanám með vinnu (HMV), í tölvunarfræðideild. Þessi námsleið byggir að verulegu leyti á fjarnámi þar sem að nemendur sækja hljóðfyrirlestra á kennsluvef sem teknir eru upp í staðarnámi. Hins vegar mæta nemendur í HMV í dæmatíma í skólanum einu sinni til tvisvar sinnum í viku á meðan að fjarnemendur hafa sérstakan fjarkennara. Segja má að fjarnámið sé meira hugsað fyrir landsbyggðina en HMV fyrir Stór-Reykjavíkursvæðið.

Framboð tengdra fræðigreina

Við viðskiptadeild er auk BS-námsins boðið uppá MBA nám og rannsóknartengt framhaldsnám til PhD gráðu. MS-nám í fjármálum verður í boði á næsta skólaári. MBA nám hófst við HR í upphafi árs 2001 og útskrifaðist fyrsti MBA-hópur skólans haustið 2002. Í MBA námi skólans er boðið uppá sérhæfingu á sviði fjármála, mannauðsstjórnunar og GeM (Global eManagement). Rannsóknartengt framhaldsnám til MS gráðu er í boði á sviði stjórnunar auk þess sem í samvinnu við Viðskiptaháskólann í Kaupmannahöfn (Copenhagen Business School) er boðið uppá PhD nám við HR. MS-nám í tölvunarfræði hófst á haustönn 2003.

Haustið 2002 tók til starfa lagadeild Háskólans í Reykjavík. Um áttatíu stúdentar hófu þá lögfræðinám og er stefnt af því að taka inn jafnstóran hóp nemenda haustið 2003. Við lagadeildina er boðið upp á þriggja ára grunnnám í lögfræði til BA-gráðu og tveggja ára framhaldsnám til meistaragráðu. Þeir nemendur sem ljúka bæði grunn- og framhaldsnámi hafa þar með lokið heildstæðu fullnaðarnámi í lögfræði.

Jafnfræmt starfrækir HR Stjórnendaskóla. Stjórnendaskóli HR býður úrval styttri námskeiða sem og lengra náms þar sem þátttakendum gefst kostur á að efla stjórnendahæfni sína. Tækniakademía Stjórnendaskóla HR býður að auki sérstök námskeið á sviði upplýsingatækni og rafrænna viðskipta.

Háskólinn í Reykjavík hefur einnig hug á því að stofna verkfræðideild og hefur það verið samþykkt af háskólaráði. Forsvarsmenn skólans telja að verkfræðideild falli vel að þeim deildum sem fyrir eru og er verkfræðinám hluti af framtíðarsýn skólans til næstu 5-10 ára.

3.5.1 Mat KPMG á fjarkennslu og framboði tengdra fræðigreina

Af ofangreindu er ljóst að Háskólinn í Reykjavík hefur bæði fjölgað umtalsvert tengdum námsgreinum auk þess að stuðla að fjarnámi á sviði tölvunarfræði. Einkum hefur gróskan verið mikil í nýjum námsleiðum og lagadeild bætt við. Því hefur HR staðið við viðkomandi ákvæði 2. gr. rekstrarsamnings.

4 Verkefnið

4.1 Kennsluhlutverk

Í fyrstu málsgrein 3. gr. rekstrarsamnings Háskólans í Reykjavík og Menntamálaráðuneytisins segir að kennsluhlutverk skólans sé að annast kennslu í grunnnámi á háskólastigi. Hér verður farið yfir hvernig skólinn framfylgir kennsluhlutverki sínu.

4.1.1 Viðskiptadeild

Viðskiptadeild býður upp á BS-nám í viðskiptafræði (90 einingar) sem er hægt að taka sem sex anna nám í dagskóla eða sem 9 – 10 anna nám í háskólanámi með vinnu (HMV) sem er einnig kennt á sumrin. Boðið er uppá diplómanám (45 einingar) fyrir þá sem vilja leggja stund á styttra háskólanám.

BS-nám í viðskiptafræðideild byggir á fyrirlestrum og dæmatímum. Fyrirlestrar eru sameiginlegir fyrir allan árganginn en dæmatímar eru haldnir í 25-30 nemenda hópum. Í náminu er lögð áhersla á verkefnavinnu og gagnvirkni nemenda í kennslu. Námsmat fer fram með hefðbundnum prófum, hópverkefnum sem reyna á samskiptahæfni auk einstaklingsverkefna og þátttöku nemenda í tíma. Leitast er við að námið sé í stöðugri þróun og sé í samræmi við alþjóðleg viðmið um viðskiptamenntun.

4.1.2 Tölvunarfræðideild

Í tölvunarfræðideild er boðið upp á þriggja ára BS-nám í tölvunarfræði, alls 90 einingar, þar sem val er á milli tveggja kjörsviða: notenda- eða kerfishugbúnaðar. Auk hefðbundins BS-prófs er boðin sú leið að ljúka BS-prófi í tölvunarfræði með viðskiptafræðivali eða raunvísindavali. Þar að auki býðst nemendum að útskrifast eftir tvö ár með prófgráðuna kerfisfræðingur. Tölvunarfræðideild Háskólans í Reykjavík býður námsefni fyrstu tveggja ára í fjarnámi og háskólanámi með vinnu (HMV). Fjarnám deildarinnar fer fram í sérhönnuðu fjarnámsumhverfi sem verið hefur í þróun á undanförunum árum og byggir nær eingöngu á samskiptum á netinu.

Kennsla í tölvunarfræðideild byggir einnig á fyrirlestrum og dæmatímum. Fyrirlestrar eru sameiginlegir fyrir allan árganginn en dæmatímar eru haldnir í 25-30 nemenda hópum. Í náminu er leitast við á að nemendur tileinki sér viðurkenndar og nútímalagar aðferðir við hugbúnaðarþróun. Séreinkenni námsins er áhersla á verkefnavinnu, bæði hóp- og einstaklingsverkefni og sérhæfð námskeið þar sem sérfræðingar eru gjarnan fengnir erlendis frá til að miðla þekkingu sinni á tilteknu fræðasviði.

4.1.3 Mat KPMG á kennsluhlutverki

Með tilliti til fyrstu málsgreinar 3. gr. rekstrarsamningsins hefur Háskólinn í Reykjavík sinnt kennsluskyldu sinni í grunnnámi á háskólastigi, í viðskipta- og tölvunarfræðideild. Báðar deildir bjóða upp á 90 eininga grunnnám sem veitir nemendum prófgráðuna viðskipta- eða tölvunarfræðingur.

4.2 Inntaka nemenda

Í 3. gr. rekstrarsamnings kemur fram að inntaka nemenda sé á ábyrgð skólans. Við inntöku skal tekið mið af stjórnunlögum nr. 37/1993 og ákvæðum upplýsingalaga nr. 50/1996. Í kaflanum verður farið yfir hvernig inntöku nema er háttað við skólann með hliðsjón af ofangreindum lögum.

Innritun nýrra nemenda fer fram á vorin. Umsóknareyðublöð eru rafræn á vefsíðu skólans og á skrifstofu. Umsóknir þurfa að berast fyrir auglýstan umsóknarfrest ár hvert en nákvæmar dagsetningar eru tilkynntar fyrir hvert skólaár. Forstöðumaður nemendabókhalds sér um ferli við móttöku, meðhöndlun og svörun umsókna.

Almenn inntökuskilyrði í Háskólann í Reykjavík er stúdentspróf eða sambærilegt nám. Við val á nemendum eru einkunnir á stúdentsprófi lagðar til grundvallar. Einnig er tekið tillit til þeirrar námsbrautar sem umsækjandi útskrifast af. Til viðbótar við stúdentspróf er frekari menntun og starfsreynsla talin umsækjanda til tekna við mat á umsóknum. Með umsókn skal fylgja staðfest afrit af prófskírteinum og öðru því sem umsækjendur telja að skipti máli við mat á henni, svo sem upplýsingar um starfsreynslu og meðmæli. Skráning nýrra nemenda er jafnframt skráning í námskeið haustannar á 1. ári og í próf.

Samkvæmt reglugerð Háskólans í Reykjavík frá febrúar 2003 setur Háskólaráð reglur um inntökuskilyrði í samræmi við lög um háskóla. Í reglugerðinni kemur jafnframt fram að HR skuli ávalt leitast við að veita fólki jöfn tækifæri til náms óháð kynferði, efnahag, fötlun eða búsetu.

4.2.1 Mat KPMG á inntöku nemenda

Ekki verður annað séð af gögnum og viðtölum við stjórnendur og nemendur HR en að á allan hátt sé faglega sé staðið að inntöku nema. Í samræmi við 3. gr. rekstrarsamnings, stjórnunlög nr. 37/1993 og ákvæðum upplýsingalaga nr. 50/1996 teljum við Háskólinn í Reykjavík uppfylli skilyrði sem að snúa að inntöku nemenda.

4.3 Aðstaða og þjónusta

Í 3. gr. rekstarsamningsins segir að í verkefni skólans felist að veita nemendum og kennurum alla þjónustu og aðstöðu sem nauðsynleg er vegna kennsluhlutverks skólans. Hér verður farið yfir þá þjónustu og aðstöðu sem að skólinn hefur upp á að bjóða.

4.3.1 Aðstaða

Samkvæmt innri stefnu Háskólans í Reykjavík er markmiðið að aðbúnaður verði alltaf til fyrirmyndar og að skólinn verði eins og nýr eftir 20 ár.

Tölvur og tækni: Í skólanum eru 8 tölvuver með samtals um 230 tölvum. Auk þess hafa nemendur aðgang að um 20 tölvum á bókasafni skólans. Þráðlaust netkerfi er í öllu húsnæðinu og geta nemendur leigt sér þráðlaust netkort í fartölvur sínar og unnið á þær, á neti skólans, hvar sem er í skólanum.

Bókasafn: Innan Háskólans í Reykjavík er starfrækt rafrænt bókasafn sem er sérfræðisafn á fræðisviðum skólans, lögfræði, viðskipta- og hagfræði og tölvunarfræði. Hlutverk þess er að styðja við nám, kennslu og rannsóknir og er markmiðið að stúdentar hafi sambærilegan aðgang að heimildum og stúdentar í þeim erlendu háskólum sem að skólinn ber sig saman við. Lesaðstaða er á bókasafninu og í stofu á þriðju hæð. Einnig hafa nemendur aðgang að hópvinnuherbergi, prentara, myndskanna, geisladiskabrennara, innbindivél og ljósritunavél.

Kennslustofur: Aðstaða í fyrirlestra- og kennslustofum góð og vel tækjum búin. Í fyrirlestrasölum eru hjóðkerfi ásamt myndbandstækjum og DVD spilurum og í öllum kennslustofum eru tölvur með skjávörpum.

4.3.2 Þjónusta

Þjónustan sem skólinn býður er einkum eftirfarandi:

Þjónustusvið: Í skipuriti Háskólans í Reykjavík er tilgreint sérstakt þjónustusvið og er hlutverk þess að þjónusta nemendur, kennara og aðra viðskiptavini. Þjónustu og rekstrarsviðið er staðsett á skrifstofu skólans á 5. hæð og þar geta nemendur fengið ýmsar upplýsingar tengdar skóla og námi.

Aðgangur: Nemendur fá aðgangskort þegar þeir hefja nám sem veitir þeim aðgang að skólanum hvenær sem er sólahringsins, alla daga ársins.

Mötuneyti: Mötuneyti er starfrækt á fyrstu hæð skólans með ágætri veitingaaðstöðu sem bæði nemendur og kennarar hafa aðgang að.

Tækni: Tölvu- og upplýsingasvið er eitt af megin stoðsviðum Háskólans í Reykjavík. Þar er skipulögð tölvuþjónusta fyrir nemendur, kennara og aðra starfsmenn háskólans. Sviðið hefur einnig yfirumsjón með heimasíðu, kennslukerfi, hugbúnaðarþróun og nýtingu tölvutækninnar á öllum sviðum starfseminnar.

Heimasíða: Vefur Háskólans í Reykjavík þjónustar nemendur, starfsmenn og viðskiptavinum skólans. Hann er hvort tveggja í senn upplýsingamiðill og vinnutæki fyrir nemendur og kennara. Á vefnum er að finna upplýsingar, meðal annars um uppbyggingu skólans og námsins, námsefni, stundaskrár, starfsfólk, námskeið, vefbókasafn og fréttir. Hver nemandi er með sitt eigið heimasvæði þar sem hann fær meðal annars fyrirlestra og fréttir um þau námskeið sem hann sækir. Jafnframt eru útskrifaðir nemendur með heimasvæði.

Námsráðgjöf: Skólinn býður upp á námsráðgjöf sem að sérhæfir sig í að aðstoða nemendur við að bæta vinnubrögð og áætlanagerð með það að markmiði að stuðla að auknum afköstum í náminu. Einnig eru reglulega haldin ýmis námskeið á borð við námstækni- og prófkviðanámskeið.

Stúdentaskipti: Stúdentar við Háskólann í Reykjavík hafa möguleika á því að taka hluta af náminu við erlenda háskóla sem að HR hefur formlegt samstarf við og árlega bætast nýir háskólar í hópinn.

Viska: Innan veggja Háskólans í Reykjavík er starfrækt félag stúdenta, Viska, sem hefur það hlutverk að gæta og vinna að hagsmunum stúdenta og halda uppi góðu félagslífi. Viska er í góðu samstarfi við stjórnendur skólans, meðal annars varðandi aðstöðu stúdenta, bættu kennsluhætti, námspróun og innri og ytri kynningarmál skólans. Auk félags stúdenta hafa nemendur fulltrúa í ráðum deilda sem geta komið sjónarmiðum þeirra á framfæri og trúnaðarmenn á hverju ári í hverri deild.

4.3.3 Mat KPMG á aðstöðu og þjónustu

Í samræmi við 3. gr. rekstrarsamnings Háskólans í Reykjavík og Menntamálaráðuneytisins teljum við að skólinn veiti nemendum og kennurum alla þjónustu og aðstöðu sem er nauðsynlega vegna kennsluhlutverks hans. Má þá sérstaklega nefna hönnun á innri vef fyrir nemendur og kennara sem mikið er lagt í og er til fyrirmyndar.

4.4 Nemendur og nemendaígildi

Í lok 3. gr. rekstrarsamningsins er sagt frá því að fjöldi nemendaígilda afmarki verkefnið. Nemendaígildi fást með því að deilda með 30 í samanlagðan fjölda námseininga sem nemendur skólans þreyta próf í á einu skólaári og skulu námseiningar flokkaðar eftir því lokaprófi sem námið stefnir að. Í upphaflegum

samningi skólans við menntamálaráðuneyti var miðað við að hámarksfjöldi nemendaígilda í skólanum skiptist þannig á fræðasvið:

Nemendaígildi eftir reikniflokkum, skv. upprunalegum samningi HR við MRN

Reikniflokkar og fræðasvið	2000	2001	2002	2003
Flokkur 1, viðskipta- og stjórnunarfræði	160	225	275	310
Flokkur 2, tölvunarfræði	340	425	525	590
Hámark á ári, samtals	500	650	800	900

Þróun nemendaígilda við skólann hefur verið eftirfarandi:

Nemendaígildi skv. ársreikningum HR

Raun skv. ársreikningi HR	2000	2001	2002	2003
Flokkur 1, viðskipta- og stjórnunarfræði	178	299	512	-
Flokkur 2, tölvunarfræði	259	315	360	-
Hámark á ári, samtals	437	614	872	-

Í rekstrarsamningi er gert ráð fyrir að skipting nemendaígilda milli fræðasviða megi breytast þannig að allt að 10% færist milli fræðasviða án þess að kostnaður ríkisins aukist umfram það sem hámark hvors sviðs og skólans í heild gefur tilefni til. Ljóst er að strax árið 2001 er þróun nemendaígilda skólans komin útfyrir þetta ákvæði 3. gr. og um áramótin 2001/2002 var gert samkomulag við rekstrarsamning varðandi endurskoðun skiptingar nemendaígilda við skólann og er hún nú eftirfarandi:

Nemendaígildi eftir samkomulag HR við MRN um áramót 2001/2002

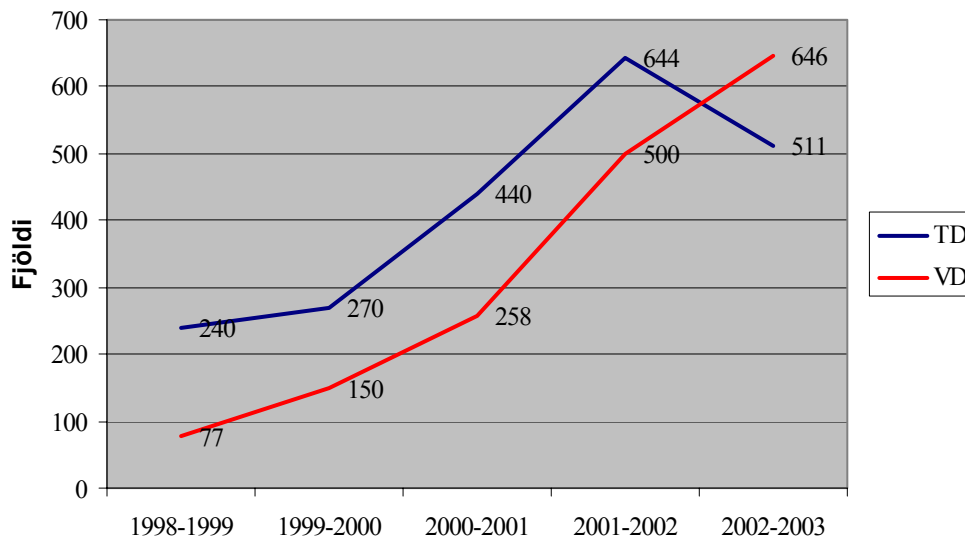
Reikniflokkar og fræðasvið	2000	2001	2002	2003
Flokkur 1, viðskipta- og stjórnunarfræði	160	225	480	520
Flokkur 2, tölvunarfræði	340	425	450	380
Hámark á ári, samtals	500	650	930	900

Með breytingunni er verið að bregðast við auknum fjölda nemendaígilda á sviði viðskiptafræða en á árinu 2001 voru nemendaígildi við viðskiptadeild HR þegar orðin rúmlega 30% fleiri en gert var ráð fyrir í upphaflegu samkomulagi. Til gamans má geta þess að miðað við forsendur upphaflegs samkomulags hefðu nemendaígildi í þessum reikniflokki verið um 86% fleiri en gert var ráð fyrir. Við þessari þróun var brugðist, líkt og áður sagði, með bókun við rekstrarsamning um áramótin 2001/2002. Heildarfjöldi nemendaígilda skólans var fyrir árið 2002 var aukinn úr 800 ígildum í 930, eða um rúm 16%. Nemendaígildin urðu hins vegar 872 árið 2002 þar af 512 í viðskipfræði, sem er vel innan ofangreindra 10% vikmarka sem tilgreind eru. Hins vegar er gert ráð fyrir að heildarfjöldi nemendaígilda verði óbreyttur frá upphaflegu samkomulagi fyrir árið 2003, eða 900. Ekki liggur fyrir á þessum tímamarki hver fjöldi nemendaígilda verður við HR árið 2003.

Samhliða miklum vexti í viðskiptadeild hefur verið samdráttur í nemendafjölda tölvunarfræðideildar. Sést það greinlega á því að eftir bókun við rekstrarsamning er áætlaður fjöldi nemendaígilda í tölvunarfræði einungis tæplega 65% þess sem gert var ráð fyrir í upphaflegum rekstrarsamningi. Þarna koma fram þær miklu breytingar sem orðið hafa í umhverfi skólans á tímabilinu, þ.e. sá mikli samdráttur sem orðið hefur á sviði upplýsingatækni á Vesturlöndum á undanförunum misserum. Sá samdráttur hefur birst á öllum sviðum vestrænna hagkerfa, ekki síst innan háskólastofnana sem sinna menntun á því sviði. Samkvæmt forsvarsmönnum tölvunarfræðideildar HR er þróunin ekkert frábrugðin því sem gerst hefur í öðrum skólum héraðs eða erlendis á þessu fræðasviði. Mikill samdráttur hefur orðið í eftirspurn stúdenta eftir námi af þessu tagi sem kemur skýrt fram í þróun fjölda nýnema við tölvunarfræðideild HR.

Þrátt fyrir þessa þróun hefur helsta einkenni skólastarfs við HR undanfarin ár verið mikill vöxtur í fjölda nemenda. Vöxturinn hefur verið mikill og samfelldur á sviði viðskiptafræða en gera má ráð fyrir að samdráttur verði áfram næstu misseri í tölvunarfræðideild ef smáir hópar nýnema koma í stað stærri útskriftarárganga líkt og flest bendir til. Samanlagður fjöldi nemenda við deildirnar tvær gæti því haldist á milli 1100 og 1200 næstu árin líkt og var raunin árin 2002 og 2003. Innan HR hefur markvisst verið unnið að því að halda brottfalli í lágmarki án þess að slaka á námskröfum.

Fjöldi nemenda HR 1998-2003 við upphaf misseris



5 Rekstur

Samkvæmt rekstrarsamningi er ætlast til að stjórnendur HR skipti framlagi ríkisins þannig, að skólinn sem heild uppfylli skyldur sem á hann eru lagðar m.a. samkvæmt samningnum. Skólanum ber auk þess að gera ráðuneytinu grein fyrir þeirri forgangsröðun sem felst í skiptingu framlagsins.

Skólanum er heimilt að kaupa þjónustu af undirverktökum vegna verkefnisins, en ber alla ábyrgð og skal ekki gera minni kröfur til undirverktaka en gerðar eru til hans samkvæmt samningi þessum.

5.1 Fjárreiður

Leitast er við að svara eftirfarandi spurningum:

- Hver er forgangsröðun við skiptingu á fjárframlagi ríkisins?
- Hver er rekstrarkostnaður einstakra eininga innan skólans?
- Hvaða aðrar tekjur hefur skólinn?
- Hver er fjárhagsstaða skólans?
- Hvernig er fjármögnun háttað?

5.1.1 Skipting á fjárframlagi ríkisins

Samkvæmt ársreikningum og upplýsingum frá fjármálastjóra reynist fjárframlag ríkisins nema tæplega helming (44-48%) af kostnaði við rekstur BS náms í viðskipta og tölvunarfræðideildum. Ljóst er því að fjárframlagið nýtist á þann hátt sem fyrirhugað var.

5.1.2 Rekstrarkostnaður eininga

Á þessu ári hefur verið hafin innleiðing á svokallaðri ABC greiningu kostnaðar sem gefur góða mynd af raunverulegum kostnaði einstakra eininga innan HR þar sem hlutdeild í stjórnunarkostnaði er deild út skv. viðurkenndum aðferðum.

Laun og tengd gjöld eru langstærsti kostnaðarliður rekstrarins, bæði í deildum sem og á stoðsviðum. Því er stíft kostnaðaraðhald afar mikilvægt til að bregðast megi við sveiflum í tekjuöflun.

5.1.3 Tekjuöflun

Eins og fram hefur komið eru framlög ríkisins innan við helmingur tekna HR. Aðrar tekjur koma frá eftirfarandi þáttum:

- **Skólagjöld:** nemendur greiða skólagjöld við upphaf hvernar annar og eru skólagjöldin veturinn 2003-2004, 89.000 kr. fyrir hverja önn í BS-námi.
- **Styrkir frá bandamönnum:** Bandamenn skólans eru sérlegir styrktaraðilar sem samið er við um framlög til ákveðins tíma í senn.
- **Stjórnendaskóli HR:** Stjórnendaskóli selur ýmis konar námskeið til stjórnenda og starfsmanna.
- **MBA skólagjöld**
- **Rannsóknarframlag:** Framlag ríkisins til rannsókna sem skv. upplýsingum stendur ekki undir þeim kostnaði sem til fellur vegna rannsókna innan HR.
- **Aðrar tekjur:** Rannsóknartekjur og ýmsar þjónustutekjur vegna nemenda og annarra viðskiptavina, svo sem leigutekjur vegna netkorta, diska, skápa ofl., salaleiga, tekjur af ráðstefnum o.fl.

Síðustu tvö rekstrarár hefur skipting tekna verið eftirfarandi:

Tekjur HR (í millj. kr.)	2002		2001	
Þjónustusamningur við menntamálaráðuneytið	375	46%	258	45%
Rannsóknarframlag	20	2%	20	3%
Skólagjöld	181	22%	117	20%
Stjórnendaskóli	114	14%	98	17%
MBA skólagjöld	81	10%	33	6%
Styrkir (bandamenn)	14	2%	33	6%
Aðrar tekjur	32	4%	14	2%
Samtals	817	100%	573	100%

Þar sem Háskólinn í Reykjavík er sjálfseignarstofnun er það markmið háskólaráðs að skólinn verði ekki rekinn með tapi. Hámörkun hagnaðar er því ekki markmið með starfsemi skólans en styrking eiginfjárstöðu mun hins vegar hafa jákvæð áhrif á fjármagnsliði rekstrarins.

5.1.4 Fjárhagsstaða og fjármögnun

Eins og reikningar HR bera með sér verður að telja fjárhagsstöðu skólans ágæta og í fullu samræmi við markmið rekstrarins, þó eigið fé sé ekki mikið miðað við umfang

rekstrarins. Eigið fé var um 47 millj. kr. um síðustu áramót, tæplega 20% af um 236 millj. kr. heildarfjármagni. Þó reksturinn ráði við afborganir af skuldum og hafi gert á liðnum árum, má telja æskilegt að eiginfjárlutfallið byggist hægt og rólega upp, þar sem ekki þarf að ávaxta eigið féð með sama hætti og lánsféð.

Stærsti hluti fjármögnunar eru skammtímaskuldir, þar af eru tveir stórir þættir, viðskiptareikningur Ríkissjóðs (um 50 millj. kr um síðustu áramót) og fyrirframinnheimt skólagjöld (um 17 millj. kr.), en þessar skuldir verða að teljast hagstæðar og má því telja fjármögnun HR viðunandi.

5.2 Undirverktakar

Utanaðkomandi þjónusta sem að skólinn kaupir eru stundakennarar. Á síðastliðnu kennsluári (2002-2003) voru stundakennarar við tölvunar- og viðskiptafræðideild samtals 28. Önnur aðkeypt þjónusta er nánast engin skv. fjármálastjóra HR. Að mestu leyti er stuðst við þá þekkingu sem býr innan stoðsviða skólans sem og annarra starfsmanna eftir viðfangsefnum.

5.3 Uppgjör og eftirlit

Samkvæmt 9. gr. rekstrarsamnings á HR að senda menntamálaráðuneyti endurskoðaðan ársreikning hvers almanaksárs fyrir lok mars næsta ár. Jafnframt skal fjárreiðum og reikningshaldi skólans vegna umsamins verkefnis skv. rekstrarsamningi haldið aðgreindu frá öðru bókhaldi og eignum skólans.

Endurskoðaðir ársreikningar HR voru afhentir úttektaraðilum en skv. forstöðumanni fjármálasviðs hafa þeir ekki verið sendir menntamálaráðuneyti í samræmi við ofangreind ákvæði rekstrarsamnings. Hins vegar hefur endurskoðandi skólans sent ráðuneytinu uppgjör yfir nemendaígildi HR og skuldastöðu skólans við ríkissjóð reglulega. Virðist þetta fyrirkomulag hafa reynst fullnægjandi. Fjárreiðum skólans vegna verkefnisins hefur verið haldið aðskildu frá öðrum rekstri, sem er einungis Stjórnendaskólinn og eru allar færslur vegna hans bókaðar sérstaklega.

5.4 Mat KPMG á rekstri

Það er mat úttektaraðila að rekstur HR sé í góðu horfi og í samræmi við markmið. Eftirlit háskólaráðs er virkt og skólinn hefur reynst megnugur að bregðast með árangursríkum hætti við breytingum í rekstrarumhverfi. Kostnaðarvitund er almenn meðal stjórnenda og starfsmanna HR og teljum við mikilvægt að henni sé viðhaldið til framtíðar.

Varðandi tekjuöflun er m.a. horft til þess að auka hlut rannsókna og skapa með því fjölbreyttari tekjugrunn, auk þess sem markvisst er unnið að því að treysta og efla núveranda tekjuþætti.

Mikið starf hefur verið unnið í samræmingu fjármálakerfis og nemendabókhalds á undanförunum misserum og kostnaðargreining stendur yfir. Sú greining er afar mikilvæg til þess að rekstrar- og fjármálastjórnun verði virk, sveigjanleg og árangursrík, þar sem skólinn verður að hafa getu til að mæta sveiflum í tekjum sem geta orðið án mikils fyrirvara.

6 Skólastarf, gæði náms og upplýsingagjöf

6.1 Markmið um gæði náms

Í 7. gr. rekstrarsamningsins segir að tryggja verði að gæði kennslu og náms við skólann uppfylli sambærilegar kröfur og gerðar eru til hliðstæðs náms við norræna háskóla er samkomulag verður um að miða við. Í því sambandi muni háskólinn á samningstímanum setja sér skýr markmið um gæði náms og þróa mælikvarða á gæðin. Hér verða skilgreind þau markmið sem deildirnar hafa sett sér.

6.1.1 Viðskiptadeild

Markmið deildarinnar er að veita nemendum viðurkennda viðskiptamenntun sem gerir þeim kleift að ná árangri bæði í frekara háskólanámi og í atvinnulífinu.

Miðað er við að nám í viðskiptafræði við HR innihaldi að lágmarki þá þætti sem teknir eru fyrir í viðskiptafræðinámi við Háskóla Íslands. Þar að auki hefur námsstjórn horft sérstaklega til viðskiptaháskólans í Kaupmannahöfn (CBS), Jönköping International Business School og Babson College vegna sérhæfingar þeirra í nýsköpun, Moore school of Business í S-Carolina og ESADE í Barcelona vegna áherslu á alþjóðavæðingu og London School of Economics með tilliti til hagfræðigreina.

6.1.2 Tölvunarfræðideild

Markmið deildarinnar er að þeir sem útskrifast séu eftirsóttir á atvinnumarkaði og eigi jafnframt greiðan aðgang að erlendum háskólum. Deildin fylgist vel með nýjungum og eins kom fram í kafla 3.4.2 tekur tölvunarfræðideildin mið af stöðlum alþjóðasamtakanna ACM við uppbyggingu og þróun námsskrár. Meginmarkmið samtakanna er að stuðla að framþróun upplýsingatækninnar sem fellur vel að markmiðum tölvunarfræðideildar HR.

6.1.3 Mælikvarðar á gæði

Sem mælikvarða á árangur viðskipta- og tölvunarfræðeilda er miðað við að þeir sem útskrifast frá deildunum hafi hlotið viðurkennda menntun sem geri þeim kleift að ná árangri bæði í frekara háskólanámi og í atvinnulífinu.

Mat á skólastarfi Háskólans í Reykjavík í heild er þrjúþætt: námsmat, kennslumat og árangursmat. Námsmat byggist á áfangaprófum, einstaklingsverkefnum, hópverkefnum og lokaprófum auk mats á fyrirlestrum og framsögu nemenda.

Kennslumat og matsferli sem fer í gang í framhaldi af því er eitt helsta tæki skólans við mat á starfi hans og verður nánar fjallað um það í kafla 6.2.2.

6.1.4 Mat KPMG á markmiðum um gæði náms

Báðar deildir hafa sett sér markmið, samkvæmt 7. gr. samningsins, sem miða að því að auka gæði námsins auk þess að setja fram mælikvarða á árangur sem er í samræmi við þá mælikvarða sem eiga við árangur skólans í heild og koma fram í kafla 3.2. Það er því mat okkar að HR uppfylli ákvæði rekstrarsamnings varðandi setningu markmiða og þróunar mælikvarða á árangur.

6.2 Formlegt gæðakerfi

Í 7. gr. rekstrarsamnings Háskólans í Reykjavík og Menntamálaráðuneytisins kemur fram að í lok samningstímans þarf Háskólinn í Reykjavík að hafa tekið í notkun formlegt gæðakerfi vegna starfsemi sinnar, sbr. reglur nr. 331/1999 um gæðaeftirlit með háskólakennslu. Samkvæmt rekstrarsamningi felur formlegt gæðakerfi í sér að skólinn:

- stuðli að því að auka hæfni og reynslu kennara og haldi námskeið í kennslutækni
- komi á kerfisbundnu mat á störfum kennara og reglubundnu sjálfsmat í deildum skólans
- veiti Menntamálaráðuneytinu reglulega upplýsingar um nemendafjölda, breytingar á námsframboði og fjárhagsstöðu
- þrói upplýsingakerfi og upplýsingagjöf

6.2.1 Hæfni og reynsla kennara

Til þess að stuðla að aukinni hæfni kennara heldur Háskólinn í Reykjavík kennslufræðinámskeið við upphaf hverrar annar fyrir nýja kennara við skólann, en samkvæmt rekstrarsamning ber skólanum að bjóða upp á slíkt námskeið árlega. Markmið námskeiðsins er að kynna nýliða fyrir skólanum, sögu hans, kennurum og áherslum í kennslu. Nýir kennarar eru skyldaðir til þess að mæta en öðrum frjálst að mæta. Þess er krafist að kennarar noti aðferðir við kennslu sem uppfylla stefnu skólans til virkrar þátttöku og endurgjafar en ekki uppálagt að nota fyrirfram ákveðnar kennsluaðferðir.

Auk kennslufræðinámskeiðs eru á hverri önn tvö námskeið í notkun á kennslukerfi skólans, en síðtaliðinn vetur var kennslufræðilegur verfur settur upp á innraneti skólans þar sem kennarar geta sett fréttir, krækjur, fyrirlestra og haft umræður.

Annað sem hefur verið í boði fyrir kennara eru m.a. námskeið í heimasíðugerð og notkun rafrænna gagnagrunna auk annara námskeiða og fyrirlestra sem miða að því að auka hæfni kennara.

Í því skyni að auðvelda kennurum símenntun og hvetja þá til að auka hæfni sína og þekkingu hefur Háskólinn í Reykjavík sett sérstakar reglur um rannsóknar- og námsleyfi og sérstök framlög vegna símenntunar. Þá ber kennara að taka virkan þátt í því mótunar- og þróunarstarfi sem unnið er innan deilda og á vegum stofnana HR.

Í máli deildarforseta kom fram að við upphaf starfs sé kennurum afhent handbók þar sem fram komi m.a. til hvers sé ætlast af kennrum við skólann, réttindi og skyldur. Jafnframt hittast faghópar kennara í viðskiptafræðum (t.d. á sviði fjármála, stefnumótunar o.s.frv.) reglulega og alltaf í upphafi annar og leggja línur fyrir kennslu komandi misseris. Auk þess hittast allir kennarar viðkomandi deilda sem sinna munu kennslu á viðkomandi önn við upphafi misseris og bera saman bækur sínar.

Jafnframt kom fram hjá deildarforsetum að í auknum mæli fáist kennarar með PhD menntun til starfa við skólann. Hefur sérstaklega orðið auðveldara fyrir tölvudeild að ráða til sín hæfa starfskrafta á síðustu misserum.

6.2.2 Mat á störfum kennara

Kennslumat: Kennslumat nemenda er eitt helsta tækið sem Háskólinn í Reykjavík notar við kerfisbundið mat á kennurum. Kennslumat er framkvæmt í öllum námskeiðum hjá öllum deildum í lok hverrar annar og hefur verið framkvæmt frá upphafi kennslu haustið 1998. Svörun hefur verið á bilinu 75–100%. Í kennslumat meta nemendur starf kennara og námskeið í heild. Matið er viðhorfskönnun þar sem er m.a. spurt um tengingu námskeiðsins við raunveruleikann, áhuga nemenda, áhuga kennara, undirbúning kennara, gæði námsefnis og fleira. Forstöðumenn sviða bera ábyrgð á að upplýsa kennara um niðurstöðu kennslumats og ræða mögulegar úrbætur. Kennarinn ber ábyrgð á að taka kennslumat inn í sjálfsmat sitt og gera tilögur að úrbótum. Deildarforseti tekur svo endanlega afstöðu til áhrifa kennslumats í frammistöðumati viðkomandi kennara. Forsvarsmenn deilda hafa jafnframt töluvert samráð varðandi framþróun kennslumats.

Sjálfsmat: Sjálfsmat kennara hefur verið framkvæmt frá því haustið 2000. Með því leggur kennari mat á störf sín í samræmi við gæðastaðla og markmið og áherslur í kennslu. Einnig gera þeir grein fyrir hvernig samsetning og vægi námsmats er í þeim námskeiðum sem hann kennir. Verkefnastjóri BS náms ber ábyrgð, vegna gæðaeftirlits, á söfnun gagna um heildarsamsetningu námsmats og kynningu þess á deildarfundi. Söfnun upplýsinga um verkefni og vægi er árlega.

Starfsmannasamtal við forstöðumann: Starfsmannasamtöl kennara og forstöðumanns BS náms eru haldin á hverri önn að undangengnu kennslumati hjá viðskiptadeild. Þar er farið yfir þætti sem að mega betur fara, leiðir til úrbóta og

mæling á framför milli kennslumata. Umsögn forstöðumanns og kennslumat eru síðan innlegg í árlegt starfsmannasamtal deildarforseta við kennara.

Starfsmannaviðtal við deildarforseta: Tvisvar á ári eiga allir kennarar formlegt starfsmannasamtal með deildarforseta. Tilgangurinn er tvíþættur, annars vegar leggja mat á viðfangsefni síðustu 6 mánaða og er þar byggt á sjálfsmatsskýrslu hvers kennara. Hins vegar er spáð í framtíðina með því að leggja niður starfsáætlun næstu 12 mánaða. Starfsmannasamtöl hafa farið fram frá stofnun skólans haustið 1998.

Mat samkennara: Frá og með haustinu 2003 er stefnt að því að 5 fastir kennarar fái úthlutað því verkefni að leggja mat á ákveðna þætti er varða námskeið hjá öðrum kennara. Samkennari situr í tveimur kennslustundum ásamt því að taka út námslýsingu og vefsíðu námskeiðsins. Að því loknu skilar hann skriflegu álitni til forstöðumanns BS-náms. Frá og með haustinu 2003 er einnig stefnt að því að koma upp kerfi sem byggir á því að hver fastur kennari sækir eitt námskeið á ári. Megin markmiðið með því er að kennarar fái tækifæri til að læra hver af öðrum og styðja hver við annan.

Eftirlit með einkunnum: Forstöðumaður nemendabókhalds ber ábyrgð á söfnun gagna sem varða eftirlit með þróun einkunna. Markmiðið með því er tvíþætt:

- að meðaleinkunn einstakra námskeiða og námsanna sé sambærileg milli ár og;
- að meðaleinkunn og dreifing einkunna frá deildinni séu reglulega borin saman við deildir sem bjóða svipað námsframboð.

Verkefnastjóri BS-náms ber ábyrgð á að kynna niðurstöður á deildarfundi.

Trúnaðarmenn: Trúnaðarmenn deilda koma að mati á störfum kennara. Nemendur velja við upphaf hvers skólaárs tvo trúnaðarmenn fyrir hvern árgang og hitta forstöðumaður BS-náms og verkefnastjóri BS-náms þá að lágmarki tvisvar á hverju misseri. Trúnaðarmenn eru vettvangur til umræðna og skoðanaskipta milli fulltrúa nemenda og stjórnenda. Fundirnir eiga að tryggja skilvirkt upplýsingaflæði og gefa kost á að bregðast fljótt við þegar upp koma vandamál tengd kennslu. Fundir trúnaðarmanna hafa verið hluti af skólastarfinu frá haustönn 2001.

6.2.3 Reglubundið sjálfsmat/árangursmat í deildum skólans

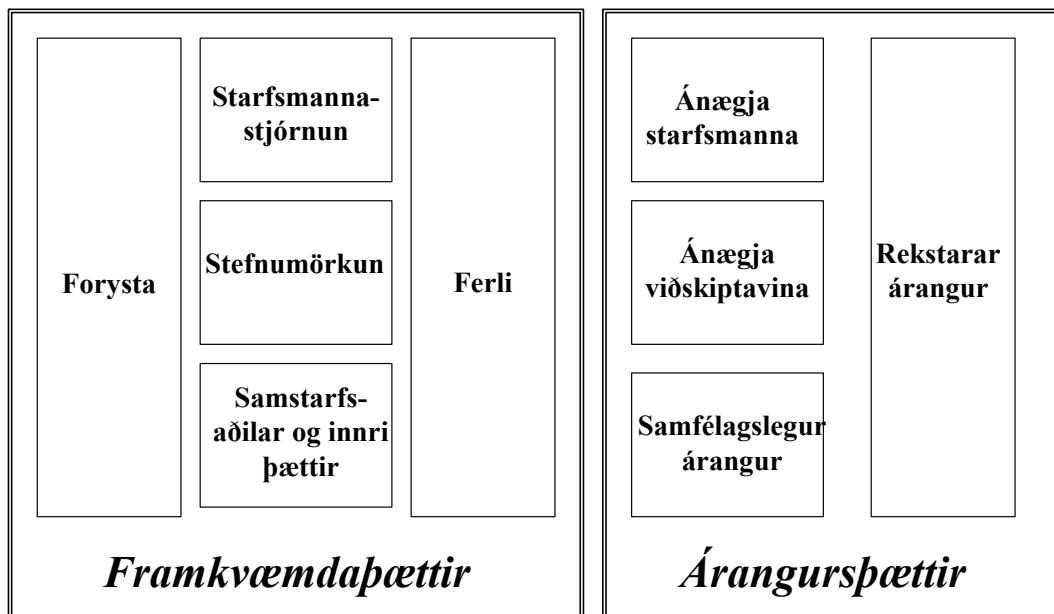
Sjálfsmat við skólann hefur fram til þessa að mestu verið á ábyrgð deilda. Hafa þær borið ábyrgð á þróun eigin ferla við gæðamál. Við viðskiptadeild er til staðar formlegt sjálfsmatskerfi sem unnið hefur verið eftir undanfarin misseri. Þar er m.a. tilgreint hvað eigi að mæla, hvornig og hvenær. Að sögn deildarforseta eru allir þættir gæðakerfisins í gangi nema mat atvinnulífsins á árangri HR, sem ekki er hafið. Talið er æskilegt að útskrifa a.m.k. þrjá árganga áður en vinna við þann matsþátt er

hafinn. Kennarar viðskiptadeildar meta námsmat reglulega – fara yfir einkunnir prófa og leggja mat á hvort t.d. vægi verkefna, tímaþátttöku og annara þátta verið ásættanlegt í námsmati deildarinnar. Kennslumat fer fram á hverju misseri.

Formlegt gæðiferli hefur verið mótað innan tölvunarfræðideildar. Þar er gerð grein fyrir meginþáttum gæðamats deildarinnar sem byggir einkum á reglulegu kennslumati auk kennslufræðinámskeiða fyrir kennara deildarinnar. Lögð er áhersla á að námsskrá uppfylli staðla áður nefndra ACM-samtaka um uppbyggingu náms við deildina.

Innleiðing heildstæðs sjálfsmats fyrir skólann hefur verið í gangi undanfarin misseri. Það sjálfsmatsferli sem hefur verið í þróun hjá skólanum er byggt á líkani sem *Stjórnvísí* gaf út á íslensku og er frá EFQM (European Foundation for Quality Management). Er það reynd aðferðafræði sem hefur gefist vel m.a. í skólastarfi. Skólinn stefnir að því að setja af stað sjálfsmatsferli haustið 2003 og svo aftur næsta vor.

Sjálfsmat Háskólans í Reykjavík



Matið fer þannig fram að þátttakendur fá í hendur matsbók. Í henni eru framkvæmda- og árangursþættir settir upp og spurningar tengda þeim til viðmiðunar við matið. Hver þátttakandi skrifar svo inn í matsbókina styrkleika og það sem má betur fara hjá öllum þáttunum, ásamt því að benda á gögn því til rökstuðnings.

Auk EFQM sjálfsmatsferilsins er skólinn að vinna við innleiðingu á Balanced Scorecard (BSC) sem að sögn verkefnisstjóra á að falla inn í stefnumörkunarluta EFQM sjálfsmatsferlisins. BSC er stjórnunarkerfi sem auðveldar fyrirtækjum að setja fram skýra framtíðarsýn og stefnumótun og tengja hana beint við þá starfsemi sem fer fram daglega. Markmið eru sett út frá stefnumótun í skilgreindum þáttum og hvert markmið á sér mælikvarða. Þannig er unnt að fylgjast með því hvernig miðar. Þegar markmið hafa verið sett fyrir skólann í heild er mögulegt að setja mælanleg markmið fyrir deildir, svið og einstaklinga og þannig tengja stefnumótun yfirstjórnenda við allt sem fram fer í skólanum.

Auk ofangreindra atriða heldur rektor reglulega fundi með öllum nemendum og kennurum skólans sem hafa að markmiði að ræða þau atriði sem brenna á skólasamfélaginu hverju sinni og e.t.v. mætti færa til betri vegar.

6.2.4 Upplýsingakerfi og upplýsingagjöf

Háskólanum í Reykjavík ber að veita Menntamálaráðuneytinu reglulega upplýsingar um nemendafjölda, breytingar á námsframboði og fjárhagsstöðu skólans. Skólanum ber að þróa upplýsingakerfi og upplýsingagjöf sína í samræmi við 7. gr. samningsins.

- Gefa út stutt árskýrslu samhliða ársreikningi
- Hafa aðgengilegar upplýsingar um kennara á heimasíðu skólans
- Hafa aðgengilegar upplýsingar um réttindi og skyldur nemenda
- Senda Menntamálaráðuneyti og Hagstofu Íslands upplýsingar um atriði sem UNESCO, OECD og EUROSTAT fara fram á að stjórnvöld veiti.

Upplýsingagjöf til ráðuneytis og Hagstofu hefur verið gerð markvissari innan HR með því að færa umsjón hennar til nemendabókhalds, en fram að þeim tíma hafði upplýsingagjöf vegna þessa verið dreifð milli ýmissa deilda og sviða skólans. Nemedabókhald veitir reglulega upplýsingar um fjölda útskrifaðra nema, fjölda virkra nema, lista yfir starfsmenn auk skýrslu yfir nemendaígildi. Jafnframt hefur HR leitast við að veita allar upplýsingar sem óskað hefur verið eftir varðandi atriði sem alþjóðastofnanir fara fram á að íslensk stjórnvöld veiti. Á heimasíðu eru upplýsingar um fasta kennara menntun þeirra auk starfsferils og ritsmíða eftir atvikum. Upplýsingar um réttindi og skyldur nemenda er birtar í kennsluskra skólans árlega.

6.3 Mat KPMG á gæðakerfi og upplýsingagjöf

Ýmislegt hefur verið unnið á sviði gæðamála innan HR á undanförunum árum og ber þar sérstaklega að nefna kennslumat sem hefur verið nýtt reglulega og markvisst.

Samkvæmt forsvarsmönnum skólans hafa niðurstöður kennslumats verið mikilvægt stjórnþæki og verið notað við frampróun skólans. Kennarar eru almennt ánægðir með kennslumatið og nemendur telja það jafnframt mikilvægt og árangursríkt. Framkvæmd matsins er orðinn afar markviss á innri vef skólans sem tryggir mikla þátttöku. Starfsmannviðtöl eru að jafnaði framkvæmd í kjölfar kennslumatsins.

Fram til þessa hefur þróun sjálfsmatskerfa einkum farið fram á vegum deilda skólans. Hefur viðskiptadeild komið á fót formlegu ferli sem unnið er eftir, en tölvudeild virðist skemmra á veg komin í þessu sambandi. Að mati úttektaraðila hefur nokkuð skort á samræmingu á þessu sviði innan HR sem hefði e.t.v. flýtt fyrir frampróun þessa þáttar innan skólans í heild.

Verið er að vinna að heildstæðu EFQM sjálfsmatskerfi fyrir HR. Það kerfi uppfyllir kröfur menntamálaráðuneytis varðandi formlegt sjálfsmatskerfi. Jafnframt er verið að vinna að upptöku Blanced Scorecard innan skólans sem gert er ráð fyrir að styðji við áður nefnt sjálfsmatskerfi.

Gæðastarf skólans hefur verið í mótun á samningstímanum. Stjórnendur skólans telja að nú sé komið að því að auka samræmingu og stuðning stjórnun skólans við gæðaferlið. Telja úttektaraðilar það mjög af hinu góða. Skólinn hefur ekki tekið í notkun formlegt gæðakerfi á vegna starfsemi sinnar á úttektartímanum, en útlit er fyrir að það verði hugsanlega gert fyrir lok samningstímans sbr. að ofan. Að mati úttektaraðila uppfyllir Háskólinn í Reykjavík ákvæði 7. gr. rekstrarsamnings.

7 Viðaukar

7.1 Viðmælendur KPMG

- Sverrir Sverrisson, formaður háskólaráðs
- Hörður Arnarsson, háskólaráðsmaður
- Sigurður B. Stefánsson, háskólaráðsmaður
- Guðfinna S. Bjarnadóttir, rektor
- Hrafn Loftsson, deildarforseti tölvunarfræðideildar
- Agnar Hansson, deildarforseti viðskiptadeildar
- Þórunn Jónsdóttir, umsjónarmaður BS-náms viðskiptadeildar
- Jón Freyr Jóhannsson, lektor
- Jóhann Hjartarson, fjármálastjóri
- Kristín Hulda Sverrisdóttir, forstöðumaður þjónustu- og rekstrarsviðs
- Ingimar Þór Friðriksson, forstöðumaður tölvu- og upplýsingatæknisviðs
- Þórir Hrafnsson, forstöðumaður viðskiptatengsla
- Steinn Jóhannsson, yfirmaður nemendabókhalds
- Rýnihópur kennara (4):
 - Ásrún Matthíasdóttir, lektor
 - Finnur Oddsson, lektor
 - Rögnvaldur J. Sæmundsson, lektor
 - Sigurjón Hákonarson, aðjúkt
- Rýnihópur nemenda (3)

7.2 Rekstrarsamningur

Samningur milli menntamálaráðuneytis, í samningi þessum nefnt ráðuneyti, og Sjálfseignarstofnunar Verslunarráðs Íslands um viðskiptamenntun vegna Háskólans í Reykjavík, í samningi þessum nefnt verksali, um kennslu skv. heimild í 2. mgr. 19. gr. laga nr. 136/1997 um háskóla og 30. gr. laga nr. 88/1997 um fjárreiður ríkisins.

Tilgangur samnings og gildissvið

1. gr.

Samningur þessi nær til kennslu til fyrsta háskólaprófs á sviði viðskiptafræða og tölvunarfræða á vegum Háskólans í Reykjavík, í samningi þessum nefndur skólinn. Með samningnum eru skólanum tryggð svipuð framlög og ríkisskólum með sambærilegt hlutverk, enda fullnægi skólinn þeim kröfum sem gerðar eru til annarra skóla sem bjóða upp á sambærilegt nám.

Hlutverk og markmið

2. gr.

Skólinn starfar samkvæmt lögum um háskóla nr. 136/1997 og reglugerðum, sem settar eru á grundvelli þeirra laga, starfsleyfi menntamálaráðherra, dags. 4. september 1998 og staðfestri skipulagsskrá fyrir skólann, dags. 18. maí 2000. Skal námið í skólanum og réttur nemenda vera í samræmi við framantalið. Hlutverk skólans er, samkvæmt skipulagsskrá, að efla samkeppnishæfni í íslensku atvinnulífi. Hann mun á samningstímanum útfæra hlutverk sitt með því að setja sér markmið til nokkurra ára og árleg markmið, ásamt því að velja mælikvarða á árangur starfsemi sinnar. Á samningstímanum mun skólinn vinna sérstaklega að því að 1) auka gæði þeirrar þjónustu sem hann býður með auknu framboði tengdra fræðigreina og 2) auka framboð námsefnis sem nemendum býðst í fjarkennslu.

Verkefnið

3. gr.

Skólinn annast kennslu nemenda í grunnnámi á háskólastigi. Inntaka nemenda er á ábyrgð skólans. Við inntöku nemenda og töku annarra ákvarðana vegna verkefnisins, er varða réttindi og skyldur nemenda, skal tekið mið af stjórnunlögum nr. 37/1993 og ákvæðum upplýsingalaga nr. 50/1996. Í verkefninu felst að veita nemendum og kennurum alla þjónustu og aðstöðu sem nauðsynleg er vegna kennsluhlutverks skólans.

Fjöldi nemendaígilda afmarkar umfang verkefnisins. Nemendaígildi fást með því að deila með 30 í samanlagðan fjölda námseininga sem nemendur skólans þreyta próf í á einu skólaári og skulu námseiningar flokkaðar eftir því lokaprófi sem námið stefnir að. Endurtaki nemandi próf á sama skólaári teljast einingar hans aðeins einu sinni. Miðað er við að hámarksfjöldi nemendaígilda í skólanum skiptist þannig á fræðasvið og reikniflokka, sbr. 2. gr. reglna um fjárveitingar til háskóla skv. 20. gr. laga um háskóla nr. 136/1997;

Reikniflokkar og fræðasvið 2000 2001 2002 2003

Flokkur 1, viðskipta- og stjórnunarfræði 160 225 275 310

Flokkur 2, tölvunarfræði 340 425 525 590

Hámark á ári, samtals 500 650 800 900

Skipting nemendaígilda má breytast þannig að allt að 10% færist milli framangreindra fræðasviða án þess að kostnaður ríkisins aukist umfram það sem hámark hvors sviðs og skólans í heild gefur tilefni til.

Verksali og starfsmenn skólans eru, skv. 4. mgr. 30. gr. laga um fjárreiður ríkisins, bundnir þagnarskyldu um það sem þeir fá vitneskju um við framkvæmd verkefnisins og leynt á að fara. Um þagnarskylduna skulu skv. 4. mgr. 30. gr. laga um fjárreiður ríkisins gilda ákvæði 18. gr. laga um réttindi og skyldur starfsmanna ríkisins nr. 70/1996, og skal brot á henni varða refsingu skv. 136. gr. almennra hegningarlaga, nr. 19/1940.

Fjárframlag ríkisins

4. gr.

Fyrir veitta þjónustu greiðir ríkissjóður verksala framlag sem ákveðið er á grundvelli reglna sem menntamálaráðuneytið setur skv. 20. gr. laga um háskóla, nú reglur nr. 646/1999, og fjölda nemendaígilda í reikniflokkum á hverju ári, innan þess hámarksfjölda sem um getur í 3. gr. Frá þannig útreiknuðu framlagi skal draga 25.000 kr. skráningargjald vegna sama fjölda nemendaígilda og lagður er til grundvallar útreikningi á framlagi. Framlag ríkisins er áætlað 211,9 m.kr. árið 2000 á grundvelli fjölda nemendaígilda skv. 3. gr. og reglna nr. 646/1999. Ráðuneytinu er heimilt að breyta núgildandi reglum nr. 646/1999 um fjárveitingar til háskóla skv. 20. gr. laga nr. 136/1997, en ber að tilkynna verksala fyrirhugaða breytingu með minnst hálfis árs fyrirvara leiði þær til lækkunar á heildarframlagi miðað við skiptingu nemenda á reikniflokka skv. 3. gr. Verksali á ekki rétt á bótum vegna lækkunar framlags vegna breyttra reglna. Reglur menntamálaráðuneytisins fela ekki í sér mat á kostnaði við rekstur einstakra deilda eða námsbrauta í skólanum og er ætlast til að stjórnendur hans skipti framlagi ríkisins þannig, að skólinn sem heild uppfylli skyldur

sem á hann eru lagðar m.a. samkvæmt samningi þessum. Skólanum ber þó að gera ráðuneytinu grein fyrir þeirri forgangsröðun sem felst í skiptingu framlagsins. Aðrar tekjur sem skólinn aflar m.a. með sölu á þjónustu eða með styrkjum skerða ekki greiðslur ríkisins vegna kennslu.

Greiðslufyrirkomulag

5. gr.

Skólinn skal senda menntamálaráðuneytinu áætlun í febrúarmánuði um fjölda nemendaígilda og skiptingu milli reikniflokka á næsta ári. Ráðuneytið tilkynnir skólanum fyrir lok maímánaðar hvaða forsendur það leggur til grundvallar fjárlagagerð næsta almanaksárs. Uppgjör á framlagi ríkisins vegna kennslu fyrir liðið almanaksár fer fram eigi síðar en 31. mars næsta ár, hafi skólinn lagt fram nauðsynlegar upplýsingar. Þannig skal uppgjör fyrir almanaksárið 2000 fara fram eigi síðar en 31. mars 2001. Skal uppgjórið byggjast á upplýsingum um fjölda nemendaígilda í hverjum reikniflokki á næstliðnu ári. Fjárhæðir, sem fram koma í samningi þessum og reglum nr. 646/1999 um fjárveitingar til háskóla, breytast í samræmi við launa- og verðlagsforsendur fjárlaga á sama hátt og gagnvart öðrum háskólum.

Framlagið skal greiða í samræmi við greiðsluáætlun

6. gr.

Skólinn á rétt á að kaupa þjónustu af undirverktökum vegna verkefnisins. Skólinn ber þó alla ábyrgð á verkefninu og skal ekki gera minni kröfur til undirverktaka en gerðar eru til hans samkvæmt samningi þessum.

Skólastarf, gæði náms og upplýsingagjöf

7. gr.

Verksali tryggir að gæði kennslu og náms við skólann uppfylli sambærilegar kröfur og gerðar eru til hliðstæðs náms við norræna háskóla er samkomulag verður um að miða við. Í því sambandi mun háskólinn á samningstímanum setja sér skýr markmið um gæði náms og þróa mælikvarða á gæðin. Í lok samningstímans hafi skólinn tekið í notkun formlegt gæðakerfi vegna starfsemi sinnar, sbr. reglur nr. 331/1999 um gæðaeftirlit með háskólakennslu. Þetta felur m.a. í sér að háskólinn mun:

Stuðla að því að hæfni og reynsla kennara aukist á starfstíma þeirra.

Efna til námskeiðs í kennslutækni fyrir kennara skólans og bjóða upp á slíkt námskeið árlega, a.m.k. fyrir alla nýja kennara.

Koma á kerfisbundnu mati á störfum kennara er feli m.a. í sér mat nemenda á kennslu, greinargerð/sjálfsmat kennara og viðbrögð viðkomandi stjórnunareiningar, deildar eða skorar, í þeim tilgangi að bæta kennsluna.

Tryggja að í deildum skólans fari reglulega fram sjálfsmat og þar verði tiltækar upplýsingar vegna úttekta er fram fara í samvinnu við ráðuneytið, samkvæmt reglum nr. 331/1999 um gæðaeftirlit með háskólakennslu.

Veita menntamálaráðuneyti reglulega upplýsingar um nemendafjölda, breytingar á námsframboði og fjárhagsstöðu skólans.

Þróa upplýsingakerfi og upplýsingagjöf sína sem hér segir:

Gefa út, samhliða ársreikningi, stutta ársskýrslu með upplýsingum um mikilvægustu stærðir í rekstrinum, fjölda innritaðra, virkra og brautskráðra nemenda og um önnur atriði sem eru vísbendingar um það hvernig skólinn framkvæmir samning þennan og hver frammistaða hans er þegar á heildina er litið.

Hafa á heimasíðu skólans aðgengilegar upplýsingar um menntun, starfsferil og ritsmíðar allra fastra kennara.

Gefa út aðgengilegar upplýsingar um réttindi og skyldur nemenda, m.a. samkvæmt upplýsinga- og stjórnunlögum.

Senda menntamálaráðuneyti og Hagstofu Íslands upplýsingar um atriði sem UNESCO, OECD og EUROSTAT fara fram á að stjórnvöld veiti og þau atriði sem menntamálaráðuneytið þarf á að halda vegna mats á skólastarfi og óskað er formlega eftir. Skólinn á sama rétt og ríkisháskólar á faglegum leiðbeiningum og ráðgjöf frá ráðuneytinu.

Ábyrgð verksala á verkefninu

8. gr.

Verksali ber ábyrgð á úrlausn verkefnisins gagnvart nemendum skólans, starfsmönnum sínum, birgjum og ráðuneytinu. Hann skal kaupa allar nauðsynlegar tryggingar vegna verkefnisins. Verksali setur auk þess 50 m.kr. bankatryggingu til tryggingar vegna hugsanlegra vanefnda.

Framkvæmd og eftirlit samnings

9. gr.

Rektor skólans kemur fram fyrir hönd skólans og hefur fullt umboð verksala til að taka allar ákvarðanir vegna þess rekstrar sem felst í umsömdu verkefni. Ráðuneytið tilnefnir fulltrúa sinn til að annast samskipti við skólann. Ráðuneytið hefur eftirlit með framkvæmd samningsins. Verksali skal senda ráðuneytinu endurskoðaðan ársreikning hvers almanaksárs fyrir lok marsmánaðar næsta ár. Það áskilur sér rétt til að kanna aðstæður, þar sem verkefnið er unnið og gerir kröfu um óheftan aðgang að öllum upplýsingum um framkvæmd þess, þ.m.t. nemendaskrá. Um eftirlit Ríkisendurskoðunar með verkefninu fer samkvæmt lögum nr. 86/1997. Ráðuneytinu er heimilt að draga úr eða stöðva greiðslur skv. greiðsluáætlun sbr. 5. gr. uppfylli skólinn ekki skyldur sínar um upplýsingagjöf og aðgang að upplýsingum um framkvæmd verkefnisins og fjárreiður þess þar til hann hefur úr því bætt. Halda skal fjárreiðum og reikningshaldi skólans vegna umsamins verkefnis samkvæmt samningi þessum aðgreindu frá öðru bókhaldi og eignum skólans.

Meðferð ágreiningsmála

10. gr.

Rísi ágreiningur um framkvæmd samningsins, sem samningsaðilar jafna ekki sín á milli, getur hvor samningsaðila vísað honum til þriggja manna sáttanefndar. Skal hvor samningsaðili tilnefna einn fulltrúa en Héraðsdómur Reykjavíkur tilnefnir formann nefndarinnar. Kostnaður við starf sáttanefndar skiptist jafnt milli samningsaðila. Samningsaðilar skulu hlíta úrskurði sáttanefndar en þeim úrskurði má skjóta til dómstóla eftir almennum reglum. Málskot skal ekki fresta framkvæmd úrskurðar sáttanefndar. Mál sem rísa kunna vegna brota á samningi þessum skulu rekin fyrir Héraðsdómi Reykjavíkur.

Gildistími og endurskoðun

11. gr.

Samningurinn gildir frá 1. janúar 2000 til 31. desember 2003. Óski annar hvor samningsaðila að segja samningnum upp á samningstímanum skal það gert skriflega með minnst 18 mánaða fyrirvara. Komi til þess að menntamálaráðuneytið samþykki meistaránám við skólann skulu nemendafjöldi og fjárframlög ríkisins rúmast innan samningsins. Verði samkomulag um að taka upp nýtt nám við skólann, sem leiðir til meiri kostnaðar en samningurinn gefur tilefni til, skal um það samið

sérstaklega. Samningsaðilar stefna að því að hefja endurskoðun á samningi þessum og gera nýjan samning eigi síðar en hálfu ári áður en þessi samningur rennur út.

Reykjavík, 31. maí 2000

Björn Bjarnason,
menntamálaráðherra

Geir H. Haarde,
fjármálaráðherra

f.h. Háskólans í Reykjavík,
Sverrir Sverrirsson formaður háskólaráðs
Rektor Háskólans í Reykjavík,
Guðfinna S. Bjarnadóttir