



## **SKÝRSLA**

um styttingu námstíma til stúdentsprófs

**Menntamálaráðuneytið**

**ágúst 2003**



MENNTAMÁLARÁÐUNEYTIÐ

**Skýrsla  
um styttingu námstíma til stúdentsprófs**

***Menntamálaráðuneytið  
Ágúst 2003***

**Menntamálaráðuneytið : Rit 3**

Ágúst 2003

Útgefandi: Menntamálaráðuneytið  
Sölvhólgötu 4  
150 Reykjavík  
Sími: 545 9500  
Bréfasími: 562 3068  
Netfang: [postur@mrn.stjr.is](mailto:postur@mrn.stjr.is)  
Veffang: [www.menntamalaraduneyti.is](http://www.menntamalaraduneyti.is)

Umbrot og  
textavinnsla: Menntamálaráðuneytið

Kápuhönnun: ABX ehf.

Prentun: Gutenberg.

ISBN 9979-882-98-0

© 2003 Menntamálaráðuneytið

# Efnisyfirlit

Efnisyfirlit .....	3
Yfirlit yfir töflur og myndir .....	4
Formáli .....	5
1 Samantekt .....	7
1.1 Tillaga .....	7
1.2 Forsendur .....	8
1.3 Afleiðingar .....	8
2 Forsendur þess að stytta námstíma til stúdentsprófs .....	10
2.1 Nemendaþróun .....	10
2.2 Samanburður á menntakerfum .....	14
2.3 Samanburður á kennslutíma .....	16
2.4 Niðurstaða .....	19
3 Tillaga um styttingu námstíma til stúdentsprófs .....	20
3.1 Stytting framhaldsskólans .....	20
3.2 Breyting á kennslutíma .....	21
3.3 Breyting á námsskipan .....	24
3.4 Framkvæmd breytingar .....	31
3.5 Fjárhagsaðstoð við nemendur .....	31
4 Afleiðingar þess að stytta stúdentsnám .....	33
4.1 Aðrar námsbrautir á framhaldsskólastigi .....	33
4.2 Nemendafjöldi .....	34
4.3 Starfsmenn framhaldsskóla .....	34
4.4 Lög og reglugerðir .....	35
4.5 Kjarasamningar .....	36
4.6 Húsnæði framhaldsskóla .....	36
4.7 Háskólar .....	38
4.8 Ríkissjóður .....	38
5 Lokaorð .....	41
6 Heimildaskrá .....	42
Viðauki 1: Viðtöl við hagsmunaaðila .....	43
Viðauki 2: Húsnæðismál einstakra framhaldsskóla .....	47
Viðauki 3: Tölfræðilegar upplýsingar um nemendur í starfsnámi .....	52
Viðauki 4: Svör háskóla um eigin aðstæður ef til styttingar kæmi .....	56
Viðauki 5: Tölfræðilegar upplýsingar um háskólanemendur .....	62
Viðauki 6: Yfirlit yfir áhrif styttingar stúdentsnáms á einstaka framhaldsskóla .....	65

## Yfirlit yfir töflur og myndir

Tafla 1. Skipting nemenda í almennu bóknámi og stúdentsnámi á námsár. ....	12
Tafla 2. Skipting nemenda í almennu bóknámi og stúdentsnámi á námsár, eftir skólum. ....	12
Tafla 3. Núverandi kennslutími til stúdentsprófs. ....	17
Tafla 4. Núverandi kennslumagn stúdentsnáms í framhaldsskóla. ....	21
Tafla 5. Kennslutími stúdentsnáms eftir breytingu á námstíma á Íslandi. ....	22
Tafla 6. Kennslutími til stúdentsprófs eftir breytingu á námstíma á Íslandi. ....	23
Tafla 7. Samanburður á kennslumagni Norðurlandanna, eftir einstökum greinum eða greinaflokkum málabauta. ....	24
Tafla 8. Breytt samsetning náms til stúdentsprófs, hugmynd I. ....	26
Tafla 9. Breytt samsetning náms til stúdentsprófs, hugmynd II. ....	27
Tafla 10. Breytt samsetning náms til stúdentsprófs, hugmynd III. ....	28
Tafla 11. Samanburður á hugmyndum I, II og III. ....	29
Tafla 12. Samanburður á kennslumagni einstakra námsgreina eða greinaflokka á málabaut, eftir breytingu á námstíma á Íslandi miðað við hugmynd II. ....	29
Tafla 13. Áhrif styttingar námstíma á heildarfjölda stöðugilda framhaldsskólakennara. ....	35
Tafla 14. Kostnaður náms eins stúdentsnemanda, skv. núgildandi námskrá og tillögu. ....	39
Tafla 15. Áhrif styttingar námstíma til stúdentspróf á húsnæði, fjölda nemenda og stöðugilda kennara, eftir einstökum framhaldsskólum. ....	66
Mynd 1. Fjöldi í árgangi og á fyrsta ári framhaldsskóla 16 árum síðar. ....	10
Mynd 2. Fjöldi framhaldsskólanemenda eftir tegund náms. ....	11
Mynd 3. Nemendur á fyrsta ári í stúdentsnámi og almennu bóknámi og brautskráðir stúdentar, 1992-2000. ....	11
Mynd 4. Fjöldi nemenda sem hættu námi til stúdentsprófs. ....	13
Mynd 5. Fjöldi nemenda sem hættu námi til stúdentsprófs, eftir aldri. ....	13
Mynd 6. 1. árs nemar í stúdentsnámi / almennu bóknámi og starfsnámi. ....	52
Mynd 7. Hlutfall brautskráðra stúdenta og annarra, úr framhaldsskóla. ....	53
Mynd 8. Nemendur á fyrsta ári í starfsnámi og brautskráðir úr framhaldsskóla með annað en stúdentspróf. ....	53
Mynd 9 Fjöldi nemenda sem brautskráðust úr framhaldsskóla með annað en stúdentspróf, eftir aldri. ....	54
Mynd 10. Aldur nemenda á fyrsta ári í stúdentsnámi /almennu bóknámi og starfsnámi. ....	55
Mynd 11. Brautskráðir úr framhaldsskóla eftir aldri, meðaltal 1995–1999. ....	55
Mynd 12. Fjöldi nemenda sem brautskráðust með stúdentspróf. ....	62
Mynd 13. Fjöldi nýnema í háskólum. ....	63
Mynd 14. Nýnemar í háskóla eftir aldri. ....	63
Mynd 15. Stúdentspróf og háskólasókn. ....	64

## Formáli

Í kjölfar vinnu nefndar um mótun menntastefnu, sem skilaði skýrslu 1994, var hafin endurskoðun á starfsemi grunn- og framhaldsskóla. Sú vinna leiddi m.a. til þess að ný lög um grunn- og framhaldsskóla tóku gildi 1996, þátttaka aðila vinnumarkaðarins að stefnumótun og ákvarðanatöku í starfsnámi var aukin með stofnun starfsgreinaráða, rekstur grunnskóla var að fullu færður til sveitarfélaga og nýjar aðalnámskrár voru gefnar út 1999.

Á bls. 18 í skýrslu nefndarinnar segir:

*Menntun þegnanna er undirstaða velfarnaðar og Íslendingar hafa ekki efni á að standa öðrum þjóðum að baki í því efni. Líta þarf á menntakerfi okkar sem hluta af alþjóðlegri heild og gildir það jafnt um innihald og uppbyggingu náms sem og árangur skólastarfsins. Ef nemendur annarra þjóða hafa fengið nægan undirbúning til framhaldsnáms við átján eða nítján ára aldur er full ástæða fyrir okkur til að endurskoða þá stefnu að halda nemendum í framhaldsskóla fram að tvítugu. Einnig ber að líta til þess að sérhæft nám færast nú í auknum mæli yfir á háskólastig hér á landi sem annars staðar. Með því að stytta framhaldsskólanám má flýta því að nemendur geti tekist á við markvissan starfsundirbúning á háskólastigi.*

Til samræmis við þetta tók þáverandi menntamálaráðherra þá ákvörðun að stytting námstíma til stúdentsprófs væri viðfangsefni sem kanna þyrfti nánar, en að eðlilegt væri að sú vinna kæmi í kjölfar endurskoðunar námskráa fyrir grunn- og framhaldsskóla. Í lok ársins 2001 ákvað menntamálaráðherra að athuga hvort forsenda væri fyrir styttingu námstíma til stúdentsprófs, hvaða leiðir væru færar og hver áhrif þeirra breytinga yrðu.

Í febrúar 2002 stóð menntamálaráðuneytið fyrir lokuðu málþingi um styttingu námstíma til stúdentsprófs og í mars 2002 skipaði ráðherra Stefán Baldursson skrifstofustjóra skrifstofu menntamála og vísinda, Hörð Lárusson, deildarstjóra námskrárdeildar, Karl Kristjánsson, deildarstjóra framhaldsskóla- og fullorðinsfræðsludeildar og Sigríði Rúnu Þrastardóttur, sérfræðing í fjárhagsdeild, í verkefnisstjórn fyrir athugunina. Verkefnisstjórnin starfaði frá mars 2002 til desember 2002. Ráðinn var sérstakur verkefnisstjóri, Hrönn Pétursdóttir (MBA), og starfaði hún frá mars til desember 2002.

Hlutverk verkefnisstjórnar var að kanna forsendur þess að stytta námstíma til stúdentsprófs og greina álitlegustu leiðina til styttingar.

Verkefninu var skipt í 5 verkþætti:

1. *Undirbúning og skipulagningu úttektar (mars til apríl)*
2. *Gagnasöfnun og úrvinnslu (apríl til ágúst)*
3. *Tillögugerð (ágúst til september)*
4. *Útreikninga og spá um þau áhrif sem breyting myndi hafa (september til október)*
5. *Frágang skýrslu (nóvember til desember)*

Verkefnisstjórnin hittist að meðaltali aðra hverja viku meðan á vinnunni stóð. Miklar umræður og athuganir fóru fram meðal stjórnarmanna, en einnig var fjöldi annarra aðila fenginn til samráðs. Af

starfsmönnummenntamálaráðuneytisins má nefna Aðalstein Eiríksson, verkefnastjóra, Val Árnason, skrifstofustjóra lögfræði- og stjórnsýslusviðs, Jóhönnu Helgu Halldórsdóttur, lögfræðing, Gísli Magnússon, deildarstjóra fjárhagsdeildar og Hermann Jóhannesson, deildarstjóra eignadeildar. Skóladeild Hagstofu Íslands vann enn fremur tölfræðilega samantekt um nemendastöðu og -þróun og Félagsvísindastofnun Háskóla Íslands og Rannsóknastofnun Kennaraháskóla Íslands gerðu samanburð á skólakerfum Íslands, Svíþjóðar og Danmerkur. Jafnframt voru tekin viðtöl við 12 hagsmunaaðila þar sem leitast var við að fá fram ólík sjónarmið og hugmyndir sem verkefnisstjórnin gæti stuðst við í starfi sínu (sjá viðauka 1). Einnig var haldinn upplýsinga- og samráðsfundur með ýmsum hagsmunaaðilum þann 7. júní 2002, auk þess sem verkefnið var kynnt í samstarfsnefndum leikskóla, grunnskóla og framhaldsskóla og á fundi Félags framhaldsskóla. Að auki var haft samráð við hina ýmsu aðila og leitað eftir upplýsingum á mismunandi verkstigum.

Við skrif þessarar skýrslu var haft í huga að lesandinn gæti fylgt vinnuferlinu, og rakið sig í gegnum þær forsendur og þau rök sem verkefnisstjórn studdist við, til að öðlast skilning á niðurstöðum. Fyrst er því fjallað um þau gögn sem notuð voru til að leggja mat á aðstæður, síðan er unnið úr gögnunum og lagðar fram tillögur og að því loknu gerð grein fyrir þeim áhrifum sem framkvæmd tillagnanna myndi líklega hafa.

Við lestur er nauðsynlegt að hafa í huga að fyrirvarar eru á mörgum stöðum um þau gögn sem til staðar voru og stuðst var við, og að ýmsar forsendur er erfitt að sannreyna þar sem ekki eru til fordæmi sem hægt er að nota til grundvallar spámennsku. Því ber að líta þannig á að í skýrslunni sé sett fram tillaga um hvernig hægt væri að stytta námstímann og einnig gróf vísbending um afleiðingarnar.

Í skýrslunni er leitast við að varpa ljósi á sem flesta þá þætti sem snerta styttingu námstíma til stúdentsprófs, þannig að hægt sé að taka upplýsta ákvörðun um hvort fara skuli út í slíkar breytingar.

# 1 Samantekt

Verkefnisstjórn um styttingu námstíma var falið að kanna forsendur þess að stytta námstíma til stúdentsprófs. Í skýrslu þessari er staða náms til stúdentsprófs á Íslandi borin saman við stöðu sambærilegs náms í nágrannalöndum, settar eru fram forsendur fyrir styttingu námstíma, lagðar fram tillögur að því hvernig hægt er að stytta námstímann á sem einfaldastan hátt og veitt vísbending um það hvaða afleiðingar styttingin myndi hafa.

Áhersla var lögð á að fá sem gleggsta mynd af skólakerfinu í þeim tilgangi að fá góðan grundvöll fyrir vinnuna. Verkefnisstjórn verður þó að gefa sér ákveðnar forsendur, fyrirvarar á þeim gögnum sem voru notuð eru ýmsir og þær afleiðingar sem eru dregnar fram geta af mörgum ástæðum ekki verið mjög nákvæmar. Verkefnisstjórn telur að sú vísbending sem þessi skýrsla gefur sé sú nákvæmasta sem hægt er að fá á þessu stigi málsins, og því raunhæfur grundvöllur fyrir upplýsta ákvörðun um það hvort stytta eigi námstíma til stúdentsprófs.

## 1.1 Tillaga

Tillaga verkefnisstjórnar miðar að því að gera sem minnstar breytingar á árlegum skólatíma en tryggja jafnframt að íslenskir nemendur fái jafnmikla kennslu til stúdentsprófs og nemendur í helstu viðmiðunarlöndum okkar. Valið er að stytta nám á framhaldsskólastigi frekar en grunnskólastigi þar sem það er auðveldari leið í framkvæmd.

Verkefnisstjórn gerir eftirfarandi tillögu um styttingu námstíma til stúdentsprófs:

- *Námsárum stúdentsnáms í framhaldsskóla verði fækkað um 1, úr 4 árum í 3.*
- *Prófadögum í framhaldsskóla verði fækkað um 5 á ári eða 2,5 á önn, og þeir dagar nýttir í kennslu í staðinn. Prófadagar yrðu þannig hámark 25 dagar á ári í stað 30 daga núna.*
- *Skólaár framhaldsskólans verði lengt um 5 kennsludaga. Þessi breyting, ásamt breytingu á prófatíma, þýðir að kennsludagar á ári verða þá alls 155 í stað 145 núna og skólaárið 180 dagar í stað 175.*
- *Klukkustundum sem varið er til kennslu stúdentsnáms verði fækkað úr 2.707 í 2.170. Þetta þýðir fækkun upp á 537 klukkustundir, eða um 20% frá því sem nú er.*
- *Fækkun klukkustunda kallar á endurskoðun námskrár til stúdentsnáms þar sem haft skuli að leiðarljósi að draga úr sérhæfingu.*
- *Kanna skuli nýtingu kennslutíma í grunnskóla og möguleika á að auka hlutfall kjarnagreina á kostnað valgreina í efstu bekkjum.*
- *Breytingin eigi sér stað þannig að eitt haustið hefji nýnemar nám á 3 ára stúdentsbraut, en aðrir nemendur ljúki námi samkvæmt eldri námskrá.*
- *Ef ákvörðun um styttingu er tekin haustið 2003, í samræmi við það sem er sett fram í þessari skýrslu, getur 3 ára stúdentsnám hafist haustið 2006.*



## 1.2 Forsendur

Stytting námstímans virðist vera raunhæfur möguleiki ef litið er til þeirrar kennslu sem nemendur nágrannalandanna fá og þeirrar hæfni sem þeir öðlast. Í Svíþjóð, Danmörku, Finnlandi og Noregi fá nemendur á bilinu 8.580 til 10.049 klukkustunda kennslu frá upphafi grunnskóla til námsloka við stúdentspróf. Hér á landi fá nemendur hins vegar 10.771 klukkustunda kennslu til stúdentsprófs. Alþjóðlegar samanburðarrannsóknir benda til þess að ekki séu sterk tengsl milli fjölda kennslutíma og námsárangurs, þ.e. aukin hæfni þarf ekki að vera afleiðing aukins kennslutíma. Sem dæmi um þetta má benda á að Svíþjóð og Finnland koma hvað best Norðurlanda út úr PISA-könnuninni en eru jafnframt þau lönd þar sem færstar klukkustundir fara í kennslu.

Ef aðeins framhaldsskólinn er skoðaður kemur í ljós að heildarkennslutími stúdentsnáms á Íslandi er 2.707 klukkustundir, en í hinum löndunum frá 2.139 til 2.519 klukkustundir. Þessar klukkustundir bætast ofan á 8.064 klukkustundir í kennslu í íslenskum grunnskólum en 6.359 til 7.530 klukkustundir í grunnskólum hinna landanna. Það er því ljóst að stytta má stúdentsnámið töluvert án þess að fara undir það lágmark kennslutíma sem nemendur fá í þessum löndum.

Með því að fara fyrrgreinda leið, þ.e. fækka námsárum á framhaldsskólastigi um eitt, lengja skólaárið um fimm daga og nota fimm prófadaga á ári í kennslu er hægt að ná 2.170 klukkustunda kennslu í stúdentsnámi sem er tímafjöldi mitt á milli hinna Norðurlandanna fjögurra. Þessi tillaga miðast við óbreyttan vikulegan kennslutíma, að kennslustundin verði jafnlöng og nú og kennsluskylða kennara óbreytt.

Stytting kennslutíma úr 2.707 klukkustundum á fjórum árum í 2.170 klukkustundir á þremur árum felur óhjákvæmilega í sér að draga þarf úr námsefni til stúdentsprófs. Í skýrslunni eru lagðar fram hugmyndir að breyttri skiptingu kennslutíma milli námsgreina sem nota má sem grundvöll frekari umræðna.

## 1.3 Afleiðingar

Miðað er við að heildarfjöldi nemenda í stúdentsnámi hverju sinni minnki um tæp 18%, eða sem nemur nemendum á fjórða námsári. Ætla má að eitthvað fleiri nemendur ljúki stúdentsnámi en nú, þar sem fleiri nemendur ljúka þriðja ári stúdentsnáms en því fjórða. Erfitt er að sjá fyrir hvort og þá hvaða afleiðingar styttingin kann að hafa á námsval nemenda, þ.e. hvort nemendur kjósi í auknum mæli stúdentsnám umfram starfsnám, hvort þeir ljúki fyrst stúdentsnámi og fari síðan í starfsnám o.s.frv.

Búast má við að stöðugildum framhaldsskólakennara fækki um u.þ.b. 12%, eða sem nemur ívið lægri hlutfallstölu en fækkun framhaldsskólanemenda vegna styttingarinnar. Þetta samsvarar um 155 stöðugildum í heildina og árlegri lækkun launakostnaðar um 605 m. kr. Ekki er hér tekið tillit til þess að tillögur miðast við að lengja starfsár framhaldsskóla um 5 daga, en slíkt kallar á nýja kjarasamninga við kennara sem gæti haft áhrif á þessa kostnaðarlækkun.

Þessi leið kallar ennfremur á að breyta þarf 3. grein laga um framhaldsskóla, 1. grein reglugerðar nr. 6/2001 og aðalnámskrá framhaldsskóla. Ennfremur er lenging starfstíma skóla um 5 daga ekki í samræmi við ákvæði núverandi kjarasamnings við Kennarasamband Íslands.

Gera má ráð fyrir að nýbyggingarþörf á höfuðborgarsvæðinu myndi minnka um nálægt 11.000 fermetra til lengri tíma, eða um kostnað sem svarar til 1.700 m. kr.

Á móti fellur til kostnaður vegna endurskoðunar á námsskipan framhaldsskóla og grunnskóla vegna undirbúningsvinnu framhaldsskóla og hærri upphæðar námslána sem veita þarf á breytingartímabilinu. Háskólar landsins eru flestir tilbúnir að taka við stærri hópi nemenda tímabundið meðan á breytingu stendur. Nokkrir þeirra þurfa þó að grípa til sérstakra ráðstafana til að taka við þessum hópi, sem kallar á töluvert viðbótarfjárframlag til skólanna, m.a. vegna húsnæðis- og kennslukostnaðar. Endanleg breyting á námsskipan ræður því hver þessi kostnaður er og er því erfitt að áætla raunhæfa upphæð nú.

## 2 Forsendur þess að stytta námstíma til stúdentsprófs

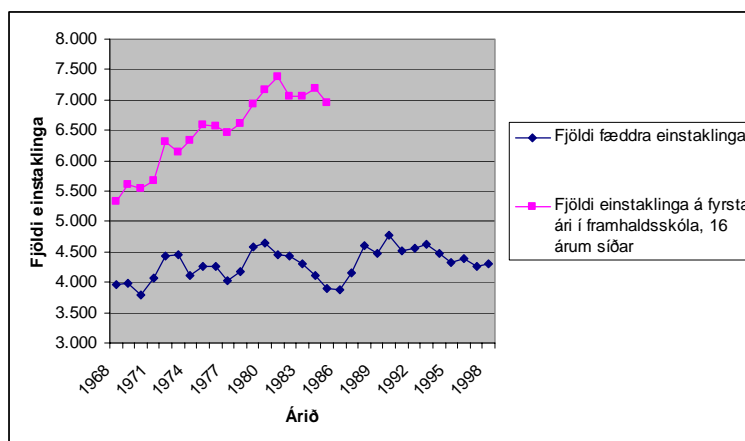
Í upphafi vinnunnar ákvað verkefnisstjórn að taka saman upplýsingar og gögn sem gæfu eins greinargóða yfirsýn yfir stöðu skólakerfisins á Íslandi og hægt væri, til að byggja frekari vinnu á. Í þeim tilgangi var gerður samanburður á skólakerfum Íslands, Danmerkur og Svíþjóðar, tekin voru saman tölfræðileg gögn um hreyfingu nemenda í gegnum skólakerfið og tekin voru viðtöl við ýmsa hagsmunaaðila til að fá fram ólíkar skoðanir og sjónarmið.

Helstu niðurstöðu þessarar vinnu má sjá í kaflanum hér á eftir og í viðauka 1.

### 2.1 Nemendapróun

Tölfræðileg gögn úr nemendaskrá og prófaskrá Hagstofu Íslands gefa yfirsýn yfir nemendapróun á framhaldsskólastigi á Íslandi. Flokkun nemenda eftir skólum og námsbrautum miðast við nógildandi námskrá og starfandi skóla.

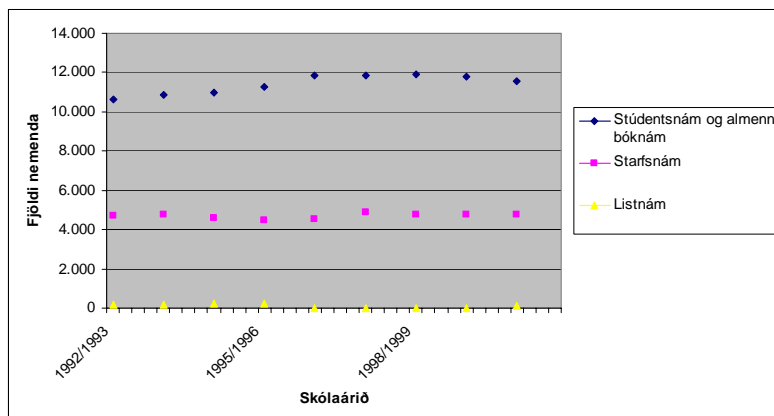
Mynd 1 sýnir fjölda einstaklinga sem eru fæddir á árunum 1968 til 1998, eftir fæðingarári, og til samanburðar fjölda einstaklinga sem teljast vera á fyrsta ári í framhaldsskóla 16 árum síðar. Fæstir einstaklingar eru í 1970 árganginum, eða 3.794, og flestir 1990, eða 4.760. Meðalfjöldi í árgangi á tímabilinu er 4.299. Mun fleiri eru hins vegar á fyrsta ári í framhaldsskóla 16 árum síðar, eða 5.323 árið 1984 þegar fæstir eru og 7.375 ári 1993 þegar flestir eru. Meðaltal þeirra sem eru á fyrsta ári á árunum 1985–2001 er 6.495. Þannig eru frá 35% og upp í 79% fleiri á fyrsta ári framhaldsskóla en þeir sem eru 16 ára á árinu. Hafa skal þann fyrirvara að sumir nemendur ljúka ekki tilskildum einingafjölda til að færast milli námsára og teljast því vera á fyrsta námsári fleiri en eitt ár í röð.



Mynd 1. Fjöldi í árgangi og á fyrsta ári framhaldsskóla 16 árum síðar.

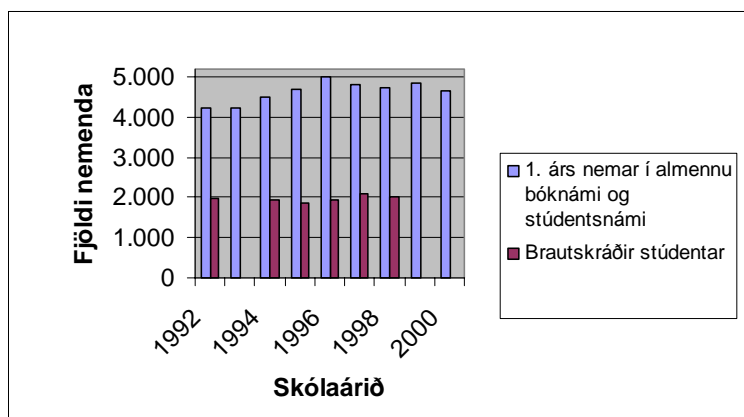
Mynd 2 sýnir fjölda nemenda sem skráðir eru í stúdentsnám og almennt bóknám, starfsnám og listnám, í dagskóla á framhaldsskólastigi í framhaldsskóla, á árunum 1992–2000, en það voru nýjustu tölur þegar þessi greining var unnin. Meðalfjöldi framhaldsskólanemenda á tímabilinu eru 16.197. Fæstir voru nemendur í stúdentsnámi og almennu bóknámi skólaárið 1992/1993 eða 10.645 og flestir skólaárið 1998/1999 eða 11.899.

Meðalfjöldi nemenda í stúdentsnámi og almennu bóknámi er 11.455 á tímabilinu.



**Mynd 2. Fjöldi framhaldsskólanemenda eftir tegund náms.**

Mynd 3 sýnir fjölda einstaklinga í stúdentsnámi og almennu bóknámi sem teljast vera á fyrsta námsári, miðað við að þeir hafi lokið færri en 30 einingum í upphafi skólaárs (sjá skýringar með mynd 2), annars vegar og þann fjölda sem brautskráðist með stúdentspróf hins vegar.



**Mynd 3. Nemendur á fyrsta ári í stúdentsnámi og almennu bóknámi og brautskráðir stúdentar, 1992-2000.**

Af nemendum á fyrsta námsári er stærsti hópurinn skólaárið 1996/1997, eða 5001 einstaklingar, og sá minnsti skólaárið 1992/1993 eða 4.219 einstaklingar. Nemendur sem útskrifast með stúdentspróf eru flestir skólaárið 1998/1999 eða 2.093 og fæstir 1995/1996 eða 1.863. Meðalfjöldi nemenda á fyrsta námsári eru 4.631 en 1.963 brautskráðir stúdentar. Sýnir þetta mikinn mun á fjölda sem hefur stúdentsnám og almennt bóknám og lýkur námi til stúdentsprófs, eða mismun upp á 58% að meðaltali. Sambærilegur mismunur í starfsnámi er að meðaltali 36%, sbr. mynd 9 í viðauka 4.

Skólaárin 1992/1993 til 2000/2001 var meðalfjöldi nemenda í stúdentsnámi og almennu bóknámi alls 11.455 (sjá fyrirvara með mynd 2). Ef litið er til þess hvernig þessir nemendur skiptust niður á námsár (eftir fjölda eininga sem er lokið í upphafi skólaárs) má sjá eftirfarandi:

**Tafla 1. Skipting nemenda í almennu bóknámi og stúdentsnámi á námsár.**

Meðaltal			
1. námsár	2. námsár	3. námsár	4. námsár
4.596	2.450	2.356	2.053
40%	21%	21%	18%

Þannig er hlutfallslega mestur fjöldi nemenda á fyrsta námsári, eða rúm 40%, en minnstur á síðasta námsári, eða tæp 18%.

Fækkun nemenda milli námsára er mismunandi eftir skólum og eru sundurliðaðar meðaltalstölur einstakra skóla 1992–2000 því sýndar í töflu 2. Þessar tölur eru mikilvægar því aftar í skýrslunni verður reynt að meta áhrif fækkunarinnar á einstaka skóla, þ.á.m. á húsnæðis- og kennaraþörf. Þeir fyrirvarar sem voru útskýrðir með mynd 2 gilda um þessar upplýsingar.

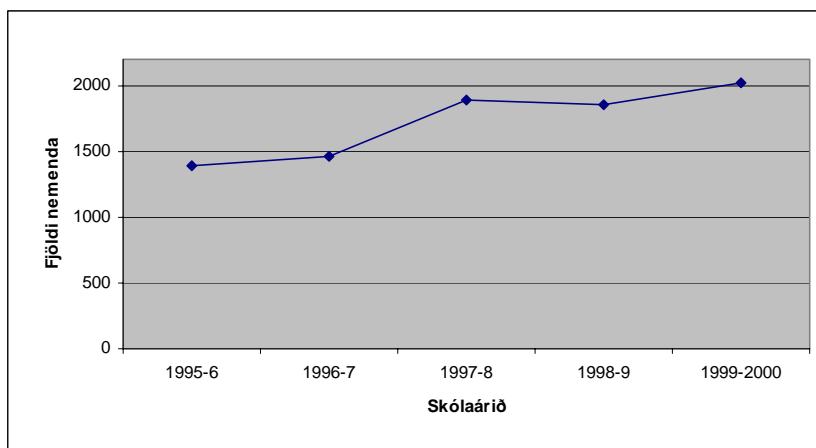
**Tafla 2. Skipting nemenda í almennu bóknámi og stúdentsnámi á námsár, eftir skólum.**

Skóli	Meðaltal, fjöldi				Hlutfall af nemendafjölda %			
	1. ár	2. ár	3. ár	4. ár	1. ár	2. ár	3. ár	4. ár
Borgarholtsskóli <sup>1</sup>	159	55	45	23	56	20	16	8
Fjölbrautaskóli Norðurlands vestra	172	73	55	52	49	21	16	15
Fjölbrautaskóli Suðurlands	229	122	105	95	42	22	19	17
Fjölbrautaskóli Suðurnesja	249	108	84	78	48	21	16	15
Fjölbrautaskóli Vesturlands	238	105	90	78	47	21	18	15
Fjölbrautaskólinn í Breiðholti	321	210	196	187	35	23	21	20
Fjölbrautaskólinn í Garðabæ	180	117	103	82	37	24	21	17
Fjölbrautaskólinn við Ármúla	214	130	127	100	37	23	22	18
Flensborgarskóli	227	111	92	71	45	22	18	14
Framhaldsskólinn á Húsavík	49	29	24	23	39	23	19	19
Framhaldsskólinn á Laugum	47	17	13	8	55	20	16	9
Framhaldsskólinn í Austur Skaftafellssýslu	57	17	10	7	63	18	11	8
Framhaldsskólinn í Vestmannaeyjum	79	41	38	27	43	22	20	15
Iðnskólinn í Hafnarfirði	61	4	1		93	6	2	0
Iðnskólinn í Reykjavík	286	7	4	7	94	2	1	2
Kvennaskólinn í Reykjavík	158	126	105	89	33	26	22	19
Menntaskólinn að Laugarvatni	59	43	35	35	34	25	21	20
Menntaskólinn á Akureyri	200	144	132	116	34	24	22	20
Menntaskólinn á Egilsstöðum	123	55	49	46	45	20	18	17
Menntaskólinn á Ísafirði	87	34	27	22	51	20	16	13
Menntaskólinn í Kópavogi	263	117	97	69	48	21	18	13
Menntaskólinn í Reykjavík	251	227	208	201	28	26	23	23
Menntaskólinn við Hamrahlíð	350	219	201	150	38	24	22	16
Menntaskólinn við Sund	244	203	178	167	31	26	22	21
Verkmenntaskóli Austurlands	56	23	16	13	52	21	15	12
Verkmenntaskólinn á Akureyri	238	113	124	130	39	19	21	21
Verslunarskóli Íslands <sup>2</sup>			198	179	0	0	53	47

<sup>1</sup> Hjá BHS er miðað við nemendafjölda skólaárið 2000/2001 í stað meðaltals, en það ár var annað starfsár skólans þar sem nemendur voru á öllum fjórum námsárum.

<sup>2</sup> Nemendur á fyrstu tveimur árum í Verslunarskóla Íslands teljast vera í starfsnámi og eru því ekki meðtaldir hér, frekar en nemendur á verslunarbrotum annarra skóla.

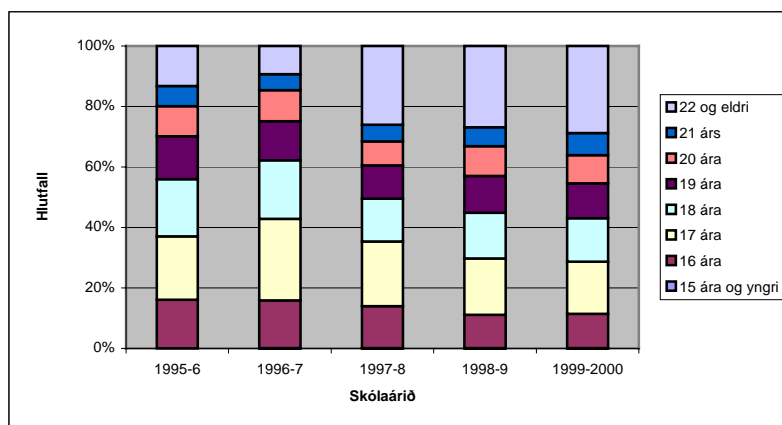
Mynd 4 sýnir heildarfjölda nemenda sem hættu námi til stúdentsprófs, skólaárin 1995/1996 til 1999/2000. Í þessum útreikningi eru nemendur í almennu bóknámi (sjá skýringar með mynd 2) ekki taldir með. Nemendur sem falla í þennan hóp voru skráðir í nám til stúdentsprófs á einu skólaári en ekki því næsta, án þess að hafa brautskráðst. Þannig er ekki tekið tillit til þess hvort þeir hafi tekið sér árs hlé eða lengur frá stúdentsnáminu og byrjað aftur, eða hvort þeir hafi færst yfir í annað nám en stúdentsnám.



**Mynd 4. Fjöldi nemenda sem hættu námi til stúdentsprófs.**

Á þessu tímabili hættu að meðaltali 1.724 nemendur stúdentsnámi á ári samkvæmt þessari skilgreiningu. Þar af féllu 1.394 úr námi fyrir skólaárið sem hófst haustið 1995, 1.465 fyrir skólaárið sem hófst haustið 1996, 1.889 fyrir skólaárið sem hófst haustið 1997, 1.854 fyrir skólaárið sem hófst haustið 1998 og 2.019 fyrir skólaárið sem hófst haustið 1999. Aukinn fjöldi nemenda sem hætti námi 1997 er athyglisverður, miðað við það að heildarnemendafjöldi hélst stöðugur á milli ára.

Mynd 5 sýnir aftur fjölda nemenda sem hættu námi til stúdentsprófs, en í þetta sinn eftir aldri.



**Mynd 5. Fjöldi nemenda sem hættu námi til stúdentsprófs, eftir aldri.**

Á tímabilinu 1995-1999 hættu að meðaltali 1.724 nemendur stúdentsnámi, samkvæmt ofangreindri skilgreiningu. Þar af voru 13% 16 ára, 21% 17 ára, 16% 18 ára, 12% 19 ára, 9% 20 ára, 6% 21 árs og 22% 22 ára og eldri.

Eins og þessar töflur sýna er brottfall verulegt á framhaldsskólastigi. Margt gefur tilefni til að ætla að stytting náms til stúdentsprófs geti dregið úr brottfallinu.

## 2.2 Samanburður á menntakerfum

Íslenskir nemendur ljúka framhaldsskólanámi 1–2 árum síðar en nemendur í flestum öðrum löndum. Því þótti mikilvægt að fá yfirsýn yfir mun á skipulagi, námskröfum og námsinnihaldi á Íslandi og í samanburðarlöndum. Svíþjóð og Danmörk voru valin til samanburðar og gerðu Félagsvísindastofnun Háskóla Íslands og Rannsóknastofnun Kennaraháskóla Íslands samanburðarkönnun. Könnunin náði til eftirfarandi atriða:

1. skipulags skólastarfs í framhaldsskólum, þ.e. starfstíma, kennslutíma og prófatíma;
2. yfirlits, samkvæmt aðalnámskrám, yfir þær námsgreinar sem eru kenndar í grunnskóla og hversu margar stundir hver grein er kennd;
3. yfirlits, samkvæmt aðalnámskrám, yfir þær námsgreinar sem eru kenndar í stúdentsnámi í framhaldsskóla og hversu margar stundir hver grein er kennd;
4. námskrafna (þekkingar, færni, viðhorfa - samkvæmt markmiðum í aðalnámskrám) sem eru gerðar í grunnskóla í stærðfræði, móðurmáli, fyrsta erlenda tungumáli, raungreinum og félagsvísindagreinum;
5. námskrafna (þekkingar, færni, viðhorfa - samkvæmt markmiðum í aðalnámskrám) sem eru gerðar í ákveðnum grunngreinum í stúdentsnámi í framhaldsskóla, þ.e. í stærðfræði, móðurmáli, fyrsta erlenda tungumáli, raungreinum og félagsvísindagreinum;
6. hvernig staðið er að brautskráningu úr framhaldsskólum (t.d. fall mögulegt eða sjálfkrafa útskrift) og þar með hverjir eru möguleikar til áframhaldandi náms;
7. fjárhagslegs stuðnings sem nemendur í framhaldsskóla eiga kost á, s.s. bækur, máltíðir, húsnæði, ferðastyrkir eða námsstyrkir.

Könnunina í heild sinni má finna í skýrslu sem Félagsvísindastofnun og Rannsóknastofnun skiluðu til ráðuneytisins og ber heitið *Samanburðarkönnun á skólakerfum á Íslandi, í Danmörku og í Svíþjóð*. Hér á eftir er ágripskaflí skýrslunnar til að gefa innsýn í helstu niðurstöður.

Gagna var aflað á margvíslegan hátt, þó einkum með greiningu á opinberum námslýsingum í löndunum þremur, sem voru oftast aðgengilegar á heimasíðum og í viðtölum sem tekin voru í Danmörku og Svíþjóð.

Grunn- og framhaldsskólanám er 12 ár í Svíþjóð og Danmörku, sem svarar til 86% af þeim 14 árum sem íslenskir nemendur eru í námi til stúdentsprófs. Í klukkustundum talið er heildarnám (grunn- og framhaldsskóla) styst í Svíþjóð, 8.815 tímar<sup>3</sup> sem er 82% af námi á Íslandi.

---

<sup>3</sup> Með tímum er átt við klukkustundir.

Nemendur í Danmörku eru lengur í skóla ár hvert, og í klukkustundum talið er heildarnám þar 9.299 tímar, sem er 86% af námstímum á Íslandi. Heildartími íslenskra nemenda í námi er 10.766<sup>4</sup> tímar.

Þegar skipting eftir námsgreinum er skoðuð nánar í skyldunámi og í kjarnagreinum í framhaldsskólum kemur ýmislegt athyglisvert í ljós. Þó að heildarnám á Íslandi sé lengst, er sá tími sem varið er til helstu bóklegra greina (íslensku, ensku, stærðfræði, náttúrufræði og samfélagsgreina) stystur, bæði í tímum og hlutfallslega. Á Íslandi fara 5.094 tímar (54%) af námstímum í þessar greinar í grunnskólum og kjarnaáföngum á móti 5.857 tímum (70%) í Danmörku og 5.286 tímum (70%) í Svíþjóð. Fleiri tímar fara í önnur tungumál og verklegar greinar á Íslandi, auk þess eru töluvert fleiri valttímar á Íslandi en í hinum löndunum.

Hvað varðar námskröfur er nálgun námsins meira út frá fræðigreininum sem slíkur á Íslandi og í Danmörku en í Svíþjóð er nálgunin meira út frá nemandanum. Hefðbundnar faggreinar/fræðigreinar skipa þannig stóran sess í framhaldsskólanámi á Íslandi og í Danmörku. Námsgreinar eru þar oftast skilgreindar sem fræðigreinar (e. disciplines). Hins vegar er aukin færni nemenda sýnilegri í Svíþjóð, sbr. gegnumgangandi áherslu á notkun frammistöðumats og skýra framsetningu á matsforsendum.

Á Íslandi má sjá að markmiðum í námskrá er skipt í þekkingar, leikni- eða færnimarkmið og viðhorfamarkmið. Þessi skipting er ekki áberandi í námskrám hinna landanna heldur eru markmiðin samþætt og ekki lögð áhersla á þau sem aðskilin. Þekkingar- og viðhorfamarkmið koma fram þegar námsmat byggist á að meta færni til að takast á við raunveruleg viðfangsefni.

Um viðhorfamarkmið er það að segja, að í löndunum þremur er mikið talað um að auka sjálfstæði nemandans, að hann læri að axla ábyrgð, að virðing fyrir náttúru og stöðu manns í henni sé eflað og að nemandinn sé tilbúinn til að taka þátt í nútímasamfélagi. Fleiri möguleikar eru á að byggja upp eigið nám og velja mismunandi leiðir í Svíþjóð en á Íslandi og í Danmörku. Skólanám virðist vera nær daglegu lífi og samfélagi í Svíþjóð.

Framkvæmd námsmats er gjörólik í löndunum þremur og speglar það hvers konar viðhorf eru við lýði til náms almennt. Á Íslandi eru almennt ekki munnleg próf (nema e.t.v. í tungumálanámi) þannig að færni til að setja fram þekkingu sína munnlega eða færni til samskipta um viðfangsefni skólanáms eru ekki metin. Bæði í Danmörku og í Svíþjóð eru viðamikil próf, bæði munnleg og skrifleg sem nemendur hafa fengið tíma til að undirbúa sig undir, ýmist saman eða einir sér.

Á Íslandi er lögð áhersla á að kennarar þurfi að koma til móts við ólíkar þarfir nemenda. Í Danmörku og Svíþjóð er áhersla á að nemendur eigi að fá tækifæri til að hafa áhrif á nám sitt, bæði á viðfangsefni og vinnulag og taka þar með ábyrgð á eigin námi.

Námsframvinda í Danmörku og á Íslandi speglar ekki sérlega vel almenna lýsingu á skólakerfunum í Danmörku og á Íslandi, en gerir það

---

<sup>4</sup> Athugasemd frá verkefnisstjórn: Raunverulegur heildartími er 10.771 klukkustundir, í vinnu sinni fengu Rannsóknarstofnunar og Félagsvísindastofnun út 10.766 klukkustundir vegna þess að tölur voru jafnaðar út.



nokkuð vel í Svíþjóð, að minnsta kosti fram að háskólastiginu. Í Danmörku og á Íslandi er fólk að ljúka prófum í framhaldsskóla á mun breiðara aldursbili en á við um Svíþjóð. Það er þó ekki að sjá að fólk sé í sjálfu sér að hangsa í náminu, heldur speglar dreifingin frekar að fólk er að byrja missnemma og lýkur þar af leiðandi misgamalt. Aldursmunur við námslok í framhaldsskóla er því í Danmörku og á Íslandi ekki sá sem kerfislýsing gefur hugmynd um.

Í lýsingu á danska kerfinu er athygli sérstaklega beint að 10. bekk, sem er mun vinsælli en almennt er látið í kerfislýsingu, og síðan að vinsældum *Højere forberedelsesexamen*, *hf*, *Højere handelsexamen*, *hhx*- og *Højere teknisk eksamen*, *htx*, sem eru saman nokkuð ráðandi í danska menntaskólanáminu.

Af þeim mælikvörðum sem hér eru notaðir virðist íslenska kerfið svipað danska kerfinu hvað varðar námsframvindu, og hvorki mjög frábrugðið Danmörku eða Svíþjóð þegar horft er til háskólastigsins.

Samanburður PISA-rannsókarinnar gefur ekki til kynna gríðarlegan mun á frammistöðu landanna. Þó virðist sænska kerfið skila bestum árangri en það íslenska er enginn eftirbátur þess danska. Kerfisbundin tenging einstakra þátta PISA-samanburðar við mismunandi áherslur í námskrá og prófum væri áhugaverð.

Styrkveiting til danskra (eftir 18 ára) og sænskra (eftir 16 ára) framhaldsskólanemenda er meiri en á Íslandi en héraendis er einungis um að ræða námsstyrki til jöfnunar á fjárhagslegum aðstöðumun nemenda í framhaldsskólum.

### **2.3 Samanburður á kennslutíma**

Samkvæmt því sem kom fram í samanburðarkönnuninni, sem fjallað var um í kafla 2.2, má sjá að töluverður munur er á þeim tíma sem varið er til náms á Íslandi og í hinum löndunum:

Tafla 3. Núverandi kennslutími til stúdentsprófs.

	Ísland	Danmörk	Svíþjóð
<b>Grunnskóli</b>			
Skóladagar á ári	180	200	178
Fjöldi ára	10	9 / 10 <sup>5</sup>	9
Heildarfj. skóladaga	1800	1800 / 2000	1602
Klukkustundir í kennslu alls	8064	6780 / 7530	6665
Klukkustundir í kennslu á ári <sup>6</sup>	806	753	741
Aldur nemenda	6-15	7-15 / 16	7-15
<b>Framhaldsskóli</b>			
Klukkustundir í kennslu alls	2707	2467 / 2519 <sup>7</sup>	2150
Klukkustundir í kennslu á ári	677	822 / 840	717
Fjöldi ára	4	3 / 2 <sup>8</sup>	3
Aldur nemenda	15-19	15 – 18 / 19	15-18
<b>Klukkustundir að háskóla</b>	<b>10771</b>	<b>9247-10049</b>	<b>8815</b>

Ofangreindar tölur miða við lágmarkstíma í kennslu samkvæmt námskrá og geta einstakir nemendur valið að bæta við sig meira efni og/eða skólar valið að kenna fleiri klukkustundir. Á sama hátt býður áfangakerfi íslenskra framhaldsskóla upp á að námi sé lokið á lengri eða skemmri tíma en hér er miðað við.

Ef horft er til þess að um 62% danskra grunnskólanema sitja 10. bekk má sjá að meirihluti danskra nemenda ver 9% fleiri dögum í grunnskólanám en þeir íslensku á sama árafjölda. Hins vegar er spurning hversu marktækan samanburð dagar gefa, því að þeir geta innihaldið tíma sem er óvirkur sem kennslutími, t.d. vegna prófa eða starfsdaga kennara. Ef gerður er samanburður á klukkustundafjölda í kennslu frekar en dögum þá fá íslenskir grunnskólanemendur um 16% fleiri klukkustundir í kennslu á 10 árum en danskir á 9 árum og tæplega 7% fleiri klukkustundir en danskir á 10 árum. Sænskir grunnskólanemendur eru hins vegar rúmum 17% færri klukkustundum en íslenskir í grunnskóla, en 11% færri skóladögum og einu ári skemur.

Ef litið er á grunnskóla og framhaldsskóla hafa 38% danskra nemenda fengið um 14% færri klukkustundir í kennslu á 12 árum en íslenskir nemendur á 14 árum og 62% danskra nemenda tæplega 7% fleiri á 13 árum.

<sup>5</sup> Um 62% danskra nemenda fara í 10. bekk grunnskóla, þó hann sé ekki skylda.

<sup>6</sup> Upplýsingar eru fengnar úr *Key Data on Education in Europe 2000/2001*, útgefið af European Commission. Miðað er við meðaltal klukkustunda á ári sem fara í kennslu, miðað við heildarfjölda klukkustunda og fjölda námsára. Prófatími er hér ekki meðtalinn.

<sup>7</sup> Munur er á klukkustundum eftir vali nemenda.

<sup>8</sup> Nemendur sem fara í 10. bekk grunnskóla eiga kost á að taka 2 ára framhaldsskóla í stað 3 ára en fáir nýta það og er því ekki gert ráð fyrir slíku hér.

Sænskir nemendur hafa hins vegar fengið rúmlega 18% færri klukkustundir í kennslu á 12 árum en íslenskir á 14 árum.

Við samanburðinn verður að hafa þann fyrirvara að einhver kennsla fer einnig fram í leikskólum landanna þótt ekki sé tekið tillit til slíks hér. Í úttektinni var ákveðið að afmarka verkefnið við grunnskóla, að hluta vegna þess að ekki sækja öll börn leikskólann, að hluta vegna þess að erfitt er að meta hve stór þáttur eiginlegt nám er í leikskólunum, og að hluta vegna þess að einhvers staðar varð að setja mörk verkefnisins miðað við þann tímaramma sem því var ætlaður.

Jafnframt verður að hafa í huga að sá tími sem skólakerfið gefur upp sem eðlilegan námstíma segir ekki til um það á hvaða tíma nemendur ljúka raunverulega námi á framhalds- og háskólastigi, eins og sýnt er fram á í samanburðarkönnuninni sem fjallað var um í kafla 2.2. Þannig er sú tilhneiging ríkjandi í Danmörku og á Íslandi að hópur framhaldsskólanema ljúki stúdentsnáminu á lengri tíma en kerfið býður upp á og að nemendur í öllum löndunum þremur sækja í háskólanám fram eftir ævinni.

Ljóst er hins vegar af ofangreindu að íslenskir nemendur verja fleiri árum og klukkustundum í nám til stúdentsprófs en bæði danskir og sænskir nemendur. Einnig má sjá að nýting skólaársins er misjöfn milli landanna, þ.e. meðalfjöldi klukkustunda sem fer í kennslu á ári.

Í framhaldi má skoða tengsl námstíma og námsárangurs, þ.e. hvort lengri námstími stuðli að því að íslenskir nemendur öðlist meiri hæfni og þekkingu og hvort slíkt skapi hæfari einstaklinga til frekara náms eða þátttöku í þjóðfélaginu. Svo virðist ekki vera á grunnskólastiginu, ef frammistöðumæling PISA (Programme for International Student Assessment) er vísbending þar að lútandi. Samkvæmt niðurstöðum PISA, frá árinu 2000, standa Svíar sig betur á mörgum sviðum en Íslendingar, þrátt fyrir styttri námstíma. Í PISA er lestur, stærðfræðilæsi og náttúrufræðilæsi 15 ára nemenda í OECD-löndunum metið.

Á heildarkvarða PISA mælast Íslendingar með marktækt hærri lestrargetu að meðaltali en Danir, lægri getu en Svíar og Finnar en eru sambærilegir við Norðmenn. Í sundurgreiningu mælibreyta standa Íslendingar eilítið betur að vígi í „endurheimt upplýsinga“ en Norðmenn og Svíar, eru sambærilegir við Dani en standa verr að vígi en Finnar. Íslendingar koma betur út í „túlkun og endurheimt upplýsinga úr texta“ en Danir og öll OECD-löndin að meðaltali, en verr en hinar Norðurlandþjóðirnar. Íslenskir nemendur koma enn fremur verr út en nemendur á hinum Norðurlöndunum þegar kemur að „umhugsun og ályktunum“ dregnum út frá almennri þekkingu og reynslu. Niðurstaða náttúrufræðilæsis var sú að frammistaða íslenskra, danskra og sænskra nemenda var sambærileg, Finnarnir komu betur út og Norðmenn verr.

Staða Íslendinga er ágæt ef litið er til þess að í flestum tilvikum sýna íslenskir nemendur betri frammistöðu en meðaltal OECD-landanna. Hins vegar má alltaf gera betur og er þá ágætt að gera samanburð við Norðurlöndin sem setja minni tíma í námið en koma mörg hver jafnvel eða betur út. Þannig stendur Ísland ágætlega að vígi í samanburði við Dani samkvæmt PISA, en Svíar og Finnar koma í flestum mælibreytum heldur betur út en Íslendingar. Út frá þessu má álykta að lengri námstími íslenska grunnskólakerfisins skili ekki hæfari einstaklingum í þeim þáttum sem PISA mælir.

Hafa skal fyrirvara á ofangreindum rökum því að þeir íslensku nemendur sem tóku þátt í PISA-könnuninni hafa gengið í gegnum annað menntakerfi en það sem nú er í gildi. Þannig hefur staða þeirra nemenda sem hljóta menntun sína samkvæmt námskrá grunnskóla frá 1999 og á lengri skólatíma, sem kom til framkvæmda 2001, ekki enn verið mæld.

Sambærilegur samanburður á þekkingu og hæfni er ekki til fyrir framhaldsskólann nema í stærðfræði og náttúrufræði – og þá einnig meðal nemenda sem hafa unnið eftir annarri námskrá en nú er í gildi. Á því sviði mældi TIMSS-rannsóknin (Third International Mathematics and Science Study), árið 1995, stærðfræði- og náttúrufræðilæsi nemenda á lokaári í framhaldsskóla á öllum námsbrautum. Niðurstaða rannsóknarinnar var sú að læsi íslenskra nemenda væri 549 stig, en alþjóðlegt meðaltal var 500 stig og meðaltal Norðurlandanna 540 stig. Ef einungis var horft til þeirra 25% nemenda sem stóðu sig hvað best fékk Ísland 609 stig á móti alþjóðlegu meðaltali upp á 585 stig og meðaltali Norðurlandanna upp á 627 stig. Ef greinarnar eru aðskildar fékk Ísland 592 stig í stærðfræðilæsi, alþjóðlegt meðaltal var 558 og meðaltal Norðurlandanna 603. Í náttúrufræðilæsi fékk Ísland 598 stig, alþjóðlegt meðaltal var 556 og meðaltal Norðurlandanna 596.

Fyrirvari á niðurstöðum rannsóknarinnar er sá að lægra hlutfall hvers árgangs lýkur einhverju framhaldsnámi á Íslandi en í flestum hinum þátttökulöndunum. Þar sem gera má ráð fyrir að námsárangur þeirra einstaklinga sem ekki tóku þátt geti verið lakari en hinna sem enn eru í námi, getur verið að niðurstaðan sé betri en ef fjölbreyttari hópur hefði tekið þátt. Sambærileg hækkun niðurstöðu getur einnig komið til af því að einungis 74% af skilgreindu þýði á Íslandi tók þátt, sem er lægra hlutfall en í hinum þátttökulöndunum. Samkvæmt umsjónaraðilum könnunarinnar má gera ráð fyrir því að námsárangur þeirra sem tóku þátt sé betri en þeirra sem ekki voru með.

## **2.4 Niðurstaða**

Um 70% af framhaldsskólanemendum á Íslandi eru í stúdentsnámi eða almennu bóknámi. Á sama tíma útskrifast einungis 42% af þeim fjölda sem skráður er á fyrsta ár í stúdentsnám og almennt bóknám með stúdentspróf.

Nám í framhaldsskóla hefst ennfremur ekki endilega í beinu framhaldi af námi í grunnskóla, sem sést af því að frá 35% og upp í 79% fleiri nemendur eru á fyrsta ári í framhaldsskóla en þeir sem fæddir eru í þeim árgangi sem er 16 ára á árinu.

Sá tími sem íslenskir nemendur verja í nám til stúdentsprófs er mun meiri en hjá nemendum hinna Norðurlandanna, eða allt að 18% fleiri klukkustundir. Á sama tíma er minni tíma varið til helstu bóklegu greina á Íslandi, vegna hlutfalls valgreina í grunnskóla og sérhæfingar námsbrauta í framhaldsskóla. Ekki virðist vera sjáanlegur ávinningur af lengri námstíma, það mætti því stytta hann en jafnframt væri mjög mikilvægt að auka skilvirkni skólakerfisins. Það þýðir að tíma mætti nýta betur og áherslur í kennslu þyrftu að breytast. Frá skipulagslegu og tímalegu sjónarmiði virðast hins vegar vera fullar forsendur fyrir því að stytta námstíma til stúdentsprófs.

### 3 Tillaga um styttingu námstíma til stúdentsprófs

Með tilliti til þeirra upplýsinga sem komið hafa fram hér fyrir framan virðast vera forsendur fyrir styttingu námstíma til stúdentsprófs, svo framarlega sem ekki sé farið eingöngu í skipulagslegar breytingar heldur einnig innihaldslegar. Tillögur verkefnisstjórnar eru að:

- *Námsárum stúdentsnáms í framhaldsskóla verði fækkað um 1, úr 4 árum í 3.*
- *Prófadögum í framhaldsskóla verði fækkað um 5 ári eða 2,5 á önn, og þeir dagar nýttir í kennslu í staðinn. Prófadagar verði þannig hámark 25 dagar á ári í stað 30 daga núna.*
- *Skólaár framhaldsskólans verði lengt um 5 kennsludaga. Þessi breyting, ásamt breytingu á prófatíma, þýðir að kennsludagar á ári verða þá alls 155 í stað 145 núna og skólaárið 180 dagar í stað 175.*
- *Klukkustundum sem varið er til kennslu stúdentsnáms verði fækkað úr 2.707 í 2.170. Þetta þýðir fækkun upp á 537 klukkustundir, eða um 20% frá því sem nú er.*
- *Fækkun klukkustunda kallar á endurskoðun námskrár til stúdentsnáms þar sem haft verði að leiðarljósi að draga úr sérhæfingu í kennslu.*
- *Kanna skuli nýtingu kennslutíma í grunnskóla og möguleika á að auka hlutfall kjarnagreina á kostnað valgreina í efstu bekkjum.*
- *Breytingin eigi sér stað þannig að eitt haustið hefji nemendur nám á 3 ára stúdentsbraut en aðrir nemendur ljúki námi samkvæmt eldri námskrá.*
- *Ef ákvörðun um styttingu er tekin haustið 2003, í samræmi við það sem er sett fram í þessari skýrslu, getur 3 ára stúdentsnám hafist haustið 2006.*

Nánar er fjallað um þessar tillögur í köflunum hér á eftir.

#### 3.1 Styttning framhaldsskólans

Með tilliti til þeirrar niðurstöðu sem fékkst í kafla 2.4 virðist vera raunhæft, tímalega séð, að stytta námstíma til stúdentsprófs um eitt ár. Mögulegar leiðir til slíkrar skipulagsbreytingar er margar, en áhrif aðgerða eru mjög mismunandi eftir leiðum. Án þess að taka tillit til þeirra möguleika sem dreifmenntun getur boðið, má m.a. nefna að:

- *grunnskóli hefjist ári fyrr á kostnað leikskólans*
- *grunnskóli verði stytur um eitt ár með því að fella niður sem svarar eins árs námsefni*
- *framhaldsskóli verði stytur um eitt ár með því að fella niður sem svarar eins árs námsefni*
- *grunnskólinn verði stytur um eitt ár en námsefni haldist óbreytt og verði að hluta flutt til leikskóla og/eða framhaldsskóla*

- framhaldsskóli verði stytur um eitt ár en námsefni haldist óbreytt og verði að hluta flutt til grunnskóla og/eða háskóla
- grunnskóli verði stytur um eitt ár en skóladagurinn og/eða skólaárið lengt til að viðhalda kennslu sama námsefnis á skólastiginu og áður
- framhaldsskóli verði stytur um eitt ár en skóladagurinn og/eða skólaárið lengt til að viðhalda kennslu sama námsefnis á skólastiginu og áður
- sambland af ofangreindu

Breytingin verður augljóslega umfangsmikil og margþætt, sama hvaða leið verður valið að fara. Mat verkefnisstjórnar er að mikilvægt sé að fara eins einfalda leið og hægt er, þ.e. að stuðla að nauðsynlegri hæfni og þekkingu á skemmri tíma en nú er gert, með lágmarksbreytingu og tilkostnaði.

Engar augljósar forsendur eru fyrir því að stytta skólaskyldu eða færa bóknað á yngri nemendum þannig að það komi í stað leiks. Einnig þarf að taka tillit til þess að á dreifbýlissvæðum er ekki æskilegt að nemendur þurfi að fara yngri og óþroskaðri að heiman en nú er, til að sækja framhaldsskóla. Jafnframt er ljóst að verði gerðar breytingar á skipulagi leikskóla eða grunnskóla kallar það á endurskoðun verkaskiptingar milli ríkis og sveitarfélaga, sem gæti leitt til breytinga á lögum um leikskóla eða grunnskóla og skattalögum.

Verkefnisstjórnin metur það því svo að einfaldasta leiðin til að stytta námstíma til stúdentsprófs sé að breyta eingöngu skipulagi framhaldsskólans með því að stytta stúdentsnámið um eitt ár. Eftir sem áður muni áfangakerfi og dreifmenntun gera nemendum kleift að stunda námið á styttri eða lengri tíma eftir því sem námsgeta og aðstæður leyfa, en markmiðið er að nemendur geti að öllu jöfnu lokið stúdentsnáminu á þremur árum.

### 3.2 Breyting á kennslutíma

Við fækkun námsára er eðlilegt að miða við að námstími íslenskra nemenda að stúdentsprófi sé sem sambærilegastur við það sem tíðkast í nágrannalöndunum, í árafjölda en einnig í kennslumagni. Ef vitnað er í töflu 3 sem sýnir kennslumagn í framhaldsskólum á Íslandi, í Svíþjóð og í Danmörku, og Finnlandi og Noregi bætt við kemur eftirfarandi í ljós:

Tafla 4. Núverandi kennslumagn stúdentsnáms í framhaldsskóla.

	Ísland	Danmörk	Svíþjóð	Noregur	Finnland
Klukkust. í kennslu alls	2707	2467/2519 <sup>9</sup>	2150	2.299	2.139
Fjöldi ára	4	3	3	3	3
Klukkust. pr. ár	677	822 / 840	717	766	713

Af þessum tölum má sjá að Finnland er með fæstar klukkustundir í kennslu í framhaldsskóla, eða 2.139 stundir, og síðan Svíþjóð með 2.150

<sup>9</sup> Á við 3 ára stúdentsnám, heildarmagn kennslu er mismunandi eftir námsbrautum.

klukkustundir. Noregur kemur næst með 2.299 klukkustundir, þá Danmörk með 2.467/2519 klukkustundir. Þessi kennsla fer fram á 3 árum.

Meðaltal kennslumagns þessara landa er 2.380 klukkustundir á 3 árum, ef notað er meðaltal tvenns konar tímafjölda í Danmörku. Til viðmiðunar er kennslumagn stúdentsnáms á Íslandi 2.707 klukkustundir á 4 árum. Íslenskir nemendur verja þannig tæplega 14% fleiri klukkustundum í stúdentsnám en hin löndin að meðaltali, en á heilu ári.

Með neðangreindum lágmarksbreytingum á skipulagi námstíma á Íslandi má koma fyrir 2.170 klukkustunda stúdentsnámi á 3 námsárum. Umreiknaðar í 40 mínútna kennslustundir og núverandi einingakerfi, þá samsvara þessar 2.170 klukkustundir rúmum 112 einingum. Breytingin sem um ræðir er eftirfarandi:

- *Skólaárið verði lengt um 5 kennsludaga. Það verði 180 dagar í stað 175 núna.*
- *Prófadögum verði fækkað um 5 á ári eða 2,5 á önn, og þeir dagar nýttir í kennslu í staðinn. Prófadagar verða þannig hámark 25 dagar á ári í stað 30 daga núna.*
- *Með ofangreindum breytingum munu 5 kennsludagar bætast við önnina eða 10 kennsludagar við skólaárið. Lágmarksfjöldi kennsludaga á ári verður þannig 155 dagar í stað 145 daga núna.*

Með þessu fyrirkomulagi verður meðalfjöldi kennslustunda á dag áfram 7 og á viku 35, eða 4,67 klukkustundir á dag, miðað við að kennslustundin verði áfram 40 mínútur. Auk kennslutímans skal svo gera ráð fyrir frímínútum og heimalærdómi. Álag á nemendur og kennara er því óbreytt fyrir skóladaginn og skólavikuna. Skólaárið lengist hins vegar um viku og prófatími styttest um viku.

Eftir þessa breytingu sýnir samanburður milli Norðurlandanna fimm eftirfarandi kennslutíma stúdentsnáms:

**Tafla 5. Kennslutími stúdentsnáms eftir breytingu á námstíma á Íslandi.**

	Ísland	Danmörk	Svíþjóð	Noregur	Finnland
Klukkust. alls	2170	2467/2519	2150	2.299	2.139
Fjöldi ára	3	3	3	3	3
Klukkust. pr. ár	723	822 / 840	717	766	713

Þannig myndu íslenskir stúdentsnemendur verja um 1,5% fleiri klukkustundum í námið á framhaldsskólastiginu en finnskir nemendur og um 15% færri en danskir nemendur.

Eftir breytingu væri heildarkennslutími til stúdentsprófs þá:

**Tafla 6. Kennslutími til stúdentsprófs eftir breytingu á námstíma á Íslandi.**

	Ísl	Dan	Sví	Nor	Fin
Klst. alls í grunnskóla	8064	6780/ 7530	6665	6359	6441 <sup>10</sup>
Klst. alls í framhaldsskóla	2170	2467/2519	2150	2.299	2.139
<b>Klst. alls</b>	<b>10234</b>	<b>9540-10049</b>	<b>8815</b>	<b>8658</b>	<b>8580</b>
Fjöldi ára alls	10 + 3	9/10 + 3	9 + 3	10 + 3	9 + 3
Meðalt. klst. pr. ár	787	771 / 773	735	666	715

Með styttingu náms til stúdentsprófs um eitt ár geta íslenskir nemendur, eins og danskir og norskir nemendur, hafið háskólanám að lokinni 13 ára skólagöngu en sænskir og finnskir að lokinni 12 ára skólagöngu. Mesti munur milli landanna í heildarfjölda klukkustunda sem varið er til kennslu til stúdentsprófs eru 1.654 klukkustundir og munur á klukkustundafjölda í kennslu á ári eru 121 klukkustund. Þar af myndu Finnar verja fæstum klukkustundum til kennslu til stúdentsprófs, þá Norðmenn, Svíar, Danir og loks Íslendingar. Í vinnuálagi á skólaárinu, ef það er mælt í meðalfjölda klukkustunda í kennslu, eru Norðmenn með fæstar klukkustundir á ári, þá Finnar, Svíar, Danir og loks Íslendingar með flestar.

Þeir kaflar sem koma hér á eftir taka mið af því að verði námstími til stúdentsprófs stytur þá verði það samkvæmt ofangreindu skipulagi, þ.e. að stúdentsnám verði 2170 klukkustundir á 3 árum, að starfsárið lengist um 5 kennsludaga og að 5 prófadagar á ári verði nýttir til kennslu. Þessi skipulagsbreyting, utan fækkunar námsára, myndi þá eiga við um framhaldsskólann í heild sinni, ekki bara bóknámsbrautir til stúdentsprófs.

Eftir sem áður er þessi klukkustundafjöldi hugsaður sem lágmark og eins og nú geta nemendur varið meiri tíma til námsins ef þeir kjósa það. Ólíkum nemendahópum verður einnig þjónað áfram þar sem skólar munu áfram bjóða upp á bæði hægferðir og hraðferðir sem innihalda e.t.v. fleiri eða færri klukkustundir en hér eru nefndar.

Ef áhersla er lögð á að fjöldi klukkustunda í stúdentsnáminu verði meiri þarf annaðhvort að lengja skólaárið enn frekar eða lengja skóladaginn. Sem dæmi væri hægt að koma 2.411 klukkustundum í kennslu fyrir á þremur árum með því að lengja kennslustundina úr 40 mínútum í 45 mínútur, til viðbótar við áðurnefnda breytingu á starfsárinu og prófatímanum. Þannig myndi bætast við sem svarar 35 mínútum á dag miðað við 7 kennslustundir, í 31 viku í 3 ár – eða alls 271 klukkustund.

<sup>10</sup> Boðið er upp á 10. bekk grunnskóla. Ekki er hins vegar vitað um fjölda finnskra nemenda sem sitja 10. bekk, þar sem samanburðarkönnun náði ekki til landsins, og er hér því miðað við 9 ára skyldunám.



### 3.3 Breyting á námsskipan

Fari kennslutími úr 2.707 klukkustundum á 4 árum í 2.170 klukkustundir á 3 árum þýðir það styttingu kennslutíma um 537 klukkustundir. Námseiningum þarf að fækka sem svarar þessu og einnig þarf að draga úr námsefni, nema áherslum í kennslu verði breytt eða heimavinna aukin og þá einnig vinnuálag.

Í þessum kafla eru settar fram hugmyndir um hvernig hægt er að breyta kennslutíma og hlutfalli námsgreina í námskrá stúdentsnáms miðað við þrjú námsár í stað fjögurra. Er einungis horft til þess kennslutíma sem er til ráðstöfunar í stúdentsnámi, miðað við áðurnefndar forsendur, en ekki þess innihalds sem er kennt eða þeirra kennsluáferða sem er beitt. Slikt þarfnast sérstakrar umræðu sem ekki er tímabær í þessari úttekt en kæmi í eðlilegu framhaldi ef ákveðið yrði að stytta námstímamann.

Ef gerður er beinn samanburður á því hvernig stúdentsnám á Norðurlöndunum er sett saman má sjá eftirfarandi:

**Tafla 7. Samanburður á kennslumagni Norðurlandanna, eftir einstökum greinum eða greinaflokkum málabrauta.**

Samanburður í klukkustundum										
	Dan		Fin		Ísl		Nor		Sví	
Móðurmál	262	10,5%	171	8,0%	290	10,7%	357	15,6%	200	9,3%
Stærðfræði	0 <sup>11</sup>	0,0%	171	8,0%	116	4,3%	127	5,5%	150	7,0%
Erlend tungumál	718	28,8%	313	14,7%	928	34,3%	331	14,4%	770	35,8%
Samfélagsgreinar	469	18,8%	285	13,3%	232	8,6%	357	15,6%	480	22,3%
Nátt.fr.greinar	266	10,7%	171	8,0%	174	6,4%	127	5,5%	100	4,7%
List- og verkgreinar	130	5,2%	85	4,0%					30	1,4%
Íþróttir	158	6,3%	85	4,0%	155	5,7%	153	6,7%	130	6,0%
Aðrar greinar							127	5,5%		
	<b>2.003</b>	<b>80,4%</b>	<b>1.283</b>	<b>60,0%</b>	<b>1.895</b>	<b>70,0%</b>	<b>1.581</b>	<b>68,9%</b>	<b>1.860</b>	<b>86,5%</b>
Kjörsvið			285	13,3%	580	21,4%	714	31,1%		
Frjálst val	489	19,6%	570	26,7%	232	8,6%			290	13,5%
	<b>489</b>	<b>19,6%</b>	<b>855</b>	<b>40,0%</b>	<b>812</b>	<b>30,0%</b>	<b>714</b>	<b>31,1%</b>	<b>290</b>	<b>13,5%</b>
Alls	<b>2.493</b>	<b>100,0%</b>	<b>2.139</b>	<b>100,0%</b>	<b>2.707</b>	<b>100,0%</b>	<b>2.295</b>	<b>100,0%</b>	<b>2.150</b>	<b>100,0%</b>

Þessar tölur sýna einstakar greinar og greinaflokka málabrauta. Fyrirvari skal gerður á því að það sem telst til kjarnagreina í einu landi getur verið sett inn á kjörsvið hjá öðru. Eins og sjá má eru áherslur landanna töluvert ólíkar og hvert land hefur í raun þróast í eigin átt. Hins vegar eru umbótahugmyndir allra landanna, samkvæmt samanburðarskýrslunni sem fjallað er um í kafla 2.2, í þá átt að auka hlutfall ákveðinna grunngreina, þ.e. móðurmáls, stærðfræði og ensku.

<sup>11</sup> Í Danmörku geta stærðfræðiáfangar fallið undir náttúrufræðigreinar.

Samanburðarkönnunin milli skólakerfa Íslands, Danmerkur og Svíþjóðar sýndi að helstu bóknámsgreinar (móðurmál, stærðfræði, enska, náttúrufræðigreinar og samfélagsgreinar) eru 54% af grunnskólanámi á Íslandi en 67-68% í Danmörku og Svíþjóð. Ef litið er til bæði grunnskóla og framhaldsskóla eru ofangreindar greinar 54% skyldunáms í grunnskólum og í kjarnagreinum framhaldsskóla á Íslandi, 70% í Danmörku og 70% í Svíþjóð. Fyrirvari er á að hlutfall valgreina í efstu bekkjum grunnskóla á Íslandi er stærra en í hinum löndunum, geta nemendur þar bætt við sig í þessum grunngreinum.

Kennd er hlutfallslega meiri stærðfræði í grunnskólum á Íslandi en í hinum löndunum en minna í móðurmáli, náttúrufræði og samfélagsgreinum. Í framhaldsskólanum fer hlutfallslega meiri tími kjarna í móðurmálskenndu á Íslandi en í hinum löndunum og álíka mikill í ensku og stærðfræði. Einnig er álíka miklum tíma varið í náttúrufræði á Íslandi og Svíþjóð en minni tíma í Danmörku. Meiri tími fer í samfélagsfræði á Íslandi en í hinum löndunum. Það hefur komið fram að bæði Danir og Svíar vilji bæta kenndu í móðurmáli, stærðfræði og ensku.

Að beiðni verkefnisstjórnar skilaði Samstarfsnefnd háskólastigsins álitserð, dagsettri 10. maí 2002, þar sem fram kom að nefndin styður styttingu námstíma til stúdentsprófs um eitt ár, enda verði ekki dregið úr þeim undirbúningi sem stúdentsprófið felur í sér nú. Í álitserðinni segir ennfremur að tryggja skuli að inntökuskilyrði í háskóla á Íslandi og námskröfur svari jafnan til þess sem krafist er í viðurkenndum háskólum á sambærilegu sviði erlendis. Nemendur á stúdentsbrautum fái almennan og góðan undirbúning þannig að þeir séu vel í stakk búnir til þess að takast á við krefjandi nám á sérsviði á háskólastigi. Ennfremur er lögð áhersla á að stúdentar framhaldsskóla hafi haldgóða menntun í íslensku, ensku og stærðfræði og breiðan almennan grunn. Auk þess telur nefndin að auka þurfi kunnáttu stúdenta í stærðfræði frá því sem nú er. Almenn þurfi nám ungs fólks að miða að því að það öðlist traustan grunn og tileinki sér skilvirk vinnubrögð frekar en að læra gnótt staðreynda til hlítar.

Nauðsynlegt er að huga vandlega að því með hvaða hætti námstími í framhaldsskóla til stúdentsprófs verður stytur ef ákveðið verður að gera svo. Þar sem óhjákvæmilegt verður að minnka námsefnið þarf að fjalla um inntak námsins, gera sér grein fyrir hvar helst megí draga úr kenndu miðað við námsmarkmið og einnig þarf að taka afstöðu til þess hvort æskilegt sé að bæta við einhverjum námsþáttum og taka þá aðra út í staðinn.

Annarsstaðar á Norðurlöndum eru kenndar greinar í framhaldsskóla sem ekki eru kenndar hér á landi. Má þar nefna trúarbragðafræði, heimspeki og fjármál. Ástæða er til að taka afstöðu til þess hvort rétt sé að taka inn einhverja þessara námsþátta eða aðra en gagnrýnin umræða um inntak framhaldsskólans hefur ekki farið fram hér á landi, a.m.k. ekki á síðari árum.

Þróunin í öðrum löndum hefur verið sú að draga úr sérhæfingu bóknáms á framhaldsskólastigi. Þetta kemur t.d. glögg fram í finnska og norska skólakerfinu þar sem aðeins er um að ræða eina námsbraut til stúdentsprófs með valmöguleikum.

Hér á eftir eru settar fram þrjár hugmyndir til umræðu um breytt inntak náms til stúdentsprófs. Tölur í töflunum sýna kennslumagn í klukkustundum. Hafa ber í huga að lenging árlegs kennslutíma leiðir til þess að áfangar stækka sem nemur lengingunni. Í núverandi kerfi er 3ja eininga

áfangi kenndur í 58 klukkustundir en miðað við þá lengingu kennslutíma sem hér er gerð tillaga um verður kennslan 62 klukkustundir.

Í töflu 8 er haldið þeim hlutföllum milli greina sem eru í núgildandi námskrá. Kjörsvið og frjálst val eru einnig jafnstórir hlutar námsins og tilgreint er í námskránni.

Tafla 8. Breytt samsetning náms til stúdentsprófs, hugmynd I.

Núgildandi námskrá				Hugmynd I			
	Mál	Nát	Fél		Mál	Nát	Fél
Íslenska	290	290	290	Íslenska	232	232	232
Stærðfræði	116	290	116	Stærðfræði	93	232	93
Norðurlandamál	174	116	116	Norðurlandamál	139	93	93
Enska	290	174	232	Enska	232	139	186
Þriðja mál	290	232	232	Þriðja mál	232	186	186
Fjórða mál	174			Fjórða mál	139		
Félagsfræði	58	58	116	Félagsfræði	46	46	93
Landafræði			58	Landafræði			46
Saga	116	116	174	Saga	93	93	139
Samfél.gr. skv. ákv. skóla			174	Samfél.gr. skv. ákv. skóla			139
Náttúruvísindi	174	174	174	Náttúruvísindi	139	139	139
Eðlisfræði		58		Eðlisfræði		46	
Efnafræði		58		Efnafræði		46	
Jarðfræði		58		Jarðfræði		46	
Líffræði		58		Líffræði		46	
Íþróttir	155	155	155	Íþróttir	124	124	124
Lífsleikni	58	58	58	Lífsleikni	46	46	46
<b>Samtals</b>	<b>1.895</b>	<b>1.895</b>	<b>1.895</b>	<b>Samtals</b>	<b>1.519</b>	<b>1.519</b>	<b>1.519</b>
<b>Kjörsvið</b>	<b>580</b>	<b>580</b>	<b>580</b>	<b>Kjörsvið</b>	<b>465</b>	<b>465</b>	<b>465</b>
<b>Frjálst val</b>	<b>232</b>	<b>232</b>	<b>232</b>	<b>Frjálst val</b>	<b>186</b>	<b>186</b>	<b>186</b>
<b>Alls</b>	<b>2.707</b>	<b>2.707</b>	<b>2.707</b>	<b>Alls</b>	<b>2.170</b>	<b>2.170</b>	<b>2.170</b>

Tafla 9 sýnir nokkrar breytingar. Í þessari hugmynd er dregið úr sérhæfingunni miðað við gildandi námskrá sbr. það sem áður er sagt. Kennsla í stærðfræði eykst lítillega á mála- og félagsfræðibraut vegna þess að áfangar stækka. Sama er að segja um kennslu í norðurlandamáli á öllum brautum og kennslu í ensku á náttúrufræðibraut. Dregið er úr kennslu í fjórða máli á málabraut. Kennsla í samfélagsgreinum er aukin á mála- og náttúrufræðibraut en aðeins dregið úr kennslu þessara greina á félagsfræðibraut. Þá er bætt við nýrri námsgrein, heimspeki, á öllum brautum. Á náttúrufræðibraut er gert ráð fyrir að nemendur taki eina náttúrufræðigreini að eigin vali. Dregið er úr hlutfalli kjörsviðs og frjáls vals miðað við gildandi námskrá.

Tafla 9. Breytt samsetning náms til stúdentsprófs, hugmynd II.

Núgildandi námskrá				Hugmynd II			
	Mál	Nát	Fél		Mál	Nát	Fél
Íslenska	290	290	290	Íslenska	248	248	248
Stærðfræði	116	290	116	Stærðfræði	124	248	124
Norðurlandamál	174	116	116	Norðurlandamál	186	124	124
Enska	290	174	232	Enska	248	186	186
Þriðja mál	290	232	232	Þriðja mál	248	186	186
Fjórtða mál	174			Fjórtða mál	62		
Félagsfræði	58	58	116	Félagsfræði	62	62	124
Landafræði			58	Landafræði			62
Saga	116	116	174	Saga	124	124	186
Samfél.gr. skv. ákv. skóla			174	Heimspeki	62	62	124
Náttúruvísindi	174	174	174	Náttúruvísindi	124	124	124
Eðlisfræði		58		Náttúrufræðigrein		124	
Efnafræði		58					
Jarðfræði		58					
Líffræði		58					
Íþróttir	155	155	155	Íþróttir	124	124	124
Lífsleikni	58	58	58	Lífsleikni	62	62	62
<b>Samtals</b>	<b>1.895</b>	<b>1.895</b>	<b>1.895</b>		<b>1.674</b>	<b>1.674</b>	<b>1.674</b>
<b>Kjörsvið</b>	580	580	580	Kjörsvið	372	372	372
<b>Frjálst val</b>	232	232	232	Frjálst val	124	124	124
<b>Alls</b>	<b>2.707</b>	<b>2.707</b>	<b>2.707</b>	<b>Alls</b>	<b>2.170</b>	<b>2.170</b>	<b>2.170</b>

Í töflu 10 er stærri hluti námsins bundinn í kjarna heldur en í fyrri hugmyndum. Þetta er gert með því að minnka hlut kjörsviðsgreina í heildarnáminu. Athygli er vakin á því að frjálsta valið er aðeins tveir áfangar samkvæmt hugmyndum II og III.

Tafla 10. Breytt samsetning náms til stúdentsprófs, hugmynd III.

Núgildandi námskrá	Mál	Nát	Fél	Hugmynd III	Mál	Nát	Fél
	Íslenska	290	290		290	Íslenska	270
Stærðfræði	116	290	116	Stærðfræði	124	270	124
Norðurlandamál	174	116	116	Norðurlandamál	186	102	102
Enska	290	174	232	Enska	270	155	155
Þriðja mál	290	232	232	Þriðja mál	270	155	155
Fjórtða mál	174			Fjórtða mál	186		
Félagsfræði	58	58	116	Félagsfræði	62	62	124
Landafræði			58	Landafræði			62
Saga	116	116	174	Saga	102	102	186
Samfél.gr. skv. ákv. skóla			174	Heimspeki	62	62	124
Náttúruvísindi	174	174	174	Aðrar samfélagsgr.			230
Eðlisfræði		58		Náttúruvísindi	124	124	124
Efnafræði		58		Náttúrufræðigreinar		354	
Jarðfræði		58					
Líffræði		58					
Íþróttir	155	155	155	Íþróttir	124	124	124
Lífsleikni	58	58	58	Lífsleikni	62	62	62
<b>Samtals</b>	<b>1.895</b>	<b>1.895</b>	<b>1.895</b>		<b>1.842</b>	<b>1.842</b>	<b>1.842</b>
<b>Kjörsvið</b>	580	580	580	Kjörsvið	204	204	204
<b>Frjálst val</b>	232	232	232	Frjálst val	124	124	124
<b>Alls</b>	<b>2.707</b>	<b>2.707</b>	<b>2.707</b>	<b>Alls</b>	<b>2.170</b>	<b>2.170</b>	<b>2.170</b>

Hér á eftir fer samanburður á hugmyndunum þremur. Megin munurinn liggur í mismunandi hlutföllum milli kjarna, kjörsviðs og frjáls vals. Hlutföllin sem koma fram í hugmynd I eru þau sömu og í núgildandi námskrá. Í dálkinum, sérhæfing bundin í kjarna, eru taldar klukkustundir sem fara til kennslu í sérgreinum einstakra brauta umfram það lágmark sem kennt er í sömu greinum á öðrum brautum.

Tafla 11. Samanburður á hugmyndum I, II og III.

Samanburður á hugmyndum				Samtals	Sérhæfing bundin í kjarna
	Kjarni	Kjörsvið	Frjálst val		
<b>Hugmynd I</b>	1519 70,0%	465 21,4%	186 8,6%	2170	325 klukkust. 15,0%
<b>Hugmynd II</b>	1674 77,1%	372 17,1%	124 5,7%	2170	248 klukkust. 11,4
<b>Hugmynd III</b>	1842 84,9%	204 9,4%	124 5,7%	2170	500 klukkust. 23,0%

Hér hefur ekkert verið rætt um kosti eða galla á þeim hugmyndum sem kynntar eru en eins og áður segir er nauðsynlegt að fram fari ítarleg umræða um inntak námsins og skiptingu tímans milli námsgreina, kjarna, kjörsviðs og frjáls vals.

Tafla 12. Samanburður á kennslumagni einstakra námsgreina eða greinaflokka á málabaut, eftir breytingu á námstíma á Íslandi miðað við hugmynd II.

Samanburður í klukkustundum	Dan		Fin		Ísl		Nor		Sví	
Móðurmál	262	10,5%	171	8,0%	248	11,4%	357	15,6%	200	9,3%
Stærðfræði			171	8,0%	124	5,7%	127	5,5%	150	7,0%
Erlend tungumál	718	28,8%	313	14,7%	744	34,3%	331	14,4%	770	35,8%
Samfélagsgreinar	469	18,8%	285	13,3%	248	11,4%	357	15,6%	480	22,3%
Nátt.fr.greinar	266	10,7%	171	8,0%	124	5,7%	127	5,5%	100	4,7%
List- og verkgreinar	130	5,2%	85	4,0%					30	1,4%
Íþróttir	158	6,3%	85	4,0%	124	5,7%	153	6,7%	130	6,0%
Aðrar greinar					62	2,9%	127	5,5%		
	<b>2.003</b>	<b>80,4%</b>	<b>1.283</b>	<b>60,0%</b>	<b>1.674</b>	<b>77,1%</b>	<b>1.581</b>	<b>68,9%</b>	<b>1.860</b>	<b>86,5%</b>
Kjörsvið			285	13,3%	372	17,1%	714	31,1%		
Frjálst val	489	19,6%	570	26,7%	124	5,7%			290	13,5%
	<b>489</b>	<b>19,6%</b>	<b>855</b>	<b>40,0%</b>	<b>496</b>	<b>22,9%</b>	<b>714</b>	<b>31,1%</b>	<b>290</b>	<b>13,5%</b>
<b>Alls</b>	<b>2.493</b>	<b>100,0%</b>	<b>2.139</b>	<b>100,0%</b>	<b>2.170</b>	<b>100,0%</b>	<b>2.295</b>	<b>100,0%</b>	<b>2.150</b>	<b>100,0%</b>

Ef ákvörðun verður tekin um styttingu námstíma til stúdentsprófs þarf að útfæra þessa námsgreinasamsetningu betur, ákveða hvaða efni verði fellt út og hverju haldið inni. Ýmsar leiðir eru til þess, t.d. að:

- *fella niður ákveðna áfanga og halda þeim áföngum sem eftir standa óbreyttum – bæta þá ef til vill inn skilgreindri verkefnavinnu sem verði unnin í viðbótarvikunni á önninni*
- *endurskilgreina áfanga með tilliti til þess að nú eru kennsludagar yfir árið fleiri, en halda áherslum og skipulagi námskrár að öðru leyti óbreyttum*
- *endurvinnna námskrána í heild sinni, út frá þeirri reynslu sem verði þá komin af henni, og íhuga þá breytingar á áherslum innan hversrar námsgreinar fyrir sig*

Mikilvægt er að reynsla af núverandi námskrá verði notuð til hliðsjónar við ákvörðun um það hvernig best sé að stytta námskrána fyrir 3 ára stúdentsnám. Í ljósi þeirra breytinga sem verða gerðar verður nauðsynlegt að endurskoða annað nám í framhaldsskóla með tilliti til þess að skólaárið lengist og þar með verður innihald hvers áfanga meira. Á grunnskólastigi þarf enn fremur að kanna áherslur í námi og möguleika þess að auka hlutfall kjarnagreina á kostnað valgreina í efstu bekkjunum. Þar þarf enn fremur að kanna skilvirka nýtingu kennslutímans og áherslur í kennslunni sjálfri.

### 3.4 Framkvæmd breytingar

Íhuga þarf vel hvernig best er að koma styttingu í framkvæmd, ef ákvörðun þar að lútandi verður tekin. Hafa þarf í huga að m.a. þarf tíma til að breyta námskrá, semja um ný kjör kennara, undirbúa starfsfólk, nemendur og skóla á framhalds- og háskólastigi.

Gera þarf ráð fyrir að þrjú ár þurfi til undirbúnings að lágmarki og því muni 3 ára stúdentspróf verða í boði í fyrsta lagi haustið 2006 ef ákvörðun um styttingu verður tekin fyrir haustið 2003.

Hægt er að fara ýmsar leiðir við innleiðingu styttra stúdentsnáms en fýsilegast þykir að haustið sem 3 ára stúdentsnám hefjist þá skráist nýnemar í 3 ára nám en þeir sem þegar eru í stúdentsnámi ljúki 4 ára námi. Nemendur munu þannig einungis vera skráðir í og stunda nám samkvæmt einni námskrá og þeir útskrifast annaðhvort samkvæmt nýrri námskrá eða þeirri eldri.

Með þessu móti myndu nemendur stunda nám samkvæmt þeirri námskrá sem er í gildi þegar þeir hefja stúdentsnám. Þeir sem eru í 4 ára námi ljúka því samkvæmt óbreyttri námskrá, en eru þó viku lengur í skóla á hverju ári. Með þessu móti þarf ekki að meta nemendur úr 4 ára námi og yfir í 3 ára nám.

Nemendur sem falla í áföngum og þurfa að endurtaka viðkomandi áfanga, eða tefjast af öðrum sökum, þurfa að fá sérstaka fyrirgreiðslu. Þessir nemendur geta t. d. tekið sambærilega áfanga úr námsefni 3 ára stúdentsnáms og fengið þá metna inn í 4 ára nám sitt. Ef áfangi er ekki í boði undir 3 ára námskrá getur nemandinn tekið annan viðeigandi áfanga innan sömu námsgreinar í staðinn.

### 3.5 Fjárhagsaðstoð við nemendur

Ef ákvörðun verður tekin um að stytta námstíma til stúdentsprófs, samkvæmt þeim tillögum sem settar eru fram hér í skýrslunni, má búast við því að nemendur geti unnið viku skemur að sumri. Ekki er líklegt að sú breyting hafi mikil áhrif á getu nemenda til að afla sér tekna, einkum þar sem stór hluti þeirra vinnur líka samhliða námi á veturna. Umræða og ákvörðun um breytt fyrirkomulag fjárhagsaðstoðar til framhaldsskólanemenda er því nánast ótengd ákvörðun um styttingu námstíma til stúdentsprófs, miðað við þær aðgerðir til styttingar sem lagðar eru fram í þessari skýrslu.

Hins vegar er spurning hvort horfa þurfi til þess að 52% nemenda hefja stúdentsnám og almennt bóknám en útskrifast ekki sem stúdentar, samkvæmt tölfræðilegum gögnum frá Hagstofu Íslands. Sumir þessara nemenda fara hugsanlega í annað nám en aðrir hætta námi alveg. Rannsókn Jóns Torfa Jónassonar og Kristjönu Stelli Blöndal á námsgengi og afstöðu '75 árgangsins sýndi að rúm 36% þeirra sem féllu frá framhaldsskólanámi sögðu peningavandræði vera ástæðu sem skipti mjög miklu eða frekar miklu máli (tafla VII.9 í niðurstöðuskýrslu rannsóknarinnar). TIMSS-könnunin, sem getið er um í kafla 2.3 (sjá töflu 4.19 í *Mathematics and Science Achievement*), sýndi einnig fram á fylgni vinnu og námsframmistöðu, þar sem námsárangur nemenda í stærðfræði og náttúrufræði (rannsóknargreinar könnunarinnar) varð lakari eftir því sem þeir unnu meira með námi.



Ef sú ákvörðun verður tekin að breyta námstíma og námsinnihaldi í þá veru sem tíðkast hjá nágrannalöndunum kann að vera nauðsynlegt að athuga kosti þess og galla að veita nemendum aukna fjárhagsaðstoð. Í lögum Svíþjóðar og Danmerkur er tekið fram að nám á framhaldsskólastigi eigi að vera ókeypis og auk þess eiga allir nemendur á framhaldsskólastigi í þessum löndum kost á styrkjum og/eða láni, ásamt því að bækur og þau tæki og tól sem þarf til nútímakennslu eru lögð til af skólum – undanteknar eru þó tölvur sem eru ætlaðar til einkanota fyrir nemendur.

Fyrir þá sem vilja kynna sér þessi mál nánar er bent á að lýsingu á fjárhagsaðstoð til framhaldsskólanemenda á Íslandi, í Danmörku og í Svíþjóð er að finna í skýrslunni *Samanburður á skólakerfum Íslands, Danmerkur og Svíþjóðar*.

## 4 Afleiðingar þess að stytta stúdentsnám

Ef nám til stúdentsprófs er stytt á þann máta sem lagt er til hér að framan er ljóst að afleiðingar verða margvíslegar. Í þessum kafla er fjallað um möguleg áhrif á aðrar námsbrautir á framhaldsskólastigi, nemendafjölda í stúdentsnámi, starfslið skóla, lög og reglugerðir, kjarasamninga, húsnæðisþörf, háskóla og ríkissjóð.

### 4.1 Aðrar námsbrautir á framhaldsskólastigi

Stúdentsbrautirnar eru ein tegund náms á framhaldsskólastigi, aðrar brautir falla undir listnám og starfsnám. Ef stúdentsnám verður stytt úr fjórum árum í þrjú er óhjákvæmilegt að aðgerðin hafi áhrif á annað nám á sama skólastigi. Þó að tilgangur athugunarinnar væri að skoða möguleika á að stytta námstíma til stúdentsprófs er nauðsynlegt að íhuga hver þessi áhrif gætu verið.

Sem dæmi má nefna að stækkun áfanga og lenging skólaársins yrði að ná til alls náms á framhaldsskólastigi til að auðvelda innra skipulag skóla og flutning lokinna áfanga milli skóla og námsbrauta. Í útreikningum um áhrif styttingar námstíma til stúdentsprófs í köflum hér á eftir verður því gengið út frá því að lengd skólaárs verði hin sama fyrir alla nemendur á framhaldsskólastigi, þ.e. 5 vinnudögum lengri en nú er, og að mögulega þurfi að endurskoða námskrá allra námsbrauta á framhaldsskólastigi vegna þessa. Hins vegar eru önnur atriði þar sem ekki er eins fyrirsjáanlegt hver áhrifin verða, þá sérstaklega í tengslum við námsval nemenda.

Listnám er t.d. núna 3 ára nám en eins og sjá mátti frammar í skýrslunni eru hlutfallslega fáir nemendur í því námi, miðað við þær tölur sem liggja fyrir. Listnámsbrautir eru hugsaðar m.a. sem undirbúningur fyrir frekara nám á listasviði og er listnám komið á háskólastig með tilkomu Listaháskóla Íslands. Því þarf að meta hvort þeir sem brautskrást úr óbreyttu 3 ára listnámi ættu að útskrifast með stúdentspróf til að eiga rétt á að fara beint í áframhaldandi nám á háskólastigi.

Stærri hópur nemenda leggur stund á starfsnám. Þær námsbrautir sem falla undir starfsnámið eru mislangar, allt frá einni önn og upp í tíu annir. Þeir nemendur sem brautskrást af starfsnámsbrautum öðlast hæfni til að sinna ákveðnum störfum og í sumum tilvikum getur útskriftin leitt til lögverndaðra réttinda. Þegar starfsnámsnemendur hafa lokið sínu námi eru þeir þannig tilbúnir til að fara út á vinnumarkað, á meðan nemendur sem ljúka stúdentsnámi eiga flestir eftir umtalsvert nám áður en þeir hefja fulla þátttöku á vinnumarkaði.

Sú spurning vaknar hvort aukinn fjöldi nemenda myndi velja 3 ára stúdentsnám á kostnað starfsnáms, þar sem hið fyrrnefnda er styttra og gefur fleiri tækifæri til áframhaldandi náms. Einnig hvort stærri hópur nemenda myndi ljúka stúdentsnámi og fara síðan í starfsnám, sem hækkar aldur starfsnámsnemendanna og gerir þar með kröfur um breyttar áherslur í kennslu, o.s.frv.

Í viðauka 3 má sjá tölfræðilegar upplýsingar um nemendur í starfsnámi. Þar kemur fram að sá hópur nemenda sem leggur stund á starfsnám er að mörgu leyti frábrugðinn þeim hópi sem leggur stund á stúdentsnám. Er þetta með tilliti til bæði aldurssamsetningar í upphafi náms og við lok náms.

Því er erfitt að heimfæra breytingar á námstíma stúdentsprófs upp á starfsnámið eða geta sér til um það hvaða áhrif styttra stúdentsnám mun hafa á námsval nemenda eða þörf þess að breyta námstíma starfsnáms til að efla samkeppnishæfni þess við stúdentsnámið. Eðlilegast virðist vera að líta á stúdentsbrautir sem eina tegund náms á framhaldsskólastigi og starfsnámsbrautir sem margar ólíkar tegundir náms, þar sem hver starfsnámsbraut er af þeirri lengd sem þörf er á til að hæfni nemenda við brautskráningu uppfylli kröfur atvinnulífsins.

## 4.2 Nemendafjöldi

Mat verkefnisstjórnar er að við styttingu stúdentsnáms muni stúdentsnemendum fækka um sem svarar nemendum á fjórða námsári, sem jafngildir um 18% af þeim sem eru skráðir í almennt bóknám og stúdentsnám (sjá töflu 1). Að meðaltali verða nemendur í stúdentsnámi og almennu bóknámi þá um 9.400 einstaklingar. Er þá ekki tekið tillit til mannfjöldaspár eða nemendaspár, slík þróun mun eiga sér stað hvort sem námstími er stytur eða ekki og hér er einungis verið að horfa til breyttra aðstæðna vegna styttra stúdentsnáms.

Til viðbótar við fækkun stúdentsnemenda um sem svarar fjölda fjórða ársins getur styttri námstími stúdentsnáms einnig leitt til þess að:

- *aukinn fjöldi nemenda sæki í styttra stúdentsnám, á kostnað starfsnáms*
- *fleiri nemendur fari í starfsnám að loknu stúdentsprófi eða í stúdentsnám að loknu starfsnámi*

Hins vegar er ekki hægt að spá fyrir um hvort slíkt gerist þar sem engin reynsla er til staðar; eins og sjá má í tölfræðilegum upplýsingum í viðauka 4 er nemendahópurinn í starfsnámi annar en sá sem er í bóknáminu. Á sama tíma er ekki hægt að nota fortíðina til að meta framtíðina því inntökuskilyrði í stúdentsnám voru sett með reglugerð árið 2000 og viðbótarnám til stúdentsprófs fyrir starfsnámsnemendur hófst árið 2001. Ekki er komin reynsla af þessu. Því hefur verkefnisstjórn valið að miða við tæplega 18% meðaltals fækkun nemenda í stúdentsnámi og almennu námi eingöngu og meðaltalsfjölda fjórða árs nemenda fyrir einstaka skóla.

## 4.3 Starfsmenn framhaldsskóla

Ljóst er að stytting námstíma til stúdentsprófs hefur áhrif á fjölda starfsmanna í framhaldsskólum. Ekki er þó líklegt að áhrifin verði umtalsverð fyrir aðra starfsmenn en kennara og er hér í kaflanum því eingöngu áætluð sú breyting sem yrði á heildarfjölda stöðugilda þeirra.

Í töflu 1 mátti sjá meðalheildarfjölda nemenda í 4 ára stúdentsnámi og í kafla 4.2 eru raktar þær forsendur verkefnisstjórnar að gera ráð fyrir að heildarfjöldi nemenda í 3 ára stúdentsnámi yrði tæplega 18% minni, eða nemendum fækkaði um rúmlega 2.000 að meðaltali. Ennfremur gera forsendur ráð fyrir að nemendur verði áfram 35 stundir á viku í skóla, að full kennsluskylda kennara verði áfram 24 stundir á viku og kennslustundin 40 mínútur. Þar sem vinnuálagið fyrir vinnuvíkuna er óbreytt fyrir bæði nemendur og kennara eru það eingöngu nemendatölurnar og stærð nemendahópa sem hafa áhrif á þann fjölda kennara sem þarf.

Ef nemendatölur eru notaðar til að finna heildarfjölda nemendahópa, sem framhaldsskólakennarar þurfa að sinna í hverri viku, má sjá að stytting stúdentsnáms myndi fækka stöðugildum framhaldsskólakennara um 155, eða 12% af heildarfjölda stöðugilda miðað við fjölda stöðugilda í febrúar 2002. Miðað er við að meðalfjöldi í bóklegum nemendahópum sé 19,37 en það er sú tala sem notuð er í reiknilíkani menntamálaráðuneytisins fyrir dreifingu fjármagns til framhaldsskóla.

Þær tölur sem standa á bak við útreikninga um áhrif á fjölda stöðugilda kennara eru sýndar í töflu 13.

**Tafla 13. Áhrif styttingar námstíma á heildarfjölda stöðugilda framhaldsskólakennara.**

	3 ára nám
Fækkun nemenda vegna styttingar stúdentsnáms	2.053
Nemendafjöldi í kennsluhóp	19,37
Fjöldi nemendahópa	106
Kennslustundir pr. nemendahóp á viku	35
Kennslustundir pr. kennara á viku	24
Fækkun stöðugilda kennara vegna nemendafækkunar	155
Heildarfjöldi stöðugilda framhaldsskólakennara <sup>12</sup>	1.275
Heildarfækkun stöðugilda framhaldsskólakennara í %	12

Í þessum útreikningum hefur ekki verið tekið tillit til þess að í kafla 3.2 er lagt til að skólaárið lengist um fimm kennsludaga og að fimm dagar til viðbótar verði teknir af prófatíma og notaðir til kennslu. Það liggur fyrir að gera þarf nýja kjarasamninga vegna þessa, ekki er hægt að sjá niðurstöður þeirra fyrir. Ennfremur þarf að hafa í huga að breyttur starfstími vegna styttingar stúdentsnáms verður að ná til framhaldsskólans alls.

Skoða þarf þau áhrif sem stytting stúdentsnáms hefur á starfsmannahald, t.d. aldursamsetningu kennara og möguleika lítilla skóla til að ráða í heil stöðugildi, og kanna leiðir til að mæta þeim áhrifum. Ef ákvörðun verður tekin um styttingu námstíma þarf að leita álits einstakra skóla varðandi þetta mál.

#### 4.4 Lög og reglugerðir

Kannað var hvort gera þyrfti einhverjar breytingar á laga- og reglugerðarumhverfi til að hrinda í framkvæmd styttingu námstíma til stúdentsprófs. Skoðuð voru lög um framhaldsskóla nr. 80/1996 og þær reglugerðir sem settar hafa verið á grundvelli þeirra, auk þess aðalnámskrá framhaldsskóla, og kjarasamningur framhaldsskólakennara.

Í 3. gr. laga um framhaldsskóla er ákvæði um að árlegur starfstími sé eigi skemmri en 9 mánuðir og kennsludagar eigi færri en 145. Þá segir í 1. gr. reglugerðar nr. 6/2001 um starfstíma framhaldsskóla og leyfisdaga að

<sup>12</sup> Fjöldi stöðugilda er fenginn úr launakerfi ríkisins og miðast við launagreiðslur í febrúar 2002. Til viðbótar eru áætluð 75 stöðugildi hjá Verslunarskóla Íslands, en starfsmenn þar falla ekki undir launakerfi ríkisins. Sem fyrirvari skal á það bent að kennslumagn er yfirleitt eitthvað minna á vorönn en haustönn.

árlegur starfstími skuli eigi vera skemmri en 9 mánuðir, kennsludagar eigi færri en 145 og kennslu- og prófadagar eigi færri en 175. Tillaga verkefnisstjórnar er sú að skólaárið verði að lágmarki 180 dagar, að kennsludagar verði að lágmarki 155 og prófadagar 25. Þessi tillaga felur í sér að lögbundið lágmark kennsludaga þyrfti að hækka úr 145 í 155 daga. M.ö.o. þyrfti að breyta framhaldsskólalögum til samræmis við tillöguna. Í kjölfar slíkrar lagabreytingar þyrfti jafnframt að breyta reglugerð nr. 6/2001. Í bókun 1 með kjarasamningi fjármálaráðherra og Kennarasambands Íslands, sem gildir frá 7. janúar 2001 til 30. apríl 2004, segir að ljóst sé að ef námsárum til stúdentsprófs fækki um eitt á samningstímanum, kalli það á sérstakt samkomulag við KÍ vegna félagsmanna þess í framhaldsskólum. Forsendur kjarasamningsins gera ekki ráð fyrir að skólaárið verði 180 dagar og því hafa tillögurnar óhjákvæmilega áhrif á hann.

Ennfremur er ljóst að endurskoða þarf aðalnámskrá framhaldsskóla bæði vegna lengingar skólaárs og breytinga á einingakerfinu.

#### **4.5 Kjarasamningar**

Þær hugmyndir sem settar eru fram í þessari skýrslu ganga út frá því að heildarstarfstími framhaldsskóla lengist um sem svarar fimm kennsludögum á ári. Til viðbótar er lagt til að fimm prófadagar verði teknir til kennslu. Að öðru leyti er miðað við að fjöldi kennslustunda á viku verði óbreyttur og kennsluskylda kennara einnig.

Miðað við þessar forsendur breytist starfstími skóla úr 175 dögum í 180 daga, sem er ekki í samræmi við ákvæði núgildandi kjarasamnings við Kennarasamband Íslands. Í núgildandi kjarasamningum er miðað við 9 mánaða starfstíma skóla og er sá tími að fullu nýttur í kennslu, undirbúning kennslu, próf, yfirferð verkefna, fundi og önnur umsamin verk. Með tilliti til þessa er ljóst að ganga þyrfti til kjarasamninga við framhaldsskólakennara vegna styttingar námstíma til stúdentsprófs, ef ákvörðun þar að lútandi verður tekin.

#### **4.6 Húsnæði framhaldsskóla**

Þegar rætt er um rýmisþörf framhaldsskóla getur verið erfitt að meta notagildi þess húsnæðis sem þeir hafa. Gömul skólahús (og ný) eru misvel skipulögð og henta auk þess misjafnlega viðfangsefnum skólanna sem þau nýta. Þegar horft er til framtíðar er jafnframt spurning um það hvort og þá hvers konar húsnæði þurfi, ef nýjar kennsluaðferðir gera nám óbundið ákveðinni staðsetningu eða tíma. Erfitt er þó að sjá slíkt fyrir og verður því leitast við að meta þau áhrif sem stytting námstíma til stúdentsprófs myndi hafa á húsnæðisþörf skóla miðað við óbreytta kennsluhætti.

Dæmi eru um að skólahús sem framhaldsskólar nýta nú hafi upphaflega verið byggð sem barnaskólar og unglingskólar, þar sem starfsaðferðir og skipulag var gjörólíkt því sem nú tíðkast á framhaldsskólástigi. Raunin er því sú að þótt miðað sé við ákveðna fermetratölu á hvern nemanda í tiltekinni tegund náms getur slík tala aldrei orðið annað en viðmiðun, þumalfingursregla sem ekki má taka of bókstaflega.

Í allmörg undanfarin ár hefur verið notuð sú vinnuregla að lágmarksþörf fyrir skólarými í framhaldsskóla sé átta fermetrar á hvern nemanda í hreinu

bóknámi. Þegar þessi viðmiðun mótaðist var gengið út frá höfðatölu nemenda en sá fjöldi ekki umreiknaður í ársnemendur eins og nú tíðkast. Á þessu tvennu er að jafnaði um 10% munur þannig að ætla má að rýmisþörf á ársnemanda sé að lágmarki um 8,8 fermetrar. Rýmisþörfin er síðan talin vaxa með hækkandi hlutfalli verknáms í skólanum þannig að grunntalan 8,8 er margfölduð með vísitölu námsframboðs í þeim skóla sem um er að ræða hverju sinni. Rýmisþörf Menntaskólans á Akureyri er þannig t.d. talin vera 9,2 fermetrar á ársnemanda, rýmisþörf Fjölbautaskóla Norðurlands vestra 10,21 fermetrar og þörf Iðnskólans í Hafnarfirði 13,99 fermetrar. Allt er þetta þó aðeins tilraun til nálgunar og raunveruleg þörf allbreytileg frá skóla til skóla og frá ári til árs.

Verkefnisstjórn gaf sér það viðmið að nemendafækkun verði sem svarar til fjölda stúdentsefna á fjórða námsári í hverjum skóla, eins og útskýrt var í kafla 4.2. Hafa þarf þá fyrirvara sem settir eru þar fram í huga við mat á réttmæti og líkum þeirra upplýsinga sem koma fram í tengslum við húsnæðismálin. Í viðauka 2 má sjá spá um áhrif á húsrýmisþörf einstakra framhaldsskóla ef nemendafækkun yrði sem svarar til fjölda stúdentsefna á fjórða námsári á hverjum stað. Hér á eftir er samantekt á meginniðurstöðum.

Þótt algengast sé að nemendur sækist eftir skólavist í þeim skóla sem best liggur við samgöngum er það langt frá því að vera algild regla. Í öllum skólum á höfuðborgarsvæðinu er þannig að finna nemendur úr flestum eða öllum nærliggjandi sveitarfélögum og úr flestum eða öllum hverfum Reykjavíkur. Einnig sækja töluvert margir nemendur af landsbyggðinni þessa skóla. Því er hér litið á höfuðborgarsvæðið sem eina heild eftir því sem hægt er.

Samanlagt kennsluhúsnæði skóla á höfuðborgarsvæðinu er talið vera 95.853 fermetrar eða 9,31 fermetrar á ársnemanda. Samkvæmt viðmiðunarreglum vantar 13.489 fermetra á að skólahúsnæði á svæðinu sé hæfilegt, þó varlegt sé að taka þá tölu mjög bókstaflega því skólahús nýtast misjafnlega, eins og fyrr var sagt. Auk þessa er áætlað að a.m.k. 15.000 fermetrar skólahúsnæðis sem nú er í fullri notkun verði á næstu árum annaðhvort rífið, selt, eða tekið til annarra nota. Alls má því áætla að byggja þurfi að óbreyttu allt að 30.000 fermetra skólahúsnæðis á höfuðborgarsvæðinu og hefur þó ekki verið tekið neitt tillit til fyrirsjáanlegrar fólksfjölgunar.

Tölur Hagstofu Íslands sýna að í skólunum á höfuðborgarsvæðinu eru að meðaltali 1.326 nemendur á fjórða ári námsbrauta til stúdentsprófs, og er viðmiðið að stúdentsnemendum fækki um þennan fjölda ef 3 ára stúdentsnám kemur til. Húsrýmisþörf þessa hóps má almennt áætla 12.345 fermetra. Ef tekið er tillit til núverandi húsnæðisaðstæðna má hugsa sér að fækkun námsára til stúdentsprófs geti dregið úr nýbyggingarþörf í Reykjavík og nærsveitum um 11-11.650 fermetra (sjá áhrif eftir einstökum skólum í viðauka 2). Ekki er þó hægt að líta á þetta sem vísan og tafarlausan samdrátt í fjárþörf til nýbygginga og eftir sem áður verður óhjákvæmilegt að byggja ný skólahús í stað þeirra sem ekki þykja lengur nothæf. Auk þess verður fyrirsjáanlega að byggja nýja skóla vegna þeirrar fólksfjölgunar sem þegar blasir við. Sá sparnaður á höfuðborgarsvæðinu sem kynni að leiða af fækkun námsára til stúdentsprófs myndi því ekki koma fram á skömmum tíma heldur smám saman á allmörgum árum eða jafnvel áratugum.

Ekki verður séð að neinn umtalsverður sparnaður verði í byggingarkostnaði í Norðvesturkjördæmi þótt stúdentsnám verði stytt um eitt ár.

Í Norðausturkjördæmi mun fækkun námsára til stúdentsprófs hafi lítil áhrif á byggingarþörf og fyrirsjáanlegan byggingarkostnað á svæðinu. Líklegt er þó að aukið olnbogarými í skólunum á Akureyri og Egilsstöðum myndi draga að einhverja nemendur frá öðrum svæðum eða hugsanlega koma í veg fyrir að nemendur sæki í skóla utan svæðisins. Þannig gæti orðið einhver óbeinn sparnaður vegna minni byggingarþarfar á öðrum stöðum.

Áhrif styttingar stúdentsbrautanna myndi hafa allnokkur áhrif á nýbyggingarþörf á Selfossi og í Keflavík, hugsanlega einhver áhrif á Laugarvatni en lítil eða engin annars staðar í Suðurkjördæmi.

#### **4.7 Háskólar**

Eitt af stærstu úrlausnarefnunum við styttingu stúdentsnáms er að tveir árgangar útskrifast í einu með stúdentspróf, skv. þeirri leið sem lögð er til í kafla 3.4, og geta þá sótt um inngöngu í háskóla. Þetta mun leiða til þess að nemendum veitist erfiðara að fá inngöngu í háskólanám yfir nokkurra ára tímabil nema gripið verði til sérstakra aðgerða sem gera háskólum kleift að sinna stærri nemendahópum tímabundið.

Leitað var álits háskólanna um möguleika þeirra til að bregðast við slíkum aðstæðum og eru svör þeirra í viðauka 4, auk þess sem sjá má tölfræðilegar upplýsingar um háskólanemendur í viðauka 5.

Meginniðurstaðan er sú að Viðskiptaháskólinn á Bifröst og Listaháskóli Íslands gera ekki ráð fyrir að geta tekið við stærri nemendahópi en venjulega miðað við óbreyttar aðstæður. Kennaraháskóli Íslands, Landbúnaðarháskólinn Hvanneyri og Tækniháskóli Íslands gera ekki ráð fyrir stórvægilegum vandamálum við að taka við auknum nemendahópi tímabundið. Ástæðurnar eru þær að skólarnir búa yfir umframgetu miðað við þann nemendafjölda sem nú er og/eða að nýnemar þeirra eru ekki nema í litlum mæli nýútskrifaðir stúdentar. Háskóli Íslands, Háskólinn á Akureyri og Háskólinn í Reykjavík gera hins vegar ráð fyrir að þurfa að gripa til sérstakra aðgerða til að þjóna stærri nemendahópi tímabundið. Fæstir þessara skóla telja sér fært á þessari stundu að meta hver kostnaður þessara aðgerða yrði.

#### **4.8 Ríkissjóður**

Samkvæmt þeim tillögum sem lagðar eru til í þessari skýrslu og þeim áhrifum sem fyrirsjáanlegar eru, er hægt að reyna að meta fjárhagslegar afleiðingar styttingar námstíma til stúdentsprófs. Horft er á þá þætti þar sem einhvers konar áætlanagerð er möguleg – húsnæðismál, nemendur, starfsmenn og undirbúning og innleiðingu breytingar. Sem fyrr eru útreikningar byggðir á gefnum forsendum í mörgum tilfella og gefa því eingöngu vísbendingu en ekki öruggt viðmið.

Áætlað er að nýbyggingarþörf framhaldsskólahúsnæðis myndi minnka um 11.000–11.650 fermetra á höfuðborgarsvæðinu og mögulega eitthvað til viðbótar í Suðurkjördæmi, ef námstími til stúdentsprófs yrði stytur (sjá forsendur í kafla 4.6). Sá sparnaður sem í þessu fælist myndi ekki koma fram á skömmum tíma, heldur á allmörgum árum eða jafnvel áratugum. Við útreikninga á þeim sparnaði sem gæti náðst er reiknað með lækkun stofnkostnaðar upp á 120.000 krónur á fermetra, 5% lóðakostnaði og 20%

búnaðarkostnaði. Mögulegur heildarsparnaður yrði þá um 1,7 milljarður fyrir höfuðborgarsvæðið, enginn fyrir Norðvesturkjördæmi og Norðausturkjördæmi og óviss fyrir Suðurlkjördæmi.

Ef litið er til almennra fjárveitinga til skóla þá notar menntamálaráðuneytið reiknilíkan til að áætla rekstrarkostnað framhaldsskóla og við skiptingu fjármagn til skólanna. Í reiknilíkaninu er fjöldi nemenda sem tekur próf notaður sem forsenda útreikninga, bæði á kennslukostnaði og rekstrarkostnaði. Út frá þessum forsendum má gróflega áætla að ef námstími yrði stytur myndu fjárveitingar til skóla vegna stúdentsnámsnemenda lækka um tæp 18% frá því sem nú er, eða viðmiðaða fækkun nemenda á fjórða ári í stúdentsnámi samkvæmt kafla 4.2. Með stytta stúdentsnámi þyrfti ef til vill að breyta forsendum reiknilíkansins.

Nota má reiknilíkanið til að meta heildarframlag<sup>13</sup> fyrir hvern stúdentsnemanda í dagskóla, samkvæmt núverandi forsendum líkansins. Þannig má finna út kostnað hvernar námseiningar, en hann er breytilegur eftir námsgreinum vegna ólíkrar húsnæðisaðstöðu og viðmiðunarstærðar námshópa. Samkvæmt þeim útreikningum sem hafa verið gerðir kostar ein eining í íþróttum 19.200 kr., ein eining í efnafræði, eðlisfræði, líffræði og náttúrufræði 14.100 kr. og ein eining í öðrum greinum 11.700 kr. Í töflu 14 er sýnt hver kostnaðurinn er á bak við hvern nemanda, samkvæmt núgildandi námskrá annars vegar og ef námskrártillaga verkefnisstjórnar væri í gildi hins vegar.

**Tafla 14. Kostnaður náms eins stúdentsnemanda, skv. núgildandi námskrá og tillögu.**

Námsgrein	Kostn. pr. ein.	Núgildandi námskrá, einingar			Tillaga, einingar		
		Fél	Mál	Nát	Fél	Mál	Nát
Efn, eðl, líf, nát	14.100	9	9	63	6	6	13
Íþróttir	19.200	8	8	8	6	6	6
Aðrar námsgreinar	11.700	123	123	69	99	99	93
Einingar		140	140	140	112	112	112
<b>Kostnaður við 140 /112 eininga nám</b>		<b>1.719.600</b>	<b>1.719.600</b>	<b>1.849.200</b>	<b>1.358.100</b>	<b>1.358.100</b>	<b>1.386.600</b>
Fj. nem. á námsbr. á ári, meðalt. 9 ára		5.327	1.787	4.341	4.372	1.467	3.563

Taflan sýnir að kostnaður við 140 eininga nám nemanda á náttúrufræðibraut er um 1,85 m. kr. en væri tæpar 1,4 m. kr. í 3 ára stúdentsnámi. Kostnaður við nám eins félagsfræðinemanda og eins málabrautarnemenda er á sama hátt um 1,72 m. kr. og yrði um 1,36 m. kr.

Önnur leið til að nálgast mat á fjárhagslegum afleiðingum styttingar námstímans er að skoða áhrifin á heildarframlag til launa fyrir kennslu. Reiknilíkanið notar það viðmið að mánaðarlaun kennara séu 232.000 kr. árið 2002. Sé gert ráð fyrir að 20% kennslu sé greitt í yfirvinnu, kennslutengdu störfín séu 16,5% og launatengd gjöld 19,6%, eru launaframlög vegna eins stöðugildis í kennslu 3.903.000 kr. Miðað við að stöðugildum kennara fækki um 155 (sjá kafla 4.3) má gera ráð fyrir að árlegur launakostnaður lækki um 605 m. kr. með styttingu námstíma til stúdentsprófs.

<sup>13</sup> Samtala rekstrarkostnaðar og kennslukostnaðar



Fyrirvara skal hafa á því að endanlegar launatölur ráðast af starfsaldri, námsframboði, skipulagi skóla með tilliti til þátttöku kennara í stjórnun, hvaða ákvæði verða sett í kjarasamninga o.s.frv.

Til þess að gefa frekara dæmi um það hvert launaframlag gæti orðið mætti hugsa sér að áhrif lengingar starfstíma skóla um fimm daga þýði fjölgun stöðugilda. Þ.e. að starfstími skóla lengist úr 175 dögum í 180 daga, eða um tæp 3%, og að stöðugildum fjölgi um sömu tölu. Þetta er miðað við að aðrir þættir framhaldsskólans væru óbreyttir, þ.e. námið væri eins og það er nú. Heildarfjöldi stöðugilda framhaldsskólakennara, samkvæmt áætlun fyrir árið 2003, er 1.275. Fjölgun um tæp 3% þýðir 1.313 stöðugildi alls. Miðað við að launaframlög vegna eins stöðugildis sé 3.903.000 kr. fer heildarfjárframlag vegna launa framhaldsskólakennara úr 4.976 m. kr. í 5.125 m. kr. Ef síðan er miðað við að árlegt launaframlag lækki um 605 m. kr. vegna fækkunar stöðugilda þá yrði það um 4.520 m. kr. ef stúdentsnámið yrði styt. Þetta þýddi að hugsanleg lækkun framlags til kennslulauna, að teknu tilliti mögulegra breytinga á kjarasamningum, yrði 456 m. kr.

Ólíklegt er að málin verði svona einföld. Ennfremur er rétt að vekja athygli á því að í dæminu hér fyrir ofan er einungis um tölulega nálgun að ræða, endanleg útkoma ræðst af því hvernig semst í kjarasamningum.

Á móti áætlaðri lækkun kostnaðar kemur síðan viðbótarkostnaður vegna endurskoðunar námskráa, undirbúnings, undirbúnings framhaldsskóla, kynningar til nemenda um breyttar aðstæður, þróunar á breyttu matskerfi vegna styttingar prófatíma og kostnaðar við sértækar ráðstafanir meðan á breytingartímabilinu stendur. Þessi kostnaður er óviss og ekki reynt að meta hann hér.

Að lokum gera nokkrir háskólar landsins ráð fyrir að þurfa töluvert viðbótarfjármagn til að geta sinnt stærri hópi nemenda tímabundið. Staða þeirra er hins vegar mismunandi og fæstir þeirra gátu reiknað út hver viðbótarfjármagnsþörfin yrði, miðað við þær forsendur sem liggja fyrir. Jafnframt má gera ráð fyrir kostnaðarauka vegna tímabundinnar fjölgunar námslána. Endanleg breyting á námsskipan ræður því hver sá kostnaður er og er því erfitt að áætla raunhæfa upphæð nú.

## 5 Lokaorð

Í athugun þessari hefur verið miðað við aðstæður og nám eins og það er nú. Ekki hefur verið reynt að sjá fyrir framtíðarkennsluhætti eða þá möguleika sem tæknivæðingin gefur. Þannig getur verið að innan nokkurra ára verði nám t.d. orðið sveigjanlegra og einstaklingsmiðaðra, að það fari fram óháð stað og stund, að krafa til skólabygginga verði önnur og að kennslu- og verklagshættir miðist við hópvinnu í stað fyrirlestra, notkun hópvinnumerfa í stað yfirsetu, o.s.frv. Þessi þróun getur breytt þeim forsendum og niðurstöðum sem eru settar fram í þessari skýrslu, en myndi þá gera svo hvort eð er, án tillits til þess hvort stúdentsnám er fjögur ár eða þrjú.

Önnur atriði, sem enn er ósvarað, eru hvaða áhrif stytting námstíma til stúdentsprófs myndi hafa á val nemenda á námi á framhaldsskólastigi og einnig hvort stytting stúdentsnáms myndi styðja við þá þróun að aukinn fjöldi nemenda færi í nám á háskólastigi.

Samfélagsþróunin er jafnframt slík að fólk sem lýkur grunnámi þarf að viðhalda kunnáttu sinni með því að setjast aftur á skólabekk síðar á ævinni. Þannig er ihugunarvert hvort áherslan eigi að vera sú að skila fólki sem fyrst út í atvinnulífið eða hvort eðlilegra sé að veita einstaklingunum stuðning við að bæta stöðugt hæfni sína og þekkingu – að nám og starf haldist í hendur allt lífið.

Ennfremur skal á það bent að þótt reynt hafi verið að fá sem raunhæfasta mynd af skólakerfinu og nýta töluleg og rannsóknartengd gögn í stað þess að byggja vinnuna á viðhorfi, skoðunum og tilfinningum, er ljóst að fyrirvararnir eru margir og skekkjumörkin töluverð. Niðurstaðan getur þannig aldrei orðið betri en gögnin sem aðgengileg voru, jafnframt því sem margar forsendur eru byggðar á forspám í stað fordæma.

Skipulagsbreytingin sem hér er sett fram er talin álitlegasti kosturinn því hún snertir einungis eitt skólastig, það skólastig sem er á fulla ábyrgð og í rekstri ríkisins. Áhrif og kostnaður sem gert er ráð fyrir hér að ofan er viðmið – ef önnur leið er valin verða þau önnur og þá einnig kostnaðurinn.

Að lokum skal haft í huga að þótt skipulagsbreyting hafi verið aðalviðfangsefni þessarar athugunar þá er ekki síður mikilvægt að ræða tilgang og innihald náms. Vonast verkefnisstjórnin til að þau gögn sem voru unnin vegna þessarar athugunar hvetji til og styðji við slíka umræðu.

## 6 Heimildaskrá

- *Aðalnámskrá framhaldsskóla – almennur hluti, 1999, Menntamálaráðuneytið*
- *Aðalnámskrá grunnskóla – almennur hluti, 1999, Menntamálaráðuneytið*
- *Enn betri skóli – þeirra réttur okkar skylda, 1998, Menntamálaráðuneytið*
- *Garðar Gíslason, Hannes I. Ólafsson og Jón Ingi Sigurbjörnsson, Viðhorfskönnun meðal nemenda í fimm framhaldsskólum, 2001*
- *Jón Torfi Jónasson og Kristjana Stella Blöndal, Ungt fólk og framhaldsskólinn – rannsókn á námsgefni og afstöðu 75 árgangsins til náms, 2002, Félagsvísindastofnun Háskóla Íslands og Háskólaútgáfan.*
- *Key Data on Education in Europe, Eurydice, 2002 (óútg. lokadrög)*
- *Lög um framhaldsskóla, 1996 nr. 80*
- *Mullis, Martin et al, Mathematics and Science Achievement in the Final Year of Secondary School, 1998, TIMSS*
- *Nefnd um mótun menntastefnu - skýrsla, 1994, Menntamálaráðuneytið*
- *Nemendaskrá Hagstofu Íslands, 2002*
- *Nordisk skolbarometer – Attityder till skolan ár 2000, 2001, TemaNord*
- *Nordisk utbildning i fokus –indikatorer, Nord 1999:13, Nordisk Ministerråd*
- *Prófaskrá Hagstofu Íslands, 2002*
- *Samanburður á skólakerfum Íslands, Danmerkur og Svíþjóðar, 2002, Menntamálaráðuneytið, Félagsvísindastofnun Háskóla Íslands og Rannsóknastofnun Kennaraháskóla Íslands*
- *Skýrsla menntamálaráðherra um framkvæmd skólahalds í framhaldsskólum, 2000, Menntamálaráðuneytið*
- *Skýrsla stefnumótunarnefndar til menntamálaráðherra, 1997, Menntamálaráðuneytið*
- *Stytting grunn- og framhaldsskóla – áhrif á einstaklinga, sveitarfélög, ríkissjóð og þjóðarframleiðslu, 2002, Verzlunarmannafélag Reykjavíkur*

## Viðauki 1: Viðtöl við hagsmunaaðila

Á tímabilinu 3. – 27. maí 2002 voru tekin viðtöl við alls 12 hagsmunaaðila, til að fá fram ólík sjónarhorn, hugmyndir og vangaveltur sem verkefnisstjórn gæti tekið tillit til í vinnu sinni. Upprunalegur tilgangur viðtalanna var að spá fyrir um hvað gæti gerst varðandi námsval nemenda ef nám til stúdentsprófs yrði stytt en ekki starfsnám – en tóku einnig á ýmsum öðrum þáttum.

Viðmælendurnir voru:

1. *Iðnmennt, stjórn*
2. *Iðnnemasamband Íslands, Þórunn og Jónína*
3. *Iðnskólinn í Reykjavík, Baldur Gíslason og Frímánn Helgason*
4. *Jón Torfi Jónasson*
5. *Kennarasamband Íslands, Elna Katrín Jónsdóttir*
6. *Menntaskólinn við Hamrahlíð, Lárus H. Bjarnason*
7. *Menntaskólinn við Sund, Már Vilhjálmsson*
8. *Náms- og starfsráðgjafar, 5 manna hópur úr grunn- og framhaldsskólum á landsbyggð og höfuðborgarsvæði*
9. *Samiðn, Finnbjörn Hermannsson*
10. *Samtök iðnaðarins, Ingi Bogi Bogason*
11. *Verkmenntaskóli Austurlands, Jóhann Stephensen*
12. *Verzlunarmannafélag Reykjavíkur, Gunnar Páll Pálsson*

Sjá má það helsta sem kom út úr viðtölunum hér fyrir neðan. Við lestur verður að taka tillit til þess að samantektin er ekki tæmandi fyrir það sem kom fram í viðtölunum. Ennfremur voru viðmælendur oft með andstæðar skoðanir til mála og því má ekki líta á það sem hér fer á eftir sem það sjónarhorn sem flestir styðja.

### Skólakerfið:

- *Horfa á nám sem samfellu frá upphafi til enda*
- *Er breytingin undirstöðubreyting eða aðlögun?*
- *Er allt nám á framhaldsskólastigi tengt?*
- *Framtíðarsýn skólakerfis þarf að vera sá fasti sem er forsenda ákvarðanatöku*
- *Viðhalda sveigjanleika*
- *Stuðla að því að ná til þess hóps sem ekki lýkur öðru námi en grunnskóla*
- *Nemendur taki eitt háskólaár til viðbótar í staðinn*

### Námskrá:

- *Horfa á allt nám á framhaldsskólastigi sem heild*
- *Núverandi námskrá sveigjanleg, halda því*
- *Styttra stúdentsnám þýðir að námsefni minnkar*
- *Ekki má minnka námskröfur*
- *Fleiri styðja almennt stúdentsnám en sérhæft*
- *Áhrif á námsframboð minni skóla er mikilvægt*
- *Skýra hlutverk almennrar brautar*
- *Færa hluta af námsefni til grunnskóla*

### Leiðir til innleiðingar:

- *Ljúka 4 ára kerfi samhliða 3 ára kerfi*
- *Nýir nemendur í 4 ára námi geti fært sig yfir í 3 ára nám, aðrir tekið millifjölda eininga*
- *Trappa árgangana af, 1 ljúki að vori, annar um áramót (taki sumarönn) og sá næsti aftur að vori.*
- *Stytta námið í áföngum á 3 árum*
- *Nokkrir skólar taki upp nýtt kerfi í einu*

### Tengsl við starfsnám:

- *Fleiri sækja í stúdentsnám á kostnað starfsnáms*
- *Brottfall eykst*
- *Mörk bóknáms og starfsnáms oft lítil, eyða þeim*
- *Allt nám á framhaldsskólastigi verði almennara*
- *Nemendahópar í stúdents- og starfsnámi ólíkir*
- *Halda 4 ára iðnnámi og gefa því aukið gildi*
- *Gera starfsnám líka að 3 ára námi*
- *Starfsnám gefi aukna möguleika á áframhaldandi námi*
- *Ljúka stúdentsnámi fyrst (minna vægi en áður), fara síðan í starfsnám*
- *Starfsnámsbrautir aðlagi starfshætti til að taka við þroskaðri nemendum*

### Skipulag:

- *Má vel stytta prófatíma*
- *Breyta námsmati*
- *Nýta betur þær 3 vikur sem starfsárið var áður lengt um, því þá bættist ekki nýtt efni við*

- Nýta 1,5 mánuð eftir samræmdu prófin í 10. bekk
- Hefja kennslu seinna og kenna lengur
- Auka möguleika á að taka framhaldsskólaáfangu í 10. bekk
- Horfa á alveg nýjar aðferðir, 3 annir á ári og kennslustund 50 mínútur

#### **Nemendur:**

- Munur á þroska nemenda, milli einstaklinga og ára – núna óþroskaðri en áður þegar þeir byrja í framhaldsskóla
- Einstaklingsbundið hvað stúdentsnám tekur langan tíma
- Um 70% nemenda vinna með skóla, hefur áhrif á námslengd og námsárangur, þarf að jafna aðgengi framhaldsskólanema að námslánnum
- Nemendur í basli með 4 ára stúdentsnám munu eiga enn erfiðara með auknar námskröfur á 3 árum
- Aukið álag á nemendur kallar á aukinn stuðning - fjárhagslegan, við heimanám, skólasókn og námsframboð
- Þrjú hópar nemenda sem framhaldsskóli þarf að höfða til: 1. hæfir námsmenn sem gengur vel hvort sem stúdentsnám er 3 eða 4 ár, 2. áhugasamir um bóknám, ekki með einkunnir til að fá inngöngu en finna ekki annað áhugavert nám fyrir sig og 3. þeir sem ekki hafa áhuga á að fara í neitt nám að loknum grunnskóla. Spurning hvaða áhrif 3 ára stúdentsnám og jafnframt meiri námskröfur hafi á annan hópinn.
- Horfa á víðara samhengi en skólakerfið þegar litið er til námsárangurs – heimilin, samfélagið o.s.frv.
- Mikill þrýstingur frá foreldrum um að börn þeirra sækji stúdentsnám, til að halda möguleikum opnum og vegna aukinnar markaðssetningar háskólanna.
- Nemendur eru sífellt hræddari við framtíðina, finnst hún ógnvekjandi og vilja því vera sem lengst í framhaldsskóla sem þeir líta á sem öruggt umhverfi.
- Þeir nemendur sem núna fara í starfsnám en hafa hæfni og getu til að stunda bóknám myndu færast í auknum mæli yfir í bóknámið ef það yrði 3 ár

#### **Brottfall:**

- Fleiri nemendur komast í gegnum 3 ára nám en 4, brottfall minnkar því
- Halda möguleikum á flutningi milli námsbrauta opnum fyrir hópinn sem er í hættu, meta það sem nemendur eru búnir að taka
- Hvaða vandamál mun stytting námstíma leysa – þ.e. gera ástandið betra en það er í dag?
- Skólakerfið nær ekki að koma til móts við um 50% árgangs sem ekki hefur getu til bóknáms
- Lykilatriði er að einstaklingar eigi greiðan aðgang inn í skólakerfið aftur – stuðningsaðgerðir eru t.d. lánamöguleikar, dreifmenntun, fjarkennsla o.s.frv.

### **Kennarar og annað starfslíð:**

- *Stytting kemur til með að draga úr yfirvinnu og fækka kennurum*
- *Tímabundið er líklegt að aldursamsetning kennara verði óæskileg eftir styttinguna því skipaðir kennarar halda áfram, þeir eru eldri*
- *Litlir skólar munu mögulega lenda í erfiðleikum við að manna stöður því ekki verður um heil störf að ræða í sama mæli*
- *Búast má við langvarandi verkföllum og mótstöðu við breytingu nema komið sé til móts við stéttarfélögin með ásættanlegum hætti*
- *Virkja verður kennarana til þátttöku í ákvarðanatökuférlinu ef breyting á að ganga upp*
- *Lengra skólaár kallar á nýja kjarasamninga*
- *Að færa námsefni af framhaldsskólastigi og á grunnskólastig kallar á breytingar á lögum um menntun og hæfniskröfur kennara*
- *Reynsla frá innleiðingu nýrrar námskrár sýnir að gera þarf áætlun um kostnað og óþægindi sem breyting mun valda – rýma möguleika á að gera sérsamninga við starfsfólk vegna tímabundinna verka sem fylgja breytingu*

### **Ýmislegt:**

- *Rök fyrir ávinningi af því að stytta stúdentsnám þarf, til að sannfæra hagsmunaaðila um gildi breytingarinnar, einnig upplýsingar um hvað yrði gert og hverjar afleiðingarnar yrðu*
- *Breytingar í grunnskóla með minni hagnýta handavinnukennslu og aukin áhersla á bóknám í framhaldsskóla þýðir að nemendum er sífellt stýrt meira inn á bóknámsbrautir og störf*
- *Nemendarymi gæti orðið meira, sérstaklega í bóknámsskólum*
- *Mismunandi deildir háskólanna eru líklegar til að hafa ólíkar skoðanir á því hvort 3 ára stúdentsnám er nægur undirbúningur, gæti leitt til að meira yrði um fornám og stífarí inntökuskilyrði*
- *Breyting verður of dýr þegar kostnaður við hana er meiri en fjárhagslegur ávinningur af því að einn árgangur til viðbótar væri á vinnumarkaði*
- *Þróun hefur verið sú að gildi hvers skólastigs er að minnka, líklegt að 3 ára stúdentsnám ýtti undir þetta þannig að viðbótarár á háskólastigi kæmi í staðinn*
- *Forsendur breytingar, þ.e. hverju þær skila, þurfa að liggja fyrir*

## Viðauki 2: Húsnæðismál einstakra framhaldsskóla

Áætluð áhrif þess að stytta stúdentsnámið á húsnæðismál einstakra framhaldsskóla eru sett fram í þessum kafla. Nemendatölur eru fengnar með því að reikna út meðaltalsfjölda stúdentsnemenda á fjórða námsári, skv. einingastöðu, á tímabilinu frá haustinu 1992 til haustsins 2000. Undantekning frá þessu er Borgarholtsskóli, en þar er notast við nemendatölur fyrir skólaárið 2000/2001 eingöngu, sem var annað árið sem skólinn var með stúdentsnemendur á öllum fjórum námsárum.

### **Höfuðborgarsvæðið**

#### **Borgarholtsskóli**

Hér er gert ráð fyrir fækkun um 23<sup>14</sup> nemendur á fjórða námsári. Það ætti að þýða að létta mætti á öðrum skólum sem því nemur. Auk þess er nokkuð rúmt í skólanum og má því slá því nokkuð föstu að skólinn geti með góðu móti hýst um 100 nemendaígildi umfram það sem nú er.

#### **Fjölbrautaskólinn í Breiðholti**

Hér er gert ráð fyrir fækkun um 187 nemendur á fjórða námsári sem myndi breyta töluverðu um þörf skólans á viðbótarhúsnæði. Eins og er vantar lítið á að fermetrafjöldi skólans sé í góðu samræmi við nemendafjölda. Hins vegar verður að jata að hús skólans eru ekki mjög hentug. Hlutfall ganga og annars umferðarrýmis er hátt og talið hefur verið vænlegt að byggja einhverja viðbót. Ljóst er þó að þessi nemendafækkun myndi draga úr nýbyggingarþörf í borginni um 1.600 – 1.800 fermetra.

#### **Fjölbrautaskólinn í Garðabæ**

Hér er gert ráð fyrir fækkun um 83 nemendur á fjórða námsári. Brotthvarf þeirra yrði til þess að skólinn tæki inn aðra nemendur í þeirra stað og þar með ætti nýbyggingarþörf á höfuðborgarsvæðinu að minnka um 700–800 fermetra.

#### **Fjölbrautaskólinn við Ármúla**

Hér er gert ráð fyrir fækkun um 100 nemendur á fjórða námsári. Þótt þeir hverfi á brott er viðbótarþörf skólans talin vera um 2.300 fermetrar, en segja má að nýbyggingarþörf hafi þá minnkað um u.þ.b. 900 fermetra.

#### **Flensborgarskóli**

Hér er gert ráð fyrir fækkun um 71 nemanda á fjórða námsári. Fermetrafjöldi skólans er langt umfram það sem nemendafjöldinn krefst, en húsnæði skólans er svo óhentugt að erfitt er að gera sér mynd af því til hvers slík fækkun myndi leiða. Hér skal því þó slegið fram að fækkun á fjórða námsári í Flensborg myndi draga úr nýbyggingarþörf um 550–600 fermetra.

---

<sup>14</sup> Talan er frá skólaárinu 2000/2001, gera má ráð fyrir að nemendur séu fleiri nú en hér er nefnt.



### **Iðnskólinn í Reykjavík**

Hér er gert ráð fyrir fækkun um 7 nemendur á fjórða námsári. Stúdentar af tæknibraut Iðnskólans hafa gjarnan stundað nám á öðrum brautum skólans og hafa oft að baki nokkuð óhefðbundinn námsferil. Líklegt verður að teljast að þessir nemendur verði til staðar eftir sem áður og stytting námstíma til stúdentsprófs hefði því lítil áhrif.

### **Kvennaskólinn í Reykjavík**

Hér er gert ráð fyrir fækkun um 89 nemendur á fjórða námsári. Til stendur að byggja á næstu árum nýtt skólahús fyrir Kvennaskólann. Brotthvarf þeirra nemenda sem þar eru á fjórða námsári myndi engu breyta um þær fyrirætlanir, en eflaust má líta svo á að fækkunin myndi draga úr nýbyggingarþörf í borginni sem heild um 750–800 fermetra.

### **Menntaskólinn í Kópavogi**

Hér er gert ráð fyrir fækkun um 69 nemendur á fjórða námsári. Húsnæði skólans er í allgóðu samræmi við nemendafjölda og brotthvarf þessara nemenda myndi vissulega rýma fyrir öðrum og þar með létta nokkuð á öðrum skólum á svæðinu. Nýbyggingarþörf á svæðinu myndi minnka um 500–550 fermetra, en fækkunin myndi hins vegar engu breyta um þörfina á nýbyggingu í stað elstu álmu skólans.

### **Menntaskólinn í Reykjavík**

Hér er gert ráð fyrir fækkun um 201 nemenda á fjórða námsári sem myndi draga úr nýbyggingarþörf í borginni um 1.700–1.800 fermetra, þegar til lengri tíma er litið. Til að byrja með yrðu áhrifin þó varla önnur en þau að auðveldara yrði að framkvæma þær endurbætur sem fyrirhugaðar eru á húsnum skólans.

### **Menntaskólinn við Hamrahlíð**

Hér er gert ráð fyrir fækkun um 150 nemendur á fjórða námsári og gæti brotthvarf þeirra sparað um 1.300 fermetra nýbyggingar einhvers staðar á höfuðborgarsvæðinu.

### **Menntaskólinn við Sund**

Hér er gert ráð fyrir fækkun um 167 nemendur á fjórða námsári sem svarar til 1.450–1.500 fermetra kennsluhúsnæðis. Hverju brotthvarf hópsins í MS breytir er þó ekki fullljóst þar sem í ráði er að byggja nýtt hús fyrir skólann á öðrum stað. Líklegt er þó að nýbyggingarþörf í borginni dragist saman sem þessu nemur.

### **Verslunarskóli Íslands**

Hér er gert ráð fyrir fækkun um 179 nemendur á fjórða námsári. Núverandi nemendafjöldi skólans er í allgóðu samræmi við húsnæðið. Því má ætla að brotthvarf þessara nemenda myndi draga úr nýbyggingarþörf á höfuðborgarsvæðinu um 1.550–1.600 fermetra.

## **Norðvesturkjördæmi**

### **Fjölbrautaskóli Vesturlands Akranesi**

Hér er gert ráð fyrir fækkun um 78 nemendur á fjórða námsári sem samkvæmt viðmiðunarreglum losar 686 fermetrar kennsluhúsnæðis. Húsnæði skólans er nokkuð ríflegt í fermetrum talið, en nýtist fremur illa. Áformað er að byggja við skólann nýja kennsluálmú í stað færanlegra kennslustofa. Ekki verður séð að stytting námstíma og brotthvarf fjórða árs nema breyti þeirri þörf, en hugsanlegt er að aukið rými á Akranesi dragi að einhverja nemendur sem ella myndu leita í aðra skóla.

### **Menntaskólinn á Ísafirði**

Hér er gert ráð fyrir fækkun um 22 nemendur á fjórða námsári. Húsnæði skólans er talsvert umfram þarfir. Engin áform eru uppi um nýbyggingar og því nær engar líkur til að stytting stúdentsnámsins spari neitt í húsnæðiskostnaði.

### **Fjölbrautaskóli Norðurlands vestra á Sauðárkróki**

Hér er gert ráð fyrir fækkun um 52 nemendur á fjórða námsári. Húsnæði skólans er í góðu samræmi við nemendafjölda. Engar áætlanir eru uppi um byggingu meira kennsluhúsnæðis og því mun enginn byggingarkostnaður sparast á Sauðárkróki við brotthvarf þessara nemenda. Hins vegar kann að vera að í þeirra stað kæmu að einhverju leyti nemendur sem annars hefðu sótt í aðra skóla.

## **Norðausturkjördæmi**

### **Menntaskólinn á Akureyri**

Hér er gert ráð fyrir fækkun um 116 nemendur á fjórða námsári sem myndi losa um kennslurými sem svarar til u.þ.b. 1.000 fermetra. Sú breyting myndi ekki skila neinum beinum sparnaði í byggingarkostnaði á Akureyri þar sem engin áform eru um frekari byggingar kennsluhúsnæðis við skólann. Hins vegar er afar líklegt að aðkomunemendum myndi fjölga eitthvað og þannig yrði einhver óbeinn sparnaður í byggingarkostnaði annars staðar.

### **Verkmenntaskólinn á Akureyri**

Hér er gert ráð fyrir fækkun um 130 nemendur á fjórða námsári. Húsnæði skólans er nú í samræmi við nemendafjölda. Eftir er að ljúka einum áfanga skólahússins og mun hann fyrst og fremst þjóna hagræðingarmarkmiðum en ekki leiða til nemendafjölgunar að neinu marki. Við brotthvarf þessara nemenda myndi óneitanlega verða mun rýmra í skólanum en nú er og næsta víst að aðkomunemendum myndi eitthvað fjölga. Þannig má segja að einhver óbeinn sparnaður yrði í byggingarkostnaði annars staðar en ómögulegt er að spá um hvar, eða hversu mikill.

### **Framhaldsskólinn á Húsavík**

Hér er gert ráð fyrir fækkun um 23 nemendur á fjórða námsári sem myndi sennilega engu breyta um byggingarþörf og húsnæðiskostnað Framhaldsskólans á Húsavík. Húsnæði skólans er nægjanlegt eins og sakir standa og ekkert sem bendir til að nýbygging sé í vændum á næstu árum.

### **Framhaldsskólinn á Laugum**

Hér er gert ráð fyrir fækkun um 8 nemendur á fjórða námsári. Húsnæði skólans er talsvert umfram þarfir og engar áætlanir uppi um aukið kennslurými því er af og frá að brotthvarf þessara nemenda hafi nokkur áhrif á nýbyggingarþörf eða húsnæðiskostnað.

### **Menntaskólinn á Egilsstöðum**

Hér er gert ráð fyrir fækkun um 46 nemendur á fjórða námsári. Skólinn hefur í nokkrum mæli þurft að vísa nemendum frá vegna þrengsla. Styttning námstíma til stúdentsprófs gæti breytt einhverju hér um og líklegt er að færri nemendur af aðdráttarsvæði skólans myndu sækjast eftir skólavist annars staðar. Áform eru uppi um byggingu viðbótarálmu við skólann. Tilgangur með henni er þó hagræðing fremur en nemendafjölgun því húsnæði skólans er heldur erfitt og óhentugt.

### **Verkmenntaskóli Austurlands**

Hér er gert ráð fyrir fækkun um 13 nemendur á fjórða námsári. Húsnæði skólans er nú töluvert umfram brýnustu þarfir og gæti skólinn auðveldlega tekið við fleiri nemendum en þar eru nú. Brotthvarf þessara nemenda myndi því að öllum líkindum hvorki hafa áhrif á húsnæðiskostnað á heimaslóðum né annars staðar.

## **Suðurkjördæmi**

### **Framhaldsskólinn í Austur-Skaftafellssýslu**

Hér er gert ráð fyrir fækkun um 7 nemendur á fjórða námsári. Nýlega var lokið byggingu nýs skólahúss á Hornafirði og verður það að teljast vel við vöxt. Það er því afar ólíklegt að Framhaldsskólinn í Austur-Skaftafellssýslu þurfi á viðbótarhúsnæði að halda á næstunni. Fækkun um þessa nemendur mun engu breyta um það.

### **Menntaskólinn á Laugarvatni**

Hér er gert ráð fyrir fækkun um 35 nemendur á fjórða námsári. Kennsluhúsnæði skólans er nægjanlegt. Nemendum fer fjölgandi og fyrirsjáanleg þörf er á auknu heimavistarrými ef sú fjölgun heldur áfram. Styttning námstíma til stúdentsprófs og brotthvarf fjórða árs nema myndi augljóslega hafa þar einhver áhrif, þótt auðvitað sé erfitt að spá um hvaða breytingar myndu þá verða á aðsókn að skólanum.

### **Fjölbrautaskóli Suðurlands á Selfossi**

Hér er gert ráð fyrir fækkun um 95 nemendur á fjórða námsári. Talsverð fjölgun hefur orðið í skólanum á undanförunum árum. Rætt hefur verið um að auka lítilla við kennslurými og ljóst er að fækkun um sem svarar þessum fjórða árs nemendum á stúdentsbrautum myndi draga eitthvað úr nýbyggingarþörfinni.

### **Fjölbrautaskóli Suðurnesja í Keflavík**

Hér er gert ráð fyrir fækkun um 78 nemendur á fjórða námsári. Húsnæði skólans er að sumu leyti illa skipulagt og auk þess í knappasta lagi. Skólinn hefur farið stækkandi að undanförunu og í ráði er að byggja nýja

kennsluálmum auk þess sem samhliða nýbyggingunni yrðu gerðar verulegar tilfærslur í þeim húsum sem nú standa. Ef stytting náms til stúdentsprófs leiddi af sér fækkun á bóknámsbrautum sem svaraði til þessara 78 nemenda myndi það augljóslega hafa töluverð áhrif á stækkunarþörfina, hversu mikil er þó erfitt að giska á.

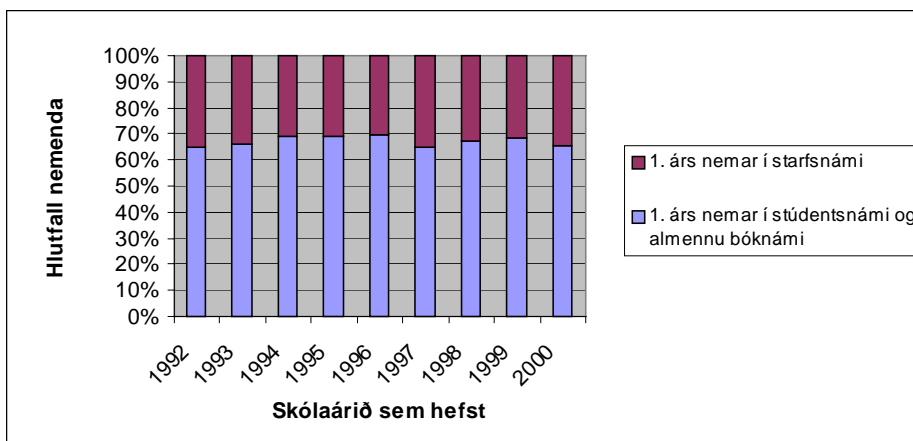
#### **Framhaldsskólinn í Vestmannaeyjum**

Hér er gert ráð fyrir fækkun um 27 nemendur á fjórða námsári. Skólinn hefur riflegt húsnæði miðað við nemendafjölda. Aðsókn að skólanum er svipuð frá ári til árs og hverfandi líkur eru á að fækkun á bóknámsbrautum sem þar eru á fjórða ári hefði nein mælanleg áhrif á aukna húsnæðisþörf.

### Viðauki 3: Tölfræðilegar upplýsingar um nemendur í starfsnámi

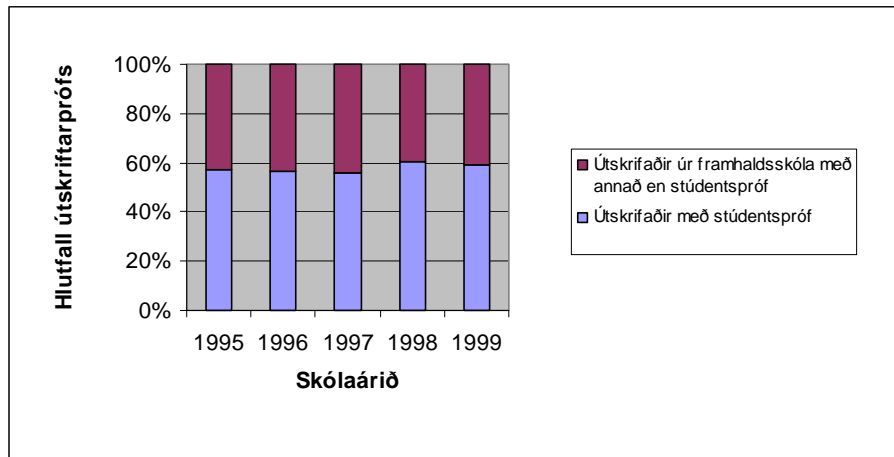
Til að gera sér einhverja grein fyrir líklegum áhrifum styttingar stúdentsnáms á starfsnámið er rétt að bera saman nemendur þessara brauta.

Mynd 6 sýnir þannig hlutfallslegan fjölda nemenda sem teljast vera á fyrsta námsári í framhaldsskóla, samkvæmt einingastöðu (sjá fyrirvara um nemendur í almennu bóknámi með mynd 2). Á myndinni má sjá að hlutfall starfsnámsnemenda af heildarfjölda nemenda á fyrsta námsári í framhaldsskóla er 30-36% eftir ári. Þetta er athyglisvert með tilliti til myndar 8 en þar sést að hlutfall annarra en stúdentsnemenda í brautskráningum nemenda úr framhaldsskólum er 40-44% eftir ári. Útskrifaðir tæknistúdentar frá framhaldsskólum eru taldir með en ekki tæknistúdentar við Tækniháskóla Íslands. Fyrirvara um tölfræðilegar skekkjur má sjá hjá mynd 2 frammar í skýrslunni.



Mynd 6. 1. árs nemi í stúdentsnámi / almennu bóknámi og starfsnámi.

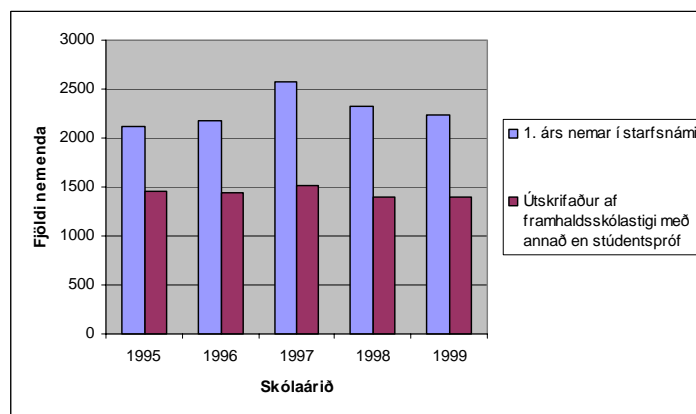
Mynd 7 sýnir hlutfallslegan fjölda útskrifta á árunum 1995-1999. Útskrifaðir tæknistúdentar frá framhaldsskólum eru taldir með undir stúdentsprófi en ekki tæknistúdentar við Tækniháskóla Íslands. Undir öðrum brautskráningum falla allar aðrar útskriftir úr framhaldsskólum en stúdentspróf, þ.m.t. útskrift úr grunndeildum iðnnáms og styttri starfsnámsbrautum. Sveinspróf eru ekki talin með. Þeir einstaklingar sem útskrifast með bæði stúdentspróf og af styttri námsbraut eða úr tveimur skólum á sama skólaári tvíteljast.



**Mynd 7. Hlutfall brautskráðra stúdenta og annarra, úr framhaldsskóla**

Á myndinni má sjá að hlutfall brautskráðra stúdenta er um 56-60% af heildarfjölda brautskráðra úr framhaldsskóla á ári. Þetta er athyglisvert með tilliti til myndar 6 en þar sést að hlutfall stúdentsnemenda og nemenda í almennu bóknámi af nemendum á 1. námsári í framhaldsskóla er á milli 64-70%. Fyrirvara um skekkjur má sjá með mynd 2 frammar í skýrslunni.

Mynd 8 sýnir fjölda einstaklinga sem teljast vera á fyrsta námsári, með tilliti til þess að þeir hafa lokið færri en 30 einingum í upphafi skólaárs, í starfsnámi annars vegar og fjölda einstaklinga sem brautskráðust af framhaldsskólástigi í framhaldsskóla með annað en stúdentsprófs hins vegar (sjá fyrirvara með mynd 2). Undir brautskráningu falla allar aðrar brautskráningar úr framhaldsskólum en stúdentspróf, þ.m.t. brautskráning úr grunndeildum iðnnáms og styttri starfsnámsbrautum. Sveinspróf eru ekki talin með. Brautskráningartölur eru einungis til frá árinu 1995 og tölur fyrir árin eftir 1999 voru ekki birtar þegar tölfræðileg vinnsla átti sér stað. Gerður er samanburður á stöðu þessa tveggja hópa á sama árinu, en útskrift þeirra nemenda sem eru á fyrsta námsári á sér í raun stað 1-4 árum síðar eftir námsbrautum og einstaklingum.

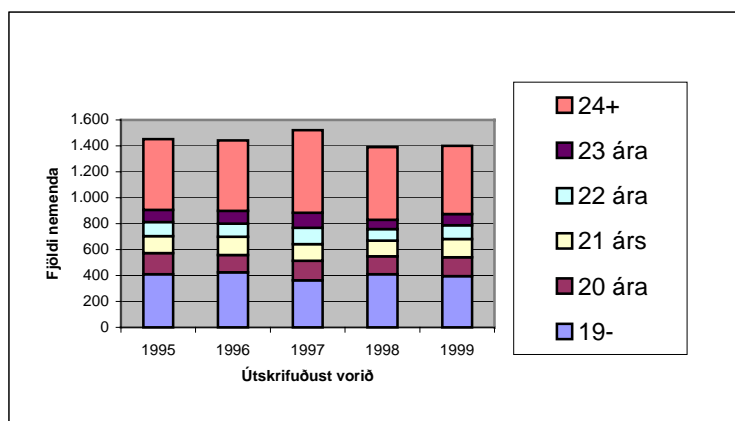


**Mynd 8. Nemendur á fyrsta ári í starfsnámi og brautskráðir úr framhaldsskóla með annað en stúdentspróf.**

Af nemendum á fyrsta námsári í starfsnámi er stærsti hópurinn skólaárið 1997/1998, eða 2.579 einstaklingar, og sá minnsti skólaárið 1993/1994 eða 2.038 einstaklingar. Nemendur sem útskrifast með annað en stúdentspróf

eru flestir skólaárið 1997/1998, eða 1.521 einstaklingar, og fæstir 1998/1999 eða 1.390 einstaklingar. Meðalfjöldi nemenda á fyrsta námsári eru 2.259 en 1.441 brautskráðir nemendur. Sýnir þetta mikinn mun á fjölda þeirra sem hefja starfsnám og ljúka því, eða mismun upp á 36% að meðaltali. Sambærilegur mismunur á fjölda nemenda sem hefja nám á stúdentsbrautum og öðrum bóknámsbrautum og ljúka stúdentsprófi er að meðaltali 58%. Fyrirvara um talnalega skekkju má sjá með mynd 2.

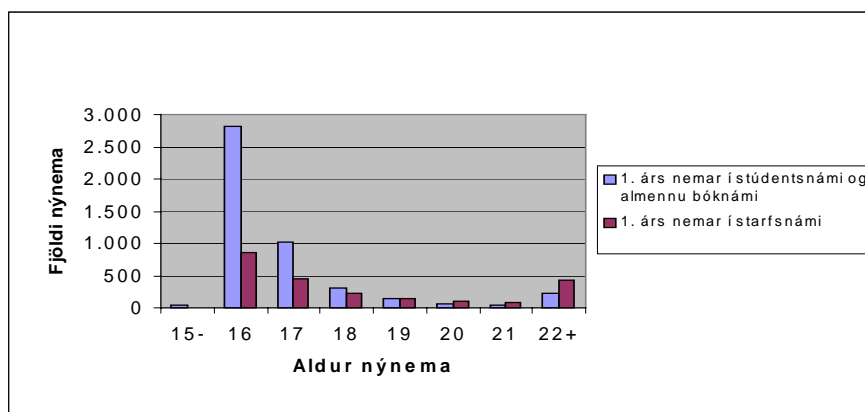
Mynd 9 sýnir aldur nemenda sem brautskráðust úr framhaldsskóla með annað en stúdentspróf á tímabilinu 1995-1999. Tölurnar miða við aldur við áramót eftir lok skólaársins (nemendur fæddir 1976 eru sagðir 20 ára í prófatölum fyrir skólaárið 1995/1996).



**Mynd 9 Fjöldi nemenda sem brautskráðust úr framhaldsskóla með annað en stúdentspróf, eftir aldri**

Árlega útskrifast að meðaltali 1.441 nemandi. Af þeim hópi eru 28% 19 ára og yngri, 10% 20 ára, 9% 21 árs, 7% 22 ára, 7% 23 ára og 39% 24 ára og eldri. Þessi aldurssamsetning er mjög ólík því sem er fyrir brautskráningar stúdentsprófs, en þar útskrifast 87,5% nemenda á aldrinum 20-22 ára.

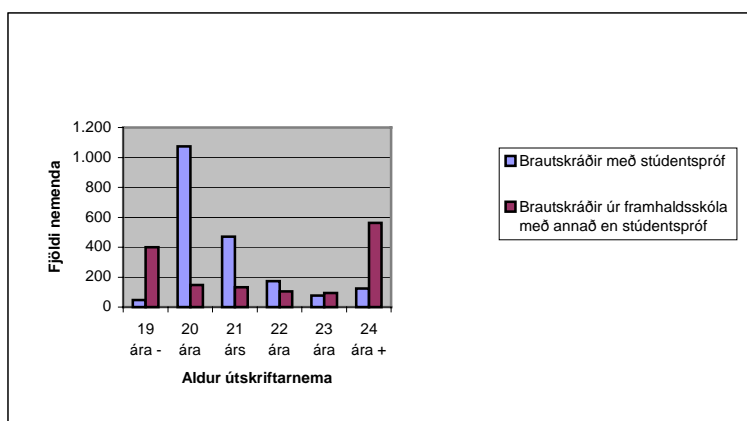
Mynd 10 ber síðan saman aldur nemenda á fyrsta námsári í dagskóla, samkvæmt einingastöðu, í stúdentsnámi og almennu bóknámi annars vegar og í starfsnámi hins vegar (sjá fyrirvara um nemendur á almennu bóknámi með mynd 2). Skilgreiningar á stúdentsprófsnámi/almennu bóknámi og starfsnámi eru samkvæmt námskrá framhaldsskóla frá 1999. Tölurnar eru meðaltal árána 1992-1999 og er miðað við aldur um áramót á skólaárinu (nemendur fæddir 1976 eru sagðir 19 ára í tölum fyrir skólaárið 1995/1996). Iðnnemendur í vinnustaðanámi og nemendur sem leggja stund á starfsnám sem krefst stúdentsprófs til inntöku, þ.e. nám í læknaaritun og leiðsögunámi, eru ekki meðtaldir.



**Mynd 10. Aldur nemenda á fyrsta ári í stúdentsnámi /almennu bóknámi og starfsnámi.**

Af þessu má sjá að um 93% nýnema í stúdentsnámi og almennu bóknámi eru á aldrinum 16-17 ára, en einungis um 57% nýnema í starfsnámi. Ennfremur má sjá að tæp 20% nýnema í starfsnámi eru 22 ára og eldri á móti tæpum 5% í stúdentsnámi og almennu bóknámi.

Mynd 11 ber saman aldur nemenda sem brautskráðust úr dagskóla á framhaldsskólastigi í framhaldsskóla með annars vegar stúdentspróf og hins vegar annað en stúdentspróf. Undir aðrar brautskráningar falla allar aðrar útskriftir úr framhaldsskólum en stúdentspróf, þ.m.t. útskrift úr grunndeildum iðnnáms og styttri starfsnámsbrautum. Sveinspróf eru ekki talin með. Tölurnar eru meðaltal árána 1995-1999 og er miðað við aldur um áramót eftir lok skólaársins (nemendur fæddir 1976 eru sagðir 20 ára í prófatölum fyrir skólaárið 1995/1996). Útskrifaðir tæknistúdentar frá framhaldsskólum eru taldir með undir stúdentsprófi en ekki tæknistúdentar við Tækniháskóla Íslands. Þeir einstaklingar sem útskrifast með stúdentspróf og af styttri námsbraut eða úr tveimur skólum á sama skólaári tvíteljast.



**Mynd 11. Brautskráðir úr framhaldsskóla eftir aldri, meðaltal 1995–1999.**

Má sjá af þessu að 87,5% stúdenta útskrifast á aldrinum 20 til 22 ára, en einungis 27% þeirra sem eru í starfsnámi. Um 40% nemenda í starfsnámi útskrifast 24 ára eða eldri og 28% 19 ára og yngri.



## Viðauki 4: Svör háskóla um eigin aðstæður ef til styttingar kæmi

Háskólar landsins voru beðnir um að meta þær aðstæður sem þeir stæðu frammi fyrir ef tveir árgangar stúdenta útskrifuðust eitt haustið. Hver skóli skilaði inn eigin greinargerð og eru helstu atriði sem komu fram í greinargerðum hvers skóla sett fram hér í viðaukanum.

### Háskóli Íslands

Háskóli Íslands styður eindregið þá hugmynd að stytta námstíma til stúdentsprófs. Skólinn getur tekið við mikilli aukningu, hann hefur verið að gera það um langa hríð og getur það áfram. Þessi mögulega breyting hefur því ekki mikil áhrif á viðhorf hans og viðleitni til stöðugrar endurnýjunar og þróunar.

Ef af breytingunni verður er samt ljóst að ætla verður nokkurn tíma til undirbúnings innan Háskóla Íslands. Sá tími helgast að sjálfsögðu nokkuð af því hvaða leið verður farin við innleiðingu en almennt má þó telja að tvö til fjögur ár sé sá lágmarkstími sem verði að líða frá því að ákvörðun er tekin og þar til áhrifa breytingarinnar fer að gæta verulega í fjölda stúdenta og samsetningu þess hóps sem skráir sig til háskólanáms. Margt mælir með því að innleiða kerfi sem felur í sér sveigjanleika, þannig að fólk geti valið á milli 3 og 4 ára náms, sem er í takt við þann sveigjanleika sem er í danska kerfinu. Þá verði breytingarnar bæði eðlilegri og rólegri og henta betur þegar til lengri tíma er litið.

Við breytinguna má búast við að stúdentsprófið breytist og að sú breyting leiði til þess að hlutfall stúdenta af árgangi aukist talsvert umfram þá aukningu sem verður tímabundið vegna breytingarinnar sjálfar.

Þá má almennt segja að breytingarnar vekji upp spurningar um hve háskólastigið sé vel til þess fallið að taka við fjölgun stúdenta almennt, raunar óháð þessari breytingu. Vera má að háskólanámið sé of einhæft, þegar á heildina er litið, til þess að taka á móti 40-60% af árgangi eins og smám saman stefnir í. Ekki nægir að gera einungis ráð fyrir að hópar stækki, heldur verður að taka mið af þróun kerfisins til aukinnar fjölbreytni í námsframboði sem verði hefur undanfarin ár og er fyrirsjáanleg næsta áratug, að miklu leyti óháð breytingunni. Námsframboð hefur aukist verulega í Háskóla Íslands á undanförunum árum og sú þróun mun halda áfram samfara fjölgun nemenda. Á hinn bóginn eru ekki forsendur til þess, að svo stöddu, að meta nákvæmlega hvaða áhrif breytingin muni hafa á skipulag náms við Háskólann, þ.m.t. varðandi inntöku nemenda.

Við athugun á 2.587 nýnemum (þar af um 300 erlendum) skráðum í grunnnám við Háskóla Íslands í ágúst 2002 (talan í nóvember 2002 var 2711) kom í ljós að 766 (30%) luku stúdentsprófi fyrir á árinu, 742 (29%) höfðu lokið stúdentsprófi fyrir einu ári, 241 (9%) fyrir tveimur árum, 188 (7%) fyrir þremur árum og 134 (5%) fyrir fimm árum. Ekki var skoðað hvernig þessir hópar dreifðust á milli deilda og í námsgreinar.

Samkvæmt fyrirbyggjandi gögnum verkefnisstjórnar má búast við að árlegur meðaltalsfjöldi útskrifaðra stúdenta í 3 ára stúdentsnámi verði 2.321. Í þessum tölum virðist hins vegar hvorki gert ráð fyrir árgangsstærðum né breytingum í hlutfalli stúdenta. Þessar breytingar eiga sér stað, óháð fyrirhuguðum breytingum, en við þær verður líklega mun meiri aukning. Verði námstími til stúdentsprófs stytur um eitt ár tvöfaldast

stúdentsprófsárgangurinn það árið og má búast við að nýnemar í Háskólanum verði u.þ.b. 800 fleiri fyrsta árið eftir breytingu, 700 fleiri annað árið o.s.frv., þ.e. að því gefnu að ekki verði gert ráð fyrir auknum sveigjanleika.

Talsverð aukning hefur orðið á nemendafjölda á hverju ári undanfarin ár og hefur Háskólinn því búið við mikinn vöxt, þótt hann sé ekki jafnmikill og afleiðingin af styttingu námstíma til stúdentsprófs mun leiða af sér tímabundið. Þar sem áætlað er að meðaltalsfjöldi útskrifaðra stúdenta í 3 ára stúdentsnámi verði 2.321 er ljóst að um talsvert stærri árganga er að ræða en verið hefur undanfarin ár. Í ljósi breytilegs fjölda í hverjum árgangi er rétt að benda á að breytingin hefði minnst áhrif komi hún til framkvæmda þegar um óvenju lítinn árgang er að ræða, til dæmis eru 3.885 einstaklingar fæddir árið 1986 en 4.766 árið 1990.

Á því tímabili sem breytingarinnar gætir mest, skv. framangreindu, mun Háskóli Íslands þurfa að bregðast við með tímabundinni fjölgun kennara og leigu húsnæðis jafnframt því að gera ráðstafanir til þess að mæta auknu álagi á þær einingar sem veita stúdentum þjónustu, þ.e. nemendaskrá, Reiknistofnun Háskóla Íslands, námsráðgjöf o.s.frv. Engin sérstök vandkvæði eiga þó að þurfa að skapast vegna upplýsingakerfa Háskólans (nemendaskrár) og tölvuþjónustu við stúdenta.

Með hliðsjón af reynslu undanfarinna ára, þegar árvísið hefur fjölgað í nemendahópi Háskólans, er sennilegt að skólinn muni ráða vel við þessa breytingu, enda fáist nægjanlegt fé til hennar. Í fámennum greinum verður væntanlega auðvelt að mæta aukningunni, en aftur erfiðara í fjölmennari greinum.

Fara þarf sérstaklega yfir hver áætlaður kostnaður verði við ráðstafanir vegna húsnæðis, kennslubúnaðar, hugsanlegrar fjölgunar kennara, dæmatíma, verklegra tíma, prófa, umsýslunar og þjónustu, ef til tímabundinnar fjölgunar kemur í tengslum við samning Háskólans og menntamálaráðuneytisins um fjármögnun kennslu.

Ganga verður út frá því að ekki verði gerðar breytingar á grundvallarkröfum til stúdenta, þótt nám til stúdentsprófs styttest um eitt ár. Ef undirbúningur nemenda verður hins vegar lakari eftir en áður gæti það kallað á aukinn kennslukostnað.

Fjárveitingar til Háskóla Íslands byggjast á samningi um fjármögnun kennslu. Ljóst er að auka þarf hámarksfjölda nemenda sem greitt er fyrir samkvæmt samningnum, ef til tímabundinnar fjölgunar nemenda kemur. Þetta merkir aukið fé. Í nóvember 2002 stendur yfir endurskoðun samningsins sem í gildi er til næstu áramóta, en reiknað er með að næsti samningur gildi fyrir árin 2003-2005, þannig að komi breytingin á námstíma til stúdentsprófs ekki fram fyrr en eftir fjögur ár yrði þetta viðfangsefni í næsta samningi þar á eftir.

Þeim kostnaðarþáttum sem minnst er á hér ofar er mætt í kennslusamningnum, þar sem greitt er fyrir þreyttar einingar hvers nemanda. En þar sem greiðslan kemur ekki fyrr en eftir að skólaári lýkur kemur til tímabundins greiðsluvanda. Tímabundnum auknum nemendafjölda yrði væntanlega mætt með leigu á meira kennsluhúsnæði og ráðningu stundakennara og verður Háskóli Íslands því í stakk búinn til að taka við auknum fjölda í samræmi við kennslusamning þar sem hámark ákvarðast.

Í umræðu um viðbrögð Háskóla Íslands hafa vaknað spurningar um þróun framhalds- og háskólaskólastiganna í heild sinni. Annars vegar um þá miklu fjölgun nemenda sem hefur verið á undanförunum árum, jafnvel þegar tekið hefur verið tillit til misstórra árganga, og er fyrirsjáanleg áfram um hríð, og hins um þær breytingar sem hugsanlega verða á þessum skólastigum beinlínis vegna kerfisbreytingarinnar, umfram stundarfjölgun nemenda. Flest bendir til að þessar breytingar verði töluverðar næstu tíu árin, þ.e. á því tímabili sem fyrirhugaðar beinar kerfisbreytingar eiga sér stað. Umræddar breytingar eru einungis hluti af stærri mynd og því er nauðsynlegt að líta á þróunina í heild. Að mati Háskólans kallar þessi þróun öll á breytingar á kennsluháttum og fjölbreyttara nám, sem aftur kallar á fjárveitingar sem leyfir aukna fjölbreytni bæði í námsvali og kennsluháttum.

### **Háskólinn á Akureyri**

Haustin 2002 og 2001 hafa rétt rúmlega 10% 1. árs nema Háskólans á Akureyri verið 20–21 árs á upphafsári sínu í skólanum, til móts við landsmeðaltal upp á 44% samkvæmt gögnum sem skólinn hefur frá Mennt. Námsframboð Háskólans á Akureyri hefur fram til þessa verið mjög starfsmiðað (hjúkrunarfræði, iðjuþjálfun, grunnskólakennaranám, rekstrarfræði, tölvunarfræði o.s.frv.) og hugsanlega eru nýstúdentar ekki með það ákveðna framtíðarsýn að þeir séu tilbúnir að taka ákvörðun um svo ákveðnar námsleiðir. Ef nýstúdentar útskrifast ári yngri en nú, er ekki ósennilegt að enn hærra hlutfall þeirra verði óráðnir um námsleiðir á háskólastigi.

Ef sú er raunin myndi tvöföldun á nýstúdentum eitt árið ekki valda holskeflu nýnema í Háskólanum á Akureyri því að sá hópur myndi trúlega ekki skila sér strax inn í skólann heldur dreifast á nokkur ár.

Haustið 2003 tekur hins vegar til starfa ný deild við skólann, félagsvísinda- og lagadeild, sem gæti höfðað til þeirra nemenda sem ekki hefðu verið tilbúnir að fara strax í það nám sem er fyrir við skólann. Ef hin nýja deild laðar til sín álíka stóran aldurshóp og landsmeðaltalið segir til um má áætla að haustið eftir að kerfisbreyting gengi í garð muni nýnemum við Háskólann á Akureyri fjölga um u.þ.b. 15%, umfram núverandi áætlanir skólans um fjölgun nemenda. Lauslega áætlað þýðir þetta aukningu á kennslukostnaði um u.þ.b. 50-60 milljónir á fyrsta ári. Miðað við aldurssamsetningu nemenda í skólanum má búast við að fjölgunin skili sér síðan áfram næstu 4–5 árin, með tilheyrandi kostnaði.

Til viðbótar við aukinn kennslukostnað má vænta þess að skólinn þurfi að auka námsráðgjöf, svo og veita enn frekari þjónustu við nýnema til að undirbúa þá fyrir hið eiginlega háskólanám. Frekari aðgerðir fara síðan eftir því hvaða breyting á sér stað í innihaldi framhaldsskólans, með tilliti til þess hvort háskólinn þarf að leggja í mikla vinnu og þar með kostnað við að breyta sínum námsbrautum og einstökum námskeiðum til að bregðast við breyttum forsendum nýrra nemenda.

Ef þaki á nemendafjölda háskólans verður lyft sem þessu nemur, í kennslusamningi við menntamálaráðuneytið, þá er skólanum fært að fara í þær aðgerðir sem þarf til að mæta tímabundinni aukningu nemenda vegna styttingar námstímans.

### **Háskólinn í Reykjavík**

Háskólinn í Reykjavík styður að námstími til stúdentsprófs verði stytur, og er tilbúinn að gera það sem honum er kleift til að breytingin nái fram að ganga. Undanfarin ár hefur skólinn veitt skólavist 27-50% af þeim nemendum sem sækja um inngöngu. Ef gert er ráð fyrir að skólinn taki tímabundið inn allt að helmingi stærrí hóp þarf að grípa til sérstakra aðgerða vegna húsnæðis, stundakennara, lesaðstöðu, fjölda valnámskeiða, tækjabúnaðar, námsráðgjafar, skrifstofuþjónustu o.s.frv.

Þar sem fjöldi þeirra stúdenta sem hægt er að veita skólavist fer eftir samningum við menntamálaráðuneytið þarf að koma til viðbótarfjárveiting frá ríkinu til samræmis við aukningu stúdenta. Erfitt er að meta á þessari stundu hver slík fjárveiting yrði að vera.

### **Kennaraháskóli Íslands**

Kennaraháskóli Íslands telur að útskrift tveggja árganga í einu með stúdentspróf muni ekki hafa mikil áhrif á skólann. Ef litið er til nemendatalna má sjá að 7% nýnema haustið 2002 luku stúdentsprófið á sama ári, 13,5% luku stúdentsprófi árið 2001, 7% árið 2000 og 78% árið 1999 eða fyrr. Vegna þessa mun Kennaraháskólinn líklega ekki þurfa að grípa til neinna sértækra aðgerða til að bregðast við breytingum vegna styttingar námstíma til stúdentsprófs.

### **Landbúnaðarháskólinn Hvanneyri**

Landbúnaðarháskólinn skilgreinir sig sem opinn skóla þar sem allir nemendur sem sækja um nám og uppfylla inntökuskilyrði eru innritaðir. Ein námsbraut er þó undantekning því að í Umhverfisskipulagi takmarkast nemendahópurinn við aðstöðu til verklegrar kennslu. Að fjölga nemendum á þeirri braut þýðir að auka þarf verklega kennsluástöðu sem gæti kostað verulegar upphæðir, en annað tæknihúsnæði ræður við nokkra aukningu nemenda.

Ef tveir árgangar útskrifast samtímis úr stúdentsnámi ætti það að öðru jöfnu að hafa nokkur afgerandi áhrif á fjölda umsækjenda að skólanum. Hins vegar eru nýútskrifaðir stúdentar lítill hluti nýnema Landbúnaðarháskólans. Ef sú staða breytist ekki ættu áhrif kerfisbreytingar stúdentsnáms að dreifast á nokkur ár.

Í ljósi þessa gerir skólinn ekki ráð fyrir að nemendur tefjist í háskólanámi vegna erfiðleika með innritun í skólann. Einungis ef nýnemum fjölgar umfram 30% frá því sem nú er þyrfti að grípa til sértækra aðgerða varðandi húsnæði fyrir nemendur og kennsluástöðu. Slíkar aðstæður eru ólíklegar, nema aðsókn að skólanum vaxi hlutfallega á sama tíma.

### **Listaháskólinn**

Listaháskóli Íslands styður hugmyndir um styttingu námstíma til stúdentsprófs og hvetur til þess að fundin verði leið til þess að hrinda slíku í framkvæmd sem fyrst. Stytting stúdentsnáms gefur tækifæri til að endurskoða námsframboð framhaldsskólanna og leggja þá aukna áherslu á

skapandi hugsun, til samræmis við nýjar samfélagsþarfir og viðhorf. Þannig þyrfti að efla almenna fræðslu um sögu listanna, samfélagslegt hlutverk þeirra og tilgang. Styttra stúdentsnám leiðir einnig til þess að nemendur geta lagt rækt við listræna hæfileika sína fyrr, að þeir geta einbeitt sér fyrr að þeirri sérhæfingu sem nauðsynleg er og þannig aukið möguleikana sína á að ná listrænum þroska.

Listaháskólinn starfar á grundvelli samnings við menntamálaráðuneytið um rekstur listnáms í fjórum listgreinum: myndlist, hönnun og arkitektúr, leiklist og tónlist. Auk þess rekur skólinn viðbótarnám í kennslufræði fyrir einstaklinga með bakgrunn í myndlist, hönnun og leiklist. Viðbótarnám í kennslufræði fyrir tónlistarfólk er í undirbúningi. Námið er að stórum hluta verklegt og byggist á nýtingu fjölbreytts búnaðar og tækja, reiknað hlutfall húsnæðis á nemanda er langt umfram það sem tíðkast í háskólum þar sem bóknámsgreinar eru í fyrirrúmi.

Umsóknir eru langtum fleiri en fjöldi þeirra sæta sem laus eru hverju sinni, skólaárið 2002/2003 voru sem dæmi fimm umsækjendur um hvert laust sæti. Brottfall inntekinna nemenda sem hlutfall af heildarfjölda er mjög lágt og hefur ekki umtalsverð áhrif á rekstur menntunarinnar. Það að fjölga nemendum, ef tveir árgangar nemenda útskrifast samtímis með stúdentspróf eitt árið, kallar á að bætt sé við dýrum búnaði og tækjum sem yrðu til lítils nýt þegar hin aukna ásókn verður gengin yfir. Einnig yrði að bæta við sérhönnuðu húsnæði sem erfitt gæti orðið að losna við þegar þess yrði ekki lengur þörf. Jafnframt er fyrirsjáanlegt að erfitt gæti orðið að finna hæfa kennara og starfsfólk til viðbótar þeim sem kenna nú þegar innan skólans – sérstaklega þar sem staða þeirra yrði óljós þegar nemendum fækkar aftur.

Fyrirsjáanlegt er að stjórnvöld geti farið tvær leiðir til að mæta þeim aðstæðum sem myndast þegar tveir árgangar útskrifast í einu með stúdentspróf. Annars vegar geta þau fjölgað þeim nemendaigildum sem þau kaupa af þeim námsbrautum háskóla sem fyrir eru, eða þau geta beitt sér fyrir stofnun nýrra námsbrauta innan háskólanna. Vegna ofangreinds hefur listaháskólinn lítið sem ekkert svigrúm til að fjölga nemendum innan þeirra brauta sem fyrir eru.

Skólinn er hins vegar með áform um stofnun nýrra deilda og fjölgun námsbrauta innan þeirra deilda sem nú eru reknar, og gæti þetta mætt þeim aðstæðum sem koma upp við styttingu stúdentsnáms. Þessi áform verða lögð fyrir næst þegar sótt verður eftir samningi við menntamálaráðuneytið um rekstur listnáms. Ef samningar nást má áætla að nemendur í fullu námi geti orðið 200 fleiri árið 2007 en nú er, eða alls um 520 talsins. Gróflega má áætla að heildarkostnaður við rekstur nýju brautanna yrði um 190m krónur á ári. Ekki er tekið tillit til skólagjalda í þessum tölum og ekki heldur gert ráð fyrir viðbótarframlögum vegna rannsókna og listsköpunar.

Líta verður til þess hver áhrifin af auknu álagi á háskólakerfið er til lengri tíma, ef tveir árgangar útskrifast samtímis með stúdentspróf. Í því sambandi er nauðsynlegt að meta hvernig fjárfestingar nýtast, hvort sem þær eru í búnaði, tækjum, húsnæði eða mannauði. Það er tillaga Listaháskólans að þegar ákveðið verður um aðlögun að þeim breytingum sem hér um ræðir verði horft sérstaklega til skólans um stofnun nýrra námsbrauta og aukins fjölbreytileika í framboði náms.

## **Tækniháskóli Íslands**

Tækniháskóli Íslands stefnir á fjölgun nemenda innan skólans, úr 650 ársnemendur núna í 955 ársnemendur haustið 2004, án tillits til þess hvort stúdentsnám verði fjögur ár eða þrjú. Ef þessar áætlanir verða samþykktar af Menntamálaráðuneytinu og fjárframlag til skólans aukið til samræmis má gera ráð fyrir að ekki þurfi að koma til sértækra aðgerða skólans vegna aukins umsóknarfjölda nemenda á því tímabili sem árgangar eru að fara í gegnum breytta lengd stúdentsnám.

Aukinn fjöldi nemenda myndi leiða til þess að verulegar hagræðingar yrðu í rekstri því að nemendum myndi fjölga á fámennum námsbrautum, sem bætir nýtingu þess húsnæðis og starfskrafta sem þegar eru til staðar. Þær breytingar sem þyrfti að gera færu eftir því á hvaða námsbrautum nemendum fjölgar. Ef þeim fjölgar í BS-námi í rafmagnstæknifræði og byggingafræði má reikna með að fjölga þurfi kennslustofum og jafnvel bæta við 1–3 stöðugildum kennara. Slíkar aðgerðir væru þó frekar til hagræðingar en að þær fælu í sér viðbótarkostnað.

Við mat hefur verið tekið tillit til þess að tiltölulega fáir nýnemar haustið 2002 og vorið 2003 höfðu lokið stúdentsnámi, eða 13 fyrra tímabilið og 18 seinna tímabilið. Þessi tala gæti þó aukist á næstu árum vegna færslu skólans á háskólastig og með breyttum áherslum námsbrauta.

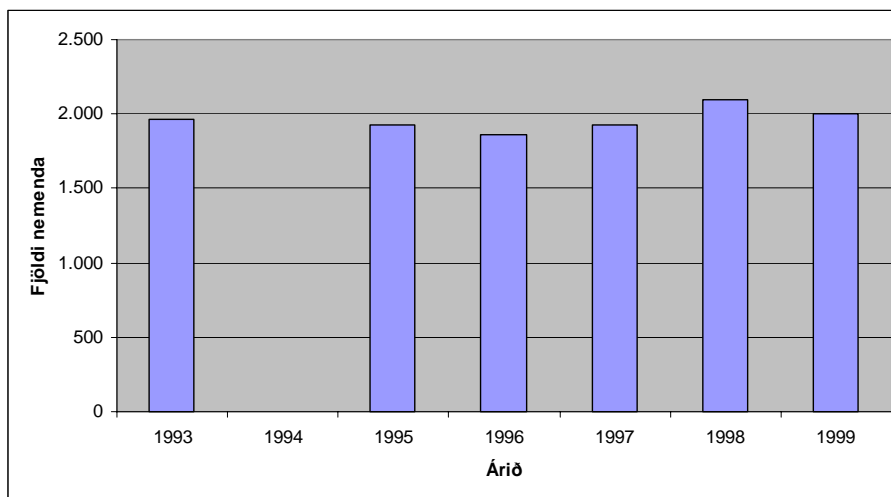
## **Viðskiptaháskólinn á Bifröst**

Viðskiptaháskólinn á Bifröst bendir á að það séu margvíslegir þættir sem geti haft áhrif á ákvörðun ungs fólks um að hefja háskólanám og því sé erfitt að spá fyrir um áhrif styttingar námstíma. Þannig virðist ekki vera sérstök fylgni milli þess fjölda sem útskrifast með stúdentspróf og þess fjölda sem skráir sig til háskólanáms haustið eftir. Ef horft er til aldurs nýnema í háskólanámi virðist meirihluti þeirra hafa tekið sér árs frí að loknu stúdentsnámi. Verið gæti að 3 ára framhaldsskólanám fækki þeim sem taka sér árs frí milli skólastiga því námsleiði meðal nemenda geti orðið minni en eftir 4 ára nám. Skólinn bendir jafnframt á að staða hagkerfisins hafi áhrif á eftirspurn í nám, þannig að fleiri skrái sig til náms í háskóla þegar niðursveifla/samdráttur ríkir í þjóðfélaginu með tilheyrandi samdrætti á spurn eftir vinnuafli.

Skólinn fagnar hugmyndum um styttingu námstíma til stúdentsprófs því að slíkt mundi skila hagkvæmari ráðstöfun auðæfa í menntakerfinu. Stefna skólans er hins vegar að vera lítill háskóli með mikla nálægð við kennarana. Skólinn telur því illmögulegt að verða við auknum umsóknum, vegna styttingar stúdentsnáms, með fjölgun nemenda í þeim deildum sem hann starfrækir. Hins vegar er ekki útilokað að þróaðar verði nýjar námsbrautir sem geti þá að einhverju leyti mætt tímabundinni aukningu nemenda vegna styttingarinnar.

## Viðauki 5: Tölfræðilegar upplýsingar um háskólanemendur

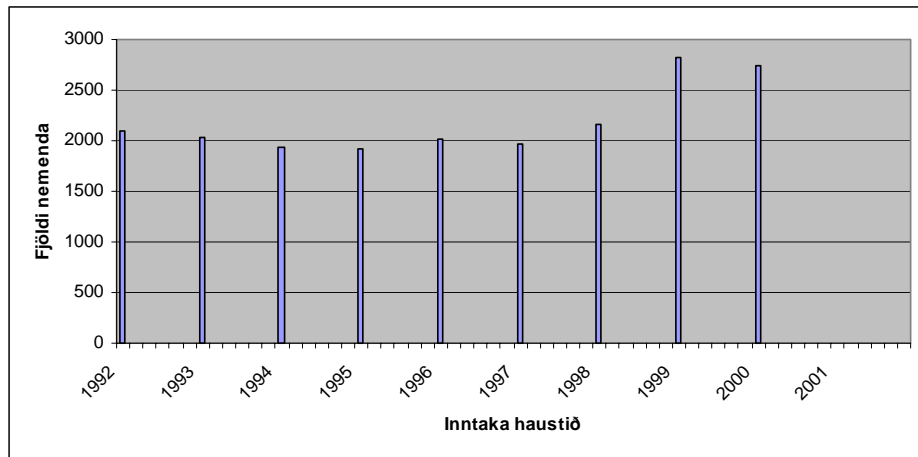
Mynd 12 sýnir fjölda nemenda sem brautskráðust með stúdentspróf á árunum 1993 til 1999 og gátu því sótt um háskólanám. Tölur fyrir árin 1994 eru ekki til og tölur fyrir árin 2000 til 2002 höfðu ekki verið birtar þegar þessi gögn voru unnin.



Mynd 12. Fjöldi nemenda sem brautskráðust með stúdentspróf.

Sjá má að brautskráningar haldast nokkuð stöðugar á tímabilinu, fæstir brautskrást árið 1996 eða alls 1.863 nemendum og flestir 1998 eða alls 2.093 nemendur. Meðalfjöldi brautskráninga á tímabilinu eru 1.963 nemendur. Þar sem úttektin miðar við að nemendum í stúdentsnámi fækki um sem svarar fjölda nemenda á fjórða námsári (sjá kafla 4.2) má miða við að fjöldi nemenda á þriðja námsári gefi fjölda útskrifta til kynna undir nýju kerfi (sjá kafla 2.1).

Mynd 13 sýnir fjölda nemenda sem skráðir eru í fyrsta sinn í nám á háskólastigi. Miðað er við skóla og námsbrautir á háskólastigi sem krefjast stúdentsprófs til inntöku, án tillits til þess hvort nemendur útskrifast með háskólagráðu. Nemendur í skólum sem hafa sameinast öðrum á tímabilinu eru taldir undir núverandi skóla, þ.e. nemendur úr Fósturskólanum, Þroskaþjálfaskólanum og Íþróttakennaraskólanum falla undir Kennaraháskólann, nemendur frá Myndlista- og handíðaskólanum og Leiklistaskólanum falla undir Listaháskólann. Nemendur í fjarnámi eru ekki taldir með, að undanskildum nokkrum einstaklingum sem stunduðu fjarnám við Fósturskólann, Kennaraháskólann og Þroskaþjálfaskólann fyrir 1997. Nemendur við Tónlistarskólann í Reykjavík, Söngskólann í Reykjavík og aðra sambærilega skóla eru ekki taldir með. Búast má við ákveðinni skekkju í tölunum þar sem nýir nemendur af erlendum uppruna eru meðtaldir og einnig þeir nemendur sem hefja framhaldsnám í háskóla án þess að hafa stundað grunnnám á háskólastigi hér á landi.

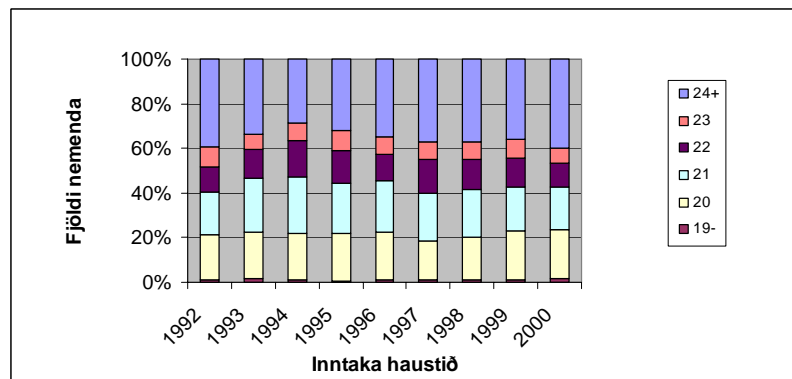


Mynd 13. Fjöldi nýnema í háskólum.

Meðalfjöldi nýnema í háskóla á tímabilinu 1992-2000 var 2.191. Athyglisvert er að haustið 1999 varð mikil breyting þar sem 660 fleiri skráðust sem nýnemar á háskólastigi en haustið 1998 og þar af, samkvæmt grunn gögnum, eru 645 fleiri en árið áður skráðir í nám í Háskóla Íslands.

Mynd 14 sýnir aldur nemenda sem skráðir eru í fyrsta sinn í nám á háskólastigi.

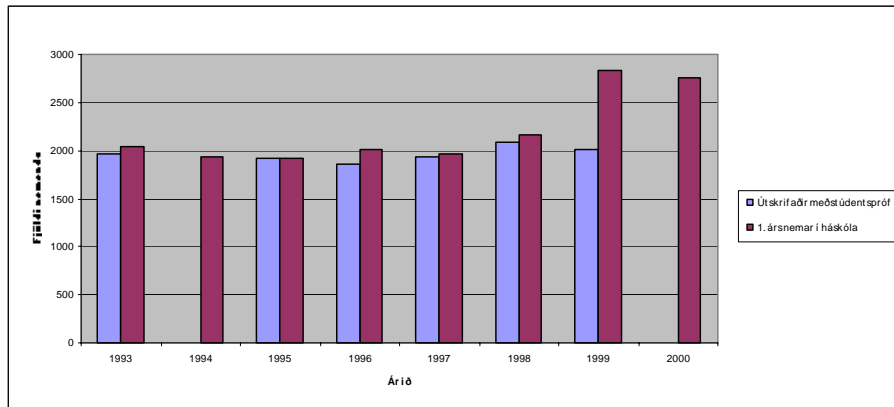
Meðalfjöldi nýnema í háskóla á tímabilinu 1992-2000 var 2.191. Þar af var 1% 19 ára eða yngri, 21% 20 ára, 22% 21 árs, 13% 22 ára, 8% 23 ára og 36% 24 ára og eldri. Má af þessu sjá að aldursdreifing er mikil. Jafnframt má efast um að einstaklingar skili sér fyrir út í atvinnulífið þótt nám til stúdentsprófs verði stytta.



Mynd 14. Nýnemar í háskóla eftir aldri.

Á mynd 15 er gerður samanburður á fjölda einstaklinga sem útskrifuðust með stúdentspróf og fjölda nýskráninga í háskóla sama ár. Tölur um brautskráningar árið 1994 eru ekki til og upplýsingar um brautskráningar 2000 og 2001 höfðu ekki verið birtar þegar þessi gögn voru unnin.





**Mynd 15. Stúdentapróf og háskólasókn.**

Eins og sjá má eru fleiri sem nýskrást í háskóla en brautskrást með stúdentapróf meirihluta tímabilsins. Má gera ráð fyrir að þessi munur stafi að hluta til af aldursdreifingu nýnema í háskóla, sjá mynd 15, í samanburði við aldursdreifingu brauðskráðra stúdentnema, sjá mynd 12. Jafnframt getur það skekkt tölurnar að nemendur af erlendum uppruna falla undir nýskráningar í háskóla og einnig þeir nemendur sem hefja framhaldsnám í háskóla án þess að hafa stundað grunnnám á háskólastigi hér á landi. Til viðbótar þarf að hafa í huga að ef einstaklingur hefur brautskráðst af fleiri en einni braut í framhaldsskóla þá er hann talinn oftast en einu sinni í niðurstöðum.

## Viðauki 6: Yfirlit yfir áhrif styttingar stúdentsnáms á einstaka framhaldsskóla

Í þessum viðauka er yfirlit yfir áhrif þess að stytta námstíma til stúdentsprófs á einstaka framhaldsskóla. Yfirlitið nær til nemendafjölda, stöðugilda kennara og húsnæðis, þeirra þátta sem hægt var að gera þannig mat á að til visbendinga gætu talist.

Hafa þarf í huga að upplýsingarnar eru einungis tilraun til að draga upp mynd af stöðu einstakra skóla. Þær eru þannig gróft viðmið en ekki endilega nákvæm lýsing á því sem kann að verða. Ef ákvörðun um styttingu námstíma til stúdentsprófs verður tekin þarf að fá skólana sjálfa til að skila álitum um það hvaða áhrif þeir telji að styttingin hafi fyrir sig, og er þá betur hægt að taka tillit til sértækra aðstæðna hvers skóla. Skólar munu einnig þurfa að meta hver önnur áhrif gætu orðið, t.d. á námsframboð sitt, sem er ekki hægt að sjá fyrir með öðrum hætti og er því alls ekki tekið fyrir hér.

Nemendatölur miða einungis að því að sýna fækkun nemenda í 3 ára stúdentsnámi frá nemendafjölda 4 ára náms, miðað við meðalfjölda nemenda árin 1992–2000 (sjá útreikninga í töflu 2). Þær taka ekki tillit til þess að í staðinn fyrir nemendur á fjórða námsári stúdentsprófs getur skólinn mögulega tekið inn fleiri nýnema eða nemendur á aðrar námsbrautir – þ.e. nemendur sem ella fengju neitun um skólavist þar sem skólinn væri fullsetinn.

Í útreikningum á stöðugildum er einungis miðað við þau stöðugildi sem standa undir kennslu stúdentsnemenda. Þannig er ekki verið að fjalla um heildarstöðugildi kennara ef skólar bjóða upp á annað nám en stúdentsnám. Aðferðir við útreikninga á fjölda stöðugilda má sjá í kafla 4.3, en hér er einungis miðað við nemendahópa sem telja 19,37 einstaklinga.

Upplýsingar um húsnæði miða við líkleg áhrif á húsnæði skólans fyrir skólann sjálfan (sjá umsögn um húsnæðismál í kafla 4.6). Ekki er tekið tillit til þess að fækkun stúdentsnemenda geti þýtt að þéttsetinn skóli neiti færri um skólavist eða þess að taki einn skóli inn fleiri af biðlistum minnki aðsókn í aðra skóla. Jafnframt er ekki horft til þess að ef þéttsetinn skóli neitar færri umsækjendum þá minnki byggingarþörf annarra skóla á landinu.

Við lestur þarf að hafa í huga aðra þá fyrirvara sem gefnir hafa verið í viðeigandi köflum hér fyrir ofan.

Taflan hér á eftir eru þannig sett upp að fyrir hvern einstakan skóla er vinstra megin sýndur nemendafjöldi í 4 ára stúdentsnámi annars vegar og í 3 ára stúdentsnámi hins vegar. Lengra til hægri er síðan fjöldi stöðugilda kennara sem þarf fyrir nemendahópana í 4 og 3 ára náminu. Lengst til hægri er síðan fjallað um þau áhrif sem stytting stúdentsnáms hefði á húsnæði viðkomandi skóla.

**Tafla 15. Áhrif styttingar námstíma til stúdentspróf á húsnaði, fjölda nemenda og stöðugilda kennara, eftir einstökum framhaldsskólum.**

<b>Skóli</b>	<b>Fjöldi nem. í 4 ára námi</b>	<b>Fjöldi nem. í 3 ára námi</b>	<b>Stöðugildi kennara í 4 ára námi</b>	<b>Stöðugildi kennara í 3 ára námi</b>	<b>Húsnaði</b>
Borgarholtsskóli	282	259 -8,2%	21	19 -8,2%	Getur þegar hýst 100 nemendaígildi til viðbótar
Fjölbrautaskóli Norðurlands vestra	352	300 -14,7%	26	23 -14,7%	Engin áhrif
Fjölbrautaskóli Suðurlands á Selfossi	551	455 -17,3%	41	34 -17,3%	Dregur eitthvað úr nýbyggingarþörf
Fjölbrautaskóli Suðurnesja í Keflavík	520	442 -15,0%	39	33 -15%	Dregur eitthvað úr nýbyggingarþörf
Fjölbrautaskóli Vesturlands Akranesi	512	434 -15,3%	39	33 -15,3	Engin áhrif
Fjölbrautaskólinn í Breiðholti	913	727 -20,4%	69	55 -20,4	Engin áhrif
Fjölbrautaskólinn í Garðabæ	482	399 -17,0%	36	30 -17%	Engin áhrif
Fjölbrautaskólinn við Ármúla	571	471 -17,5%	43	35 -17,5%	Minnkar nýbyggingarþörf um 900 fm.
Flensborgarskóli	502	431 -14,2%	38	32 -14,2%	Engin áhrif
Framhaldsskólinn á Húsavík	125	101 -18,6%	9	8 -18,6%	Engin áhrif
Framhaldsskólinn á Laugum	86	78 -8,8%	6	6 -8,8%	Engin áhrif
Framhaldsskólinn í Austur-Skaftafellssýslu	91	84 -8,2%	7	6 -8,2%	Engin áhrif
Framhaldsskólinn í Vestmannaeyjum	184	157 -14,5%	14	12 -14,5%	Engin áhrif
Iðnskólinn í Reykjavík	303	297 -2,2%	23	22 -2,2%	Engin áhrif
Iðnskólinn í Hafnarfirði	63	63 0%	5	5 0%	Engin áhrif
Kvennaskólinn í Reykjavík	479	390 -18,5%	36	29 -18,5%	Engin áhrif
Menntaskólinn á Akureyri	592	476 -19,6%	45	36 -19,6%	Engin áhrif
Menntaskólinn á Egilsstöðum	272	227 -16,8%	21	17 -16,8%	Engin áhrif
Menntaskólinn á Ísafirði	169	147 -13,0%	13	11 -13%	Er umfram þarfir nú
Menntaskólinn á Laugarvatni	172	137 -20,3%	13	10 -20,3%	Einhver áhrif á nýbyggingarþörf
Menntaskólinn í Reykjavík	887	686 -22,6%	67	52 -22,6%	Auðveldar framkv. á fyrirhuguðum endurbótum
Menntaskólinn við Hamrahlíð	921	771 -16,3%	69	58 -16,3%	Engin áhrif
Menntaskólinn við	791	624	60	47	Einhver áhrif á

Sund		-21,2%		-21,1	byggingu nýs húsnæði
Verkmenntaskóli Austurlands	107	94 -12,2%	8	7 -12,2%	Húsnæði er nú umfram þörf
Verkmenntaskólinn á Akureyri	605	475 -21,5%	46	36 -21,5%	Engin áhrif
Verslunarskóli Íslands <sup>15</sup>	377	198 -47,5%	28	15 -47,5%	Engin áhrif

---

<sup>15</sup> Nemendatölur Verslunarskóla Íslands miða einungis við þá nemendur sem eru á þriðja og fjórða námsári, þar sem nemendur á fyrsta og öðru námsári teljast vera í starfsnámi. Prósentutölur gefa því ekki rétta mynd ef litið er til starfs skólans í heild.

